

**Strategienota
KRW-impuls
Brabant**



Maart 2025

1. Inleiding

Recente rapporten benadrukken dat de waterkwaliteit en -kwantiteit in Nederland nog niet volledig op orde zijn. Dit blijkt uit [Scherper aan de Wind](#) (Universiteit Utrecht, 2023), [Goed Water, Goed Geregeld](#) (RLI, 2023), [Koepelrapport Tussenevaluatie KRW](#) (Rijk, 2024) en het [rapport](#) van de Europese Commissie over de uitvoering van de Kaderrichtlijn Water (2025). Aanvullende maatregelen zijn nodig om de doelen van de Kaderrichtlijn Water (KRW) in 2027 te behalen.

De Brabantse waterschappen en de provincie Noord-Brabant hebben afgesproken zich maximaal in te spannen voor de KRW-opgave in 2027¹. Dit streven is geconcretiseerd in de KRW-impuls Brabant. De KRW-impuls Brabant richt zich op drie hoofddoelen:

1. **Het in kaart brengen van knelpunten** in de uitvoering van de reeds afgesproken KRW-maatregelen (periode 2022-2027).
2. **Het opstellen van een aanvullend handelingsperspectief** voor de KRW-opgave, inclusief het aanpakken van knelpunten in de huidige uitvoering. Dit omvat mogelijke impulsmaatregelen voor de periode tot eind 2027, met een doorkijk naar de KRW-opgave tot eind 2033.
3. **Het opstellen van een juridisch onderbouwde motivatie** voor de mate van KRW-doelbereik in 2027 binnen de provincie Noord-Brabant. Dit is bedoeld om de situatie helder te communiceren richting het Rijk, de Europese Unie of een rechter.

Deze strategienota beschrijft de *gezamenlijke* koers van de Brabantse waterschappen en de provincie voor de uitvoering van aanvullende maatregelen voor de KRW-opgave in 2027, met een doorkijk naar 2028-2033. De focus ligt op de eerste twee doelen; het derde doel is nog in ontwikkeling en is geen onderdeel van deze nota. Deze nota vormt het kader voor de uitwerking en besluitvorming van gezamenlijke en individuele maatregelen door de Brabantse waterschappen en provincie.

Handelingsperspectief en Impulsmaatregelen

De KRW-impuls Brabant geeft invulling aan aanbevelingen uit het KRW-essay 'Scherper aan de Wind' van de Universiteit Utrecht en is de Brabantse uitwerking van het handelingsperspectief van het Maasstroomgebied, vastgesteld in december 2024 door het Regionaal Bestuurlijk Overleg Maasstroomgebied (RBOM). De KRW-impuls Brabant geeft ook invulling aan regionale onderdelen uit het landelijk KRW-impulsprogramma. Daarnaast is onder andere gebruik gemaakt van het adviesrapport van Arcadis (2025), dat in opdracht van de provincie en de waterschappen is opgesteld, als een ambtelijke bouwsteen voor deze strategienota.

Deze strategienota biedt een overzicht van aanvullende maatregelen die we op korte termijn oppakken, gericht op KRW-doelbereik eind 2027 en met een doorkijk naar de periode tot 2033.

Samen naar Schoon en Gezond Water

Met de KRW-impuls Brabant zetten de waterschappen en provincie gezamenlijk een belangrijke stap naar schoner en gezonder water. Door krachten te bundelen, wordt effectiever bijgedragen aan de verbetering van de waterkwaliteit en het behalen van de KRW-doelen in Brabant.

¹ Zie de Koepelovereenkomst Groenblauw 2021-2027 en de bestuurs- en coalitieakkoorden 2023-2027 van de waterschappen en de provincie 'samen maken we Brabant!' en de bestuursopdracht GS-NBWB voor de KRW-impuls Brabant op 11 april 2024.

2. Kernmaatregelen KRW-impuls Brabant

De aangrijpingspunten van de kernmaatregelen van de KRW-impuls Brabant zijn:



Samen werken aan water: gedeelde verantwoordelijkheid, heldere rollen

Het overgrote deel van de maatregelen wordt in gezamenlijkheid verder uitgewerkt en gerealiseerd, aangezien de Kaderrichtlijn Water (KRW) een gedeelde verantwoordelijkheid is. Tegelijkertijd is per maatregel een duidelijke verdeling van het 'trekkerschap' vastgesteld. Deze taakverdeling zorgt ervoor dat voor elke maatregel een helder aanspreekpunt is om de voortgang te bewaken, bestuurlijke besluiten te faciliteren en de uitvoering effectief te coördineren.

Overzicht maatregelen KRW-impuls Brabant

A. Versnellen uitvoering inrichtingsmaatregelen

Trekkerschap bij waterschappen:

A1: Versnellen van geplande grotere inrichtingsmaatregelen (beek- en kreek-herstel, vispassages, herstel natte natuurparels, ecologische verbindingzones).

A2: Kleinschalige inrichtingsmaatregelen uitvoeren in watergangen.

Trekkerschap bij provincie:

A3: Inzet dwingend instrumentarium voor grondverwerving van Natte Natuurparels.

A4: Organiseren en implementeren (aanvullend) instrumentarium watersysteemherstel in en rondom Natura 2000, Natte Natuurparels en beekdalen.

E. Samenwerken en aanspreken andere overheden

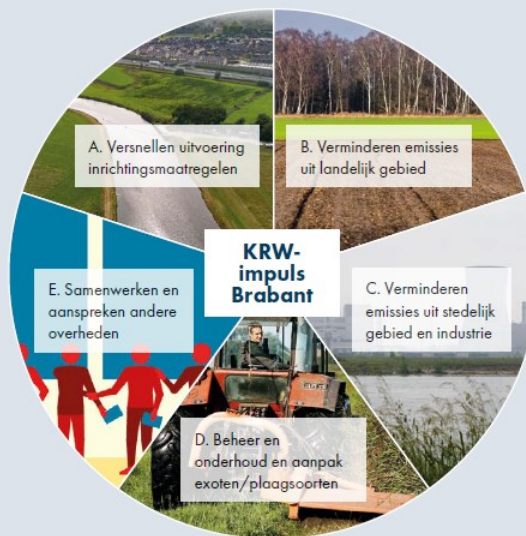
Trekkerschap bij waterschappen:

E15: Aanpassing en aanscherping Rijksbeleid voor lozingen en aanpak van diffuse verontreinigingen.

E16: De provincie en waterschappen ondersteunen gemeenten met expertise om de resterende KRW-opgave aan te pakken. Hierbij ook aandacht voor vergroten waterbewustzijn en handelingsperspectief voor inwoners en bedrijven (o.a. in afstemming met VNO-NCW, MKB en omgevingsdiensten).

Trekkerschap bij provincie:

E17: De provincie en waterschappen spreken andere overheden en buurlanden (maximaal) aan op uitvoering van (wettelijke) taken rondom de KRW waar nodig.



D. Beheer, onderhoud en aanpak exoten/plaagsoorten

Trekkerschap bij waterschappen:

D13: Aangepast beheer en onderhoud van waterlichamen en aangrenzende waterlopen.

D14: Aanpak van verspreiding van exoten/plaagsoorten.

B. Verminderen emissies uit landelijk gebied

Trekkerschap bij waterschappen:

B5: Beperken erfemissies van gewasbeschermingsmiddelen vanaf spoelplaatsen.

B6: Beperken van emissies stoffen uit agrarisch grondgebruik.

Trekkerschap bij provincie:

B7: Sturen op emissiereductie van gewasbeschermingsmiddelen en nutriënten in grondwaterbeschermingsgebieden.

B8: Sturen op emissiereductie van gewasbeschermingsmiddelen en nutriënten in overgangsgebieden rondom Natura 2000-gebieden en Natte Natuurparels en in af- en uitspoelingsgevoelige gebieden.

C. Verminderen emissies uit stedelijk gebied en industrie

Trekkerschap bij waterschappen:

C9: Procesmaatregelen en eventuele uitbreidingen op rwzi's.

C10: Voortzetten/waar nodig intensiveren van het bezien en herzien van vergunningen voor directe lozingen, inclusief bronaanpak.

C11: Versterken van toezicht bij vergunningplichtige en niet-vergunningplichtige directe lozingen.

Trekkerschap bij provincie:

C12: (VTH) Herbeoordeling van vergunningen voor grote indirecte lozingen en versterkte toezicht en handhaving, inclusief bronaanpak.

Grondwaterkwantiteit

Maatregelen m.b.t. grondwaterkwantiteit zijn (grotendeels) geen onderdeel van de gezamenlijke strategienota, aangezien maatregelen voor behoud, beschermen en herstel grondwaterkwantiteit zijn vastgelegd in het Grondwaterconvenant (2021-2027) en de Droogteagenda Noord-Brabant (2024). Deze maatregelen worden wel als impulsmaatregelen voor de KRW-opgave beschouwd.

A. Versnelling uitvoering inrichtingsmaatregelen

Trekkerschap bij waterschappen:

1. Versnellen van geplande grotere inrichtingsmaatregelen (beek- en kreek-herstel, vispassages, herstel natte natuurparels, ecologische verbindingzones).
2. Kleinschalige inrichtingsmaatregelen uitvoeren in watergangen.

Trekkerschap bij provincie:

3. Inzet dwingend instrumentarium voor grondverwerving van Natte Natuurparels
4. Organiseren en implementeren (aanvullend) instrumentarium watersysteemherstel in en rondom Natura 2000, Natte Natuurparels en beekdalen.

Maatregel 1: Versnellen van geplande inrichtingsmaatregelen (beek- en kreek-herstel, vispassages, herstel natte natuurparels, ecologische verbindingzones)

Context:

In de huidige water(beheer)programma's van provincie en waterschappen is opgenomen welke KRW-maatregelen de provincie en waterschappen in de KRW-planperiode 2022-2027 hebben afgesproken uit te voeren (resultaatsverplichting).

Voor de uitvoering van vooral inrichtingsmaatregelen is in de provincie een koppeling gelegd tussen KRW-opgaven en realisatie van het Natuurnetwerk Nederland (NNN) en Brabantse natuurbeleid voor Natura 2000, ecologische verbindingzones en natte natuurparels, deels via de Gebiedsgerichte Aanpak. Met deze koppeling kan synergie bereikt worden in doelen en opgaven, en wordt ook rekening gehouden met maatschappelijke en economische belangen van stakeholders in gebieden. Tegelijkertijd vragen deze integrale plannen en realisatie daarvan om veel doorlooptijd en capaciteit, en zijn ook kosten voor grondverwerving en uitvoering fors toegenomen. Bij KRW-waterlichamen die ook als ecologische verbindingzones zijn aangewezen speelt bovendien dat in veel gevallen afspraken zijn gemaakt over verdeling van realisatie en financiering tussen waterschappen (10 van de 25 meter brede stroken) en gemeenten (15 van de 25 meter), maar dat gemeenten lang niet altijd hun aandeel kunnen of willen aanpakken. Aanpak van alleen het waterschapsdeel is in die gevallen niet altijd doelmatig.

Aanpak:

Voor het versnellen van de uitvoering van de inrichtingsmaatregelen zetten we in op aanvullend budget en capaciteit. We stemmen daarnaast af en maken afspraken met gemeenten over uitvoering van de KRW-maatregel aanleg ecologische verbindingzones. We beschouwen beschikbaarheid van benodigde gronden als het belangrijkste aandachtspunt. Op veel plekken lukt het goed om gronden te verwerven of afspraken te maken over het gebruik van gronden. Dit is echter niet overal het geval. Waar nodig voor KRW-doelbereik zijn we meer dwingend in het sturen op de beschikbaarheid van gronden, via bijvoorbeeld gedoogplicht, verplichte kavelruil, aanpassing van planologische functies van gronden en wellicht ook onteigening (als uiterste middel). We zijn daarmee bereid het meer dwingend instrumentarium voor cruciale stukken van KRW-inrichtingsmaatregelen in te zetten, wanneer het op vrijwillige basis niet volledig lukt.

We maken duidelijke afspraken met gemeenten ('als één overheid') om plan- en vergunningprocedures zo voortvarend mogelijk te laten verlopen en stellen alles in het werk om te voorkomen dat de uitvoering van projecten stil komt te liggen.

Tenslotte borgen we aanvullende financiering van de al afgesproken KRW-maatregelen (pakket 2022-2027) voor tijdige uitvoering.

Maatregel 2: Kleinschalige inrichtingsmaatregelen uitvoeren in watergangen

Context:

Voor kleinschalige inrichtingsmaatregelen speelt aankoop en/of beschikbaarheid van gronden niet of nauwelijks een rol, aangezien deze maatregelen binnen het bestaande (legger)profiel van wateren worden uitgevoerd. Afhankelijkheid van derden is dan ook zeer beperkt, behalve voor draagvlak ten aanzien van bereikbaarheid voor het aanleggen en onderhouden van maatregelen.

Aanpak:

We voeren relatief kleine aanvullende maatregelen uit omdat we hiermee veel kunnen bereiken voor de biologie van het oppervlaktewater. Het gaat daarbij om meer beschaduwing door aanplant van bomen/struiken, dood hout laten liggen of juist aanbrengen in beken, beekbegeleidend bos tot ontwikkeling laten komen en beekhout laten liggen en kleine aanpassingen in het (peil)beheer (waaronder soms het verwijderen van stuwen waar dat inpasbaar is in relatie tot het landgebruik). Met kleinschalige inrichtingsmaatregelen dragen we bij aan stromingsdynamiek in waterlichamen. Waterschap Brabantse Delta heeft dit als maatregel (onder de noemer 'bouwen met natuur') al opgenomen in het maatregelenpakket voor de huidige planperiode 2022-2027.

Maatregel 3: Inzet dwingend instrumentarium voor grondverwerving van Natte Natuurparels

Context:

De Natte Natuurparels (NNP's) vormen een cruciale pijler binnen de KRW-opgave, omdat dit de meest waardevolle grondwaterafhankelijke natuurgebieden in Brabant zijn. Om deze natuur te beschermen en versterken, moet nog circa 2500 hectare grond worden verworven. Hoewel al veel natuur vrijwillig is gerealiseerd, blijkt dat een deel van de lopende natuur- en waterprojecten met wettelijke opgaven voor Natura 2000 en de KRW niet tot afronding komt. Dit komt doordat het de afgelopen vijf tot tien jaar niet is gelukt om op basis van vrijwilligheid en marktwaarde met alle eigenaren tot afspraken te komen over de gewenste functiewijziging van hun gronden. Momenteel tracht de provincie deze grond vrijwillig te verwerven via partijen zoals waterschappen en natuurorganisaties, maar door gebrek aan ruilgrond en onduidelijkheid over opgaven en financiering verloopt dit in sommige gebieden niet zo snel als gewenst. In een kwart van de nu nog lopende projecten stagneert de grondverwerving of zit al jarenlang vast, de zogenaamde knelpuntprojecten (40-50 stuks). Bij een deel (ca. 15) van deze vastgelopen projecten wordt alleen nog de inzet van dwingend instrumentarium als oplossing gezien. Bij de andere projecten onderzoeken we nog of er mogelijk met een andere aanpak voortgang te bewerkstellingen is. Als dit niet mogelijk blijkt kunnen er nog aanvullende dossiers voor inzet dwingend instrumentarium ontstaan. De provincie heeft op basis van de vigerende Nota Grondbeleid 2022 de mogelijkheid om het instrument "Volledige schadeloosstelling met als sluitstuk onteigening (VSS-o)" in te zetten voor de laatste percelen in Natte Natuurparels. Ook in de instrumentkoffer die de afgelopen periode voor de GGA is ontwikkeld, is de mogelijkheid van dwingend instrumentarium opgenomen. Het inzetten hiervan is dus geen nieuw beleid.

Aanpak:

We zetten in op dwingend instrumentarium (VSS-o) binnen Natura 2000-, NNN- en NNP-gebieden op basis van knelpuntprojecten en in nauwe afstemming en samenwerking met de Aanpak Landelijk Gebied.

Maatregel 4: Organiseren en implementeren (aanvullend) instrumentarium watersysteemherstel in en rondom Natura 2000, Natte Natuurparels en beekdalen

Context:

Natte natuur vraagt om een goed functionerend watersysteem waarin we meer water langer vasthouden. Dit hydrologische herstel bereiken we door de waterstand, waar nodig, in en rondom Natura 2000-gebieden te verhogen en mogelijk ook in Natte Natuurparels. In beekdalen betekent dit een verhoging van de gemiddelde voorjaarsgrondwaterstand met 10-15 cm ten opzichte van het referentiejaar 2002. Dit is conform de afspraken van het grondwaterconvenant. Deze maatregel heeft niet alleen ecologische voordelen, maar leidt ook tot verbetering van de vochtvoorziening van landbouwgronden op de hogere delen. Op percelen met hoge grondwaterstanden zal een verschuiving plaatsvinden naar extensievere landbouw, doordat natte omstandigheden voor intensieve teelten minder geschikt zijn.

De provincie voorziet dat watersysteemherstel lokaal kan leiden tot verminderde landbouwopbrengsten door vernatting van percelen. Om ondernemers te ondersteunen bij de transitie naar een toekomstbestendige, duurzame en economisch rendabele bedrijfsvoering, kunnen (financiële) instrumenten nodig zijn. Bij verdere besluitvorming zal worden afgewogen of ook financiële compensatie (nadeelcompensatie) aan de orde is, en zo ja, hoe daarmee omgegaan wordt.

Aanpak:

We leggen in een gezamenlijke beleidsregel vast welke juridische, technische en financiële instrumenten wij inzetten voor het omgaan met natschade die ontstaat bij inrichtingsmaatregelen (zie ook maatregel 1). Het gebied waarvoor deze van toepassing is zal voornamelijk beperkt worden tot de bestaande Attentiezone waterhuishouding, waarbij het wel nodig is te onderzoeken of een aanpassing nodig is van de begrenzing. De provincie maakt een overzicht van de te behalen natuurwinst per gebied en een voorstel welk instrument daarbij het meest effectief ingezet kan worden. Hierbij bepalen we ook de te nemen maatregelen, het impactgebied en de omvang van de benodigde middelen. We stemmen af met de informatie beschikbaar vanuit de GGA's om een goede samenhang te waarborgen.

B. Verminderen emissies uit landelijk gebied

Trekkerschap bij waterschappen:

Maatregel 5: Beperken erfemissies van gewasbeschermingsmiddelen vanaf spoelplaatsen.

Maatregel 6: Beperken van emissies stoffen uit agrarisch grondgebruik.

Trekkerschap bij provincie:

Maatregel 7: Sturen op emissiereductie van gewasbeschermingsmiddelen en nutriënten in grondwaterbeschermingsgebieden.

Maatregel 8: Sturen op emissiereductie van gewasbeschermingsmiddelen en nutriënten in overgangsgebieden rondom Natura 2000-gebieden en Natte Natuurparels en in af- en uitspoelings-gevoelige gebieden door middel van 2 sporen:

- A. Sturen op emissiereductie in overgangsgebieden rondom Natura 2000-gebieden en NNP.
- B. Stimuleren emissiereductie in af- en uitspoelingsgevoelige gebieden.

Maatregel 5: beperken erfemissies van gewasbeschermingsmiddelen vanaf spoelplaatsen

Context:

Uit metingen blijkt dat rwzi's bij sommige waterlichamen een relatief grote bron vormen van de belasting met gewasbeschermingsmiddelen. Onderzoek vanuit 'Schoon Water voor Brabant' toont aan dat dit voor een deel komt door erfafspoeling bij het schoonspuiten van (onderdelen van) spuitvoertuigen en tanks, waarbij water met hoge concentraties aan gewasbeschermingsmiddelen terecht komt in de riolering. Daarnaast kan het voorkomen dat spoelwater rechtstreeks in het oppervlaktewater terechtkomt. Regelgeving schrijft voor dat dit schoonspuiten moet plaatsvinden op wasplaatsen en het water dat daarbij vrijkomt moet worden gerecirculeerd en niet mag afstromen naar het oppervlaktewater of de riolering. Metingen wijzen uit dat die regelgeving mogelijk niet overal volledig wordt nageleefd.

Aanpak:

De Brabantse waterschappen werken op dit moment al aan aangescherpt beleid, onder andere om niet afhankelijk te zijn van heterdaad betrapping, maar ook handhavend op te kunnen treden bij meetwaarden die duiden op overtreding van regelgeving. Belangrijk onderwerp daarbij is de afweging van eigen inzet hierop in relatie tot de formele bevoegdheden en verantwoordelijkheden die (via gemeenten als bevoegde gezagen) bij omgevingsdiensten liggen. De eigen inzet richt zich op voorlichting/communicatie en toezicht, in overleg met omgevingsdiensten. Voor dit laatste stemmen we af met gemeenten, als opdrachtgevers van omgevingsdiensten en bevoegd gezag voor (afvoer vanaf) spoelplaatsen.

Maatregel 6: beperken van emissies stoffen uit agrarisch grondgebruik

(o.a. stimuleren BodemUP, bufferstroken, akkerrandenbeheer, meer doen met maaisel, eigen pachtregels indien nodig aanscherpen).

Context:

Hoewel de effectiviteit van stimuleringsmaatregelen, in aanvulling op generiek beleid, tot nu toe te beperkt is gebleken voor het behalen van de doelen, zijn er nog volop kansen om hier verbetering in te brengen. Door actiever te communiceren over emissiebeperkende maatregelen en deze gericht te

stimuleren, kan nog veel resultaat worden behaald. Het intensiveren van bestaande stimuleringsprogramma's zoals Schoon Water en BodemUP biedt hierbij een waardevolle kans.

Aanpak:

We blijven maatregelen stimuleren die op basis van vrijwillige deelname bijdragen aan doelbereik. We bepalen hoe invulling te geven aan de aanvullende financiële middelen voor de voorgestelde stimuleringsregelingen ten opzichte van bestaande maatregelen en activiteiten.

De mogelijkheden die nader verkend gaan worden zijn:

- Het opstellen en uitrollen van een meerjarige communicatiestrategie over inzet van minder belastende werkwijzen en technieken voor bemesting en gewasbescherming.
- Stimuleren natuurlijke inrichting van bufferstroken (in beginsel 1, 3 of 5 meter of breder in gebieden waar daar draagvlak voor is).
- Stimuleringsregelingen met financiële prikkels, zoals subsidies, korting op watersysteemheffing en dergelijke, bij minder gebruik of emissie van meststoffen of gewasbeschermingsmiddelen, of bij inzet van specifieke methoden/technieken bij toediening.
- Aanscherpen beleid op in pacht uitgegeven gronden voor gebruik van gewasbeschermingsmiddelen en mest op in pacht uitgegeven gronden. Voor de provincie is dit in ontwikkeling en waterschap de Dommel heeft recent de regels voor in pacht uitgegeven gronden aangepast. Aanvullend wordt in 2025-2026 in beeld gebracht of het aanscherpen of toevoegen van regels voor gebruik van gewasbeschermingsmiddelen en mest op in pacht uitgegeven gronden bij gemeenten (zie ook maatregel 16) en terreinbeheerders nuttig kan zijn in relatie tot KRW-doelbereik. Het aanscherpen van beleid voor het gebruik van gewasbeschermingsmiddelen en mest op verpachte gronden door gemeenten en terreinbeheerders kan ook bijdragen aan het behalen van de KRW-doelen. Provincie en waterschappen gaan actief de samenwerking aan met gemeenten (zie ook maatregel 16), zodat dit aspect wordt meegenomen in bredere afspraken over duurzaam grondgebruik. Dit sluit tevens aan bij de aanpak en het leernetwerk duurzame pachtuitgifte, dat wordt getrokken door het Groen Ontwikkelfonds (GOB).

Maatregel 7: Sturen op emissiereductie van gewasbeschermingsmiddelen en nutriënten in grondwaterbeschermingsgebieden

Context:

De druk op het grondwater als drinkwaterbron neemt steeds verder toe, mede door intensieve landbouw en verstedelijking. In de Brabantse grondwaterbeschermingsgebieden (GWBG's) zien we een gestage toename van gewasbeschermingsmiddelen (GBM) in het grondwater, wat op termijn de kwaliteit van ons drinkwater in gevaar kan brengen.

Op dit moment worden bij 16 van de 37 openbare drinkwaterwinningen gewasbeschermingsmiddelen aangetroffen in het opgepompte water, en op twee locaties zijn aanvullende zuiveringsstappen al noodzakelijk gebleken. Hoewel de kwaliteit van het drinkwater vooralsnog uitstekend blijft, vraagt deze trend om gerichte actie. Daarnaast voldoet het bovenste grondwater onder agrarisch landgebruik in GWBG's op dit moment op veel plaatsen nog niet aan de nitraatnorm van 50 mg NO₃/l. Als blijkt dat de concentratie nitraat in de GWBG's niet alsnog zal worden gehaald, is een aanvullende aanpak noodzakelijk. Daarbij zullen we ook rekening houden met eventueel aanvullend landelijk beleid in het kader van het 8^e Nitraatactieprogramma.

Zoals aangegeven in het addendum-RWP (februari 2025), heeft de provincie de bevoegdheid om aanvullende maatregelen te treffen in GWBG's om de uitspoeling van gewasbeschermingsmiddelen en nutriënten te beperken. Hoewel het Rijk deels verantwoordelijk is voor de regulering van deze stoffen, kan de provincie gebiedsgericht kaders stellen vanuit haar verantwoordelijkheid voor schoon (en voldoende) drinkwater.

Aanpak:

De provincie werkt in samenwerking met stakeholders de mogelijkheden uit voor gerichte vrijwillige en verplichte sturing op duurzaam grondgebruik in GWBG's. Implementatie van een gemaakte keuze leggen we vast via een aanpassing van de omgevingsverordening. Daarbij hebben we aandacht voor zowel effectiviteit en proportionaliteit, als ook voor de financiële en juridische implicaties.

Emissiereductie van gewasbeschermingsmiddelen en nutriënten kan op meerdere wijzen, vaak in combinatie, zoals:

- verbod op of beperking van gebruik van bepaalde GBM of stofgroepen;
- sturen op (innovatieve) aanwendingstechnieken;
- beperking van de bemesting;
- alleen biologische landbouw toestaan;
- alleen permanent grasland toestaan;
- sturen op een set aan integrale KPI's of via het BedrijfsBodemWaterPlan (BBWP);
- waar en zodra mogelijk (borging, toezicht, handhaving etc.) doelsturing voor GBM en bemesting.

Met (een selectie van) deze maatregelen sturen we indirect op de geschiktheid van gronden voor specifieke (intensieve) teelten. De beperkingen of verboden maken deze teelten in de praktijk alleen mogelijk via biologische methoden of met zeer duurzame teeltwijzen, zoals Integrated Crop Management.

De provincie voorziet dat sturen op duurzaam grondgebruik kan leiden tot verminderde landbouwopbrengsten. Om ondernemers hierin te ondersteunen, kunnen (financiële) instrumenten nodig zijn die hen helpen bij de transitie naar een toekomstbestendige, duurzame en economisch rendabele bedrijfsvoering. Bij verdere besluitvorming zal worden afgewogen of ook financiële compensatie (nadeelcompensatie) aan de orde is, en zo ja, hoe daarmee omgegaan wordt.

De nadere uitwerking van deze maatregelen is afhankelijk van de mate waarin gewasbeschermingsmiddelen en nutriënten worden aangetroffen en de kwetsbaarheid van winningen door geringe diepte van de winning of een gebrek aan een beschermende kleilaag.

Maatregel 8: Sturen op emissiereductie van gewasbeschermingsmiddelen en nutriënten in overgangsgebieden rondom Natura 2000-gebieden en Natte Natuurparels en in af- en uitspoelingsgevoelige gebieden

Context:

In veel waterlichamen in Noord-Brabant worden de KRW-normen voor nutriënten en/of gewasbeschermingsmiddelen overschreden. De landbouw is één van de belangrijke oorzaken van normoverschrijdingen (naast belasting vanuit rwzi's, wateraanvoer vanuit de Maas, overstorten, en voor de beken in het grensgebied ook instroom uit Vlaanderen en Limburg). Het verminderen van emissies is niet enkel van belang voor het behalen van de KRW, maar ook voor het behalen van de natuurdoelen. Dit is het meest urgent in de nabijheid van Natura 2000-gebieden, andere kwetsbare locaties, zoals Natte Natuurparels (NNP) en bij uit- en afspoelingsgevoelige gronden. Hierbij past overwegend een verduurzaamd of extensief grondgebruik. Werken aan watersysteemherstel (zie maatregel 4) en aan de opgaven uit de Droogteagenda versterken dit beleid en worden in samenhang uitgewerkt.

Sturen op emissiereductie van gewasbeschermingsmiddelen en nutriënten in overgangsgebieden rondom Natura 2000-gebieden en NNP en in af- en uitspoelingsgevoelige gronden doen we door middel van twee sporen:

- A. Sturen op emissiereductie in overgangsgebieden rondom Natura 2000-gebieden en NNP.
- B. Stimuleren emissiereductie in af- en uitspoelingsgevoelige gebieden.

Deze twee sporen worden hieronder kort uiteengezet:

- A. Sturen op emissiereductie in overgangsgebieden rondom Natura 2000-gebieden en NNP.

Aanpak:

Om tot wettelijk vastgelegd doelbereik te komen in Natura 2000-gebieden en natte natuurparels zijn ook maatregelen noodzakelijk in overgangsgebieden rondom deze gebieden. Dit geldt zowel voor de KRW-doelen als de natuurdoelen. De mogelijke maatregelen zullen betrekking hebben op zowel de vermindering van emissies van gewasbeschermingsmiddelen en nutriënten, als het verbeteren van de hydrologie. Het participatieproces, de begrenzing, regelgeving en het instrumentarium van overgangsgebieden (kortom, de uitgangspunten) rondom Natura 2000-gebieden en mogelijk ook Natte Natuurparels zullen worden uitgewerkt in samenwerking met betrokken partijen. De maatregelen met betrekking tot emissiereductie, hydrologie en grondwater worden integraal en in samenhang uitgewerkt. De concrete uitwerking van de hydrologie vindt plaats als onderdeel van maatregel 4 Watersysteemherstel en voor grondwater ligt er onder andere een link met het beregeningsbeleid van de waterschappen.

Inzet is een combinatie van maatregelen waarmee we indirect sturen op de geschiktheid van gronden voor specifieke (intensieve) teelten. Beperkingen of verboden maken deze teelten in de praktijk alleen mogelijk via biologische methoden of met zeer duurzame teeltwijzen, zoals Integrated Crop Management.

De provincie voorziet dat sturen op duurzaam grondgebruik kan leiden tot verminderde landbouwopbrengsten. Om ondernemers hierin te ondersteunen, zijn (financiële) instrumenten nodig die hen helpen bij de transitie naar een toekomstbestendige, duurzame en economisch rendabele bedrijfsvoering. Bij verdere besluitvorming zal worden afgewogen of ook financiële compensatie (nadeelcompensatie) aan de orde is, en zo ja, hoe daarmee omgegaan wordt.

- B. Stimuleren emissiereductie in af- en uitspoelingsgevoelige gebieden

Aanpak:

We werken voor de meest kwetsbare gebieden maatregelen uit die duurzaam grondgebruik stimuleren. In de samenwerking met gemeenten onderzoeken we of er gestuurd kan worden op ruimtelijke ordening (RO) en waar inzet van het Rijk nodig is (met name voor generiek beleid), wordt dit bij het Rijk onder de aandacht gebracht.

We ontwikkelen een kaart die inzicht biedt in de gebieden met een verhoogd risico op af- en uitspoeling van gewasbeschermingsmiddelen (GBM) en nutriënten.

Om de agrariër meer keuzevrijheid te geven bij zijn bedrijfsvoering werkt de provincie de komende jaren aan een Brabantse ontwikkelstrategie voor doelsturing die is gericht op het stapsgewijs vervangen van middelvoorschriften door doelvoorschriften, met pilots als basis. Deze strategie richt zich op drie pijlers: meetbaarheid via KPI's en data, juridische borging van bedrijfsdoelen, en sociale uitvoerbaarheid. Door bestaande pilots en samenwerking met het Rijk en andere provincies te benutten, ontwikkelen we een schaalbaar systeem waarmee agrariërs vanaf 2030 effectief kunnen bijdragen aan gebieds- en bedrijfsdoelen op thema's zoals stikstof, water, bodem en klimaat.

Doelsturing is op zichzelf geen directe impulsmaatregel voor de KRW-opgave, maar vormt wel een cruciale stap in de transitie naar het geleidelijk vervangen van middelsturing.

Het project BodemUP biedt een mogelijkheid om met doelvoorschriften te gaan werken. Binnen dit project worden agrariërs actief ondersteund bij het nemen van maatregelen voor beter water- en bodembeheer. Hiervoor wordt het BedrijfsBodemWaterPlan (BBWP) ingezet, een digitale tool die gebiedsopgaven vertaalt naar concrete maatregelen op perceelniveau. Dit plan stelt per perceel de meest effectieve maatregelen voor, afgestemd op de specifieke omstandigheden. In samenwerking met de ontwikkeling van Kritische Prestatie Indicatoren (KPI's), zoals de Biodiversiteitsmonitoren en de KPI-systematiek, kunnen de milieuprestaties van agrariërs transparant en meetbaar worden gemaakt. Deze prestaties kunnen worden beloond met subsidies of marktprikkels, zoals hogere prijzen voor duurzame producten. Door het BBWP te koppelen aan de KPI-systematiek, wordt de overgang naar een systeem van middel- en doelsturing bevorderd. Op termijn kunnen deze KPI's verder worden gedifferentieerd naar specifieke gebieden, zoals kwetsbare gebieden met af- en uitspoelingsgevoelige gronden.

C. Verminderen emissies uit stedelijk gebied en industrie

Trekkerschap bij waterschappen:

Maatregel 9: Procesmaatregelen en eventuele uitbreidingen op rwzi's.

Maatregel 10: Voortzetten/waar nodig intensiveren van het bezien en herzien van vergunningen voor directe lozingen, inclusief bronaanpak.

Maatregel 11: Versterken van toezicht bij vergunningplichtige en niet-vergunningplichtige directe lozingen.

Trekkerschap bij provincie:

Maatregel 12: (VTH) Herbeoordeling van vergunningen voor grote indirecte lozingen en versterkte toezicht en handhaving, inclusief bronaanpak.

Maatregel 9: procesmaatregelen en eventuele uitbreidingen op rwzi's

Context:

Voor aanvullende ingrepen als uitbreiding van rwzi's en/of aanvullende zuiveringsstappen geldt in het algemeen dat uitvoering hiervan voor 2028 niet haalbaar is vanwege lange voorbereidings- en realisatietermijnen (5-10 jaar), krapte op de aannemersmarkt en problemen met netcongestie en stikstofregelgeving. De Brabantse waterschappen zijn hier voor een aantal rwzi's in verschillende mate al mee begonnen.

Aanpak:

Tot eind 2027 voeren we waar nodig en mogelijk verbeteringen uit op de technische processen binnen de RWZI gericht op een verbetering van de effluentkwaliteit. Voor nutriënten geldt dat alle rwzi's op dit moment moeten voldoen aan generieke lozingseisen, eventueel aangevuld met een maatwerkvoorschrift (voor bepaalde stoffen). Deze lozingseisen zijn door Nederlandse wetgeving beperkt afgestemd op de KRW-doelen voor waterlichamen. Bij sommige rwzi's waar verbetermaatregelen al enkele jaren geleden in gang zijn gezet lukt het om deze nog voor 2027 te realiseren. Waterschap De Dommel heeft al ervaring opgedaan met technische procesmaatregelen. Waterschap Aa en Maas heeft in het kader van haar afvalwaterstrategie ervaring met zowel procesoptimalisatie als met het realiseren van aanvullende zuiveringsstappen. Waterschap Brabantse Delta is voornemens voor eind 2027 op een viertal rwzi's procesoptimalisaties door te voeren. Grotere aanpassingen worden verkend en ontworpen voor na 2027. Ook in relatie tot de vereisten van de richtlijn stedelijk afvalwater.

Maatregel 10: voortzetten/waar nodig intensiveren van het bezien en herzien van vergunningen voor directe lozingen, incl. bronaanpak

Context:

Het bezien en waar relevant KRW-proof maken van lozingsvergunningen draagt direct bij aan lagere concentraties aan stoffen en heeft daarmee een directe (voldoen aan normen voor chemische stoffen) als indirecte (vermindering toxische druk op ecologie) bijdrage aan KRW-doelbereik. Ontwikkelingen (Europees en nationaal) in beleid en toevoeging van nieuwe stoffen aan de lijst van prioritaire stoffen (waaronder PFAS-verbindingen) zijn niet geheel te overzien en lopen komende jaren door.

Aanpak:

De Brabantse waterschappen zijn al gestart met het bezien en waar nodig herzien van bestaande vergunningen voor directe lozingen op oppervlaktewateren. Dit betreft per waterschap enkele tientallen vergunningen. Beoogd is afronding van het traject van bezien en herzien voor eind 2027.

Waterschappen De Dommel en Brabantse Delta liggen hiervoor op schema. Waterschap Aa en Maas heeft in de begroting voor 2025 rekening gehouden met extra capaciteit. Mochten er aanvullende maatwerkregels worden gesteld, bijvoorbeeld via de waterschapsverordening dan kan ook dat leiden tot een capaciteitsvraag bij alle drie de waterschappen.

Maatregel 11: versterken van toezicht bij vergunningplichtige en niet-vergunningplichtige directe lozingen

Context:

Aanvullend op het bezien en herzien van vergunningen voor directe lozingen is versterking van uitvoering van toezicht op zowel vergunningplichtige lozingen, meldingsplichtige lozingen als lozingen vallend onder algemene regels, nodig. De verwachting bij waterschappen en omgevingsdiensten is dat intensivering van toezicht en bijbehorende monitoring op KRW-parameters leidt tot meer praktijkinzicht in productieprocessen, gebruikte stoffen en lozingen, waardoor gerichte aanpak van eventuele knelpunten mogelijk is via bijvoorbeeld communicatie/voorlichting, handhaving, aangescherpt beleid en/of maatwerkvoorschriften.

Aanpak:

De waterschappen werken een prioritering uit voor het versterken van toezicht in 2025-2027 op basis van inzicht in de meest relevante directe en indirecte lozingen voor KRW-doelbereik, in samenwerking met de relevante gemeenten en omgevingsdiensten (Schone Maas Water Keten). Basis voor deze prioritering is nader onderzoek naar relevante bronnen van stoffen in de afvalwaterketen. Bij alle drie de waterschappen lopen er nadere analyses van probleemstoffen en bronnen, zoals de pilot Rietkreek-Langewater (Brabantse Delta) met de Omgevingsdienst Midden- en West-Brabant en de gemeenten Breda, Bergen op Zoom en Steenbergen.

Via het betrekken en aanspreken van gemeenten (zie ook maatregel 16) kan gestuurd worden op het laten opnemen van voldoende ruimte voor omgevingsdiensten voor versterkt toezicht.

Maatregel 12: (VTH) herbeoordeling van vergunningen voor grote indirecte lozingen en versterkte toezicht en handhaving, incl. bronaanpak

Context:

De provincie is verantwoordelijk voor circa 360 grote indirecte lozingen, voornamelijk in Midden-West Brabant. Het is urgent dat deze vergunningen worden bezien en herzien zodat ze voldoen aan de Kaderrichtlijn Water (KRW) en om juridische kwetsbaarheden van de provincie te verkleinen. Omdat het KRW-proof maken van vergunningen nieuw terrein is voor bevoegd gezagen en omgevingsdiensten, vraagt dit om gespecialiseerde kennis en extra inzet.

Aanpak:

- Inventarisatie: Omgevingsdiensten maken voor 1 april 2025 een overzicht van bedrijven, sector en data van vergunningverlening. Vijf bedrijven worden als casus uitgewerkt voor een plan van aanpak, dat in Q2 2025 gereed is.
- Prioriteit op risicosectoren: De focus ligt op sectoren met het hoogste risico op schadelijke stoffen. Extra metingen worden uitgevoerd, en vergunningen worden waar nodig KRW-proof gemaakt en ambtshalve aangepast. Aanpassing, inclusief inspraak en bezwaar, duurt gemiddeld zes maanden per vergunning.
- Toezicht en handhaving: We intensiveren het toezicht op indirecte lozingen zodra de vergunningen zijn geactualiseerd. Waterschappen voeren daarnaast bronanalyses uit en signaleren alarmerende stoffen, waarna bedrijven (die onder provinciaal bevoegdheid vallen maar met name ook onder de bevoegdheid van gemeenten) gericht gecontroleerd en gehandhaafd worden.

D. Beheer en onderhoud en aanpak exoten/plaagsoorten

Trekkerschap bij waterschappen:

Maatregel 13: Aangepast beheer en onderhoud van waterlichamen en aangrenzende waterlopen.

Maatregel 14: Aanpak van verspreiding van exoten/plaagsoorten.

Maatregel 13: aangepast beheer en onderhoud van waterlichamen en aangrenzende waterlopen

Context:

Waterlopen worden onderhouden (maaien en baggeren) om de waterafvoerfunctie te kunnen garanderen en problemen met wateroverlast zoveel mogelijk te beperken. De wijze van beheer en onderhoud van waterlopen (bijvoorbeeld de frequentie) heeft sterke invloed op de oever- en watervegetatie, en daarmee op de structuur en habitatdiversiteit. Goed beheer en onderhoud komt daarmee direct ten goede aan waterplanten, macrofauna en vissen, en daarmee ook aan ecologisch doelbereik. Extensief beheer en onderhoud kan op gespannen voet staan met het borgen van de goede afvoerfunctie en vraagt om voldoende ruimte in het watersysteem.

Het maai-beheer van wateren en oevers is door de waterschappen in de afgelopen jaren al aangepast naar meer natuurvriendelijke werkwijzen.

Aanpak:

We gaan na of er in verschillende waterlichamen nog ecologische winst mogelijk is door meer gedifferentieerd, extensiever maai-beheer uit te voeren. Door al dan niet plaatselijk meer oever- en waterplanten te laten staan, dragen we bij aan doelbereik voor KRW-kwaliteitselementen waterplanten, macrofauna en vissen. Kanttekening hierbij is dat extensiever maai-beheer wel mogelijk moet zijn in relatie tot voldoende waterafvoermogelijkheden, om wateroverlast te voorkomen. Ook afvoer van het maaisel dat vrijkomt bij maaiwerkzaamheden is een aandachtspunt. Maaisel afvoeren betekent dat nutriënten uit het systeem worden verwijderd (vershraling). Tevens worden zo ammoniumpieken en zuurstofgebrek door afbraak van plantenresten in het watersysteem voorkomen.

Maatregel 14: aanpak van verspreiding van exoten/plaagsoorten

Context:

Aanpak van exoten is van belang voor behoud en ontwikkeling van de inheemse soortendiversiteit, die relevant is voor de Nederlandse wijze van beoordeling van de ecologische toestand. Aangezien exoten de soortendiversiteit aanzienlijk kunnen beïnvloeden, is aanpak van exoten, indien aanwezig, een effectieve maatregel. Provincies zijn verantwoordelijk voor de bestrijding en beheersing van de invasieve exoten. De waterschappen zijn verantwoordelijk voor de aanpak van de muskus- en beverrat conform de Omgevingswet. Voor overige soorten, zoals de rivierkreeft, is het Rijk (ministerie LNVN) verantwoordelijk.

Aanpak:

We bepalen welke gerichte maatregelen, zoals het verwijderen van exoten nog mogelijk zijn om verstoring van de (ecologische) waterkwaliteit te voorkomen. We kijken naar zowel beheersingsmaatregelen als ook naar herstelmaatregelen. De provincie Noord-Brabant heeft sinds 2020 een plan van aanpak voor invasieve exoten. Momenteel wordt dit plan van aanpak in samenwerking met onze partners geactualiseerd. Waterschap Brabantse Delta heeft een impuls voor deze aanpak al geborgd in het project 'uitvoeren beheersing plaagsoorten (periode 2025 - 2027)'.

E. Samenwerken en aanspreken andere overheden

Trekkerschap bij waterschappen:

Maatregel 15: Aanpassing en aanscherping Rijksbeleid voor lozingen en aanpak van diffuse verontreinigingen.

Maatregel 16: De provincie en waterschappen ondersteunen gemeenten met expertise om de resterende KRW-opgave aan te pakken. Hierbij ook aandacht voor vergroten waterbewustzijn en handelingsperspectief voor inwoners en bedrijven (o.a. in afstemming met VNO-NCW, MKB en omgevingsdiensten).

Trekkerschap bij provincie:

Maatregel 17: De provincie en de waterschappen spreken andere overheden en buurlanden (maximaal) aan op uitvoering van (wettelijke) taken rondom de KRW waar nodig.

Maatregel 15: aanpassing en aanscherping Rijksbeleid voor lozingen en aanpak van diffuse verontreinigingen

Context:

Het landelijk beleid en wet- en regelgeving ten aanzien van mest is en blijft voor KRW-doelbereik één van de sleutelfactoren. De mate van toepassing en uit- en afspoeling van mest wordt immers voor een belangrijk deel bepaald door wat wel en niet is toegestaan vanuit de landelijke, generieke wet- en regelgeving. Ten aanzien van mestwetgeving is het van belang dat het Rijk zich houdt aan de ingezette lijn van wet- en regelgeving, waaronder afbouw van de derogatie. Voor het 8e NAP is het van belang dat bezien wordt welke aanvullende maatregelen nodig zijn (met speciale aandacht voor met nutriënten verontreinigde gebieden) om KRW-doelen te bereiken. Extensivering van melkveehouderijen in en rond een stikstofgevoelig Natura 2000-gebied is ook een traject op Rijksniveau waarbij voorzetting ook van belang is voor de KRW.

Aanpak:

Het Rijk blijven aanspreken op het belang van generieke wet- en regelgeving als belangrijke maatregel. We geven daarbij aan dat ook (extra) toezicht op en handhaving van wet- en regelgeving door de daartoe bevoegde organisaties noodzakelijk is. Agendering loopt onder andere via de koepelorganisaties (IPO en UvW) en de KRW-stroomgebiedsoverleggen (RBO Maas en RBO Schelde).

Voor het landelijke beleid voor gewasbeschermingsmiddelen loopt een traject voor aanpassing van het toelatingsbeleid voor gewasbeschermingsmiddelen aan KRW-doelen. Het is van belang dat dit wordt doorgezet.

Provincie, waterschappen en omgevingsdiensten kunnen hierbij als 'oren en ogen in het veld' uiteraard ook een uitvoerende rol spelen. Daarbij is het belangrijk dat 'signalen' die de regionale partijen doorgeven aan NVWA (bijvoorbeeld over bufferstroken) wel opgepakt (kunnen) worden door deze instantie. Met andere woorden: de NVWA moet er voldoende capaciteit voor hebben.

Maatregel 16: De provincie en waterschappen ondersteunen gemeenten met expertise om de resterende KRW-opgave aan te pakken. Hierbij ook aandacht voor vergroten waterbewustzijn en handelingsperspectief voor inwoners en bedrijven (o.a. in afstemming met VNO-NCW, MKB en omgevingsdiensten).

Context:

Gemeenten vervullen een cruciale rol in het behalen van de KRW-doelen. Zij vertalen ruimtelijk beleid naar omgevingsvisies en -plannen en zijn verantwoordelijk voor de aanpak van riooloverstorten, regenwaterafkoppeling en vergunningverlening van kleine indirecte lozingen. Toch ontbreekt bij veel Brabantse gemeenten de bestuurlijke urgentie, mede door capaciteitsgebrek en financiële uitdagingen. Om dit te doorbreken en gemeenten te ontzorgen, nemen de provincie en waterschappen het voortouw met het aanbieden van ondersteuning. De eindverantwoordelijkheid voor het treffen van gemeentelijke KRW-maatregelen blijft daarbij uiteraard liggen bij gemeenten.

Aanpak:

- Inzet gemeentelijke KRW-ambassadeurs: Drie KRW-ambassadeurs, werkzaam binnen gemeenten, brengen in samenwerking met het waterschap de restopgave en handelingsperspectieven van gemeenten in kaart. Zij maken in 2025 concrete afspraken over aanvullende gemeentelijke acties richting de KRW-doelen, die gemeenten uit eigen middelen financieren.
- Communicatie en bewustwording bedrijven: Voor de communicatieaanpak ('bewustwording bedrijven') zoeken we ook afstemming met gemeenten, omgevingsdiensten en het impuls traject van VNO-NCW en MKB-Nederland.
- Bestuurlijke gesprekken: Om mede-eigenaarschap te creëren, organiseren we bestuurlijke gesprekken met gemeenten. Dit proces start met een gezamenlijke kick-off in Q2 2025, per waterschapsregio.

Maatregel 17: De provincie en de waterschappen spreken andere overheden en buurlanden (maximaal) aan op uitvoering van (wettelijke) taken rondom de KRW waar nodig

Context:

De provincie Noord-Brabant en de waterschappen nemen verantwoordelijkheid (en vermijden 'vluchtheuvelgedrag') door de benodigde maatregelen te realiseren die binnen ons eigen provinciale en waterschapsmandaat liggen, zoals hierboven beschreven. Daarnaast zetten we in op actieve samenwerking en een aanspreekcultuur om andere overheden te stimuleren en verantwoordelijkheid te laten nemen voor de uitvoering van hun (wettelijke) KRW-taken.

Aanpak:

Gemeenten: Maatregel 16 geeft hier invulling aan. Waar nodig spreken wij gemeenten aan als zij onvoldoende voortgang boeken.

Rijksoverheid: We beschouwen extra inzet van het Rijk essentieel om de KRW-doelen te behalen.

Cruciale aandachtspunten zijn:

- Handhaving en regelgeving: Het aanscherpen en handhaven van regels rondom meststoffen en gewasbeschermingsmiddelen (GBM).
- Aanvullende financiering voor o.a. het gebiedsgericht sturen op duurzaam grondgebruik nu de gelden van het NPLG zijn weggevallen.
- Toelatingsbeleid: Een strikter toelatingsbeleid voor GBM is nodig om fragmentatie van de aanpak te voorkomen en landelijke waterkwaliteitsdoelen te realiseren.

We benutten de structuur van het Regionaal Bestuurlijk Overleg Maasstroomgebied (RBOM/RAOM) om het Rijk effectief aan te spreken. Een vertegenwoordiging van het RBOM neemt ook deel aan het (landelijk) bestuurlijk overleg over de KRW met de ministers van IenW en LNV. Daarnaast zetten we provinciale lobbycollega's in Den Haag en Brussel actief in om onze standpunten krachtig over te brengen. Er vinden tevens bilaterale gesprekken plaats tussen de gedeputeerde en de minister van Infrastructuur en Waterstaat. Tijdens deze gesprekken kan de gedeputeerde namens GS gerichte boodschappen vanuit Brabant overbrengen en het Rijk aanspreken op relevante onderwerpen.

Buurlanden: We blijven inzetten op samenwerking binnen het internationale Maasstroomgebied. Deze is onmisbaar om grensoverschrijdende waterkwaliteitsproblemen aan te pakken.

- Stroomgebiedsbeheerplan: onder leiding van de Internationale Maascommissie (IMC) dragen we bij aan het opstellen van een integraal overkoepelend beheerplan voor het Maasstroomgebied.
- Samenwerking met Vlaanderen: we stemmen af hoe afwenteling van problematiek (mede i.r.t. verschillen in normering voor een aantal stoffen) naar Nederlandse wateren te voorkomen. Het ministerie van IenW voert hierin de regie. De provincie heeft hierbij als bevoegd gezag voor het vaststellen van de KRW-doelen en normen voor de regionale oppervlaktewaterlichamen een belangrijke medeverantwoordelijkheid. De waterschappen leveren de nodige expertise voor deze gesprekken (zogenoemd traject van 'joint fact finding'). Hierbij speelt het programmabureau Maasstroomgebied samen met de werkgroep Buurlanden een ondersteunende rol.
- Grensoverschrijdende werkgroepen: voor de Molenbeek-Mark en Dommel-Thornerbeek zijn Vlaams-Nederlandse werkgroepen actief, geleid door de waterschappen Dommel en Brabantse Delta en het (Vlaamse) Bekkenssecretariaat Maas.
- Onderzoek naar Duitse bruinkoolwinning: samen met België en Duitsland onderzoeken Noord-Brabant en Limburg de impact van bruinkoolwinning op grensoverschrijdend grondwater.
- Bestuurlijk overleg vanaf 2025: samen met het Rijk intensiveren we gesprekken met Vlaanderen over normverschillen en afwenteling in regionale wateren. We volgen hierbij de landelijk afgesproken spelregels. Mochten deze gesprekken te weinig opleveren, dan kunnen we dat opschalen naar de Europese Commissie (artikel 12 procedure KRW).