

# DÍT IS GRONINGEN

# WAARDEVOL GRONINGEN

RUIMTELIJK VOORSTEL NOVEX

21 december 2023

foto: Daniël Bosma



# INHOUD

Voor u ziet u het digitale exemplaar van ons ruimtelijk voorstel, dat in fysieke vorm bestaat uit een gevouwen leaflet.

In dit digitale bestand kunt u de inhoud van ons ruimtelijk voorstel lezen en bekijken door hieronder het onderdeel van uw keuze aan te klikken. Dit kan zowel in de inhoudsopgave (hieronder links) als in de weergave van het uitgevouwen leaflet (hieronder rechts).

1. Groningen: 'ain pronkjewail in golden raand'
2. Brede Welvaart
3. Waardevol Groningen
4. Water als randvoorwaarde voor (bijna) alles
5. Landbouw en natuur
6. Energie en economie
7. Leefbare steden en regio's
8. Waardevol Groningen in 2050
9. Waardevol Groningen, ook ná 2050

## Kaarten:

- A. Waardevol Groningen
- B. Beeld Groningen 2030
- C. Schets Waardevol Groningen 2050



Onderaan elke pagina kunt u steeds navigeren naar de kaartbeelden en deze inhoudsopgave:



Waardevol Groningen



Beeld Groningen 2030



Schets Waardevol Groningen 2050



Inhoudsopgave

# 1 Groningen: ‘ain pronkjewail in golden raand’

Als je een Groninger vraagt “wat maakt Groningen, Groningen?”, dan zal dikwijls het antwoord zijn: “het landschap”. Groningen heeft een zeer divers landschap met wierden aan de kust, houtsingels in het westen en het Veenkoloniale landschap in het oosten. Een landschap waarin de kenmerken van 2500 jaar bewoning herkenbaar zijn. Een landschap met meer dan honderd middeleeuwse kerken, vaak op wierden in even oude dorpen in karakteristieke landschappen. Gelegen aan het UNESCO-werelderfgoed gebied van de Waddenzee.

Dat landschap maakt de Groninger mede tot wie hij\* is, het zit onder zijn huid, het vormt mede zijn aard. Toen de Groninger in het kader van ‘Toukomst’ werd gevraagd wat voor hem belangrijk is, was het antwoord dan ook: “mijn leefomgeving”. De kwaliteit van die leefomgeving staat centraal in ons ruimtelijk voorstel. Dit gaat niet alleen om de sporen van het verleden, maar ook om de kwaliteiten van de toekomst. Ontwikkelingen in onze eigen tijd moeten bijdragen aan de kwaliteit van de leefomgeving van de Groninger. Er zijn mooie voorbeelden waar we trots op zijn, zoals Blauwestad, ‘t Roegwold, het Forum, het Groninger museum en de innovatieve landbouw van De Graanrepubliek in het Oldambt.

Naast de kwaliteit van het landschap, gaat het ook om onze cultuur, onze manier van samenleven, onze sterke economische sectoren en onze innovatiekracht. Groningen is een belangrijke producent van zuivel, aardappelpootgoed en akkerbouwproducten. We herbergen het op één na grootste chemiecluster van Nederland. De Rijksuniversiteit Groningen en Hanzehogeschool Groningen zijn toonaangevende kennisinstellingen en broedplaatsen van startups. Op onze nieuwe campussen worden praktische innovaties voor het MKB gedaan. We hebben twee grote internationale zeehavens, waarvan de Eemshaven een belangrijk knooppunt is van internationale kabels en leidingen. Ook onze culturele leefomgeving heeft veel te bieden, denk naast Academie Minerva en het Prins Claus Conservatorium aan onze musea, borgen en beroemde festivals zoals Eurosonic Noorderslag, Noorderzon, Hongerige Wolf en de Jazz fiets tour.

\* Voor het gemak gebruiken we hij, waar ook zij of hen gelezen kan worden

Groningen is dunner bevolkt en minder bebouwd dan veel andere provincies, maar leeg is het allerminst. Alle ruimte in Groningen wordt gebruikt, dus het vinden van ruimte voor het ene belang gaat vaak ten koste van ruimte voor een ander belang. Ruimtelijke ordening is meer dan het vinden van ruimte voor al die verschillende belangen: het is een afweging tussen verschillende claims op dezelfde ruimte. Niet alles kan overal. In die afweging staat de Brede Welvaart van Groningers centraal. Ons ruimtelijk voorstel biedt ruimte voor de nationale belangen in samenhang en in evenwicht met de regionale belangen.

De Groninger is trots op zijn omgeving, maar schept daar nauwelijks over op. Dat doen wij in dit ruimtelijk voorstel wel. We stellen de Groninger waarden en kwaliteiten centraal en maken duidelijk hoeveel er in Groningen te verliezen is. We gaan het anders doen, dan we in het laatste decennium deden. Zo kunnen we echt spreken van een Nij Begun!

Wij hanteren voor het ruimtelijk voorstel de volgende 6 uitgangspunten:

1. Het moet ten goede komen aan de inwoners van Groningen.
2. Wij maken ons sterk voor Stad én Ommeland.
3. Brede Welvaart is ons kompas voor beslissingen.
4. Ontwikkelingen moeten bijdragen aan de Groninger identiteit.
5. Maatregelen die we nemen zijn multifunctioneel en inpasbaar.
6. We werken aan een gezonde en veilige leefomgeving, en hebben oog voor lange termijneffecten.



## 2 Brede Welvaart

Brede Welvaart is ons kompas voor onze koers naar de toekomst. Het doel is om de Brede Welvaart in onze provincie te verbeteren. Brede Welvaart gaat over alles wat het leven 'de moeite waard maakt'. Het gaat over inkomen en werk, en ook over de woonkwaliteit, gezondheid en het welbevinden van mensen. En over natuur, milieu en veiligheid. Werken en denken vanuit Brede Welvaart vraagt om een integrale blik op onze provincie en laat zien dat geen enkele ontwikkeling op zichzelf staat.

Brede Welvaart als koers betekent dat we een samenleving hebben waarin iedereen mee kan doen, zich thuis voelt en gelukkig kan zijn. We willen een gezonde, schone, veilige, duurzame en leefbare omgeving. Een leefomgeving waar gezond opgroeien en gezond oud worden heel gewoon is, waar voldoende passend werk of een zinnige tijdsbesteding voorhanden is, evenals een woning. Dat alles in een leefomgeving waarin de ruimtelijke kwaliteit hoog is.

### Brede Welvaart

Misschien gaat het om  
op dagen niet anders dan deze  
op klaarlichte dag zo onbegrensd  
te dromen en met een zachte glimlach  
een onbekende groeten op straat  
en bedenken dat je geluk  
meestal vindt in de momenten  
in de dingen die we delen

Misschien gaat het om  
Luchten waarin je de sterren kunt zien  
of de touwtjes door de brievenbus trekken  
vrienden, familie, onze mensen altijd dichtbij  
onmogelijk eenzaam zolang we elkaar  
kunnen vinden

Misschien gaat het om

*nee*

hoor ons als we zeggen  
op alle dagen niet anders dan deze  
zal de visie van vandaag  
het uitzicht van morgen zijn  
en laten we erin leven  
in ware tevredenheid  
zorgen in onmeetbare liefde  
bouwen in onbegrensde geborgenheid  
aan het voorland van de kinderen  
ja van de kinderen  
hun toekomst

Myron Hamming  
Stadsdichter van Groningen





### 3 Waardevol Groningen

De kwaliteit van onze leefomgeving is het uitgangspunt van ons ruimtelijk voorstel. Wij noemen dat Waardevol Groningen. Waardevol Groningen is ons basisperspectief, alles wat wij nu en in de toekomst doen, moet bijdragen aan het behouden en versterken van ons Waardevol Groningen.

En wat laat de kaart van Waardevol Groningen dan zien? Het toont ons het landschap waar we nu in wonen en werken, dat het resultaat is van een eeuwenlange ontstaansgeschiedenis. De sporen uit deze geschiedenis zijn nog steeds zichtbaar en bepalen het diverse karakter van onze provincie en haar inwoners. Door aanpakken, pionieren en een sterke ontwikkelgeest weten Groningers door de eeuwen heen een diverse, fijne en leefbare leefomgeving te creëren. Groningers voelen zich zeer verbonden met hun land. Daarom is het tempo van de ontwikkelingen die onze leefomgeving bepalen uitermate belangrijk, evenals als de manier waarop. Verandert ons landschap te snel, dan gaan karakteristieken verloren en raken onze inwoners de verbondenheid met hun land kwijt.

Wij zien ons landschap als een verhaal van het verleden naar de toekomst, waarin elke tijd zijn eigen karakteristieken nalaat en de ontwikkelingen van nu de kwaliteiten van de toekomst vormen. Aan de hand van een historische tijdsreeks lichten we onze Groningse

waarden toe. Waarden die we terugzien in ons basisperspectief: Waardevol Groningen. Waardevol Groningen is leidend voor de uitwerking van de drie perspectieven uit het startpakket.

#### De prehistorie van Groningen (tot 500 na Chr.)

Het reliëf, de ondergrond de beschikbaarheid en dynamiek van water zijn bepalend voor de gebruiksmogelijkheden van een gebied. Vanaf de prehistorie zijn zo de verschillende landschappen in onze provincie ontstaan. In de ijstijden lag de kustlijn ver ten noorden van de huidige kust.

Na de laatste ijstijd smolten de ijskappen en steeg de zeespiegel. De eerst nog droogstaande Noordzee liep in de loop van enkele duizenden jaren vol. Hierdoor steeg ook de grondwaterspiegel en kwam veengroei op gang. Grote delen van de provincie raakten bedekt met veen. Langs de kust vormden zich kwelders en kwelderwallen. Vanaf 500 v. Chr. gingen mensen in kleine nederzettingen op hoge kwelderwallen wonen, waaronder het huidige Middag-Humsterland. Om droge voeten te houden werden de woonplaatsen opgehoogd, zo ontstonden de wierden. Een heel vroege vorm van klimaatadaptatie.

#### Middeleeuwen (jaar 500 - 1500)

In de Middeleeuwen neemt de omvang van de bevolking toe. Het zijn de monniken die pionieren in het ruwe landschap. In de vroege Middeleeuwen worden in Groningen kloosters gesticht die zich

bezighouden met ontginning en waterbeheer. De kloosters zijn belangrijke machtscentra met een sterke ontwikkeldrang. De eerste kanalen worden aangelegd en de eerste polderdijken verschijnen in het landschap. In de Middeleeuwen groeien de steden Appingedam en later Groningen. Door de provincie heen worden versterkte huizen gebouwd: steenhuizen. Ook de landadel ontwikkelt het ruwe land verder. In de provincie worden veel romaanse kerken gebouwd. Op de hogere zandgronden ontwikkelden zich esdorpen en essen, met potstalmest opgehoogde akkercomplexen. In het Westerkwartier leidde de ontginning van het veen tot oxidatie en inklinking. De spontane opslag van elzen langs drooggevalen veensloten werd gebruikt en beheerd als veekering. Zo ontstond het karakteristieke houtsingellandschap.

#### Nieuwe Tijd (jaar 1500 - 1800)

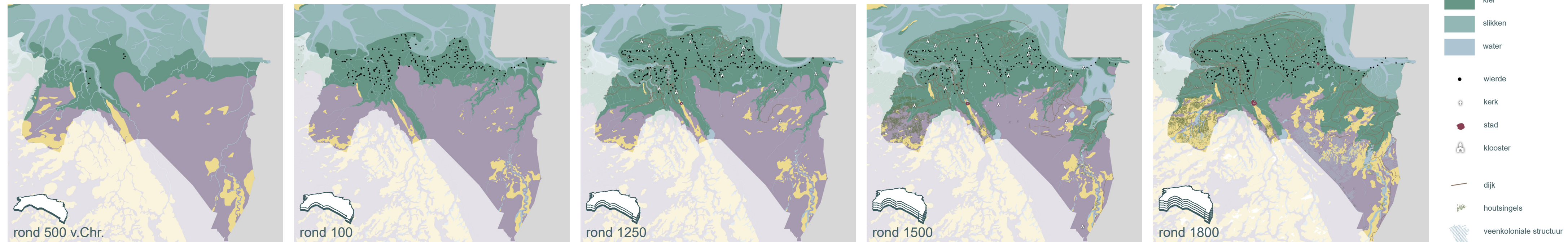
De stad Groningen laat de Veenkoloniën ontginnen. Het gebied krijgt het kenmerkende watersysteem van wijken en kanalen. De eerste grotere inpolderingen aan de noordkust vinden plaats in deze periode en belangrijke waterwegen worden ontwikkeld: het Winschoterdiep, Boterdiep en Damsterdiep. Deze zijn belangrijk voor het vervoer en de ontwikkeling van bedrijvigheid en handel. In de stad Groningen ontvangt de universiteit de eerste studenten.

#### Nieuwste Tijd (jaar 1800 - 1945)

De landbouw in Groningen en daarmee de bedrijvigheid komt tot grote bloei: Graanrepubliek, aardappelzetmeel, strokarton. Het hiermee samenhangende industriële erfgoed is kenmerkend voor het landschap en de kernen. Er verschijnt een grote unieke diversiteit aan boerderijen in de provincie. De romaanse kerken krijgen een eveneens unieke toevoeging: orgels! In het Winschoterdiep en Damsterdiep ontstaan scheepswerven die schepen bouwen voor de kustvaart.

#### Eigen tijd (jaar 1945 tot heden)

De landbouw in Groningen wordt internationaal. De pootaardappel van het Hogeland is door verder pionieren en onderzoek een internationale bestseller geworden. De zeehavens zijn vestigingsplaats voor bedrijvigheid, chemie en energie. In Slochteren wordt gas gevonden. Uiteindelijk zorgen aardbevingen als gevolg van de gaswinning niet alleen voor scheuren in onze huizen maar ook in onze zielen. Het Rijk laat het afweten, het gas is belangrijker dan de Groningers. De stad Groningen is een kennisstad met de Rijksuniversiteit en de Hanzehogeschool, waar onderwijs, innovatie en bedrijfsleven samenkomen. Het Waddengebied wordt UNESCO werelderfgoed en we beschikken in het Lauwersmeergebied over een Dark Sky Park.





## 4 Water als randvoorwaarde voor (bijna) alles

De grote gemene deler bij het behalen van de doelen van het Nationaal Programma Landelijk Gebied en onze mogelijkheden op het gebied van energie, wonen, werken en bedrijvigheid is de beschikbaarheid van voldoende en kwalitatief gezond en schoon zoet water. Groningen is in tijden van droogte voor zowel de landbouw, natuur als de industrie afhankelijk van water uit het IJsselmeer. We hebben nauwelijks eigen zoetwater tot onze beschikking, omdat het watersysteem voornamelijk gericht is op het snel afvoeren van water.

Het water- en bodemsysteem van de provincie Groningen kan worden onderverdeeld in drie hoofdsystemen: de hoge zandgronden van het Drents plateau, het centraal gelegen lage gebied onder NAP met zware klei- en veengronden en de zee(klei)afzettingen langs het noordelijk kustgebied. Het functioneren van het water- en bodemsysteem loopt in deze gebieden tegen grenzen aan. Droogte op de zandgronden, verzilting van gronden oppervlaktewater in het kustgebied en voortgaande oxidatie van het nog resterende veenpakket door peilverlaging.

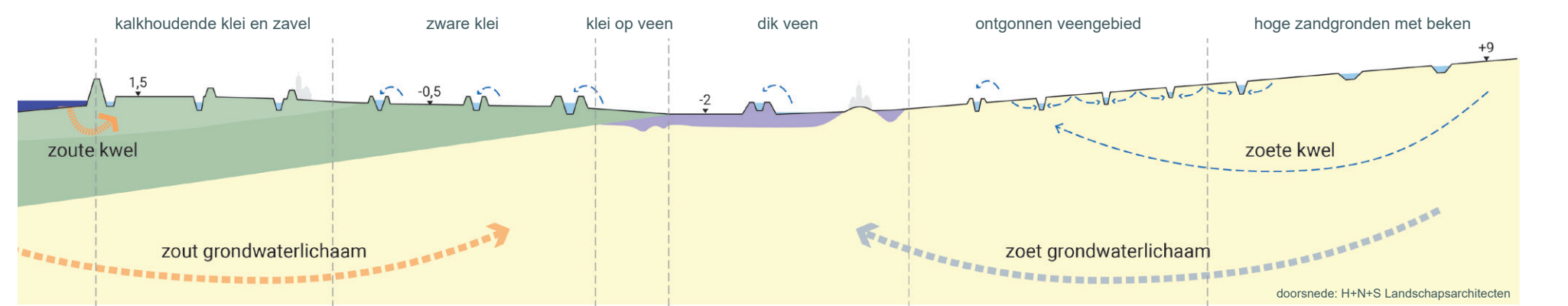
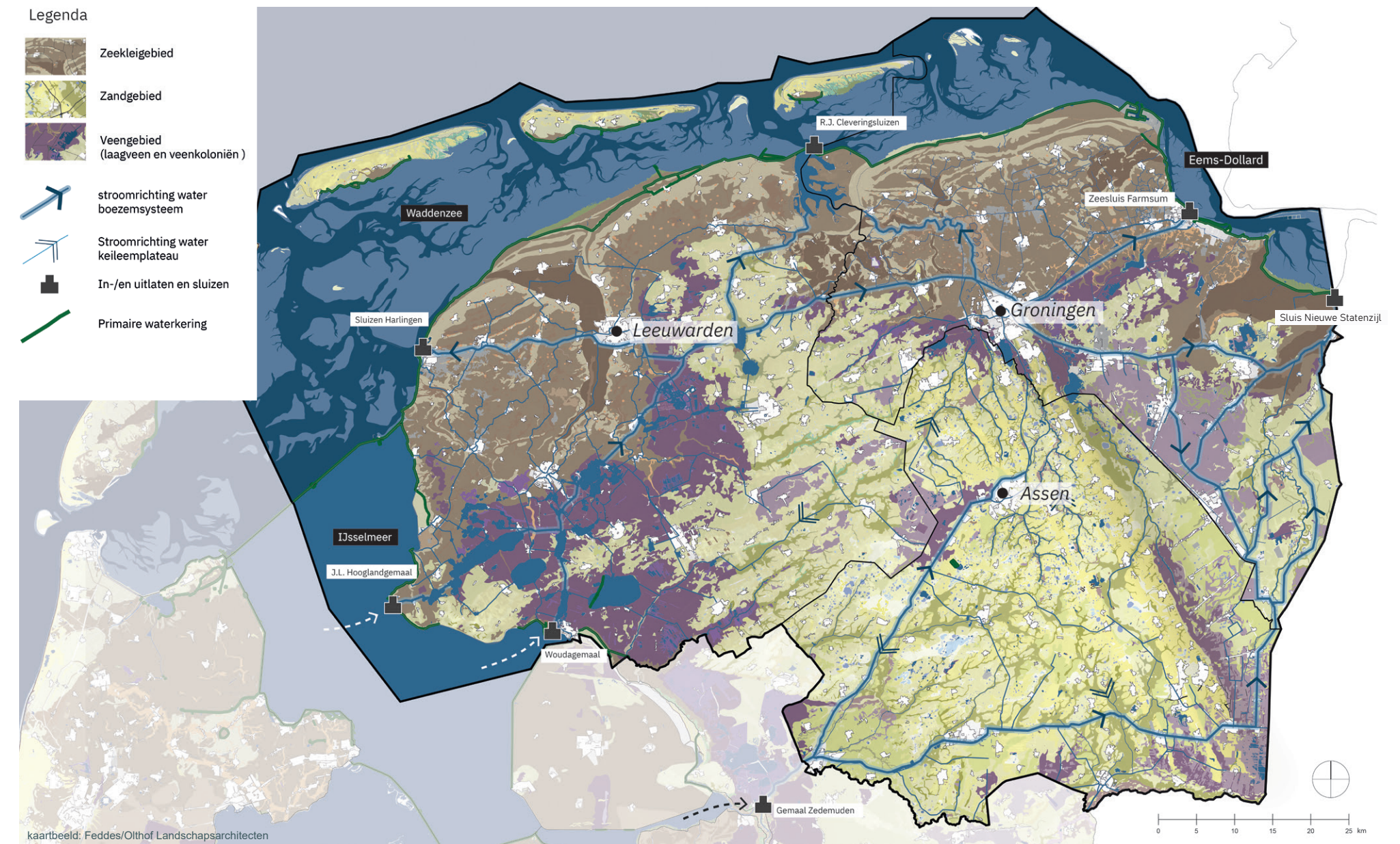
Het zoetwater uit het IJsselmeer bedient de productieve kleischil in het noorden, hét belangrijkste pootaardappelgebied van de wereld. En de zetmeelaardappelen op de zand- en veengronden voor de Groningse aardappelzetmeelindustrie. Ook de laaggelegen veengebieden in het midden en de hoge zandgronden in het zuiden zijn afhankelijk van water uit het IJsselmeer. Evenals de twee zeehavens waar een deel van de waterstofeconomie een plek zal krijgen. Een provinciegrens overstijgende en integrale benadering is noodzakelijk. Daarbij verwachten wij, gezien de grote belangen en opgaven die spelen, een belangrijk aandeel van de landelijke beschikbaarheid van zoetwater voor Groningen.

De tendens is dat in de toekomst door klimaatverandering en bodemdaling verdergaande veranderingen in het water- en bodemsysteem optreden. Het gevolg is: afname van waterveiligheid door een stijgende zeespiegel en verdergaande bodemdaling door ontwatering, verzilting en de gevolgen van de gas- en zoutwinning. Daarnaast verwachten wij een verminderde zoetwaterbeschikbaarheid tijdens langdurige periodes van droogte en toename van wateroverlast op de laaggelegen plekken door hoosbuien of langdurige regenval. In het lage midden (zware klei- en veengronden die onder NAP liggen) komt een aantal van deze gevolgen samen. Gecombineerd met de voortgaande veenoxidatie zien wij de grootste water- en bodemopgave in het veengebied tussen grofweg de stad Groningen en Delfzijl.

Het doel van water en bodem sturend is meervoudig: het ruimtegebruik minder kwetsbaar maken voor weersextremen, het beschermen en vergroten van onze watervoorziening, de (grond)waterkwaliteit, de biodiversiteit en het tegengaan van onomkeerbare effecten van bodemdaling. Water en bodem sturend in ruimtelijke planvorming betekent dat we zoveel mogelijk aansluiten bij de natuurlijke kenmerken van het water- en bodemsysteem. Naast water en bodem sturend zijn ook de ruimtelijke kwaliteit en het verbeteren van de bestaande milieukwaliteit belangrijke principes bij het maken van ruimtelijke keuzes. Een aantrekkelijke, veilige en gezonde leefomgeving is voor onze inwoners belangrijk. Wij vinden dat afwenteling van milieueffecten nooit mag leiden tot aantoonbare verslechtering van het milieu en van de gezondheid van onze inwoners: nu niet en in de toekomst niet.

Op drie locaties in de provincie Groningen en twee locaties in de provincie Drenthe wordt grondwater gewonnen voor de productie van drinkwater voor Groningers. Naast drinkwater uit grondwater, word ook drinkwater gemaakt van oppervlaktewater uit het stroomgebied van de Drentsche Aa. Dit voorziet met name de Stadgers van drinkwater. Door toename van het aantal huishoudens neemt de drinkwatervraag in de toekomst toe. Daarom is er een procedure in gang gezet om Aanvullende Strategische Voorraden voor grondwaterwinning aan te wijzen. Het gaat hierbij om de zoekgebieden Leek-Roden, Bellingwolde, Veendam en Zuidoost Groningen. Binnen deze zoekgebieden worden nieuwe reserveringsgebieden voor grondwaterwinning gezocht. Naast het aanwijzen van nieuwe reserveringsgebieden wordt ingezet op waterbesparing (minder verbruik en hergebruik) en vermindering van laagwaardig gebruik van drinkwater door bijvoorbeeld de industrie.

Om aan de toekomstige zoetwatervraag voor de landbouw, natuur en industrie te kunnen voldoen zijn aanvullende maatregelen nodig. Naast het beschikbare water vanuit het IJsselmeer willen wij een strategie ontwikkelen om water in het gebied langer vast te houden en daarbij zoveel mogelijk te werken via het principe van meervoudig ruimtegebruik. Daarnaast wordt voor de landbouw en industrie ingezet op efficiënt watergebruik.



schematische systeemdoorsnede ondergrond, waarin de grondwaterstromen, bodemtypen en waterhuishouding zichtbaar zijn (bron: Startnotitie Gebiedsplan Groningen)



## 5 Landbouw en natuur

Groningen is en blijft een echte landbouwprovincie. Onze bestaande natuurgebieden koesteren we en beschermen we. Wij vinden dat natuur beleefd moet kunnen worden met respect voor de aanwezige natuurwaarden. Meer dan 70% (ongeveer 160.000 hectare) van het landelijk gebied bestaat uit landbouwgrond. De landbouwsector heeft niet alleen een belangrijke economische toegevoegde waarde, maar heeft ook grote invloed op het landschappelijke karakter en de leefbaarheid van het landelijk gebied. Maar het is ook een sector die met een veranderende opgave te maken krijgt.

In de diverse landschappelijke gebieden in onze provincie zien we op basis van de unieke kwaliteiten verschillende perspectieven ontstaan voor de landbouw. In deze gebieden werken we samen met de agrariërs, beheerders van het landschap en inwoners in zorgvuldig vormgegeven gebiedsprocessen aan een integraal Provinciaal Gebiedsplan Groningen. Dit gebiedsplan is het bepalende programma in perspectief 1 van dit ruimtelijke voorstel en zal naar verwachting in de zomer van 2024 de eerste resultaten opleveren. Er is tijd en ruimte nodig voor de integrale gebiedsprocessen waar landbouw, natuur en water onderwerp van gesprek zijn. Daarnaast zal de uitvoering van deze gebiedsplannen alleen slagen als het Rijk helder is over de te bereiken doelen, perspectief voor de landbouw en voldoende middelen beschikbaar stelt voor o.a. natuurherstel, agrarisch natuurbeheer, natuur inclusieve landbouw, groenblauwe dooradering, landbouwinnovatie, aanpak veenoxidatie en zoetwaterbeschikbaarheid.

Voor de toekomst voorzien we dat de Groningse landbouw en bijbehorende ketens blijvend bijdragen aan het leveren van voldoende hoogwaardig en gezond voedsel en groene grondstoffen (inclusief pootgoed). En ook aan maatschappelijk gewenste diensten en kennis en innovaties die wereldwijd kunnen worden toegepast voor het verduurzamen van landbouwsystemen. Dit gebeurt op een manier die bijdraagt aan een goede inkomenspositie van de Groningse boer, een gezonde leefomgeving (natuur, biodiversiteit, lucht, bodem, water en klimaat) en aan de Brede Welvaart. Voor de hele provincie zetten we in op meer moderne kringlooplandbouw en natuur inclusieve landbouw.

Er ligt voor de veehouderij een forse emissiereductieopgave. Om emissies uit de landbouw te verminderen zien wij een belangrijke rol weggelegd voor innovatieve oplossingen. Dit gaan wij in de gebiedsprocessen verder onderzoeken. Als het gaat om het bevorderen van vormen van meer natuur inclusieve landbouw is het noodzakelijk dat er ook nieuwe verdienmodellen worden gecreëerd die deze vorm van duurzame landbouw financieel-economisch ondersteunen.

We zien in het veengebied tussen grofweg de stad Groningen en Delfzijl opgaven samenkomen op het gebied van water, bodem en landbouw en het is ook nog eens aardbevingsgebied. In ons Koersdocument benoemen we dit dan ook als een gebied met een nieuw perspectief. Het gebied vraagt om een sociale- en economische toekomst voor de lange termijn. We kijken ook naar het Rijk om ons bij deze opgave te helpen.

Wij zien de uitdagingen rondom de ontwikkeling van het landelijk gebied zoals in het Nationaal Programma Landelijk Gebied (NPLG) geschetst. Naast de uitdagingen voor de landbouw, zien wij uitdagingen op het vlak van natuurherstel, goede zoetwaterbeschikbaarheid én reductie uitstoot broeikasgassen binnen de veen(weide)gebieden. Ook de andere doelen blijven voor ons relevant. Vanuit het lopende gebiedsproces vinden wij het van essentieel belang dat de doelen die vanuit het NPLG gesteld worden integraal overeind blijven én evenredig gefinancierd worden.

Voor natuur geldt dat er in Groningen een opgave is voor het verbeteren van de algehele ecologische kwaliteit van het landelijk gebied. Groningen heeft namelijk veel beschermde plant- en diersoorten (vallend onder de Vogel- en Habitatrichtlijn) die negatieve gevolgen ondervinden van verschillende drukfactoren waaronder verdroging. Groningen richt zich op het realiseren van het Natuurnetwerk Nederland en de herstelopgave van de natuurdoelen in Natura 2000 gebieden. Wij proberen dit op Groningse wijze gaandeweg vorm te geven. Daarbij willen we herstel en versterking van de biodiversiteit, waaronder ook de bosopgave valt, hand in hand laten gaan met het behoud van ons karakteristieke landschap en de ontwikkeling van een toekomstbestendige duurzame landbouw.





## 6 Energie en Economie

We realiseren de Regionale Energie Strategie (RES) 1.0 en ondersteunen kleinschalige energie-initiatieven van inwoners. De energietransitie moet en kan in Groningen bijdragen aan het belangrijkste doel uit het advies van de Commissie Van Geel: “het voor iedereen realiseren van een veilige, schone en duurzame woning in een leefbare wijk, dorp of buurt”. De energietransitie moet er daarom toe leiden dat Groninger huishoudens toegang krijgen tot betaalbare en betrouwbare energiebronnen. We staan kleine dorpsmolens tot 20 meter op boerenerven en bij dorpen toe. We bieden bovenop de RES 1.0 afspraken geen ruimte aan nieuwe plannen voor windparken en grootschalige zonneparken op landbouwgrond. Zonneparken in natuurgebieden blijven we verbieden. We staan positief tegenover de opwek van zonne-energie op daken, parkeerplaatsen en op gronden waar ander gebruik niet mogelijk is. Zo maken we ons sterk voor de kwaliteit van ons landschap, omdat ‘elk landschap ook een vrijetijdslandschap is’. Daarom zien wij voor nieuwe bovengrondse leidingen geen plek, en willen wij onder andere dat de 380kV-verbinding tussen Vierverlaten en Ens in de provincie Groningen ondergronds wordt aangelegd.

We sturen proactief op de ontwikkeling van een betaalbaar, duurzaam en betrouwbaar energiesysteem voor zowel inwoners als bedrijven. We bieden ruimte aan interessante, innovatieve elementen binnen een brede energiemix. De inzet van waterstof en andere bronnen/systemen kan de belasting van het elektriciteitsnet beperken. Bij de productie van waterstof kijken we naar het benutten van restproducten. Waar nodig wordt de gasinfrastructuur aangepast en uitgebreid zodat het veilig kan dienen als waterstofnetwerk. Bij nieuwe ontwikkelingen, zoals de aanleg van een waterstofnetwerk en warmtenetten, streven we ernaar dat de hele provincie wordt bediend.

Onze diepzeehaven is niet alleen van regionaal maar ook van nationaal belang. Zo bieden we ruimte voor de aanlanding en aansluiting van elektriciteit van wind op zee in de Eemshaven. Maar daarbij gelden maatschappelijke randvoorwaarden en voorwaarden vanuit beperkte ruimte, waterbeschikbaarheid, milieugebruiksruimte enz.. En we onderzoeken de mogelijkheden om invulling te geven aan de verwachte energiebehoefte in 2050.

Voor toekomstige grotere volumes aanlanding is productie van waterstof op zee randvoorwaardelijk, zodat de ruimte voor benodigde energie-infrastructuur rondom de Eemshaven beperkt wordt. Daarnaast zijn financiële middelen en veilige opslag belangrijke randvoorwaarden.

Het aansluiten van bedrijfsmatige gebruikers begint bij het realiseren van aftakkingen op het waterstofnetwerk voor onze vijf XXL bedrijventerreinen\* en het chemiecluster te Emmen. Daar bieden we ruimte aan bedrijvigheid en werkgelegenheid die past bij onze economische structuur. Voor bestaande bedrijventerreinen geldt dat deze duurzamer, groener en slimmer ingericht kunnen worden, maar vaak kan de businesscase niet uit. Hulp van het Rijk is hierbij onmisbaar. Hierbij pakken we bestaande plekken die zich kenmerken door stapeling van milieudruk aan en voorkomen we dat er nieuwe knelpunten ontstaan.

Qua economie zetten we in op een toekomstbestendige industrie, die past bij de ontwikkeling van onze arbeidsmarkt. Daarbij is het uitgangspunt schoon (gifvrij), gezond, veilig en hindervrij. Groningen huisvest waardeketens rond hightech maakindustrie die nodig zijn om de energie en grondstoffentransitie in Nederland minder afhankelijk te maken van het buitenland. Onze ambitie is dat bij toekomstige en huidige bedrijven geen kilogram grondstof verloren gaat.

De Groninger campussen vormen broedplaatsen voor de ontwikkeling van startups die circulaire en biobased innovaties vermarkten. Dit doen zij vaak in samenwerking met bestaande bedrijven. Behoud van voldoende ruimte voor het verbouwen van gewassen die als grondstof dienen voor de Groningse agrofood- en biobased industrie is daarom noodzakelijk. Ook (chemische) recycling is belangrijk om aan de toekomstige vraag naar secundaire grondstoffen te kunnen voldoen. Deze ontwikkelingen vragen naast fysieke ruimte, ook efficiënt gebruik van de bestaande milieugebruiksruimte. Beide zijn ook in Groningen schaars.

\* Eemshaven/Oostpolder, Oosterhorn, Westpoort, A7/N33 en Ter Apel



## 7 Leefbare steden en dorpen

De provincie Groningen is Nederland in het klein, er zijn grote verschillen op fietsafstand. De economische groei van de stad Groningen is sterker dan de groei van menig andere Nederlandse stad. De stad bruist, groeit en bloeit op alle gebieden en werkt zo als een magneet op (nieuwe) bewoners en investeerders. De druk op de woningmarkt van de stad Groningen is zo groot dat er snel veel woningen moeten worden toegevoegd. In onze provincie zal tot 2030 driekwart van de nieuwbouw (in totaal ruim 28500 woningen) gerealiseerd worden in de regio Groningen-Assen. De Suikerzijde, de Stadshavens en Meerstad zijn daarbij drie grootschalige woningbouwgebieden in de stad. Vanwege het gemiddelde besteedbaar inkomen is een betaalbaar en divers programma nodig.

Direct rond de stad Groningen ligt het Ommeland. Dit gebied kenmerkt zich juist door rust en ruimte in unieke oude landschappen. Kwetsbare kwaliteiten die we kunnen benutten voor recreatie en die we vooral willen koesteren en versterken. Wij vragen als provincie expliciete aandacht en hulp van het Rijk voor de kleinere steden in het Ommeland. Zij hebben een belangrijke regionale voorzieningenfunctie voor zo'n 350.000 inwoners, maar staan voor een enorme kwaliteitsverbetering. Via het Masterplan Regiocentra willen we 11 grote regionale kernen (zoals Veendam en Uithuizen) kwalitatief versterken. Naast een stedenstrategie achten wij een kernenstrategie onontbeerlijk. Het zijn juist de kernen/dorpen die het laatste decennium de meeste voorzieningen hebben zien verdwijnen. In het aardbevingsgebied moeten de shadeafhandeling, versterking en verduurzaming hand in hand gaan en moet de bewoner centraal staan. De dorpenaanpak is een goede manier om van dorp tot dorp de problemen op te lossen en de leefbaarheid een impuls te geven.

De Rijksfocus lijkt te liggen op nieuwbouw, maar uiteindelijk ligt de grootste opgave in de bestaande voorraad, zowel kwalitatief als qua transformatie. Zeker in regio's waar tot voor kort niet zo'n grote vraag naar woningen was staan meer verouderde en energie onzuinige woningen. Met vaak energiearmoede als gevolg. We willen de verduurzaming van particuliere woningen versnellen met een

programmatische en gebiedsgerichte aanpak zoals bijv. in Oost-Groningen ontwikkeld is. Daarbij is een combinatie met de herstructurering van de bedrijventerreinen zeer wenselijk. Uit onderzoek blijkt dat door herstructurering van o.a. naoorlogse wijken, transformatie van kantoren en ander vastgoed er in heel Nederland zo'n 800.000 woningen toegevoegd kunnen worden. Voor Groningen betekent dit ruim 29.000 woningen. Zo kan binnen bestaand bebouwd gebied veel ruimte gewonnen worden, waarbij we streven naar een prettige en gezonde leefomgeving, zonder noemenswaardige (milieu)hinder.

Bij nieuwe locaties voor woningbouw gaat inbreiding voor uitbreiding. Natuurlijk passen we daarbij de maatlat voor een klimaatadaptieve en natuur inclusieve bebouwde omgeving toe. Daarnaast zetten we in op een gezonde leefomgeving door het creëren van mogelijkheden voor recreatie, bewegen en sporten dichtbij huis. Ons beleid is gericht op clustering en concentratie van wonen en stedelijke voorzieningen rond OV-hubs. Nabijheid zorgt voor minder ruimtebeslag van mobiliteits-systemen, minder vervoersbewegingen en duurzamere reiskeuzes. Goede verbindingen via openbaar vervoer en de weg in het landelijk gebied is essentieel voor de leefbaarheid en sociale cohesie.

Om het nieuwe woongebied in en rondom de westflank van de stad Groningen goed te ontsluiten en autoverkeer te bundelen wordt ingezet op goede bereikbaarheid aan de Westflank van de stad. Daarmee maken we binnen de stad ruimte vrij voor groen, ontmoeten, fietsers en voetgangers. We werken daarnaast aan verbetering van de bereikbaarheid van de zeehavens per auto (N33) en over water (vaarweg Lemmer-Delfzijl). Door het verbeteren van bestaande spoorverbindingen en het aanleggen van nieuwe verbindingen (Nedersaksenlijn en Lelylijn) vergroten we de arbeidsmarkt voor Noord-Nederland en de recreatieve mogelijkheden voor heel Nederland.





## 8 Waardevol Groningen in 2050

In 2050 is Groningen nog steeds een fijne provincie om te wonen, te werken en te recreëren. Er zijn nieuwe elementen aan de kaart van Waardevol Groningen toegevoegd. De ontwikkeling van een dynamische kustzone is duidelijk zichtbaar. Zo is bij Lauwersoog en bij Nieuwe Statenzijl in 2050 een gemaal gerealiseerd. We houden meer water vast, waardoor Groningen de droge periodes goed doorstaat. Landbouw en natuurwaarden zijn met elkaar in evenwicht. Onze specifieke landschapswaarden zijn versterkt en hersteld en de landbouw heeft nieuw perspectief gekregen.

De economie van Groningen is (nagenoeg) circulair en sluit goed aan bij de regionale arbeidsmarkt. Onze inwoners maken gebruik van duurzame en betaalbare energie. Alle regionale bedrijventerreinen binnen de provincie zijn op het waterstofnetwerk aangesloten. De 380kV-verbinding tussen Vierverlaten en Ens is op het Gronings deel ondergronds aangelegd. In de provincie is sprake van een aantrekkelijke, veilige en gezonde leefomgeving, zonder noemenswaardige milieuhinder. Stapeling van milieudruk voorkomen we door een efficiënte verdeling van onze milieugebruiksruimte.

De woningbouw is vooral gerealiseerd in de zogenaamde T-structuur in de regio Groningen-Assen en in de regionale centra die een enorme kwaliteitssprong hebben gemaakt. Wij zijn vooral gegaan voor een 'straatje erin'. In de bestaande woningvoorraad wordt de laatste stap van aardgasvrij-ready naar fossielvrij gezet. De Groningers verbruiken sowieso zo min mogelijk energie. De versterkingsoperatie is met ruimtelijke kwaliteit uitgevoerd en het schadeherstel verloopt onverminderd eenvoudig en klantgericht.

De (inter)nationale en regionale bereikbaarheid is verbeterd door de aanleg van de Lelylijn, de Nedersaksenlijn en het verbeteren van het bestaande spoor. De hoofdwegenstructuur voldoet aan de behoefte van deze tijd en er is geïnvesteerd in nieuwe doorfietsroutes en recreatieve routes. Ook de vaarwegen (sluizen/bruggen) zijn op orde gebracht en dragen bij aan een verbeterde bereikbaarheid.

### Disclaimer

Ons ruimtelijk voorstel bevat input voor de nieuwe Omgevingsvisie. De ruimtelijke keuzes bieden zowel kansen als risico's voor alle aspecten van de fysieke leefomgeving. Het is cruciaal om tijdens de verdere invulling van het ruimtelijk voorstel kansen, risico's en onderlinge spanningen nader te beoordelen in het parallel lopende proces van de plan-MER voor de nieuwe Omgevingsvisie. Op basis van nieuwe inzichten is het mogelijk dat de gemaakte keuzes in het ruimtelijk voorstel in het Omgevingsvisietraject moeten worden herijkt. Hiermee sluiten we aan op het verzoek vanuit het Rijk om de impact van de opgaves op milieu en gezondheid inzichtelijk te maken en tegelijkertijd te werken aan het verbeteren hiervan.





## 9 Waardevol Groningen, ook ná 2050 !

Om ons ruimtelijk voorstel, waarin de provincie Groningen ook in de toekomst een 'Waardevol Groningen' blijft, te kunnen realiseren, heeft het Rijk ook een rol te vervullen in het oplossen van opgaven:

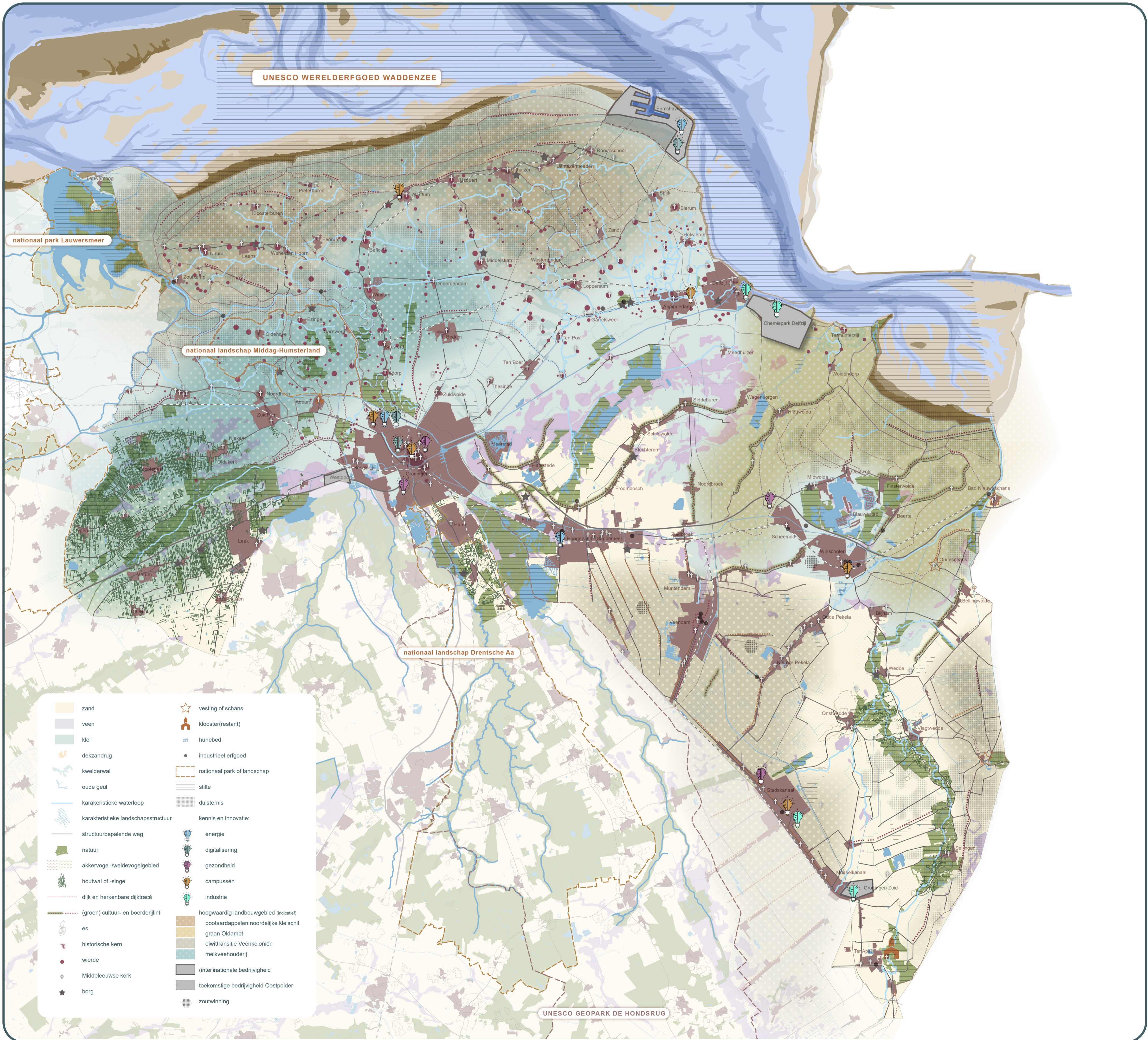
- In de gebiedsprocessen en planprocessen die onder rijksverantwoordelijkheid plaatsvinden worden ruimtelijke kwaliteit en gebiedsidentiteit als uitgangspunt gehanteerd.
- Zoetwaterbeschikbaarheid is van essentieel belang voor de opgaven binnen alle perspectieven. Wij verwachten dat het Rijk zorgdraagt voor een belangrijk aandeel in de landelijke beschikbaarheid van zoetwater voor Groningen.
- Om tot een integraal Provinciaal Gebiedsplan Groningen te kunnen komen is op korte termijn een nationaal perspectief op de landbouw nodig.
- Het is noodzakelijk dat er langlopende afspraken gemaakt kunnen worden over (agrarisch) natuurbeheer (de huidige termijnen zijn te kort).
- Realiseren van het aansluiten van alle regionale bedrijventerreinen binnen de provincie op het waterstofnetwerk.
- Voor energie-alternatieven zoals bijvoorbeeld warmtenetten verwachten wij ondersteuning van het Rijk.
- Bij het afsluiten van de woondeals zijn een aantal kritische succesfactoren (o.a. onrendabele top, herstructurering, stikstof, capaciteit en infrastructuur) voor het Rijk benoemd, het is evident dat deze ook op dit ruimtelijk voorstel van toepassing zijn.
- Herstructureren van bedrijventerreinen en woonwijken kan veel ruimtewinst opleveren, maar daarbij is financiële ondersteuning van het Rijk essentieel.
- Inzetten op versterken bereikbaarheid per spoor volgens het Deltaplan voor het Noorden.
- De noodzaak van lokale flexibiliteit ten aanzien van regelgeving waar het nodig is om complexe problemen het hoofd te bieden. De oplossing voor de ene uitdaging veroorzaakt nu soms een probleem voor een andere opgave.







# WAARDEVOL GRONINGEN



UNESCO WERELDERFGOED WADDENZEE

nationaal park Lauwersmeer

nationaal landschap Middag-Humsterland

nationaal landschap Drentsche Aa

UNESCO GEOPARK DE HONDSRUG

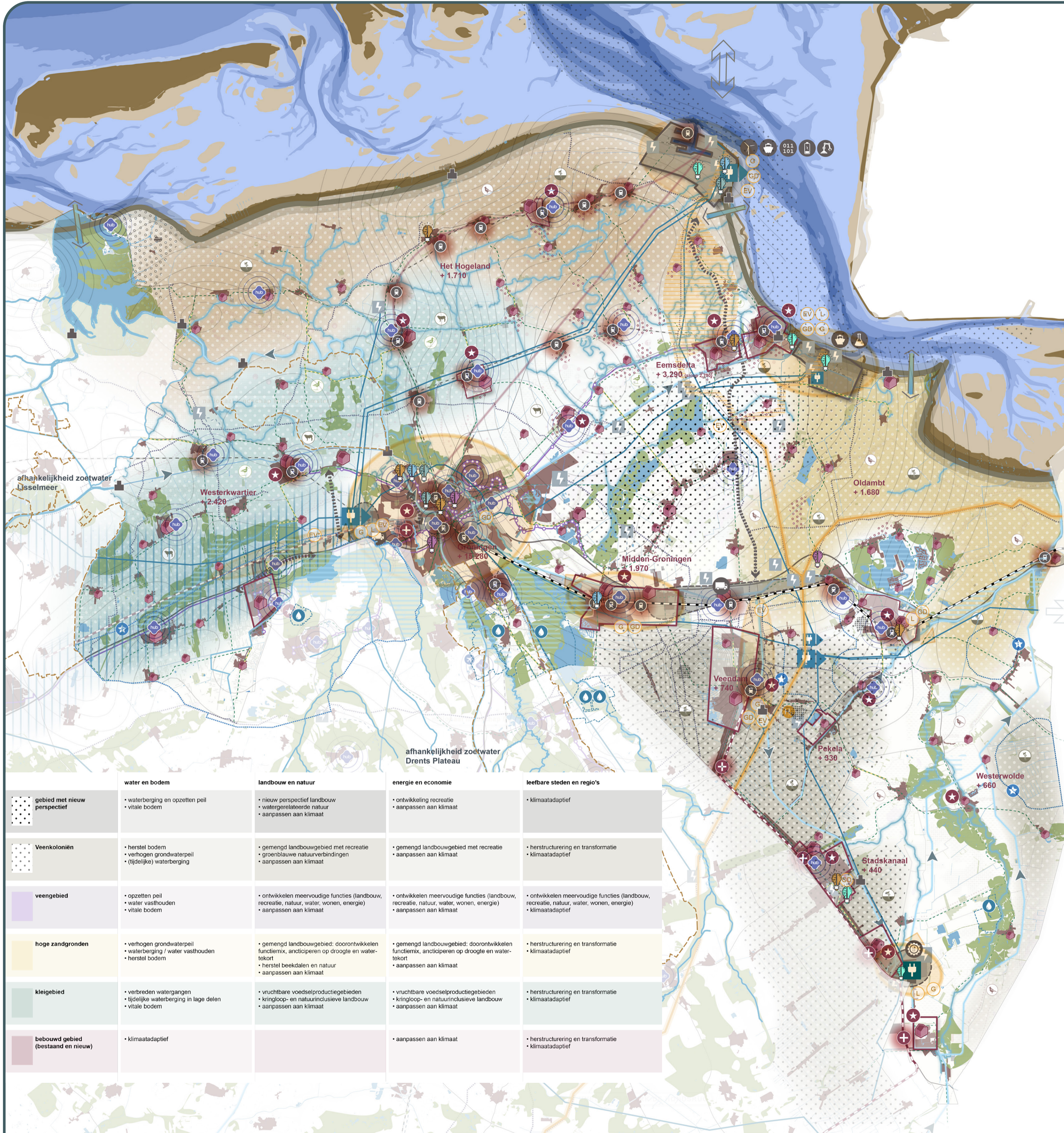
- |                                     |   |
|-------------------------------------|---|
| zand                                | vesting of schans                       |
| veen                                | klooster(restant)                       |
| klei                                | hunebed                                 |
| dekzandrug                          | industrieel erfgoed                     |
| kwelderwal                          | nationaal park of landschap             |
| oude geul                           | stille                                  |
| karakteristieke waterloop           | duisternis                              |
| karakteristieke landschapsstructuur | <b>kennis en innovatie:</b>             |
| structuurbepalende weg              | energie                                 |
| natuur                              | digitalisering                          |
| akkervogel-/weidevogelgebied        | gezondheid                              |
| houtwal of -singel                  | campussen                               |
| dijk en herkenbare dijktracé        | industrie                               |
| (groen) cultuur- en boerderijlint   | hoogwaardig landbouwgebied (indicatief) |
| es                                  | pootaardappelen noordelijke kleischil   |
| historische kern                    | graan Oldambt                           |
| wierde                              | eiwittransitie Veenkoloniën             |
| Middeleeuwse kerk                   | melkveehouderij                         |
| borg                                | (inter)nationale bedrijvigheid          |
|                                     | toekomstige bedrijvigheid Oostpolder    |
|                                     | zoutwinning                             |







# BEELD GRONINGEN 2030



**WATER EN BODEM**  
reservering robuuste kustzone incl. zoet-zout overgangen

borgen aanvoer IJsselmeerwater  
groenblauwe dooradering (maren) en herstel beekdalen  
waterkwaliteit op orde (KRW doelen)  
bescherming drink- en grondwatergebieden  
borgen toekomstig drinkwater (zoekgebieden aanvullende strategische voorraden)  
ruimte voor tijdelijke waterberging in peik-/hooftgebieden gemalen

bodemdalingsgebied gaswinning  
bodemdalingsgebied zoutwinning

**LANDBOUW EN NATUUR**  
hoogwaardig pootaardappelgebied noordelijke kleischil  
hoogwaardige graanteelt Oldambt  
eivitransitie Veenkoloniën  
melkveehouderij  
aanpak broeikasgassen en koolstofvastlegging veehouderij  
aanpak koolstofvastlegging akkerbouw

robuust natuurnetwerk binnen/buiten NNN en Natura2000 (herstel & ontwikkeling N2000, NNN, Vogel- en Habitatrichtlijn)  
ruimte voor akkervogels (natuurinclusieve landbouw, agrarisch natuurbeheer)  
ruimte voor weidevogels (natte graslanden, agrarisch natuurbeheer)

**ENERGIE EN ECONOMIE**  
**Programma Energie Hoofdstructuur (PEH)**  
waterstofnetwerk (hergebruik bestaande gasleidingen)  
zoekgebied waterstofnetwerk en buizenzone  
waterstofproductie  
waterstofopslag in zoutcavernes (mits onderzoek uitwijst dat dit veilig kan)  
warmtenet Eemshaven (indicatief, ondergronds)  
389 kV infra bestaand, bovengronds  
zoekgebied 380 kV infra ondergronds  
380 kV station nieuw / uitbreiding  
220 kV station nieuw / uitbreiding

**Regionale Energie Strategie (RES)**  
zonneparken  
concentratiegebied wind / zoekgebied wind  
wind op zee (indicatief), aanlanding Eemshaven

verbinding met internationaal energienetwerk  
zoutwinning  
bedrijventerreinen Eemshaven en Delfzijl  
regionale kernzones bovenregionale bedrijven, met onderstaande profielen:  
groene energie  
zeehavens  
hyperscale datacenters  
batterijproductie  
chemie  
logistiek  
voedselverwerking  
innovatieve hightech maakindustrie

kennis en innovatie:  
energie  
digitalisering  
gezondheid  
campussen  
high-tech industrie

**LEEFBARE STEDEN EN REGIO'S**  
woningbouwlocaties woondeals / versterkingsopgave  
bruto nieuwbouwaantallen woondeals  
regio-kernen, kwaliteitsimpuls  
kernen met belangrijke regionale verzorgende rol  
gebieden met versterkingsaanpak tegen aardbevings schade

verdichtingspotentieel in spoorzone (bestaande / nieuwe stations)  
Lelylijn (indicatief)  
Nedersaksenlijn  
Wunderline  
hubs - drager voor mobiliteitstransitie en bereikbaarheid  
verbeteringsprojecten infrastructuur netwerk:  
- ring West  
- A7-Zuidhorn (in onderzoek)  
- verdubbeling N33 Zuidbroek-Appingedam-Eemshaven  
- ontsluiting en parallelweg A7-Leek  
optimalisatie regionaal fietsnetwerk: belangrijke fietsprojecten (indicatief)  
aquaduct

**MILIEUGEBUIKSRUIMTE**  
gebieden met hoge en toenemende milieudruk (indicatief)  
risico op extra milieudruk (vanuit gebieden met hoge / toenemende milieudruk)  
gebieden met toenemende milieudruk (indicatief)  
binnen bovenstaande gebieden ontstaan naar verwachting aandachtspunten voor:  
lucht  
geur  
geluid  
externe veiligheid  
externe veiligheid in relatie tot Lelylijn

	water en bodem	landbouw en natuur	energie en economie	leefbare steden en regio's
	<ul style="list-style-type: none"> <li>waterberging en opzetten peil</li> <li>vitale bodem</li> </ul>	<ul style="list-style-type: none"> <li>nieuw perspectief landbouw</li> <li>watgerelateerde natuur</li> <li>aanpassen aan klimaat</li> </ul>	<ul style="list-style-type: none"> <li>ontwikkeling recreatie</li> <li>aanpassen aan klimaat</li> </ul>	<ul style="list-style-type: none"> <li>klimaatadaptief</li> </ul>
	<ul style="list-style-type: none"> <li>herstel bodem</li> <li>verhogen grondwaterpeil</li> <li>(tijdelijke) waterberging</li> </ul>	<ul style="list-style-type: none"> <li>gemengd landbouwgebied met recreatie</li> <li>groenblauwe natuurverbindingen</li> <li>aanpassen aan klimaat</li> </ul>	<ul style="list-style-type: none"> <li>gemengd landbouwgebied met recreatie</li> <li>aanpassen aan klimaat</li> </ul>	<ul style="list-style-type: none"> <li>herstructurering en transformatie</li> <li>klimaatadaptief</li> </ul>
	<ul style="list-style-type: none"> <li>opzetten peil</li> <li>water vasthouden</li> <li>vitale bodem</li> </ul>	<ul style="list-style-type: none"> <li>ontwikkelen meervoudige functies (landbouw, recreatie, natuur, water, wonen, energie)</li> <li>aanpassen aan klimaat</li> </ul>	<ul style="list-style-type: none"> <li>ontwikkelen meervoudige functies (landbouw, recreatie, natuur, water, wonen, energie)</li> <li>aanpassen aan klimaat</li> </ul>	<ul style="list-style-type: none"> <li>ontwikkelen meervoudige functies (landbouw, recreatie, natuur, water, wonen, energie)</li> <li>klimaatadaptief</li> </ul>
	<ul style="list-style-type: none"> <li>verhogen grondwaterpeil</li> <li>waterberging / water vasthouden</li> <li>herstel bodem</li> </ul>	<ul style="list-style-type: none"> <li>gemengd landbouwgebied: doorontwikkelen functiemix, anticiperen op droogte en water-takort</li> <li>herstel beekdalen en natuur</li> <li>aanpassen aan klimaat</li> </ul>	<ul style="list-style-type: none"> <li>gemengd landbouwgebied: doorontwikkelen functiemix, anticiperen op droogte en water-takort</li> <li>aanpassen aan klimaat</li> </ul>	<ul style="list-style-type: none"> <li>herstructurering en transformatie</li> <li>klimaatadaptief</li> </ul>
	<ul style="list-style-type: none"> <li>verbreden watergangen</li> <li>tijdelijke waterberging in lage delen</li> <li>vitale bodem</li> </ul>	<ul style="list-style-type: none"> <li>vruchtbare voedselproductiegebieden</li> <li>kringloop- en natuurinclusieve landbouw</li> <li>aanpassen aan klimaat</li> </ul>	<ul style="list-style-type: none"> <li>vruchtbare voedselproductiegebieden</li> <li>kringloop- en natuurinclusieve landbouw</li> <li>aanpassen aan klimaat</li> </ul>	<ul style="list-style-type: none"> <li>herstructurering en transformatie</li> <li>klimaatadaptief</li> </ul>
	<ul style="list-style-type: none"> <li>klimaatadaptief</li> </ul>		<ul style="list-style-type: none"> <li>aanpassen aan klimaat</li> </ul>	<ul style="list-style-type: none"> <li>herstructurering en transformatie</li> <li>klimaatadaptief</li> </ul>

**basiskaart**

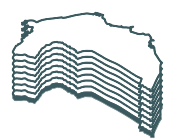
- spoor
- snelweg
- provinciale weg
- fietsnetwerk / doorfietsroutes
- HOV buslijnen en -haltes

bebouwd gebied  
 bedrijventerrein

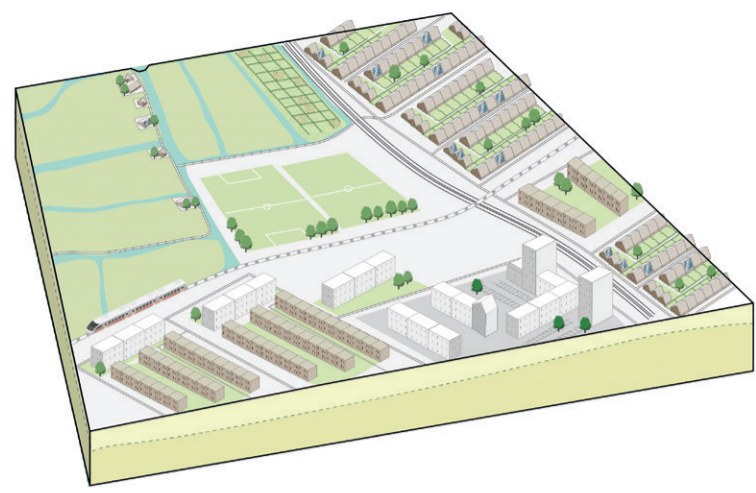
hoogspanningsstation(s)  
 windturbines  
 zonneparken (aangelegd en vergund)  
 hoogspanningsleiding  
 gasleiding nationaal

Nationale Parken en Landschappen  
 betwist gebied tussen Nederland en Duitsland  
 oefenterrein defensie (Marnewaard)

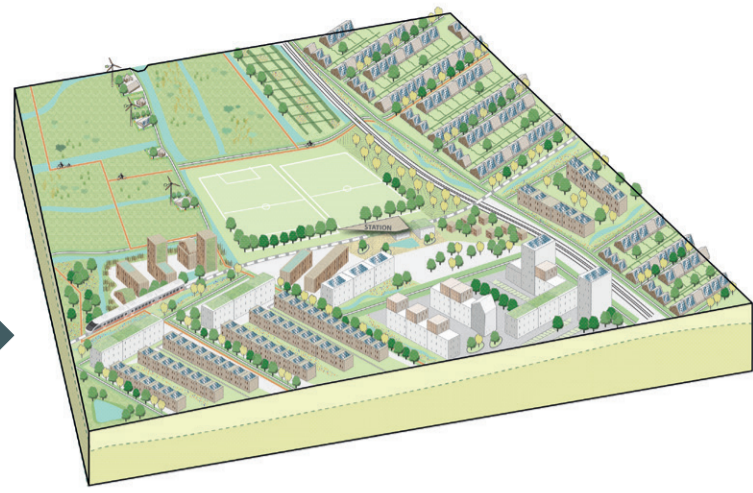




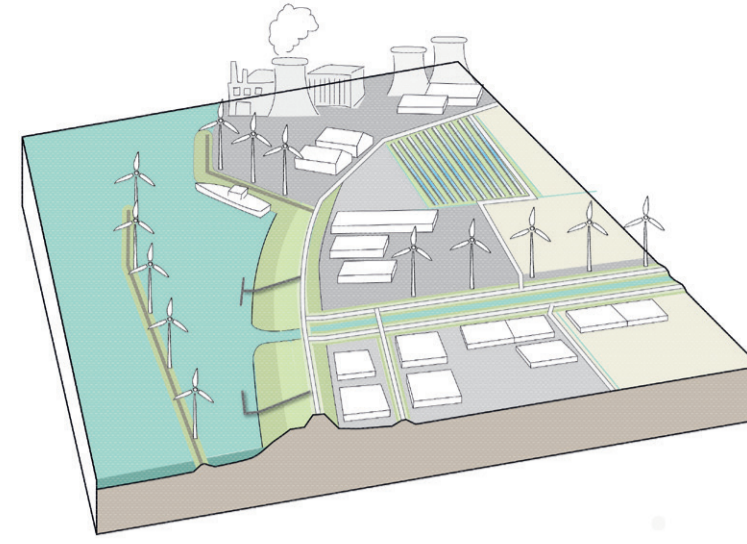
# SCHETS WAARDEVOL GRONINGEN 2050



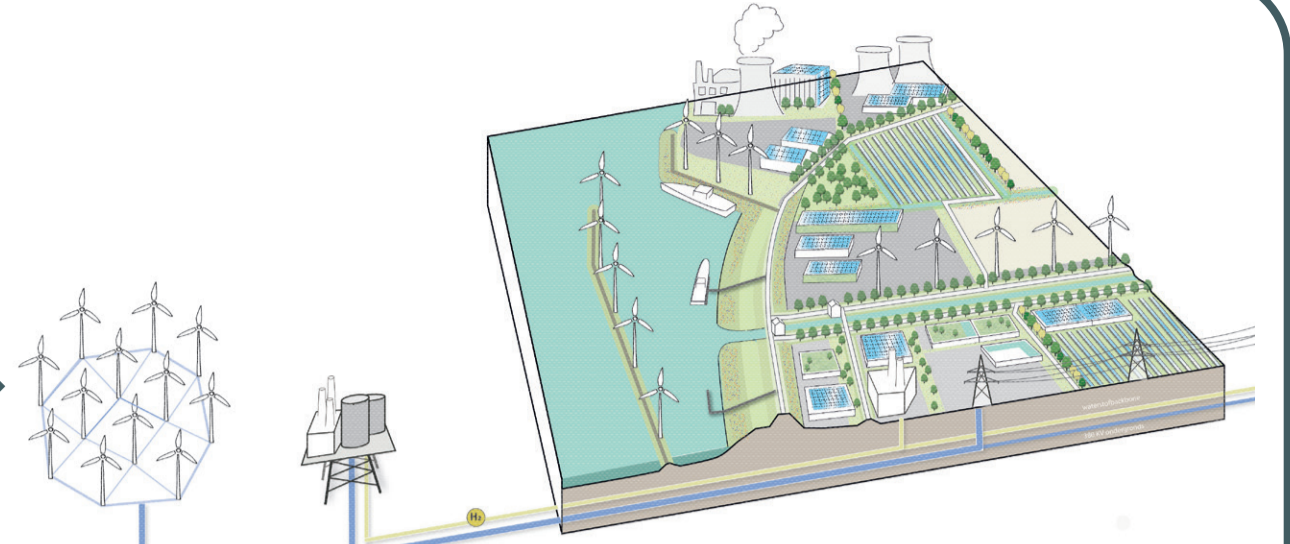
stedelijk gebied huidig



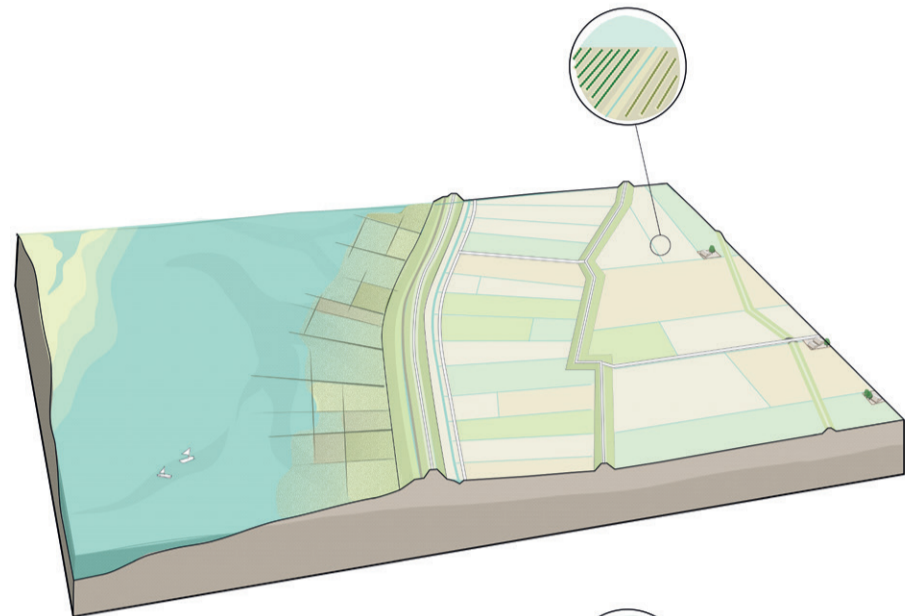
stedelijk gebied streefbeeld



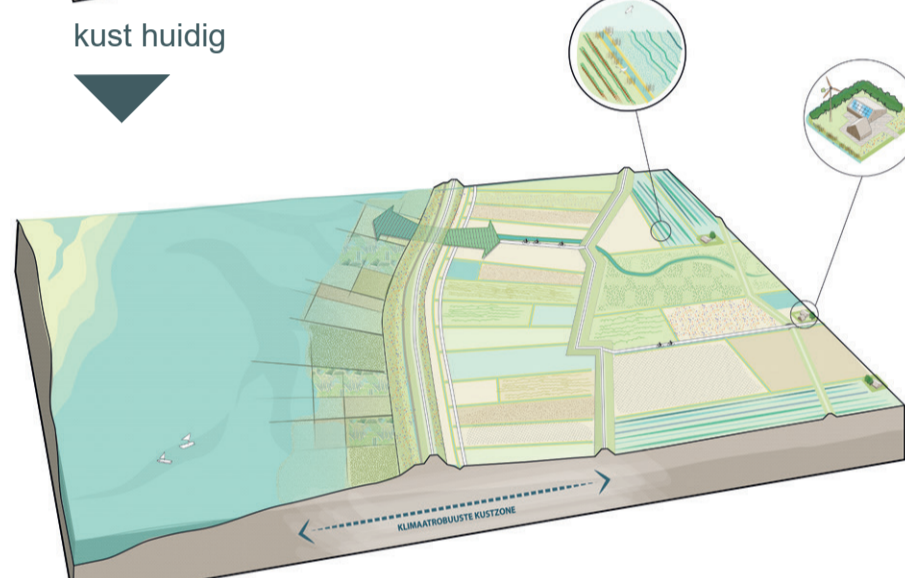
bedrijventerrein huidig



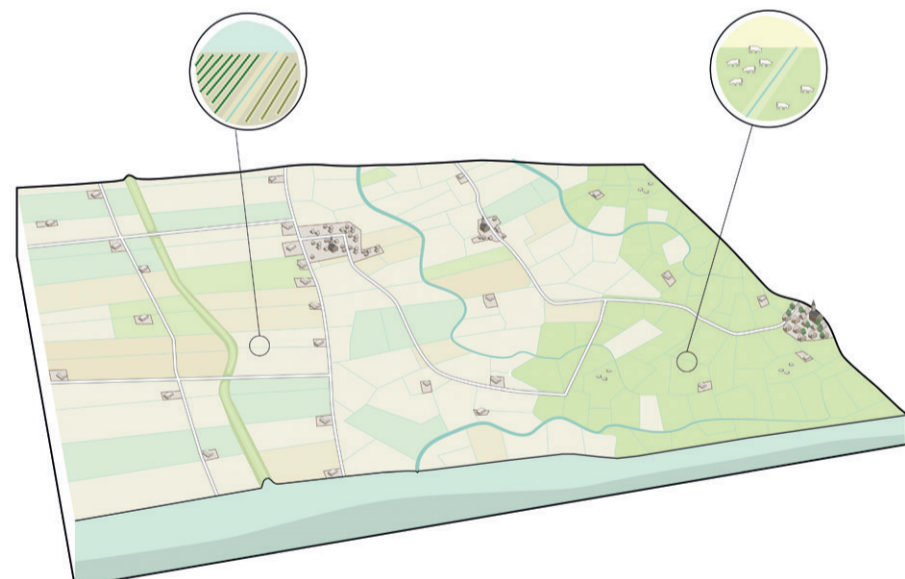
bedrijventerrein streefbeeld



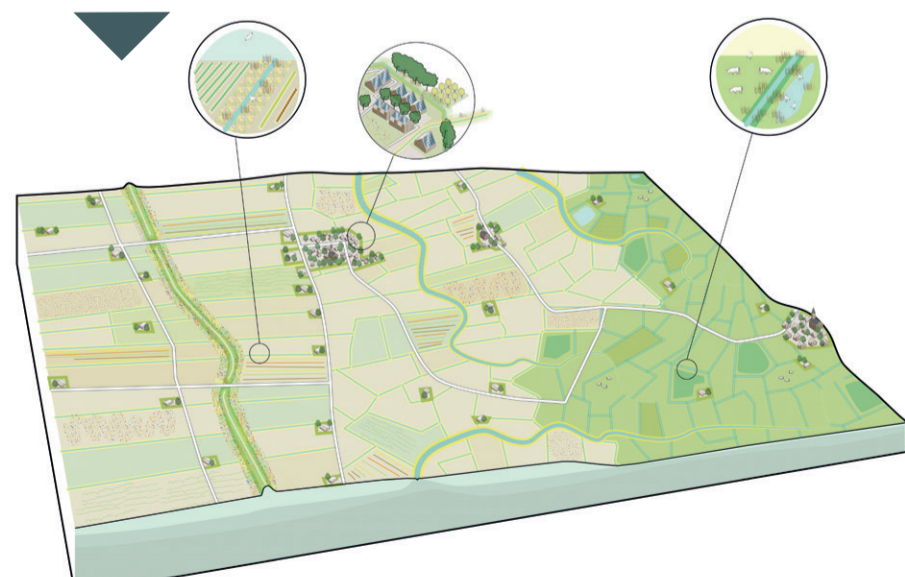
kust huidig



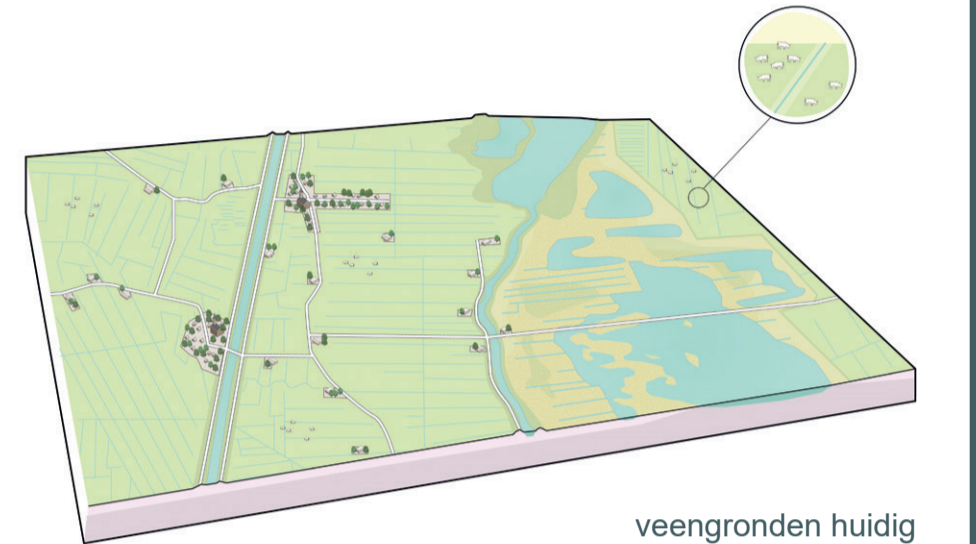
kust streefbeeld



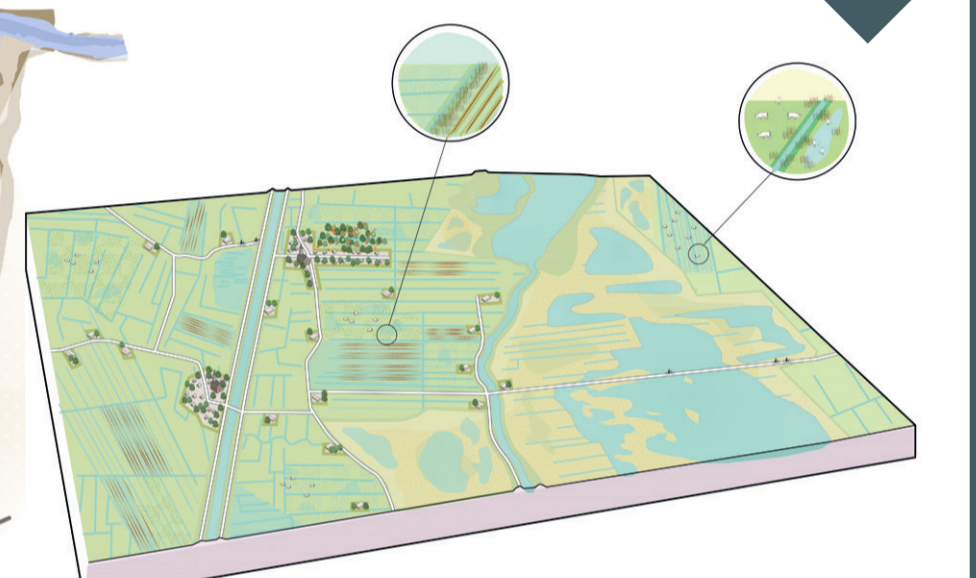
kleigronden huidig



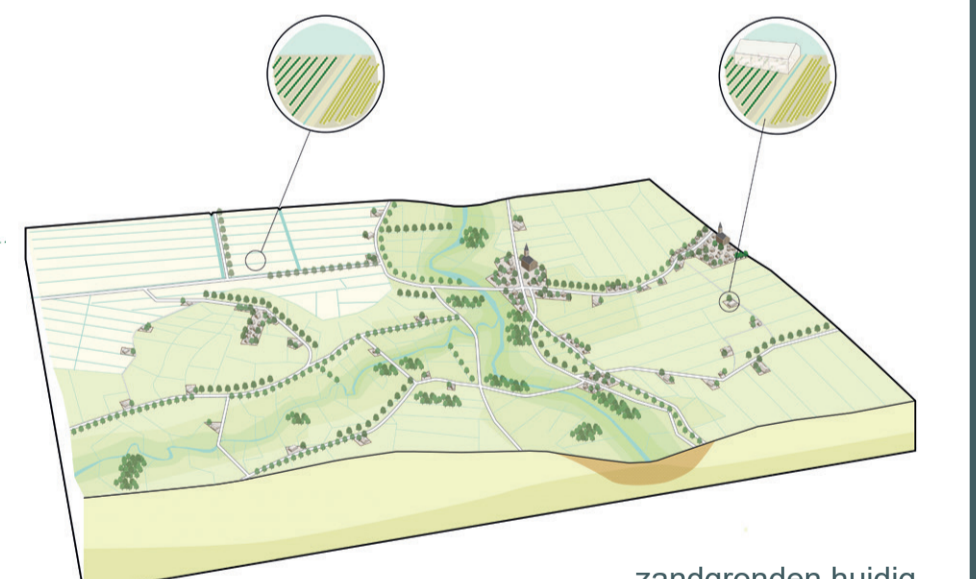
kleigronden streefbeeld



veengronden huidig



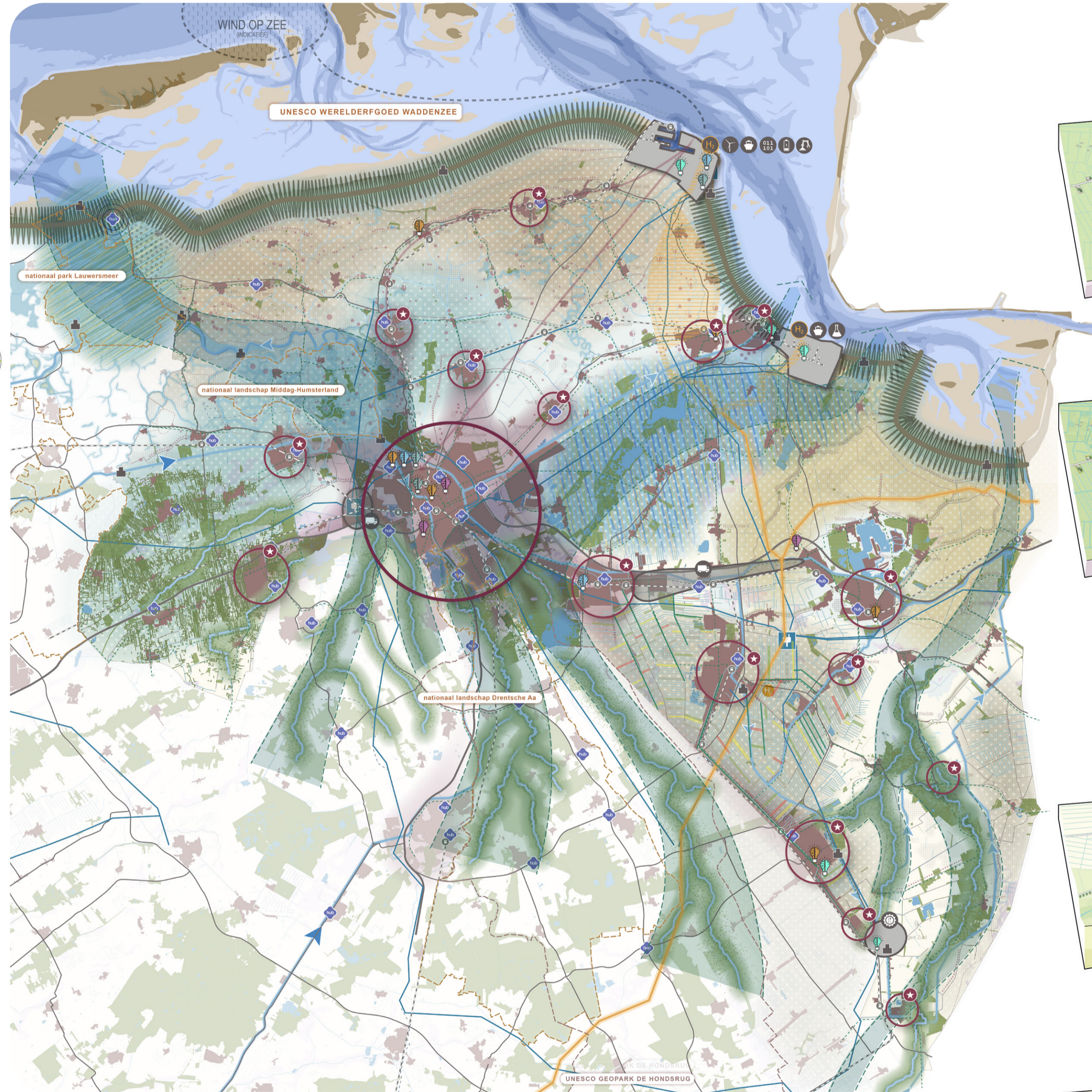
veengronden streefbeeld



zandgronden huidig



zandgronden streefbeeld



In dit kaartbeeld waardevol Groningen 2050 zijn de hoofdlijnen van ons ruimtelijk voorstel op de lange termijn geschetst. Deze kaart toont een gestileerd en schetsmatig beeld van de belangrijkste opgaven. De kaart Waardevol Groningen en het kaartbeeld Groningen 2030 zoals hiernaast weergegeven vormen hiervoor de basis en zijn dus ook van toepassing op deze schets, waarbij de ontwikkelingen rond grootschalige zonneparken op landbouwgrond en wind op land op dit moment geen duidelijk beeld op de lange termijn geven.

- WATER EN BODEM STUREND**
- dynamische klimaatrobuste kustzone
  - water aanvoer vanuit IJsselmeer
  - zoekgebied water- en natuurverbindingen van en naar zee
  - water vasthouden en bergen:
    - gebied met nieuw perspectief
    - karakteristieke sloten en watergangen
    - oude geulen en maren
    - beekdalen vernatting en natuurontwikkeling
    - groenblauwe (buffer)zone Lauwersmeer
    - gemeien

- NATUURINCLUSIEVE KRINGLOOPLANDBOUW EN ROBUUSTE NATUUR**
- gebied met nieuw perspectief
  - vruchtbaar voedselproductiegebied noordelijke kleischil
  - vruchtbaar voedselproductiegebied Oldambt
  - gemengd landbouwgebied Veenkoloniën
  - kleinschalige melkveehouderij als onderdeel kringlooplandbouw
  - robust natuur netwerk
  - robuste houtsingelstructuur

- DUURZAME ENERGIEMIX**
- waterstofnetwerk (hergebruik bestaande gasleidingen)
  - zoekgebied waterstofnetwerk en buizenzone
  - waterstofproductie
  - waterstofopslag in zoutcavernes (mits dit veilig kan)
  - warmtenet Eemshaven (indicatief, ondergronds)
  - 380 kV infra bestaand, bovengronds
  - 380 kV station(s)

- CIRCULAIRE ECONOMIE**
- regionale kernzones bovenregionale bedrijven, met onderstaande profielen:
    - groene energie
    - zeehavens
    - hyperscale datacenters
    - batterijproductie
    - innovatieve hightech maakindustrie
    - groene chemie
    - logistiek
    - voedselverwerking

- kennis en innovatie:
- energie
  - digitalisering
  - gezondheid
  - campussen
  - high-tech industrie

- AANTREKKELIJKE EN VEILIGE LEEFOMGEVING**
- kernzone zoekgebied woningbouw
  - sterke regiocentra
  - duurzame bereikbaarheid:
    - compleet spoor netwerk (Lelylijn indicatief)
    - optimale hoofdwegenstructuur
    - compleet en fijnmazig fietsnetwerk
    - opgevaardeerd vaarwegennetwerk
    - hubs - dragers voor mobiliteitstransitie en bereikbaarheid