



Milieueffectrapportage Programma Buitengebied

Notitie Reikwijdte en Detailniveau (NRD)

Gemeente Heerenveen

28 februari 2024

Project Milieueffectrapportage Programma Buitengebied
Opdrachtgever Gemeente Heerenveen

Document Notitie Reikwijdte en Detailniveau
Status Definitief
Datum 28 februari 2024
Referentie 136809/24-002.953

Projectcode 136809
Projectleider B.A.J. Meeuwissen MSc
Projectdirecteur A.M. Springer-Rouwette MSc

Auteur(s) W. Claus MSc, D.J. Hekman MSc, Ir. J.P. Wagenaar
Gecontroleerd door B.A.J. Meeuwissen MSc
Goedgekeurd door B.A.J. Meeuwissen MSc

Paraaf 

Adres Witteveen+Bos Raadgevende ingenieurs B.V.
Leeuwenbrug 8
Postbus 233
7400 AE Deventer
+31 (0)570 69 79 11
www.witteveenbos.com
KvK 38020751

Het kwaliteitsmanagementsysteem van Witteveen+Bos is gecertificeerd op basis van ISO 9001.

© Witteveen+Bos

Niets uit dit document mag worden vervaelvoudigd en/of openbaar gemaakt in enige vorm zonder voorafgaande schriftelijke toestemming van Witteveen+Bos of gemeente Heerenveen noch mag het zonder dergelijke toestemming worden gebruikt voor enig ander werk dan waarvoor het is vervaardigd, behoudens schriftelijk anders overeengekomen. Witteveen+Bos aanvaardt geen aansprakelijkheid voor enigerlei schade die voortvloeit uit of verband houdt met het wijzigen van de inhoud van het door Witteveen+Bos geleverde document.

INHOUDSOPGAVE

1	INLEIDING WAAROM EEN PROGRAMMA BUITENGEBIED EN EEN PLAN-MILIEUEFFECTRAPPORTAGE	4
1.1	Waarom een Programma Buitengebied?	4
1.2	Waarom een Plan-milieueffectrapportage?	5
1.3	Leeswijzer	7
2	UITGANGSSITUATIE BESCHRIJVING HET HUIDIGE BELEID	8
2.1	Bestaand gemeentelijk beleid	8
2.2	Externe ontwikkelingen en beleid	8
2.2.1	Bestaand nationaal beleid	9
2.2.2	Bestaand provinciaal beleid	10
2.2.3	Bestaand regionaal beleid	11
3	DOELEN VOOR HET BUITENGEBIED	12
4	ONDERZOEKSAANPAK	13
4.1	Reikwijdte	13
4.1.1	Plan- en studiegebied	13
4.1.2	Referentiesituatie	14
4.1.3	Alternatieven	20
4.2	Detailniveau	29
4.2.1	Beoordelingskader Brede Welvaart	29
4.2.2	Gebiedsgerichte benadering	30
4.2.3	Beoordelingsschaal	31
4.2.4	Beoordelingswijze	32
5	VERVOLG WAT ZIJN DE VERVOLGSTAPPEN?	33
5.1	Inzage van de NRD	33
5.2	Procedure Programma Buitengebied en MER	33
	Laatste pagina	35

1

INLEIDING | WAAROM EEN PROGRAMMA BUITENGEBIED EN EEN PLAN-MILIEUEFFECTRAPPORTAGE

1.1 Waarom een Programma Buitengebied?

Dynamiek in het buitengebied van Heerenveen

De gemeente Heerenveen staat voor een aantal belangrijke uitdagingen en keuzes voor het buitengebied, zoals een verouderd beleidskader, de landbouwtransitie/transformatie landelijk gebied en de transitie naar een omgevingsplan. In deze dynamische context stelt de gemeente Heerenveen een programma op dat recht doet aan de ambities van de omgevingsvisie van de gemeente Heerenveen, maar ook oog heeft voor de ontwikkelingen in het buitengebied. Dit lichten we hieronder toe.

Verouderd beleidskader

Het beleid voor het buitengebied van de gemeente Heerenveen is op dit moment voor een belangrijk deel vastgelegd in drie verouderde bestemmingsplannen uit de voormalige gemeenten Heerenveen, Boarnsterhim en Skarsterlân. Ook de beleidsnota harmonisatie buitengebied dateert al weer van 2014. Daar komt verder bij dat Provinciale Staten in september 2022 de nieuwe provinciale omgevingsverordening vaststelden. Deze nieuwe verordening biedt meer beleidsruimte voor gemeenten. Voor veel functies en activiteiten in het buitengebied moet het beleid geharmoniseerd worden of moeten nieuwe beleidskeuzes worden gemaakt.

Landbouwtransitie en transformatie landelijk gebied

Het landelijk gebied staat voor grote uitdagingen die naar verwachting leiden tot een landbouwtransitie en transformatie van het landelijk gebied. Wat betreft de landbouwtransitie stelt het kabinet dat de landbouwsector een duurzaam perspectief (20-30 jaar) geboden wordt. Het Rijk geeft provincies opdracht te werken aan de provinciale uitwerking van het Nationaal Programma Landelijk Gebied (NPLG), dat onlangs als ontwerp is gepresenteerd. In de provincie Friesland is daarvoor het proces voor het Fries Programma Landelijk Gebied gestart (FPLG). Als onderdeel daarvan worden gerichte gebiedsplannen voor gebieden nabij stikstofgevoelige Natura 2000-gebieden opgesteld.

Daarnaast staat het landelijk gebied voor belangrijke keuzes als het gaat om functies met ruimtelijke impact, zoals de energietransitie. In dat verband werkt de provincie bijvoorbeeld aan de zogenoemde ruimtelijke puzzel in het kader van de NOVEX (Nationale Omgevingsvisie Extra). Daarnaast stelt het Rijk dat water en bodem sturend moeten worden in de ruimtelijke ordening. Voor het landelijk gebied is dit vertaald in het (ontwerp-)NPLG. Ook de Blauwe Omgevingsvisie van Wetterskip Fryslân pleit ervoor om water en bodem sturend te maken in de ruimtelijke inrichting.

Stapsgewijze aanpak voor de transitie naar omgevingsplan

Tot 1 januari 2032 hebben gemeenten de tijd om het zogenoemde tijdelijke van rechtswege omgevingsplan om te zetten naar een nieuw gemeentedeckend omgevingsplan. Gelet op de complexiteit van het buitengebied wordt een grote inventarisatie-opgave van functies en activiteiten verwacht. Het programma wordt de beleidsmatige onderlegger van het op te stellen omgevingsplan voor het buitengebied.

Vanwege deze uitdagingen wil de gemeente Heerenveen een vrijwillig programma, in de zin van de Omgevingswet, opstellen voor het buitengebied. Het programma is namelijk één van de kerninstrumenten van de Omgevingswet en maakt deel uit van de beleidscyclus die de Omgevingswet introduceert. In een programma kunnen overheden beleid en maatregelen opstellen om de gewenste kwaliteit van de fysieke leefomgeving te bereiken. De wettelijke grondslag van het programma ligt in afdeling 3.2 van de Omgevingswet.

Doelstelling Programma Buitengebied

Voor het Programma Buitengebied hanteert de gemeente Heerenveen de volgende doelstelling: het Programma Buitengebied heeft een beleidsmatig kaderstellend karakter en richt zich op de aanwezige en nieuwe functies, (milieubelastende) activiteiten en belangrijke thema's in het buitengebied. Daarbij baseert het Programma zich op de gestelde gebiedsgerichte doelen uit de omgevingsvisie en vult deze verder aan waar nodig.

Het Programma Buitengebied is een programma waarbij de gemeente Heerenveen in ieder geval:

- duidelijke, richtinggevende beleidskaders voor de activiteiten en functies in het buitengebied opschrijft die de gemeente later efficiënt kan vertalen in regels en de kaart van het omgevingsplan voor het buitengebied;
- de vigerende bestemmingsplannen analyseert om de huidige (on)mogelijkheden in beeld te hebben;
- de omgevingsvisie Heerenveen, de Nota harmonisatie buitengebied (2014) en de relevante geldende sectorale beleidsnota's als basis gebruikt;
- de ruimte heeft onderzocht die de Provinciale Omgevingsverordening Fryslân biedt en waar wenselijk deze ruimte heeft benut;
- rekening houdt met de landelijke en provinciale ontwikkelingen rondom de stikstofaanpak in brede zin en de transitie landelijk gebied, de uitkomsten van de aanpak voor het Fries Programma Landelijk Gebied (FPLG) en de Blauwe Omgevingsvisie (Bovi) van het Wetterskip Fryslân. Het FPLG heeft op dit moment (nog) de status concept, daarom wordt in het Programma Buitengebied rekening gehouden met de beoogde doelstelling van het (concept-)FPLG, en de lijn die daaruit te verwachten is vanuit het (ontwerp-)NPLG.

Relatie met omgevingsvisie en omgevingsplan

Op 8 juli 2021 heeft de gemeenteraad van Heerenveen haar omgevingsvisie vastgesteld. Het Programma Buitengebied ziet de gemeente Heerenveen als een nadere uitwerking van de meer abstracte omgevingsvisie. De omgevingsvisie beschrijft de hoofdlijnen van het beleid voor de fysieke leefomgeving. De gemeente kan het Programma gebruiken als tactisch en operationeel instrument tussen het strategisch beleid van de omgevingsvisie en de juridisch bindende uitwerking in het omgevingsplan. De gemeente Heerenveen stelt daarom een programma op dat recht doet aan de ambities van de omgevingsvisie, maar ook oog heeft voor de ontwikkelingen in het buitengebied. Als het opstellen van het Programma leidt tot nieuwe inzichten die afwijken van de omgevingsvisie kan dat aanleiding geven om de omgevingsvisie aan te passen.

Het Programma is vormvrij en bindt alleen de gemeente (het college van burgemeester en wethouders) zelf. Daar waar het beleid en de maatregelen van het Programma doorwerken naar derden (onder andere waterschappen, bedrijven, burgers) kunnen daartoe regels en normen worden opgenomen in het omgevingsplan.

1.2 Waarom een Plan-milieueffectrapportage?

Wat is een Plan-milieueffectrapportage?

Een Plan-MER (plan-milieueffectrapport) geeft milieu en leefomgeving een volwaardige plaats in het besluitvormingsproces (hier: besluitvorming over het Programma Buitengebied gemeente Heerenveen). Dit doet een Plan-MER door de effecten op de leefomgeving ten gevolge van een voornemen en mogelijke alternatieve invullingen daarvan op hoofdlijnen te beschrijven.

Dit houdt in dat de beleidsruimte wordt onderzocht die potentieel kan worden benut als toekomstige oplossing voor een opgave of probleem. De milieueffectrapportage (mer) is de procedure om tot het milieueffectrapport (het MER) te komen.

Er zijn twee redenen die leiden tot een plan-mer-plicht:

- 1 als sprake is van kaderstelling voor later te ontwikkelen mer(beoordelings)plichtige projecten óf voor andere projecten die aanzienlijke milieueffecten hebben, en/of;
- 2 als voor plannen een Passende Beoordeling nodig is, in verband met mogelijke significante negatieve effecten voor Natura 2000-gebieden.

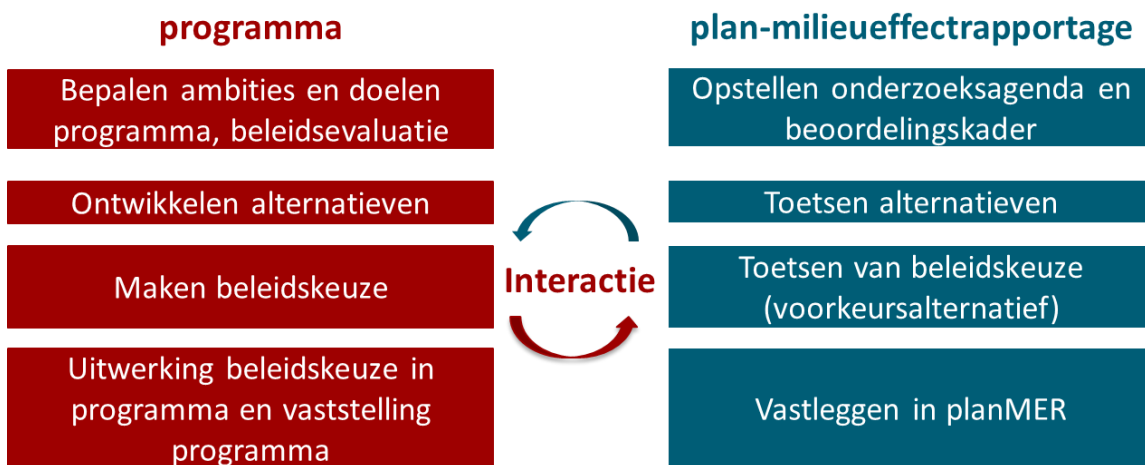
Beide redenen zijn van toepassing op het Programma Buitengebied. Het Programma heeft een beleidsmatig kaderstellend karakter voor bescherming en ontwikkeling van waarden en activiteiten en nieuwe ontwikkelingen in het buitengebied. In en om Heerenveen bevinden zich een aantal Natura 2000-gebieden. De verwachting is dat het Programma indirect en het daaropvolgende omgevingsplan direct ruimte biedt voor ontwikkelingen die mogelijk effect kunnen hebben op nabijgelegen Natura 2000-gebieden. Dit maakt een Passende Beoordeling noodzakelijk.

Samenhang met het Programma Buitengebied

Ten behoeve van het Programma wordt een plan-mer-procedure doorlopen. In deze plan-mer-procedure worden de gevolgen van de voorgenomen ontwikkelingen en reële alternatieven in beeld gebracht. Ook worden daarin maatregelen beschreven om eventuele negatieve gevolgen voor de kwaliteit van de leefomgeving te voorkomen of te beperken.

Afbeelding 1.1 toont de samenhang tussen de plan-mer-procedure en het Programma op hoofdlijnen.

Afbeelding 1.1 Samenhang programma en plan-mer-procedure



Wat is een Notitie Reikwijdte en Detailniveau (NRD)?

De eerste stap naar het MER is de Notitie Reikwijdte en Detailniveau (NRD). Voordat gestart wordt met het opstellen van het MER moet namelijk kennis worden gegeven van het voornemen om het MER op te stellen. De NRD wordt daartoe ter inzage gelegd.

Een NRD schetst de contouren van de aanpak van het MER en geeft daarmee inzicht in de reikwijdte en het detailniveau van het op te stellen MER. Draagvlak voor de afbakening van het onderzoek is belangrijk voor het opstellen van het MER. De reikwijdte heeft betrekking op welke alternatieven, welke milieuaspecten onderzocht gaan worden in het MER en het onderzoeksgebied van het MER. Tevens geeft de notitie inzicht in het beoordelingskader en de wijze van beoordelen (kwantitatief of kwalitatief) dat wordt gehanteerd bij het beoordelen van de effecten van het Programma.

Dit betreft het detailniveau van het onderzoek: hoe uitgebreid en op welke manier worden de verschillende milieuaspecten onderzocht. Voorliggend document betreft de NRD.

Initiatiefnemer en Bevoegd Gezag

In de mer-procedure voor het Programma is de gemeente Heerenveen zowel initiatiefnemer als bevoegd gezag. Het afdelingshoofd Ruimtelijke Ontwikkeling is verantwoordelijk voor de voorbereiding van het Programma en het MER en treedt daarom op als initiatiefnemer. Het college van burgemeester en wethouders stellen de Notitie Reikwijdte en Detailniveau (NRD) vast. Het Programma wordt ook vastgesteld door het college van burgemeester en wethouders. In het besluit over het Programma wordt gemotiveerd op welke manier rekening is gehouden met de uitkomsten van het MER. Het college van burgemeester en wethouders vormt daarmee het bevoegd gezag.

1.3 Leeswijzer

Tabel 1.1 geeft weer welke informatie elk hoofdstuk van deze notitie bevat.

Tabel 1.1 Leeswijzer

Hoofdstuk	Informatie
1 inleiding	waarom stelt de gemeente Heerenveen een programma vast en waarom is het nodig om hier een milieueffectrapport bij op te stellen?
2 uitgangssituatie	beschrijving van het huidige beleid (zowel van de gemeente Heerenveen als van andere overheden) dat relevant is voor het Programma Buitengebied
3 doelen voor het buitengebied	toelichting op het besluit, waarvoor het MER de onderbouwing is: het Programma Buitengebied. Beschreven is hoe het Programma verder bouwt op de ingezette koers van de omgevingsvisie voor het buitengebied, namelijk het versterken van de kwaliteit en veerkracht van het landelijk gebied
4 onderzoeksaanpak	de aanpak van het milieueffectrapport dat wordt opgesteld bij het Programma, bestaande uit het plan- en studiegebied, de referentiesituatie, de alternatieven en manier van beoordelen
5 vervolg	toelichting op de vervolgstappen, waar onder een toelichting op het proces en inspraakmogelijkheden

2

UITGANGSSITUATIE | BESCHRIJVING HET HUIDIGE BELEID

2.1 Bestaand gemeentelijk beleid

Als voorbereiding op de beleidskeuzes van het Programma Buitengebied voert de gemeente Heerenveen een beleidsevaluatie van het bestaande gemeentelijke beleid uit. Met deze beleidsevaluatie wordt een inschatting gemaakt van de veranderingen in het buitengebied van de gemeente Heerenveen die het bestaande beleid teweeg heeft gebracht of gaat brengen in de toekomst. Tevens bepaalt de gemeente welke beleidsstukken in lijn zijn met de visie en voor welke beleidsterreinen het Programma geactualiseerde keuzes moet maken.

De beleidsevaluatie zal voornamelijk betrekking hebben op de volgende beleidsdocumenten¹ (niet uitputtende lijst; alfabetisch gesorteerd):

- actualisatie bodemkwaliteitskaart en nota bodembeheer gemeente Heerenveen - 2015;
- beleidskader zonneparken 2022;
- beleidsnotitie Geur - 2015;
- duurzaamheidsprogramma 2019 - 2022;
- economisch beleid 2020 - 2030 gemeente Heerenveen;
- harmonisatie bestemmingsplannen Buitengebied - 2017;
- lichtbeleid 2020 - 2024;
- nota Cultuurhistorisch erfgoed - 2010;
- regionale toeristische ontwikkelstrategie ZOF 2022 - 2030;
- samen Veilig, Samen Doen! 2017 - 2021;
- sport en bewegvisie 2017 - 2025;
- uitvoeringsagenda Klimaatadaptatie en Biodiversiteit 2022;
- visie Waterrecreatie 2021;
- waterplan Heerenveen Visie 2003;
- watertakenplan 2021 - 2024.

De beleidsevaluatie wordt opgenomen in het MER en dient mede als onderbouwing van de referentiesituatie. In hoofdstuk 4.1.2 is een beschrijving gegeven van de aanzet voor de referentiesituatie.

2.2 Externe ontwikkelingen en beleid

De Omgevingswet bevat verschillende instrumenten die worden gebruikt voor het realiseren van de doelstellingen uit de Omgevingswet. Rijk, provincie en gemeente leggen hun beleid op hoofdlijnen vast in een omgevingsvisie. Zij werken dit uit in juridische regels (AMVB's, Provinciale Verordening en omgevingsplan) en eventueel programma's. Afbeelding 2.1 geeft de samenhang tussen overheidsbeleid weer. Ook heeft het Wetterskip Fryslân (vrijwillig) een 'blauwe' omgevingsvisie opgesteld. Deze blauwe omgevingsvisie is niet verplicht, en daarom niet meegenomen in afbeelding 2.1. Overheden moeten rekening houden met elkaars beleid.

¹ Sommige genoemde beleidsdocumenten hebben een verouderd karakter. De houdbaarheid van de beleidsdocumenten wordt in het MER nader onderzocht door middel van de beleidsevaluatie.

Afbeelding 2.1 Samenhang overheidsbeleid



2.2.1 Bestand nationaal beleid

In de onderstaande tabel 2.1 is het meest relevante nationale beleid weergegeven. Per beleidskader is aangegeven wat de relevantie is voor het Programma Buitengebied/het MER.

Tabel 2.1 Nationaal beleid

Beleidskader	Beschrijving beleid	Relevantie voor Programma Buitengebied
Nationale Omgevingsvisie	de Nationale Omgevingsvisie (hierna: NOVI) is de langetermijnvisie van het Rijk op de toekomstige inrichting en ontwikkeling van de leefomgeving in Nederland. In de NOVI geeft het Rijk aan voor welke uitdagingen Nederland staat en wat daarin nationale belangen en opgaven zijn. Het Rijk heeft vier prioriteiten vastgesteld die leidend zijn voor de strategische beleidskeuzes op nationaal niveau. Deze geven ook richting aan de decentrale overheden, zoals de gemeente Heerenveen, en helpen bij regionale of gebiedsgerichte uitwerking van de opgaven	de prioriteiten 'ruimte maken voor klimaatadaptatie en energietransitie', 'bevorderen duurzaam economisch groeipotentieel' en 'stimuleren toekomstbestendige ontwikkelingen landelijk gebied' raken aan de doelstelling van het Programma Buitengebied
Klimaatakkoord	in het Klimaatakkoord (28 juni 2019) zijn afspraken opgenomen om de uitstoot van broeikasgassen tegen te gaan. De doelstelling is om de broeikasgasuitstoot in 2030 nationaal 49 % terug te dringen ten opzichte van 1990. Er zijn afspraken gemaakt in vijf sectoren: gebouwde omgeving	het Klimaatakkoord is mede kaderstellend voor de ambities voor onder andere landbouw, natuur en hernieuwbare energie. Landbouw, natuur en grondgebruik dragen bij aan de 95 % reductie van broeikasgassen in 2050 en 49 % in 2030

Beleidskader	Beschrijving beleid	Relevantie voor Programma Buitengebied
	mobiliteit, industrie, landbouw en landgebruik en elektriciteit	
Kamerbrief Water en bodem sturend	in de kamerbrief 'Water en bodem sturend bij ruimtelijke ordening' (25 november 2022) wordt beschreven wat nodig is om water en bodem sturend te maken bij ruimtelijke keuzes. Dit betekent dat de functie en het ruimtegebruik zo veel mogelijk aansluiten bij de natuurlijke kenmerken van het water- en bodemsysteem	het principe Water en Bodem sturend vormt de basis bij de ruimtelijke afwegingen en keuzes die in het Programma Buitengebied gemaakt worden
Structuurvisie-ondergrond 2018 (Rijk)	in de Structuurvisie Ondergrond is het ruimtelijk/strategisch beleid uitgewerkt voor de nationale belangen 'mijnbouwactiviteiten voor de energievoorziening' en 'grondwater voor de drinkwatervoorziening'. De opgave daarbij is het zoeken naar een goede balans tussen beschermen en benutten van grondwater voor de drinkwatervoorziening en het bieden van ruimte voor mijnbouwactiviteiten voor de energievoorziening	de doelstelling 'Duurzaam, veilig en efficiënt gebruik van bodem en ondergrond, waarbij benutten en beschermen met elkaar in balans zijn' is een belangrijke onderlegger van ruimtelijke afwegingen en keuzes die in het Programma Buitengebied gemaakt worden
Nationaal Programma Landelijk Gebied (als ontwerp gepubliceerd)	het Nationaal Programma Landelijk Gebied (NPLG) valt onder de Nationale Omgevingsvisie en is een programma van verschillende ministeries. Het Rijk neemt in het NPLG de gebiedsgerichte opgaven en maatregelen op voor natuur, stikstof, landbouw, water, bodem en klimaat	de opgaven uit het NPLG zijn mede kaderstellend voor het Programma Buitengebied van de gemeente Heerenveen. Een voorbeeld is de ambitie om 10 % van het areaal landelijk gebied te beleggen voor groenblauwe dooradering

2.2.2 Bestaan provinciaal beleid

In de onderstaande tabel 2.2 is het meest relevante provinciale beleid weergegeven. Per beleidskader is aangegeven wat de relevantie is voor het Programma/het MER.

Tabel 2.2 Provinciaal beleid

Beleidskader	Beschrijving beleid	Relevantie voor Programma Buitengebied
Omgevingsvisie De Romte Diele Fryslân - 2020	de omgevingsvisie van de provincie Fryslân geeft de komende jaren richting aan de activiteiten van de provincie. De provincie wil extra inzetten op vier urgente, integrale opgaven: <ul style="list-style-type: none"> - Fryslân houdt de leefomgeving vitaal, leefbaar en bereikbaar - Fryslân zet de energietransitie met kracht voort - Fryslân wordt klimaat-adaptief ingericht - Fryslân versterkt de biodiversiteit 	de opgaven uit de omgevingsvisie van de provincie Fryslân zijn mede kaderstellend voor het Programma Buitengebied van de gemeente Heerenveen
Omgevingsverordening Fryslân 2022	in de omgevingsverordening is de doorwerking van het beleid uit de omgevingsvisie juridisch geborgd voor onderwerpen van provinciaal belang	in de verordening worden eisen gesteld aan omgevingsplannen die betrekking hebben op woningbouw, niet-agrarische functies buiten bestaand stedelijk gebied, agrarische en aanverwante bedrijfsfuncties, hergebruik vrijkomende bebouwing, detailhandel, horeca en recreatie/toerisme. Deze eisen schetsen de kaders waarbinnen keuzes kunnen worden gemaakt voor het Programma Buitengebied
Natura 2000 beheerplan Deelen - 2015	het Natura 2000-gebied de Deelen ligt geheel binnen het plangebied. Het beheerplan voor Natura 2000-gebied de Deelen beschrijft de	het beheerplan (en de Natura 2000-wetgeving) schetst de kaders waarbinnen keuzes kunnen worden gemaakt voor het Programma voor

Beleidskader	Beschrijving beleid	Relevantie voor Programma Buitengebied
	natuurdoelen voor het gebied en met welke maatregelen deze doelen behouden dan wel gerealiseerd kunnen worden	met name het noordelijk deel van het buitengebied
Friese bomen- en bossenstrategie 2022	in de Friese Bomen- en Bossenstrategie verwoordt en verbeeldt de provincie Friesland hoe zij samen met haar partners in het landelijk en bebouwd gebied tot en met 2030 aan de slag willen gaan met het Friese deel van de landelijke Bossenstrategie. De provincie Fryslân wil door middel van bomen, bos en natte natuur bijdragen aan de Europese en landelijke opgave voor CO ₂ -vastlegging	in de strategie staat niet waar de bomen en de natte natuur precies moeten komen. Het Programma Buitengebied kan invulling geven aan de doelstellingen uit de strategie
Regionale energiestrategie Fryslân - 2021	de afspraken uit het klimaatakkoord worden onder andere in de regionale energie strategieën (RES) uitgewerkt. De gemeenten, provincie en waterschappen maken daarin hun eigen keuzes. Binnen de RES stemmen overheden deze keuzes op elkaar af	het Friese RES-bod (3,0 TWh) is kaderstellend voor het Programma Buitengebied
Uitvoeringsprogramma Stikstof Fryslân 2030	het Uitvoeringsprogramma Stikstof 2030 beschrijft de uit te voeren processtappen en maatregelen om de stikstofuitstoot en -neerslag in Fryslân structureel te verminderen, de met stikstof overbelaste natuur te herstellen en het landelijk gebied toekomstbestendig te maken	de opgaven uit het Uitvoeringsprogramma zijn mede kaderstellend voor het Programma Buitengebied van de gemeente Heerenveen

2.2.3 Bestaand regionaal beleid

In de onderstaande tabel 2.3 is het meest relevante regionale beleid weergegeven. Per beleidskader is aangegeven wat de relevantie is voor het Programma/het MER.

Tabel 2.3 Regionaal beleid

Beleidskader	Beschrijving beleid	Relevantie voor Programma Buitengebied
Veenweideprogramma 2021 - 2030 Fryslân	met het Veenweideprogramma hebben Wetterskip Fryslân, provincie Fryslân, betrokken gemeenten en diverse partijen een gezamenlijke aanpak ontwikkeld om veenoxidatie en bodemdaling in het Friese veenweidegebied te beperken	de aanpak uit het Veenweideprogramma is mede kaderstellend voor het Programma Buitengebied van de gemeente Heerenveen
Blauwe Omgevingsvisie Fryslân klimaatbestendig 2050+	de Blauwe Omgevingsvisie pleit ervoor om water en bodem sturend te maken in de ruimtelijke inrichting van Fryslân. Dit vraagt om maatwerk per deelgebied (veengronden, kleigronden, zandgronden, Waddeneilanden en bebouwd gebied), want elk gebied kent zijn eigen uitdagingen en mogelijke oplossingen	het principe Water en Bodem sturend vormt de basis bij de ruimtelijke afwegingen en keuzes die in het Programma Buitengebied gemaakt worden

3

DOELEN VOOR HET BUITENGEBIED

Het Programma Buitengebied richt zich op de gestelde (gebiedsgerichte) doelen uit de omgevingsvisie en vult deze verder aan waar nodig. Het Programma bouwt verder op de ingezette koers van de omgevingsvisie voor het buitengebied. In de omgevingsvisie heeft de gemeente Heerenveen vier kernopgaven geformuleerd, waarin meerdere opgaven met elkaar samenhangen:

- 1 werken aan Heerenveen als (boven)regionaal centrum voor (top)sport, werk en voorzieningen;
- 2 bouwen aan toekomstbestendige woningen;
- 3 zorgen voor gezonde, klimaatbestendige en leefbare wijken en dorpen;
- 4 versterken van de kwaliteit en veerkracht van het landelijk gebied.

In de omgevingsvisie is een schets gemaakt van deze kernopgaven (zie paragraaf 5.5 omgevingsvisie). De kernopgave 'versterken van de kwaliteit en veerkracht van het landelijk gebied' omvat de volgende opgaven:

- beschermen en versterken van de kwaliteit van het landschap;
- samenwerken aan nieuwe verbindingen tussen kernen en buitengebied;
- we pakken samen de opgaven in het veenweidegebied aan;
- een duidelijk ontwikkelperspectief voor de landbouw;
- zorgvuldig vormgeven van de energietransitie;
- samen werken aan een natuurlijker bodem- en grondwatersysteem;
- samen werken aan het natuurwerk.

Het Programma Buitengebied richt zich onder andere op werken, wonen, ontspannen en netwerken in het buitengebied en een toekomstbestendig, veilig en gezond buitengebied.

4

ONDERZOEKSAANPAK

4.1 Reikwijdte

Het MER beschrijft en beoordeelt de effecten van alternatieven. Daarmee wordt duidelijk welke voor- en nadelen bepaalde alternatieven hebben en in welke mate doelen worden behaald. Deze inzichten worden gebruikt om een keuze te maken over het uiteindelijke beleid en de maatregelen in het Programma. Het gekozen voorkeursalternatief (waarschijnlijk een combinatie van elementen uit verschillende alternatieven) wordt tevens beoordeeld in het MER. Ook worden randvoorwaarden, aandachtspunten en onzekerheden vastgelegd in het MER, zodat daar in de beleidsuitwerking en monitoring aandacht aan besteed kan worden.

4.1.1 Plan- en studiegebied

In het MER wordt onderscheid gemaakt tussen de begrippen plangebied en studiegebied.

Plangebied

Het beleid en de maatregelen van het Programma zijn van toepassing op het plangebied. Het plangebied voor het Programma is het buitengebied. Grofweg beslaat het buitengebied het hele gemeentelijk grondgebied exclusief de bebouwde kom van kernen en bedrijventerreinen. Daarnaast zijn het landgoederenlandschap rondom Oranjewoud aan de zuidoostkant en het natuur- en recreatiegebied De Heide aan de zuidwestkant van de kern Heerenveen uitgesloten. De bebouwde kom van kernen, bedrijventerreinen en de twee genoemde gebieden worden afzonderlijk uitgewerkt via overige deelgebieden in het omgevingsplan. Ook de snel- en spoorwegen vallen buiten het plangebied. Daarmee wordt bedoeld dat het in het programma geen uitspraken worden gedaan over de snel- en spoorwegen. De snel- en spoorwegen worden later uitgewerkt via het deelgebied Hoofdassen en infrastructuur in het omgevingsplan. In tegenstelling tot het vermeldde in de omgevingsvisie worden de linten opgenomen in het plangebied van het Programma, omdat in de linten de nadruk ligt op zaken als wonen, werken en nevenfuncties, die relevant zijn in relatie tot de inrichting van de omliggende landerijen.

Het landgoederen landschap rondom Oranjewoud en het natuur- en recreatiegebied De Heide zijn gebieden met een bovenlokale functie (beide gebieden vervullen, mede, een toeristisch-recreatieve rol voor Heerenveen en omgeving). Daarnaast heeft Oranjewoud een beschermde monumentale status, waardoor de kaders voor ontwikkeling sterk afwijken van de andere delen van het buitengebied. Voor het landgoederenlandschap rondom Oranjewoud is een gebiedsperspectief opgesteld. Met de Regio Deal Zuidoost Friesland geeft de gemeente Heerenveen op concrete wijze invulling aan de ambities voor het natuur- en recreatiegebied De Heide.

Het buitengebied Heerenveen

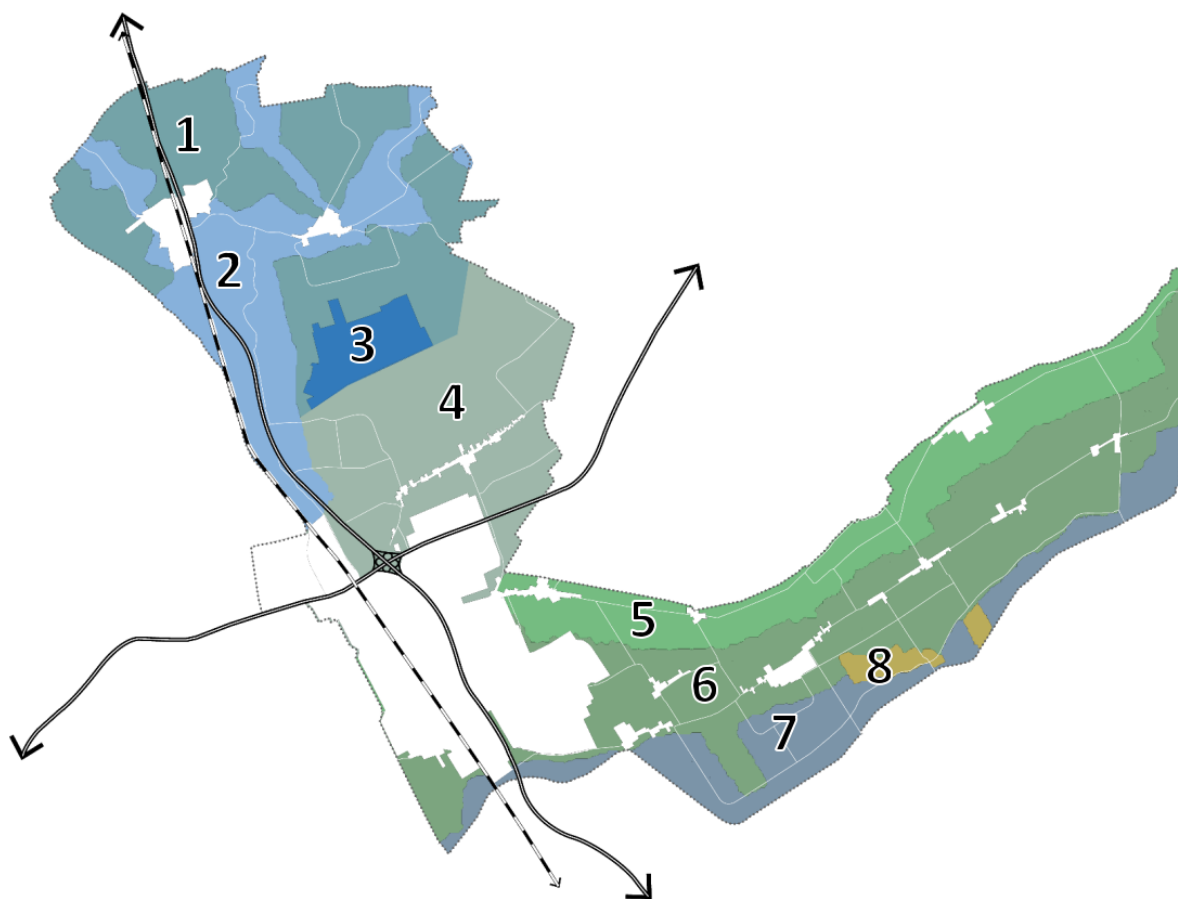
Het buitengebied wordt afgebakend aan de hand van de deelgebieden die onderscheiden zijn in de omgevingsvisie (pagina 6 omgevingsvisie). In de omgevingsvisie is het deelgebied buitengebied nader uitgewerkt in gebieden op basis van landschapstype te weten:

- 1 veenweidegebied;
- 2 beekdal van de Boorne en de Dracht;
- 3 de Deelen;

- 4 veenpolders;
- 5 hoogveenontginning;
- 6 woudontginning;
- 7 beekdal Tjonger;
- 8 heideontginningen.

Samen vormen deze deelgebieden het plangebied (zie afbeelding 4.1).

Afbeelding 4.1 Afbakening plangebied (nummers op de kaart corresponderen met boven genoemde deelgebieden)



Studiegebied

Het studiegebied is het totale gebied waarin milieueffecten als gevolg van het Programma kunnen optreden. Het studiegebied kan per milieuaspect verschillen. Voor milieuaspecten zoals bodemkwaliteit treden de effecten alleen binnen het plangebied zelf op (het studiegebied is hier gelijk aan het plangebied). Voor milieuaspecten zoals stikstof en water kunnen ook buiten het plangebied effecten optreden (het studiegebied is hier dus groter dan het plangebied).

4.1.2 Referentiesituatie

De referentiesituatie vormt het startpunt van de effectbepaling in het MER. Dit is de situatie zoals die zich in de toekomst voor zou doen bij het voortzetten van bestaand beleid én waarbij autonome ontwikkelingen in acht worden genomen. Een autonome ontwikkeling is een ontwikkeling die ook plaatsvindt zonder het vastgesteld het Programma Buitengebied. Het gaat enerzijds om beleidsmatige ontwikkelingen en wetgeving. Anderzijds gaat het om externe ontwikkelingen, zoals klimaatverandering.

De belangrijkste ontwikkelingen voor de gemeente Heerenveen worden hieronder beschreven met als zichtjaar 2040¹ (aansluitend bij het zichtjaar van de omgevingsvisie). Deze geschetste ontwikkelingen in deze NRD vormen een eerste aanzet voor de referentiesituatie en geven het algemene kader voor de te onderzoeken alternatieven in het MER (zie paragraaf 4.1.3). In het MER worden de geschetste ontwikkelingen aangevuld met een beleidsevaluatie van het huidige beleid van de gemeente Heerenveen.

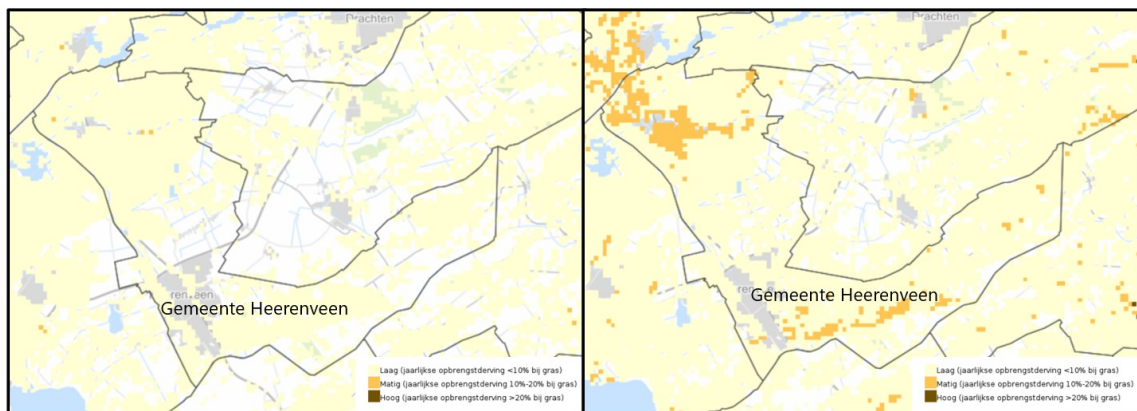
Externe ontwikkeling: klimaatverandering

Als gevolg van klimaatverandering worden extremen in het weer verwacht. Voor de beschrijving van de effecten van klimaatverandering is gebruik gemaakt van de KNMI klimaatscenario's. De belangrijkste uitkomsten van de klimaatscenario's zijn:

- temperatuur: er zijn meer zomerdagen en tropische nachten en minder ijs- en vorstdagen. Hittegolven komen steeds vaker voor en worden heter. Hittestress doet zich voornamelijk voor in stedelijke gebieden;
- neerslag: in een warmer klimaat gaat het 's winters meer regenen en komen extreme buien 's zomers vaker voor. De winters worden natter, de zomers juist droger. Als het regent in de zomer, regent het ook harder;
- droogte: zomers regent het minder en verdampt er meer vocht uit de bodem. Daardoor komt langdurige droogte vaker voor;
- zonnestraling: de lucht in Nederland wordt steeds schoner en er zijn steeds minder wolken. Daardoor is er meer zon, en dus extra opwarming.

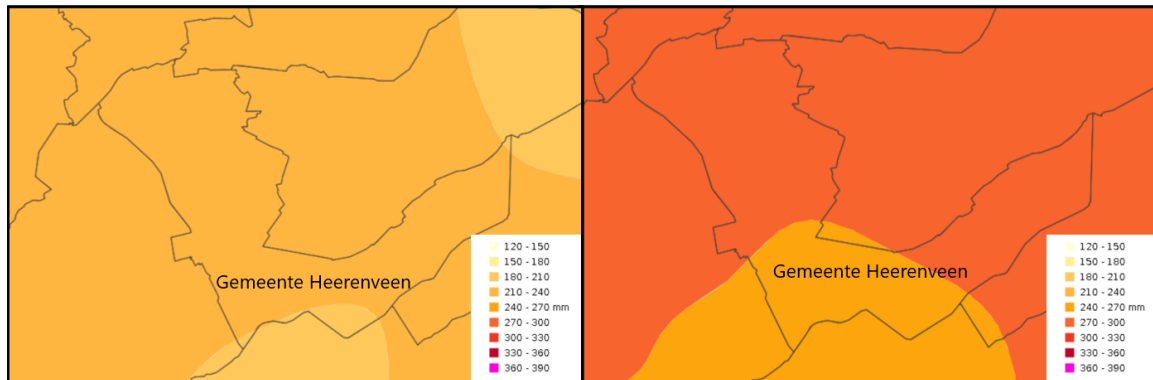
De Klimateffectatlas geeft een indruk van de kwetsbaarheid van gebieden (zie onderstaande afbeeldingen). De huidige situatie is weergegeven en de situatie met het klimaatscenario 2050.

Afbeelding 4.2 Risico op droogtestress (hoeveel opbrengstderving) voor huidige situatie (links) en (rechts) bij klimaatscenario 2050
Hoog (bron: Klimateffectatlas)



¹ Afhankelijk van de beschikbare data is zoveel mogelijk 2040 aangehouden als zichtjaar. Zo gebruikt het KNMI 2050 als zichtjaar voor de klimaatscenario's.

Afbeelding 4.3 Potentieel neerslagtekort eens per 10 jaar voor huidige situatie (links) en (rechts) klimaatscenario 2050 Hoog (bron: Klimaateffectatlas)



Beleidsmatige ontwikkeling: veenweideprogramma

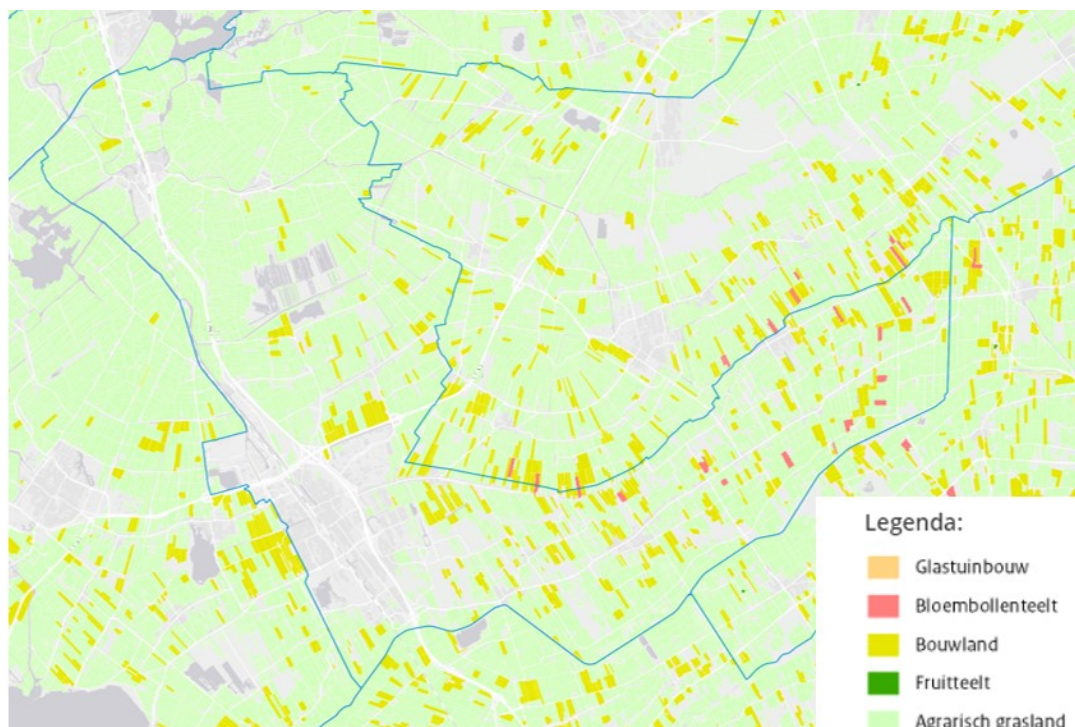
Binnen de gemeente Heerenveen ligt een veenweidegebied, namelijk Aldeboarn-De Deelen. Aldeboarn-De Deelen is één van de twee ontwikkelgebieden uit het Friese Veenweideprogramma 2021 - 2030. Door het huidige peilbeheer, ontwatering en kerende groundbewerking in dit gebied treedt oxidatie van veengronden op. Om de veenoxidatie en de daaraan gekoppelde CO₂-uitstoot en bodemdaling te beperken zijn in het Friese Veenweideprogramma maatregelen opgenomen om de oxidatie van veen te beperken. In het programma wordt in eerste instantie ingezet op veengebieden met een veenpakket van meer dan 80 cm dik en een kleidek dunner dan 40 cm (zoals Aldeboarn-De Deelen), omdat daar de meeste reductie van CO₂ en beperking van de bodemdaling te realiseren is. De belangrijkste maatregel is het verhogen van de grondwaterstand tot 40 cm onder maaiveld. Door aanpassingen in het peilbeheer en het grondgebruik wordt in 2030 een CO₂-reductie van 0,25 tot 0,50 megaton ten opzichte van 2020 verwacht. De concrete uitwerking hiervan voor het veenweidegebied Aldeboarn-De Deelen vindt plaats middels een gebiedsproces.

Door de uitvoering van het Friese veenweideprogramma wordt de oxidatie van veen in de 'kansrijke' gebieden (met een dik veenpakket) vertraagd door peilverhoging, terwijl in de andere delen de maaiveld daling doorgaat. Zo ook het veen in de Beekdalen. Door het verdwijnen van het veen in de beekdalen gaan de beken dieper gaan insnijden, met name de Tjonger. Dit zorgt voor fors lagere beekwaterstanden, waardoor het gehele systeem dieper ontwatert wordt. Door het diepe gedeelte dat ontstaat, wordt de grondwaterstroom vanuit de zandgronden en de flanken van de beekdalen nog harder aangetrokken. Op de zandgronden en de flanken van de beekdalen daalt daardoor de grondwaterstand. Dit effect wordt nog versterkt door de steeds drogere zomers en de toenemende watervraag.

Beleidsmatige ontwikkelingen agrarische sector

Een groot deel van het grondgebruik van het buitengebied van de gemeente Heerenveen is landbouw (zie onderstaande afbeelding 4.4). Hiervan wordt het overgrote deel gebruikt ten behoeve van de melkveehouderij en in mindere mate voor het telen van gewassen (bouwland op afbeelding 4.4), voornamelijk in het zuidoostelijk deel van gemeente Heerenveen.

Afbeelding 4.4 Types landbouw 2019 (bron: Atlas van de Regio, PBL)¹



Gezien de huidige beleidsmatig onzekerheid is de referentie voor de landbouw in 2040 moeilijk te bepalen. Om toch de (beleidsmatige) ontwikkelingen in de landbouw mee te nemen in het MER zijn, enkele generieke uitspraken geformuleerd voor de verwachte positie van de landbouw in 2040:

- de afname van het aantal bedrijven zet door, hierbij stoppen voornamelijk de kleinere bedrijven waardoor de gemiddelde omvang toeneemt. Omdat de grootste afname in aantal bedrijven plaatsvindt op de bedrijven met de kleinste omvang kan het percentage bedrijven dat stopt niet evenredig vertaald worden naar een afname van het aantal dieren (in de gemeente Heerenveen zijn dit voornamelijk melkveehouderijen). Groei van de grotere bedrijven zal afvlakken en verder van Natura 2000 plaatsvinden (gelet op de strikte Natura 2000-wetgeving voor nieuwvesting/groei). In het geval van de gemeente Heerenveen rondom het Natura 2000-gebied Aldeboarn-De Deelen;
- productiecapaciteit van stoppers zal gedeeltelijk weer worden opgevuld. Gezien opeenstapeling van duurzaamheidsaspecten die investeringen vragen, zal dit grotendeels na 2030 plaats vinden. Hierdoor neemt het aantal dieren naar verwachting tot 2030 af;
- in verschillende sectoren wegen dierenwelzijnseisen door op de ontwikkeling van bedrijven. Enerzijds vragen deze eisen soms investeringen die niet voor elk bedrijf meer rendabel zullen zijn en tot stoppers leiden, anderzijds zullen een aantal bedrijven minder dieren gaan houden omdat meer ruimte per dier wordt voorzien;
- de investering in onder andere emissiereductie kan door een gedeelte van de bedrijven niet worden opgebracht binnen de verdien capaciteit van het bedrijf en de resterende arbeidsjaren van de ondernemer, waardoor dergelijke bedrijven (vroegtijdig) beëindigd worden;
- melkveehouderij krijgt per direct te maken met een opeenstapeling van (mest)regelgeving die zorgt voor druk op het verdienvermogen en een beperking van de financiële slagkracht om te investeren in emissiereductie;
- er is nog ruimte om de ammoniakemissie substantieel naar beneden te brengen door toepassing van emissiearme(re) staltechnieken. Toepassing en beschikbaarheid is per sector verschillend;
- stoppersregelingen leiden in het algemeen tot een versnelling van de afname van het aantal ondernemers dat vanwege leeftijd, persoonlijke omstandigheden en gebrek aan toekomstperspectief van het bedrijf toch al van plan was om op termijn te stoppen. In de meeste gevallen, hebben stoppersregelingen slechts beperkt invloed op de bedrijven die door willen – en kunnen - gaan.

¹ Bloembollenteelt betreft een momentopname (niet jaarlijks op hetzelfde perceel).

Biodiversiteit en areaal natuurgebieden

Het Natuurnetwerk Nederland (NNN) en de Natura 2000-gebieden zijn van belang voor de Vogel Habitat Richtlijn-doelen (VHR). Veel VHR-doelen zijn gekoppeld aan de Natura 2000-gebieden. Voor die gebieden zijn habitattypen en habitat- en vogelrichtlijnsoorten aangewezen met bijbehorende instandhoudingsdoelstellingen (behoud of verbetering). In Natura 2000-beheerplannen is beschreven met welke maatregelen de doelen worden gerealiseerd.

Natura 2000-gebied De Deelen

Het Natura 2000-gebied De Deelen ligt geheel binnen de gemeentegrenzen van Heerenveen. Voor Natura 2000 geldt dat de provincie verplichtingen heeft ten aanzien van het voorkomen van verslechtering en het bijdragen aan het behalen van instandhoudingsdoelstellingen. Onder andere het natuurbeheerplan geeft hier invulling aan. De belangrijkste knelpunten voor het realiseren van de doelen van Natura 2000-gebied De Deelen zijn de geringe aanwezigheid van (water)riet, met daarnaast de slechte waterkwaliteit en de daaraan gekoppelde stagnatie van de verlanding. Daardoor ontstaat tevens een conflict tussen de instandhoudingsdoelen voor ganzen en die voor moerasvogels. De komende jaren wordt over het algemeen ingezet op het uitvoeren van maatregelen om de instandhoudingsdoelstellingen van de Natura 2000-gebieden te halen.

Areaal natuur

De realisatie van het Natuurnetwerk is onderdeel van het Natuurpact (2013) tussen Rijk en provincies, waarin afspraken zijn gemaakt over het Nederlands natuurbeleid tot 2027. Delen van de gemeente Heerenveen zijn aangewezen als Natuurnetwerk Nederland (NNN), zie afbeelding 4.5. De provincie Friesland heeft echter nog een restopgave voor het grondgebied van de gemeente Heerenveen. In het Nationaal Programma Landelijk Gebied (ontwerp-NPLG) is de doelstelling van 10 % dooradering vastgelegd (bestaande uit houtige landschapselementen en blauwe elementen). Het areaal aan NNN-gebied/groenblauwe dooradering zal naar verwachting toenemen, maar er zijn te weinig ontwikkelingen die met zekerheid bijdragen aan een verbetering van de kwaliteit van nieuwe en bestaande beschermde natuurgebieden.

Afbeelding 4.5 Begrenzing Natuurnetwerk Nederland (bron: atlas leefomgeving)



Waterkwaliteit

De Kaderrichtlijn Water (KRW) is in 2000 ingesteld en heeft als doel de kwaliteit van oppervlakte- en grondwater in Europa te waarborgen. Het Nederlandse KRW-beleid valt onder de verantwoordelijkheid van de minister van Infrastructuur en Waterstaat. De KRW-doelstellingen raken verschillende sectoren, zoals de uitvoering van KRW-maatregelen en uitstoot van schadelijke stoffen van landbouw en industrie. Daarom kan de uitvoering van de KRW gezien worden als een samenwerking tussen alle overheden onder regie van het Rijk.

De Tjonger is aangewezen als KRW-waterlichaam, waarvoor specifieke eisen gelden. De kwaliteit van het oppervlakte- en het grondwater is sindsdien verbeterd, maar voldoet nog niet aan de normen van de KRW. De verbeteropgaven voor waterkwaliteit in het kader van de KRW is een internationale verplichting die voor 2027 gerealiseerd moet worden.

Verzwarend energienet

Nederland schakelt om naar een duurzame energievoorziening. Er wordt steeds meer groene stroom geproduceerd, die via het elektriciteitsnet getransporteerd moet worden (het terugleveren van stroom). In het buitengebied kan dit tot problemen in het buitengebied kan de opwek van duurzame energie, bijvoorbeeld in de vorm van kleine windmolens bij bedrijven en zon op dak, de druk op het energienetwerk vergroten. In de beleidsregel 'Plaatsing van kleine windmolens bij agrarische bedrijven gemeente Heerenveen' is daarom als voorwaarde opgenomen dat windmolens bij agrarische bedrijven enkel in eigen energiebehoefte mogen voorzien. Ook een toename van zon op dak heeft voor impact op het elektriciteitsnet gezorgd. Daarnaast neemt de vraag naar elektriciteit ook toe.

Als gevolg van deze toenemende vraag naar elektriciteit en anderzijds de toenemende teruglevering van elektriciteit op het net door duurzame energieopwekking is het noodzakelijk de capaciteit van het elektriciteitsnet te vergroten. Daarom investeren de Nederlandse netbeheerders de komende jaren in een versterking van de capaciteit. Het kabinet neemt maatregelen om het net sneller uit te breiden. De verwachting is dat deze netcongestieproblemen zijn opgelost omstreeks 2032 (prognose van TenneT).

Demografische ontwikkelingen

Eén van de belangrijkste trends in de demografie van Nederland is de voortgaande vergrijzing. Het aantal huishoudens van 75 jaar en ouder neemt naar verwachting tot 2030 met bijna 29 % toe in de gemeente Heerenveen. Verwachting voor 2040 is een toename van 60 %. De landelijke trend is dat in minder verstedelijkte gebieden vergrijzing in grotere mate aan de orde is dan in stedelijke regio's. De vergrijzing zorgt in de toekomst voor een stevige toename van de zorgvraag, met als gevolg een behoefte aan (mantel)zorgwoningen en zorgconcepten in het buitengebied. Daarnaast speelt in het buitengebied dat er een gebrek is aan bedrijfsopvolgers als het gaat om agrarische bedrijven.

Woningen

Er wonen ruim 51.600 mensen in de gemeente Heerenveen. In haar Woonvisie geeft de gemeente Heerenveen prioriteit aan de bouw van minimaal 2.000 woningen tot 2030, als reactie op het woning tekort/woningmismatch. Deze woningen zijn vooral voorzien in de kernen van de gemeente Heerenveen. De gemeente Heerenveen is terughoudend met nieuwbouw in het buitengebied en wil in het buitengebied alleen woningen toestaan als het gaat om het hergebruiken van bestaande (agrarische) percelen. In de woonvisie zijn enkele uitbreidingslocaties voor woningbouw in het buitengebied benoemd. Voor zover er voor deze woningbouwlocaties geen vastgesteld beleid geldt, vallen deze gebieden (nog) onder de reikwijdte van het Programma Buitengebied. Daarnaast wil de gemeente Heerenveen inzetten op meer verschillende soorten woonzorgplekken met een mix van doelgroepen.

Werkgelegenheid

De werkgelegenheid in het Buitengebied van de gemeente Heerenveen wordt met name gecreëerd door bedrijven in de agrarische sector (al dan niet met bijbehorende nevenfuncties). In mindere mate biedt het buitengebied werkgelegenheid voor kleinschalige toeristisch-recreatieve bedrijvigheid, zoals bed & breakfasts of minicampings. Daarnaast zijn enkele 'midden en klein' bedrijven (MKB) actief in het buitengebied. Binnen de regio Zuidoost Friesland zijn regionale afspraken gemaakt rondom bedrijventerreinprogrammering. Voor zover er voor nieuwe bedrijventerreinen geen vastgesteld beleid geldt, vallen deze gebieden (nog) onder de reikwijdte van het Programma Buitengebied

Recreatie en toerisme/vrijtijdseconomie

Het landschap van de gemeente Heerenveen toont sterke verschillen in identiteit. Het landschap is divers en strekt zich uit van het bosrijke gebied van de zuidelijke Friese wouden tot de rand van het waterrijke Friese meren gebied. In toenemende mate recreëren mensen in het landschap van de gemeente Heerenveen (varen, wandelen en fietsen).

In de gemeente Heerenveen is sprake van relatief kleinschalige verblijfsaccommodaties. Bij ontwikkelingen in de vrijetijdseconomie is behoud van kleinschalige recreatie het uitgangspunt.

Klimaatmitigatie

Het Friese RES-bod dat nu voorligt komt neer op 3,0 TWh aan grootschalige duurzame energie (zon en wind, waaronder zon op dak). De gemeente Heerenveen heeft ingestemd met dit Friese bod. Dit betekent dat de gemeente Heerenveen de ambitie heeft om in 2030 70 % van de elektriciteitsbehoefte duurzaam en lokaal op te wekken. Om in 70 % van de elektriciteitsbehoefte te voorzien moet nog 119 miljoen kWh aan duurzame elektriciteitsopwekking gerealiseerd worden binnen de gemeentegrenzen.

Het huidige zonne-beleid van de gemeente Heerenveen bestaat onder andere uit de zonneladder:

- trede 1: dak;
- trede 2: binnen bestaand stedelijk gebied;
- trede 3: buiten stedelijke gebied, maar geen landbouwgrond en natuurgebied;
- trede 4: landbouw en natuurgronden.

In een zonneladder-onderzoek is onderzocht wat de technische potentie van zonne-energie op de eerste drie treden van de zonneladder is. Hieruit blijkt dat, als de volledige potentie voor de eerste drie treden voor 2030 gerealiseerd wordt, nog circa 33 miljoen kWh (33 hectare) aan duurzame elektriciteitsopwekking in het buitengebied (trede 4; landbouwgrond en natuurgebied) nodig is om in de ambitie te voorzien. Dit betekent dat er voor 2030 een resterende opgave ligt voor zonne-energie opwek op landbouw en natuurgronden.

De ambitie voor 2050 is om volledig energieneutraal te zijn. Omdat de ontwikkeling van de energievraag en technische en beleidsmatige ontwikkelingen over zo'n langere periode lastig te voorspellen zijn, is het onzeker of deze aanvullende opgave volledig bij zonneparken komt te liggen.

Zoetwatervoorziening

In de afgelopen jaren is de drinkwatervraag in Friesland toegenomen. Deze stijging wordt veroorzaakt door factoren zoals bevolkingsgroei, economische groei en droge en warme zomers. Zeker in de zomermaanden kan een tekort aan zoetwater ontstaan. In de Drinkwaterstrategie Fryslân 2050 wordt de verwachting uitgesproken dat de vraag naar drinkwater in ieder geval de komende jaren zal toenemen. Binnen de gemeente Heerenveen zijn geen (toekomstige) waterwingebieden aanwezig. Wel is in Luxwoude (gelegen nabij gemeente Heerenveen) een toekomstige drinkwaterwinning/grondwateronttrekking beoogd. Deze beoogde grondwaterwinning van Vitens is gekozen na een analyse van geschikte locaties, ook binnen gemeente Heerenveen.

4.1.3 Alternatieven voor buitengebied 2040

Alternatieven hebben als doel om het inzicht in de gevolgen van de ruimtelijke keuzes te vergroten. Voor het MER zijn vier alternatieve richtingen voor het buitengebied ontwikkeld. De vier alternatieve richtingen zijn ontleend aan de omgevingsvisie:

- ontwikkelperspectief voor de landbouw;
- beschermen en versterken kwaliteiten natuur;
- inzetten op verbrede plattelandseconomie;
- vormgeven van de energietransitie.

In een participatieproces met beleidsambtenaren, ketenpartners en de samenleving Heerenveen zijn deze alternatieve richtingen nader ingevuld tot integrale alternatieven.

Landschap en klimaatadaptatie als randvoorwaarde

'Beschermen en versterken van de kwaliteit van het landschap' is één van de opgaven binnen de kernopgave 'versterken van de kwaliteit en veerkracht van het landelijk gebied' (zie omgevingsvisie). Landschappelijke kwaliteit vormt daarmee het kader voor de ruimte die wordt geboden binnen de alternatieven.

Dit betekent dat bij de alternatieven enerzijds minimaal wordt ingezet op het behouden en/of versterken van de kernkwaliteiten van het landschap en anderzijds het toevoegen van nieuwe omgevingskwaliteiten. Het versterken van de kernkwaliteiten en het toevoegen van nieuwe omgevingskwaliteiten is één van de afwegingsprincipes uit de omgevingsvisie.

Dit geldt ook voor klimaatadaptatie. Klimaatadaptatie is randvoorwaardelijk voor ontwikkelingen in het buitengebied. Zo stellen de provincie Friesland en het Wetterskip Fryslân in hun visies de doelstelling dat Fryslân in 2050 klimaatbestendig is ingericht en mee kan bewegen met de veranderingen in het klimaat. Wel kan in de alternatieven op verschillende manier invulling worden gegeven aan klimaat-adaptieve principes.

Basisprincipe integrale alternatieven

Om tot onderscheidende alternatieven te komen, beschrijven de vier alternatieve richtingen hoe bepaalde keuzes en ambities op verschillende manieren (hoe) en op verschillende plekken (waar) kunnen worden vormgegeven. Met behulp van tabel 4.1 zijn de vertrekpunten van de vier alternatieve richtingen op een consistente manier vormgegeven.

De vier alternatieve richtingen hebben een hoogste ambitie op een bepaald onderwerp. De geformuleerde hoogste ambitie van een alternatieve richting heeft gevolgen voor de ambities en keuzes die kunnen worden gemaakt voor overige onderwerpen voor deze alternatieve richting (blauw gearceerd in onderstaande tabel). De ambities en keuzes voor overige onderwerpen moeten daarin inpasbaar en zo mogelijk ondersteunend zijn; ze staan als het ware ten dienste van de geformuleerde hoogste ambitie. In de alternatieve richting 'Ontwikkelperspectief voor de landbouw' is bijvoorbeeld de hoogste ambitie voor het onderwerp landbouw. Dit betekent dat de natuur, verbrede economie en energie ten dienste staan van het onderwerp landbouw. Voor elke alternatieve richting is deze invulling anders, omdat de hoogste ambitie anders is geformuleerd en over verschillende onderwerpen gaat. Elke alternatieve richting laat daarmee een uiterste inrichting van de fysieke leefomgeving zien (met mogelijk andere effecten). Dit principe is weergegeven in tabel 4.1. Omdat landschap en klimaatadaptatie belangrijke onderdelen zijn van de inrichting van het buitengebied, worden deze onderdelen in de alternatieven expliciet uitgewerkt.

Tabel 4.1 Basisprincipe alternatieven

Alternatief → Dit betekent voor ↓	Alternatief 'Ontwikkelperspectief voor de landbouw'	Alternatief 'Beschermen en versterken kwaliteiten natuur'	Alternatief 'Inzetten op verbrede plattelandseconomie'	Alternatief 'Vormgeven van de energietransitie'
landbouw	hoogste ambitie voor Landbouw	landbouw staat ten dienste van Natuur	landbouw staat ten dienste van Plattelandseconomie	landbouw staat ten dienste van Energie
natuur	natuur staat ten dienste van Landbouw	hoogste ambitie voor Natuur	natuur staat ten dienste van Plattelandseconomie	natuur staat ten dienste van Energie
plattelandseconomie	plattelandseconomie staat ten dienste van Landbouw	plattelandseconomie staat ten dienste van Natuur	hoogste ambitie voor verbrede Plattelandseconomie	plattelandseconomie staat ten dienste van Energie
energie	energie staat ten dienste van Landbouw	energie staat ten dienste van Natuur	energie staat ten dienste van Plattelandseconomie	hoogste ambitie voor Energietransitie
landschap	landschap is randvoorwaardelijk	landschap is randvoorwaardelijk	landschap is randvoorwaardelijk	landschap is randvoorwaardelijk
klimaatadaptatie	klimaatadaptatie is randvoorwaardelijk	klimaatadaptatie is randvoorwaardelijk	klimaatadaptatie is randvoorwaardelijk	klimaatadaptatie is randvoorwaardelijk

Profielschets alternatieven

De invulling van tabel 4.1 voor de vier alternatieve richtingen heeft geleid tot vier onderscheidende alternatieven. Hieronder wordt een profielschets gegeven van de vier alternatieven.

Alternatief 'Ontwikkelperspectief voor de landbouw'

In dit alternatief is de landbouw en het produceren voor de wereldmarkt leidend. Deze landbouweconomie is gericht op de export van landbouwproductie. Wel schetst dit alternatief een ontwikkelperspectief voor de landbouw, binnen de kaders en opgaven die op het landelijk gebied afkomen, zoals: Veenweideprogramma, (ontwerp-)NPLG en Kamerbrief Bodem en water sturend. Bufferzones tussen landbouwgronden en natuurgebieden zorgen voor een natuurlijke overgang tussen deze twee functies. Ook vormen overgangszones en waterrijke verbindingen onderdeel van het systeem. In het buitengebied wordt geen landbouwgrond ingezet voor andere functies. Ook wordt vrijkomende agrarische bebouwing zoveel mogelijk voor de agrarische functie behouden, dan wel gesloopt. Het streven is het behoud van het open graslandschap. Waterberging ten behoeve van klimaatadaptatie wordt geconcentreerd in beperkte gebieden. In dit alternatief is recreatie en toerisme van ondergeschikt belang. De insteek is behoud en/of herstel van het (huidige) landschap.

Alternatief 'Beschermen en versterken kwaliteiten natuur'

In dit alternatief staat het beschermen en versterken van gewenste natuur centraal. Dit betekent dat in veel gebieden -en zeker de Deelen- de natuurwaarden bepalend zijn voor de ruimte van landbouw en andere functies. Daardoor wordt de landbouw extensiever. Dit heeft een groter ruimtebeslag voor landbouw tot gevolg, maar daarom vervullen landbouwgronden ook andere functies. Er is geen duidelijke scheidslijn tussen landbouwgronden en natuurgebieden. Landbouwgronden zijn namelijk natuur-inclusief. Op de veengronden waar mogelijk op den duur geen perspectief meer is voor traditionele landbouw, wordt ruimte gegeven voor andere (vernieuwde) vormen van landbouw. Kleinschalige recreatie en toerisme wordt gestimuleerd, zover het bijdraagt aan de instandhouding van natuurwaarden. Het landschap vertoont meer variatie in landschapstypen en biodiversiteit. Verandering van het landschap is alleen mogelijk op plekken waar landschappelijke kernkwaliteiten in mindere mate aanwezig zijn. In dit alternatief zijn natuurlijke processen sturend, in tegenstelling tot de huidige situatie waarbij het landschap grotendeels is ingericht ten behoeve van melkveehouderij en akkerbouw.

Alternatief 'Inzetten op verbrede plattelandseconomie'

In dit alternatief staat brede waardecreatie centraal en zijn er naast de landbouw meerdere economische dragers aanwezig in het buitengebied. Voor deze andere economische dragers wordt maximale ruimte gegeven, bijvoorbeeld in de linten. Van een strikte functiescheiding is geen sprake. De inzet is een aantrekkelijk buitengebied om in te wonen, te werken en te recreëren. Voor veel leegstaande agrarische gebouwen worden nieuwe functies gezocht, bijvoorbeeld voor wonen, wonen met zorg, recreatie of bedrijvigheid. Woongemeenschappen en plattelandswoningen vormen een belangrijk onderdeel van het buitengebied. Lokale innoverende bedrijven hebben de basis gelegd voor een omslag naar een economie die het mogelijk maakt om de natuur als bron van materialen in te zetten. Daar waar er natuur is, fungeert het landschap als een park. Naast dagrecreatie wordt ingezet op (langdurige) verblijfsrecreatie. Er worden in dit alternatief zo weinig mogelijk restricties opgelegd. Dit allemaal met de gedachte van slimme groei voor de vrijetijdseconomie. Dat wil zeggen onder andere inzetten op de zogenaamde kwaliteitstoerist: (cultuur)toeristen die geïnteresseerd zijn in de kwaliteit en identiteit van de gemeente. De focus is daarom ook op landschapsontwikkeling: ontwikkelingen zorgen voor een versterking van de aanwezige landschappelijke waarden.

Alternatief 'Vormgeven van de energietransitie'

Dit alternatief heeft een focus op de energietransitie. Er wordt maximaal ingezet op het bijdragen aan een energie-neutraal buitengebied. Deze ambitie gaat verder dan de huidige RES-opgave voor de gemeente Heerenveen, waardoor Heerenveen extra verantwoordelijkheid op zich neemt wat betreft het opwekken van duurzame energie. Het robuuste energienetwerk in dit alternatief zorgt voor een goede basis voor nieuwe energie-vragende activiteiten. Er wordt ook maximaal ingezet op energie-efficiëntie en minimalisatie van energiegebruik. Innovatieve oplossingen met betrekking tot de opwek van energie worden toegejuicht. Het landschap fungeert daarom als nutslandschap.

Dit betekent dat deze ontwikkelingen mogelijk zijn binnen de landschappelijke kaders. Binnen de mogelijkheden van het energienet worden er geen restricties opgelegd aan lokale netwerken voor het opwekken en afnemen van energie.

Concretisering onderscheidende alternatieven

De onderstaande tabel 4.2 toont de nadere uitwerking van de alternatieven. In de onderstaande tabel 4.2 zijn de hoogste ambities weergegeven per alternatief en wat deze hoogste ambitie betekent voor de overige onderwerpen. Gedurende de uitwerking van het MER wordt in kaart gebracht welke sturingsmogelijkheden de gemeente Heerenveen, binnen de kaders van de Omgevingswet, heeft om de beschreven alternatieven verder vorm te geven.

Leeswijzer voor de tabel:

- in de 4 kolommen (verticaal) worden de 4 alternatieven beschreven. Elke kolom is een ander alternatief;
- in de rijen (horizontaal) wordt integraal beschreven wat het alternatief betekent voor de kernaspecten (landbouw, natuur, plattelandseconomie en energie) en voor de aspecten landschap en klimaatadaptatie;
- voor de kernaspecten wordt integraal beschreven welke keuzes er worden gemaakt voor dit kernaspect, waarbij de hoogste ambitie wordt beschreven op de plek waar het kernaspect kruist met het doel van het alternatief (blauwe kleur);
- de andere kernaspecten staan ten dienste staat van het alternatief. Dus voor de eerste kolom (alternatief 'ontwikkelperspectief voor de landbouw') wordt ook beschreven welke keuzes er worden gemaakt ten aanzien van natuur, plattelandseconomie en energie.

Tabel 4.2 Concretisering alternatieven

Alternatief → Dit betekent voor ↓	Alternatief 'Ontwikkelperspectief voor de landbouw'	Alternatief 'Beschermen en versterken kwaliteiten natuur'	Alternatief 'Inzetten op verbrede plattelandseconomie'	Alternatief 'Vormgeven van de energietransitie'
landbouw	<p><i>hoogste ambitie:</i></p> <p>maximalisatie van productieareaal (uitgaande van een verkleining van het areaal door al dan niet vrijwillige beëindiging van agrarische bedrijvigheid). In het Zuiden intensivering toestaan, in het Noorden inzetten op schaalvergroting in combinatie met extensivering</p> <p>mogelijk maken van ondernemingsruimte voor een aantal bedrijven, zolang dat past binnen de stikstofruimte</p> <p>stimuleren van alternatieve landbouwmethoden in veenweidegebied zodat productiviteit behouden kan blijven bij hogere waterstanden</p> <p>toestaan van verbreding met akkerbouw en omzetten van grasland naar akkerland (de verwachte trend naar aanleiding van het verlies van de mestderogatie niet tegengaan)</p> <p>waterberging concentreren</p>	<p><i>landbouw in het alternatief versterking natuur houdt in:</i></p> <p>inzetten op natuurinclusieve landbouw</p> <p>sturen op grondgebonden agrarische bedrijven en inkrimpen veehouderij (kleinschalige natuur-inclusief extensieve landbouw). Daarbij ruimte creëren voor lokale productie en voedselbossen</p> <p>voor vrijkomende landbouwgronden wordt de voorkeur gegeven aan een invulling voor natuur</p> <p>agrariër als natuurbeheerder, maak natuurbeheer een wezenlijk onderdeel van het takenpakket van elk bedrijf. Daarmee verwaarden van natuurinclusieve landbouw</p> <p>faciliteren gebruik van organisch materiaal (stimuleer de kringloop tussen natuur en landbouw)</p> <p>niet toestaan van sierteelt in verband met de impact op de waterkwaliteit (zeer hoog pesticidengebruik)</p>	<p><i>landbouw in het alternatief verbrede economie houdt in:</i></p> <p>niet toestaan van grootschalige veehouderij bij gebieden met hoge recreatie waarden.</p> <p>verruiming van agrarisch gerelateerde functies, zoals op het gebied opslag en loonwerkdiensten</p> <p>inzetten op ruime minimale afstanden tussen overlastgevende vormen van veehouderij en gevoelige objecten, alsook locaties voor nieuwe recreatie of woonmogelijkheden</p> <p>vrijkomende agrarische bedrijven; inzetten op herbestemming, waarbij een herbestemming met een economische waarde (banen en/of productie) de voorkeur heeft, om waardecreatie in het gebied te behouden als landbouwers stoppen</p> <p>stimuleren nevenactiviteiten op boerenbedrijven en dit mogelijk maken op het bouwblok</p>	<p><i>landbouw in het alternatief energietransitie houdt in:</i></p> <p>kleine windturbines bij agrarische bedrijven en zonnepanelen op daken stallen stimuleren (of zelfs verplichten). Daarnaast zonneparken op laag renderende landbouwgrond</p> <p>inzet op ruimte voor circulaire activiteiten (recycling en upcycling gericht toelaten en activiteiten die dit niet doen minder sterk)</p> <p>toestaan van mestverwerking via mestvergisting op eigen erf in bepaalde gebieden</p> <p>klimaatadaptatie: ruimte voor water in Beekdal Tjonger, op aangrenzende landbouwpercelen</p> <p>agrarisch land en natuurbeheer gericht op CO₂ opnemen (bijvoorbeeld, permanent grasland, hogere waterstanden behouden, minder scheuren bij tijdelijk grasland) en nieuwe vormen van teelten stimuleren</p>

Alternatief → Dit betekent voor ↓	Alternatief 'Ontwikkelperspectief voor de landbouw'	Alternatief 'Beschermen en versterken kwaliteiten natuur'	Alternatief 'Inzetten op verbrede plattelandseconomie'	Alternatief 'Vormgeven van de energietransitie'
natuur	<p><i>natuur in het alternatief landbouw houdt in:</i></p> <ul style="list-style-type: none"> een ruim areaal als startpunt voor vernatting en Agrarisch Natuur- en Landschapsbeheer optimalisatie voor leefgebied weidevogels en groenblauwe dooradering (inzetten op natuurvormen die synergie hebben met landbouwproductie) bufferzones tussen natuurwaarden en gebieden waar intensief geteeld wordt (natuur en landbouw blijft gescheiden en zit elkaar minimaal in de weg) waterbuffers gefocust in de natuurgebieden om landbouwpercelen te ontzien voor waterschade Actief zoeken naar mogelijk alternatieve teelten voor gebieden die te nat zijn voor reguliere productie 	<p><i>hoogste ambitie:</i></p> <ul style="list-style-type: none"> durf keuzes te maken voor typen natuur die passen bij de deelgebieden. Daarmee natuurwaarden versterken in individuele deelgebieden. Focus ook op natuurtypen die de insectenstand kunnen verbeteren, vanwege de grote achteruitgang in het landelijk gebied van Heerenveen gewenste landschapstypen en natuurwaarden beschermen ontwikkelen van nieuwe groenblauwe verbindingen, en aanleg natuur om natuurwaarden te versterken. Maximaal inzetten ANLb-middelen en langjarige afspraken over inzet extra vernatting in de veengebieden (Veenpolder, de Deelen, Veenweidegebied) waar dat natuurwaarden vergroot (gericht op het behalen van waardevolle natuur, <u>niet</u> alleen gericht op klimaatmitigatie) restrictief beleid voor honden uitlaten in beschermde en/of kwetsbare gebieden sturen op minder peilfluctuatie 	<p><i>natuur in het alternatief verbrede economie houdt in:</i></p> <ul style="list-style-type: none"> in natuurgebieden wordt ook extensieve en langdurige recreatie toegestaan. Inzetten op meer beheer, sterkere sturing van wandelaars, en onderhoud/schoon houden van gebieden zodat toerisme met hogere intensiteit mogelijk blijft combineer uitbreiding van een non-agrarisch of agrarisch bedrijf of bedrijventerrein met natuurontwikkeling toestaan van gebruik van natuur als bron van materialen 	<p><i>natuur in het alternatief energietransitie houdt in:</i></p> <ul style="list-style-type: none"> meer bomenplant en behoud van houtopslag sterker vernatting van Veenweidegebied om een groter deel van de klimaatambities voor het veenweidegebied in Heerenveen te halen klimaatadaptatie: Ruimte voor water in Beekdal Tjonger, op aangrenzende natuur klimaatmitigatie: Meer ruimte voor natte natuur door verdere verhoging van waterstanden tot aan het maaiveld (volledig elimineren van veenoxidatie buiten de zomer periode) in de veengebieden ruimte voor groene daken op woningen omdat er in dit alternatief op landbouwgrond ruimte wordt gemaakt voor zonnepanelen (trade-off tussen groene daken en zon-op-dak)

Alternatief → Dit betekent voor ↓	Alternatief 'Ontwikkelperspectief voor de landbouw'	Alternatief 'Beschermen en versterken kwaliteiten natuur'	Alternatief 'Inzetten op verbrede plattelandseconomie'	Alternatief 'Vormgeven van de energietransitie'
plattelandseconomie	<p><i>plattelandseconomie in alternatief landbouw houdt in:</i></p> <p>bepaalde mogelijkheden voor verbreding van nevenactiviteiten</p> <p>stimuleer nevenactiviteiten passend bij de agrarische bedrijfsvoering, met een kleinschaligheid waarbij de nabije landbouwbedrijven niet beperkt worden</p> <p>terughoudend bij omzetten agrarische bedrijfswoningen naar burgerwoningen, in ieder geval niet in de buurt waar uitbreidingsmogelijkheden voor landbouw zijn</p> <p>alleen plattelandswoningen met lagere beschermingsniveaus zijn mogelijk</p> <p>inzetten van ruimte voor verbrede activiteiten voor volkstuinen</p>	<p><i>plattelandseconomie in het natuuralternatief houdt in:</i></p> <p>restricties voor intensieve recreatie en woonfuncties</p> <p>behoud en stimuleren van kleinschalige recreatie zonder grote toestroom van extra toerisme</p> <p>stimuleren van toerisme in het gehele landschap, niet alleen in beschermde natuurgebieden (om de druk op beschermde natuurgebieden te verminderen). Bijvoorbeeld wandelroutes via landbouwgronden ('toerisme in het open veld')</p>	<p><i>hoogste ambitie:</i></p> <p>verruiming van bedrijfscategorieën in bepaalde gebieden. De ontwikkelruimte voor het omvormen van vrijkomende bedrijven wordt vergroot in bepaalde gebieden voor bijvoorbeeld woon-zorgcomplexen</p> <p>het wordt ook toegestaan om nieuwe (clusters van) burgerwoningen te realiseren, óók als dat mogelijk de ontwikkelruimte van nabije boerenbedrijven beperkt. Dit zowel aanliggend aan bestaande dorpskernen als in clusters op een erf</p> <p>tevens een focus op langdurige verblijfsrecreatie (bijvoorbeeld in de vorm van vakantieparken) en schaalvergroting/ professionalisering van de toerisme sector. Ondersteun dit ook door de juiste infrastructuur te stimuleren (vernieuwen en verbreden fietspaden)</p> <p>niet langer inzetten op verplaatsen van groter bedrijven uit het buitengebied naar industrieterreinen nabij Heerenveen. Maak daarmee ook uitbreiding in de Linten mogelijk. Stimuleer behoud van lokale voorzieningen, zodat die niet verder verminderen in lokale kernen</p> <p>ruimer beleid voor toestaan van tweede woning of mantelzorg woning op een erf</p>	<p><i>plattelandseconomie in alternatief energietransitie houdt in:</i></p> <p>sturen op een clustering en samenwerking van bedrijven, daar waar bedrijven qua energiehuishouding complementair aan elkaar zijn</p> <p>sturen op reductie van klimaatimpact door het weren van verkeersaantrekkende activiteiten in het buitengebied, waar deze ook logisch gezien in of rond de kern van Heerenveen/nabij de A6 kunnen</p> <p>geen woningen toestaan in de laagste gebieden in verband met toekomstig klimaatrisico (Gebied 4: Veenpolders)</p> <p>versterken van fiets en wandelmogelijkheden voor dagelijkse verplaatsingen (dus ook buiten het toerisme), onder meer door aanleg snelfietspaden</p> <p>stimuleren van lokale organisaties die energie en klimaat investeringen gezamenlijk kunnen uitbaten op een bouwkvavel of perceel. Dit in dienst van lokale landeigenaren en bewoners</p>

Alternatief → Dit betekent voor ↓	Alternatief 'Ontwikkelperspectief voor de landbouw'	Alternatief 'Beschermen en versterken kwaliteiten natuur'	Alternatief 'Inzetten op verbrede plattelandseconomie'	Alternatief 'Vormgeven van de energietransitie'
energie	<p><i>energie in alternatief landbouw houdt in:</i></p> <ul style="list-style-type: none"> geen landbouwgrond gebruiken voor areaal zonneparken kleine windmolens/opwek van zonne-energie op agrarische erven wordt wel toegestaan inzetten op energiebesparing bij de landbouw, zodat opwekking benodigdheden minder groot hoeven te zijn mestverwerking op erven toestaan via mestvergisters inzetten op ontwikkeling gebruik duurzame energiebronnen (elektriciteitsopslag, waterstof, groen gas) 	<p><i>energie in alternatief natuur houdt in:</i></p> <ul style="list-style-type: none"> beperkte ruimte voor zonnepanelen op land, de focus is zon-op-dak. Waar nodig, wordt energieopwekking sterk geconcentreerd in bepaalde gebieden zodat andere gebieden op een groter areaal natuurwaarden kunnen behouden vernatting en bebossing helpen als klimaatadaptieve maatregel inzetten op energiebesparing; dit zorgt ook voor minder belastende activiteiten voor de natuur 	<p><i>energie in alternatief verbrede economie houdt in:</i></p> <ul style="list-style-type: none"> stimuleren van lokale organisaties die energie en klimaat investeringen gezamenlijk kunnen uitbaten op een bouwkaavel of perceel toestaan van een ondernemersmodel voor duurzame energie bijvoorbeeld vanuit agrarische bedrijfsvoering. Meer energie opwekken dan noodzakelijk is voor eigen gebruik wordt gestimuleerd inzetten op extra netverzwaring om energie-initiatieven en ook extra energie-intensieve bedrijven mogelijk te maken 	<p>hoogste ambitie</p> <ul style="list-style-type: none"> maximaal inzetten op grootschalige (gecentraliseerde) energieopwekking, in de vorm van zonnevelden en windmolens. Zonne-energie focus op landbouwvelden, maar ook mogelijk maken van zonnevelden ook CO₂ opslag in de bodem wordt toegestaan eisen worden gesteld aan wooneenheden over isolatie, energie-efficiëntie, materiaalstromen en beperken afvalstromen. Inzetten op hoge mate van zelfvoorziening voor nieuwe woningen inzet op energieopslag mogelijkheden, in de bodem en via batterijen. Dit ten dienste van constante duurzame zelfredzame energievoorziening, ook bij donkere en/of windstille condities mogelijk maken van waterstofproductie op bouwkaavels in het landelijk gebied inzetten op extra netverzwaring om energie-initiatieven mogelijk te maken

Alternatief → Dit betekent voor ↓	Alternatief 'Ontwikkelperspectief voor de landbouw'	Alternatief 'Beschermen en versterken kwaliteiten natuur'	Alternatief 'Inzetten op verbrede plattelandseconomie'	Alternatief 'Vormgeven van de energietransitie'
aspect landschap	behouden open graslandschap in noordelijk deel en vallei van de Tjonger, coulissen landschap in de ontginningsgebieden	meer variatie in landschapstypen en biodiversiteit (toevoegen nieuwe omgevingskwaliteiten) strikte voorwaarden aan zonneparken vanuit landschapsbescherming en natuurontwikkeling invulling bossenstrategie in de ontginningslandschappen	zorgvuldige, maar eigentijdse inpassing nieuwe economische dragers	accepteren energielandschap met behoud bestaande kernkwaliteiten netverzwarringsactiviteiten bij voorrang inpassen in het landschap
aspect klimaatadaptatie	waterberging concentreren en zorgen voor maximaliseren van landbouw potentieel op natte gronden	sturen op minder peilfluctuatie	verkennen van mogelijkheden voor meervoudig ruimtegebruik: ten dienste van economische dragers in normale situatie, maar voor waterberging in natte situaties	natte gronden dienen als waterbuffer voor extreem natte perioden

4.2 Detailniveau

4.2.1 Beoordelingskader: Brede Welvaart

In het Hoofdlijnenakkoord 'Daadkrachtig veranderen, een doordacht samenspel' zijn de ambities voor de gemeente Heerenveen voor de bestuursperiode 2022 - 2026 verwoord. De opbouw van dit hoofdlijnenakkoord is gebaseerd op de visie op brede welvaart van het Fries Sociaal Planbureau. De gemeente Heerenveen wil ook in het vast te stellen programma de brede welvaart vooropzetten in de te maken keuzes. Brede welvaart omvat alles wat mensen van waarde vinden. Naast materiële welvaart gaat het ook om zaken als gezondheid, milieu en leefomgeving en waarde-creatie. Brede Welvaart richt zich niet alleen op de kwaliteit van leven in het 'hier en nu'. Binnen Brede Welvaart is er ook zorg voor de effecten van onze manier van leven op het welzijn van mensen buiten de gemeente of op het welzijn van toekomstige generaties ('daar en later').

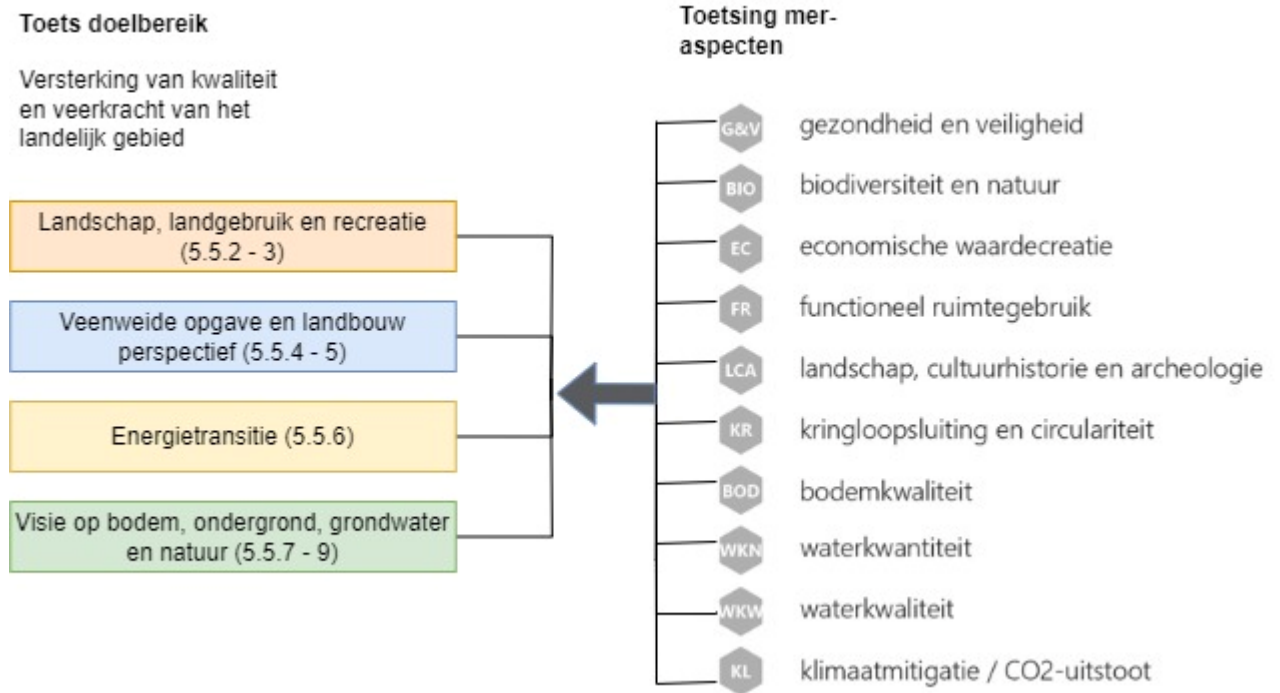
Om aan te sluiten bij het verbrede perspectief van het concept Brede Welvaart, is dit planMER verbreed ingestoken. Naast de milieuaspecten die standaard onderdeel zijn van een planMER (bijvoorbeeld geluid en natuur), toetst dit planMER ook op sociaaleconomische thema's. Deze onderwerpen zijn vastgelegd in een beoordelingskader. Paragraaf 4.2 legt uit hoe het beoordelingskader eruitziet.

Het beoordelingskader is het centrale onderdeel van het MER. Het beoordelingskader bevat een uitwerking van de onderzoeksthema's in het MER en aspecten en criteria waarmee effecten gestructureerd in beeld gebracht worden. Afbeelding 4.5 toont het beoordelingskader. Dit is een integraal beoordelingskader, waarmee getoetst wordt op mer-aspecten vanuit de filosofie van Brede Welvaart.

Afbeelding 4.5 toont twee verschillende beoordelingsniveaus:

- 1 de **10 mer-aspecten** (rechter niveau) zijn de basis voor de beoordeling, in lijn met de mer-systematiek. In dit MER wordt de vraag beantwoord 'in hoeverre verandert de milieukwaliteit op dit aspect?';
- 2 op basis van de beoordeling van de 10 mer-aspecten worden aanvullend vier **doelbeschrijvingen** geformuleerd. De vraag is hierbij 'in hoeverre zorgt de verandering in mer-aspecten voor het behalen van het doel van het Programma?'. In dit geval het versterken van de kwaliteit en veerkracht van het landelijk gebied.

Afbeelding 4.6 Beoordelingskader, inclusief interacties tussen de niveaus¹



4.2.2 Gebiedsgerichte benadering

De aanpak in het MER kent een gebiedsgerichte benadering. De omgevingsvisie onderscheidt ook acht verschillende deelgebieden (zie ook paragraaf 4.1.1 van deze notitie). De gebiedsgerichte benadering zorgt ervoor dat lokale knelpunten en kansen worden meegenomen. In de referentiesituatie wordt een samenvattend overzicht opgenomen van de unieke kwaliteiten van elk deelgebied en de manier waarop zij verschillen en overeenkomen. De effecten van de alternatieven worden ook gebiedsgericht beoordeeld. Deze wijze van beoordelen is gevisualiseerd in afbeelding 4.6.

¹ De nummers in de kolom 'toets doelbereik' verwijzen naar de hoofdstukken in de omgevingsvisie, waar deze doelen zijn beschreven.

Afbeelding 4.7 Voorbeeld van de gebiedsgerichte presentatie van MER effecten



4.2.3 Beoordelingschaal

Voor elk van de alternatieven worden de effecten op de thema's uit het beoordelingskader bepaald en beoordeeld. De beoordeling van de effecten wordt gedaan ten opzichte van de referentiesituatie met behulp van de beoordelingschaal in tabel 4.3.

Tabel 4.3 Beoordelingschaal effectbepaling

Score	Toelichting
+	positief effect; verbetering ten opzichte van de referentiesituatie
0	neutraal; geen of nauwelijks verandering ten opzichte van de referentiesituatie
-	negatief effect; verslechtering ten opzichte van de referentiesituatie

Naast de beoordeling van effecten op de thema's uit het beoordelingskader toetst het milieueffectrapport ook in welke mate de alternatieven bij kunnen dragen aan het behalen van de doelen uit het Programma. Dit gebeurt aan de hand van de beoordeling zoals toegelicht in tabel 4.4.

Tabel 4.4 Beoordelingsschaal doelbereik

Score	Toelichting
+	hoge potentie voor behalen doel
0	beperkte potentie voor behalen doel
-	geen potentie voor behalen doel
	geen oordeel mogelijk

4.2.4 Beoordelingswijze

Het MER voor het Programma sluit aan bij het abstractieniveau van de beleidsopties (alternatieven) die worden voorgesteld. Dit betekent dat een globale effectbeoordeling wordt uitgevoerd, waarbij de effecten kwalitatief of op basis van expert judgement worden beschreven en beoordeeld. Daarbij wordt gebruik gemaakt van open data en de (beleids)analyses. Deze (beleids)evaluatie wordt gedurende de MER-fase uitgewerkt.

Negatieve effecten op het N2000-gebied Deelen kunnen op voorhand niet worden uitgesloten. Daarom zal in het MER een Voortoets of Passende beoordeling worden opgenomen die zich richt op het Programma. Om te voorkomen, dat in het Programma onvergunbare maatregelen worden opgenomen, beoordelen we de alternatieven reeds op risicovolle activiteiten, gezien vanuit de instandhoudingsdoelen N2000.

5

VERVOLG | WAT ZIJN DE VERVOLGSTAPPEN?

5.1 Inzage van de NRD

Als eerste stap in deze mer-procedure publiceert de gemeente Heerenveen de Notitie Reikwijdte en Detailniveau (NRD). Vanaf vrijdag 8 maart 2024 tot en met donderdag 18 april 2024 kan iedereen reageren op de NRD. De Notitie Reikwijdte en Detailniveau (NRD) kan digitaal bekeken worden op de website www.heerenveen.nl/programma-buitengebied. De NRD kan ook tijdens de genoemde termijn, tijdens openingsuren, op afspraak (www.heerenveen.nl of 14 0513), worden gelezen bij de receptie van het gemeentehuis, Crackstraat 2 te Heerenveen. Reageren op de NRD kan op 3 manieren, per brief, digitaal of via een gesprek.

Per brief

Schrijf uw reactie in een brief, zet uw handtekening en adres onder de brief en stuur deze naar:
College van Burgemeester en Wethouders van de gemeente Heerenveen
Postbus 15000
8440 GA HEERENVEEN

Schrijf daarbij: zienswijze NRD Programma buitengebied.

Digitaal

Dien uw zienswijze online in met DigiD (via www.heerenveen.nl).

Via een gesprek

Vertelt u uw reactie liever in een gesprek aan een medewerker van de gemeente? Bel dan tijdens werkdagen naar nummer 14 0513 om een afspraak te maken (graag zeggen dat u een afspraak met Vakgroep RO-beleid wilt). Wij formuleren dan samen een zienswijze die u bevestigt.

5.2 Procedure Programma Buitengebied en MER

Het programma bindt alleen de overheid die het vaststelt. Zelfbindend betekent dat het opgestelde document (in dit geval het Programma Buitengebied) alleen verplichtingen schept voor degene die het document heeft gemaakt. In dit geval is het Programma Buitengebied zelfbindend voor het college van burgemeester en wethouders van de gemeente Heerenveen. Dat het programma zelfbindend is betekent ook dat inwoners en organisaties er geen rechten aan kunnen ontleen. Bezwaar en beroep bij de rechter is bij het programma niet mogelijk. Wel is meedenken/meepraten via participatie en inspraak mogelijk.

De mogelijkheid bestaat bovendien om zienswijzen in te dienen op het ontwerpprogramma. Dat het programma zelfbindend is betekent overigens niet dat het college daar vrij, naar eigen inzicht mee kan omgaan. Het college moet zich houden aan de opgenomen beleidslijnen en uitgangspunten die in het programma staan. Het college kan gemotiveerd van het programma afwijken.

Een mer is opgebouwd uit een aantal stappen:

- opstellen NRD;
- NRD ter inzage en vaststelling;
- opstelling MER en verwerking uitkomsten MER in ontwerp-Programma Buitengebied;
- MER ter inzage tegelijk met het ontwerpprogramma;
- zienswijzen verwerken in MER en Programma.

Deze stappen worden hieronder toegelicht.

Opstellen NRD

De Notitie Reikwijdte en Detailniveau (NRD) beschrijft de reikwijdte en het detailniveau van het MER. De NRD is daarmee een belangrijke stap in de m.e.r.-proces. De publicatie en ter inzage legging van de NRD markeert de start van de mer-procedure. De NRD definieert de nut en noodzaak van het plan, welke alternatieven de initiatiefnemer wil onderzoeken, welke milieuaspecten relevant zijn in het onderzoek en hoe het onderzoek plaatsvindt. Met de NRD informeert de gemeente Heerenveen alle betrokkenen en geïnteresseerde partijen over de achtergrond en de aard van het Programma buitengebied.

NRD ter inzage

Het college legt de NRD ter inzage. Iedereen kan dan zienswijzen kenbaar maken op het voornemen en de opzet en inhoud van het MER. De NRD wordt ook voorgelegd aan alle adviseurs en bestuursorganen die op grond van de Omgevingswet moeten worden geraadpleegd over de reikwijdte en het detailniveau van het MER (en wordt hun mening gevraagd). De Commissie voor de milieueffectrapportage (een onafhankelijke, landelijke Commissie die de kwaliteit van mer bewaakt) wordt ook om advies gevraagd.

Voordat het MER wordt opgesteld stelt het bevoegd gezag, in dit geval het college van burgemeester en wethouders, de reikwijdte en het detailniveau van het MER vast aan de hand van de NRD, de inspraakreacties en het advies van de Commissie mer.

Opstelling MER

Samen met het team van het Programma diepen de MER-makers de alternatieven voor het Programma verder uit. Dat doen ze samen, omdat de alternatieven goed moeten aansluiten bij het besluit, dat uiteindelijk moet worden genomen. De MER-makers bepalen vervolgens de effecten van de alternatieven.

Deze effecten leggen ze voor aan het team dat het Programma ontwikkelt, zodat dit team een Voorkeursalternatief kan bepalen. Dat gebeurt op grond van de milieueffecten, maar ook andere overwegingen spelen daarbij een rol, zoals bijvoorbeeld kosten voor de gemeente, economische belangen, en dergelijke. De MER-makers bepalen de milieueffecten van het Voorkeursalternatief. In het MER beschrijven ze de geldende beleidskaders van andere overheden, uitgewerkte alternatieven, effecten op de alternatieven, het Voorkeursalternatief en de effectbeoordeling daarop.

Met deze informatie rond het team van het Programma het ontwerpprogramma af. Daarin vermelden ze hoe ze met de informatie uit het MER zijn omgegaan.

MER en ontwerpprogramma ter inzage

Het MER wordt tegelijk met het ontwerpprogramma ter inzage gelegd: iedereen mag zich uitspreken over de kwaliteit en volledigheid van het MER. En zijn mening geven over de inhoud van het ontwerpprogramma. Ook in dit stadium worden weer alle adviseurs en bestuursorganen op grond van de Omgevingswet moeten worden geraadpleegd om hun mening gevraagd, zowel over de kwaliteit van het MER als de inhoud van het ontwerpprogramma. De Commissie voor de mer toetst alleen de kwaliteit van het MER.

Verwerking van zienswijzen en toetsingsadvies

Het team voor het Programma verwerkt in het definitieve Programma of en hoe zienswijzen en het toetsingsadvies van de Commissie mer op het programma en het MER hebben geleid tot aanpassingen in het Programma. Alleen als er in het MER wezenlijke informatie ontbreekt, komt er een aangepaste versie van het MER.

5.2.1 Participatie

De Omgevingswet stelt dat de initiatiefnemer voor het programma bij de besluitvorming moeten motiveren op welke wijze inwoners en andere partijen zijn betrokken. Het is vooral ook de eigen ambitie van de gemeente Heerenveen dat zij bij nieuw beleid belanghebbende willen betrekken. Voor het opstellen van het Programma Buitengebied wil de gemeente Heerenveen samenwerken met onder andere inwoners, ondernemers, ondernemersverenigingen, maatschappelijke- en belangenorganisaties, ketenpartners (zoals Veiligheidsregio, LTO, FUMO en GGD) en een aantal medeoverheden (zoals provincie Fryslân, Wetterskip Fryslân en aangrenzende gemeenten).

Overzicht participatiemomenten

Hieronder wordt een kort overzicht gegeven van de aankomende en reeds georganiseerde participatiemomenten. De gemeente Heerenveen begint en eindigt met een informatiebijeenkomst. Daartussenin houdt de gemeente Heerenveen een aantal interactieve werksessies. Deze sessies zijn met ketenpartners, (Friese) belangenorganisaties en mensen die direct in of bij het plangebied wonen en ondernemen.

In onderstaand overzicht is te zien wanneer officieel een reactie, of 'zienswijze' kan worden gegeven. De gemeente Heerenveen laat weten wanneer ze documenten beschikbaar maken voor inzage. Wanneer documenten klaar zijn voor inzage, publiceert de gemeente Heerenveen dat op de gebruikelijke wijze via het huis-aan-huis-blad De Heerenveense Courant.

4e kwartaal 2023

Informatiebijeenkomst: voor belanghebbenden.

- uitleg over mer-procedure en programma.

Werksessies over de te onderzoeken alternatieven in het MER:

- ketenpartners en algemene (Friese) belangenorganisaties; en
- inwoners/gebruikers, ondernemers en lokale belangenorganisaties plangebied.

1e kwartaal 2024

NRD ter inzage:

- mogelijkheid om hierover uw zienswijze in te dienen.

2e kwartaal 2024

Werksessie over effecten en maatregelen met:

- ketenpartners en algemene (Friese) belangenorganisaties; en
- inwoners/gebruikers, ondernemers en lokale belangenorganisaties plangebied.

3e kwartaal 2024

Onder voorbehoud: Werksessie over concept Programma Buitengebied met:

- ketenpartners en algemene (Friese) belangenorganisaties; en
- inwoners/gebruikers, ondernemers en lokale belangenorganisaties plangebied.

4e kwartaal 2024

Informatiebijeenkomst: voor belangstellenden.

- ontwerp Programma Buitengebied en MER ter inzage;
- mogelijkheid om hierover uw zienswijze in te dienen.

