

provinsje fryslân
provincie fryslân



Participatie- en communicatieplan

Gebiedsgerichte aanpak Dijk- en Duinversterking Schiermonnikoog

Verkenningfase 2022 t/m 2024



<i>Dijk- en Duinversterking Schiermonnikoog – OW.11103</i>	
Registratienummer	S0028
Titel document	Participatie - communicatieplan
Ondertitel	Strategisch omgevingsplan Verkenningsfase
Datum	27 juni 2022
Status	Definitief
Opgesteld door / datum	Johannes Veenstra
Controle door / datum	
Vrijgave	
Vastgesteld IPM	
Vastgesteld opdrachtgever	23-9-2022

Inhoud

1. Inleiding.....	4
1.1 Aanleiding	4
1.2 Context	4
1.3 Aanvullende opgaven in het gebied	5
2. Participatie volgens een gebiedsgerichte aanpak.....	7
2.1 Ambitie: dijk en duinen versterkt, gebied verrijkt	7
2.2 Uitgangspunten	7
2.3 Proces	8
2.3.1 Bouwstenen & oplossingen = zeef 0	8
2.3.2 Kansrijke oplossingen & alternatieven = zeef 1	8
2.3.3 Voorkeursalternatief (VKA) = zeef 2	8
2.3.4 Voor4urseindbeeld (VKE)	8
2.3.5 Proces in beeld	9
2.4 Initiatieven en wensen.....	10
2.4.1 Inpassing, meekoppelkans, raakvlak- of zelfstandig project.....	10
2.4.2 Afwegingskader initiatieven en wensen	10
2.5 Randvoorwaarden.....	11
2.6 Stroomschema opgave, wens of initiatief	11
2.7 Stroomschema gebiedsgerichte aanpak Schiermonnikoog	12
3. Organisatie en besluitvorming	13
3.1 Bestuurlijke en ambtelijke afstemming	13
3.2 Aansturing en verantwoording	13
3.3 Besluitvorming	15
4. Stakeholders	16
4.1 Stakeholdersanalyse	16
4.2 Communicatie- en participatievorm per stakeholder	17
5. Communicatiestrategie	18
5.1 Communicatie.....	18
5.1.1 Uitgangspunt communicatie.....	18
5.1.2 Communicatiedoelstellingen	18
5.1.3 Communicatiestrategie	18
5.1.4 Kernboodschap	18
5.1.5 Communicatiemiddelen	19
Bijlagen	20
Bijlage 1: HNS-verslag	20
Bijlage 2: Communicatieboodschap uitgebreid.....	20

1. Inleiding

1.1 Aanleiding

Wetterskip Fryslân is als beheerder van de primaire keringen verantwoordelijk voor het in stand houden en het periodiek beoordelen van de waterkeringen. Uit de beoordeling van de keringen van Schiermonnikoog blijkt dat zowel de zeedijk als ook een deel van het duinentracé van het eiland niet voldoen aan de toekomstige veiligheidsnormen. Dit betekent dat Wetterskip Fryslân een waterveiligheidsopgave heeft om het dijk- en duintracé te versterken.

Deze opgave heeft een impact op de omgeving. Daarnaast zijn er in het gebied bestaande opgaven, wensen en initiatieven die mogelijk gekoppeld kunnen worden aan de dijk- en duinversterking. Denk hierbij aan initiatieven voor de landbouw, natuur, economie, recreatie, vervoer en wonen. Zo maken we 'werk met werk', besparen we op kosten en beperken we de overlast op het eiland. Door deze samenwerking nemen de kansen voor duurzame oplossingen, innovatie en klimaatadaptatie toe.

Adequate communicatie en participatie zijn hierbij van groot belang. Communicatie en participatie helpen namelijk om begrip, draagvlak en meerwaarde te creëren. De komende periode gaan we daarom in gesprek met inwoners, bedrijven en organisaties om slimme en duurzame oplossingen voor het gebied te onderzoeken. Deze periode noemen we de verkenningsfase. In de verkenningsfase gaan we op zoek naar de meest kansrijke en meest gewenste oplossing. Dit noemen we het zogenaamde voorkeursalternatief.

Dit communicatie- en participatieplan beschrijft hoe we de participatie en communicatie met de stakeholders gaan vormgeven tot en met het voorkeursalternatief. Voor latere fases (zoals de planuitwerking- en realisatiefase) volgen aparte plannen.

1.2 Context

Veiligheid staat voorop en daarom worden onze dijken en duinen met regelmaat beoordeeld. Uit de beoordeling moet blijken of onze dijken en duinen bestand zijn tegen hoog water voor nu en in de toekomst. Zo niet, dan hebben wij de taak om de dijken en duinen te versterken. Zo bereiden we ons goed voor op de toekomst waarin het klimaat verandert en de zeespiegel stijgt.

Uit de beoordeling blijkt dat de dijk en delen van de duinen op Schiermonnikoog niet voldoende sterk zijn om ons ook in de toekomst te beschermen tegen het water. Door klimaatverandering stijgt de zeespiegel, daalt de bodem en krijgen we vaker te maken met heftigere weersomstandigheden. Dit vraagt meer van onze waterkeringen.

De dijk van Schiermonnikoog is met het oog op de toekomst over een lengte van 4 kilometer (zie figuur 1) hoofdzakelijk afgekeurd op de grasbekleding aan de zeezijde.



Figuur 1: Dijktracé Schiermonnikoog

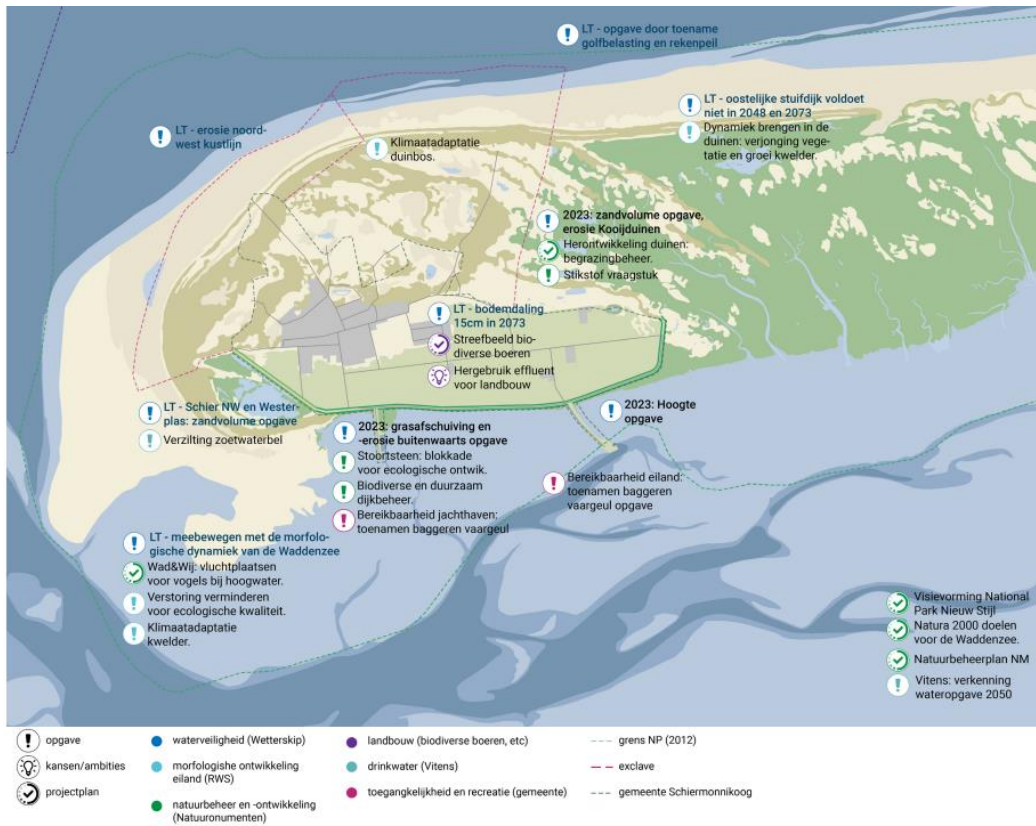
Daarnaast is het zandvolume op een aantal delen van de duinen van het eiland mogelijk onvoldoende. Op onderstaande afbeelding zijn de gebieden aangegeven waar dit nader moet worden onderzocht in de verkenning.



Figuur 2: Opgave duingebied Schiermonnikoog

1.3 Aanvullende opgaven in het gebied

Naast onze dijk- en duinversterkingsopgave, zijn er ook aanvullende opgaven, wensen en initiatieven in het gebied. Deze zijn tijdens twee werkateliers in 2021 opgehaald. Hierbij is de methode 'integrale scopebepaling waterveiligheidsopgaven' van het Landelijke Hoogwaterbeschermingsprogramma gebruikt. Onderstaand figuur laat de uitkomsten van deze sessies zien: de opgaven, wensen en initiatieven van Wetterskip Fryslân, Provincie Fryslân, Gemeente Schiermonnikoog, Rijkswaterstaat, Natuurmonumenten, Vitens en Nationaal Park Schiermonnikoog. Tijdens de verkenningfase wordt dit overzicht aangevuld en geconcretiseerd indien stakeholders, zoals bewoners en belangenorganisaties, wensen en initiatieven doorgeven.



Figuur 3: Opgaven, ambities, visies Schiermonnikoog

2. Participatie volgens een gebiedsgerichte aanpak

Participatie betekent dat stakeholders meeweten, meedenken, meedoen of meebeslissen tijdens de verkenningsfase van de dijk- en duinversterking. Samen met de omgeving willen we komen tot onderlinge afstemming van plannen en uitvoering. Zo maken we ze deelgenoot en bieden we ze de kans om een rol in te nemen in het proces naar de meest optimale inpassing in hun leefomgeving. Daarmee benutten we de gebiedskennis en denkkraft van de omgeving. In dit hoofdstuk beschrijven we hoe we de stakeholders willen betrekken tijdens de verkenningsfase van de dijk- en duinversterking.

2.1 Ambitie: dijk en duinen versterkt, gebied verrijkt

Dijk- en duinversterkingen vragen om een brede blik. Het gaat immers om een grootschalige ingreep in een gebied waar mensen wonen, werken en recreëren. Ook grenzen dijken en duinen veelal aan natuur- en landbouwgebieden waar we rekening mee willen houden. We organiseren een proces waarbij we kijken naar de waterveiligheid, ecologie, toekomstbestendigheid en een verrijking van het gebied.

Het niveau van integraliteit kan omschreven worden als een gebiedsgerichte aanpak. Er spelen op Schiermonnikoog meerdere opgaven, wensen en initiatieven die raakvlakken hebben met de waterveiligheidsopgave. Het is wenselijk om deze opgaven gezamenlijk op te pakken, zodat we 'werk met werk' kunnen maken, kosten kunnen besparen en de overlast op het eiland kunnen beperken. Daarnaast sluit het aan op het coalitieakkoord, waarin het Dagelijks Bestuur van Wetterskip Fryslân de wens heeft uitgesproken om omgevingsgericht te willen werken: "**we werken omgevingsgericht en zoveel mogelijk samen met anderen**".

Tijdens de verkenningsfase gaan we samen met onze stakeholders onderzoeken welke mogelijkheden er zijn om de dijk- en duinen te versterken én het gebied te verrijken. Daarbij kijken we naar opgaven die een ruimtelijke impact hebben in het gebied. Wensen voor aankleding en details, zoals een bankje op de dijk, komen aan bod in de volgende fase, de planuitwerkingsfase.

Onze ambities zijn daarin als volgt:

- Een volledig overzicht van alle opgaven, wensen en initiatieven in het gebied en de daaruit volgende koppelkansen voor de dijk- en duinversterking.
- Een maatschappelijk en bestuurlijk gedragen Voorkeursalternatief (VKA). In dit plan staat de meest kansrijke en gewenste oplossing voor het versterken van de dijk en duinen. Daarbij kijken we ook naar het toekomstbeeld voor Schiermonnikoog, het Voorkeurseindbeeld (VKE).
- Werken in de geest van de Omgevingswet, ongeacht de ingangsdatum van de Omgevingswet.

2.2 Uitgangspunten

De uitgangspunten voor onze ambitie zijn als volgt:

- **Tijd:** Het Hoogwaterbeschermingsprogramma (HWBP) heeft een subsidie toegekend aan Wetterskip Fryslân. Daarmee heeft het rijk geld gereserveerd voor de periode 2020 - 2028. In onze planning zijn we gehouden aan dit tijdsbestek. Uiterlijk in 2028 moet de dijk- en duinversterking gerealiseerd zijn.
- **Duurzaamheid en innovatie:** We versterken de dijk en duinen op een duurzame manier. Door bijvoorbeeld alleen te versterken waar nodig, het ontwerp in te passen in de leefomgeving en materiaal opnieuw te gebruiken of lokaal in te kopen. Deze keuzes zorgen voor minder uitstoot, minder overlast en zijn goedkoper en efficiënter. We sluiten aan bij het duurzaam Grond, Weg en Waterbouw (GWW).
- **Toekomstbestendig:** We streven naar een toekomstbestendig dijk- en duinontwerp. Keuzes die we nu maken, moeten houdbaar zijn voor de lange termijn en aansluiten op toekomstige ontwikkelingen op Schiermonnikoog. We stellen hiervoor samen met de stakeholders een voorkeurseindbeeld (VKE) op.
- **Samenwerking:** We doen het samen! De grote ingreep in het ruimtelijke domein draagt Wetterskip Fryslân samen met de gebiedspartners. Iedere partij draagt hierin haar eigen verantwoordelijkheid.
- **Gebiedskaders:** De lengte van de dijk en duinen is bekend, de breedte niet. De oplossingen die we zoeken zullen variëren in de hoogte en de breedte van de dijk en duinen.

2.3 Proces

Stakeholders kunnen op verschillende momenten meedenken, -doen en/of -beslissen. In de verkenningsfase werken we namelijk in drie stappen naar een voorkeursalternatief toe. Per zeefmoment vindt er een terugkoppeling plaats waarin gemaakte keuzes worden onderbouwd en uitgelegd aan de stakeholders. De zeefmomenten leveren de volgende resultaten op:

2.3.1 Bouwstenen & oplossingen = zeef 0

In aanloop naar het eerste zeefmoment wordt er naar 'bouwstenen en oplossingen' toegewerkt. Dijken en duinen kunnen onvoldoende veilig zijn vanwege verschillende factoren (wij noemen dat faalmechanismen). Voor elke factor zijn er verschillende maatregelen mogelijk om dit te verbeteren. Zo'n maatregel noemen we "bouwsteen". Een aantal bouwstenen samen (dus voor verschillende factoren) is een oplossing voor de waterveiligheid. Hierbij wordt input gevraagd vanuit het gebied door stakeholders te laten meedenken via het online participatie platform en informatie- en/of inloopbijeenkomsten. Dit is dus het moment voor de omgeving om wensen en initiatieven in te brengen. Daarnaast worden stakeholders met eigen opgaven en vertegenwoordigers van belangenorganisaties of direct betrokkenen gevraagd om mee te doen tijdens ontwerpateliers.

2.3.2 Kansrijke oplossingen & alternatieven = zeef 1

De input uit deze ontwerpateliers vormt de basis voor oplossingen. Hierbij kun je denken aan een verhoging van de bekleding op het buitendijks talud, of bijvoorbeeld een veel flauwer, breder en groener buitentalud. Met de stakeholders wordt er tijdens ontwerpateliers gekeken naar de kansrijkheid van deze oplossingen. Vervolgens worden deze oplossingen beoordeeld op een aantal criteria waardoor er mogelijk een aantal afvallen. De uitkomst zijn kansrijke alternatieven, die verder onderzocht worden. In dezelfde periode zal ook de MER-procedure starten, om zo de milieueffecten van de verschillende alternatieven in kaart te brengen.

2.3.3 Voorkeursalternatief (VKA) = zeef 2

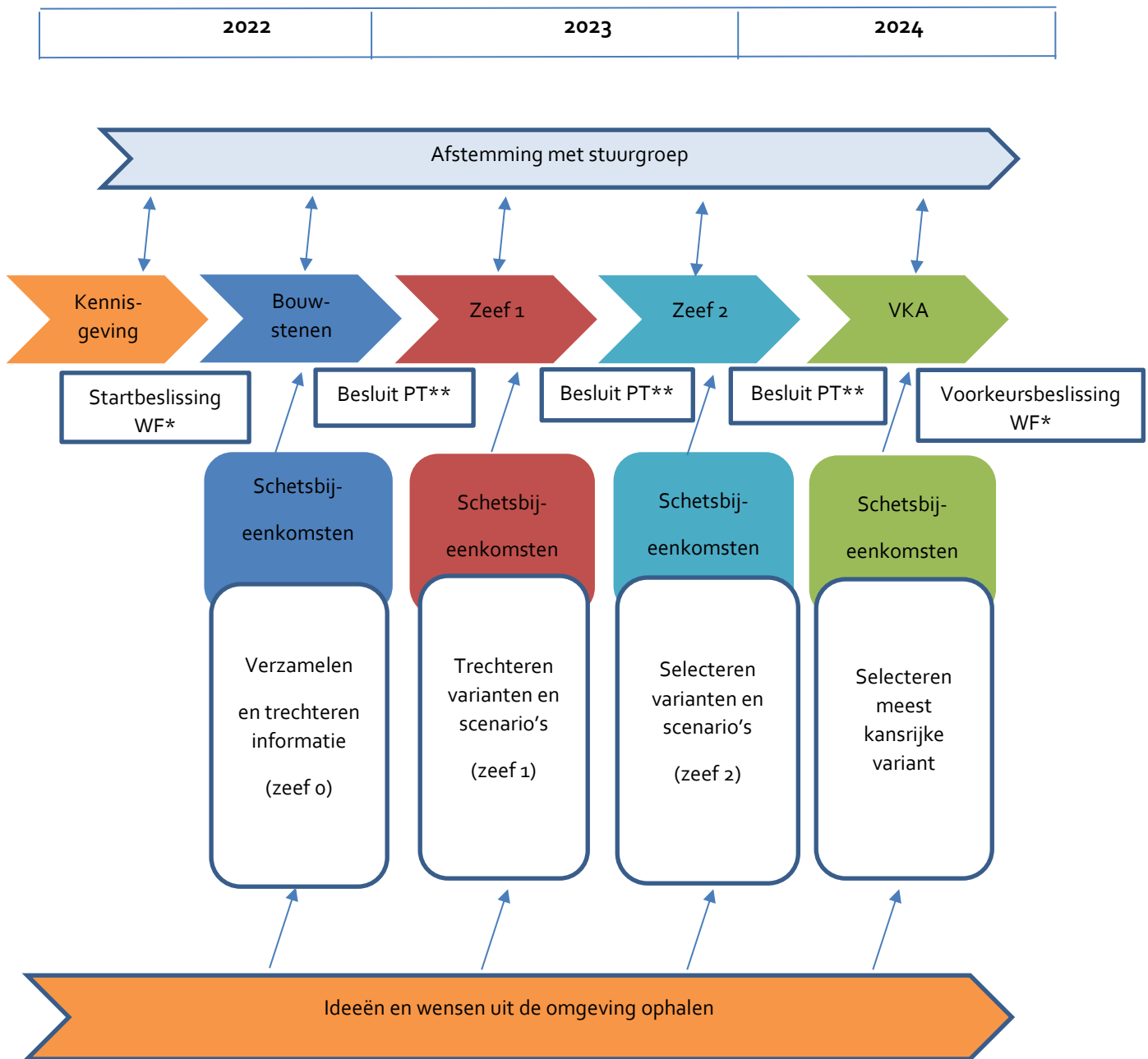
In de laatste fase van de verkenning werken we naar een voorkeursalternatief toe. Er wordt in deze periode een voorkeursbeslissing opgesteld en een milieueffectrapportage. Deze voorkeursbeslissing wordt vervolgens ter inzage gelegd.

2.3.4 Voorkeurseindbeeld (VKE)

Aangezien we meerdere opgaven op elkaar willen afstemmen, is het niet alleen belangrijk dat we 'werk met werk' maken. Ook is het belangrijk dat er draagvlak is voor elkaars plannen. De dijk- en duinversterking zal namelijk nog voor 2030 worden uitgevoerd en andere plannen en/of ambities gaan vaak over de langere termijn. Die lange termijn ambities zijn nog niet in beton gegoten, maar moeten gedurende de verkenning wel in beeld komen, zodat we met maatregelen op de korte termijn hier geen zogenaamde spijtmaatregelen nemen. Het doel is om naast een VKA ook een Voorkeurseindbeeld (VKE) helder te krijgen.

2.3.5 Proces in beeld

Het hierboven beschreven proces is in onderstaand figuur schematisch weergegeven.



* WF = initiatiefnemer

** PT = projectteam Wetterskip Fryslân

Figuur 4: Gebiedsgericht ontwerp- en participatieproces

2.4 Initiatieven en wensen

Zoals eerder in dit hoofdstuk besproken is er in de verkenningsfase ruimte voor stakeholders om initiatieven en wensen aan te dragen. De initiatieven en wensen kunnen bijdragen aan de dijk- en duinversterking op Schiermonnikoog door een betere inpassing in de leefomgeving te realiseren.

Initiatieven en wensen die invloed hebben op ruimtelijke ordening worden tijdens de verkenningsfase beoordeeld. Initiatieven en wensen die gericht zijn op de aankleding en details worden in de planuitwerkingsfase opgepakt. De initiatieven en wensen worden beoordeeld aan de hand van een afwegingskader. Deze is geschetst in paragraaf 2.4.2 Afwegingskader initiatieven en wensen.

2.4.1 Inpassing, meekoppelkans, raakvlak- of zelfstandig project

Past een initiatief of wens van een stakeholder binnen de scope, het project en de financieringsvoorwaarden van het HWBP? Dan kan een wens of initiatief mogelijk opgenomen worden in het proces van de dijk- en duinversterking. Hieronder zijn de verschillende type initiatieven en wensen beschreven.

Inpassing

Bij een inpassing gaat om een wens of initiatief dat gaat over details, zoals een bankje op de dijk. Voor dit soort initiatieven en wensen is het belangrijk dat we duidelijkheid hebben over het ontwerp, het voorkeursalternatief. Daarom wordt een inpassing in de planuitwerkingsfase beoordeeld. Bij akkoord wordt het meegenomen in de uitwerking van het voorkeursalternatief.

Meekoppelkans

Bij een meekoppelkans gaat het ten eerste om een kans. Dit houdt in dat de dijk- en duinversterking en een ander project elkaar een kans bieden. Hierbij kan gedacht worden aan de haalbaarheid van een ander project wat door de dijkversterking haalbaar wordt. Een kans kan ook zijn dat twee opgaven in samenhang uit te voeren zijn, waardoor geld bespaard kan worden.

Ten tweede gaat het bij een meekoppelkans ook om een koppeling. Zodra duidelijk is dat twee opgaven elkaar een kans bieden, wordt gekeken of de opgaven ook aan elkaar te koppelen zijn. Dit wordt in de verkenningsfase onderzocht. Tijdens de afweging wordt gekeken naar de randvoorwaarden die hieraan gesteld zijn, waaronder die van het HWBP.

1. Is er aanvullende financiering geregeld door de initiatiefnemer
2. Past het in de planning van de dijk- en duinversterking
3. Is het te realiseren en krijgen we er vergunning voor

Raakvlakproject

Een initiatief of wens dat raakvlakken heeft met de dijk- of duinversterking noemen we een raakvlakproject. Hier is het van belang om de projecten op elkaar af te stemmen. Er kan bijvoorbeeld gedacht worden aan raakvlakken in tijdelijke maatregelen zoals dezelfde rijroutes gebruiken tijdens de uitvoering. Zo kan er gewaarborgd worden dat de bereikbaarheid gegarandeerd is en de duur van overlast wordt beperkt.

Zelfstandig project

Zelfstandige projecten is een categorie initiatieven die geen relatie hebben met de waterveiligheidsopgave of andere opgaven rondom de dijk. Het zijn vaak die initiatieven of wensen die als raakvlak of koppelkans zijn ingebracht maar daar niet aan voldoen. De aanleg van een windmolenpark op de Noordzee is hier een voorbeeld van.

2.4.2 Afwegingskader initiatieven en wensen

Initiatieven en wensen worden aan de hand van een afwegingskader wel of niet goedgekeurd. Het proces dat een initiatief of wens doorloopt is in figuur 6 op de volgende pagina weergegeven.

2.5 Randvoorwaarden

Om opgaven, wensen en initiatieven uit het gebied te kunnen koppelen met de dijk- en duinversterking, geldt een aantal randvoorwaarden.

De opgave, wens of het initiatief;

- heeft een relatie met de waterveiligheidsopgave
- past binnen de wettelijk gestelde waterveiligheidseisen voor onze dijken en duinen
- is technisch uitvoerbaar binnen de scope van de dijk- en duinversterking
- heeft een solide en goedgekeurd financieringsplan met eigen middelen
- kan mee in de planning van de dijk- en duinversterking

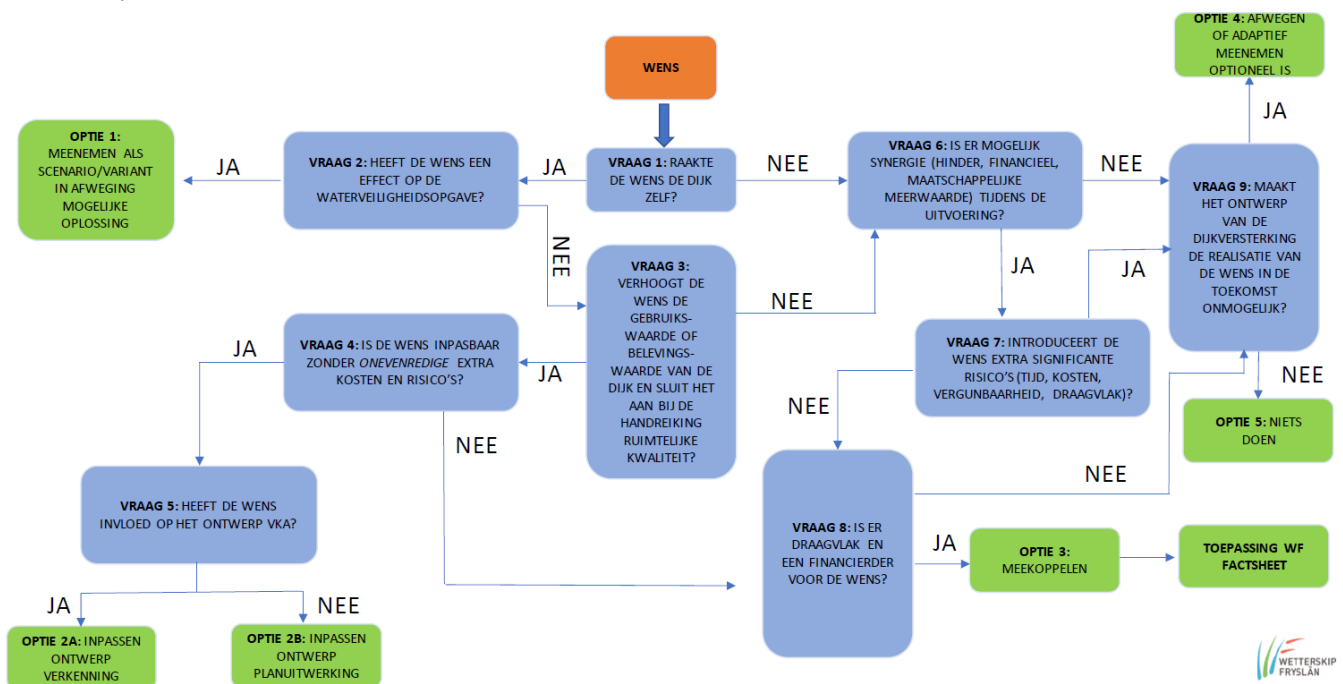
2.6 Stroomschema opgave, wens of initiatief

Hoe een opgave, wens of initiatief langs de randvoorwaarden en het afwegingskader wordt gelegd is aan de hand van een voorbeeld in onderstaand stroomschema weergegeven.

Voorbeeld: Er is een wens voor een wandelpad op de kruin van de dijk. Het is een wens die niet iets toevoegt aan de waterveiligheid van de dijk, maar de dijk- en duinversterking biedt wel een kans voor de wens. De haalbaarheid van de wens wordt groter door de geplande dijk- en duinversterking. De conclusie is dan ook dat het een meekoppelkans is, op voorwaarde dat de initiatiefnemer de extra kosten in de uitvoering voor haar rekening neemt.

Afweging initiatieven & wensen (meekoppelkansen) HWBP projecten Wetterskip Fryslân

VERSIE 1 juli 2022



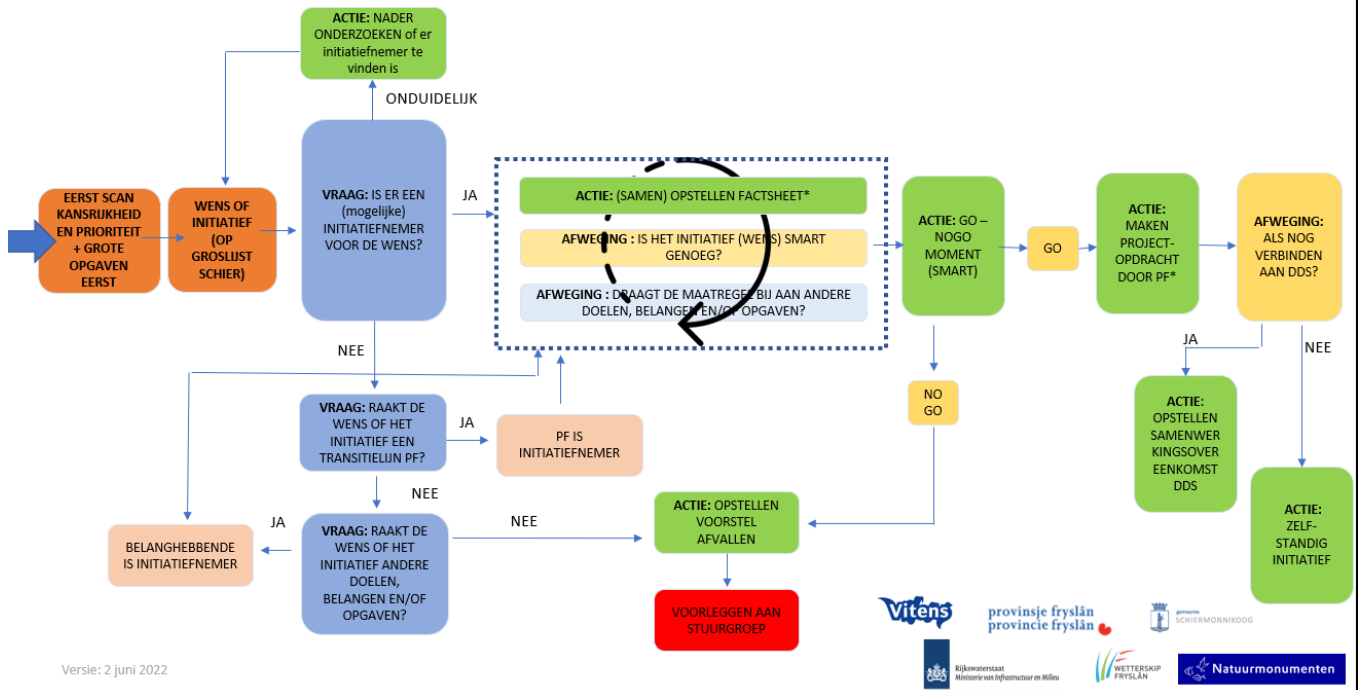
Figuur 5: Voorbeeld afweging initiatieven en wensen

2.7 Stroomschema gebiedsgerichte aanpak Schiermonnikoog

Mocht een wens of initiatief met een negatief resultaat uit het bovenstaand schema rollen, dan wordt er gekeken of het in de gebiedsgerichte aanpak meegenomen kan worden. Het proces hiervoor is in onderstaand schema weergegeven (figuur 7).

WERKWIJZE GEBIEDSGERICHTE AANPAK DIJK- EN DUINVERSTERKING SCHIERMONNIKOOG

Stappenplan om (nieuwe) wensen en (bestaande) initiatieven die niet aan de dijk- en duinversterking te koppelen zijn, transparant, integraal en navolgbaar af te wegen.



Figuur 6: Stroomschema initiatieven en wensen buiten de dijk- en duinversterking

Bij initiatieven die geen relatie hebben met de waterveiligheidsopgave op Schiermonnikoog wordt in eerste instantie gekeken of deze zijn onder te brengen onder bestaande opgaven/ programma's van overheden en/of is te koppelen aan andere lopende initiatieven op het eiland. Het initiatief moet dus bijdragen aan één of meerdere maatschappelijk doel(en). Als het initiatief niet valt onder te brengen bij een bestaande opgave/ programma/ lopend initiatief wordt samen met Streekwurk een advies gegeven over het vervolg van het initiatief, zodat initiatiefnemer verder kan met het ontwikkelen van zijn/ haar idee.

3. Organisatie en besluitvorming

In dit laatste hoofdstuk wordt beschreven hoe de organisatie en besluitvorming rondom de dijk- en duinversterking is geregeld.

3.1 Bestuurlijke en ambtelijke afstemming

Om de integraliteit tussen de opgave van Wetterskip Fryslân en de opgaven van andere partijen te bewaken, gaat de Provincie Fryslân een regisserende rol vervullen. Daarbij is het wenselijk dat er een bestuurlijke en ambtelijke structuur wordt opgezet, waarbij opgaven op elkaar af worden gestemd.

Op bestuurlijk niveau wordt een stuurgroep opgericht. Zij bewaken op bestuurlijk niveau de integraliteit van de verschillende opgaven. Denk daarbij ook aan de opgaven die buiten de scope van de dijk- en duinversterking vallen. Daarnaast adviseren zij op de inhoud in een vroegtijdig stadium. Nadat de dijk- en duinverbetering is uitgevoerd zijn er mogelijk aanvullende maatregelen die een vervolg zouden moeten krijgen. Dat hangt ook af welk voorkeuseindbeeld (VKE) is vastgesteld of omarmd door de stuurgroep. Het VKE is hoeft niet persé overeen te komen met het voorkeursalternatief (VKA) vanuit de opgave dijk- en duinversterking. Dat betekent dat de stuurgroep mogelijk blijft bestaan na uitvoering van de dijk- en duinversterking voor adaptieve maatregelen. Als de dijk- en duinversterking als VKA een meegroeimodel is, welke in meerdere jaren wordt ontwikkeld met behulp van slib en zand zullen het VKA en VKE nagenoeg overeenkomen.

Op ambtelijk niveau wordt een projectbureau opgericht, verantwoordelijk voor de volgende taken:

1. Ambtelijke procesbewaking op integraliteit van de verschillende opgaven door de integrator. De integrator wordt geleverd door Provincie Fryslân en rapporteert aan de stuurgroep
2. Resultaten uit werksessies van de verschillende initiatiefnemers integraal uitwerken en analyseren door Wetterskip Fryslân*
3. Het verder brengen van opgaven die geen raakvlakken hebben met de dijk- en duinversterking door Provincie Fryslân
4. Een gezamenlijk toekomstbeeld ontwikkelen (VKE) waaraan opgaven getoetst kunnen worden door Provincie Fryslân. Hierdoor hoeven er op korte termijn geen spijtmaatregelen worden genomen**

*Individuele initiatiefnemers houden zelf werk- of ontwerpessies voor haar eigen opgave. Het ingenieursbureau voor de dijk- en duinversterking vatten deze sessies samen in een overkoepelend beeld in afstemming met het projectbureau. Idealiter worden de sessies op één moment of vlak na elkaar gehouden.

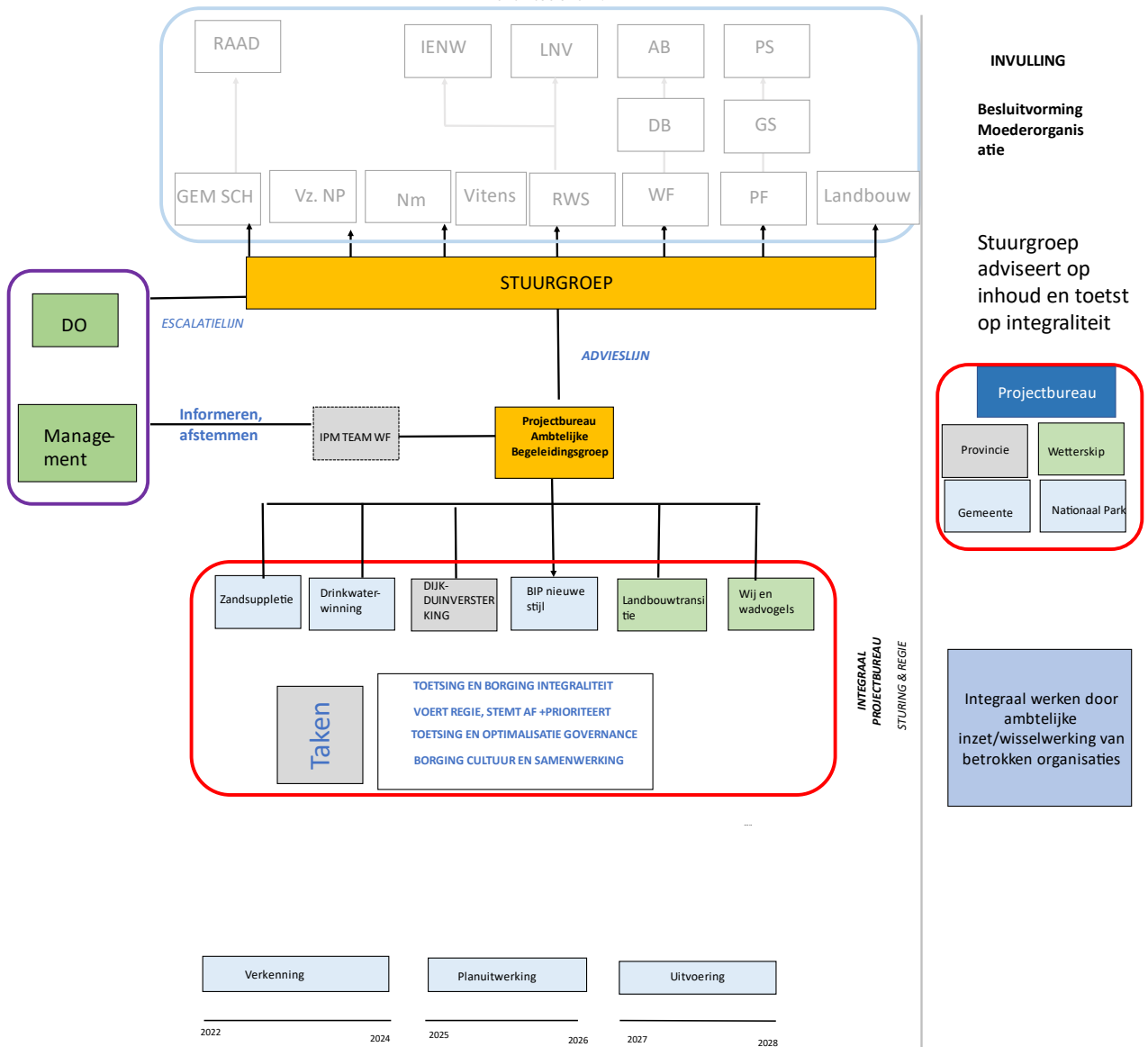
**De input voor het VKE komt voort uit afstemming tussen de trekkers van verschillende sectorale programma's (bijvoorbeeld waterplan, N200 beheerplan, Omgevingsvisie, etc.).

3.2 Aansturing en verantwoording

De bestuurlijke en ambtelijke afstemming moeten goed geregeld zijn. Daarnaast moeten de verantwoordelijkheden en bevoegdheden helder zijn; wie gaat waarover en wie beslist waarover. Dit noemen we de Governance. In figuur 7 is dit weergegeven. Dit schema laat daarnaast zien welke partijen vertegenwoordigd zijn in de stuurgroep en het projectbureau.

GOVERNANCESTRUCTUUR

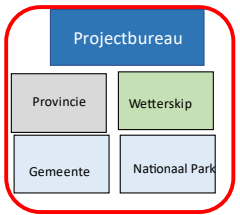
HOE ZIJN WIJ GEORGANISEERD?



INVULLING

Besluitvorming Moederorganisatie

Stuurgroep adviseert op inhoud en toets op integraliteit



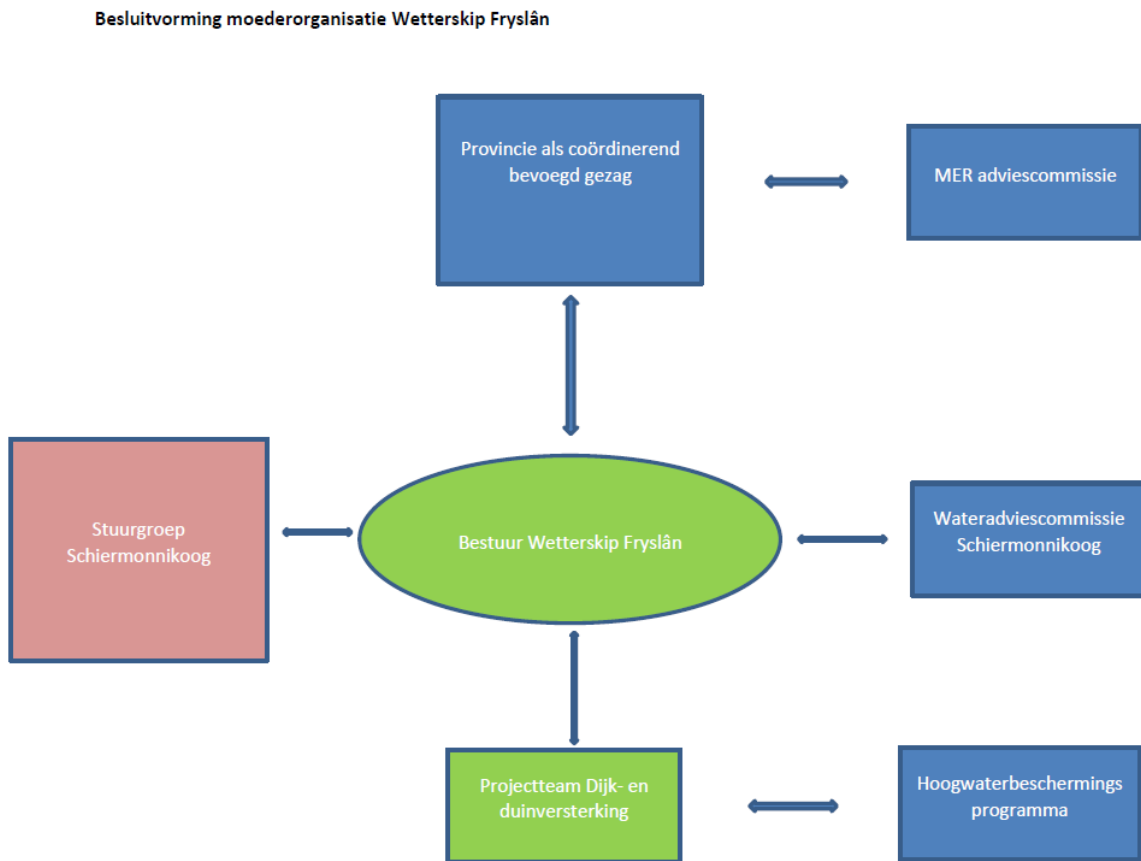
Integraal werken door ambtelijke inzet/wisselwerking van betrokken organisaties

CONCEPT VERSIE 1.1
DD. 30-03-2022

Figuur 7: Aansturing en verantwoording

3.3 Besluitvorming

Iedere organisatie houdt de eigen bevoegdheid en verantwoordelijkheid voor haar besluitvorming. Onderstaand figuur laat de besluitvorming van Wetterskip Fryslân zien. De gemeente speelt met betrekking tot de ruimtelijke ordening een belangrijke rol. In de formele verantwoordelijkheid is dat het coördinerend bevoegd gezag, de Provincie.



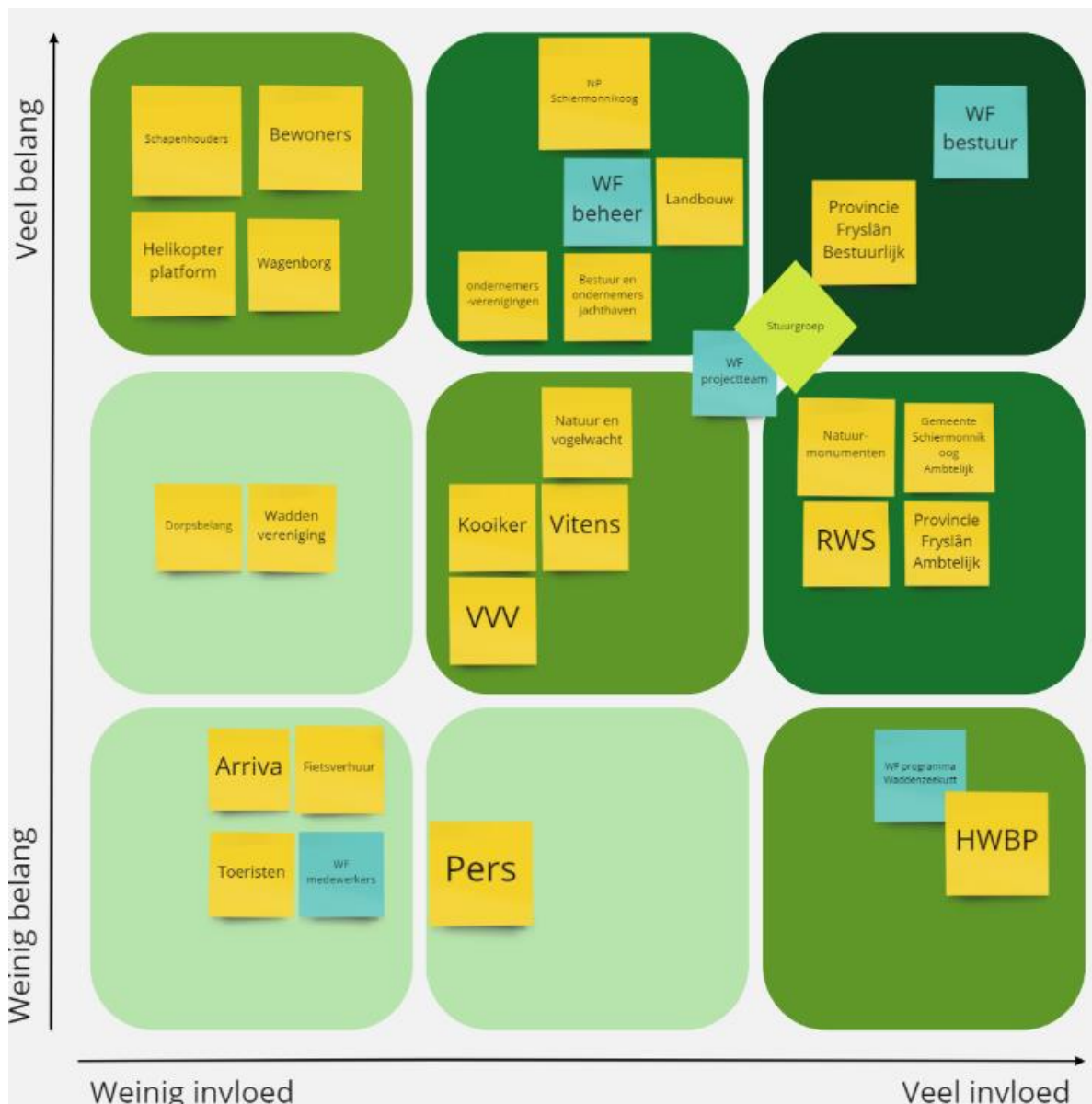
Figuur 8: Besluitvorming

4. Stakeholders

Om inzichtelijk te krijgen welke stakeholders er in het gebied zijn en in welke vorm zij betrokken zijn bij de opgave, hebben we de stakeholders in een matrix gezet op basis van weinig-veel belang en weinig-veel invloed. Vervolgens hebben we de Factor C methodiek toegepast. Deze methodiek deelt stakeholders in vier categorieën in: meeweten, meedenken, meedoen en meebeslissen.

4.1 Stakeholdersanalyse

In onderstaande matrix zijn alle stakeholders uit het gebied benoemd die op enige manier een raakvlak hebben met de opgave. De stakeholders hebben een plaats in de matrix gekregen op basis van weinig-veel belang en weinig-veel invloed tijdens de verkenningsfase. Uiteraard kan de plek van een stakeholder in de matrix verschuiven. Het is namelijk een krachtenveld dat continu in beweging is en sterk afhankelijk is van de fase waarin een project zich bevindt. Voor de planuitwerkingsfase wordt de stakeholdersanalyse herijkt.



Figuur 9: Stakeholder matrix

In bovenstaand figuur is de stuurgroep en het projectteam van Wetterskip Fryslân apart benoemd. Voor de samenstelling van de stuurgroep en de formele bevoegdheden verwijzen wij naar hoofdstuk 3 'Organisatie en besluitvorming'.

4.2 Communicatie- en participatievorm per stakeholder

De plek van een stakeholder in de matrix geeft vervolgens aan in welke categorie deze stakeholder valt en hoe de stakeholder betrokken wordt tijdens de verkenningfase aan de hand van een communicatie-/participatievorm. Dit is in onderstaande tabel uitgewerkt.

Categorie	Stakeholder	Communicatie-/participatievorm
Meeweten	Waddenvereniging	Communicatie - informeren
	Arriva	Communicatie - informeren
	Fietsverhuur	Communicatie – informeren
	Toeristen	Communicatie – informeren
	Wetterskip Fryslân – medewerkers	Communicatie – informeren
	Pers	Communicatie – informeren
	Dorpsbelang	Communiceren – informeren
Meedenken	Schapenhouders	Participatie – Ideeën en wensen inbrengen
	Bewoners	Participatie – Ideeën en wensen inbrengen
	Helikopter platform	Participatie – Ideeën en wensen inbrengen
	Wagenborg	Participatie – Ideeën en wensen inbrengen
	VVV	Participatie – Ideeën en wensen inbrengen
	Natuur en vogelwacht	Participatie – Ideeën en wensen inbrengen
	Kooiker	Participatie – Ideeën en wensen inbrengen
	Vitens	Participatie
	Hoogwaterbeschermingsprogramma	Participatie
	Wetterskip Fryslân - Programmteam	Participatie
Meedoen	Gemeente Schiermonnikoog-ambtelijk	Participatie – Meedoen aan werksessies
	Wetterskip Fryslân – beheer	Participatie – Meedoen aan werksessies
	Vitens	Participatie – Meedoen aan werksessies
	Rijkswaterstaat	Participatie – Meedoen aan werksessies
	Provincie Fryslân – ambtelijk	Participatie – Meedoen aan werksessies
	Nationaal Park Schiermonnikoog	Participatie – Meedoen aan werksessies
	Ondernemersverenigingen	Participatie – Meedoen aan werksessies
	Bestuur en ondernemers jachthaven	Participatie – Meedoen aan werksessies
	Landbouw	Participatie – Meedoen aan werksessies
	Natuurmonumenten	Participatie – Meedoen aan werksessies
Meebeslissen	Provincie Fryslân – bestuurlijk	Participatie – stuurgroep
	Wetterskip Fryslân – Bestuurlijk	Participatie – stuurgroep

Tabel 1: Communicatie- en participatievorm per stakeholder

5. Communicatiestrategie

Naast het omgevingsspoor participatie, beschreven in hoofdstuk 2, kent de dijk- en duinversterking op Schiermonnikoog een tweede omgevingsspoor: informeren. Deze sporen versterken elkaar en worden ingezet om tot een gedragen voorkeursalternatief te komen.

5.1 Communicatie

Het omgevingsspoor informeren valt onder communicatie en richt zich op de doelgroepen die vanuit de stakeholdersanalyse in de categorie 'meeweten' en 'meedenken' zijn ondergebracht. Zij worden op diverse wijzen geïnformeerd over het project. Deze informatie gaat over nut en noodzaak van de veiligheidsopgave, het proces, de planning, de impact van de maatregelen en de mogelijkheden om te participeren.

5.1.1 Uitgangspunt communicatie

We zetten communicatie in de vorm van 'meeweten' en 'meedenken' in om wederzijds begrip, draagvlak en vertrouwen te creëren. Daarnaast geven we inzicht in de participatiemogelijkheden.

5.1.2 Communicatiedoelstellingen

- Een omgeving die de nut en noodzaak, het gezamenlijke belang en de impact van het project herkent en erkent
- Een omgeving die op de hoogte is van het project, informatie makkelijk weet te vinden en op een laagdrempelige manier met het projectteam in contact komt
- Een omgeving die het proces, de planning en participatiemogelijkheden inzichtelijk heeft en begrijpt
- Een omgeving die vertrouwen heeft in hoe het maatschappelijke geld wordt ingezet en hoe er met materialen wordt omgegaan

5.1.3 Communicatiestrategie

- Tijdig, proactief, transparant, begrijpelijk en interactief communiceren
- Communicatiekanalen duidelijk communiceren en toegankelijk maken
- De nut en noodzaak van de veiligheidsopgave, het duurzaamheidsaspect, de samenwerking en het proces met bijbehorende planning herhalend in de communicatie-uitingen naar voren laten komen
- Beeldende communicatiemiddelen inzetten om het proces, de planning en participatiemogelijkheden inzichtelijk en begrijpelijk te maken
- De participatiemogelijkheden en het afwegingskader voor meekoppelkansen vroegtijdig communiceren. De focus wordt in de boodschap gelegd op de mogelijkheden

5.1.4 Kernboodschap

Kernboodschap

Wij gaan de dijk en delen van de duinen op Schiermonnikoog versterken om nu en in de toekomst onze voeten droog te houden. Door klimaatverandering stijgt de zeespiegel. Ook daalt de bodem en krijgen we te maken met heftigere weersomstandigheden.

De komende periode verkennen we samen met inwoners, ondernemers en organisaties duurzame en innovatieve oplossingen voor de versterking. We onderzoeken welke bestaande opgaves, initiatieven en wensen er zijn en of deze gekoppeld kunnen worden aan de versterking. Door deze samenwerking nemen de kansen voor duurzame oplossingen, innovatie en klimaatadaptatie toe. Zo proberen we te komen tot een ontwerp dat goed past in de leefomgeving en maken we 'werk met werk'. De verkenning duurt drie jaar, waarna de plannen worden uitgewerkt en voorbereid. De uitvoering start naar verwachting in 2027 en duurt tot en met 2028.

De dijk- en duinversterking op Schiermonnikoog is een onderdeel van het Landelijke Hoogwaterbeschermingsprogramma (HWBP). In dit programma werken waterschappen, Rijkswaterstaat en markt- en kennisinstituten met elkaar samen om Nederland te beschermen tegen overstromingen.

5.1.5 Communicatiemiddelen

Hieronder staat een lijst met in te zetten communicatiemiddelen om de stakeholders te informeren. Per fase wordt een communicatiekalender gemaakt waarin op chronologische volgorde wordt beschreven wat we wanneer, met wie en waarom communiceren. Dit doen we aan de hand van belangrijke momenten binnen de opgave en externe mijlpalen.

In onderstaande lijst zijn zowel de middelen van het waterschap als de bestaande middelen op het eiland beschreven. Het doel is om voornamelijk in te zetten op de bestaande middelen, aanwezig op het eiland. Hiermee sluiten we aan bij de wens en de behoefte van de omgeving.

	Middel	Intern/Extern	Opmerkingen
Digitaal			
	Website Wetterskip Fryslân	Extern	
	Website gemeente Schiermonnikoog	Extern	
	Schitterend Schiermonnikoog	Extern	Enquêtes, Polls en andere inzetbare middelen om de mening van de omgeving op te halen
	Nieuwsbrief Wetterskip Fryslân	Extern	HAH (516 adressen) en korte editie in de dorpsbode/ online door middel van opgave
	E-zine HWBP	Intern	
	Social media Wetterskip Fryslân	Extern	
	Social media gemeente Schiermonnikoog	Extern	
	Schermen hoofdkantoor Wetterskip Fryslân	Intern	
	Wetternet Wetterskip Fryslân	Intern	
	Broodje met Schiermonnikoog	Intern	
	Animaties	Intern en extern	Aanvullend op infographic over tijdlijn om proces beter uit te leggen
	Infographics	Intern en extern	Zowel digitaal als print om tijdlijn en proces te schetsen
Print			
	Roll up banners	Extern	Voor bij informatieavonden.
	Maquettes/schetsen	Extern	Van varianten en VKA in informatiecentrum en bij informatie- en inloopbijeenkomsten
	Brieven	Extern	HAH via adressenbestand en indien wenselijk ook met de Dorpsbode mee naar leden van het Dorpsbelang.
Informatiepunten			
	Bezoekerscentrum	Extern	Is VVV, NP en Natuurmonumenten in één
	Gastheren van Nationaal Park Schiermonnikoog	Extern	Zijn ondernemers, zoals hotels, restaurants, winkels etc.
	Informatie- en inloopbijeenkomsten	Intern en extern	Altijd met livestream en chat website en Schiermonnikoog TV.
	Inloopspreekuur	Extern	In het gemeentehuis
Educatie en recreatie			
	Masterclass dijken voor dummies		Incl. schetsen van randvoorwaarden.

Media			
	De Dorpsbode	Extern	
	Persberichten	Extern	Perslijst WF, Lytje Pole,
	Persgesprekken	Extern	
	Schiermonnikoog TV	Extern	Livestream informatiebijeenkomsten

Tabel 2: Communicatiemiddelen

Bijlagen

Bijlage 1: HNS-verslag

Bijlage 2: Communicatieboodschap uitgebreid

Wij gaan de dijk en delen van de duinen op Schiermonnikoog versterken om nu en in de toekomst onze voeten droog te houden. Samen met de omgeving onderzoeken we hoe wensen, initiatieven en bestaande opgaves op het eiland gecombineerd kunnen worden met de versterking. Duurzaamheid en innovatie staan daarbij hoog in het vaandel. In augustus 2022 start de verkenning. Deze periode duurt naar verwachting twee en een half jaar. De versterking is een onderdeel van het Landelijke Hoogwaterbeschermingsprogramma (HWBP).

Dijk en duinen versterken

Het waterschap kijkt voortdurend vooruit om ervoor te zorgen dat we veilig kunnen wonen, werken en recreëren achter onze dijken en duinen. Daarom toetsen wij onze dijken en duinen met regelmaat om te kijken of ze nog bestand zijn tegen het hoge water. Dat doen we voor nu en in de toekomst. Door klimaatverandering stijgt de zeespiegel namelijk. Ook daalt de bodem door inklinking en krijgen we vaker te maken met heftigere weersomstandigheden. Uit de toetsing blijkt dat op Schiermonnikoog de grasbekleding op de dijk versterkt moet worden en het zandvolume op sommige delen van de duinen aangevuld moet worden om ook in de toekomst de veiligheid te kunnen waarborgen.

Samen sterk

Waterveiligheid is voor ons allemaal van levensbelang omdat we in Nederland onder zeeniveau leven. Vanuit dit gezamenlijke belang pakken we samen met inwoners, ondernemers en organisaties deze versterking aan. De komende periode verkennen we samen met de omgeving duurzame en innovatieve oplossingen voor het versterken van de dijk en duinen. Ook inventariseren we bestaande opgaves, initiatieven en wensen die mogelijk aan de versterking gekoppeld kunnen worden. Denk daarbij aan thema's zoals natuur, economie, landbouw, vervoer en wonen. Zo komen we tot een betere inpassing in de leefomgeving en maken we 'werk met werk'.

Duurzaamheid en innovatie

Het streven is om de dijk en duinen duurzaam te versterken. Circulair en innovatief werken staan hierin voorop. Door bijvoorbeeld alleen te versterken waar nodig, het ontwerp in te passen in de leefomgeving en materiaal opnieuw te gebruiken of lokaal in te kopen. Deze keuzes zorgen voor minder uitstoot en zijn goedkoper en efficiënter. Daarnaast zorgt het voor minder overlast in de omgeving.

Planning

In 2021 zijn we met de voorverkenning gestart, waarin gesprekken met gebiedspartners zijn gevoerd over de mogelijke aanpak van de versterking. Ook is een eerste inventarisatie gemaakt van bestaande opgaves en

initiatieven in het gebied. In augustus 2022 start de verkenning die twee en een half jaar duurt, waarin we met de bredere omgeving in gesprek gaan. Inwoners, ondernemers en organisaties kunnen in die periode meedenken en wensen en initiatieven aandragen. Aan het eind van deze periode leggen we een voorkeursalternatief vast, welke in de planfase wordt uitgewerkt. Naar verwachting start de uitvoering in 2027 en duurt tot en met 2028.

Landelijk Hoogwaterbeschermingsprogramma

De dijk- en duinversterking op Schiermonnikoog is een onderdeel van het Landelijke Hoogwaterbeschermingsprogramma (HWBP). De grootste dijkversterkingsoperatie sinds de Deltawerken om overstromingen in Nederland te voorkomen. In dit programma verbeteren waterschappen, Rijkswaterstaat en markt- en kennisinstituten de komende dertig jaar ruim 1.500 kilometer aan dijken en 500 sluizen en gemalen in heel Nederland. Een onderdeel daarvan is ook onze dijkverbetering van Koehool tot Lauwersmeer.