

Participatieplan Programma Windenergie Amsterdam



Auteur: Team Programma Wind Amsterdam

Versie: concept 0.3

Datum: 25 januari 2023

INLEIDING	3
1 CONTEXT: WAAROM WINDENERGIE IN AMSTERDAM	5
1.1 KLIMAATAKKOORD	5
1.2 RES 1.0: AMBITIE EN ZOEKGEBIEDEN	5
1.3 LOCATIES NIEUWE WINDTURBINES	6
1.4 WELKE PARTICIPATIE HEEFT AL PLAATSGEVONDEN? (ZIE OOK HOOFDSTUK 5)	6
2 WAAROVER KUNT U MEEPRATEN?	7
2.1 PLAN-MER	7
EERSTE PARTICIPATIERONDE: ZIENSWIJZEN OP DE NOTITIE REIKWIJDTE EN DETAILNIVEAU	7
2.2 VAN PLAN-MER NAAR PROGRAMMA WINDENERGIE AMSTERDAM	8
2.3 PROGRAMMA WINDENERGIE AMSTERDAM	8
TWEDE PARTICIPATIERONDE: ONDERDELEN VAN HET PROGRAMMA WINDENERGIE	9
DERDE PARTICIPATIERONDE: ZIENSWIJZEN OP HET ONTWERP-PROGRAMMA EN PLAN-MER	10
3 DOELEN, UITGANGSPUNTEN EN NIVEAUS VAN HET PARTICIPATIEPROCES	11
3.1 PARTICIPATIEDOELEN	11
3.2 UITGANGSPUNTEN PARTICIPATIE	11
3.3 PARTICIPATIE NIVEAUS	12
4 WANNEER KUNT U PARTICIPEREN?	13
5 VOORBEELDEN VAN PARTICIPATIEVORMEN	14
6 WELKE PARTICIPATIE HEEFT AL PLAATSGEVONDEN?	16
6.1 VÓÓR DE RES 1.0	16
6.2 NA DE RES 1.0: REFLECTIEFASE (SIGNALEN UIT DE STAD EN EXPERTADVIEZEN)	16

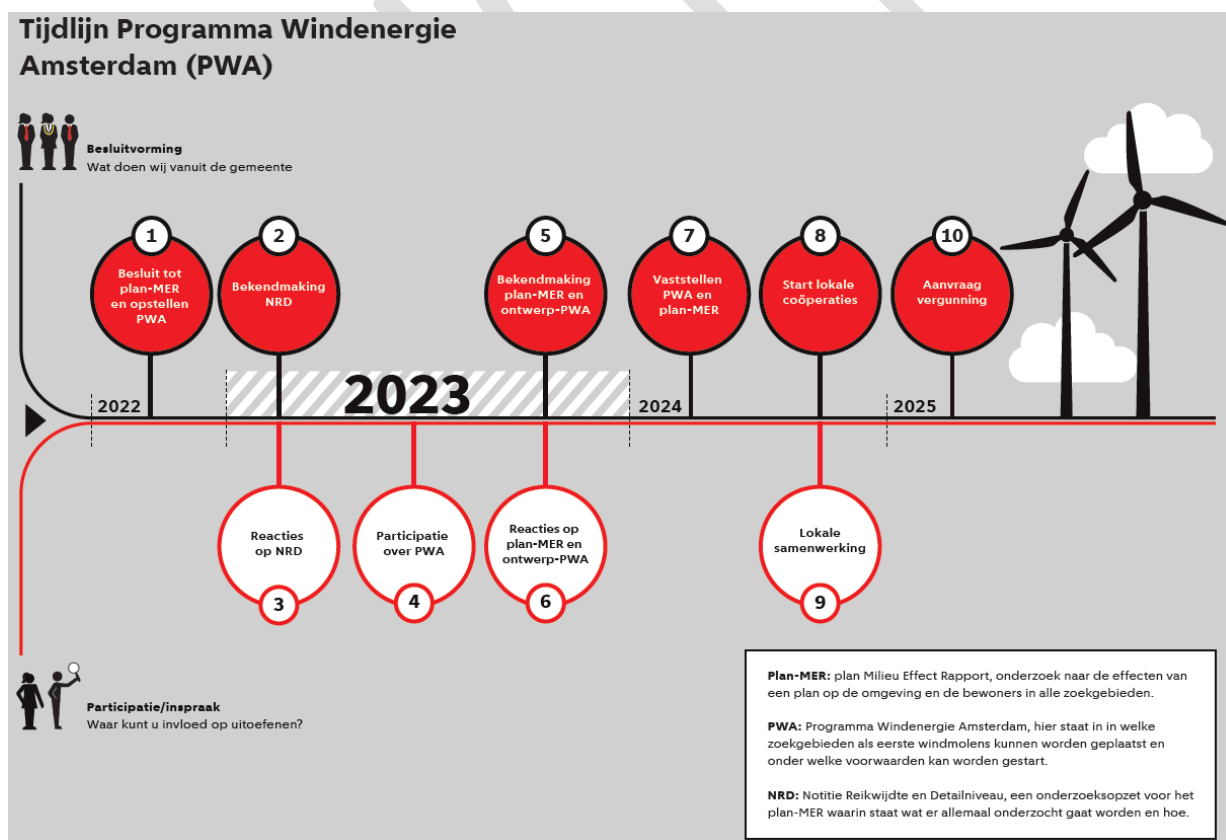
Inleiding

Dit participatieplan is opgesteld door de gemeente, Team Programma Windenergie Amsterdam. Het doel is om het participatieproces te omschrijven tot aan de besluitvorming in 2024 over de plaatsing van circa 17 extra Windturbines, totaal tenminste 52 MW, op grondgebied van de gemeente Amsterdam.

Het gaat om de periode vanaf de ter visie legging van de Notitie Reikwijdte en Detailniveau (NRD) voor de Plan-MER in februari 2023 tot de besluitvorming voorjaar 2024 over het Programma Windenergie Amsterdam (PWA). In dit Programma staat in welke zoekgebieden en onder welke voorwaarden gestart kan worden met de ontwikkeling van windenergie.

Na vaststelling van het PWA kunnen op de aangewezen plekken ontwikkelende partijen (coöperaties) beginnen met het maken van plannen voor de bouw van windmolens. Dat moet volgens alle regels die zijn beschreven in het PWA (zie ook paragraaf 2.3). Amsterdam heeft, gebaseerd op het landelijk klimaatakkoord, in de RES afgesproken om te streven naar minimaal 50% lokaal eigendom van windturbines, bijvoorbeeld in de vorm van coöperaties.

Onderstaand stroomschema geeft inzicht in de te doorlopen processtappen tot aan het besluit over het Programma. De tabel op de volgende pagina kan gebruikt worden als verwijzing naar specifieke onderwerpen in dit participatieplan.



Figuur 1: Tijdslijn Programma Windenergie Amsterdam

Product	Wat is het?	Participatie onderwerpen	Participatie niveau (paragraaf 3.1)	Participatie vormen (paragraaf 3.2)	Participatiedoelen (Paragraaf 2.4)
NRD (paragraaf 2.1)	Een onderzoeksopzet met onderzoeksvragen en een afbakening van wat er wel en niet wordt onderzocht in het Plan-MER.	Is de onderzoeksopzet volledig en bieden de voorgestelde onderzoeken straks voldoende informatie?	Informeren Reageren	Zienswijze concept NRD Informatiebijeenkomst	Open, transparant en navolgbaar proces; Mogelijkheid bieden om te adviseren op de NRD, Plan-MER en PWA; Informeren van het College en de Raad over het participatieproces; en de uitkomsten daarvan; Een zo geïnformeerd mogelijk besluit door het College over de zoeklocaties voor het realiseren van windenergie binnen de gemeentegrenzen van Amsterdam.
Plan-MER (paragraaf 2.1)	Een onderzoek naar de effecten van de windmolens op de omgeving en de bewoners in een gebied.	Is het onderzoek juist en volledig uitgevoerd en biedt dit voldoende informatie?	Informeren Reageren	Zienswijzen concept MER Informatiebijeenkomst e.a.	
Programma Wind-energie (paragraaf 2.1 en 2.3)	Het document waarin staat in welke zoekgebieden en onder welke voorwaarden gestart kan worden met de ontwikkeling van windenergie. Hierover wordt politiek besloten	Van onderzoeksresultaten naar voorkeursgebieden; Omgeving betrekken door ontwikkelaars van windmolens; Meedoen en meedelen in de opbrengsten van windenergie; Samenwerking door alle partijen; Voldoen aan de eisen na het plaatsen van de windmolens; Hoe past een windmolen het beste in de omgeving.	Informeren Reageren Adviseren en consulteren over de voorkeursvariant en de randvoorwaarden	Diverse participatievormen op inhoudelijke thema's van het Programma. Zienswijzen Ontwerp-Programma Informatiebijeenkomst e.a.	

Tabel 1: Onderwerpen in dit participatieplan

1 [Context: waarom windenergie in Amsterdam](#)

De huidige klimaat- en energiecrises onderstrepen de urgentie om in te zetten op schone en duurzame energie. Windenergie is een zeer belangrijk onderdeel van de energietransitie waarin we onze afhankelijkheid van fossiele brandstoffen afbouwen en zo de ergste gevolgen van de klimaatcrisis een halt toe roepen. Daarom zet het college van burgemeester en wethouders van Amsterdam in op het benutten van het potentieel aan windenergie in Amsterdam waar dat mogelijk is zonder dat het onaanvaardbare risico's voor gezondheid of natuur oplevert. Daarbij vindt het college het essentieel om oog te hebben voor de zorgen van bewoners en duidelijk te communiceren over de ontwikkeling van onze plannen omtrent het opwekken van windenergie.

De doelstelling om windturbines te plaatsen in Amsterdam komt voort uit de Routekaart Amsterdam Klimaatneutraal 2050 en het Nederlands Klimaatakkoord (2019). Dit hoofdstuk licht de aanleiding en de meest relevante beleidskaders toe voor de ambitie om over te schakelen naar duurzame energie in Amsterdam.

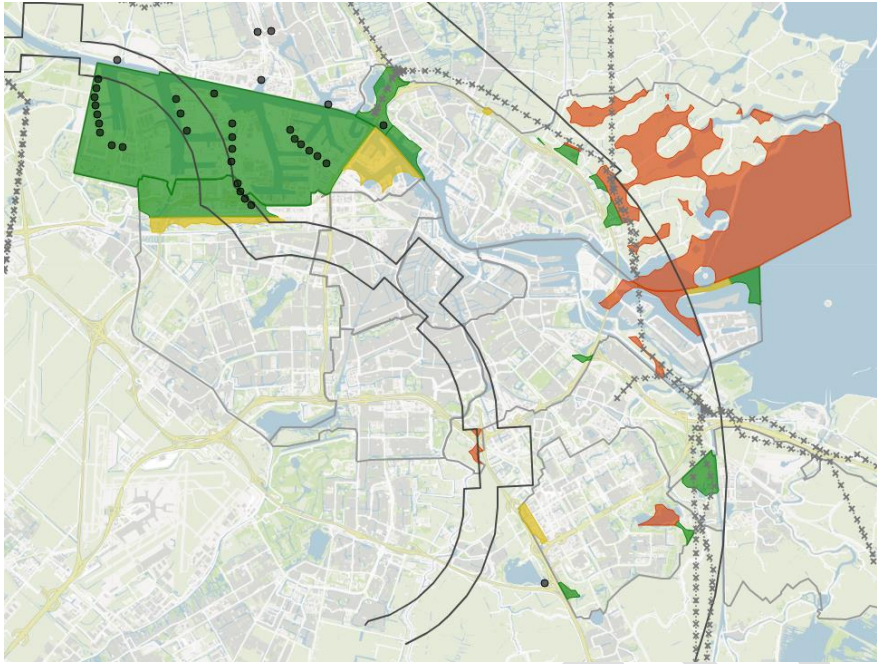
1.1 [Klimaatakkoord](#)

In het [Nederlands Klimaatakkoord](#) uit 2019 is afgesproken dat Nederland voor het behalen van de doelstelling van 49 procent CO2 reductie in 2030 overschakelt naar duurzame elektriciteit. Deze elektriciteit wordt enerzijds opgewekt op zee (doel: 49 TWh), waarvoor het Rijk verantwoordelijk is, en anderzijds op land (doel: 35 TWh). Dit laatste valt onder verantwoordelijkheid van de energieregio's.

1.2 [RES 1.0: Ambitie en Zoekgebieden](#)

In mei 2021 is de [Regionale Energiestrategie 1.0 Noord-Holland Zuid](#) vastgesteld in de gemeenteraad van Amsterdam, alsmede door gemeenteraden regio RES Noord-Holland Zuid, waterschappen en Provincie Noord-Holland. Hierin zijn ook de zoekgebieden voor windturbines opgenomen. Zie de kaart hierna in figuur 1 of: [kaart windzoekgebieden](#).

Als onderdeel van de RES 1.0 heeft de gemeenteraad van Amsterdam de ambitie vastgesteld een substantiële bijdrage te willen leveren van tenminste 52 MW extra windenergie (circa 17 nieuwe windturbines en zonnepanelen op de helft van alle geschikte daken in 2030). Dit is ongeveer gelijk aan het voorzien van 80 procent van de Amsterdamse huishoudens van duurzame elektriciteit. Deze ambitie is tevens vastgelegd in de Routekaart Amsterdam Klimaatneutraal en in de Omgevingsvisie Amsterdam 2050.



Figuur 2: Kaart Windzoekgebieden

1.3 Locaties nieuwe windturbines

Ongeveer de helft van de windturbines uit de ambitie kan waarschijnlijk in het Havengebied worden geplaatst. Het streven is om dit te realiseren voor 2030.

De gemeente heeft in eerste instantie 7 'windzoekgebieden' aangewezen om onderzoek te doen naar de mogelijkheden voor windturbines. Deze zoekgebieden zijn na nader onderzoek, inspraak en participatie met bewoners verkleind en geprioriteerd. Er is een keuze gemaakt over de zoekgebieden die de meest geschikte locatie kunnen bieden. In de RES 1.0 zijn deze zoekgebieden vastgesteld. Over de uiteindelijke locaties voor de windturbines is nog niet besloten.

Daarnaast is in de Windvisie 2012 al een zoekgebied voor windturbines op Cornelis Douwesterrein/ Noorder IJ-plas vastgesteld. Daar loopt een separaat participatie- en besluitvormingsproces voor.

1.4 Welke participatie heeft al plaatsgevonden? (zie ook hoofdstuk 5)

Participatie over windturbines in Amsterdam is een continu proces. Zo heeft er participatie plaatsgevonden vanaf het moment dat concept Regionale Energie Strategie 1.0 (RES 1.0) is opgesteld tot aan het besluit om een plan-MER op te stellen. Die periode noemen we de Reflectiefase. Maar ook voor de Reflectiefase hebben al verschillende vormen van participatie plaatsgevonden.

Deze participatiegeschiedenis is terug te vinden in hoofdstuk 6: *Welke participatie heeft al plaatsgevonden?*

2 Waarover kunt u meepraten?

Dit participatieplan gaat over het participatieproces van de Plan Milieu Effect Rapportage (Plan-MER) en het Programma Windenergie Amsterdam (PWA). Deze worden hierna toegelicht.

2.1 Plan-MER

Op advies van verschillende klankbordgroepen die hebben meegedacht en geadviseerd in de Reflectiefase, is besloten om een plan-MER uit te voeren voor alle RES 1.0 zoekgebieden voor windenergie in Amsterdam.

Een plan-MER is een onderzoek naar de effecten van een plan op de omgeving en de bewoners in een gebied. Het MER-onderzoek wordt uitgevoerd door een deskundig en ervaren bureau. In dit plan-MER worden onder andere mogelijke effecten van windturbines op veiligheid, geluid en gezondheid onderzocht. Het onderzoek geeft ook inzicht in bijvoorbeeld de gevolgen voor beschermde dier- en plantsoorten, natuur en op het landschap. Het plan-MER is dus een instrument dat helpt een afweging te maken over geschiktheid van gebieden. Zo ontstaat er een beter beeld van welke (combinaties van) zoekgebieden het meest geschikt zijn om de windambitie van Amsterdam te realiseren.

Stap 1: Notitie Reikwijdte en Detailniveau

Als eerste stap van een plan-MER wordt een onderzoeksopzet gemaakt met onderzoeksvragen en een afbakening van wat er wel en niet wordt onderzocht. Dat wordt vastgelegd in een Notitie Reikwijdte en Detailniveau (NRD).

Voor het opstellen van de NRD zijn de zorgen en ideeën van Amsterdammers uit de Reflectiefase verwerkt tot onderzoeksvragen. Ook heeft de NRD een bijlage waarin schematisch alle zorgen, wensen en adviezen die we hebben opgehaald onder bewoners tijdens de Reflectiefase in kaart zijn gebracht. Hierbij is per issue aangegeven of deze wordt meegenomen of niet. Aanvullend is uitgelegd waarom de reactie wel of niet overgenomen is, op wat voor manier en of de reactie in een later stadium aan bod komt en op welke wijze. Zo krijgen de resultaten van de participatie tijdens de Reflectiefase een concrete plek in de onderzoeken. Tevens worden er adviezen voor de NRD ingewonnen van onder andere de Commissie m.e.r.

Eerste Participatieronde: Zienswijzen op de Notitie Reikwijdte en Detailniveau

De NRD is eind 2022 opgesteld en voorgelegd aan de SARA.

Er is een publieksversie van de NRD gemaakt waarin de belangrijkste onderwerpen in zo eenvoudig mogelijke taal worden uitgelegd. Deze wordt gedeeld met de mensen die zich opgeven voor de informatieavond en wordt gepubliceerd op de website van Amsterdam.

U kunt participeren tijdens de ter visie legging periode vanaf eind februari door een zienswijze in te dienen. Na afronding van de NRD en een Nota van Beantwoording zal het daadwerkelijke plan-MER onderzoek starten. In hoofdstuk 5 staat verder toegelicht hoe u een zienswijze kunt indienen.

2.2 Van Plan-MER naar Programma Windenergie Amsterdam

Na het afronden van de NRD worden de onderzoeken uitgevoerd en wordt een plan-MER opgesteld. Uit het plan-MER volgt een overzicht van de mogelijke effecten van windturbines op de omgeving, oftewel de milieueffecten. Dit wordt voor alle zoekgebieden in kaart gebracht. Op basis van de verwachte milieueffecten en de verwachte opbrengst van de windturbines, kan de gemeente goed onderbouwde keuzes maken over de meest geschikte plekken voor windturbines. Het resultaat van het plan-MER is een lijst met scores op thema's zoals geluid en gezondheid, natuur en landschappelijke inpassing per zoekgebied. Hiermee kan de gemeente een afweging maken van de meest geschikte gebieden of combinaties van gebieden.

Daarnaast worden in ieder geval twee zogenaamde 'optimalisatiealternatieven' onderzocht voor de thema's gezondheid en natuur:

- Voor het 'Optimalisatiealternatief Gezondheid' wordt per locatiealternatief gekeken welke maatregelen kunnen worden toegepast om de effecten op de gezondheid te verminderen.
- Voor het 'Optimalisatiealternatief Natuur' wordt per locatiealternatief gekeken welke maatregelen kunnen worden toegepast om de effecten op de natuur te verminderen.

2.3 Programma Windenergie Amsterdam

Het doel van het Programma Windenergie Amsterdam (PWA) is om een keuze te maken in welke zoekgebieden windturbines kunnen worden geplaatst en onder welke voorwaarden kan worden gestart. Ook staat er bijvoorbeeld hoe ontwikkelaars van windturbines de omgeving moeten betrekken, hoe partijen moeten samenwerken en hoe bewoners kunnen meeprofiten van een windturbine in hun buurt, zodat de initiatiefnemers en bewoners weten waar ze aan toe zijn. Het Programma moet dus een (combinatie van) locaties voor windturbines omschrijven die, met alle verkregen informatie, het meest optimaal is. Dat heet de voorkeursvariant. De gemeente Amsterdam wil aan bewoners van Amsterdam vragen welke resultaten van de onderzoeken het zwaarst wegen bij de locatiekeuzes en waarom. Het uiteindelijke besluit over de meest geschikte locatie(s) ligt bij de politiek.

Opzet van het Programma

Om alvast een idee te krijgen van de inhoudsopgave van dit programma, is een eerste opzet gemaakt. Zie de projectwebsite voor meer informatie. <<<<<LINK NAAR OPZET >>>>> Deze opzet is ook gedeeld met de SARA om een advies op te geven. Daarnaast heeft de gemeente van de SARA alvast een advies ontvangen over ingrediënten voor een afwegingskader. Deze vindt u hier: <<<<<LINK advies SARA >>>>> Over dit advies voert de gemeente nog gesprekken met de SARA en betreft dit bij het opstellen van het Programma.

Tweede participatieronde: onderdelen van het Programma Windenergie

In het Programma zal, naast de afweging van gebieden, beleid en randvoorwaarden staan waar betrokkenen zich straks in de volgende fase aan moeten houden. Bij het invullen van deze randvoorwaarden is ruimte voor participatie. Op dit moment denken we aan de volgende onderwerpen waarbij een vorm van participatie kan plaatsvinden.

- **Van milieueffecten naar voorkeursalternatief:** De gemeente wil aan bewoners van Amsterdam vragen welke resultaten van de MER-onderzoeken het zwaarst wegen bij de locatiekeuzes en waarom. Dit moet leiden tot een voorstel voor de (combinatie van-) gebieden die het meest geschikt zijn voor windenergie in Amsterdam.
- **Betrekken van de omgeving:** bijvoorbeeld hoe moeten de partijen die na het programma-besluit een windmolen willen ontwikkelen de omgeving betrekken. Waar moet het participatieplan aan voldoen en moeten zij bijvoorbeeld een omgevingsberaad instellen, ideeën vragen aan omwonenden over de beste plek van een windmolen etc.
- **Meedoen en meedelen in de opbrengsten van windenergie:** Bijvoorbeeld, hoe kunnen omwonenden, Amsterdammers en lokale bedrijven straks meeprofiteren van de opbrengsten van de windmolens. Zien zij dit terug op hun energierekening, komt er een fonds om gewenste ontwikkelingen in de buurt te ondersteunen, kunnen bewoners meebeslissen over de molens en de exploitatie, kan dit in de vorm van een lokale coöperatie, etc.
- **Samenwerking door alle partijen:** Bij de ontwikkeling van een windmolen na het programma-besluit zijn veel partijen betrokken (initiatiefnemers, stadsdeel, centrale stad, provincie, grondeigenaar, etc.) Wie doet straks wat, en is bijvoorbeeld verantwoordelijk, voor de communicatie naar bewoners, het in de gaten houden van alle randvoorwaarden uit het besluit, het vaststellen van de benodigde onderzoeken, het participatieplan, het verlenen van de vergunning etc. Richtlijnen voor samenwerking: wie heeft in de volgende fase welke rol, samenwerking tussen etc.
- **Voldoen de windmolens ook na plaatsing aan alle eisen:** bijvoorbeeld hoe wordt in de gaten gehouden of de windmolens bijvoorbeeld niet te veel geluid maken, wie houdt dit in de gaten en wie doet wat als er toch iets niet goed gaat, kunnen omwonenden ingrijpen of ergens aan de bel trekken etc.
- **Hoe past een windmolen het beste in de omgeving:** bijvoorbeeld waar moet rekening mee worden gehouden als een definitieve plek wordt gekozen, hoe ziet de ruimte rondom de voet van de molen eruit, etc. Ruimtelijke afwegingen per zoekgebied. Welke elementen moeten op lokale schaal worden meegenomen.

Hoe deze onderwerpen er precies uit gaan zien en welke vorm van participatie dit concreet kan krijgen, wordt nader bepaald in de loop van 2023 en zal via verschillende kanalen worden gecommuniceerd. Waarschijnlijk zal het gaan om een vorm van consultatie met verschillende groepen van belanghebbenden. Denk aan initiatiefnemers, omwonenden, buurgemeenten en stadsdelen. Daarna worden alle resultaten verwerkt in het Ontwerp-Programma.

Derde Participatieronde: Zienswijzen op het Ontwerp-Programma en Plan-MER

De resultaten van alle onderzoeken en van het participatieproces worden verwerkt in een zogenaamd 'ontwerp-programma' ter voorbereiding op het definitieve politieke besluit over de zoekgebieden en randvoorwaarden. Voordat dit besluit wordt genomen, wordt het ontwerp-programma nog voorgelegd aan o.a. de SARA en de stadsdelen en daarna met het Plan-MER ter visie gelegd. Iedereen kan dan weer reageren met een zienswijze.

Na het Programma

Na Vaststelling van het Programma Windenergie Amsterdam kunnen op de aangewezen plekken ontwikkelende partijen (coöperaties) beginnen met het maken van plannen voor de bouw van windmolens. Zij moeten dit doen volgens alle regels die zijn beschreven in het PWA. Zij stellen samen met buurtbewoners een participatieplan op om lokaal samen te werken. Amsterdammers kunnen hierover inspreken bij de gemeenteraadscommissie. Het college van burgemeester en wethouders beoordeelt of het plan akkoord is.

CONCEPT

3 Doelen, uitgangspunten en niveaus van het participatieproces

Bij de verdere uitwerking hoe belanghebbenden betrokken kunnen worden bij de onderwerpen uit het vorige hoofdstuk gaat de gemeente uit van een aantal participatiedoelen en uitgangspunten die hieronder worden toegelicht. Daarna wordt kort ingegaan op de participatieniveaus en doelgroepen.

3.1 Participatiedoelen

De doelen die de gemeente voor ogen heeft bij het participatieproces rondom de Plan-MER en het Programma Windenergie Amsterdam zijn:

- Een open, transparant en navolgbaar proces waarin Amsterdammers, buurgemeenten en andere betrokkenen zich kunnen informeren met als mogelijk gevolg meer begrip voor het proces en de urgentie om te komen tot extra windenergie in Amsterdam;
- Amsterdammers, buurgemeenten en andere betrokkenen de mogelijkheid bieden om te adviseren op de conceptstukken Plan-MER en PWA en daarmee komen tot verrijking en aanscherping van de stukken;
- Het informeren van het College en de Raad over het participatieproces; en de uitkomsten daarvan; en
- Inzicht in de zorgen en wensen van Amsterdammers, buurgemeenten en andere betrokkenen ten behoeve van een zo geïnformeerd mogelijk besluit door het College over de zoeklocaties van windenergie binnen de gemeentegrenzen van Amsterdam.

3.2 Uitgangspunten participatie

Bij het uitwerken van de manieren om Amsterdammers te betrekken bij de besluitvorming over Programma Windenergie Amsterdam, hanteert de gemeente de uitgangspunten:

- De doelstelling van minimaal 52 MW windenergie binnen de gemeentegrenzen van Amsterdam staat niet ter discussie. Participatie gaat over de vragen hoe en op welke locaties binnen de gemeentegrenzen dit het beste past.
- Dit participatieproces is een aanvulling op de wettelijke verplichte inspraak, waarbij zienswijzen kunnen worden ingediend op de concept NRD, concept Plan-MER en het ontwerp Programma Windenergie Amsterdam.
- De participatie start niet op nul, inbreng uit de voorgaande fases (RES 1.0 en de Reflectiefase, denk aan Signalen uit de stad) vormen de basis van het huidige traject.
- We nodigen alleen uit voor participatie wanneer:
 - dit informatie kan toevoegen aan eerder verkregen inbreng;
 - wanneer het daadwerkelijk bijdraagt aan de participatiedoelen en extra informatie geeft voor een stads brede afweging; en
 - er voldoende beleidsruimte is om mee te denken.
- Alle betrokkenen hebben een verantwoordelijkheid in het waarborgen van een veilige sfeer gericht op informatie-uitwisseling en open dialoog. De gemeente is eindverantwoordelijk.
De gemeente licht tijdens het proces toe wanneer en waarom inbreng uit het participatieproces niet kan worden overgenomen, of bijvoorbeeld tijdens een volgende fase aan bod komt.

3.3 Participatie niveaus

In deze paragraaf worden participatie niveaus (informereren, reageren en adviseren en consulteren) toegelicht met de diverse doelgroepen die betrokken zijn bij de ontwikkeling van windenergie in Amsterdam.

Omdat de definitieve participatievormen (bijeenkomsten, enquêtes, etc.) nog moeten worden uitgewerkt, staat hiervan een aantal voorbeelden in hoofdstuk 5.

Informereren

De gemeente organiseert informatiebijeenkomsten om stakeholders en betrokkenen mee te nemen in de stand van zaken van de opgave om windenergie in Amsterdam te realiseren.

Voor collega ambtenaren uit Amsterdam en uit buurgemeenten, voor SARA (meer informatie over de SARA in hoofdstuk 5) en voor raadsleden van Amsterdam worden technische-/informatiesessies georganiseerd. Voor de bewoners van Amsterdam en buurgemeenten worden laagdrempelige informatiebijeenkomsten georganiseerd, en bijvoorbeeld spreekuren. Deze zijn doorgaans gekoppeld aan inspraakmomenten.

Doelgroepen o.a.: de bewoners van Amsterdam en buurgemeenten, de SARA, collega ambtenaren uit Amsterdam en uit buurgemeenten, raadsleden van Amsterdam.

Reageren

Zowel de SARA als betrokken overheden kunnen reageren op de stukken van de NRD, plan-MER en PWA. Nadat deze reacties zijn verwerkt, worden de stukken ter visie gelegd. Tijdens de ter visie legging kan iedereen die dat wil reageren op de stukken in de vorm van een zienswijze (zie hoofdstuk 5 voor meer informatie over het indienen van een zienswijze). Deze worden allemaal gelezen en beoordeeld. Het resultaat wordt gepubliceerd in de vorm van een Nota van Beantwoording.

Doelgroepen o.a.: bewoners in en rond de zoekgebieden en Amsterdammers, SARA, buurgemeenten, stadsdelen, omgevingsdienst, provincie.

Adviseren en consulteren

Nadat de plan-MER onderzoeken zijn afgerond, zijn er naar verwachting verschillende mogelijke combinaties van zoekgebieden met verschillende scores op thema's zoals gezondheid, natuur en landschap. Verschillende belangen en milieueffecten zullen door het college tegen elkaar worden afgewogen om tot een uiteindelijk voorkeursalternatief te komen. Hier is ruimte voor participatie in de vorm van het consulteren van belanghebbenden. Hoe deze participatie vorm krijgt zal pas nader worden bepaald zodra de plan-MER onderzoeken zijn afgerond.

Doelgroepen o.a.: alle Amsterdammers en bewoners van buurgemeenten, SARA.

4 Wanneer kunt u participeren?

Het traject van de NRD tot en met de besluitvorming van het PWA en Plan-MER door het college en de raad eindigt in 2024. Onderstaande tabel geeft inzicht in de doorlooptijd. Via de nieuwsbrief en andere mediakanalen wordt u geïnformeerd over deze momenten.

Datum	Product	Onderwerp
Februari – Maart 2023	NRD	<ul style="list-style-type: none">- Vrijgave NRD door B&W voor de ter visie legging- Ter visielegging NRD in februari - maart- Informatiebijeenkomst en spreekuren
Februari	PWA	<ul style="list-style-type: none">- Opzet PWA gepubliceerd op gemeente website
April/ mei	NRD	<ul style="list-style-type: none">- Nota van Beantwoording NRD opstellen en in besluitvorming college
April	PWA	<ul style="list-style-type: none">- Start opstellen PWA
Mei	Plan-MER	<ul style="list-style-type: none">- Start opstellen Plan-MER
Najaar 2023	PWA	<ul style="list-style-type: none">- Participatiesessies (participatievorm nog nader in te vullen zie hoofdstuk 3)- Informeren, adviseren en consulteren
Eind 2023/ begin 2024	PWA en Plan-MER	<ul style="list-style-type: none">- Ter visie legging ontwerp PWA en Plan-MER
Voorjaar 2024	PWA en Plan-MER	<ul style="list-style-type: none">- Besluitvorming PWA met Plan-MER in B&W en Raad

Tabel 3: Participatie over de NRD, PWA en Plan-MER in de tijd

Na het afronden van de PWA en de besluitvorming over de windturbine locaties volgt de initiatieffase. Zoals omschreven in hoofdstuk 2 zijn initiatiefnemers aan zet om een participatieplan op lokaal niveau op te stellen. Dat participatieplan dient te voldoen aan het beleid en randvoorwaarden die zijn opgesteld tijdens de participatie over de PWA. Tevens moet het plan door de Raad worden goedgekeurd voordat de uitvoering kan starten. De initiatiefnemer is, in samenwerking met de gemeente, verantwoordelijk voor het informeren en betrekken van omwonenden in de initiatieffase.

5 Voorbeelden van participatievormen

De participatievorm en de manier waarop sommige gesprekken het beste kunnen plaatsvinden, met wie, of hoe u uw mening kunt geven, wordt nog verder uitgewerkt en hangt af van het onderwerp en de uitkomsten van onder andere de Plan-MER onderzoeken. Bij sommige onderwerpen zal mogelijk gericht inbreng worden gevraagd aan bepaalde doelgroepen.

Participatie waarvan nu al vaststaat dat die zal plaatsvinden:

Advies van SARA

In maart 2022 is de Stedelijke Klankbordgroep uit de reflectiefase opgevolgd door de *Stedelijke Adviesgroep RES Amsterdam (SARA)*. SARA bestaat uit lokale vertegenwoordigers van verschillende belangengroepen met verschillende perspectieven op windenergie binnen de stadsgrenzen van Amsterdam zoals Natuur en Milieu, Windalarm, jong RES, leden van de klankbordgroepen Gezondheid en Natuur e.a. De gemeente heeft met de SARA werkafspraken gemaakt waarin is vastgelegd dat de SARA zal adviseren op concept producten van de gemeente zoals het NRD, Plan-MER en PWA voordat deze ter inzage gaan of elders worden gepubliceerd. Voor elk van deze producten krijgt de SARA 3 weken de tijd om te reageren. SARA zorgt voor raadpleging van haar achterban.

Openbaar maken en indienen zienswijze

Het indienen van een zienswijze is een formele reactie op een plan of besluit dat de overheid wil nemen. Dat plan of besluit wordt ter visie gelegd zodat eenieder het kan inzien. De periode van ter visie legging is 6 weken. Iedereen die dat wil, kan een zienswijze indienen op de concept NRD, het concept plan-MER en het ontwerp Programma Windenergie Amsterdam. Voor de NRD kunt u bijvoorbeeld aangeven of u vindt dat er nog iets ontbreekt in de onderzoeksopzet, of dat een bepaalde kwestie anders of meer uitgebreid onderzocht moet worden.

Het plan-MER wordt, tegelijk met het Programma Windenergie Amsterdam, ter visie gelegd. Voorafgaand aan deze participatiemomenten worden informatieavonden georganiseerd waarin naast de inhoud van de producten ook wordt toegelicht hoe men een zienswijze kan indienen. Alle zienswijzen worden gelezen, beoordeeld, beantwoord, verwerkt in een Nota van Beantwoording en mits relevant, opgenomen in het PWA. De Nota van Beantwoording sturen we naar iedereen die een zienswijze heeft ingediend en wordt ook gepubliceerd op de website van Amsterdam.

Commissie MER

De uitkomsten van het MER-onderzoek worden voorgelegd aan de commissie m.e.r., die beoordeelt of de onderzoeken goed zijn uitgevoerd en de conclusies passend zijn.

Stadsdelen, buurgemeenten en andere RES partners

De concept NRD, plan-MER en PWA worden overlegd met collega ambtenaren uit stadsdelen, buurgemeenten en andere RES partners zoals de Provincie Noord-Holland, de netbeheerder en het waterschap. De input van al deze partijen wordt, mits relevant,

verwerkt in het ontwerp-Programma voordat dit ter visie wordt gelegd. Tijdens de tervisielegging wordt er een formeel advies aan de stadsdelen gevraagd over het plan-MER en het PWA.

Mogelijke andere vormen van participatie

Op het moment dat blijkt dat de participatie zoals beschreven is op pagina 14 niet voldoet, wordt er gekeken naar andere vormen van participatie. Dit hangt onder andere af van het onderwerp en de uitkomsten van de Plan-MER onderzoeken. Een aantal mogelijke vormen van participatie waaraan wordt gedacht zijn:

Informatiebijeenkomsten

Tijdens verschillende informatie avonden/momenten is gelegenheid om vragen te stellen, maar ook om uw mening te geven. Hoe dit wordt georganiseerd is nog nader te bepalen, maar u kunt denken aan een ideeënbus of ter plaatse in te vullen enquêtes.

Debatavonden

Net als informatie momenten bieden debatavonden/-momenten de gelegenheid om uw mening te geven. Thema's en onderwerpen die aan bod zullen komen zijn afhankelijk van de plan-MER resultaten.

Online vragenlijst

De participatieruimte nadat de eerste voorkeursopstellingen zijn bepaald, zou zich kunnen lenen voor een online vragenlijst met bijvoorbeeld visualisaties van de mogelijke situaties.

Thematafels/thema avonden

Over specifieke, belangrijke onderwerpen zoals natuur en gezondheid/geluid kunnen themabijeenkomsten worden georganiseerd waar experts over de thema's bij aanwezig zijn en die meer het karakter hebben van een discussie/gesprek in plaats van het verstrekken van informatie.

Ateliers

Over lokale zoekgebieden en bijvoorbeeld het thema landschappelijke inpassing zouden ateliers een geschikte vorm kunnen zijn, met collega ambtenaren van Ruimtelijke Ontwikkeling, maar ook met stakeholders uit de omgeving.

6 Welke participatie heeft al plaatsgevonden?

De Participatie over windturbines in Amsterdam is al geruime tijd bezig en is een continu proces. Dit hoofdstuk beschrijft de participatie vóór het opstellen van de RES 1.0 tot aan het besluit om een plan-MER op te stellen tijdens de reflectiefase.

6.1 Vóór de RES 1.0

Amsterdam heeft sinds de start van het RES-proces in 2019 in dialoog met bewoners en andere belanghebbenden via lokale ateliers, informatieavonden, participatieavonden, spreekuren, enquêtes, wensen en bedenkingen en reacties op de concept RES in beeld gebracht met welke zorgen, wensen en belangenrekening moet worden gehouden. Alle verslagen van de sessies zijn gepubliceerd op de website van de Energieregio NHZ.

<https://energieregionh.nl/>

6.2 Na de RES 1.0: Reflectiefase (Signalen uit de stad en expertadviezen)

Bij het besluit over de Regionale Energie Strategie 1.0 (RES 1.0) in mei 2021 heeft de gemeenteraad besloten om een reflectiefase in te lassen om te inventariseren welke zorgen en behoeftes van betrokkenen er rond windturbines in Amsterdam leven. Ook is er een uitgebreide inventarisatie opgesteld van eerdere participatie-inbreng en ingediende raadsadressen.

Tijdens de reflectiefase zijn niet alleen zorgen en behoeftes van betrokkenen opgehaald, maar ook vragen en ideeën over bijvoorbeeld gezondheid en natuur. Dit hebben we gedaan in de vorm van verschillende lokale en stedelijke klankbordgroepen, een online vragenlijst, workshops over de leefomgeving en expertadviezen. De resultaten hiervan zijn samengebracht in het document "[signalen uit de stad \(PDF, 20 MB\)](#)".

Online vragenlijst

De online vragenlijst (raadpleging) werd breed uitgezet onder Amsterdammers en bewoners van buurgemeentes. In deze online raadpleging konden deelnemers invullen welke keuzes zij zouden maken voor windturbines in Amsterdam. Mensen konden dan zien wat de gevolgen van de verschillende keuzes zijn. Zo werd een deelnemer als het ware op de stoel van de bestuurder gezet. Op die manier kregen deelnemers inzicht in de voordelen en nadelen van de verschillende mogelijkheden.

Uit de online raadpleging blijkt dat voor een ruime meerderheid van de Amsterdammers gezondheid, duurzaamheid, rechtvaardigheid en natuur/ landschap belangrijke thema's zijn, en dat de deelnemers soms heel anders denken over de concrete invulling van deze waarden. Het grootste gedeelte van de vragenlijst bestond uit meerkeuzevragen, maar er was ook ruimte om in te vullen wat men in het algemeen vindt van het plaatsen van windturbines binnen de gemeentegrenzen van Amsterdam.

Aan de online vragenlijst deden 5435 bewoners uit Amsterdam en buurgemeentes mee.

Workshops over leefomgeving

In november 2021 zijn lokale workshops over de leefomgeving georganiseerd om informatie op te halen over de buurt waar deelnemers wonen en/of recreëren. Op gedetailleerd niveau konden deelnemers aangeven hoe zij bepaalde plekken in hun buurt gebruiken en ervaren, en hoe het plaatsen van een windturbine deze ervaring mogelijk zou kunnen beïnvloeden. Met deze manier van onderzoek zijn kenmerken van bepaalde buurten in en rond de zoekgebieden naar boven gekomen, die anders niet zichtbaar zouden zijn. Workshops werden gehouden op 18 verschillende locaties in de 4 stadsdelen die in/bij de zoekgebieden liggen. Lees [de uitkomsten van het onderzoek naar de leefomgeving](#) door middel van workshops.

Klankbord- en expertgroepen

Bewoners, deskundigen of belanghebbenden die een groep of organisatie vertegenwoordigen konden zich aanmelden om mee te doen met een klankbordgroep. Tijdens de reflectiefase en daarna gaven verschillende klankbordgroepen feedback op het proces om geschikte plekken voor windturbines te vinden. Het Nederlands Platform Burgerparticipatie Overheidsbeleid heeft advies gegeven over de samenstelling van de groepen. Er was een stedelijke klankbordgroep en voor de zoekgebieden in Nieuw-West, Noord, Oost en Zuidoost waren er lokale groepen. De aantal keren dat er bijeenkomsten zijn geweest of in welke vorm, verschilt per groep.

- [Meer informatie over de klankbordgroepen.](#)
- [Verslagen klankbordgroepen bijeenkomsten](#) op de pagina van Energieregio Noord-Holland Zuid.

Expertadviezen gezondheid en natuur

Aparte expertgroepen hebben zich gebogen over de thema's gezondheid en natuur. Begin april 2022 hebben de expertgroepen het advies opgeleverd. Hiermee is de reflectiefase afgerond. In de NRD staat hoe deze adviezen al dan niet worden meegenomen in de producten na de NRD.

- [Advies van expertgroep gezondheid \(PDF, 680 kB\)](#)
- [Advies van expertgroep natuur \(PDF, 938 kB\)](#)

Signalen uit de stad

[In signalen uit de stad \(PDF, 20 MB\)](#), zijn alle signalen die zijn opgehaald met bovenstaande participatieactiviteiten gebundeld. In 'Signalen uit de stad', staan meningen en opvattingen naast elkaar, zonder dat de gemeente aangeeft welke inbreng belangrijker of minder belangrijk is. Zorgen en behoeftes die voorkomen in Signalen uit de stad, zijn verwerkt in de NRD. Hierin is schematisch weergegeven wat er met bepaalde zorgen en behoeftes wordt gedaan; hoe deze terugkomen in het onderzoek of hoe hier rekening mee wordt gehouden in het vervolg participatieproces.

De klankbordgroepen hebben in de reflectiefase gereageerd op Signalen uit de stad. Deze

reacties zijn verzameld en verwerkt in een [Reactienota zie de pagina van Energieregio Noord-Holland Zuid. https://energieregionh.nl/documenten/documenten-energieregio-noord-holland-zuid#amsterdam](https://energieregionh.nl/documenten/documenten-energieregio-noord-holland-zuid#amsterdam)

CONCEPT