

# NOTITIE REIKWIJDTE EN DETAILNIVEAU

## Omgevingsvisie 2.0

Gemeente Eindhoven  
Ruimtelijke Expertise - Verkeer,  
Milieu en Duurzaamheid

Oktober 2022



EINDHOVEN





# INHOUD

Colofon	2
Begrippenlijst	2
<b>1. Inleiding</b>	<b>3</b>
1.1 Omgevingseffectrapportage (OER) voor de Eindhovense omgevingsvisie	4
1.2 Wat is een notitie reikwijdte en detailniveau (NRD)	4
1.3 Proces o.e.r. gekoppeld aan omgevingsvisie	4
1.4 Participatie en communicatie	5
<b>2. Beleidskader</b>	<b>7</b>
2.1 Nationale en provinciale Omgevingsvisie	7
2.2 Provinciale Omgevingsvisie	7
2.3 Omgevingsvisie 'Eindhoven: Kloppend hart van Brainport'	8
<b>3. Omgevingsvisie Eindhoven 2.0</b>	<b>9</b>
3.1 Vereisten omgevingsvisie	9
3.2 Stedelijke opgaven voor de gemeente Eindhoven	10
<b>4. Het Eindhovense OER</b>	<b>10</b>
4.1 Onderzoeksvarianten	11
4.2 Alternatieven stedelijke opgaven	12
4.2.1. Onderzoeksvariant 1: Eindhoven City	12
4.2.2. Onderzoeksvariant 2: Stedelijke knooppunten	13
4.2.3. Onderzoeksvariant 3: Gespreide groei in de stad	14
4.3 Referentievariant	15
4.3.1 Reikwijdte: Beoordelingscriteria	15
4.4 Detailniveau	18
<b>5. Procedure</b>	<b>19</b>
Bijlage 1: Prioriteiten beleidskeuzes NOVI	21
Bijlage 2: Provinciale opgaves vanuit de POVI	22
Bijlage 3: Ambitie Omgevingsvisie 1.0	23

## Begrippenlijst

MER: Milieueffectrapport

m.e.r.: procedure van de milieueffectrapportage

OER.: Omgevingseffectrapport

o.e.r.: procedure van de omgevingseffectrapportage

Centrum: Binnenstad + KnoopXL

Randweg: A2/N2

HOV: Hoogwaardig openbaar vervoer

De Ring: de doorgaande ringweg binnen Eindhoven bestaande uit de Insulindelaan, Jeroen Boschlaan, Piuslaan, Boutenslaan, Limburglaan, Botenlaan, Beukenlaan, Kronehoefstraat en Onze Lieve Vrouwenstraat

## Colofon

Uitgave gemeente Eindhoven

RE - Ruimtelijke Expertise

RE.VMD - Verkeer, Milieu en Duurzaamheid

Oktober 2022



# 1

## INLEIDING

**Eindhoven staat voor grote ambities en opgaven. We hebben te maken met de woningbouwopgave, een groeiende stad, de energietransitie en het veranderende klimaat. We groeien naar 300.000 inwoners, bouwen 40.000 woningen en realiseren 36.000 nieuwe arbeidsplaatsen in de stad (tot 2040).**

Om te bepalen hoe we al deze ambities en opgaven een plaats kunnen geven binnen Eindhoven werken we aan de Omgevingsvisie 2.0. De omgevingsvisie is een integrale visie die de hoofdrichting van de ruimtelijke ontwikkeling van Eindhoven voor de lange termijn bepaald. De omgevingsvisie laat zien wat de samenhang is tussen bijvoorbeeld ruimte, wonen, werken, milieu, gezondheid, natuur, verkeer en erfgoed.

Bij het opstellen van de omgevingsvisie is het verplicht om in kaart te brengen wat de milieueffecten op de omgeving zijn van de keuzes die gemaakt kunnen worden. Daarvoor wordt een omgevingseffectrapportage (OER) gemaakt.

Dit document, de notitie reikwijdte en detailniveau (NRD), is de startnotitie voor de procedure voor de omgevingseffectrapportage (o.e.r). De Notitie Reikwijdte en detailniveau (NRD) bepaalt het speelveld waarbinnen de (milieu)effecten onderzocht kunnen worden. Dit wordt gedaan aan de hand van beoordelingscriteria en onderzoeksvarianten.

In het Eindhovense OER wordt ten behoeve van het onderzoek uitgegaan van drie onderzoeksvarianten waarin de verstedelijkingsopgave van Eindhoven uitgewerkt is op basis van vaste uitgangspunten. Hierbij hebben we realistische extremen in beeld gebracht die aansluiten bij de reeds gemaakte afspraken met provincie en rijk. De onderzoeksvarianten worden beoordeeld op de verschillende beoordelingscriteria.

De onderzoeksvarianten bepalen het speelveld aan de hand waarvan de keuzes voor de omgevingsvisie gemaakt worden. De strategische keuzes van de omgevingsvisie staan los van de onderzoeksvarianten.

## 1.1 Omgevingseffectrapportage (OER) voor de Eindhovense omgevingsvisie

De gemeente Eindhoven werkt aan de omgevingsvisie 2.0. De omgevingsvisie 2.0 is een verdere uitwerking van de vastgestelde omgevingsvisie 1.0 'Eindhoven kloppend hart van Brainport'. Hierin hebben we aan de hand van het bestaande beleid zes stedelijke opgaven geformuleerd. Dit zijn de opgaven waar we als gemeente de komende jaren aan willen werken.

Met de omgevingsvisie 2.0 gaan we een stap verder. Om onze ambities waar te kunnen maken en gelijktijdig een aantrekkelijke, gezonde stad te zijn en te blijven moeten we keuzes maken. We verdelen de stad in verschillende deelgebieden en kijken per deelgebied wat de belangrijkste opgaven zijn. Het verplichte milieueffectrapport helpt Eindhoven inzicht te krijgen in het (milieu)effect van de ambities van de Eindhoven. Dit helpt bij het maken van keuzes die nodig zijn voor het verwezenlijken van de ambities en gelijktijdig een aantrekkelijke, gezonde stad te zijn en te blijven.

Er is voor gekozen om deze m.e.r. te verbreden en uit te breiden tot een omgevingseffectrapportage (OER). De omgevingseffectrapportage is een verbreding van de milieueffectrapportage (m.e.r.) en neemt meer aspecten mee in de beoordeling dan de verplichte planMER. Het doel van de o.e.r. is om het omgevingsbelang volwaardig en vroegtijdig mee te nemen in de besluitvorming. Naast de klassieke milieuthema's van een m.e.r. (zoals luchtkwaliteit, bodemkwaliteit, omgevingsveiligheid etc.) worden ook andere effecten op de omgeving inzichtelijk gemaakt. Dit zijn bijvoorbeeld effecten op sociaal gebied en gezondheid.

De o.e.r. geeft niet alleen inzicht in de (milieu)gevolgen van verschillende varianten, er kan ook prioritering worden aangebracht in de verschillende

opgaven. Zo worden de consequenties voor de leefomgeving meegenomen bij de besluitvorming over de omgevingsvisie.

## 1.2 Wat is een notitie reikwijdte en detailniveau (NRD)

De NRD beschrijft hoe de omgevingsmilieueffectrapportage voor de Omgevingsvisie Eindhoven 2.0 wordt uitgevoerd. De NRD beschrijft welke onderwerpen in het OER aan bod komen en op welke manier de effecten van de keuzes in de Omgevingsvisie Eindhoven 2.0 worden onderzocht. Dit wordt samen aangeduid als de reikwijdte en het detailniveau van de onderzoeken die worden gedaan in het kader van de o.e.r.

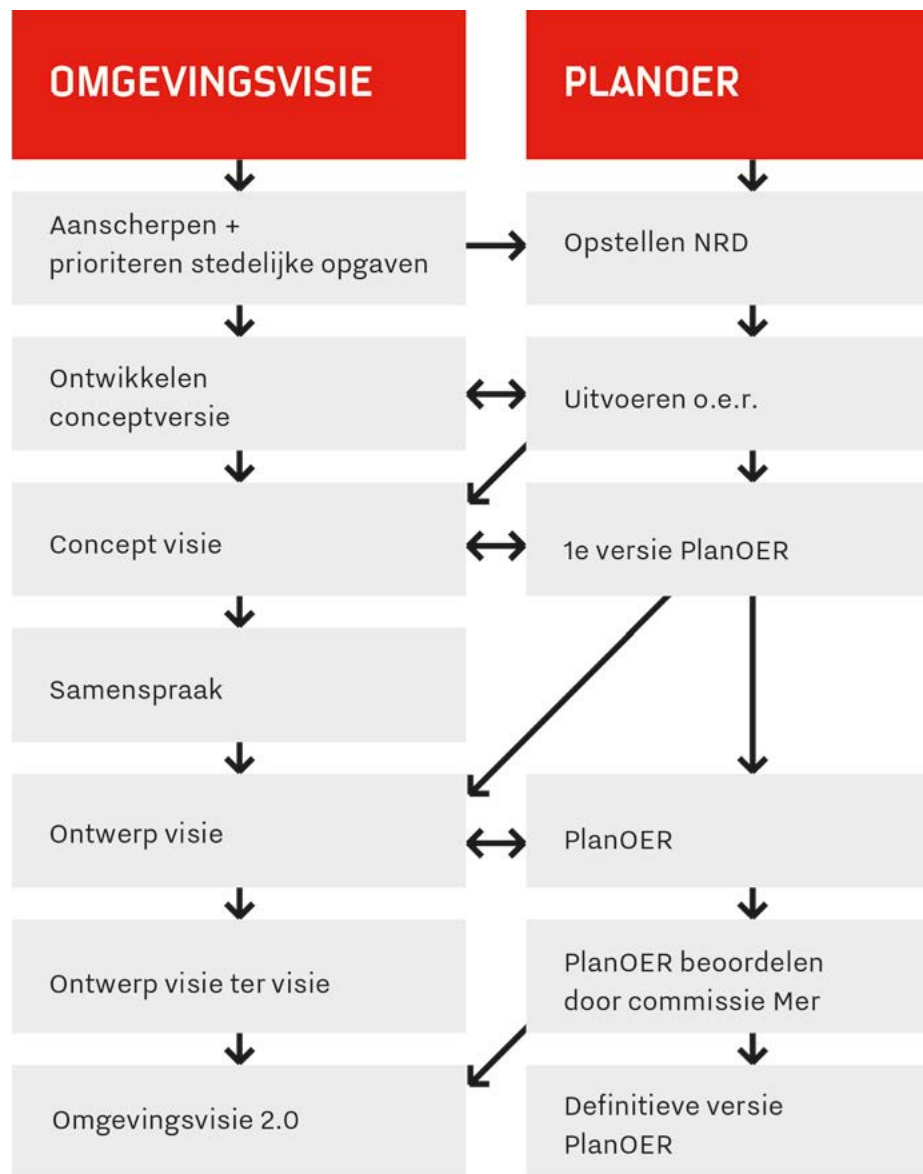
## 1.3 Proces o.e.r. gekoppeld aan omgevingsvisie

De omgevingsvisie biedt een strategisch kader voor de ontwikkeling van de fysieke leefomgeving. Naast de omgevingsvisie wordt het Ontwikkel Perspectief Eindhoven (OPE) ontwikkeld. Het OPE omschrijft het tactisch kader voor de ontwikkelingen in de stad. Samen vormen ze de basis voor toekomstige ontwikkelingen.

De o.e.r. is gekoppeld aan het proces van de omgevingsvisie. De o.e.r. brengt de consequenties en mogelijke maatregelen van ambities en beleid in beeld. Op basis hiervan kunnen strategische beleidskeuzes in de omgevingsvisie gemaakt en/of aangescherpt worden. Op deze manier worden de consequenties voor de leefomgeving meegenomen bij de besluitvorming over de omgevingsvisie.

Concreet zijn er twee momenten waarop de o.e.r. en de omgevingsvisie samenkomen. Dit is tijdens de concept-omgevingsvisie en bij de ontwerp-omgevingsvisie. Op deze momenten kunnen zowel de o.e.r. als de omgevingsvisie aangescherpt of bijgesteld worden om te komen een definitieve omgevingsvisie.





Figuur 1: Proces o.e.r. gekoppeld aan omgevingsvisie.

## 1.4 Participatie en communicatie

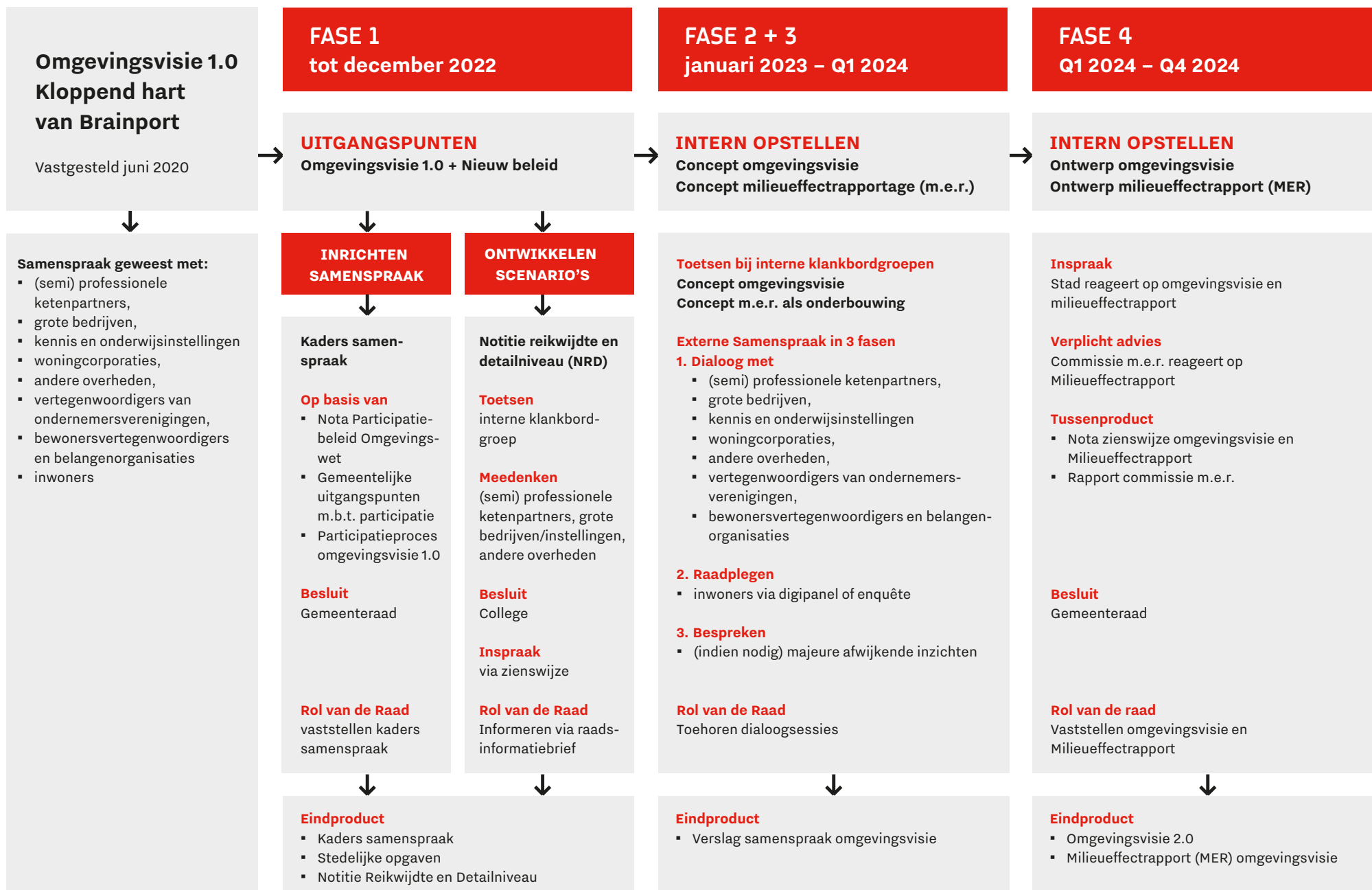
In oktober 2021 is de Nota Participatiebeleid Omgevingswet vastgesteld. Deze nota geeft invulling aan de wijze van participatie voor de wettelijke kerninstrumenten van de Omgevingswet: de omgevingsvisie, programma's, het omgevingsplan en de omgevingsvergunning. De beleidsnota Participatiebeleid Omgevingswet sluit aan op de Nota inwoners en overheidsparticipatie 2021.

We voeren participatie ten behoeve van de omgevingsvisie. Hiervoor stellen we kaders voor samenspraak op die in december 2022 ter vaststelling aangeboden worden aan de gemeenteraad. Het doel is om middels participatie te komen tot een breed gedragen omgevingsvisie dat een strategisch afwegingskader biedt waarmee sturing kan worden gegeven aan de grote opgaven in de fysieke leefomgeving van de gemeente Eindhoven. De omgevingseffectrapportage wordt tijdens het samenspraakproces ingezet ter verduidelijking en onderbouwing.

De concept NRD is in oktober 2022 besproken met (semi) professionele partijen, vertegenwoordigers van grote bedrijven en instellingen en andere overheden. Tijdens deze bijeenkomst is het concept NRD toegelicht en is om reacties gevraagd. Er is een samenspraakverslag opgesteld waarin is aangegeven welke input is meegenomen en welke (gemotiveerd) niet. De NRD wordt ter inzage gelegd en via een inspraakprocedure krijgt iedereen de gelegenheid om te reageren. Van de reacties wordt een Nota van Zienswijzen gemaakt. Daarnaast wordt de NRD ter beoordeling aan de commissie m.e.r. aangeboden. De commissie brengt een advies uit wat betrokken wordt in de uitwerking van de o.e.r.

De ontwerp omgevingsvisie en ontwerp OER zullen aan het einde van het proces (medio 2024) gelijktijdig ter inzage worden gelegd. Van de reacties wordt een Nota van Zienswijze gemaakt. De omgevingsvisie en OER zullen samen met de Nota van Zienswijze ter vaststelling aan de gemeenteraad worden aangeboden.

Het volledige proces om te komen tot een omgevingsvisie (inclusief NRD) wordt gepubliceerd op [eindhoven.nl/omgevingsvisie](https://eindhoven.nl/omgevingsvisie).



Figuur 2: het participatieproces.





## BELEIDSKADER

Het beleidskader voor de omgevingsvisie 2.0 is de nationale omgevingsvisie (NOVI), de provinciale omgevingsvisie (POVO) en de Omgevingsvisie 1.0 van Eindhoven.

### 2.1 Nationale en provinciale Omgevingsvisie

Met de nationale omgevingsvisie (NOVI) geeft het Rijk haar langetermijnvisie naar 2050. Het Rijk wil sturing en richting geven op nationale belangen. Deze komen samen in vier prioriteiten met haar beleidskeuzes. Deze uitgangspunten worden toegelicht in bijlage 1.

### 2.2 Provinciale Omgevingsvisie

De provincie Noord-Brabant heeft in december 2018 haar omgevingsvisie (POVI) vastgesteld. In de omgevingsvisie is een beeld gegeven van het Brabant van nu en het Brabant in 2050 (Panorama 2050). In de panorama is aangegeven dat Brabant in 2050, welvarend, verbonden, klimaatproof en vernieuwend is. Vervolgens is aangegeven hoe ze daar willen komen. Hiervoor zijn vijf kernwaarden gedefinieerd:

- gaan voor meerwaarde-creatie
- gaan voor technische en sociale innovatie
- gaan voor kwaliteit boven kwantiteit
- gaan voor steeds beter
- gaan voor proactief en preventief boven gevolgbeperking en herstel



Vervolgens zijn de belangrijkste inhoudelijke opgaven geformuleerd. Deze bestaat uit één basisopgave en vier hoofdoggaven. In de POVI is een doel voor 2050 geformuleerd en een tussendoel in 2030. De provinciale opgaves zijn te vinden in bijlage 2.

## 2.3 Omgevingsvisie 'Eindhoven: Kloppend hart van Brainport'

In juni 2020 heeft de gemeente Eindhoven een eerste omgevingsvisie vastgesteld (hierna genoemd Omgevingsvisie 1.0). Hierin is de volgende ambitie opgenomen:

*“Als centrumstad vervult Eindhoven een cruciale rol bij de versterking van Brainport Eindhoven als economische wereldspeler op het gebied van kennis-intensieve maakindustrie en design. Om internationaal concurrerend te blijven, streeft Eindhoven samen met de regio naar een excellent woon- en werkklimaat. Eindhoven zet daarom randvoorwaardelijk in op gezonde en duurzame verstedelijking met behoud van stedelijke en dorps kwaliteiten en met bijzondere aandacht voor sociale cohesie en inclusie. Eindhoven is in staat om zich snel aan te passen aan de steeds veranderende vaag naar geschikte en betaalbare ruimte om te wonen, werken, verblijven en recreëren.”*

Deze ambitie vertaalt zich naar vier deelambities. Eindhoven als: economische wereldspeler; gezonde en toekomstbestendige stad; een sociale, inclusieve en gastvrije stad en een authentieke stad met sterke gebieden.

En uitwerking hiervan is terug te vinden in bijlage 3.







# 3

## OMGEVINGSVISIE EINDHOVEN 2.0

### 3.1 Vereisten omgevingsvisie

De Omgevingswet noemt aspecten die verplicht onderdeel zijn van de omgevingsvisie. Artikel 3.3 van de Omgevingswet verplicht om rekening te houden met verschillende beginselen, zie onderstaande kader.

#### Artikel 3.3 (doorwerking beginselen)

In een omgevingsvisie wordt rekening gehouden met het voorzorgsbeginsel, het beginsel van preventief handelen, het beginsel dat milieuaantastingen bij voorrang aan de bron dienen te worden bestreden en het beginsel dat de vervuiler betaald.

Deze beginselen komen direct voort uit het milieubeleid van de Europese Unie en zorgen voor inhoudelijke sturing op het beleid voor de fysieke leefomgeving.

In artikel 3.2 van de Omgevingswet komen de vereisten aan de inhoud van de omgevingsvisie aan bod, zie onderstaande kader.

#### Artikel 3.2 (inhoud omgevingsvisie)

Een omgevingsvisie bevat, mede voor de uitoefening van taken en bevoegdheden, bedoeld in artikel 2.1, eerste lid:

- a. een beschrijving van de hoofdlijnen en van de kwaliteit van de fysieke leefomgeving,
- b. de hoofdlijnen van de voorgenomen ontwikkeling, het gebruik, het beheer, de bescherming en behoud van het grondgebied,
- c. de hoofdzaken van het voor de fysieke leefomgeving te voeren integrale beleid.

Behalve de bovenstaande eisen is de omgevingsvisie vormvrij. De detaillering van de omgevingsvisie wordt bepaald door gemeente. Deze detaillering zal in de volgende hoofdstukken uiteen worden gezet.

### 3.2 Stedelijke opgaven voor de gemeente Eindhoven

In 2020 is de eerste omgevingsvisie van de gemeente Eindhoven vastgesteld. De ambitie, de staat van de stad en de gesignaleerde trends ten tijde van de vaststelling van de visie, hebben geleid tot de volgende zes stedelijke opgaven.

1. Werken aan een gezonde groei van de stad
2. Werken aan een aantrekkelijk en hoogstedelijk centrum
3. Werken aan leefbare, sociale wijken met een sterke identiteit
4. Werken aan een duurzame en concurrerende economie
5. Werken aan de energietransitie van de stad
6. Werken aan een goede stedelijke bereikbaarheid.

Deze opgaven zijn stadsbreed en dragen bij aan het realiseren van de deelambities zoals genoemd in paragraaf 2.3.

Voor de omgevingsvisie 2.0 is onderzocht welk beleid is opgesteld tussen het opstellen van de eerste omgevingsvisie en maken van de omgevingsvisie 2.0. Het nieuwe beleid leidt naar verwachting tot aanscherping van de ambities en het wijzigen of toevoegen van stedelijke opgaven. Dit wordt dan meegenomen in de omgevingsvisie 2.0.



## HET EINDHOVENSE OER

**Het stedelijk gebied Eindhoven (SGE ) groeit als kool. De afgelopen jaren zijn er vele duizenden banen bijgekomen. Met de toewijzing van de mainport-status aan Brainport Eindhoven is de regio sinds 2016 erkend als één van de drie economische kerngebieden van Nederland. De aantrekkingskracht van de regio leidt tot groei en deze groei brengt kansen en uitdagingen met zich mee. Dat het SGE groeit is een gegeven. Hoe deze groei eruitziet is een keuze.**

Om te zorgen voor een aantrekkelijke, goede en gezonde verstedelijking is het verstedelijkingsakkoord opgesteld. De afspraken in het verstedelijkingsakkoord zijn als uitgangspunt genomen voor de Eindhovens onderzoeksvarianten van het OER. Eindhoven bouwt 40.000 woningen en realiseert 36.000 arbeidsplaatsen op haar grondgebied tot 2040. We zorgen dat Eindhoven bereikbaar blijft en erkennen dat juist in verdichte steden ruimte voor groen en water extra van belang is. Hiervoor maken we gebruik van bestaande beleidstukken zoals Eindhoven op weg en het groenbeleidsplan.

In het Eindhovense OER brengen we in beeld welke effecten de ambities en het beleid hebben op de stad. Daarbij wordt ook de verstedelijkingsopgave meegenomen. Ook maakt het OER zichtbaar welke maatregelen er genomen kunnen worden om te borgen dat Eindhoven een leefbare stad blijft.

Voor een omgevingseffectrapportage is het gebruikelijk om te werken met verschillende onderzoeksvarianten om de consequenties inzichtelijk te maken en te helpen bij het maken van keuzes in de omgevingsvisie. Deze onderzoeksvarianten bepalen het speelveld aan de hand waarvan





keuzes voor de omgevingsvisie gemaakt worden. De strategische keuzes van de omgevingsvisie staan los van de onderzoeksvarianten.

In het Eindhovense OER wordt ten behoeve van het onderzoek uitgegaan van drie onderzoeksvarianten waarin de verstedelijkingsopgave van Eindhoven uitgewerkt is. De drie onderzoeksvarianten worden vergeleken met de autonome groei. Onder autonome groei verstaan we de nu vastgestelde projecten en overige kleinschalige ontwikkelingen in de stad die zonder inbreng van de overheid plaats vinden.

## 4.1 Onderzoeksvarianten

De onderzoeksvarianten geven het speelveld weer van de mogelijke groei van de stad op basis van de hieronder genoemde uitgangspunten. We brengen de (milieu)effecten van de verschillende varianten in beeld. Hierbij hebben we realistische extremen in beeld gebracht die aansluiten bij de reeds gemaakte afspraken met provincie en rijk.

### De uitgangspunten zijn:

- De groei van 62.000 woningen in het Stedelijk Gebied Eindhoven tot 2040; waarvan 40.000 woningen in Eindhoven;
- De groei van 72.000 arbeidsplaatsen in Stedelijk Gebied Eindhoven (SGE) tot 2040; waarvan 36.000 in Eindhoven;
- Uitgangspunt van 8 m<sup>2</sup> nieuw groen per woning.

### De onderzoeksvarianten onderscheiden zich van elkaar op deze onderdelen:

- de verdichtingsstrategie voor wonen en werken;
- de wijze van vergroening van de stad;
- de locaties van basis- en stedelijke voorzieningen;
- mobiliteitsmaatregelen.

De uitgangspunten en de variabele onderdelen leiden tot drie varianten: Eindhoven City, Stedelijke knooppunten en Gespreide groei. Deze worden toegelicht in paragraaf 4.2.

## 4.2 Alternatieven stedelijke opgaven

### 4.2.1. Onderzoeksvariant 1: Eindhoven City

Deze onderzoeksvariant bouwt voort op de metropolitane stedelijkheid van het centrumgebied van Eindhoven. Het zet in op het hoogstedelijk karakter van het centrum met 30.000 woningen binnen de ring, een toevoeging van zowel basis- als stedelijke voorzieningen binnen de ring, een hoogstedelijke woon- en werkomgeving met een toevoeging van 7.000 arbeidsplaatsen binnen de ring, meer groen in het centrum, voldoende beweeg en ontmoetingsruimte in de verdichte gebieden en een mobiliteitstransitie waarbij voetganger en fietser de eerste plaats komen te staan en het HOV sterk verbeterde verbindingen heeft met de economische toplocaties.



Vanwege de dichtbebouwde aard van de binnenstad van Eindhoven wordt voor nieuw groen gebruik gemaakt van de bebouwing. Dat wil zeggen: groene daken en groene gevels op de Eindhovense laag (2de maaiveld, zoals bedoeld in de Verdichtingsvisie). Daarnaast wordt ingezet op het versterken van de groenstructuren aan de binnenring en meer groen in het centrum.

De overige 10.000 woningen worden verdeeld over de stad gerealiseerd. Hierbij worden 5.000 woningen gerealiseerd in het gebied rondom de te ontwikkelen HOV-4 as. De overige arbeidsplaatsen zullen verdeeld worden over de bestaande bedrijventerreinen en campusgebieden.

De mobiliteit is gebaseerd op de '20 minuten stad'. De stedelijke voorzieningen zijn voor alle inwoners in 20 minuten bereikbaar. Het station Eindhoven Centraal is de centrale hub. De HOV structuur en de doorfietsroutes zorgen voor een directe verbinding met de binnenstad.

Het centrum is autoluw gemaakt, waarbij er parkeergelegenheden langs de Ring en bij invalswegen zijn gerealiseerd (Hub's en P&R). De doorstroming van autoverkeer verloopt via de Ring en de Radialen. Als afgeleide van het voorgaande wordt de Ring vergroend. Tevens is een Brainportlijn gerealiseerd die, vanuit de regio de belangrijkste economische hubs (Brainport, Hightech campus etc.) direct bereikbaar maakt. Deze lijn verbindt de campussen onderling en ook met het centrum en Eindhoven Centraal. Stapsgewijs wordt er gewerkt aan een milieuzone, met als doel een nul-emissie zone binnen de Ring in 2030 voor alle voertuigen.



Onderzoeksvariant 1



#### 4.2.2. Onderzoeksvariant 2: Stedelijke knooppunten

Deze onderzoeksvariant gaat uit van verdichten en vergroenen rondom nieuwe en bestaande stedelijke knooppunten. Ook hier wordt ingezet op het hoogstedelijk karakter van het centrum (20.000 woningen binnen de ring). Dit wordt echter aangevuld met een verdichting rondom andere stedelijk knooppunten zoals WoenselXL (12.000 woningen) en Zone HOV4 / Kastelenplein (8.000 woningen). In Woensel wordt de hoogspanningsleiding onder de grond geplaatst zodat hier ruimte ontstaat voor extra verdichtingsmogelijkheden en de leef kwaliteit van het omliggende gebied verbeterd wordt.

De basis- en stedelijke voorzieningen worden toegevoegd rondom de stedelijke knooppunten. Hiermee ontstaat een meer evenredige verdeling van de stedelijke voorzieningen over de stad. Door op deze manier te verdichten ontstaat een gemengd woonmilieu in de nabijheid van (H)OV knooppunten en voorzieningen. De arbeidplaatsen worden verdeeld over de stad met een toevoeging van 7.000 arbeidsplaatsen binnen de ring en een verdeling van de overige arbeidsplaatsen over de bestaande bedrijventerreinen (15.000 arbeidsplaatsen) en campussen (14.000 arbeidsplaatsen)

Het groen wordt in deze onderzoeksvariant bij voorkeur op het maaiveld geplaatst en vindt voornamelijk plaats via het versterken van de groene wiggen, de Dommelzone, groene binnenring en Kanaalpark/Kanaalzone.

De mobiliteit is gebaseerd op de '15 minuten stad'. De stedelijke voorzieningen zijn voor alle inwoners in 15 minuten bereikbaar. In de hele stad wordt ingezet op een mobiliteitstransitie waarbij mobiliteitshub's de mogelijkheid bieden om over te stappen op verschillende vervoersvormen. Het station Eindhoven Centraal is de centrale hub.

De stedelijke centra worden zodanig vormgegeven dat voetgangers zich makkelijk kunnen verplaatsen. Daarnaast worden er doorfietsroutes en stadfietsroutes gerealiseerd.

Het bestaande HOV netwerk wordt versterkt en er wordt ingezet op de Brainportlijn (OV). De doorstroming van het autoverkeer verloopt via de Randweg, de ring en de radialen. Hierdoor zijn de stedelijke knooppunten snel bereikbaar. Parkeergelegenheden worden geconcentreerd op regionale mobiliteitshubs aan de stadsranden en aan de ring. Waar overgestapt kan worden op andere vormen van (deel)mobiliteit. Hierdoor kan het centrum autoluw worden. Stapsgewijs wordt er gewerkt aan een milieuzone binnen de ring, met als doel een nul-emissie zone binnen de Ring in 2030 voor alle voertuigen.



Onderzoeksvariant 2

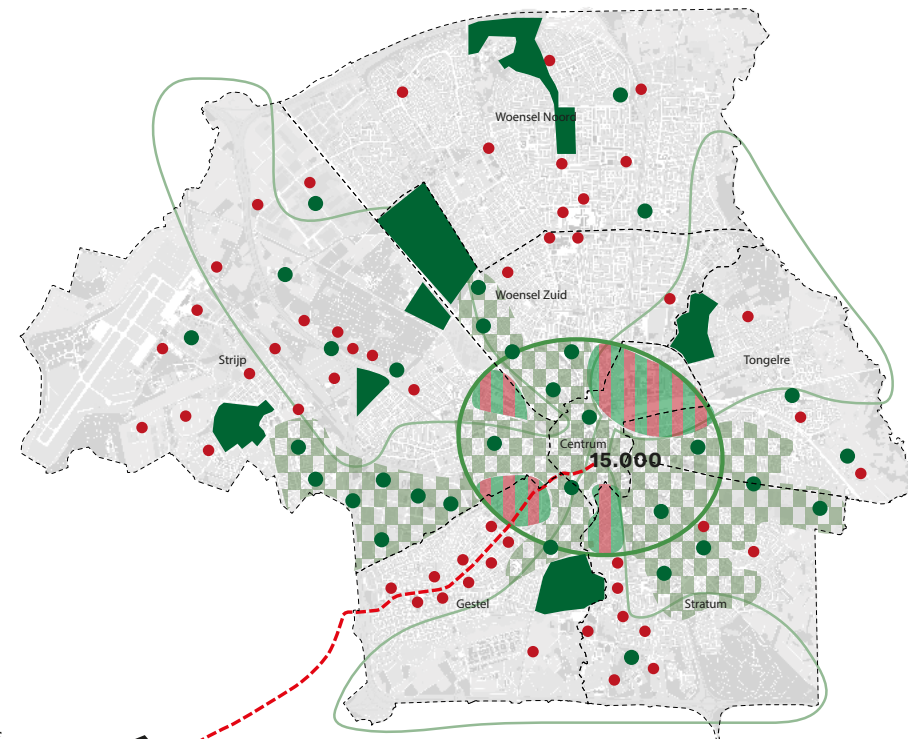
### 4.2.3. Onderzoeksvariant 3: Gespreide groei in de stad

In deze onderzoeksvariant wordt de verdichting van de stad ingericht rondom (wijk)centra. Het accent van de verdichting ligt hierbij in het centrum (15.000 woningen) waarbij de natuurlijke opbouw van de stad gehandhaafd wordt. De overige verdichting (25.000 woningen) vindt plaats rondom wijkcentra waarbij een gelijkmatige verdeling over de stad wordt aangehouden. De verdichting in de stadsdelen komt hierbij neer op een groei van 3.000 en 6.000 woningen per stadsdeel afhankelijk van de omvang van het stadsdeel.

De stedelijke voorzieningen zijn geconcentreerd in het centrum. Basisvoorzieningen worden toegevoegd in en rondom (wijk)centra. Op deze manier zijn basisvoorzieningen en OV voorzieningen in de directe omgeving aanwezig en wordt een impuls gegeven aan de bestaande wijkcentra.

Voor de realisatie van nieuw groen wordt ingezet op de aanpak van groenarme buurten en de ontwikkeling van kleinschalig groen in de wijken. De toevoeging van de arbeidsplaatsen worden verdeeld over de bestaande bedrijventerreinen en campussen waarbij het accent van de toevoeging op de grote bedrijventerreinen en campussen plaats vindt. Door de hele stad komen kleine mobiliteits hub's met o.a. auto deelsystemen en e-scooters/ fietsen.

Wat betreft mobiliteit wordt uitgegaan de '10 minuten stad'. De stedelijke voorzieningen zijn voor alle inwoners in 10 minuten bereikbaar. Er wordt ingezet op de extra aanleg van stadsfietsroutes en een goed loopnetwerk in de stadsdelen. Er komt door de hele stad een breed ontsluitend (H)ov-netwerk. De autobereikbaarheid verloopt via de Randweg, Ring, Radialen en belangrijke ontsluitingswegen Stapsgewijs wordt er gewerkt aan een milieuzone, met als doel een nul-emissie zone binnen de Ring in 2030 voor alle voertuigen.



Onderzoeksvariant 3



## 4.3 Referentievariant

Voor de referentievariante gaan we uit van autonome groei. Onder autonome groei verstaan we de nu vastgestelde projecten en overige kleinschalige ontwikkelingen in de stad (gemiddeld 1.500 woningen per jaar<sup>1</sup>). Dit komt neer op een groei van 27.000 woningen tot 2040. Daarnaast wordt uitgegaan van een gemiddelde groei van ongeveer 30.000 arbeidsplaatsen in de SGE regio. Ook wordt uitgegaan van de aanleg van 8 m<sup>2</sup> groen per woning. Hierbij wordt vooral ingezet op bestaande groenstructuren. Voor de mobiliteitsmaatregelen wordt uitgegaan van de uitvoering van het mobiliteitsbeleid Eindhoven op Weg (2013). Exclusief de 'mobiliteitstransitie' die is verbonden aan de geïntensiveerde stedelijke verdichting/ MIRT afspraken.

### 4.3.1 Reikwijdte: Beoordelingscriteria

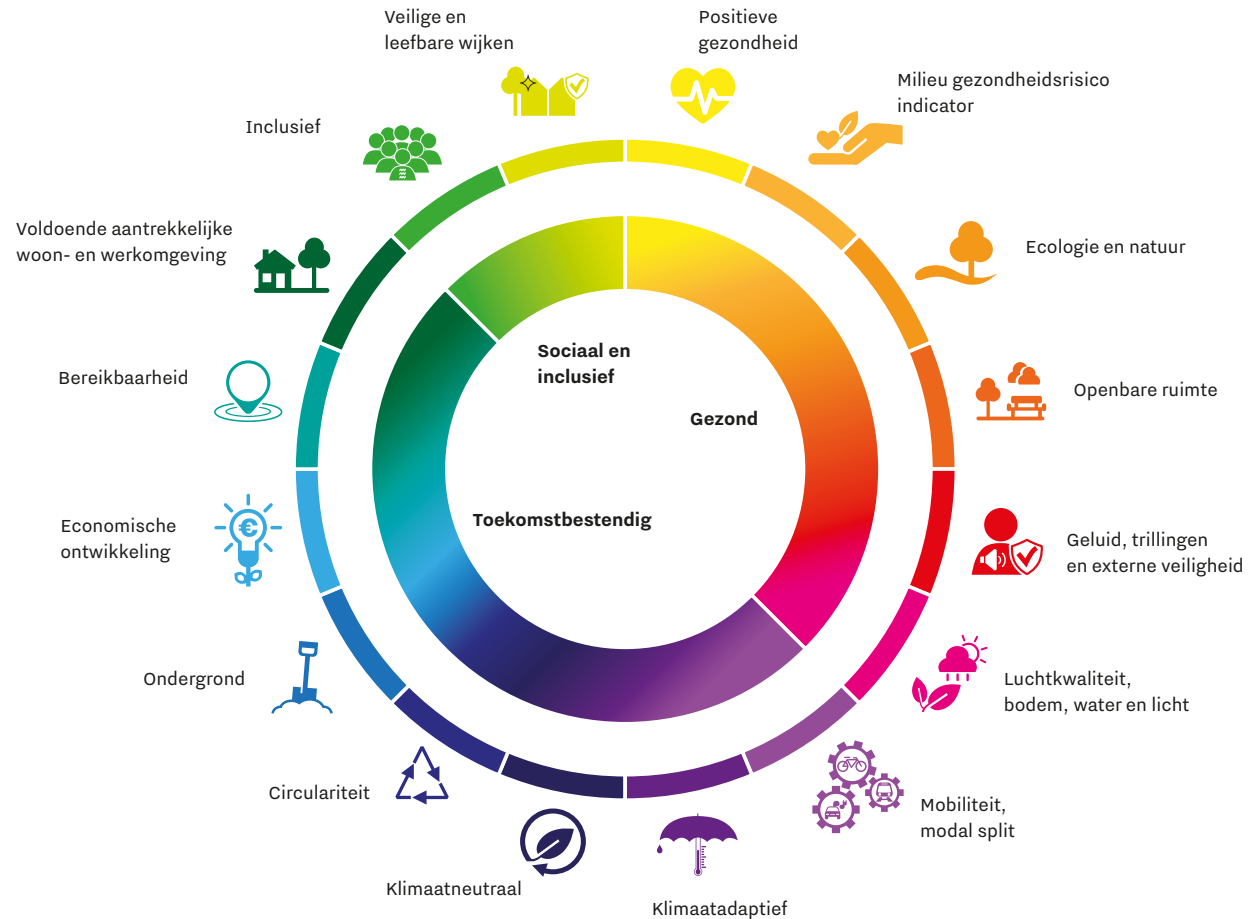
De onderzoeksvarianten worden beoordeeld aan de hand van zestien beoordelingscriteria. De beoordelingscriteria vallen uiteen in drie hoofdcategorieën:

1. Gezond: condities voor een gezonde en leefbare stad;
2. Toekomstbestendig: voorwaarden voor de economische en duurzame groei van de stad;
3. Sociaal en inclusief: voorwaarden voor een sociale en inclusieve stad.

In figuur 3 zijn de beoordelingscriteria gevisualiseerd.

In het volgende overzicht worden de beoordelingscriteria beschreven in relatie tot de ruimte vragende functies.

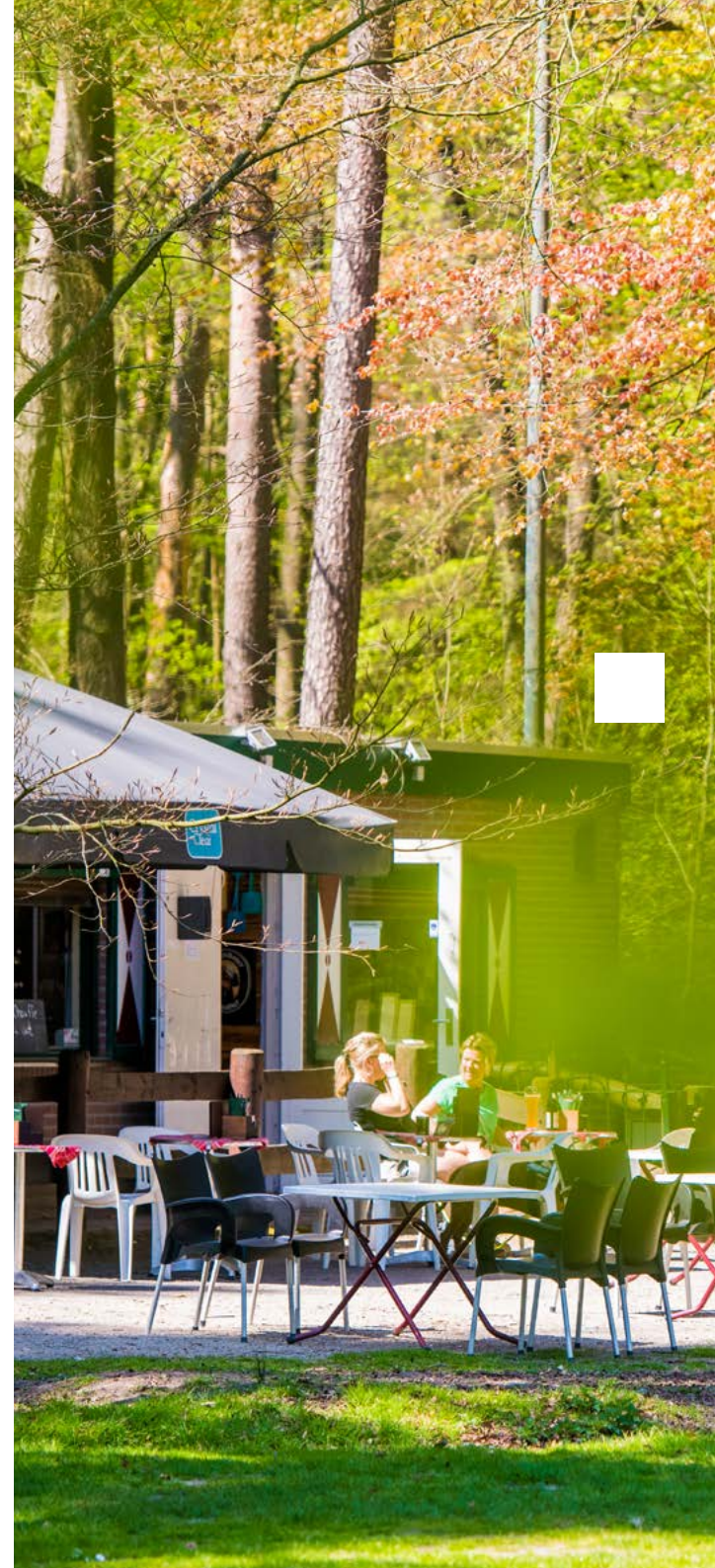
Figuur 3: Beoordelingscriteria ingedeeld in hoofd- en subcriteria.



<sup>1</sup> gebaseerd op de in Eindhoven per jaar in de afgelopen 10 jaar.

## GEZOND

BEOORDELINGSCRITEIA	BESCHRIJVING EN RELATIE MET RUIMTE VROGENDE FUNCTIES
Positieve gezondheid	<p>Het bevorderen van gezondheid door de fysieke leefomgeving zo in te richten dat het uitdaagt tot het maken van gezonde keuzes, bijvoorbeeld via:</p> <ul style="list-style-type: none"> <li>▪ gezonde bewegomgeving met voldoende groen, ontmoeten en recreatie</li> <li>▪ gezonde mobiliteit</li> </ul>
Milieu gezondheidsrisico indicator (MGR)	<p>Waarde wordt kwantitatief uitgedrukt in de MGR.</p> <p>De MGR geeft een gezondheidskundige beoordeling van de milieukwaliteit. Met dit instrument kunnen locaties geïdentificeerd worden waar (toekomstige) bewoners op basis van de gecumuleerde milieubelasting een hoog risico lopen op gezondheidseffecten. Ook kunnen hiermee de milieugezondheidsrisico's tussen planvarianten, alternatieven, scenario's vergeleken worden.</p>
Ecologie en natuur	<p>Waarde wordt bepaald door de mate waarin ruimte voor flora en fauna wordt geïntegreerd in de gebouwde omgeving waarbij ook gekeken wordt naar divers groen. Bijvoorbeeld groene gevels en nestkasten.</p> <p>De bestaande groene structuren zijn hierbij uitgangspunt.</p> <p>Waarde wordt bepaald door de mate waarin de ruimtevragende functies een bijdrage kunnen leveren aan het vergroten van de biodiversiteit door aanleg van meer groen op en rondom de nieuwe functies.</p>
Openbare ruimte	<p>Waarde wordt bepaald voor voldoende kwalitatieve openbare ruimte:</p> <ul style="list-style-type: none"> <li>▪ om te verblijven, te bewegen en te ontmoeten;</li> <li>▪ om te verplaatsen op een duurzame manier (wandelen en fietsen);</li> <li>▪ met voldoende ruimte voor groen;</li> <li>▪ met voldoende ruimte voor waterberging;</li> <li>▪ met voldoende ruimte om (uitsluitend!) voorzieningen met een algemeen maatschappelijk nut te faciliteren;</li> <li>▪ met voldoende ruimte voor het afhandelen van verkeer.</li> </ul>
Geluid, trillingen en externe veiligheid	<p>Waarde wordt bepaald voor een gezonde fysieke leefomgeving:</p> <ul style="list-style-type: none"> <li>▪ fysieke veiligheid van woon-werk omgeving;</li> <li>▪ voorkomen van negatieve invloeden in de vorm van geluid, trillingen en externe veiligheid.</li> </ul>
Mobiliteit, modal split	<p>De mate waarin er actief wordt verplaatst (lopen, fietsen, ov) door de inrichting van de stad en bijpassende vervoerssysteem. Er wordt ingezet op model split (andere vervoersmiddelen dan de auto)</p>
Luchtkwaliteit, bodem, water en licht	<p>Waarde wordt bepaald voor een gezonde leefomgeving, te weten</p> <ul style="list-style-type: none"> <li>▪ beperken van negatieve invloeden in de vorm van geur, licht, luchtkwaliteit of stof in de woonomgeving.</li> <li>▪ zo min mogelijk aantasting van de bodem- en watersystemen</li> </ul>





## TOEKOMSTBESTENDIG

BEORDEELINGSCRITERIA	BESCHRIJVING EN RELATIE MET RUIMTE VRAGENDE FUNCTIES
Klimaat adaptief	De mate waarin Eindhoven is voorbereid op de gevolgen van de klimaatverandering, waaronder droogte, wateroverlast en hitte stress.
Klimaatneutraal	De waarde wordt bepaald door de bijdrage aan de reductie van CO2 uitstoot via verschillende sporen via: <ul style="list-style-type: none"> <li>▪ vermindering van energie gebruik,</li> <li>▪ vervangen van fossiele bronnen door duurzame energie</li> <li>▪ bijdrage aan duurzame mobiliteit</li> </ul> Belangrijke indicator is de CO <sub>2</sub> uitstoot.
Economische ontwikkeling	De mate waarin de economie van Brainport Eindhoven groeit en het aantal banen toeneemt (in alle sectoren).  Ruimtelijke randvoorwaarden zijn hierbij: een goed woon- en vestigingsklimaat/verblijfsklimaat voor iedereen, behoud cultureel erfgoed, betaalbare woningen, bereikbare werkgebieden, diverse werkmilieu's en goede stedelijke- en basisvoorzieningen (o.a. onderwijs, huisartsen).
Ondergrond	De mate waarin de ondergrond van Eindhoven ruimte biedt voor de groei van de stad, te weten: <ul style="list-style-type: none"> <li>▪ voorwaarde voor de energietransitie en warmtetransitie;</li> <li>▪ grondwaterstand / grondwaterpeil;</li> <li>▪ ondergronds bouwen;</li> <li>▪ kabels en leidingen;</li> <li>▪ afvalinzameling;</li> <li>▪ groen, water en bodemkwaliteit.</li> </ul> Samenhang ondergrond en bovengrond.
Circulairiteit	De mate waarin de ruimtevrage functies worden ontwikkeld waarbij de negatieve effecten op mens en milieu zo klein mogelijk zijn. Dit geldt zowel bij ontwikkeling, productie en afvalstromen.
Bereikbaarheid	De mate waarin er sprake is van een robuust en flexibel vervoerssysteem met: <ul style="list-style-type: none"> <li>▪ voldoende capaciteit voor afwikkeling van de vraag;</li> <li>▪ een multi modaal vervoerssysteem met voldoende overstapmogelijkheden voor verschillende vormen van vervoer.</li> </ul>
Voldoende aantrekkelijke woon- en werkomgeving	De mate waarin de woon- en werkomgeving bijdraagt aan een groene, aangename stad met voldoende groen & water.  Beschikbaarheid van voldoende woningen.  Beschikbaarheid van voldoende bedrijfslocaties.





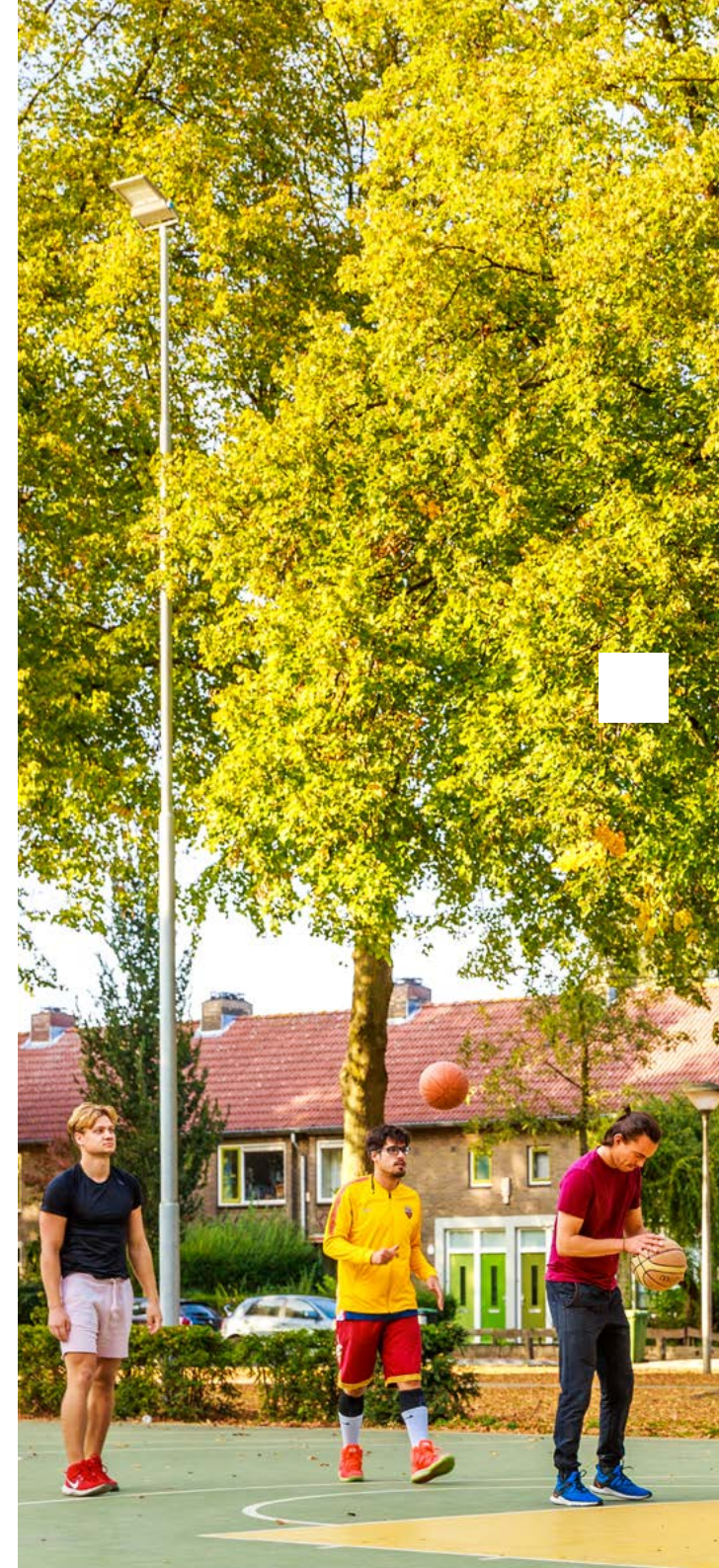
## SOCIAAL EN INCLUSIEF

BEOORDELINGSCRITEIA	BESCHRIJVING EN RELATIE MET RUIMTE VRAGENDE FUNCTIES
Inclusief	<p>De mate waarin Eindhovenaren zich thuis voelen en meedoen in het stedelijk leven.</p> <p>Randvoorwaardelijk hierbij zijn:</p> <ul style="list-style-type: none"><li>▪ gezonde en veilige leefomgeving;</li><li>▪ voldoende baankansen;</li><li>▪ voldoende betaalbare woningen;</li><li>▪ toegang tot voorzieningen;</li><li>▪ toegankelijk vervoer voor iedereen.</li></ul> <p>Voldoende kwalitatieve openbare ruimte.</p>
Veilige en leefbare wijken	<p>Waarde wordt bepaald voor een veilige en leefbare woonomgeving, te weten:</p> <ul style="list-style-type: none"><li>▪ sociale veiligheid;</li><li>▪ verkeersveiligheid;</li><li>▪ voorkomen van overlast en hinder.</li></ul>

### 4.4 Detailniveau

De omgevingsvisie heeft een hoog strategisch en beleidsmatig karakter. Dat betekent dat ontwikkelingen in hoofdlijnen worden geduid en de ruimtelijke fysieke vertaling globaal op kaart wordt aangegeven.

De huidige situatie wordt aan de hand van feitelijke informatie inzichtelijk worden gemaakt. Aspecten zoals mobiliteit, geluid, luchtkwaliteit en water worden waar mogelijk gemodelleerd. Gezien de abstracte aard van een omgevingsvisie is het niet goed mogelijk om de overige effecten op de leefomgeving modelmatig te berekenen. Het detailniveau van de overige effecten worden op basis van expertbeoordeling uitgevoerd. Deze beoordeling zullen worden gebaseerd op wetenschappelijk onderzoek, praktijkkennis en literatuurstudie.







# 5

## PROCEDURE

**De o.e.r.-procedure bestaat uit een aantal wettelijk vastgelegde stappen. In figuur 4 (volgende pagina) zijn die weergegeven.**

### **Kennisgeving en raadpleging**

De procedure start met de openbare kennisgeving van het voornemen om een OER op te stellen. Deze kennisgeving wordt gedaan in de vorm van de publicatie van de ter inzage legging van de NRD. Voorafgaand aan de ter inzage legging van de NRD is de concept NRD besproken met (semi) professionele partijen, vertegenwoordigers van grote bedrijven en instellingen en andere overheden. De NRD wordt ter inzage gelegd, iedereen kan reageren via een zienswijze. Ook wordt er in deze fase vrijwillig advies gevraagd aan de Commissie m.e.r.

### **Nota van Zienswijze NRD en opstellen planOER**

De mogelijke zienswijze(n) op de NRD worden verwerkt in de Nota van Zienswijzen. De uitkomsten van de Nota van Zienswijzen en het advies van de commissie m.e.r. worden betrokken bij de op te stellen OER. De OER wordt gelijktijdig opgesteld met de ontwerp-omgevingsvisie.

### **Ter inzage leggen OER en ontwerp-omgevingsvisie**

De procedure van de OER is gekoppeld aan de omgevingsvisie. Dit houdt in dat de ontwerp-Omgevingsvisie en de Plan-OER gelijktijdig zes weken ter inzage worden gelegd.

Ook worden gedurende het proces de relevante stakeholders geraadpleegd. In deze periode mag iedereen een zienswijze indienen op de Plan-OER en beoordeeld de commissie m.e.r. de PlanOER.

## Besluit en vervolg

De omgevingsvisie wordt samen met de PlanOER, de nota van zienswijzen en de beoordeling van de commissie m.e.r. ter vaststelling aan de gemeenteraad aangeboden. De gemeenteraad stelt de omgevingsvisie vast.

## Monitoring

In de OER zal een uitwerking worden gegeven hoe de effecten gemonitord worden.



Figuur 4: o.e.r.-procedure - wettelijk vastgelegde stappen.



# **BIJLAGE 1:**

## **PRIORITEITEN BELEIDS- KEUZES NOVI**

Hier worden de vier prioriteiten van uit de nationale omgevingsvisie uitgewerkt samen met de beleidskeuzes:

### **1.1. Ruimte voor Klimaatadaptatie en energietransitie**

De klimaatverandering vraagt van Nederland dat zij zich moet aanpassen. Nederland is in 2050 klimaatbestendig en waterrobuust. Om dit te behalen kiest zij ervoor de energie-infrastructuur geschikt te maken voor duurzame energiebronnen en reserveert daarvoor de ruimte. Hierdoor moet er ruimte zijn voor meer windmolens en zonnepanelen. Nederland kiest ervoor om het grootste gedeelte van de windmolens te realiseren op de Noordzee. Zij streeft ook om de opgave van duurzame energie zo veel mogelijk te combineren met andere functies.

### **1.2. Duurzaam economisch groeipotentieel**

De Nederlandse economie is in 2050 geheel circulair en heeft de broeikasemissies met 95 procent gereduceerd. Ze zet in op het gebruik van duurzame energiebronnen en op verandering van productieprocessen. Nederland heeft een sterke positie in de top vijf van de meest concurrerende economieën. Een gezonde en veilige leefomgeving en een goed vestigingsklimaat in het gehele land draagt bij aan een duurzaam groeivermogen van 2 procent van het bruto binnenlands product. Overheden investeren in een aantrekkelijke, gezonde en veilige leefomgeving in steden en regio's en bevorderen een onderscheidend en aantrekkelijk vestigingsklimaat. Institutionele, technische-operationele belemmeringen en knelpunten in regelgeving die goede grensoverschrijdende (spoor-, lucht-, weg- en water-) verbindingen belemmeren, moeten worden opgelost.

### **1.3. Sterke en gezonde steden en regio's**

Het Stedelijk Netwerk Nederland breidt uit, waarbij de richting van de verstedelijking wordt gekoppeld aan die van de ontwikkeling van de (OV-)infrastructuur. Verstedelijking vindt plaats in de regio's waar er vraag is en de grote open ruimten tussen de steden behouden hun groene karakter. Het woningaanbod in de regio's sluit aan bij de vraag naar aantallen en typen woningen, woonmilieus en prijsklasse. Steden ontwikkelen zich duurzaam door een samenhangende aanpak van wonen, werken, mobiliteit, gezondheid, veiligheid en leefomgevingskwaliteit. De leefomgeving wordt zo ingericht dat deze een actieve, gezonde leefstijl en maatschappelijke participatie bevordert. Het aanbod en kwaliteit van het groen in de stad wordt versterkt. Een natuur inclusieve ontwikkeling van de stedelijke regio's en natuur inclusief bouwen is het uitgangspunt.

### **1.4. Toekomstbestendige ontwikkeling van het landelijk gebied**

In het landelijk gebied wordt de balans tussen het landgebruik en de kwaliteit van landschap, bodem, water en lucht verbeterd. De biodiversiteit wordt beschermd en versterkt en het natuurkapitaal duurzaam benut. Er wordt een duurzaam en vitaal landbouw- en voedselsysteem mogelijk gemaakt, gebaseerd op kringlopen en natuurinclusiviteit. Unieke landschappelijke kwaliteiten worden versterkt en beschermd. Nieuwe ontwikkelingen in het landelijk gebied voegen landschapskwaliteit toe. Omgevingsbeleid wordt landschapinclusief.

# **BIJLAGE 2:**

## **PROVINCIALE OPGAVES**

### **VANUIT DE POVI**

Hier volgt de verdere uitwerking van de provinciale opgaves vanuit de Provinciale omgevingsvisie:

#### **De basisopgave: werken aan veiligheid, gezondheid en omgevingskwaliteit**

Brabant heeft een goede leefomgevingskwaliteit doordat zij op alle aspecten beter presenteren dan wettelijk als minimumniveau is bepaald. Brabant staat met zijn TOP-landschap van oude en nieuwe landschappen in de top 5 van Europa. De biodiversiteit binnen en buiten de natuurgebieden is op orde, de lucht- en waterkwaliteit voldoet en de bodem is vitaal.

#### **Werken aan de Brabantse energietransitie**

100% duurzame energie, grotendeels afkomstig uit Noord-Brabant.

#### **Werken aan een klimaatproof Brabant**

Brabant is klimaatbestendig en waterrobuust ingericht.

#### **Werken aan de slimme netwerkstad**

Het stedelijk netwerk van Brabant functioneert als één samenhangend duurzaam en concurrerend netwerk van steden en dorpen als onderdeel van de Noordwest-Europese metropool. Brabant kenmerkt zich door een sterke sociale cohesie, een excellent en duurzaam woon-, leef- en vestigingsklimaat met een comfortabel, betrouwbaar en multimodaal verkeers- en vervoerssysteem en een uitstekende (digitale) infrastructuur.

#### **Werken aan een concurrerende, duurzame economie**

Brabant is top kennis- en innovatieregio in Europa. Producten, materialen en grondstoffen worden op alle onderdelen van de Brabantse economie in verregaande mate hergebruikt. Niet hernieuwbare hulpbronnen worden behouden. Het streven naar waarde creatie voor mens, natuur en economie gaan hand in hand. De Brabantse economie is verregaand circulair.



# **BIJLAGE 3:**

## **AMBITIE OMGEVINGS- VISIE 1.0**

**Hier volgt de verdere uitwerking van de ambitie uit de Eindhovense Omgevinsvisie 1.0.**

### **Economische wereldspeler**

Brainport Eindhoven is een economische wereldspeler en we willen deze positie behouden en versterken. We moeten (inter)nationaal aantrekkelijk blijven voor investeerders, bedrijven en bestaande en nieuwe inwoners. Daarom moeten we onze stad en regio blijven door ontwikkelen. Het is nodig om te investeren in voorzieningen en nieuwe (hoogstedelijke) woon- en werkvormen. Onze campussen, bedrijventerreinen, openbare ruimte en het centrum spelen daarin een belangrijke rol. Een aantrekkelijke stad met voldoende ruimte voor wonen, creativiteit, ontmoeting en ontspanning, slimme en duurzame bereikbaarheid en een hoogstedelijk centrum sluiten aan bij het internationale karakter van Brainport.

### **Gezonde en toekomstbestendige stad**

Een goede gezondheid van inwoners en een veilige leefomgeving vormen de basis voor een prettig leven. Een gezond ingerichte omgeving heeft niet alleen effect op de gezondheid van stedelingen zelf, maar draagt ook bij aan het beperken van maatschappelijke (zorg)kosten en het bevorderen van een sterke (regionale) economie.

Op verschillende plekken in de stad heeft de leefomgeving een negatieve invloed op de gezondheid van inwoners. Door de groei van de stad kan dit toenemen. Op het gebied van luchtkwaliteit, geluidshinder en gezond gedrag valt veel te winnen door lopen en fietsen te stimuleren en het autogebruik in het centrum terug te dringen. Het verder vergroenen van de stad brengt ook veel verbetering in de leefkwaliteit. Groen draagt bij aan meer biodiversiteit,

het welzijn van mensen, zorgt voor schonere lucht en nodigt uit om naar buiten te gaan en in beweging te komen. Met een beter functionerend bodem- en watersysteem en meer groen in de stad, zijn we beter bestand tegen hevige neerslag, extreme hitte en droogte.

Gezien de ambities om een gezonde en toekomstbestendige stad te zijn, ligt er een opgave om te werken aan duurzame mobiliteit, een gezonde groei van de stad, verdere vergroening en energietransitie. Hierbij is de beperkte ruimte in de ondergrond een belangrijk aandachtspunt. De ontwikkeling van de spoorzone vraagt om bijzondere aandacht, mede in relatie tot de externe veiligheid. Opgave is om op termijn techniek, design en kennis in te zetten om te werken aan innovatieve oplossingen voor deze vraagstukken.

### **Sociale, inclusieve en gastvrije stad**

Het succes van de Brainport regio is voelbaar in de stad. Het is van belang ervoor te zorgen dat iedereen van dit succes kan profiteren. De bevolkingssamenstelling in onze stad wordt omvangrijker en diverser. Dit vraagt om stedelijke en wijkvoorzieningen die aansluiten bij de toenemende diversiteit en behoeften van onze inwoners en bezoekers. De sociale cohesie, veiligheid en leefbaarheid in de wijken vormen een continue aandachtspunt. Ook zal er aandacht moeten zijn voor mensen die moeite hebben met de technologische ontwikkelingen mee te gaan.

Een algemene opgave is dat het voor kwetsbare inwoners van belang is dat er voldoende betaalbare woningen beschikbaar zijn. Het is belangrijk dat er een evenwichtig woningaanbod is, zodat alle inwoners van Eindhoven een passende woning kunnen vinden en zo lang mogelijk zelfstandig kunnen wonen in alle woonmilieus. In een omgeving waarin men zich veilig en prettig voelt. Om in te kunnen spelen op trends moeten we sneller, diverser en flexibeler gaan bouwen en opgaven (zoals energietransitie en wijkvernieuwing) met elkaar verbinden.

### **Authentieke stad met sterke gebieden**

Eindhoven heeft vanuit het verleden een sterke stedelijke en groene structuur, die als basis dient voor de toekomstige ontwikkeling van de stad. Het behouden en versterken van deze structuren is een belangrijke opgave.

Eindhoven kan goed inspelen op de trends van inbreiding en verdichting door inzet op transformatie en het toevoegen van hoogbouw in het centrum. Er is een diversiteit aan stedelijke en dorpse woonmilieus, maar het hoogstedelijk woonmilieu is nog weinig aanwezig. Een uitzondering hierop vormt Strijp-S, waar wonen, horeca en werken worden gecombineerd in een hoogstedelijke omgeving. In het centrum en in de spoorzone zijn volop plannen in ontwikkeling die meer hoogstedelijk karakter gaan toevoegen aan de stad. Hierbij wordt ingezet op het behoud en de transformatie van historisch erfgoed, met name oude fabrieksgebouwen, tot unieke woon- en werkmilieus.







EINDHOVEN

