

ACHTERGRONDRAPPORT RECREATIE EN TOERISME

Project-MER PALLAS

Stichting Voorbereiding PALLAS-reactor

23 MEI - AS3-PUBLIC



INHOUDSOPGAVE

1	INLEIDING	4
1.1	Functie van dit achtergrondrapport	4
1.2	Voorgenomen activiteit	4
1.3	Leeswijzer	4
2	ONDERZOEKSMETHODIEK	5
2.1	Onderzoeksopzet	5
2.2	Uitgangspunten	5
3	BEOORDELINGSKADER	6
3.1	Wettelijk- en beleidskader	6
3.2	Beoordelingskader	12
4	HUIDIGE SITUATIE EN AUTONOME ONTWIKKELING	14
4.1	Huidige situatie	14
4.2	Autonome ontwikkeling	18
5	MILIEUEFFECTEN	20
5.1	Effectbeschrijving	20
5.1.1	Recreatieve gebruiksmogelijkheden	20
5.1.2	Recreatieve belevingswaarde	20
5.1.3	Bereikbaarheid	20
5.1.4	Economische waarde	21
5.1.5	Identiteit	21
5.2	Effectbeoordeling	21
5.2.1	Bouwfase	21
5.2.2	Exploitatiefase	22
6	MITIGERENDE MAATREGELEN	23
7	LEEMTEN IN KENNIS	24
8	LITERATUURLIJST	25
	COLOFON	26

1 INLEIDING

1.1 Functie van dit achtergrondrapport

De Stichting Voorbereiding PALLAS-reactor, verder PALLAS genoemd, heeft het voornemen om een multifunctionele nucleaire reactor te bouwen, die geschikt is voor het produceren van medische isotopen, industriële isotopen en het uitvoeren van nucleair technologisch onderzoek. Bij het bestemmingsplan PALLAS-plot is een plan-MER (milieueffectrapport) gevoegd ter onderbouwing.

Als belangrijke volgende stap in de procedures worden de vergunningen georganiseerd onder de Kernenergiewet en de Waterwet. Dit achtergrondrapport is opgesteld ten behoeve van het project-MER dat deze vergunningen moet onderbouwen. In het project-MER zelf is op hoofdlijnen de informatie uit dit achtergrondrapport overgenomen. Dit achtergrondrapport is gebaseerd op het Ontwerpkader, dat ook deel uitmaakt van het project-MER.

1.2 Voorgenomen activiteit

De voorgenomen activiteit voor dit achtergrondrapport is de aanleg en het exploiteren van de PALLAS-reactor. De informatie die nodig is op project-MER niveau is te vinden in het rapport Ontwerpkader, welke als bijlage is toegevoegd aan het project-MER. De hoofdpunten uit het Ontwerpkader zijn:

1. Het PALLAS-project kent een bouwfase, een overgangsfase en een exploitatiefase.
2. De bouwfase is opgedeeld in vijf clusters van bouwactiviteiten, te weten (a) Inrichting Lay Down Area (LDA) en tijdelijke toegangsweg, (b) Constructie secundaire koeling, (c) Bouwkuip, fundering en constructie reactorgebouw, (d) Constructie gebouwen, installatie en infrastructuur en (e) Afronding LDA en inrichting terrein. De bouwfase duurt in totaal ongeveer zes jaar.
3. In de overgangsfase zijn er twee reactoren in bedrijf op de Energy & Health Campus (EHC): de nieuwe PALLAS-reactor en de bestaande Hoge Flux Reactor (HFR).
4. In de exploitatiefase is de PALLAS-reactor in bedrijf en is de HFR buiten bedrijf gesteld.

1.3 Leeswijzer

Na dit eerste hoofdstuk:

- Beschrijft hoofdstuk 2 de gehanteerde onderzoeksmethodiek.
- Geeft hoofdstuk 3 het beoordelingskader.
- Zet hoofdstuk 4 de referentiesituatie uiteen, die bestaat uit de huidige situatie en relevante autonome ontwikkelingen.
- Staan in hoofdstuk 5 de milieueffecten beschreven.
- Somt hoofdstuk 6 op welke mitigerende maatregelen mogelijk zijn om negatieve milieueffecten te verminderen of op te heffen.
- Presenteert hoofdstuk 7 de geconstateerde leemten in kennis.
- Geeft hoofdstuk 8 inzicht in de bronnen voor dit achtergrondrapport.

2 ONDERZOEKSMETHODIEK

2.1 Onderzoeksopzet

Voor het plan-MER is in deze achtergrondrapportage ten aanzien van het aspect Recreatie en Toerisme gebruik gemaakt van het beoordelingskader uit het Plan-MER [1] wat grotendeels gebaseerd is op het MER Hondsbossche en Pettemer zeewering van 2013 [2]. Het MER kustversterking Hondsbossche en Pettemer zeewering betreft globaal hetzelfde plangebied, waardoor de effecten van de voorgenomen ontwikkeling van PALLAS goed in de regionale context zijn te duiden.

Het aspect Recreatie en Toerisme heeft raakvlakken met de aspecten Landschap, Cultuurhistorie en Ruimtelijke Kwaliteit, Geluid, Licht en Verkeer, doordat deze de aantrekkelijkheid van het gebied voor recreanten en toeristen bepalen. De meeste informatie voor het aspect Recreatie en Toerisme is daarom ook afkomstig uit de achtergrondrapporten van deze aspecten. Deze informatie is vooral ten aanzien van het criterium economische waarde aangevuld met nader bureauonderzoek. Belangrijke aanvullende bronnen zijn: de Strategische Agenda Kust [3], het programma Bereikbaarheid Kust [4], het project Identiteit kustplaatsen [5], de Leefstijlatlas Provincie Noord-Holland [6], de Structuurvisie Petten [7], de Gebiedsvisie Sint Maartenszee [8] en het Strandbeleid Schagen [9].

Het onderzoek richt zich op de effecten op Recreatie en Toerisme in de breedte en niet op de specifieke effecten van één of meerdere aanbieders van recreatieve/toeristische voorzieningen.

Het onderzoek van de huidige situatie en autonome ontwikkeling als ook de beoordeling van de milieueffecten heeft plaatsgevonden door middel van expert judgement op basis van bureaustudie van bestaande bronnen.

2.2 Uitgangspunten

De uitgangspunten voor het bepalen van de effecten op recreatie en toerisme zijn gebaseerd op het Ontwerpkader PALLAS dat is opgenomen als bijlage bij het plan-MER. Daarnaast is gebruik gemaakt van andere studies en de uitgangspunten die daarin zijn gehanteerd. Het betreft de achtergrondrapporten Landschap, Cultuurhistorie en Ruimtelijke Kwaliteit, Geluid, Licht en Verkeer.

Studiegebied

Het studiegebied voor het onderzoek Recreatie en Toerisme is afgebakend door het gebied waar de PALLAS-reactor beleefd wordt, namelijk de directe nabijheid van de Energy & Health Campus (EHC, voorheen OLP). In het bijzonder is gekeken naar Recreatie en Toerisme in de kernen Petten en Sint Maartenszee.

3 BEOORDELINGSKADER

3.1 Wettelijk- en beleidskader

Er is geen sprake van wetgeving die rechtstreeks regels stelt voor het aspect Recreatie en Toerisme. Wel zijn er diverse landelijke, regionale en gemeentelijke beleidskaders die met name voortvloeien uit de Wet ruimtelijke ordening.

Nationale visie Kust (2013)

De Nationale Visie Kust geeft een integraal perspectief op toekomstbestendige ontwikkelingsscenario's voor de Nederlandse kust [10]. Er wordt uitwerking gegeven aan de vijf ontwikkelprincipes van het Nationaal Kader Kust (NKK, 2011), waarbij de principes drie en vier voor dit aspect relevant zijn. Principe drie betreft natuurlijke dynamiek: werken voor en met natuurlijke processen. Dit principe benadrukt het belang van de dynamiek van natuurlijke systemen, als doel (de intrinsieke natuurkwaliteit van de kust) en als middel voor kustontwikkeling. Principe vier betreft ruimtelijke kwaliteit: kernkwaliteiten benoemen en bewaken, veiligheidsmaatregelen zo goed mogelijk inpassen en nieuwe kwaliteiten toekomstbestendig ontwikkelen.

Conform de Nationale Visie Kust betekent operationalisering van het in de Visie gestelde doel voor een aantrekkelijke kust, dat bij elke ontwikkeling steeds gestreefd dient te worden naar behoud of verbetering van de (ruimtelijke) kwaliteit en identiteit van de leefomgeving (inclusief stranden en recreatiegebieden), een hogere kwaliteit van onderling verbonden natuurgebieden en hogere landschappelijke kwaliteiten.

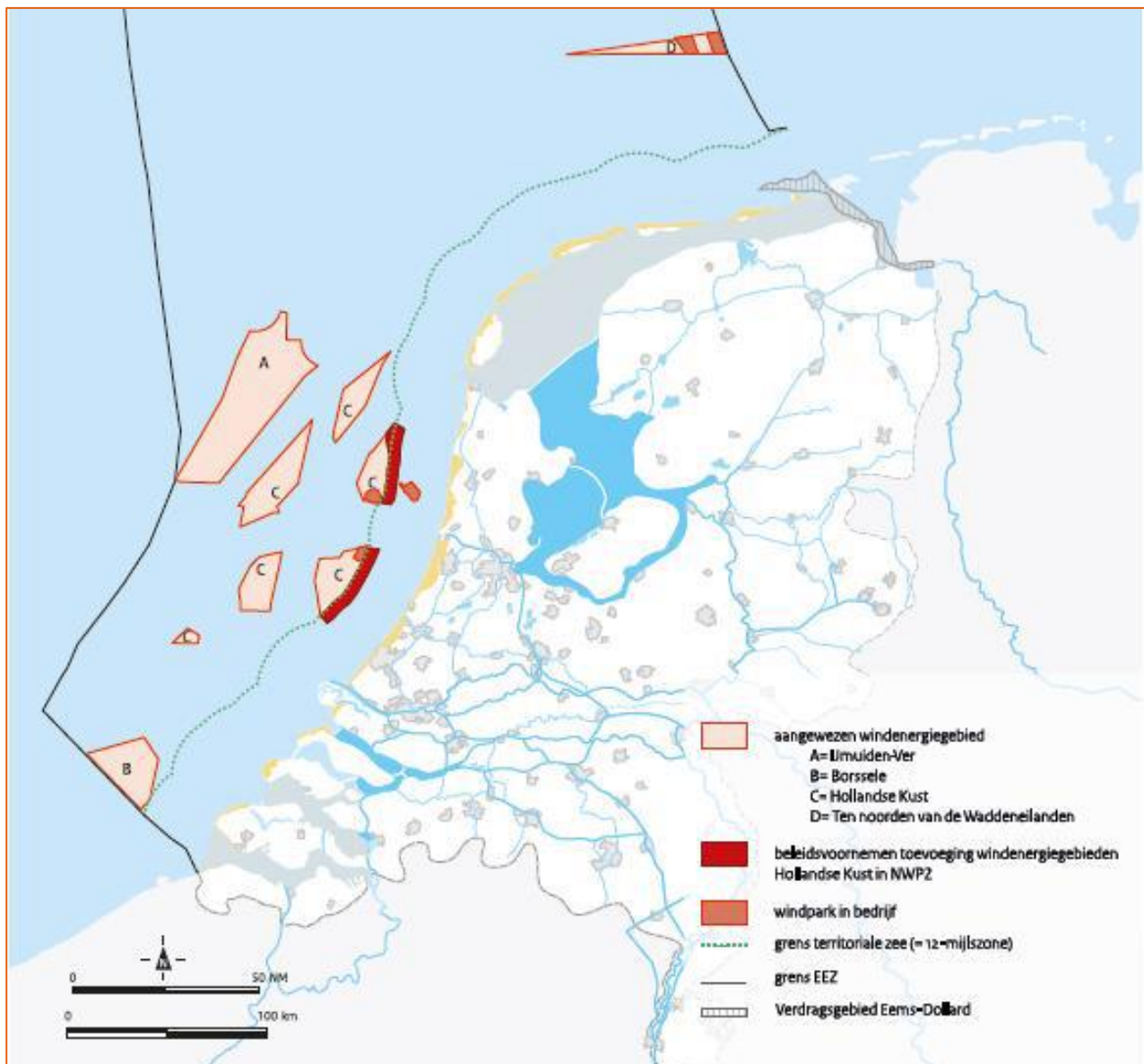
Kustpact (2017)

In het Kustpact hebben het Ministerie van Infrastructuur en Milieu, de kustprovincies en kustgemeenten afspraken gemaakt over nieuwe recreatieve bebouwing aan de Nederlandse kust [11]. De ondertekende partijen onderschrijven dat nieuwe recreatieve ontwikkelingen met een ruimtebeslag in de kustzone moeten bijdragen aan het behoud en – indien mogelijk – de versterking van de kwaliteit van de kustzone en niet mogen leiden tot aantasting van de kernkwaliteiten en collectieve waarden van de kustzone. Verder is hierin vastgesteld dat voor de waarden waterveiligheid, drinkwatervoorziening en natuur kaders gelden op grond van wet- en regelgeving, die randvoorwaardelijk zijn voor nieuwe recreatieve ontwikkelingen met ruimtebeslag in de kustzone.

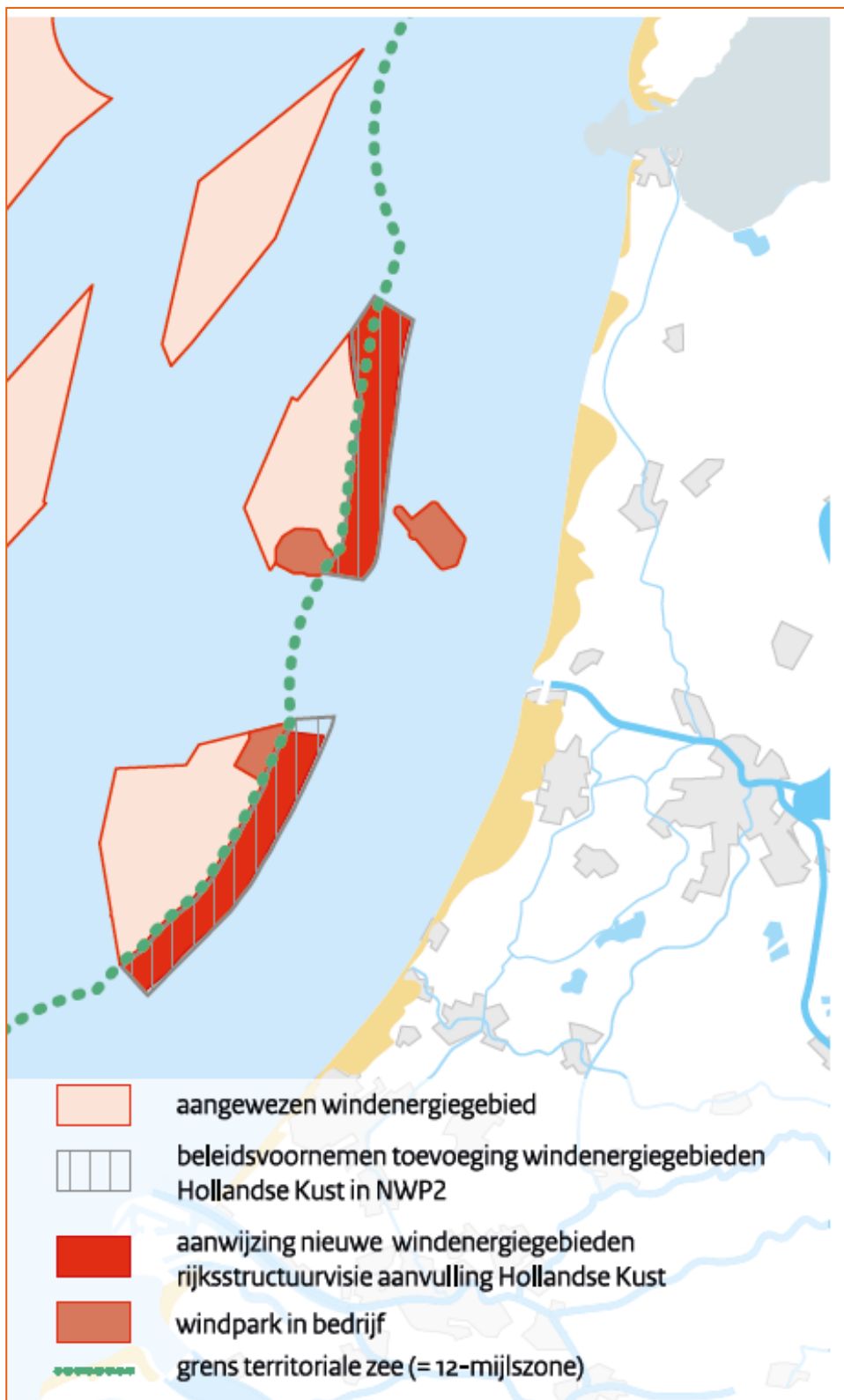
Middels zonering wordt sturing gegeven aan een passend gebruik van de kustzone en wordt aangegeven waar recreatieve bebouwing is toegestaan en onder welke voorwaarden. De partijen delen daarbij de intentie om nieuwe recreatieve bebouwing op het strand en in de duinen te concentreren in reeds bebouwde gebieden en reeds vergunde ontwikkellocaties.

Rijksstructuurvisie Windenergie op Zee (Ministerie van Infrastructuur en Milieu en Ministerie van Economische Zaken, 2014) en Aanvulling gebied Hollandse Kust, partiele herziening Nationaal Waterplan 2 voor het onderdeel windenergie op zee (idem, 2016)

In september 2014 heeft het kabinet in de Rijksstructuurvisie Windenergie op Zeegebieden aangewezen voor de bouw van windmolenparken op zee. In december is een aanvulling voor het gebied Hollandse Kust opgesteld. Zowel de velden IJmuiden Ver als Hollandse Kust liggen in de invloedssfeer van het plangebied en kunnen op termijn van invloed zijn op mate van ongereptheid van het zicht op zee [12] [13].



Figuur 1 Kaart wijzigingen in de Structuurvisiekaart Beleidsnota Noordzee 2016-2021, aanpassing windenergiegebied Hollandse kust [5] [6]



Figuur 2 Detailkaart gebied Hollandse Kust [5] [6]

Omgevingsvisie NH2050 (2018)

De Omgevingsvisie NH2050 wil zorgen voor balans tussen economische groei en leefbaarheid. Dit betekent dat in Noord-Holland een basiskwaliteit van de leefomgeving wordt gegarandeerd; de ruimte voor economische ontwikkeling wordt altijd in samenhang met dit uitgangspunt beschouwd [14].

Duurzame economische ontwikkeling is nodig voor de werkgelegenheid en daarmee voor de bestaanszekerheid van de inwoners van de provincie. Maar ook om de grote investeringen op te brengen die nodig zijn voor onder meer het behoud van het karakteristieke landschap.

De visie toont de ontwikkelprincipes voor de hele provincie om een hoge leefomgevingskwaliteit te bieden. Deze principes zijn overkoepelend: gezondheid, veiligheid, klimaatadaptatie, landschap. Daarnaast worden er vijf samenhangende bewegingen geschetst die laten zien hoe om te gaan met de opgaven die op de samenleving afkomen en die de provincie wil faciliteren:

- Dynamisch schiereiland – het benutten van de unieke ligging is leidend waarbij kustverdediging voorop staat en waar toeristische en recreatieve kansen benut kunnen worden en natuurwaarden worden toegevoegd.
- Metropool in ontwikkeling – de Metropoolregio gaat steeds meer als één stad functioneren en de reikwijdte van de metropool wordt groter.
- Sterke kernen, sterke regio's – de ontwikkeling van centrumgemeenten houden het voorzieningenniveau in de gehele regio vitaal en dragen bij aan het behouden van de herkenbare identiteit van de kernen.
- Nieuwe energie – het benutten van de economische kansen van de energietransitie en circulaire economie.
- Natuurlijk en vitaal landelijke omgeving – het ontwikkelen van natuurwaarden in combinatie met het versterken van de (duurzame) agrifoodsector.

Het noordelijk deel van Noord-Holland beschikt over bijzondere eigen kenmerken en kwaliteiten. Zoals (meer) rust, ruimte, groen, natuur en (gezonde) lucht. Die kwaliteiten zijn het waard om te koesteren. Niet alleen voor de inwoners van die gebieden zelf, voor toeristen, maar ook voor de inwoners in het drukke zuidelijke deel van de provincie die op zijn tijd een meer landelijke omgeving willen bezoeken. Om deze kwaliteiten te waarborgen is dynamiek en ontwikkeling in Noord-Holland nodig.

Strategische Agenda Kust Noord-Holland (2012)

De Strategische Agenda Kust vormt de basis voor de inbreng van de Provincie Noord-Holland in de Nationale Kustvisie [3]. Naast het belang van kustveiligheid worden door Noord-Holland daarbij ook recreatie en toerisme en het economische belang, natuur en ruimtelijke kwaliteit geagendeerd. De Agenda stelt dat de identiteit van de kust als geheel en de landschappelijke relatie tussen afwisselende natuurgebieden en kustplaatsen versterkt moet worden. Ook wordt gestreefd naar een zonerings waarbij kwaliteiten worden geïntensiveerd, zoals het intensiveren van "reuring" in de recreatiezones en waar mogelijk ook het intensiveren van "rust" in natuurgebieden.

Keuze aan de kust, project identiteit kustplaatsen van Noord-Holland (2015)

Met het meerjarig project Identiteit Kustplaatsen geeft de provincie uitvoering aan integrale ontwikkeling van het kustgebied [5]. Noord-Holland streeft naar een veilige, economisch sterke en ruimtelijk aantrekkelijke kust. Voldoende en gedifferentieerde ruimte voor recreatie en toerisme wordt van belang geacht. Getracht wordt aantrekkelijke badplaatsen met een divers en kwalitatief toeristisch aanbod te ontwikkelen. Uit het onderzoek blijkt dat kustplaatsen erg verschillend zijn en dat versterking van de eigen identiteit mogelijkheden biedt voor verbetering en vernieuwing. Derhalve is voor elke kustplaats in Noord-Holland een identiteitsprofiel opgesteld. Het profiel geeft richting aan een perspectief voor ruimtelijke ontwikkelingen. Het doel is de kwaliteit van de kust te versterken en plannen te maken waarin de eigen identiteit van de kustplaats als uitgangspunt geldt. Het project sluit aan op de provinciale doelstelling om de badplaatsen te revitaliseren en leverde input aan het Deltaprogramma en de Nationale Visie Kust.

Leefstijlatlas provincie Noord-Holland (2012)

De leefstijlatlas koppelt demografische gegevens aan interesses, wensen en behoeften op het gebied van vrijetijdsbesteding [6]. Het vrijetijdsgedrag van zowel Noord-Hollanders als binnenlandse toeristen is ingedeeld in zeven segmenten met een eigen kleur. De segmenten vertegenwoordigen een karakteristieke leefstijl, die tot uiting komt in het vrijetijdsgedrag, variërend van 'creatief en inspirerend rood' tot 'rustig groen'. Met deze kennis over het vrijetijdsgedrag wil de provincie beleidsmakers, ondernemers en non-profitorganisaties in de vrijetijdsector ondersteunen om meer vraaggericht te opereren bij bijvoorbeeld gebiedsontwikkeling en het aanleggen van recreatieve voorzieningen.

Van belang hier is het profiel dat geschetst wordt van de verblijfsrecreatie en van de leefstijl van de binnenlandse toerist. In Petten is de verblijfsrecreatie rustig en ingetogen van karakter. De campings en bungalowparken rondom Sint Maartenszee worden als rustig en gezellig geschetst. De leefstijl van de binnenlandse toerist die naar de regio Noord Noord-Holland komt is in aflopende volgorde gezellig, rustig, uitbundig en als minst ingetogen.

Beeldkwaliteitsplan kustzone Petten (gemeente Schagen, 2015)

In dit beeldkwaliteitsplan wordt de gewenste ruimtelijke en visuele kwaliteit en het ambitieniveau van de kustzone Petten aan de hand van verschillende ruimtelijke aspecten beschreven [15]. In het beeldkwaliteitsplan wordt een strandontwikkeling geschetst, waarbij voorzien wordt in verschillende vormen van gebruik. Hierdoor ontstaan een aantal te onderscheidende soorten stranden variërend van sport/actief tot rust/natuur. De meest noordelijke zone (aan zuidzijde EHC), wordt aangeduid als zone voor natuur, rust en ontspanning. Ten aanzien van eventuele nieuwe seizoensgebonden ruimtegebruik zoals standplaatsen en kiosken, wordt gesteld dat deze in omvang beperkt zijn en geplaatst worden bij de entrees van strandopgang en pleinen waar nog geen vergelijkbare voorziening is gevestigd of vestiging verwacht wordt.

Structuurvisie Petten Dorp in de Duinen (Gemeente Zijpe, 2012) en herijking visie (2018)

De structuurvisie is bedoeld als kader voor ruimtelijke ontwikkelingen. De primaire doelstelling van de structuurvisie is samenhang aan te brengen in de verschillende initiatieven [7] [16]. De doelstellingen zijn als volgt geconcretiseerd:

- Van het dorp Petten een volwaardige kustplaats maken met behoud van eigen identiteit.
- Kwaliteitsverbetering van de toeristische verblijfsrecreatie.
- Verbetering bereikbaarheid strand en uitbreiding van het aantal parkeerplaatsen bij bezoekerscentrum Duin te Kijk (nu informatiecentrum Kust, Zand tegen Zee).
- Vitalisering dorpsplein.
- Behoud en mogelijke versterking winkelvoorzieningen.
- Eerste aanzet geven tot herstructurering woningbouw.
- Betere en herkenbare verbinding tussen de afzonderlijke wijken (Korfwater, Petten West, Nolmerban).

Strandbeleid Schagen (gemeente Schagen, 2016)

De nota strandbeleid geeft de spelregels aan voor het strandgebruik in de gemeente, zodat diverse vormen van strandgebruik een plek kunnen krijgen zonder elkaar in de weg te zitten. Het strandbeleid is een verfijning van de recreatieve identiteit/profilering zoals benoemd in de nota Keuze aan de kust [9]. Belangrijkste nuancering is dat in Keuze aan de kust de EHC als geheel inclusief de nucleaire activiteiten potentieel benut zou kunnen worden voor versterking van de recreatieve identiteit van Petten. In het strandbeleid is meer beperkt tot de relatie met ECN met betrekking tot duurzame ontwikkeling.

De nota strandbeleid geeft aan dat het badseizoen loopt van 1 april tot 1 oktober. Bij Sint Maartenszee is een klein activiteitengebied en bij Petten een groot activiteitengebied, met ten noorden daarvan nog een groot vak voor golf-, wind-, en kitesurfen. Buiten het badseizoen mogen echter overal watersportactiviteiten plaatsvinden. Er is wel een verbod op jetski's. Vliegerbuggy's mogen gedurende het badseizoen alleen komen in de activiteitenvakken. Buiten het badseizoen is er geen begrenzing.



Figuur 3 Uitsnede kaart behorende bij strandbeleid gemeente Schagen

3.2 Beoordelingskader

Bij het aspect Recreatie en Toerisme gaat het om dagrecreatieactiviteiten en verblijfsrecreatie (logies). Tabel 1 geeft het beoordelingskader weer voor het aspect Recreatie en Toerisme. Na de tabel worden de beoordelingscriteria toegelicht.

Tabel 1 Kwantitatief beoordelingskader recreatie en toerisme

Aspect	Beoordelingscriteria
Recreatie en toerisme	Recreatieve gebruiksmogelijkheden
	Recreatieve belevingswaarde
	Bereikbaarheid
	Economische waarde
	Identiteit

Recreatieve gebruiksmogelijkheden

Voor dit beoordelingscriterium wordt beschouwd in welke mate in de omgeving van de EHC het recreatief gebruik wordt beïnvloed. Hierbij wordt onderscheid gemaakt tussen dagrecreatieve gebruiksmogelijkheden en verblijfsrecreatieve gebruiksmogelijkheden.

De volgende dagrecreatieve activiteiten worden beschouwd:

- Strandactiviteiten (zonnen, baden, struinen) en watersportactiviteiten (branding kanovaren, kitesurfen); De mate waarin strandactiviteiten en watersportactiviteiten worden beïnvloed.
- Fietsen en wandelen. De mate waarin recreatieve wandel- en fietsnetwerken worden beïnvloed.

De volgende verblijfsrecreatieve mogelijkheden worden beschouwd:

- Productaanbod voor verblijfsrecreatie (hotels, pensions, bungalows, campings).

Een afname van de recreatieve gebruiksmogelijkheden in de omgeving van de EHC wordt negatief beoordeeld. Behoud van bestaande mogelijkheden wordt neutraal beoordeeld. Een toename van recreatieve gebruiksmogelijkheden wordt positief beoordeeld.

Recreatieve belevingswaarde

Dit beoordelingscriterium werkt uit in welke mate recreatieve activiteiten beïnvloed worden door de ruimtelijke uitstraling van de voorgenomen activiteit. Recreatie gaat naast de activiteit zelf namelijk ook sterk over de context waarin deze gebeurt. De recreatieve belevingswaarde ligt in het verlengde van het criterium belevingswaarde, zoals uitgewerkt bij het achtergrondrapport Landschap, Cultuurhistorie en Ruimtelijke Kwaliteit (LCRK). De belevingswaarde betreft daar de zichtbare kenmerken van/in het landschap, zoals deze door gebruikers van het gebied ervaren worden. Er is daarbij een verschil tussen zichtbaarheid en beleefbaarheid. Zichtbaarheid geldt alleen in welke mate (bijvoorbeeld over welke afstand) iets zichtbaar is. Dit hoeft echter niet storend en dus negatief te zijn. Beleving betreft hoe wat zichtbaar is, wordt ervaren. Zoals uit studies van Alterra [17] blijkt, wordt een element als storend beschouwd, als het landschap zonder het element aantrekkelijker wordt gevonden dan hetzelfde landschap met dat element. De mate van impact van een element op de waardering van het landschap is groter naar mate het omliggende landschap meer gewaardeerd wordt. Een gaver landschap is kwetsbaarder voor storende elementen dan een verrommeld landschap. Daarnaast maakt het type element uit (windturbine, bedrijventerrein, hoogspanningsmast etc.).

Waar de belevingswaarde bij LCRK algemeen wordt beschouwd, wordt bij recreatie en toerisme specifiek gekeken naar de beleving door recreanten en dus naar type recreanten en recreatieve gebieden (strand, duinen, polder, verblijfsterreinen et cetera).

Er is sprake van een positief effect wanneer de belevingswaarde wordt versterkt door bijvoorbeeld nieuwe ruimtelijke kwaliteiten toe te voegen of lelijke objecten aan het zicht te onttrekken of mooier te maken. Negatieve effecten ontstaan, wanneer aanwezige ruimtelijke kwaliteiten verslechteren.

Bereikbaarheid

Dit beoordelingscriterium gaat over de mate waarin toegangswegen tot en parkeerfaciliteiten bij dagrecreatieve activiteiten en verblijfsrecreatie worden beïnvloed. Is er sprake van betere of slechtere verbindingen? Is er sprake van tijdelijke stremming tijdens de bouwfase? Een verslechtering van de bereikbaarheid wordt negatief beoordeeld.

Economische waarde

Dit beoordelingscriterium beschouwt de mate waarin de werkgelegenheid en de inkomsten in het gebied (als gevolg van toeristische bestedingen) worden beïnvloed. Er is een kwalitatieve inschatting gemaakt van de effecten.

Identiteit

Dit beoordelingscriterium werkt de mate waarin de bekendheid en onderscheidenheid van Petten en Sint Maartenszee als toeristisch gebied en de mogelijkheid om die (verder) te ontwikkelen worden beïnvloed. Hierbij wordt het beleidsstuk Keuze aan de kust [5] als referentie gebruikt.

Relevante fasen

In het plan-MER is de activiteit opgesplitst in een bouwfase en een exploitatiefase. De bouwfase is relevant vanwege mogelijke tijdelijke verstoring van recreatieve gebruiksmogelijkheden, recreatieve belevingswaarde en bereikbaarheid. De exploitatiefase is relevant voor permanent effect op alle vijf de beoordelingscriteria.

Beoordelingsschaal

De beoordeling voor het aspect Recreatie en Toerisme is voor alle beoordelingscriteria kwalitatief uitgevoerd, op basis van expert judgement. Bij de effectbeoordeling is de onderstaande kwalitatieve beoordelingsschaal gehanteerd Tabel 2. De toelichting op de beoordelingscriteria en vertaling naar de beoordelingssystematiek wordt per beoordelingscriterium toegelicht.

Tabel 2 Scoretoekenning beoordeling recreatie en toerisme

Score	Betekenis	Toelichting
++	Zeer positief effect	Grote en/of permanente en/of gebiedsbrede verbetering van het huidige recreatief product c.q. de recreatieve aantrekkelijkheid in lijn met het beleidskader.
+	Positief effect	Beperkte en/of lokale verbetering van het huidige recreatief product c.q. recreatieve aantrekkelijkheid in lijn met het beleidskader.
0	Geen effect	Geen of zeer beperkte en/of zeer tijdelijke beïnvloeding van het huidige en/of beleidsmatig gewenste recreatief product c.q. de recreatieve aantrekkelijkheid.
-	Negatief effect	Beperkte en/of lokale aantasting van het huidige en/of beleidsmatig gewenste recreatief product c.q. de recreatieve aantrekkelijkheid.
--	Zeer negatief effect	Grote en/of permanente en/of gebiedsbrede aantasting van het huidige en/of beleidsmatig gewenste recreatief product c.q. de recreatieve aantrekkelijkheid.

4 HUIDIGE SITUATIE EN AUTONOME ONTWIKKELING

4.1 Huidige situatie

Recreatieve waarde

De EHC is een beveiligd afgesloten bedrijventerrein met verschillende deels geclusterde, deels losse bedrijfsgebouwen, die samen een thematische campus vormen op het gebied van energie- en nucleair onderzoek. De EHC is voor het brede publiek geen recreatieve bestemming.

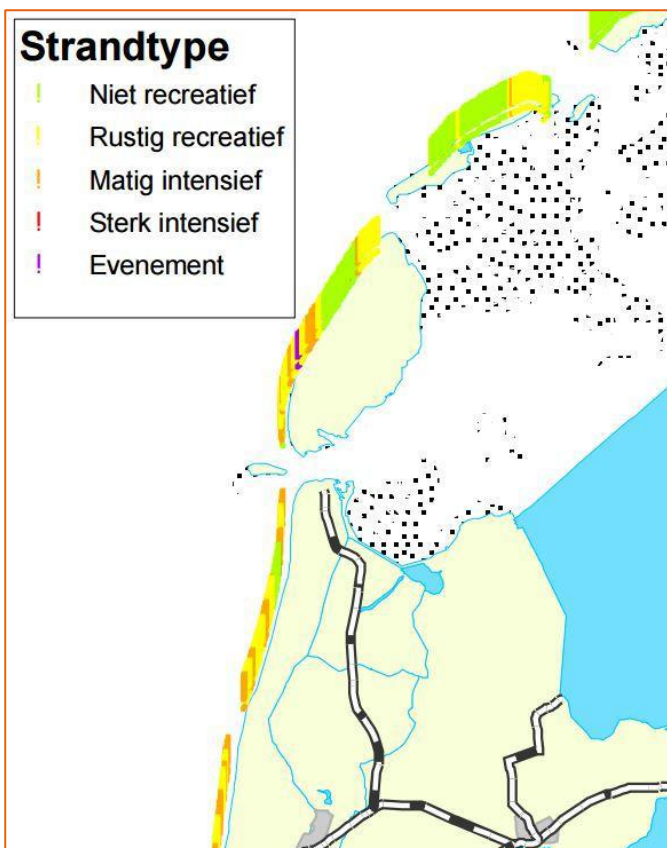
De omgeving van de EHC is vooral interessant voor recreanten en toeristen vanwege de kust (zee, strand, duinen) en de bollenvelden. Dit trekt dagrecreanten en toeristen die hiervoor in de omgeving verblijven in bungalowparken, op campings of in hotels in en rond Sint Maartenszee en Petten. Er zijn voor recreanten diverse voorzieningen aanwezig, variërend van strandpaviljoens tot (kleinschalige) attractieparken.

Het strand en de bollenpolder zijn hierin bepalend. De polder is vooral in de periode dat de bollenvelden in bloei staan van recreatieve waarde. De omliggende duinen vormen een natuurgebied dat samen met de doorlopende strandstrook het hele jaar van recreatieve waarde is, maar met een piek in de zomer. Een sterk divers en uitgestrekt duinlandschap, zoals bij de zuidelijke duinen (Schoorl en Bergen), ontbreekt hier echter. De scheiding tussen strand en polder is scherp en wordt gevormd door de Westerduinweg. De zeekering in het noorden van Noord-Holland is relatief smal en wordt vaak gevormd door maar één duinenrij of forse dijk. Het groene achterland biedt ruimte voor aantrekkelijke routes en voorzieningen die een waardevolle aanvulling vormen op het product 'strand' [3].

Dagrecreatieve mogelijkheden

Strand- en watersport activiteiten

Het strand langs de EHC wordt gekenschetst als matig intensief en rustig recreatief en de strandopgangen als sterk intensief (Figuur 4).



Figuur 4 Strandtypes kustlijn Noord-Holland [8]

Er zijn op drie punten relevante strandopgangen:

1. De formele strandopgang aan de noordzijde van de EHC.
2. De formele strandopgang aan de zuidzijde van de EHC bij Petten.
3. Halverwege een informele strandopgang. Op dit punt is het Noordzeepad ook het dichtste bij het strand (circa 120 m, grootste afstand ter hoogte EHC is circa 330 m).

De afstand tussen de twee formele strandopgangen bedraagt circa 1,87 kilometer, met de informele strandopgang halverwege op circa 1 kilometer vanuit Petten. De afstand tussen de twee strandpaviljoens is iets langer: 2,1 kilometer, doordat strandpaviljoen 'Zee en zo' wat verder zuidelijk ligt dan de genoemde strandopgang bij Petten. De strandstrook over deze lengte is gemiddeld circa 100 m breed. Dit Blauwe Vlag strand heeft een uitstekende zwemwaterkwaliteit en is – zeker in de zomer – in trek bij recreanten. Het op de borden aangegeven zwemseizoen is van 1 mei tot 30 september. Conform het strandbeleid is dit echter van 1 april tot 1 oktober. Naast de twee strandpaviljoens zijn op of nabij het strand geen specifieke voorzieningen. Ten zuiden van Petten ligt de Hondsbossche en Pettemer zeekering, een duin- en strandlandschap waar bezoekers meer over te weten kunnen komen in informatiecentrum Kust, Zand tegen Zee in Petten.

Voor watersportactiviteiten in Petten is in het badseizoen een apart vak aangewezen, maar buiten het badseizoen mag dit langs het hele strand plaatsvinden. Ook Sint Maartenszee is aangeduid als surfspot waar mensen kunnen golfsurfen en kitesurfen, maar hiervoor is geen apart vak aangewezen. Wel is er een activiteitenvak aangegeven. In het badseizoen mag alleen in de activiteitenvakken worden gereden met vliegerbuggy's. Buiten het badseizoen mag dat langs het hele strand. Er geldt een algemeen verbod voor waterski's. Recreanten kunnen bij de strandpaviljoens ligbedden huren.

De kustrecreatie in het gebied wordt zowel ruimtelijk als qua rust beïnvloed door het tussen de EHC en het strand gelegen schietterrein Petten van de Koninklijke Marine. Dit terrein wordt gebruikt voor het doen van (plaat)schietproeven en beproevingen van kleine explosieve componenten van wapensystemen. Plaatschietproeven vinden maximaal 20 dagen per jaar plaats.

Voor overige wapens en explosieven is het aantal schoten per jaar gelimiteerd. Dit aantal verschilt per wapen/explosief. De schietproeven van Defensie vinden maximaal 20 dagen per jaar plaats in de dagperiode (9 uur tot 19 uur). Incidenteel (als uitloop van een beproeving en minder dan 13 dagen per jaar) vindt dit ook plaats in de avondperiode (19 uur tot 21 uur). In de vakantieperiode van 1 juni van 1 september wordt niet geschoten, tenzij in extreme situaties hier wel de noodzaak toe ontstaat. Er wordt altijd richting de Noordzee geschoten. Door middel van rode vlaggen op het duin en op het strand wordt het onveilige gebied aangegeven. Buiten het schietseizoen wordt de locatie gebruikt door de Reddingsmaatschappij Maartenszee.

Wandelen en fietsen (wandelfietsroutes)

De volgende routes zijn aanwezig:

- De Noordzeeroute, ook wel het Noordzeepad genoemd. Dit is een lange-afstands wandel/fietsroute rond de Noordzee. Het loopt van Schotland via Engeland, België, Nederland, Duitsland, Denemarken en Zweden naar Noorwegen. In Nederland loopt het wandeltraject over hetzelfde traject als de Wandelroute E9 en de lange afstandswandelroute Hollands Kustpad (LAW 5-2). Voor de fietsroute van het Noordzeepad, wordt de Westerduinweg aangegeven.
- Het Hoogheemraadschap Hollands Noorderkwartier heeft de GPS-fietsroute 'Zee, duin, dijk en polder' (18 km) ontwikkeld. De route loop via het nieuwe fietspad langs de Hondsbossche en Pettemer zeekering naar het achterland.
- Bestaande routes van het fietsknooppuntennetwerk zijn: fietsroute Petten, Camperduin en Groet (37,2 km), fietsroute rondje Petten en Schagen (29,8 km), fietsroute Petten, Sint Maartenszee en Groet (21,3 km).

Verblijfsrecreatieve mogelijkheden

In de directe, maar ook bredere omgeving van de EHC is een groot aantal verblijfsrecreatieterreinen aanwezig, als uitvalsbasis voor kustrecreanten. Er bevinden zich in het gebied ongeveer 1200 recreatiewoningen en verschillende campings met vooral Nederlandse en Duitse bezoekers. Mensen die hier komen voor de dijk, het strand of de natuur.

Het toeristisch aanbod bestaat uit een aantal ondernemende campings en bungalowparken. Tevens zijn er aanvullende recreatieve voorzieningen, zoals het (kleinschalige) attractiepark De Goudvis met een binnen- en buitenspeelplaats en verschillende fietsverhuurbedrijven.

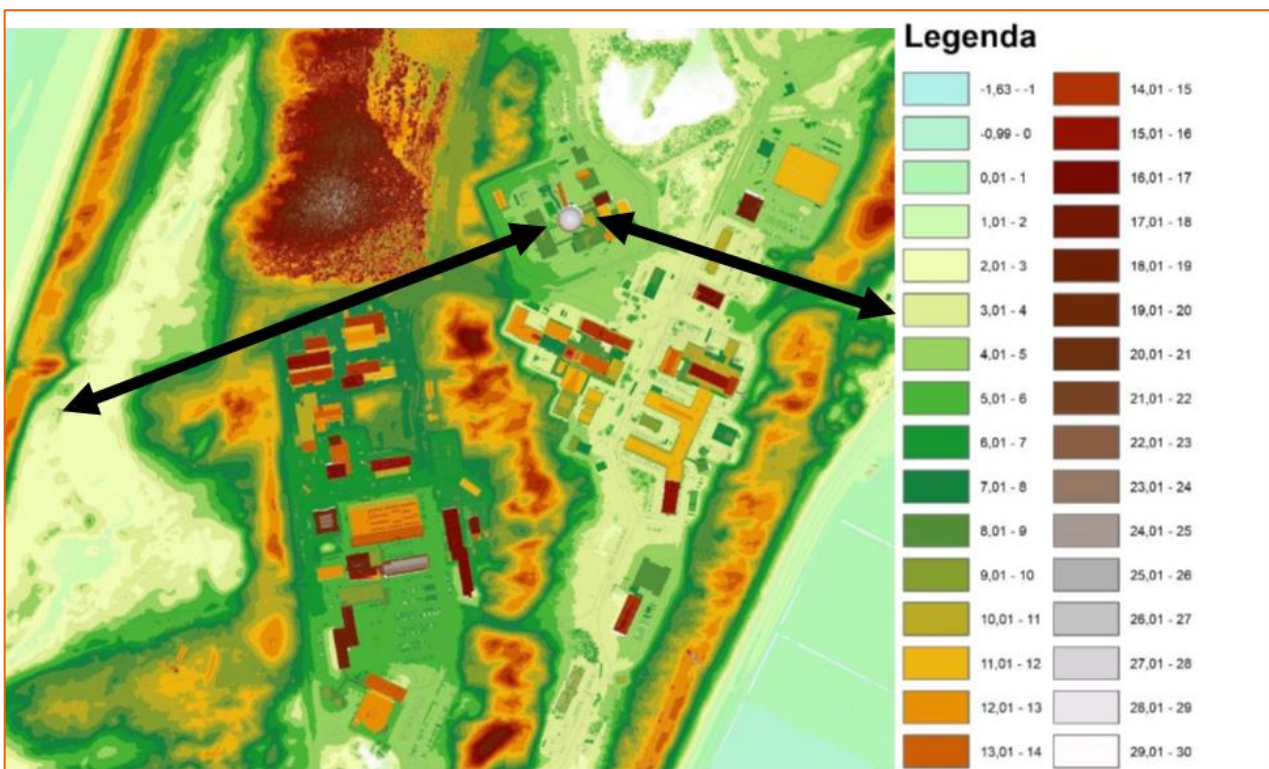
Recreatieve belevingswaarde

Het terrein kan door recreanten op verschillende manieren beleefd worden:

- Vanuit de polder.
- Vanuit het duingebied.
- Vanaf het strand.
- Vanaf zee.

Belangrijk hierbij zijn de hoogtes van de gebouwen op de EHC en de omliggende duinen. In de Achtergrondrapportage Landschap, Cultuurhistorie en Ruimtelijke Kwaliteit is een overzicht opgenomen van de NAP-hoogtes van de huidige gebouwen en de hoogtes van de duintoppen. Hieruit blijkt dat de meeste gebouwen van een vergelijkbare hoogte zijn als de hogere duintoppen. Een aantal gebouwen is hoger dan de hoogste duintoppen, zoals koepel van de huidige HFR en de schoorstenen bij de HFR. De betonnen sokkel van de windmolen is een bijzonder geval, omdat deze boven op een duin staat. De sokkel is daardoor goed zichtbaar.

De huidige HFR en de diverse schoorstenen zijn door hun grotere hoogte zichtbaar vanuit verschillende standpunten in de omgeving. De op Figuur 5 aangegeven zichtlijnen geven aan dat door laagtes in de duinsystemen, vanuit enkele standpunten de HFR meer dan elders zichtbaar is, doordat zij daar ter plaatse minder wordt afgeschermd. In de polder zijn de aanwezige windmolens ruimtelijk soms dominantier dan de HFR.



Figuur 5 Hoogtekaart huidige terreinsituatie met doorzichten (pijlen)

De gebouwen van de EHC zijn vanaf de zee niet ervaarbaar en vanaf de Westerduinweg wel beperkt zichtbaar. Een enkel gebouw steekt soms net over de duin heen. Vanuit beide strandopgangen en vanuit het recreatieve fietspad door de duinen is de EHC wel goed te ervaren.



Figuur 6 Foto's zicht op EHC vanaf strandopgang Sint Maartenszee, met rechts zicht vanaf uitkijkpunt op duin – opnames Arcadis 2016

De zichtbaarheid van de bebouwing aan de polderzijde is sterk afhankelijk van de combinatie van gebouwhoogte, duinhoogte en zichtpunt. Vanaf dicht bij het terrein is veel bebouwing, waaronder de HFR, vanuit verschillende zichtpunten vaak beperkt zichtbaar. Men kan dan niet “over de duin heen kijken”. Op grotere afstand is de zichthoek anders en kan het wel. Wordt de afstand heel groot, dan versmelt het als object met de andere objecten aan de horizon. Afhankelijk van het weer/helderheid treedt dit effect sneller of minder snel op. Door de openheid in de polder, is er vanuit een groot gebied zicht op de HFR.

Bedrijventerreinen worden als relatief storende elementen in het landschap ervaren [17]. Zeker in een natuurlijke omgeving als een duingebied verwacht je als recreant/toerist geen bedrijventerrein. In het geval van de EHC, komt daar nog de nucleaire dimensie bij, wat voor velen als eng wordt ervaren. Ondanks dat het terrein niet altijd even zichtbaar is, zal elk onderdeel dan eerder als storend en dus negatief worden beleefd.

Bereikbaarheid

De bereikbaarheid per fiets en te voet is onder “dagrecreatieve mogelijkheden” toegelicht. De bereikbaarheid van de EHC per auto is beschreven in het Achtergrondrapport Verkeer. Voor recreatie en toerisme rondom in Petten en Sint Maartenszee worden dezelfde routes gebruikt.

Economische waarde

Geschat wordt dat er ongeveer 900.000 overnachtingen op jaarbasis zijn in de gemeente Schagen. In 2019 waren er in Schagen ongeveer 410 toeristische bedrijven gevestigd. In datzelfde jaar waren er 1.590 banen in de sector Recreatie en Toerisme. Van alle arbeidsplaatsen in de gemeente is 6 à 7 % in de vrijetijdseconomie [18] [19]. Tussen 2015 en 2019 zijn deze percentages licht gestegen [18].

In de kernen Petten en Sint Maartenszee is vanwege de ligging bij de zee, de toeristische sector relatief groter dan in de gemeente Schagen.

Identiteit

De identiteitsbepaling is gebaseerd op het beleidsstuk Keuze aan de kust [10]. Voor dit rapport ten behoeve van het plan-MER zijn de in dit beleidsstuk benoemde profielen van Sint Maartenszee en Petten relevant. Voor beide is een eigen profiel opgesteld, maar daarnaast maken beide ook deel uit van het geografische cluster Wadden-polderlandschap. Dit landschap kent mede door de focus op land- en tuinbouw een aanbod dat meer gericht is op het lagere segment. Sint Maartenszee wordt daarnaast geclusterd met Julianadorp en Callantsoog dat zich richt op het midden-laagsegment met een groot aantal aan campings en vakantiehuisjes. Voor de toekomst is in dit cluster het creëren van diversiteit de uitdaging. Petten wordt geclusterd met Camperduin en Hargen aan Zee. De strijd tegen het water en bouwen aan de kust is hierbij de rode draad.

Profiel Sint Maartenszee

Sint Maartenszee wordt gekarakteriseerd als een kleine, wat onopvallende badplaats die vooral bezocht wordt door families met jonge kinderen en door gepensioneerden. Ze komen jaar in en jaar uit om van rust, strand en natuur te genieten. Er is ook sprake van een groot aantal Duitse bezoekers.

De kracht van de identiteit van Sint Maartenszee zit in zijn eenvoud – rust, ruimte, strand en schone lucht. Zelfredzaamheid, lekker op jezelf, ver van de drukte van de stad zijn kenmerken van het profiel van Sint Maartenszee. Mooie vergezichten (strand, duin, polder) worden zeer gewaardeerd. Het recreatieve profiel van Sint Maartenszee is echter steeds minder onderscheidend ten opzichte van de badplaatsen in de omgeving. Sint Maartenszee is geen dorp en heeft dan ook geen dorpscentrum. Het is een gebied waar je tijdelijk verblijft, samengesteld uit een aantal enclaves, recreatieparken, die van de weg zijn afgekeerd. De recreatieve activiteiten (maar ook overige bebouwing, zoals van de EHC) wil men ook liever niet zien, maar het landschap en de natuur des te meer. Behalve deze omgeving is er niets wat de parken onderling verbindt. Het totale aanbod aan activiteiten lijkt vrij groot, echter, dit aanbod is zeer seizoensgebonden. Weekendverhuur is eventueel wel mogelijk, maar het organiseren van activiteiten is niet rendabel het hele jaar door. Omdat de trend is dat gasten kritischer worden en op zoek zijn naar beleving of thema's, is het de vraag of de huidige identiteit van het gebied, als bundeling van individuele enclaves, dat voldoende biedt. Omliggende badplaatsen maken optimaal gebruik van de aangrenzende natuur door een goede toegankelijkheid. Het fietsnetwerk in Sint Maartenszee en omgeving is erg uitgebreid, maar de wandelroutes lopen op dit moment alleen van de parken naar zee. Door het gebrek aan wandelpaden door de polder zijn er bovendien weinig mogelijkheden om rondjes te lopen. De slechte toegankelijkheid van duinen, polder en natuurgebieden vanuit Sint Maartenszee is een zwak punt.

Profiel Petten

Petten is klein, gelegen aan een monumentale dijk en met een nieuw groot duin en strand voor de deur. In Petten is alles zeer bescheiden aanwezig. Eenvoud en bescheidenheid zijn kenmerkend voor het profiel van Petten: geen grote toeristische drukte, massale evenementen of een uitgebreid en culinair aanbod. Het toeristisch aanbod in Petten bestaat vooral uit enkele ondernemende campings. De bezoekers van Petten komen over het algemeen niet speciaal voor het dorp, maar vooral voor de zee, dijk of de natuur. Dit aanbod lokt ook vooral de minder bedeelde Duitser vanwege de betaalbaarheid van het dorp. De EHC moet ook als kans worden gezien. Het is hier de uitdaging om de energiekennis en -producten meer naar buiten te brengen. Voor toeristen zou het dan niet een enge, maar wel spannend en daarmee onderscheidend bezoek opleveren. In het strandbeleid wordt dit genuanceerd naar een aan ECN gekoppeld duurzaamheidsbeleving.

4.2 Autonome ontwikkeling

Onderstaand zijn de autonome ontwikkelingen die relevant kunnen zijn voor recreatie en toerisme opgesomd.

- **Strandhuisjes Petten:** Er stonden vijftig tot tachtig seizoenstrandbouwwerken gepland om te worden gerealiseerd op het Noordzeestrand bij Petten. Drie hadden een overeenkomst gesloten met de gemeente Schagen over de exploitatierechten voor een periode van tien jaar. Deze plannen zijn in september 2019 echter door de Raad van State verboden, vanwege de strengere stikstofregels. Wanneer deze plannen alsnog doorgang zullen vinden is onbekend.
- **(Sport)paviljoens Petten:** Voor het zuidstrand stonden twee strandpaviljoens gepland, waarvan één gericht op (water)sport. De aanleg van beide paviljoens is uitgesteld vanwege de strengere stikstofregels. Het sportpaviljoen is onderdeel van de totale toeristische impuls dat het nieuwe strand voor Petten zal bieden. Het sportpaviljoen zal verschillende sporten aanbieden. De belangrijkste zijn kitesurfen, blokarten, strandsportdagen voor scholen en verschillende groepslessen, zoals bootcamp en cross-fit trainingen op het strand.
- **Bohemien Estate Sint Maartenszee:** Op circa 200 m vanaf de voet van de duinen in Sint Maartenszee wordt het project Bohemien Estate gerealiseerd. Dit project bestaat uit een hotel met 121 kamers, 71 recreatieappartementen, een parkeerkelder en een groot terras. Bohemien Estate ligt aan de Zeeweg, tussen Petten en Callantsoog in de gemeente Schagen.
- **Wind op zee:** Voor de kust is sprake van al vergunde en aangewezen gebieden voor windenergie. Afhankelijk van de wijze van invulling kan dit van invloed zijn op de mate van ongereptheid van het zicht op zee. Zoals te zien is op Figuur 1 en Figuur 2 liggen de dicht bij de kust gelegen gebieden wat verder zuidelijk en de gebieden tegenover het plangebied liggen veel verder op zee. De dicht bij de kust gelegen gebieden zijn tussen Petten en Callantsoog dominant aanwezig, maar vrij uitzicht is er wel mogelijk.
- **Experience Center:** Om een multifunctionele publiekstrekker te creëren in Petten wordt op de EHC een Experience Center ontwikkeld. Hier kunnen bezoekers een energie- en gezondheidsreis maken en leren over de intelligente oplossingen en werkzaamheden die op de EHC worden bedacht en uitgevoerd. Van hieruit kunnen bezoekers al dan niet te voet of te fiets de omgeving ontdekken.

- **Uitbreiding hotel Corfwater en ontwikkeling recreatiepark Corfwater:** De realisatie van een hotel in Huis ter Duin in Petten betreft de herontwikkeling van hotel Corfwater dat voorziet in 240 kamers, ondergeschikte horeca, terras, zwembad, wellness, vergaderruimte en een congreszaal. Daarnaast wordt de bestaande camping Corfwater verder ontwikkeld naar recreatiepark Corfwater met in totaal circa 150 vakantiehuizen.

5 MILIEUEFFECTEN

Voor de bouwfase gaat het alleen om de (tijdelijke) effecten die plaatsvinden vanwege het bouwproces. Veel effecten voor het aspect Recreatie en Toerisme vinden plaats in de bouwfase. Er is sprake van hinder en overlast door bouwactiviteiten. Tevens zullen gebouwen die gebouwd worden in toenemende mate zichtbaar zijn. Effecten die horen bij de eindsituatie van de ontwikkeling, zoals de toenemende zichtbaarheid van gebouwen, worden als effecten van de exploitatiefase gezien en niet als effecten van de bouwfase. Pas op de langere termijn wanneer de huidige HFR ontmanteld zou zijn, is weer sprake van één bouwwerk. De termijn waarop dit plaatsvindt is echter te onzeker om de tijdelijkheid van de situatie met twee reactorgebouwen te kunnen duiden.

5.1 Effectbeschrijving

5.1.1 Recreatieve gebruiksmogelijkheden

In de bouwfase heeft het werkterrein een beperkte invloed op recreatieve gebruiksmogelijkheden van het gebied. Het werkverkeer richting de EHC zal het (recreatieve) fietspad langs het duingebied kruisen, waardoor er mogelijk hinder optreedt. De geluidseffecten zijn beperkt. De activiteiten op zee voor het realiseren van de lozingsleiding zijn van tijdelijke tijdsduur en maken strandgebruik gewoon mogelijk. In de exploitatiefase heeft de lozing van koelwater nauwelijks effecten op de recreatieve gebruiksmogelijkheden in het gebied.

5.1.2 Recreatieve belevingswaarde

In de bouwfase zijn er de effecten van de zichtbaarheid van de bouwwerkzaamheden op de EHC en het werkterrein. Deze zullen vanuit de polder beperkt zichtbaar zijn. De versturende werking van het werkterrein valt veel lager uit nu het werkterrein op het terrein van PALLAS ingericht gaat worden. Bovendien zal dit beperkt blijven tot de periode van de bouw. In de exploitatiefase zullen de nieuwe gebouwen van de PALLAS-reactor in meer of mindere mate vanuit de omgeving beleefbaar zijn. Het effect is het sterkst in de periode als de bollenvelden in bloei staan, omdat dan de meeste recreanten/toeristen ook speciaal daarvoor naar het gebied komen.

Omdat is gekozen voor de halfverdiepte ligging onder het maaiveld, zal de nieuwbouw niet heel dominant aanwezig zijn. In een groot aantal gevallen is de nieuwbouw in lijn met de huidige bebouwing.

Voor de koelingsinstallatie gaat het vooral om pijpleidingen. Deze zullen voor recreanten niet zichtbaar zijn. Wel is er sprake van een relatief bescheiden filterhuis aan het Noord-Hollands Kanaal. Dit ligt buiten het recreatief/toeristisch kerngebied en zal daarom geen impact hebben op de recreatieve belevingswaarde.

5.1.3 Bereikbaarheid

In de bouwfase zal het verkeer over de toegangswegen richting recreatieve voorzieningen toenemen. De hoeveelheid verkeersbewegingen per etmaal tijdens de bouwfase is echter beperkt en zorgt niet voor een grote verzwaring van de intensiteit. De wegen in het plangebied (N502, N503 en N9) beschikken over ruim voldoende restcapaciteit om een kleine toename van (bouw)verkeer op te vangen en af te wikkelen zonder negatieve gevolgen voor de doorstroming.

Er worden geen wegen richting recreatieve gebruiksmogelijkheden afgesloten en het aantal parkeerplaatsen voor bezoekers verandert niet als gevolg van de bouw.

Tijdens de exploitatiefase neemt het aantal verkeersbewegingen niet toe ten opzichte van de referentiesituatie. Zoals blijkt uit de huidige situatie is er ruim voldoende capaciteit op de wegen om de verkeersbewegingen in de exploitatiefase op te vangen en af te wikkelen.

5.1.4 Economische waarde

De effecten op de economische waarde zijn moeilijk te voorspellen, omdat vergelijkbare cases ontbreken of omdat effecten op recreatie en toerisme niet in beeld zijn gebracht.

Tijdens de bouwfase kunnen er in potentie negatieve effecten optreden. Een potentieel negatief effect is dat toeristen tijdens de bouwfase het gebied mijden, vanwege de hinder die optreedt. Geluidshinder en visuele hinder kunnen toeristen afschrikken. Geluidshinder zal echter minimaal zijn omdat de werkzaamheden plaatsvinden achter de dijk.

Tijdens de exploitatiefase treden er naar verwachting geen effecten op. De HFR is dan ontmanteld en de PALLAS-reactor is in gebruik. De situatie is weer stabiel en voor toeristen en recreanten is er weinig verschil ten opzichte van de huidige situatie.

5.1.5 Identiteit

Naast de werkzaamheden van de bouw van de reactor, kan bij het leggen van koelwaterleidingen nabij de N9 verstoring worden ervaren. Voor het profiel van Sint Maartenszee en Petten is er geen effect nu de LDA op de EHC is gesitueerd.

Voor de lange termijn wordt de beleving van landschappelijke- en natuurlijke kwaliteiten beperkt anders door industriële objecten als de reactor, de andere gebouwen en het filterhuis, maar niet op het niveau van de identiteit van het gebied.

5.2 Effectbeoordeling

5.2.1 Bouwfase

Tabel 3 geeft de effectbeoordeling voor de bouwfase voor het aspect Recreatie en Toerisme. Na de tabel wordt deze beoordeling per beoordelingscriterium toegelicht.

Tabel 3 Effectbeoordeling voor het aspect Recreatie en toerisme tijdens de bouwfase

Beoordelingscriterium	Score
Recreatieve gebruiksmogelijkheden	-
Recreatieve belevingswaarde	-
Bereikbaarheid	0
Economische waarde	0
Identiteit	0

Recreatieve gebruiksmogelijkheden

Er zijn beperkt negatieve effecten ten aanzien de recreatieve gebruiksmogelijkheden in deze fase. De effectscore is daarom negatief (-).

Recreatieve belevingswaarde

Er is sprake van een tijdelijk effect van beperkte omvang in een gebied met relatief beperkte waarde, mede doordat het gebied nu al negatief beïnvloed wordt door aanwezige windturbines en de zichtbare bedrijfsbebouwing van de EHC. De aanleg van pijpleidingen door de duinen en het strand en de constructie van het inlaatpunt zal de beleving lokaal negatief beïnvloeden. Het zijn echter relatief kortdurende werkzaamheden, waardoor het negatieve effect beperkt is (-).

Bereikbaarheid

De hoeveelheid verkeersbewegingen neemt licht toe, maar dit zal geen negatieve gevolgen hebben voor de doorstroming en de bereikbaarheid. Het effect is neutraal (0) beoordeeld.

Economische waarde

In potentie zijn er positieve en negatieve effecten. Uitgangspunt is dat deze elkaar opheffen. Het effect is daarom neutraal (0) beoordeeld.

Identiteit

De negatieve effecten ten aanzien van rust en beleving van landschap en natuur tijdens de bouwfase zijn relatief beperkt en tijdelijk, maar niet op het niveau van de identiteit van het gebied. Het effect wordt daarom op neutraal gesteld (0).

5.2.2 Exploitatiefase

Tabel 4 Effectbeoordeling voor het aspect Recreatie en toerisme tijdens de exploitatiefase

Beoordelingscriterium	Score
Recreatieve gebruiksmogelijkheden	0
Recreatieve belevingswaarde	0
Bereikbaarheid	0
Economische waarde	0
Identiteit	0

Recreatieve gebruiksmogelijkheden

Er zijn door de nieuw te realiseren gebouwen en secundaire koeling nauwelijks effecten ten aanzien de recreatieve gebruiksmogelijkheden in deze fase. Het effect is daarom neutraal (0) beoordeeld.

Recreatieve belevingswaarde

Er zijn door de nieuw te realiseren gebouwen en secundaire koeling nauwelijks effecten ten aanzien van de recreatieve belevingswaarde in deze fase. Het effect is daarom neutraal (0) beoordeeld.

Bereikbaarheid

Tijdens de exploitatiefase neemt het aantal verkeersbewegingen niet toe ten opzichte van de referentiesituatie. Het effect is daarom neutraal (0) beoordeeld.

Economische waarde

Naar verwachting treden er geen effecten op tijdens de exploitatiefase. De beoordeling is neutraal (0).

Identiteit

Op de lange termijn bestaat er een andere ervaring voor de beleving van landschappelijke- en natuurlijke kwaliteiten, maar niet op het niveau van de identiteit van het gebied. Het effect wordt daarom op neutraal gesteld (0).

6 MITIGERENDE MAATREGELEN

In de effectbeoordeling zijn voor een beperkt aantal criteria negatieve effecten geconstateerd. Optimalisatie voor de verdere uitwerking en inpassing van de voorgenomen activiteit blijft echter mogelijk, ook waar neutraal is gescoord. De volgende mitigerende maatregelen worden voorgesteld:

- Beperking hinder tijdens bouwfase:

Geluidshinder tijdens de bouwfase kan toeristen afschrikken. Een mogelijke maatregel is om onderdelen van de bouwfase met veel geluidproductie door bouw en/of transport zo veel mogelijk buiten het toeristenseizoen uit te voeren.

- Werkterrein:

Bij de uitwerking van het werkterrein maatregelen opnemen om de negatieve uitstraling van het terrein te beperken, bijvoorbeeld door opslag en bebouwing zo laag mogelijk te houden.

7 LEEMTEN IN KENNIS

De volgende leemte in kennis is geconstateerd:

- Het is niet zeker of tijdens de bouwfase toeristen uitwijken vanwege de werkzaamheden en of deze toeristen vervolgens weer terugkomen nadat de bouwfase is afgerond. Dit mogelijke effect is buiten beschouwing gelaten in de effectbeoordeling van de economische waarde in de exploitatiefase.

8 LITERATUURLIJST

- [1] PALLAS, „Plan-MER PALLAS,” Stichting Voorbereiding PALLAS-reactor, 2017.
- [2] Hoogheemraadschap Hollands Noorderkwartier & Provincie Noord-Holland, „Milieueffectrapportage Kustversterking Hondsbossche en Pettemer Zeewering,” Hoogheemraadschap Hollands Noorderkwartier & Provincie Noord-Holland, 2013.
- [3] Provincie Noord-Holland, „Strategische Agenda Kust Noord-Holland,” Provincie Noord-Holland, 2012.
- [4] Provincie Noord-Holland, „Uitvoeringsprogramma Bereikbaarheid kust Bergen-Zijpe 2006-2008,” 2006.
- [5] Provincie Noord-Holland, „Keuze aan de kust: Project identiteit Kustplaatsen van Noord-Holland,” Provincie Noord-Holland, 2015.
- [6] Provincie Noord-Holland, „Leefstijlatlas Dagrecreatie voor de provincie Noord-Holland,” Provincie Noord-Holland, 2012.
- [7] Gemeente Zijpe, „Structuurvisie Petten Dorp in de Duinen,” Gemeente Zijpe, 2012.
- [8] Gemeente Zijpe, „Gebiedsvisie Sint Maartenszee,” 2012.
- [9] Gemeente Schagen, „Strandbeleid Schagen,” Gemeente Schagen, 2016.
- [10] Deltaprogramma Kust, „Nationale Visie Kust,” Ministerie van Infrastructuur en Milieu, 2013.
- [11] Ministerie van Infrastructuur en Waterstaat, „Kustpact,” Ministerie van Infrastructuur en Waterstaat, 2017.
- [12] Ministerie van Infrastructuur en Milieu & Ministerie van Economische Zaken, „Rijksstructuurvisie Windenergie op Zee,” Rijksoverheid, 2014.
- [13] Ministerie van Infrastructuur en Milieu & Ministerie van Economische Zaken, „Rijkstructuurvisie Windenergie op Zee, aanvulling gebied Hollandse Kust. Partiële herziening Nationaal Waterplan 2 voor het onderdeel Windenergie op Zee.,” 2016.
- [14] Provincie Noord-Holland, „Omgevingsvisie NH2050,” 2018.
- [15] Gemeente Schagen, „Beeldkwaliteitsplan kustzone Petten,” Gemeente Schagen, 2015.
- [16] Gemeente Schagen, „Visie openbare ruimte dorp Petten. Herijking 2018,” Gemeente Schagen, 2018.
- [17] F. V. e. J. F. N. van der Wulp, „Krassen op het landschap: over de beleving van storende elementen,” Alterra, 2009.
- [18] „Waarstaatjegemeente.nl - Dashboard bedrijvigheid en economie,” [Online]. Available: http://www.waarstaatjegemeente.nl/dashboard/Bedrijvigheid-en-economie--cgd7zutnOjhv/BanenRecreatie-en-toerisme--le_ban_rt_inw/. [Geopend 5 juni 2020].
- [19] Gemeente Schagen, „Tendrapport Gemeente Schagen,” 2015.

COLOFON

ACHTERGRONDRAPPORT RECREATIE EN TOERISME
PROJECT-MER PALLAS

KLANT

[REDACTED]

AUTEUR

-

PROJECTNUMMER

C05011.000642

ONZE REFERENTIE

D10008766:102

DATUM

23 mei 2022

STATUS

Definitief

GECONTROLEERD DOOR

[REDACTED]

VRIJGEGEVEN DOOR

[REDACTED]

[REDACTED]

[REDACTED]

[REDACTED]

[REDACTED]

[REDACTED]

www.arcadis.com