

## NOTITIE

Onderwerp Deelrapport Landschap en Openbare ruimte  
Project OER OOH Overijssel  
Opdrachtgever Provincie Overijssel  
Projectcode 122950  
Status Definitief 02  
Datum 6 april 2022  
Referentie 122950/22-005.087  
Auteur(s) I.A.C. Al MSc

Gecontroleerd door M.H. Prins MSc  
Goedgekeurd door drs. M.J. Schilt  
Paraaf



Bijlage(n)

-

Aan  
Kopie

Provincie Overijssel

K. Hulleman

-

## 1 INLEIDING

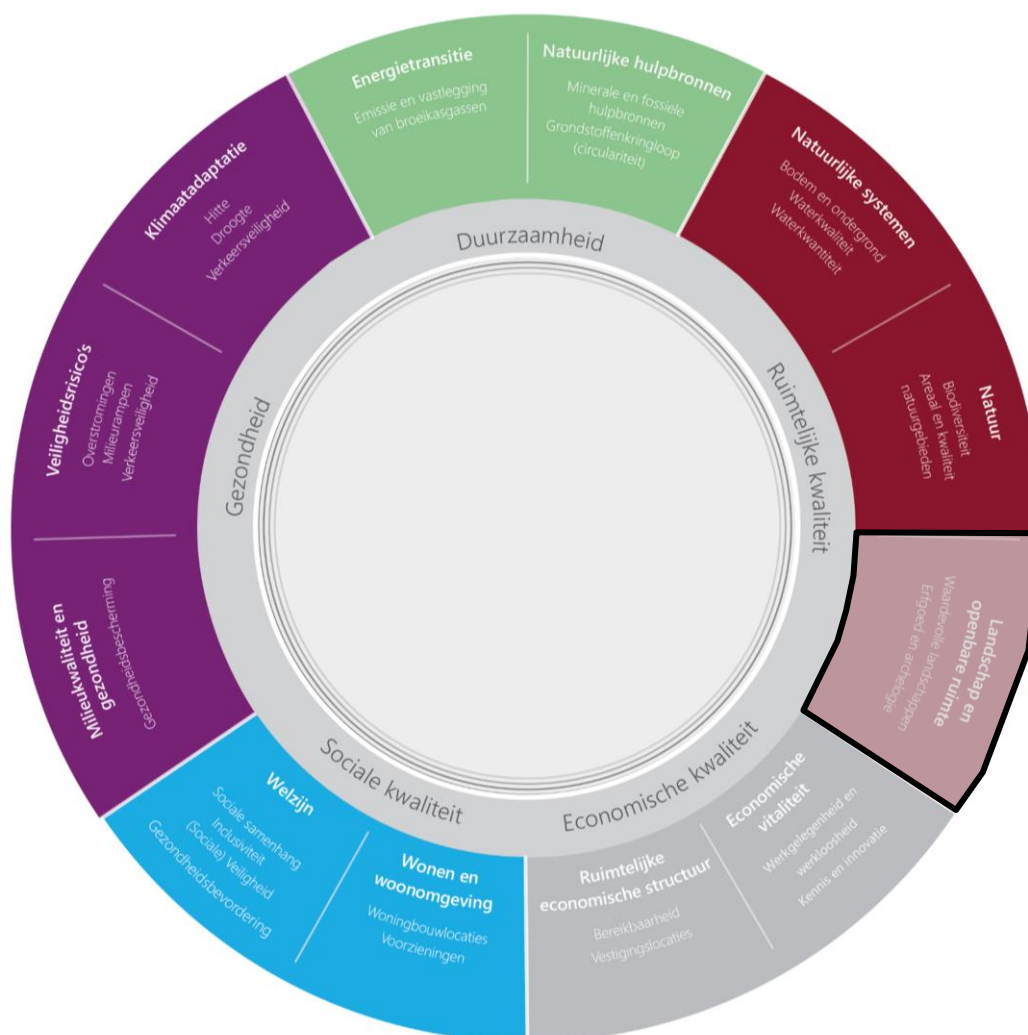
Landschap en Openbare ruimte is 1 van de 3 thema's binnen Ruimtelijke kwaliteit. Het thema bestaat uit 2 aspecten: waardevolle landschappen en erfgoed en archeologie. Het aspect waardevolle landschappen gaat in op het areaal en de kwaliteit van landschappen en dan met name de waardering van het Overijsselse landschap. Dit aspect hangt nauw samen met andere aspecten in het thema Natuur die dieper ingaat op de natuurlijke waarde van de landschappen (bijvoorbeeld biodiversiteit, natuurgebieden en habitats). Daarnaast heeft het raakvlakken met het thema Klimaatadaptatie, waarbij verder wordt ingegaan op aspecten zoals droogte en wateroverlast; aspecten die ook effecten hebben op de waardevolle landschappen. Het aspect erfgoed en archeologie brengt het behoud en de ontwikkeling van archeologie, gebouwd erfgoed en cultuurlandschap in de provincie Overijssel in beeld.

Tabel 1.1 Vergelijkingskader thema Landschap en Openbare ruimte

criterium	Databronnen	Wat gaan wij ermee doen?
het areaal en de kwaliteit van waardevolle landschappen	<a href="#">Resultaten nationale landschap enquête (Natuurmonumenten 2019)</a> <a href="#">Natuurkompas Overijssel 2018 - 2023 (provincie Overijssel, 2017)</a>	inzicht geven in de waardering van het Overijsselse landschap door middel van kaartmateriaal  het huidige cultuurbeleid van de provincie Overijssel inzichtelijk maken voor het landschapsbeleid, en nationale landschappen in Overijssel weergeven

Criterion	Databronnen	Wat gaan wij ermee doen?
behoud en ontwikkeling van archeologie, gebouwd erfgoed (monumenten/stads- en dorpsgezichten) en cultuurlandschap	<a href="#">Omgevingsvisie Overijssel, catalogus Gebiedskenmerken (provincie Overijssel juni, 2016)</a>	inzicht verkrijgen in gebiedskenmerken in de provincie Overijssel
	<a href="#">Monumenten register (Rijksdienst van Cultureel Erfgoed, 2018)</a>	inzicht geven in de staat van het gebouwd erfgoed in de provincie Overijssel
	<a href="#">Cultureel landschappelijk Erfgoed (Bureau Landview, 1999)</a>	inzicht geven middels kaartmateriaal in de cultureel landschappelijke gebieden
	<a href="#">Raak: Cultuurbeleid 2021-2024 (provincie Overijssel, 2020)</a>	het huidige cultuurbeleid van de provincie Overijssel inzichtelijk maken voor het onderdeel gebouwd erfgoed
	archeologische monumentenkaart	kaart met terreinen met archeologische waarden

Afbeelding 1.1 Thema Landschap en Openbare ruimte als onderdeel van het Rad voor de Overijsselse leefomgeving



## 1.1 Areaal en de kwaliteit van waardevolle landschappen

Voor het criterium areaal en kwaliteit waardevol landschap geven wij inzicht in de aanwezigheid van verschillende cultuur- en nationale landschappen in Overijssel. Daarnaast geeft onderzoek naar de waardering van het landelijke gebied in Nederland van Wageningen Environmental Research in opdracht van Natuurmonumenten, inzicht in de gemiddelde waardering van het Overijsselse landschap door de bevolking op basis van fysieke landschapkenmerken. De beleving van het landschap is subjectief. De ene persoon waardeert een landschap immers anders dan een ander.

Er is ook gebruik gemaakt van beleidsinformatie uit het Natuurkompas Overijssel. Het Natuurkompas geeft een totaaloverzicht van het natuurbeleid van de provincie Overijssel. Ter aanvulling hierop is gebruik gemaakt van de Catalogus gebiedskenmerken uit de Omgevingsvisie Overijssel uit 2016.

Tabel 1.2 Criterium waardevolle landschappen

Aspect	Doel	Criterium	Databron
waardevolle landschappen	zichtbaar en beleefbaar mooi landschap	het areaal en de kwaliteit van waardevolle landschappen	<a href="#">Resultaten nationale landschap enquête (Natuurmonumenten 2019)</a>  <a href="#">Natuurkompas Overijssel 2018 - 2023 (provincie Overijssel, 2017)</a>  <a href="#">Omgevingsvisie Overijssel, catalogus Gebiedskenmerken (provincie Overijssel juni, 2016)</a>

### 1.1.1 Huidig beleid

De principes van het provinciale beleid ten aanzien van ruimtelijke kwaliteit in Overijssel zijn vastgelegd in de Catalogus gebiedskenmerken, die onderdeel is van de omgevingsverordening. In de Catalogus staan 7 kwaliteitsambities beschreven. Voorbeelden hiervan zijn: (1) een zichtbaar en beleefbaar mooi landschap, door in te zetten op beleefbare regionale lange lijnen en randen in Overijssel en (2) het Overijsselse landschap biedt een contrast tussen dynamische (stad) en luwe gebieden (dunbevolkte gebieden met lage gebruiksdruk) wat de belevingswaarde van de Overijsselse landschappen versterkt. Daarnaast beoogt de provincie de ruimtelijke identiteiten van Overijssel te verzilveren (waterrijke Kop van Overijssel, de Hanzesteden, het Wilde Hart van Vecht et cetera) (Omgevingsvisie Overijssel, catalogus Gebiedskenmerken, 2016). In de Catalogus worden vervolgens de verschillende landschappen van Overijssel minutieus in beeld gebracht en wordt per landschappelijke eenheid achtereenvolgens de kenmerken, de ontwikkelingen, de ambities en de sturing beschreven. De Catalogus Gebiedskenmerken heeft hiermee de functie een 'handboek voor ruimtelijke kwaliteit' te zijn bij ruimtelijke ontwikkelingen in het landelijk gebied.

Door middel van het instrument 'Kwaliteitsimpuls Groene Omgeving' (KGO) vraagt de provincie initiatiefnemers te investeren in de omgevingskwaliteit rondom de eigen locatie, zodat het bijdraagt aan kwaliteitsambities voor het landschap. Voor alle nieuwe en grootschalige ontwikkelingen in het buitengebied is die ruimtelijke inpassing in het landschap verplicht. Voor agrarische bedrijven wordt gebruik gemaakt van een afzonderlijke kwaliteitsimpuls, namelijk Kwaliteitsimpuls Agro en Food. Hierdoor wordt de kwaliteit van het landschap behouden, en waar mogelijk versterkt. Daarnaast beoogt de provincie de verbondenheid tussen inwoners en landschap en het eigenaarschap van die inwoners verder te versterken doormiddel van de inzet van vrijwilligers en lokale initiatieven te ondersteunen (Natuurkompas 2018-2023, provincie Overijssel).

De provincie Overijssel heeft een overzicht op hoofdlijnen van het provinciaal natuurbeleid beschreven in het Natuurkompas Overijssel 2018-2023. In dit beleidsstuk is onder andere aandacht voor het thema Landschap.

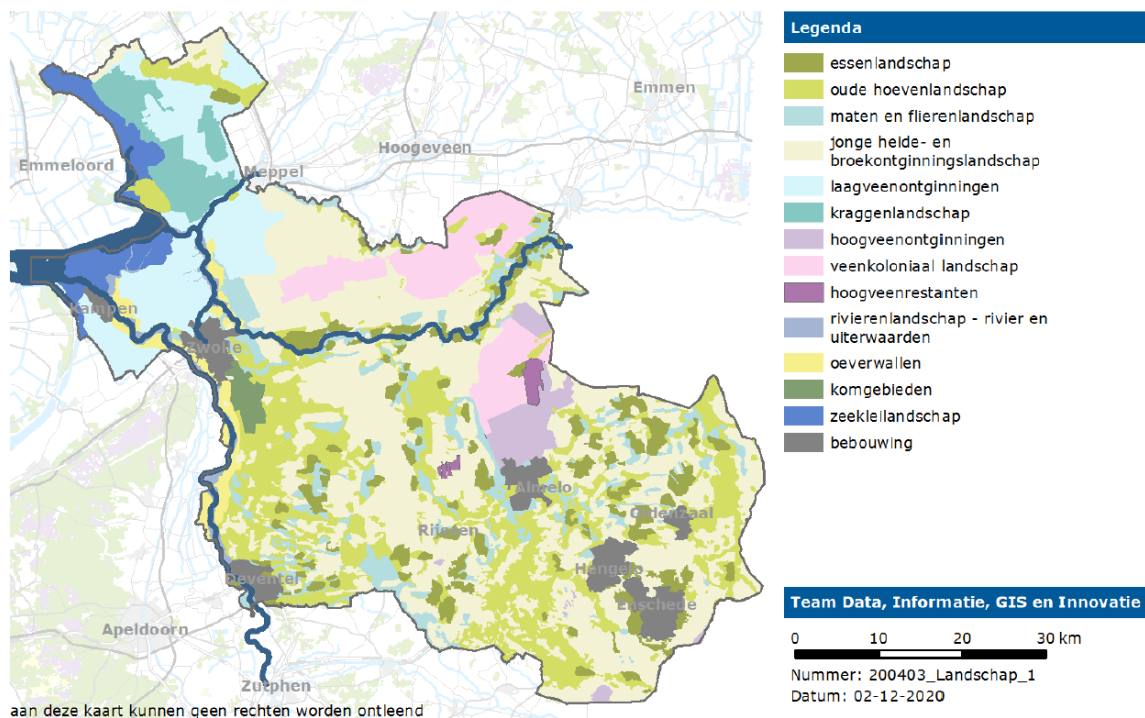
De belangrijkste ambitie voor het landschappelijk beleid wordt hierin geduid als 'een zichtbaar en mooi beleefbaar landschap en het behouden en waar mogelijk herstellen van de diversiteit aan agrarische cultuurlandschappen in Overijssel als bijdrage aan het verhogen van de ruimtelijke kwaliteit' (Natuurkompas 2018-2023, provincie Overijssel).

Per 1 januari 2016 is het Agrarisch Natuur- en Landschapsbeheer (ANLb) ingevoerd. De kern hiervan is een leefgebiedenbenadering voor (dier)soorten van internationaal belang op basis van een collectieve, gebiedsgerichte aanpak. Het ANLb ondersteunt het beheer van natuurgebieden en verbindt de natuurgebieden met elkaar. De provincies stellen, in samenspraak met gebiedspartijen, de ambities en natuurdoelen voor het gebied vast. Zij zorgen ervoor dat de ambities en doelen van alle betrokkenen in een gebied worden vastgelegd in hun provinciale natuurbeheerplannen. Hierin staat in grote lijnen waar het agrarisch natuurbeheer zal worden toegepast. Agrarische collectieven kunnen subsidie voor Agrarisch Natuur- en Landschapsbeheer aanvragen.

### 1.1.2 Huidige situatie

De provincie Overijssel heeft een grote verscheidenheid aan landschappen. Door de eeuwen heen zijn deze landschappen op natuurlijke wijze en door menselijk ingrijpen ontstaan. Afbeelding 1.2 toont de diverse cultuurlandschappen van de provincie. Er wordt ingezet op het behouden en waar mogelijk herstellen van de diversiteit aan agrarische cultuurlandschappen in Overijssel. Hierbij zijn de dragende structuren van het agrarisch landschap en de landschappelijke samenhang tussen (voormalige) boerenerven, buurtschappen en dorpen met het omliggende agrarisch landschap de leidraad.

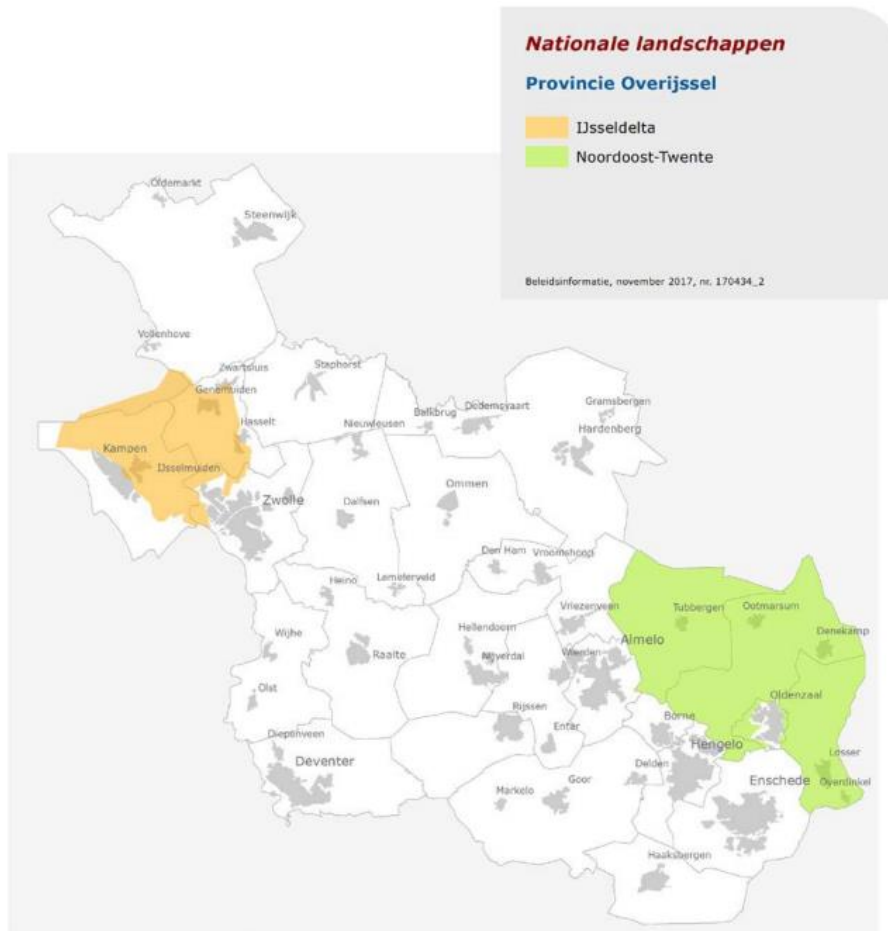
Afbeelding 1.2 Agrarische cultuurlandschappen in Overijssel (bron: Catalogus gebiedskenmerken Overijssel)



Om de ruimtelijke kwaliteit van specifieke landschappen te beschermen zijn er in Overijssel 2 gebieden aangewezen als 'Nationale landschappen'. Dit zijn gebieden met (inter)nationaal zeldzame en unieke landschapskwaliteiten die de provincie in stand beoogt te houden. In het westen van de provincie is het nationale landschap IJsseldelta te vinden, en in het oosten het landschap Noordoost-Twente. Het ruimtelijke beleid is gericht op het behouden, duurzaam beheren en waar mogelijk versterken van de bijzondere

kwaliteiten van deze gebieden. Voor grootschalige initiatieven die in strijd zijn met de doelstellingen van de Nationale Landschappen is geen plek. Binnen de Nationale Landschappen is er ook geen ruimte voor nieuwe windturbines. Afbeelding 1.3 toont de nationale landschappen in de provincie Overijssel. Daarnaast zijn er in Overijssel 2 Nationale Parken: Weerribben-Wieden en de Sallandse Heuvelrug. Deze parken zijn onderdeel van de NNN en tevens Natura 2000-gebied. Zie voor meer informatie over de bescherming hiervan het thema Natuur.

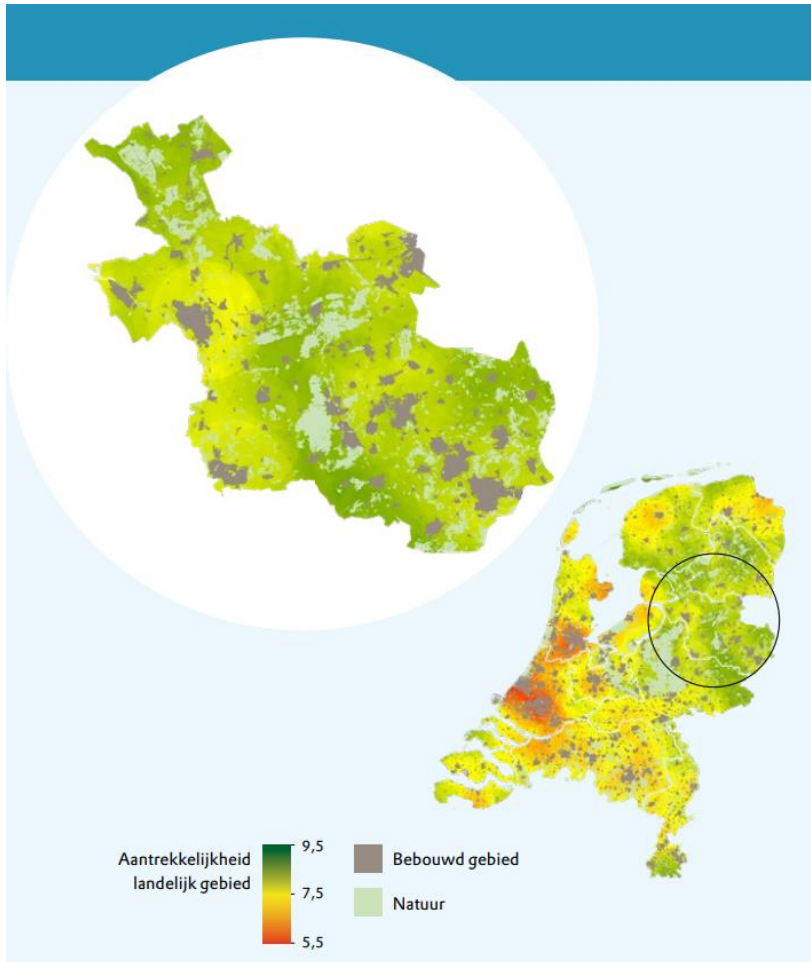
Afbeelding 1.3 Nationale landschappen in Overijssel



De provincie Overijssel kenmerkt zich door een grote verscheidenheid aan landschappen. Zoals de uitgestrekte laagveenmoerassen van de Wieden-Weerribben in noordwest Overijssel, de zeer gewaardeerde essen- en oude hoevenlandschappen van Twente en het Vechtdal en de jonge heide ontginningen elders in de provincie. Daarnaast is de unieke identiteit van provincie Overijssel ook te herkennen aan de stallen en schuren bij boerderijen, die in veel gebieden terug te vinden zijn (Natuurmonumenten, 2019).

Dat inwoners de grote verscheidenheid aan landschappen waarderen is duidelijk zichtbaar in de rapportcijfers van Natuurmonumenten. Inwoners van de provincie Overijssel waarderen hun landschap met rapportcijfer 8,0, hoger dan het Nederlands gemiddelde (7,5). Afbeelding 1.4 geeft inzicht in de waardering van het landelijk gebied.

Afbeelding 1.4 Waardering landelijk gebied in woonomgeving Overijssel

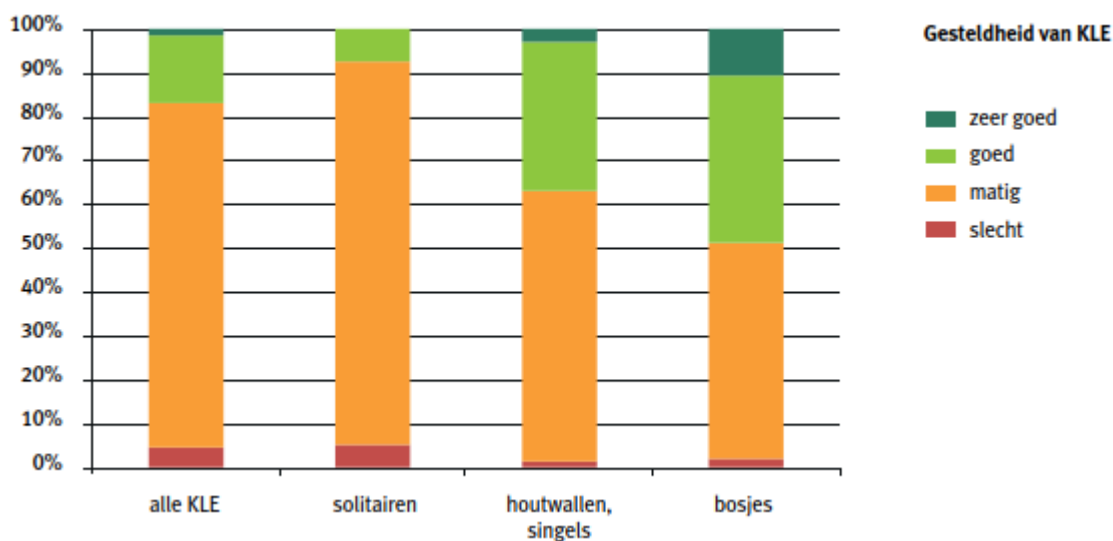


Vooraf relatief dunbevolkte gebieden zoals Noordwest-Overijssel en gebieden rondom gemeente Ommen en Rijssen en Hof van Twente scoren hoog in de waardering. Anderzijds is een lagere waardering in gebieden rondom de grote steden zichtbaar, zoals in Zwolle, Deventer, Almelo en Hengelo.

Ongeveer 19 % van Overijssel maakt deel uit van het groene netwerk, dit is hoger dan het landelijke gemiddelde van 12 % (CBS, 2013). Dit bestaat voor een deel uit groene dooradering, zoals bossen, natuurgebieden maar ook kleine groene landschapselementen zoals houtwallen, singels, heggen en knotbomen. Overijssel kent een vergroving van het landschap, waarbij het groene en blauwe (water) netwerk aantoonbaar haar fijnmazige opbouw verliest. Tussen 2003 en 2011 kwam er 678 hectare meer groen, maar is er een achteruitgang van 105 hectare van kleine landschapselementen (KLE). Elementen die verder van wegen en bebouwing afliggen verdwijnen, daarnaast degraderen lijnvormige elementen tot losse bomen en struiken. Groene en blauwe dooradering volgt de perceelsgrenzen, door kavelvergroting neemt dit af.

De gesteldheid van de kleine landschapselementen is over het algemeen matig (zie afbeelding 1.5). Met name houtwallen en singels degraderen door verwaarlozing (bron: de staat van ons landschap, Landschap Overijssel, 2012). Ecologisch gezien hebben landschapselementen een belangrijke functie voor de biodiversiteit als leef- en schuilplaats voor (kleine) zoogdieren, vogels en insecten en fungeren ze als verbinding met andere natuurgebieden.

Afbeelding 1.5 De gesteldheid van kleine landschapselementen (2012) (bron: Landschap Overijssel)



### Conclusie

Overijssel kent een grote verscheidenheid aan landschappen. Ook wordt het landschap hoog gewaardeerd door de bevolking. Het areaal en de kwaliteit van waardevolle landschappen is erg goed, echter zijn er ook negatieve ontwikkelingen geweest. Karakteristieke kenmerken van het landschap, zoals de groene en blauwe dooradering en de kleinschalige landschapselementen zijn aan degradatie onderhevig. Deze nemen af in aantal en in kwaliteit. Hier is geen goed zicht op en er wordt weinig onderzoek naar gedaan op grote schaal. De goede kwaliteit gecombineerd met deze negatievere ontwikkeling leidt tot de conclusie dat de huidige situatie van het areaal en de kwaliteit van waardevolle landschappen wordt beoordeeld als 'redelijk'.

Tabel 1.3 Waardering van de huidige situatie

Aspect	Doel	Criterium	Huidige situatie
waardevolle landschappen	zichtbaar en beleefbaar mooi landschap	het areaal en de kwaliteit van waardevolle landschappen	redelijk

### 1.1.3 Autonome ontwikkeling

Een groot gedeelte van de inwoners van Overijssel maakt zich zorgen over de toekomst van de Overijsselse landschappen. Inwoners maken zich vooral zorgen om goed gewaardeerde landschappen in Noordwest-Overijssel en rond de gemeente Hof van Twente. Daarnaast worden er ook zorgen geuit om rivierlandschappen langs de IJssel, welk onder druk staan van de groeiende steden (Natuurmonumenten, 2019). De toenemende krapte op de woningmarkt kan zorgen voor een uitbreiding van bebouwd gebied in de landelijke gebieden. Dit kan een risico vormen voor de waardevolle gebieden en landschapselementen.

Ten gevolge van klimaatverandering en adaptatie komen diverse landschappen onder druk te staan. In het kader van klimaatadaptatie worden waterbergingen aangelegd, waarvoor het landschap wordt aangepast. Daarnaast hebben de aanleg van zonneparken en windturbines invloed op de beleving van het landschap. Langdurende droogte is de laatste jaren ook een toenemend probleem in de provincie, vooral de zandgebieden in Twente. Deze langdurende droogte kan schadelijk zijn voor bepaalde landschapstypes. De intensivering van de landbouw en daarmee gepaard gaande stikstofuitstoot kan ook schadelijk zijn voor de biodiversiteit, en daarmee ook de landschappen in Overijssel.



## Conclusie

Door de klimaatverandering, klimaatadaptieve maatregelen, een toenemende druk op de ruimte en een intensivering van de landbouw kan worden geconcludeerd dat de autonome ontwikkeling van het landschap onder druk staat. Hiermee wordt het doel van de provincie niet bereikt. Dit leidt tot de conclusie dat de autonome ontwikkeling van het areaal en de kwaliteit van waardevolle landschappen wordt beoordeeld als 'matig'.

Tabel 1.4 Waardering van de autonome ontwikkeling ten opzichte van de huidige situatie

Aspect	Doel	Criterium	Huidige situatie	Autonome ontwikkeling
waardevolle landschappen	zichtbaar en beleefbaar mooi landschap	het areaal en de kwaliteit van waardevolle landschappen	redelijk	matig

## 1.2 Behoud en ontwikkeling van archeologie, gebouwd erfgoed en cultuurlandschap

Archeologie, gebouwd erfgoed en cultuurlandschappen zijn van invloed op de waardering en beleving van landschap en openbare ruimte. Voor dit criterium is gekeken naar de aanwezigheid van monumenten, de staat van onderhoud van gebouwd erfgoed, cultureel landschappelijk erfgoed en de archeologische verwachtingswaarde. De gegevens van de Rijksdienst van Cultureel Erfgoed (RCE) geven een volledig beeld van de rijksmonumentale niet-woonhuis objecten in geheel Nederland. Hiermee is het totaal aantal rijksmonumenten in kaart gebracht, en de staat van onderhoud waarin deze verkeren. Beide gegevens zijn inzichtelijk op gemeentelijk niveau.

Deze gegevens van Bureau Landview geven een overzicht van de cultuurhistorisch waardevolle gebieden in de provincie Overijssel. Er is een onderverdeling gemaakt tussen de waardevolle oude ontginningslandschappen en de waardevolle jongere ontginningslandschappen.

Tabel 1.5 Criterium erfgoed en archeologie

Aspect	Doel	Criterium	Databron
erfgoed en archeologie	behouden en versterken van het (cultureel) erfgoed als drager van identiteit	behoud en ontwikkeling van archeologie, gebouwd erfgoed (monumenten / stads- en dorpsgezichten) en cultuurlandschap	<a href="#">Monumenten register (Rijksdienst van Cultureel Erfgoed, 2018)</a> <a href="#">Cultureel landschappelijk Erfgoed (Bureau Landview, 1999)</a> <a href="#">Raak: Cultuurbeleid 2021-2024 (Provincie Overijssel, 2020)</a> <a href="#">Archeologische verwachtingenkaart (geoportaaloverijssel.nl)</a>

### 1.2.1 Huidig beleid

De provincie Overijssel beoogd voort te bouwen aan de kenmerkende structuren van de agrarische cultuurlandschappen. Door in te zetten op de diversiteit van agrarische cultuurlandschappen in Overijssel worden de huidige cultuurlandschappen behouden, en waar nodig hersteld. Daarnaast wil de provincie cultureel erfgoed behouden en toekomstige archeologische vondsten bevorderen, en faciliteren.



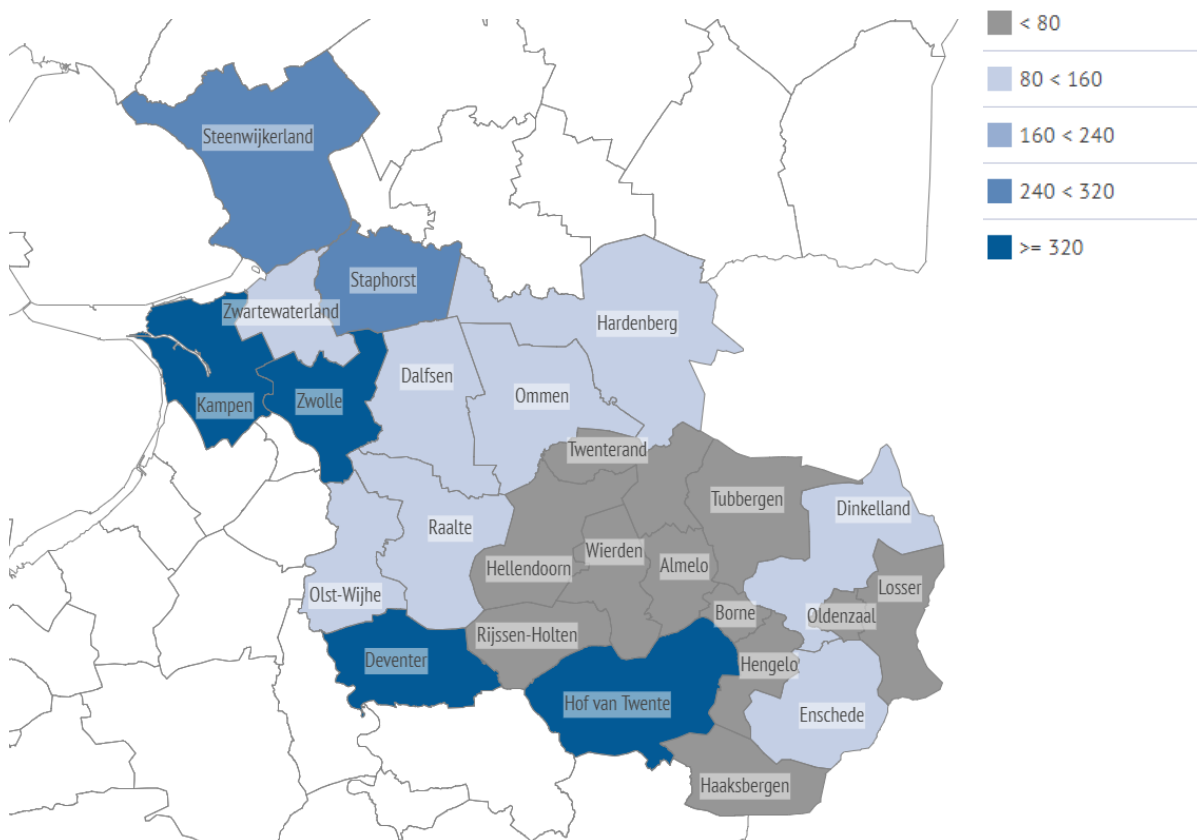
De bescherming van monumenten, waaronder archeologische monumenten, is een verantwoordelijkheid van gemeenten volgens de Monumentenwet. Verder zijn archeologische waarden en verwachtingsgebieden veelal beschermd via archeologische dubbelbestemmingen in het bestemmingsplan. De provincie is interbestuurlijk toezichthouder op het gebied van monumenten. Vanuit die rol toetst de provincie of gemeenten hun wettelijke taken juist uitvoeren. Via het Steunpunt cultureel erfgoed Overijssel ondersteunt de provincie gemeenten om hun erfgoed te beschermen en behouden.

De provincie beoogt te investeren in opleidingen voor restauratie van gebouwd cultureel erfgoed. Er wordt hiervoor samengewerkt met Stichting RIBO (Scholing, Restauratie en Innovatie in de bouw in Overijssel) welk verantwoordelijk is voor de uitvoering en opleiding van restauratieleerlingen. Als laatst benoemd de cultuurnota komende jaren extra aandacht te hebben voor religieus erfgoed door eigenaren in contact te brengen met mensen en organisaties die hun kunnen helpen met vragen over toekomstig beheer en onderhoud van het cultureel erfgoed (Cultuurbeleid: 2021-2024).

## 1.2.2 Huidige situatie

De provincie Overijssel kent ruim 2.700 rijksmonumenten. Het aantal rijksmonumenten per gemeente staat geregistreerd in het monumenten register van de Rijksdienst van Cultureel Erfgoed (RCE). Afbeelding 1.6 geeft een overzicht van het aantal rijksmonumenten per gemeente.

Afbeelding 1.6 Rijksmonumenten in de provincie Overijssel (2018)



De gemeente met het hoogste aantal rijksmonumenten is Deventer, met 583 rijksmonumenten. Ook gemeente Kampen (528), Zwolle (481) en Hof van Twente (366) hebben een hoog aantal monumenten binnen hun grenzen. Een groot aantal gemeenten binnen Overijssel heeft tussen de 100 en 200 rijksmonumenten. Anderzijds zijn er vooral in het oosten van Overijssel een aantal gemeenten te vinden waar het aantal rijksmonumenten lager ligt. In gemeente Oldenzaal zijn 20 rijksmonumenten. Oldenzaal is

hiermee de gemeente met het laagst aantal rijksmonumenten, waarna Twenterand (25) en Hellendoorn (27) volgen. Zonder onderhoud aan de monumenten dreigt verval, of mogelijk zelfs sloop, daarom moet geregeld onderhoud plaatsvinden. De monumentenwacht heeft in 2013 de staat van het onderhoud van het gebouwd erfgoed (met uitzondering van woonhuizen) onderzocht. Tabel 1.6 geeft een overzicht van het gebouwd erfgoed in de provincie Overijssel.

Tabel 1.6 Staat van onderhoud van het gebouwd erfgoed in de provincie Overijssel (2013)

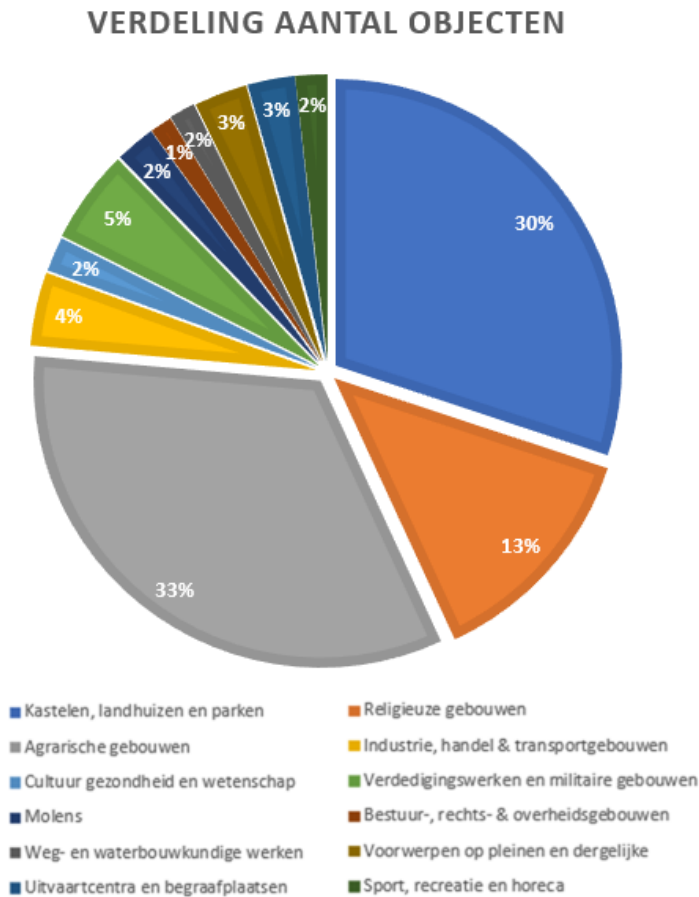
	Slecht	Gemiddeld	Redelijk	Goed
Nederland	2,7 %	9,9 %	43,5 %	43,5 %
de provincie Overijssel	1,9 %	12,6 %	48,7 %	36,8 %
Almelo	-	10 %	60 %	30 %
Borne	-	20 %	60 %	20 %
Dalfsen	-	12 %	20 %	68 %
Deventer	0,7 %	19,4 %	69,1 %	10,8 %
Dinkelland	-	18,2 %	36,4 %	45,5 %
Enschede	15,4 %	30,8 %	46,2 %	7,7 %
Haaksbergen	-	-	71,4 %	28,6 %
Hardenberg	-	-	50 %	50 %
Hellendoorn	-	-	100 %	-
Hengelo	-	28,6 %	57,1 %	14,3 %
Hof van Twente	4,8 %	19 %	42,9 %	33,3 %
Kampen	-	3,7 %	29,6 %	66,7 %
Losser	-	-	-	-
Oldenzaal	-	-	71,4 %	28,6 %
Olst-Wijhe	-	11,1 %	33,3 %	55,6 %
Ommen	13,8 %	3,4 %	34,5 %	48,3 %
Raalte	-	4,8 %	23,8 %	71,4 %
Rijssen-Holten	-	-	50 %	50 %
Staphorst	-	-	100 %	-
Steenwijkerland	-	10,3 %	44,8 %	44,8 %
Tubbergen	-	-	50 %	50 %
Twenterand	-	-	100 %	-
Wierden	-	-	-	-
Zwartewaterland	-	-	42,9 %	57,1 %
Zwolle	-	2,7 %	29,7 %	67,6 %

Gemiddeld genomen is het gebouwd erfgoed in de provincie Overijssel in ongeveer dezelfde staat als in de rest van Nederland. Op gemeentelijk niveau zijn er enkele verschillen waar te nemen. Vooral gemeente Enschede en Ommen vallen op, met respectievelijk 15,4 % en 13,8 % van het gebouwd erfgoed welk in een slechte staat verkeert. Naast deze gemeenten zijn er slechts 2 andere gemeenten in de provincie waar een percentage van het gebouwd erfgoed in een slechte staat verkeert (Deventer met 0,7 % en Hof van Twente met 4,8 %). De gemeentes Raalte (71,4 %), Dalfsen (68 %) en Zwolle (67,6 %) vallen aan het andere eind van het spectrum op, met een percentages van gebouwd erfgoed wat in een goede staat verkeert ver boven

het landelijk gemiddelde. Er lijkt weinig verband te zijn tussen het aantal rijksmonumenten en de staat van het erfgoed. De monumenten in gemeentes met een hoger aantal rijksmonumenten lijken echter gemiddeld genomen in een net wat betere staat te verkeren. Dit zou kunnen komen omdat er in de budgettering van deze gemeente een hogere prioriteit is voor rijksmonumenten.

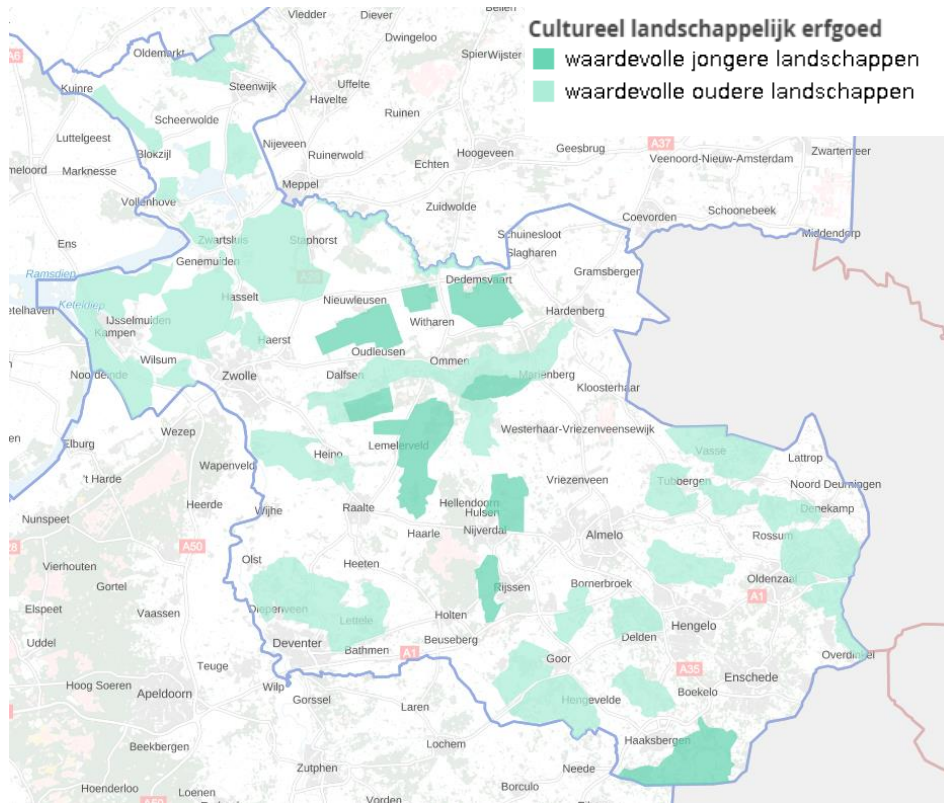
Afbeelding 1.7 geeft een verdeling van de monumenten in Overijssel naar soort object. Uit de afbeelding blijkt dat er relatief veel agrarische gebouwen en kastelen, landhuizen en parken zijn met een monumentale status.

Afbeelding 1.7 Soorten monumentale objecten Overijssel (bron: Monumentenmonitor 2020)



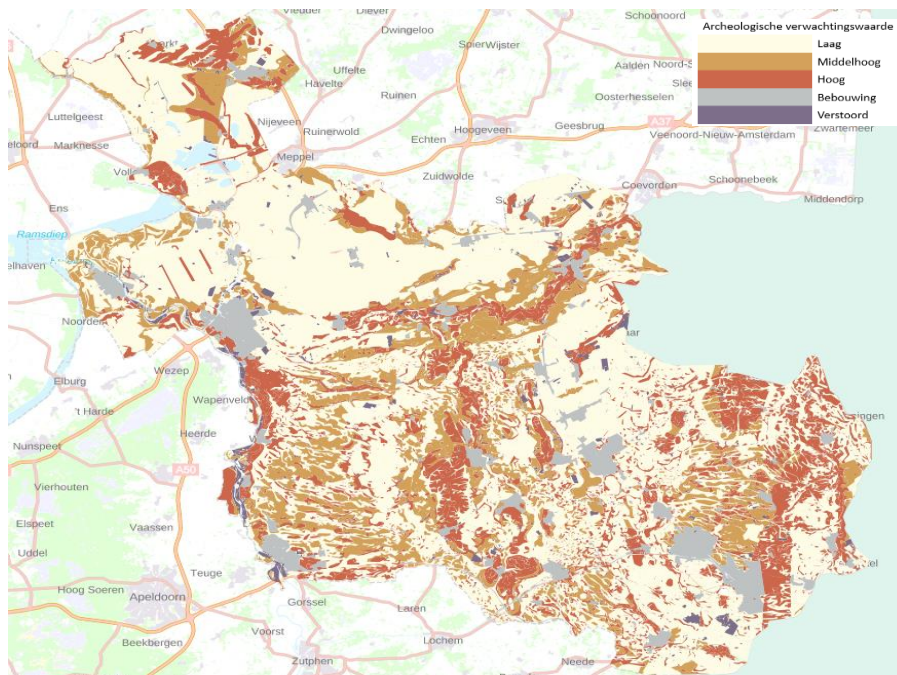
Afbeelding 1.8 geeft een overzicht van het cultureel landschappelijk erfgoed in de provincie Overijssel. Opvallend hierbij is dat er zich vooral in het midden van de provincie een groot aantal waardevolle jonge landschappen bevindt. Veel van deze landschappen bevinden zich ook in gemeentes met een laag aantal rijksmonumenten.

Afbeelding 1.8 Cultureel landschappelijk erfgoed in Overijssel (1999)



Archeologie betreft zichtbare en onzichtbare ondergrondse sporen van bewoningsgeschiedenis. In afbeelding 1.9 is de archeologische verwachtingswaarde in Overijssel weergegeven. Deze verwachtingswaarde is historisch bepaald. Bij een aantal stedelijke gebieden is er een hoge of middelhoge archeologische verwachtingswaarde, zoals rond Enschede, Steenwijk, Nijverdal en Holten.

Afbeelding 1.9 Archeologische verwachtingskaart (bron: [www.geoportaaloverijssel.nl](http://www.geoportaaloverijssel.nl))



## Conclusie

Geconcludeerd kan worden dat de huidige staat van erfgoed en archeologie overwegend goed is. Er is gekozen voor deze beoordeling omdat het overgrote gedeelte van de Overijsselse monumenten zich in een redelijke, tot goede staat bevindt. Dit draagt bij aan het doel van de provincie voor het behouden en versterken van erfgoed als drager van identiteit. Daarnaast zijn er in de gehele provincie cultureel waardevolle landschappen aanwezig, en kan er in elke gemeente genoten worden van een aantal Rijksmonumenten.

Tabel 1.7 Waardering van de huidige situatie

Aspect	Doel	Criterium	Huidige situatie
erfgoed en archeologie	behouden en versterken van het (cultureel) erfgoed als drager van identiteit	behoud en ontwikkeling van archeologie, gebouwd erfgoed (monumenten / stads- en dorpsgezichten) en cultuurlandschap	overwegend goed

## 1.2.3 Autonome ontwikkeling

Leegstand wordt over het algemeen gezien als de meest actuele bedreiging voor erfgoed. Dit zorgt voor verminderd onderhoud en verval. Als gevolg van verval van leegstaande agrarische stallen en woningen ontstaan tevens gezondheidsrisico's wanneer asbest (nog) niet gesaneerd is. Door de groeiende intensivering van landbouw kan het cultureel erfgoed zoals stallen en schuren bij boerderijen verdwijnen. De intensivering creëert daarnaast een homogener landschap, waardoor cultuurlandschappen en historische aanzichten verdwijnen (waardering landelijk gebied, Natuurmonumenten). Aan de andere hand zijn er goede voorbeelden van toekomstgerichte erven waarbij cultureel erfgoed wordt opgenomen in de huidige bedrijfsvoering.

Verschillende ambities kunnen leiden tot verschillende bodemingrepen met de kans op versterking van archeologische waarden. Dit kan een bedreiging zijn voor archeologische waarden. Verstedelijking, groeiende mobiliteit en de energietransitie kunnen hier invloed op hebben. Vanwege de aandacht die archeologische gebieden krijgen bij het ruimtelijk beleid van de provincie, is de verwachting dat deze grotendeels behouden kunnen worden.

## Conclusie

De autonome ontwikkelingen vormen een bedreiging voor het behoud en de ontwikkeling van archeologie, gebouwd erfgoed en het cultuurlandschap. Intensivering en een toenemende druk op de ruimte leveren knelpunten om het doel van de provincie te behalen. Dit leidt tot de beoordeling 'matig' voor de autonome ontwikkeling van het erfgoed en de archeologie.

Tabel 1.8 Waardering van de autonome ontwikkeling ten opzichte van de huidige situatie

Aspect	Doel	Criterium	Huidige situatie	Autonome ontwikkeling
erfgoed en archeologie	behouden en versterken van het (cultureel) erfgoed als drager van identiteit	behoud en ontwikkeling van archeologie, gebouwd erfgoed (monumenten / stads- en dorpsgezichten) en cultuurlandschap	overwegend goed	matig

## 2 EFFECTBEOORDELING PERSPECTIEVEN

Dit hoofdstuk laat de effectbeoordeling van de 4 perspectieven zien. Paragraaf 2.1 beschrijft de effecten (kansen, risico's en kanttelingen) per perspectief op waardevolle landschappen. Paragraaf 2.2 gaat in op de effecten per perspectief op archeologie en erfgoed. Per criterium wordt afgesloten met een vergelijking van de perspectieven.

### 2.1 Het areaal en de kwaliteit van waardevolle landschappen

#### 2.1.1 Effecten per perspectief

Tabel 2.1 Het areaal en de kwaliteit van waardevolle landschappen - perspectief 1: Geconcentreerd Overijssel

Kansen	Risico's
<p>Beperkte kans op een zichtbaar en beleefbaar mooi landschap, want:</p> <ol style="list-style-type: none"> <li>concentratie van functies en inbreiding in de stad zorgt voor een afname van versnippering in het landelijk gebied. Daardoor blijven bestaande waardevolle landschappen onaangetast</li> </ol>	<p>Beperkt risico op een afname van de kwaliteit van landschappen, want:</p> <ol style="list-style-type: none"> <li>het voor Overijssel kenmerkende kleinschalige coulisselandschap en de kleine landschapselementen komen op veel plekken onder druk te staan door schaalvergroting in de landbouw en rond de steden door energie-opwek, woningbouw en bedrijventerreinen;</li> <li>maakbaarheid staat centraal in dit perspectief, hierdoor bestaat het risico dat het landschap wordt aangepast aan de gewenste functie. Risico dat kwaliteit landschappen hierdoor wordt aangetast</li> </ol>

Tabel 2.2 Het areaal en de kwaliteit van waardevolle landschappen - perspectief 2: Zelfbewust Overijssel

Kansen	Risico's
<p>Grote kans op een zichtbaar en beleefbaar mooi landschap, want:</p> <ol style="list-style-type: none"> <li>inbreiden en concentratie voorkomen aantasting van het landschap;</li> <li>kans op nieuwe waardevolle landschappen doordat aangesloten wordt op natuurlijke omstandigheden, zoals het vernatten en meanderen van beekdalen en de vernatting van veenweiden;</li> <li>door slimme combinaties van natuur met herstel van landschapselementen kan de kwaliteit van landschappen toenemen;</li> <li>ontwikkelingen zoals windparken of bedrijventerreinen worden gestuurd naar de meeste geschikte locaties, hierdoor is de kans op behoud van waardevolle landschappen groot</li> </ol>	<p>Beperkt risico op een afname van de kwaliteit van landschappen, want:</p> <ol style="list-style-type: none"> <li>het voor Overijssel kenmerkende kleinschalige coulisselandschap en de kleine landschapselementen komen op veel plekken onder druk te staan door schaalvergroting en concentratie</li> </ol>

Tabel 2.3 Het areaal en de kwaliteit van waardevolle landschappen - perspectief 3: Ontspannen Overijssel

Kansen	Risico's	Kanttelingen
<p>Grote kans op een zichtbaar en beleefbaar mooi landschap, want:</p> <ol style="list-style-type: none"> <li>kans op nieuwe waardevolle landschappen doordat aangesloten wordt op natuurlijke omstandigheden, zoals het</li> </ol>	<p>Beperkt risico op een afname aan het areaal en de kwaliteit van waardevolle landschappen, want:</p> <ol style="list-style-type: none"> <li>risico op verrommeling van het landschap door spreiden, uitbreiden en deeloplossingen;</li> </ol>	<p>het effect van het aanpassen op natuurlijk systeem zou teniet gedaan kunnen worden door de spreiding van woningen en bedrijven</p>



Kansen	Risico's	Kanttekeningen
2	er is geen overall plan voor de groenblauwe dooradering waardoor er een risico is op versnippering;	
3	risico dat karakteristieke landschappen verdwijnen, bijvoorbeeld doordat delen van veenweidegebieden natter worden	
3	kleinschalig initiatief op lokaal niveau biedt kansen voor waardevol landschap, doordat bijvoorbeeld burgers zich inzetten voor het behoud van een landschap	

Tabel 2.4 Het areaal en de kwaliteit van waardevolle landschappen - perspectief 4: Eigenwijs Overijssel

Kansen	Risico's
er zijn niet of nauwelijks kansen voor waardevolle landschappen ten aanzien van de referentiesituatie. In dit perspectief hoeven dijken niet versterkt te worden waardoor geen grootschalige ingrepen in het landschap nodig zijn. Verder biedt kleinschalig initiatief op lokaal niveau kansen voor waardevol landschap, doordat bijvoorbeeld burgers zich inzetten voor het behoud van een landschap. Dit zijn echter zeer geringe extra kansen ten opzichte van de referentiesituatie	<p>Grote risico's voor het areaal en de kwaliteit van landschappen, want:</p> <ol style="list-style-type: none"> <li>1 groot risico op verrommeling en aantasting van het landschap doordat ontwikkelingen zoals wonen, bedrijventerreinen en de aanleg van (kleine velden van) windturbines op veel plekken gerealiseerd kunnen worden;</li> <li>2 door de spreiding van bijvoorbeeld verstedelijking en energie-initiatieven kunnen landschappen er anders uit komen te zien. In de Kop van Overijssel is er een groter risico op teloorgang van de openheid van grote aaneengesloten veenweidegebieden. In Salland is er risico op aantasting door de introductie van nieuwe economische dragers in het landschap en in landgoederen. In Twente is minder bescherming van het coulisselandschap;</li> <li>3 peil volgt functie, waardoor het risico bestaat dat de kwaliteit van landschappen zoals het veenweidegebied afneemt</li> </ol>

## 2.1.2 Vergelijking perspectieven

Perspectieven 2 en 3 bieden de meeste kansen voor het areaal en de kwaliteit van waardevolle landschappen. Er wordt aangesloten op het natuurlijke systeem waarbij meer kleine landschapselementen worden behouden of aangelegd, daarnaast worden bestaande gebieden versterkt. In perspectief 2 is er, evenals bij perspectief 1, door concentratie van functies meer ruimte voor de landschappen buiten het stedelijk gebied.

Perspectief 4 heeft de grootste risico's voor het areaal en de kwaliteit van waardevolle landschappen ten opzichte van de referentiesituatie. Doordat ruimtelijke functies worden gespreid is er een groot risico op verrommeling en aantasting van het areaal en de kwaliteit aan landschappen.



Tabel 2.5 Beoordeling van de perspectieven: overzicht van kansen en risico's

Criterium	Doel	Huidige situatie	Autonome ontwikkeling	Effectbeoordeling perspectieven				
		Beoordeling	Beoordeling	1	2	3	4	
het areaal en de kwaliteit van waardevolle landschappen	zichtbaar en beleefbaar mooi landschap	redelijk	matig	kansen	+	+	+	0
				risico's	-	-	-	--

## 2.2 Behoud en ontwikkeling van archeologie, gebouwd erfgoed en cultuurlandschap

### 2.2.1 Effecten per perspectief

Tabel 2.6 Behoud en ontwikkeling van archeologie, gebouwd erfgoed en cultuurlandschap - perspectief 1: Geconcentreerd Overijssel

Kansen	Risico's
er zijn geen significante kansen ten opzichte van de referentiesituatie voorzien	<p>Beperkt risico op afname van erfgoed, wat:</p> <ol style="list-style-type: none"> <li>1 bij Inbreiding in stedelijk gebied en concentratie van functies kan erfgoed en archeologie in stedelijk gebied in de verdrukking komen;</li> <li>2 vanuit provinciaal beleid is er geen prikkel om cultuurhistorie en erfgoed een prominente rol te geven in gebiedsontwikkelingen. Risico dat alle ontwikkelingen 'dertien-in-een-dozijn' worden zonder unieke regionale/lokale kenmerken;</li> <li>3 door de focus op inbreiding en concentratie kan er een toename van leegstand en verval van agrarische stallen en woningen ontstaan</li> </ol>

Tabel 2.7 Behoud en ontwikkeling van archeologie, gebouwd erfgoed en cultuurlandschap - perspectief 2: Zelfbewust Overijssel

Kansen	Risico's
beperkte kans voor het behouden en versterken van erfgoed doordat vanuit provinciaal beleid een prikkel wordt gegeven om cultuurhistorie en erfgoed een prominente rol te geven in gebiedsontwikkelingen. Dat versterkt de regionale identiteit van ontwikkelingen	<p>Beperkt risico op een afname of aantasting van erfgoed, want:</p> <ol style="list-style-type: none"> <li>1 bij inbreiding in stedelijk gebied en concentratie van functies kan erfgoed en archeologie in de verdrukking komen;</li> <li>2 door het vernatten van o.a. veenweidegebieden kan in die gebieden het cultuurlandschap worden aangetast of verdwijnen;</li> <li>3 door de focus op inbreiding en concentratie kan er een toename van leegstand en verval van agrarische stallen en woningen ontstaan</li> </ol>

Tabel 2.8 Behoud en ontwikkeling van archeologie, gebouwd erfgoed en cultuurlandschap - perspectief 3: Ontspannen Overijssel

Kansen	Risico's
<p>Beperkte kans voor het behouden en versterken van erfgoed, want:</p> <ol style="list-style-type: none"> <li>1 lokaal initiatief biedt kans voor bijvoorbeeld de herontwikkeling agrarisch erfgoed;</li> <li>2 vanuit provinciaal beleid wordt een prikkel gegeven om cultuurhistorie en erfgoed een prominente rol te geven in gebiedsontwikkelingen. Dat versterkt de regionale identiteit van ontwikkelingen</li> </ol>	<p>Beperkt risico op een afname of aantasting van erfgoed, want:</p> <ol style="list-style-type: none"> <li>1 door spreiding in bouwen, het mogelijk uitbreiden van het wegennet en lokale windparken is er kans op aantasting van archeologie en cultuurlandschap;</li> </ol>

Kansen	Risico's
	2 door spreiding van bebouwing en andere initiatieven komt het aanzicht van dorps- en stadsaanzichten onder druk te staan

Tabel 2.9 Behoud en ontwikkeling van archeologie, gebouwd erfgoed en cultuurlandschap - perspectief 4: Eigenwijs Overijssel

Kansen	Risico's
lokaal initiatief biedt ruimte voor bijvoorbeeld herontwikkeling agrarisch erfgoed. Dit biedt geen significante kans ten opzichte van de referentiesituatie	Groot risico op een afname of aantasting van erfgoed, want: 1 er is minder overheidsbescherming, waardoor er een groter risico op aantasting erfgoed en archeologie is. Locatiekeuze, ontwikkeling en inrichting op locatieniveau volgen primair de functie en markt, waarbij cultuurhistorie en erfgoed ondergeschikt zijn; 2 met spreiding van bebouwing, het mogelijk uitbreiden van het wegennet en lokale windparken komt het aanzicht van dorps- en stadsaanzichten onder druk te staan en is er kans op aantasting van archeologie en cultuurlandschap; 3 vanuit provinciaal beleid is er geen prikkel om cultuurhistorie en erfgoed een prominente rol te geven in gebiedsontwikkelingen. Risico dat alle ontwikkelingen 'dertien-in-een-dozijn' worden zonder unieke regionale/lokale kenmerken

## 2.2.2 Vergelijking perspectieven

Perspectief 2 en 3 bieden kansen voor het behoud en de ontwikkeling van archeologie, gebouwd erfgoed en cultuurhistorie in vergelijking met de referentiesituatie. Het provinciale beleid om cultuurhistorie en erfgoed een prominente rol te geven in gebiedsontwikkelingen biedt hiervoor grote kansen. Bij perspectief 1 is de overheid minder gericht op erfgoed, waardoor de kans dat doelen gehaald worden beperkt is. Bij perspectief 4 kan lokaal initiatief voor kansen zorgen voor archeologie, erfgoed en cultuurlandschap, hier bestaat echter een evenredig risico dat hier geen initiatief op komt.

In perspectief 4 zijn de grootste risico's voor aantasting van archeologie, gebouwd erfgoed en cultuurlandschap. Dit komt met name doordat hier geen beleid op is gericht. Daarnaast leidt spreiding in ruimtelijke ontwikkelingen tot versnippering en daarmee grote risico's op aantasting.

Tabel 2.10 Beoordeling van de perspectieven: overzicht van kansen en risico's

Criterium	Doel	Huidige situatie	Autonome ontwikkeling	Effectbeoordeling perspectieven				
		Beoordeling	Beoordeling	1	2	3	4	
behoud en ontwikkeling van archeologie, gebouwd erfgoed en cultuurlandschap	behouden en versterken van het (cultureel) erfgoed als drager van identiteit	overwegend goed	matig	kansen	0	+	+	0
				risico's	-	-	-	--