



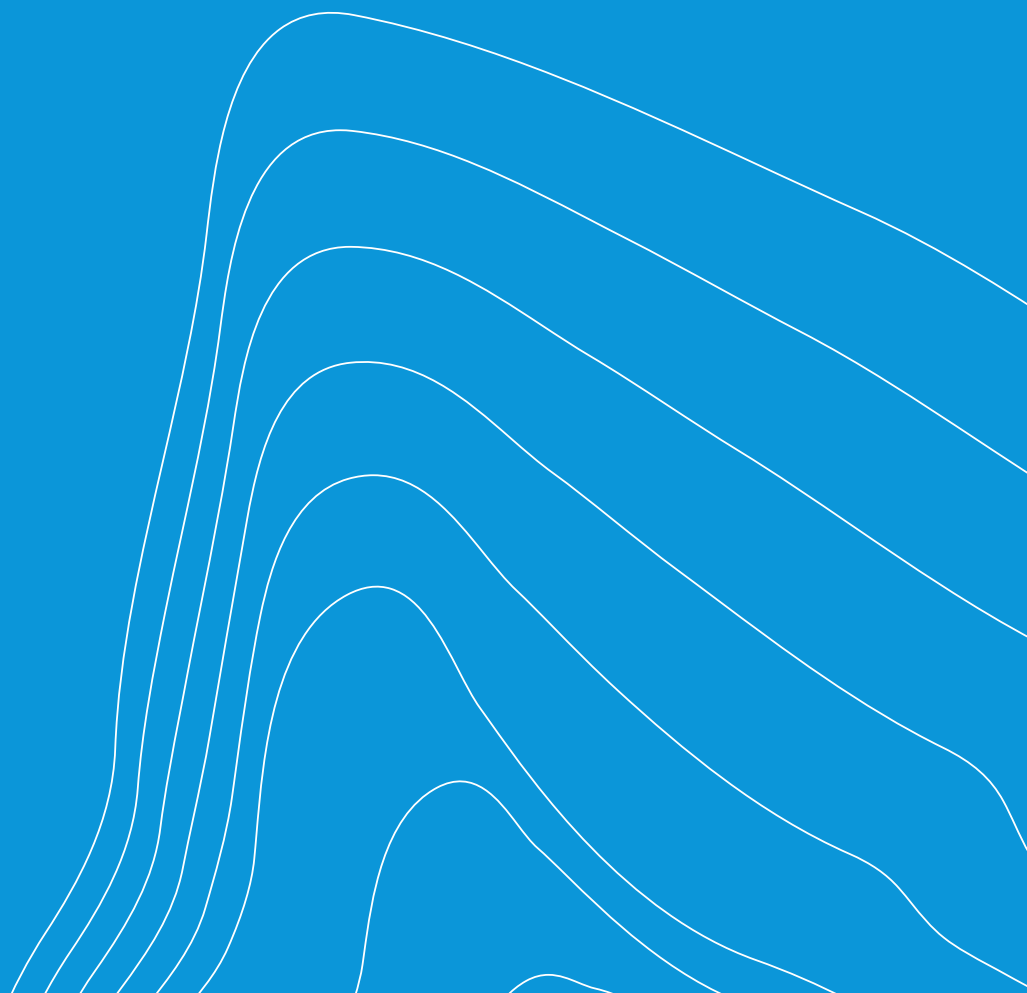
KOERS EN KEUZES

omgevingsvisie
gemeente helmond



8 juli 2021

Omgevingsvisie document 'Koers en keuzes'
8 juli 2021



1. INLEIDING

1.1 Aanleiding

De omgevingsvisie is een langetermijnvisie voor de fysieke leefomgeving voor het hele grondgebied van de gemeente. Het integreert het bestaande beleid in een samenhangende richting en zet de opgaven voor de komende jaren op de agenda. De omgevingsvisie is geen optelsom van sectoraal beleid maar een integrale visie die waar nodig keuzes maakt en focus aanbrengt.

De omgevingsvisie moet op de grote thema's voor Helmond houvast bieden voor toekomstige ontwikkelingen. Dit zijn opgaves op het gebied van verstedelijking, mobiliteit, economie, biodiversiteit, klimaat en gezondheid. Tegelijkertijd is daarbij aandacht nodig voor thema's zoals het tegengaan van sociale tweedeling, de identiteit van Helmond en de leefbaarheid van de stad.

De omgevingsvisie geeft aan wat we willen bereiken in Helmond. Het is een visie waarin onderscheid wordt gemaakt in thema's die voor het hele grondgebied gelden en een visie op de uitwerking voor deelgebieden. Elk van die gebieden heeft eigen kwaliteiten, kansen, ambities en opgaven, die weer leiden tot verschillende ontwikkelingsmogelijkheden.

1.2 Waar staan we nu in het proces?

Eind 2020 zijn we gestart met het proces voor de totstandkoming van de Omgevingsvisie voor Helmond. Dat proces bestaat uit de volgende 4 stappen:

1. Bepalen van de uitgangspositie (speelveld)
2. Toekomstbeelden en de koers
3. Vertaling naar de ontwerp omgevingsvisie
4. Procedure tot vaststelling

De eerste stap in het proces hebben we in het voorjaar van 2021 afgerond. We hebben de belangrijkste uitgangspunten op een rij gezet. Er is al veel beleid waar we rekening mee moeten houden. Dat hebben we geïnventariseerd. Daarnaast hebben we bepaald over welke onderwerpen de omgevingsvisie uitspraken moet doen. In verschillende werksessies zijn de ambtelijke organisatie en ketenpartners bevestigd. Hieruit is het speelveld bepaald, waarbinnen we de omgevingsvisie opstellen, de opgaven waar we voor staan en de beleidsruimte waarbinnen we met de opgaven aan de slag gaan.

In de tweede stap is de lange termijn ontwikkeling van Helmond verkend aan de hand van verschillende toekomstbeelden. Intern hebben we deze toekomstbeelden voorbereid met een brede ambtelijke vertegenwoordiging en ketenpartners. Extern hebben we de inwoners van Helmond bevestigd via een enquête en hebben we diverse belangenorganisaties gesproken over de toekomstbeelden die we voor Helmond zien. Dit document is een weergave van het resultaat van die verkenning: de eerste lijn van de visie in de vorm van 'de koers' en een duiding van 'de keuzes' waar we het nog met elkaar over moeten hebben.

1.3 Doel notitie koers en keuzes

Het doel van dit Koersdocument is richting geven aan de op te stellen omgevingsvisie. We haken daarbij aan op bestaand beleid en keuzes die al gemaakt zijn. We nemen de verschillende actoren breed mee en formuleren de rode draad. Hiermee wordt het fundament gelegd voor de op te stellen omgevingsvisie.

Het tweede doel van deze notitie is helder formuleren van wat we nog moeten uitwerken. We benutten deze notitie om duidelijk te krijgen welke vragen in de volgende stap van het proces nog moeten worden beantwoord om een betekenisvolle omgevingsvisie te maken: In hoeverre zijn er dilemma's die moeten worden opgelost? Waar liggen kansen? Waar is mogelijk sprake van synergie?

Het proces van de omgevingsvisie loopt deels parallel met de uitwerking van de verstedelijkings- en bereikbaarheidsopgave die vorig jaar uit het MIRT-onderzoek voor de ontwikkeling van Brainport is gekomen. Voor de omgevingsvisie zal vooral het brede perspectief van de hele gemeente worden aangehouden. Waar de opgaven en keuzes raken aan de uitwerking van de MIRT-opgave zal de uitwerking op elkaar afgestemd worden.

2. UITGANGSPUNTEN

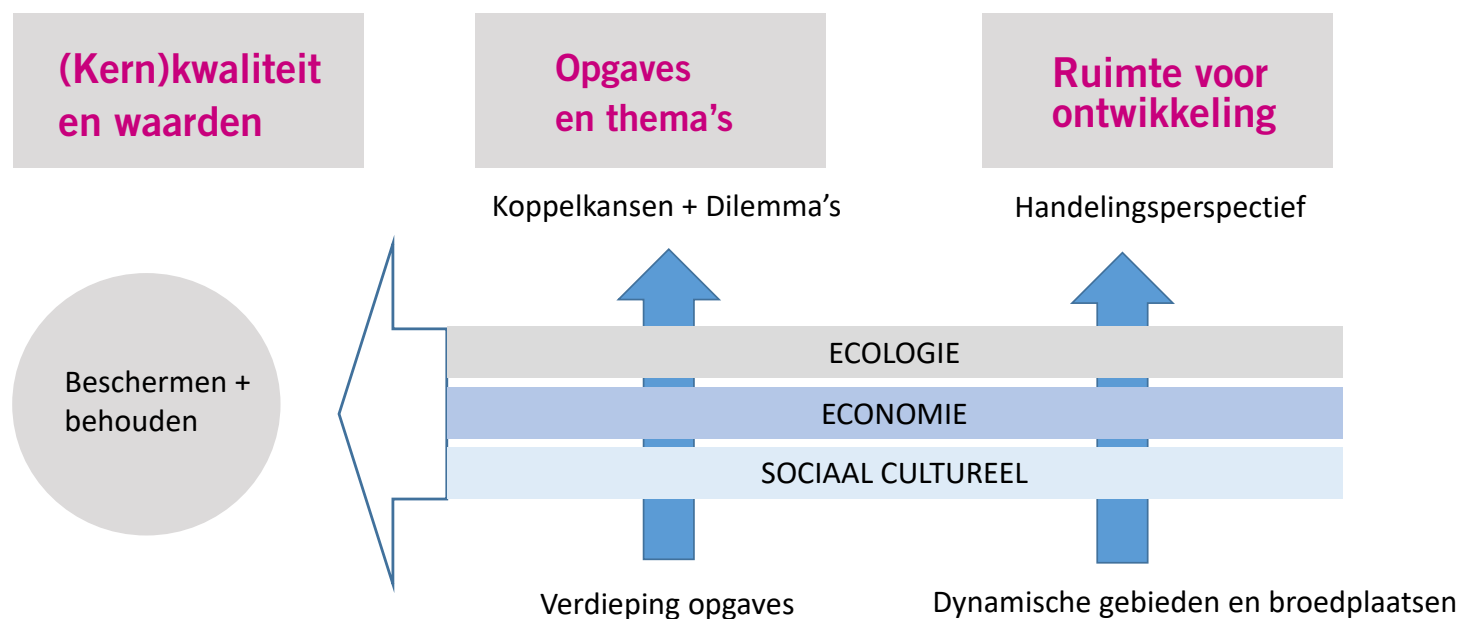
In september 2020 heeft de raad de uitgangspuntennotitie voor de omgevingsvisie vastgesteld. Hierin is een aantal kernpunten meegegeven. De omgevingsvisie:

- werkt uitnodigend en biedt ruimte voor maatschappelijk initiatief;
- bevat integraal gewogen beleid, op hoofdlijnen, over de volle breedte van de fysieke leefomgeving;
- geeft aan hoe de raad gestelde doelen wil waarmaken en geeft daarmee de kaders voor de uitvoering aan het college en het maatschappelijk initiatief;
- vormt een stevige basis voor omgevingsplannen, omgevingsprogramma's en uitvoeringsplannen;
- biedt richting aan ontwikkelingen die niet in het kaderstellend beleid passen;
- is beeldend, beknopt en in begrijpelijke taal opgesteld;
- is digitaal ontsloten.

Daarnaast is in de nota van uitgangspunten opgenomen dat:

- De ontwikkelingen in het fysieke domein een bijdrage leveren aan het oplossen van de sociaal-maatschappelijke uitdagingen van Helmond.
- We beschermen wat waardevol is en ontwikkelen wat we nodig hebben vanuit een duurzaam toekomstbeeld.
- We werken vanuit de lagenbenadering
- We verduidelijken onze visie op en onze rol in de regio
- We kijken hoe we onze stad, voor de lange termijn, schokbestendiger kunnen maken tegen crises. De ervaringen vanuit de corona-crisis bieden hiervoor input.
- We formuleren onze doelen voor de transities en zetten een koers uit hoe we die gaan realiseren

Deze punten geven duidelijk richting voor de visie zowel op inhoud als aan de vorm.



2.1 Werkwijze

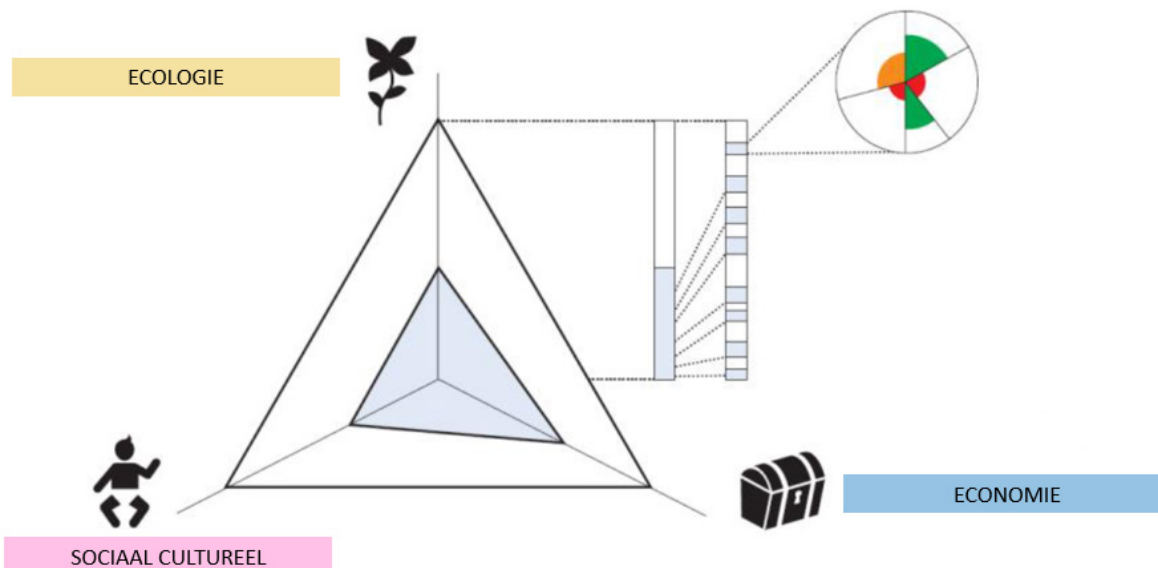
Helmond hanteert voor de ontwikkeling van de stad de Telosdriehoek, een principe gebaseerd op duurzame ontwikkeling. Uitgangspunt is het werken vanuit drie kapitalen: ecologie, sociaal cultureel en economie. Het gaat erom dat een toekomstbestendige leefomgeving bijdraagt aan deze drie kapitalen. Deze kapitalen bestaan uit verschillende onderdelen zoals gezondheid en veiligheid bij sociaal cultureel, aan bodem en lucht bij ecologie en aan arbeid en infrastructuur bij economie.

Met de Telos methode is te bepalen of een ontwikkeling in balans is op de drie kapitalen. Zo functioneert het als monitoringstool en wordt het ook bij de uitwerking van de omgevingsvisie toegepast.

Voor de manier waarop de opgaven uit de omgevingsvisie worden afgewogen worden ook de drie kapitalen van de Telosdriehoek gebruikt. In het schema op pagina 5 is gevisualiseerd hoe we de kapitalen inzetten om de opgaven te verdiepen en de opgaven gebiedsgericht te vertalen.

Zo spelen de kapitalen ook een bij de uiteindelijke afweging in de omgevingsvisie:

- Belangrijk voor Helmond zijn de bestaande karakteristieken en kwaliteiten (aan de rechterzijde). Het is de waardevolle leefomgeving als startpunt van de visie: wat willen we behouden en beschermen? Dit zal in de omgevingsvisie een prominente plek krijgen.
- Vervolgens stellen we op basis van maatschappelijke behoeftes en urgente opgaven vast wat we met de samenleving willen bereiken: de opgaven (de wat-vraag).
- De uitwerking hiervan vraagt om een aantal ruimtelijk-fysieke keuzes (de waar- en hoe-vraag). Op basis hiervan kan vervolgens worden bepaald waar en hoe ontwikkeling kan plaatsvinden. De manier waarop de gemeente daarmee aan de slag gaat, wordt uitgewerkt in de rolomschrijving, het handelingsperspectief.



2.2 Grote opgaven

De gemeente Helmond staat voor grote opgaven de komende 20 jaar. Deze opgaven zijn ook opgenomen in de Strategische Koers. Het betreft:

- Verstedelijkings- en bereikbaarheidsopgave. Uit het MIRT-onderzoek 'Naar de toekomst van Brainport' blijkt dat Brainport een meer metropolitaan karakter moet krijgen om haar positie als economische topregio te kunnen behouden. Dat betekent een forse verstedelijkingsopgave met aantrekkelijke woon- en werkmilieus, goede voorzieningen en bereikbaarheid. Helmond heeft hierin de ambitie om tot 2040 ruim 15.000 woningen te realiseren, waarvan 10.000 in en rond het centrum. Daarbij horen ook een vergelijkbaar aantal arbeidsplaatsen, deels in de bestaande Helmondse (top)sectoren maar ook in nieuw te ontwikkelen gemengde stedelijke woon-werkmilieus in en rond het centrum. Tot slot, en niet in de laatste plaats, horen hierbij ook noodzakelijke voorzieningen op het gebied van mobiliteit, sport, onderwijs, kunst en cultuur, leisure, detailhandel, horeca etc.
- Het tegengaan van de sociale en economische tweedeling, met gelijke kansen voor iedereen. Helmond is van oudsher een gesegregeerde stad met een relatief groot aantal inwoners met een lage(re) sociaal economische status. Ons beleid is erop gericht dat iedereen kan rondkomen, meekomen en vooruitkomen. De omgevingsvisie moet hier vanuit het fysieke domein een bijdrage aan leveren.
- Het verduurzamen van de stad. De opgave om te komen tot een klimaatneutrale en klimaatbestendige stad is groot en tegelijkertijd randvoorwaardelijk. Maar er zijn nog meer vraagstukken die verband houden met het thema duurzaamheid: hoe gaan we om met natuur, landschap en biodiversiteit? Hoe zit het met

de kwaliteit van onze leefomgeving, de bodem, het water en de lucht? En hoe verhouden deze opgaven zich tot de verstedelijkings- en bereikbaarheidsopgave? Deze opgaven staan centraal bij de uitwerking van de koers en keuzes in hoofdstuk 4.

Schaalsprong

Tweedeling

Duurzaamheid

drie grote opgaven



3. OPBRENGST PARTICIPATIE

In het voorjaar van 2021 zijn we op verschillende manieren in gesprek geweest met samenleving, stakeholders, ketenpartners en ambtelijk specialisten. In dit hoofdstuk geven we aan welke opbrengsten we tot dusverre hebben verzameld via:

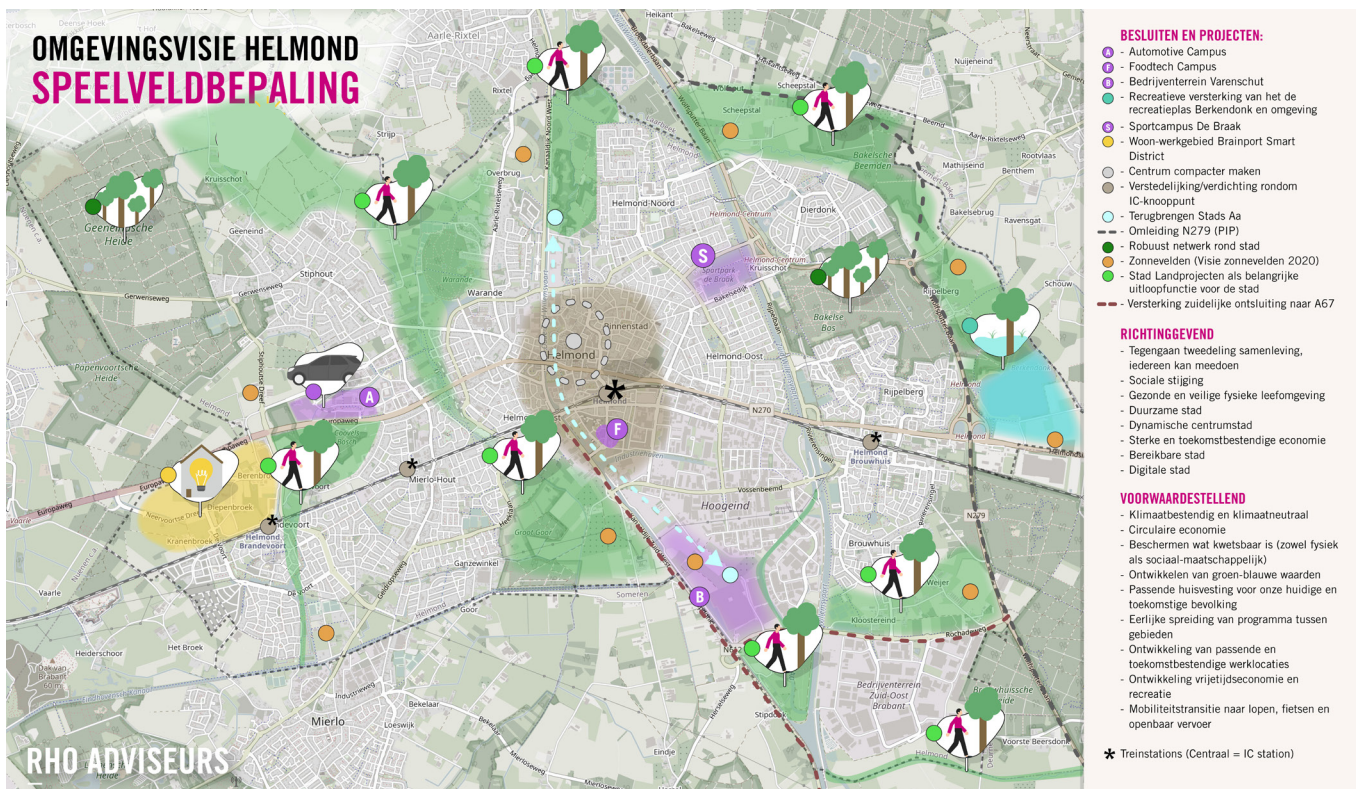
- Een bijeenkomst met de ambtelijke organisatie en ketenpartners waarin we gezamenlijk een beleidsanalyse hebben uitgevoerd;
- Een werksessie met de ambtelijke organisatie waarin we hebben gesproken over de mogelijke toekomstbeelden voor Helmond;
- Een werksessie met de special voor de omgevingsvisie geformeerde klankbordgroep met stakeholders. Hier hebben we verschillende toekomstbeelden aan belangenorganisaties voorgelegd.

De verslagen en de lijsten met deelnemers zijn te vinden in de bijlage.

3.1 Beleidsanalyse

Er zijn de afgelopen jaren voor diverse beleidsterreinen beleidsplannen vastgesteld. De actualiteit van deze beleidsplannen wisselt. In de omgevingsvisie brengen we het, vaak sectorale, beleid samen en maken we keuzes waar nodig. Dit kan leiden tot aanscherpingen en biedt een kapstok voor toekomstig beleidsontwikkeling.

De actuele onderwerpen uit de beleidsanalyse zijn vertaald in een beleidsoverzicht (zie bijlage). De besluiten en projecten in dit overzicht staan niet ter discussie en worden, waar voor de samenhangende koers relevant, opgenomen in de omgevingsvisie. De bestaande ontwikkelingen zoals de Food- en Automotive campus, Brainport Smart District en Sportcampus De Braak liggen vast en zijn uitgangspunt voor de visie. Daarnaast volgt uit het beleidsanalyse een overzicht van algemene richtinggevende en randvoorwaardelijke beleidsambities (zie kaart speelveldbepaling).



3.2 Toekomstbeelden

De beleidsaspecten uit paragraaf 3.1 en de drie kapitalen uit de Telosdriehoek hebben we gebruikt voor de uitwerking van drie toekomstbeelden voor Helmond. Deze beelden helpen ons om duidelijk te krijgen wat prioriteit heeft, waar dilemma's liggen en welke mogelijkheden er zijn om opgaven op een slimme manier te combineren. In kaart en beeld zijn de thema's economie, sociaal-cultureel en ecologie vertaald naar een 'mogelijk' toekomstbeeld. Deze toekomstbeelden zijn voorgelegd aan collega's en ketenpartners. In een workshop zijn we tot een aanscherping gekomen. De toekomstbeelden zijn vervolgens gebruikt om het gesprek te voeren in de klankbordgroep en gerichte vragen te kunnen stellen in een brede enquête onder inwoners.

We beschrijven hieronder de drie toekomstbeelden inclusief de ambtelijke aanscherpingen.

3.2.1 Economie

Het toekomstbeeld economie is voornamelijk gericht op een vooruitstrevende economische ontwikkeling van de stad. Hieronder vallen de aspecten arbeid, ruimtelijke vestigingsvoorwaarden, economische structuur, infrastructuur en bereikbaarheid en kennis.

Belangrijke aanscherpingen uit de workshop:

- **Ontsluiten.** Een belangrijk accent is de bereikbaarheid: benadruk het belang van de N279 verbinding en voor openbaar vervoer de waardevolle treinverbinding in oost-westrichting. In noord-zuid richting en in verbinding met de bedrijventerreinen is verbetering van het openbaar vervoer nodig (ook in avonduren en weekenden). Denk daarbij ook aan de ontwikkeling van moderne vormen van openbaar vervoer zoals: Uber 2.0, OV op maat en naast de trein ook de 'last mile' oplossing. Voor langzaam verkeer is een fietsroutenetwerk naar alle hotspots binnen de stad een goede toevoeging. De Stads Aa en Zuid-Willemsvaart kunnen als economische verbindingroutes en als recreatieve assen fungeren.
- **Mixen.** Voorzieningen in het centrum moeten echt in de breedte worden gezien: functiemenging, ruimte voor experiment (broedplaatsen, laagdrempelig aanbod voor creatieven). Stimuleren vrijetijdseconomie en diensteneconomie in centrum (ook i.r.t. schaa sprong). Kleine bedrijvigheid in de wijken moet mogelijk zijn.
- **Innoveren.** Kansrijk is het uitbouwen van hoger onderwijs op automotive en food. We streven naar een HBO-opleiding op de automotive campus, ruimte voor innovatie (campus + BSD met experimenteerruimte) biedt nieuwe kansen. Koppeling van Foodtech campus, Induma, inclusief onderwijs aan het centrum.
- **Beleven.** Cultuurhistorie draagt bij aan aantrekkelijkheid van de stad. Meer beleving en meer ruimte voor recreatie ook in het buitengebied. Meer natuur zorgt voor een gezonde Helmondse bevolking. Dit scheelt ook maatschappelijke kosten, onder andere voor gezondheidszorg. Natuur en ecosystemendiensten moeten we als economische waarde meenemen.

ECONOMISCH



3.2.2 Sociaal cultureel

Het toekomstbeeld sociaal cultureel richt zich op de fysieke component van maatschappelijke ontwikkeling in de breedte. Denk hierbij aan de subthema's maatschappelijke participatie, economische participatie, kunst en cultuur, gezonde bevolking, veiligheid, onderwijs, fysieke leefomgeving, politieke participatie, beleefde leefomgeving.

Belangrijke aanscherpingen uit de workshop:

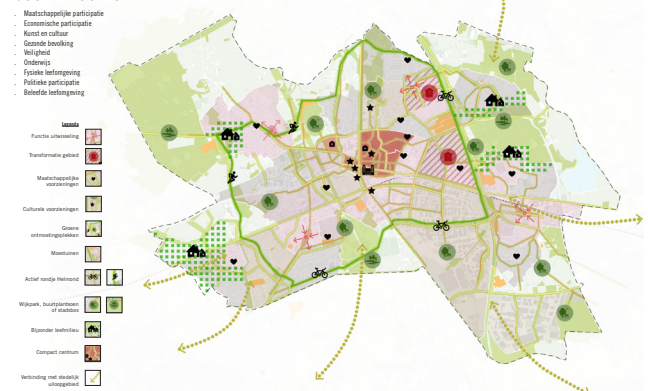
- **Inclusief maken.** Streven naar een inclusieve samenleving, zorg voor elkaar, hechte sociale netwerken, sociale controle. Maak duidelijk hoe de inrichting van de stad daaraan kan bijdragen.
- **Vergroenen.** Groen als ontmoetingsplek (park). Elke wijk een park! Dit draagt niet alleen bij aan ontmoeten maar gaat ook hittestress tegen, bevordert biodiversiteit en is goed voor economie (stijging WOZ waarde, goed vestigingsklimaat, etc.).
- **Herkennen.** Identiteit als belangrijk aspect bij de sociaal culturele invalshoek. Identiteit en eigenheid verbindt! Cultuurhistorische elementen en gebouwen dragen daar aan bij. Benut identiteitsdragers (kasteel, kanalen, evenementen die passen bij Helmond). Ontwikkelingen laten aansluiten op kenmerkende bebouwing en structuren (historische kernen en -linten).
- **Verbinden.** Richt je niet alleen op Helmond, maar betrek de regio. Zorg voor goede verbindingen om de mogelijkheden van de regio (of daarbuiten) te benutten. Ook voor cultureel aanbod is een goede bereikbaarheid belangrijk (goede treinverbinding).
- **Sociale innoveren.** Sociaal als procesvoorwaarde waar ondernemers bij kunnen aanhaken. Samen geven we vorm aan de verandering. Gedeeld eigenaarschap belangrijk om doelen te realiseren.

SOCIAAL CULTUREEL



- **Intensiveren.** Sociaal maatschappelijke voorzieningen in elke wijk (onderwijs, zorg, ontmoetingsplekken, dagbesteding, verenigingen, vrijwilligers).
- **Combineren.** Transformeer werklocaties die dicht tegen wijken en centrum aan liggen. Bedrijvigheid in stedelijke milieus, menging van functies voor zover niet milieubelastend (grote bedrijventerreinen reserveren voor milieubelastende bedrijvigheid).
- **Werken.** Trek vooral arbeidsintensieve bedrijven aan: veel werkgelegenheid per m2 is goed om iedereen mee te laten doen en bespaart ruimte!

Toekomstbeelden Helmond SOCIAAL CULTUREEL



3.2.3 Ecologie

Het toekomstbeeld ecologie gaat uit van een beeld gericht op het thema ecologie. Daar onder vallen de aspecten bodem, lucht, water, natuur en landschap, energie, afval en grondstoffen en klimaat.

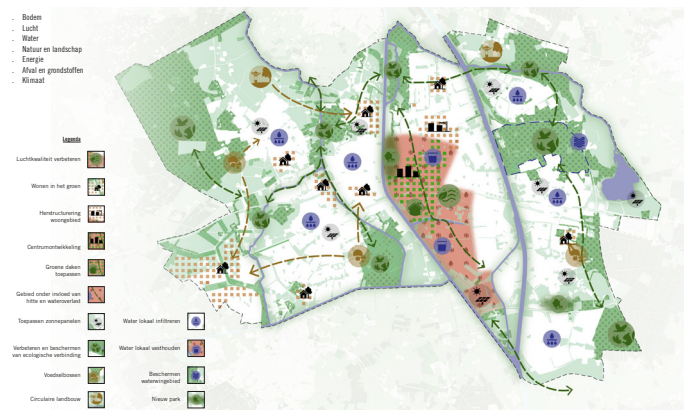
Belangrijke aanscherpingen uit de workshop:

- **Uitnodigen.** Groen moet uitnodigen tot verblijf.
- **Beschermen.** Het groen rond de stad is schaars. Bij ontwikkelingen moet de focus hoe dan ook liggen op inbreiding.
- **Koppelen.** Met groen zijn vele koppelkansen te realiseren: ontmoeten, biodiversiteit, klimaatadaptatie, recreatie, economie, etc. Vele uitingen van groen mogelijk: moestuinen, parken, bos, groene daken. NB. Naast koppelkansen ook aandacht voor botsende belangen binnen groen (kwetsbare natuur – intensief gebruik)
- **Versterken.** De groene stad versterken als handelsmerk. Groene gebieden in de stad met elkaar verbinden. Voorkom versnippering.
- **Vergroenen.** Parkeerplaatsen ten kosten van groen moet kunnen, zeker bij het (autoluwe) centrum. Bij de herinrichting van openbare ruimte meer ruimte voor groen en water creëren. Inzetten op meer groen is noodzakelijk voor een betere gezondheid en het zuiveren van lucht

langs wegen. Voor klimaatadaptatie wordt de stad als spons en vernatting van het buitengebied nagestreefd. Door het toevoegen van groen kan de biodiversiteit toenemen.

- **Opwekken.** Het is van belang voldoende energie op te wekken binnen de stad en daarmee buitenruimte beschikbaar te houden voor natuur en recreatie. Denk aan collectieve plekken in de wijken, maar ook andere innovatieve oplossingen zoals zonnewanden en zon op bedrijventerreinen.
- **Verduurzamen.** Hoe krijg je bewoners en ondernemers mee tot verduurzaming? Het bouwen moet meer biodivers, natuurinclusief en klimaatneutraal uitgevoerd worden. De omgeving van bestaande bebouwing dient ook groener ingericht te worden. Het beter benutten van bestaand vastgoed draagt direct bij aan het beschermen van de groene ruimte.
- **Inzichtelijk maken.** Het thema ecologie als geheel vraagt om innovatieve oplossingen en educatie. Helmond inzetten als kennisgebied voor innovatieve oplossingen klimaat/ energieproblemen. Educatie kan bijdragen aan bewustwording van het belang van natuur en klimaat.
- **Verwaarden.** Stadslandbouw op beperkt schaal mogelijk. Op termijn ook vertical farming. De circulaire economie is breder dan alleen voedselproductie richten op (her)waarden van grondstoffen en afval.

ECOLOGISCH



3.3 Klankbordgroep

Om gericht met stakeholders in gesprek te kunnen is een klankbordgroep geformeerd met een brede vertegenwoordiging uit de Helmondse samenleving. De toekomstbeelden zijn na het ambtelijk overleg aangescherpt en voorgelegd aan de klankbordgroep. Daarbij hebben we de vraag gesteld wat positief en wat minder goed wordt bevonden. Daarnaast is de vraag wat er ontbreekt in de toekomstbeelden en welke kanttekeningen er zijn.

3.3.1 Economie

Dit toekomstbeeld levert naar verwachting van de deelnemers een levendig Helmond op, inclusief ruimte voor evenementen. Er worden kansen gezien voor een interessante mix van wonen, werken, recreatie. Meer hoogopgeleiden in de stad (in en om het centrum) draagt bij aan die mix.

De nood-zuid ontwikkeling langs het kanaal wordt door de klankbordgroep als positief gezien. Duidelijk aandachtspunt is waken voor een al te grootschalige verstedelijking en voldoende ruimte houden voor langzaam verkeer en groen langs het kanaal. Ook wordt gevraagd het zicht over het kanaal naar industrieel erfgoed vrij te houden.

Belangrijk aandachtspunt bij groei volgens de klankbordgroep is het behoud van de eigen identiteit. Het cultuurhistorisch deel van het centrum is redelijk klein, goed om dit deel vrij te houden van verdichting. In het centrum is een nadere uitwerking nodig om invulling te geven aan onderwerpen als leegstand, nachtwinkels, omgang met woningen, plinten, etc. Van belang voor de economische waarde is ook het autoluw maken van (een deel van) het centrum met voldoende ruimte voor langzaam verkeer verbindingen naar en tussen cacaofabriek, speelhuis, kasteel en kasteeltuin. De klankbordgroep vraagt aandacht voor dubbel ruimtegebruik bijvoorbeeld door het verdiept

aanleggen van verkeerswegen (traverse) om daarboven te kunnen bouwen of ruimte te houden voor voetgangers en groen. Groene concepten worden in dit toekomstbeeld gemist.

ROC zorg is een topopleiding in Helmond. Wellicht zijn er kansen om dit uit te breiden en mogelijk liggen er kansen voor een HBO-opleiding. De huidige bereikbaarheid wordt als een economisch knelpunt gezien. Tot slot zou Helmond zich meer moeten richten op kennis en productiebedrijven en niet op logistieke bedrijven.

3.3.2 Sociaal cultureel

In dit toekomstbeeld is een intensieve mix van wonen en werken uitgewerkt waardoor verschillende doelgroepen en vormen van gebruik gecombineerd worden. De afstand tussen verschillende functies wordt hierdoor ook korter (mensen pakken makkelijker de fiets) en de leefomgeving aantrekkelijker.

Veel winst is te behalen door het vergroten van de verscheidenheid binnen de woonwijken en daardoor meer integratie te stimuleren. Corporaties moeten ook passend toewijzen, nu zit dit integratie soms in de weg. Een kans wordt gezien in de herontwikkeling van kantoren voor woningbouw.

Groene zones door het centrum heen worden als kansrijk gezien (inspiratie highline). Het advies is daarnaast om de cultuurgronden te gebruiken voor wateropvang en daarbij paden in te zetten voor recreatief gebruik en beleving.

Streef naar een natuurlijke inrichting en een hoge mate van toegankelijkheid van de openbare ruimte. Multifunctioneel ruimte gebruik is een belangrijk uitgangspunt bij dit toekomstbeeld. Een goed voorbeeld is Nieuwe De Braak

Voor een inclusievere stad zal de bereikbaarheid van de bedrijventerreinen zowel voor de auto als voor het OV moeten verbeteren (vooral ten behoeve van

de lokale werkgelegenheid). Grote ruimtevragers (industrie) met relatief weinig arbeidsplaatsen op termijn vervangen en invullen voor wonen en groen. Aanbod van gezond voedsel stimuleren, meer zichtbaar maken door bijvoorbeeld educatie en voorlichting. Belangrijk is een gezonde omgeving die uitnodigt tot gezond gedrag en gezonde alternatieven.

3.3.3 Ecologie

De noodzaak voor verduurzaming van vastgoed en het opwekken van duurzame energie wordt door de klankbordgroep onderkend. Aangegeven wordt om energieopwekking ook specifiek in het stedelijk gebied een plek te geven en daarmee het buitengebied deels te beschermen.

De grootste zorg wordt geuit over hoe we de bewoners/huurders mee krijgen in het verduurzamen van vastgoed en bij het klimaatbestendig maken van de openbare- en privé ruimten. Een stimulans is noodzakelijk. Ook een stimulans tot meer bewegen en een gezonder leven is nodig. Daarbij zou de vergroening van de ruimte een rol kunnen spelen en ook een voorlichtingsrol vanuit de overheid is nuttig. Openbaar groen moet aantrekkelijk zijn om te verblijven en moet zoveel mogelijk verbonden zijn (voorkom versnippering). Lokale initiatieven voor duurzame/groene ontwikkelingen moeten gestimuleerd worden, waarbij we kunnen leren van bestaande initiatieven.

3.3.4 Conclusie klankbordgroep

In de sessie met de klankbordgroep werd geconstateerd dat keuzes maken nodig is. De drie zijdes van de Telosdriehoek laten ieder voor zich de verschillende belangen en ontwikkelrichtingen zien. Die zijn op diverse vlakken ook in tegenspraak met elkaar. De te verdelen ruimte is schaars. Dit is een duidelijke uitdaging voor de ontwerpvisie.

3.4 Enquête

De toekomstbeelden zijn in de vorm van een online enquête ook aan inwoners van de gemeente Helmond voorgelegd. De resultaten worden zodra die beschikbaar zijn gedeeld.

4. KOERS EN KEUZES

De opgaven zoals beschreven in hoofdstuk 2 zijn het vertrekpunt voor de koers en de nog te maken keuzes. We hebben de opgaven beschreven in de vorm van ambities:

- Helmond van en voor iedereen
- Helmond als groeiende stad
- Helmond als duurzame stad

De drie ambities gebruiken we om de koers uit te werken.

Groeiende stad

Van en voor iedereen

Duurzame stad

drie ambities



4.1 Ambities

4.1.1 Helmond van en voor iedereen

Koers. Het bieden van meer gelijke kansen is een belangrijk speerpunt. Rondkomen, meekomen en vooruit komen zijn daarvoor uitgangspunten. Dit heeft zowel een sociale als een fysieke component. Gunstig voor gelijke kansen zijn goede voorzieningen en goede bereikbaarheid (ligging/mobiliteit). Ook voldoende woningen voor alle doelgroepen en kansen op werk in een bloeiende economie zijn belangrijk. Indien deze kansen echt voor iedereen mogelijkheden biedt dan geeft dit goede kans op verkleining van de sociale tweedeling.

Het bieden van gelijke kansen is ook te verbeteren via het verbeteren van de kwaliteiten van de leefomgeving waar iedereen van profiteert: met rust en natuur, de aanwezigheid en het bereikbaar zijn daarvan voor iedereen Dit draagt mede bij aan meer sociale gelijkheid.

Beleid

Strategische agenda 2019-2025
Kadernota sociaal domein 2019-2022
Plan van aanpak gezondheid
Kernwaarden gezonde leefomgeving (GGD)
Woonvisie 2016-2020 en Woonagenda
Cultuurprofiel 2019
Visie deelmobiliteit
Inventarisatie cultuurhistorische waarden
Cultuurbeleid, Evenementenbeleid, Leisurebeleid
Jeugd- en kindvriendelijke stad
Natuurlijk buitenspelen 2019
Masterplan integrale veiligheid 2019-2022, de wijk aan zet
Economische visie 2021 (in ontwikkeling)
Visie De Digitale Stad Helmond

Toch wordt onder dit thema vooral ook een bredere benadering bedoeld. Het gaat hierbij om vitaliteit: actieve gemeenschappen, naar elkaar omkijken en ontmoeten, goede voorzieningen en levendigheid voor iedereen.

Keuzes en kernvragen:

De centrale vragen die nog uitwerking verdienen in de visie zijn:

- Economische gelijke kansen. Voor welk bepaald type economie kiezen we en welke voorwaarden zijn nodig voor een goed vestigingsklimaat?
- Een stad voor iedereen. Hoe houden we de draagkracht van wijken en het voorzieningenniveau op peil?
- Over welke basisvoorzieningen moet iedereen kunnen beschikken (op wijkniveau) en welke voorzieningen treffen we in specifieke gebieden (zoals het centrum)?

Aanvullend op deze kernvragen is ook winst te behalen bij inrichtingsvraagstukken. Met het realiseren van een aantrekkelijke openbare ruimte en openbare ontmoetingsplekken worden mensen uitgenodigd naar buiten te gaan en elkaar te ontmoeten. Een goede bereikbaarheid is daarbij een must. Een gevarieerd programma voor wonen en maatschappelijke voorzieningen met een eerlijke spreiding over de wijken van huur en koop, goedkoop en duur is daarbij van belang.

Deelvragen:

- Hoe richten we de openbare ruimte in als ontmoetingsplaats voor iedereen?
- Hoe kan de inrichting van de stad een gezonde leefstijl bevorderen?
- Hoe kunnen we de concentratie van specifieke doelgroepen in bepaalde wijken voorkomen?

4.1.2 Helmond als groeiende stad

Helmond heeft de ambitie om te groeien. De verstedelijkingsopgave komt met name voort uit de ambitie die in het MIRT is bepaald. Hierin worden ruim 15.000 woningen in Helmond als geheel, waarvan 10.000 in het centrum stedelijke milieu geambieerd.

Deze groei van Helmond is, naast voor de woningbehoefte, ook goed voor het behoud en de vergroting van de levendigheid en aantrekkelijkheid van de stad. De verdichting van de stad is nodig, maar er is wel maatwerk nodig. De toe te passen schaal moet aansluiten bij het centrum en zal door een nieuw stedelijk milieu ook deels voor een nieuwe identiteit van Helmond zorgen.

Het bestaande beleid zet ook in op automotieve, food, mengmilieus en versterking van het centrum.

Beleid

Strategische agenda 2019-2025
MIRT onderzoek verstedelijking en bereikbaarheid Brainport
Centrumperspectief (inclusief herijking)
Mobiliteitsvisie 2016-2025 Helmond verbonden
Economische visie (in ontwikkeling)
Nota hoger bouwen (2004)
Visie deelmobiliteit
Woonvisie 2016-2020 en Woonagenda 2019
Milieuvisie Helmond 2025
Handreiking veilige leefomgeving (VRBZO)

Keuzes en kernvragen:

De centrale vragen die nog uitwerking verdienen in de visie zijn:

- Verstedelijking in de bestaande stad en niet in uitleglocaties vraagt om een nauwkeurige sturing van het programma. Duidelijkheid is gewenst over wat er past binnen de stad en wat niet.
- De huisvestingsvraag is belangrijk, maar het is zeker ook de uitdaging om een 'complete stad' te maken. Dat vraagt, naast wonen, om een kwalitatieve invulling in de breedte: voorzieningen, ruimte voor recreatie, werkgelegenheid, leefbaarheid, veiligheid etc..
- Hoe gaan we om met vraagstukken rondom externe veiligheid en milieuaspecten (bodemkwaliteit, lucht en geluid). Voor de potentie van de stad en gerichte keuzes voor groei is het van belang dat we werken aan een passend vestigingsklimaat. Wat betekent dat voor Helmond?

Verdichting betekent ook meer mobiliteit. De focus ligt daarbij op meer fietsen, wandelen en openbaar vervoer. Hoe zorgen we ervoor dat onze stad bereikbaar blijft en tegelijkertijd de mobiliteitstransitie in gang gaan zetten?

De groei van de stad is met name beoogd in het centrum, rond het IC-station. Daarnaast liggen ook in de noord-zuid richting langs het kanaal kansen voor ontwikkeling. Door de verstedelijkingsambitie zal (een deel van) de stad een andere uitstraling krijgen. Dit leidt tot een aantal deelvragen.

Deelvragen:

- Juist in combinatie met groei is het goed om de vraag te stellen hoe we de identiteit van Helmond behouden. Tot welke mate past de schaa sprong nog bij het (toekomstig) beeld van Helmond?
- Onze identiteit moeten we ook op andere

manieren definiëren en gebruiken: werkstad, mouwen opstropen. Welke manier van bouwen past hierbij?

- Reuring en dynamiek horen bij een centrum: waar is de plaats voor evenementen en waar juist niet?
- Hoe stimuleren we gemengde woon-werkmilieus in het centrumstedelijk gebied?
- Sturing op vestiging van winkels en horeca is noodzakelijk. Kiezen we dan voor het centrum of ook in de woonwijken?

4.1.3 Helmond als duurzame stad

Grote onderwerpen en meerdere crisissen die op wereldschaal spelen zijn ook voor onze gemeente belangrijke vraagstukken. De klimaatverandering, de (aanpak van de oorzaak door) energietransitie, de biodiversiteitscrisis, het stikstofprobleem en op termijn tekort aan grondstoffen. Het is nauwelijks te bevatten hoe we zullen moeten veranderen om het leven in onze gemeente echt toekomstbestendig te maken. Het vormgeven aan een duurzame toekomst van onze leefomgeving zien we als belangrijke opgave waar we juist in de omgevingsvisie invulling aan moeten geven.

De derde ambitie betreft dus meer het overkoepelende thema: de duurzame stad. Dit vormt de basis waarop de stad zich duurzaam en toekomstbestendig kan ontwikkelen.

Een groene leefomgeving draagt sterkt bij aan de kwaliteit van wonen, werken en recreëren. De aanwezigheid van groen wordt binnen en buiten de stad gezien als een kwaliteit. Tegelijkertijd leveren deze kwaliteiten ook een spanningsveld op. Het aanwezige groen wordt bedreigd door stedelijke ontwikkelingen, waaronder woningbouw en energieopwekking. Daarnaast vraagt de klimaatopgave juist om een versterking en uitbreiding van het aanwezige groen en water.

Beleid

Strategische agenda 2019-2025
Nota beleid zonnevelden en zonnedaken
RES concept 1.0
Milieuvisie Helmond 2025
Klimaatneutraal 2035-2040
Beleidsplan Stedelijk Groen (2008)
Waterplan en GRP
Het waterverhaal (waterschap Aa en Maas)
Afweegkader landschap De Peel
Uitvoeringsagenda Klimaatbestendig Helmond
Groenwaarderingsvisie (Kragten, in ontwikkeling)
Transitie visie warmte

Keuzes en kernvragen:

De centrale vragen die nog uitwerking verdienen in de visie zijn:

- Om Helmond klimaatbestendig te maken is ruimte binnen de stad nodig. Waar ligt deze ruimte en wat betekent dat voor bestaande functies?
- Hoe komen we tot een afweging tussen toenemende druk op stedelijk functies en de wens om te vergroenen?
- De energietransitie is onontkoombaar. Hoe gaan we die vormgeven zowel binnen als buiten de stad? Wat betekent dat voor ruimtelijk-fysieke kaders?
- Het buitengebied heeft een essentiële rol voor de leefbaarheid van de stad, het is onze 'voor- en achtertuin' en van groot belang als vestigingsfactor. Hoe borgen we de kwaliteiten van het buitengebied en versterken deze waar mogelijk?

- Wat zijn de ruimtelijk-fysieke consequenties van de warmtetransitie en wat betekent dat voor onze rol?
- Hoe gaan we de natuurwaarden en biodiversiteit in stad en buitengebied versterken?

Voor het klimaatbestendig maken van Helmond zijn er veel kansen voor het verduurzamen van vastgoed en het toevoegen van groen en water. Om een stad met voldoende groen en water te zijn waarin we gezond kunnen leven zal een deel van de verharde ruimte moeten worden omgevormd. De benodigde openbare ruimte wordt gevonden door verdichting en het toepassen van (midden)hoogbouw. De behoefte aan energietransitie kunnen en moeten we daarnaast ook binnen de stad een plek geven. Dit is mogelijk op onder andere onbenutte daken.

Deelvragen:

Willen we een leefbare stad met voldoende groen en water waarin we gezond kunnen leven, dan moeten we slimmer met de beschikbare ruimte omgaan. En soms zijn er keuzes nodig. Hierbij zijn onder andere de volgende vragen van belang:

- Wat zijn de ecosystemediensten van ons stedelijk groen en hoe kunnen we die waar nodig versterken: bijdrage aan leefbare en aantrekkelijke stad en fijne woon- en werkomgeving?
- Hoe leggen we de verbinding tussen stad en land?
- Hoe stimuleren we innovatieve (duurzame) oplossingen, (natuur) educatie en het vergoten van bewustzijn?
- Waar en hoe regelen we de water(bergings) opgave binnen en buiten de stad?

4.2 Gebieden

De ambities 'Helmond van en voor iedereen', 'Helmond als groeiende stad' en 'Helmond als duurzame stad' moeten integraal en in samenhang worden afgewogen. De ambities zijn niet overal in Helmond even belangrijk. In de gebiedsgerichte inkleuring van de opgaven wordt per gebied globaal aangegeven wat daar het meest van toepassing is en hoe dit zich verhoudt tot de andere opgaven. Hierbij is uitgegaan van de globale gebiedsindeling van het centrum, de spoorknooppunten, de werkgebieden, de woongebieden en het buitengebied.

4.2.1 Centrum

In en om het centrum van Helmond is ruimte voor groei. Hier is de ontwikkeling van woningbouw en in het verlengde de toevoeging van voorzieningen mogelijk. Omdat de ruimte voor het toevoegen van woningen binnenstedelijk beperkt is, is schaalvergroting door middel van hoog- en/of middelhoogbouw noodzakelijk. Daarbij is het van belang dat deze schaalvergroting past binnen de (nieuwe) identiteit van Helmond. Ook is het belangrijk in te spelen op de bereikbaarheid van het centrum voor verschillende doelgroepen en dient de openbare ruimte plek te bieden aan groen en water. De toevoeging van programma moet ook zorgen voor een vergroting van de levendigheid in het centrum. Het centrum is de plek waar de reuring is die elders mogelijk niet gewenst is.

4.2.2 Spoorknooppunten

De spoorknooppunten zijn de, met het openbaar vervoer, goed bereikbare gebieden. Rond deze knooppunten (en vooral bij het IC-station) is een verdichting van functies gewenst en mogelijk. Vanwege de goede bereikbaarheid zijn deze locaties geschikt voor het toevoegen van met name woningen. Net als in het centrumgebied is schaalvergroting in de vorm van hoog- en/of middelhoogbouw noodzakelijk passend bij de (nieuwe) identiteit van Helmond. In de ontwerpvisie zal worden uitgewerkt hoe de drie centrale opgaves hier een plek krijgen, bijvoorbeeld hoe het verkleinen van de tweedeling en duurzaamheid een plek krijgen.



4.2.3 Werkgebieden

Werkgebieden zijn van groot belang voor de economie en werkgelegenheid. Vanwege andere ruimteclaims is een beperking van ruimtebeslag voor uitsluitend bedrijven gewenst. De vraag die daarbij hoort is welk soort werkgelegenheid past wel en niet bij Helmond? Om efficiënt met de ruimte om te gaan is het zaak bestaande bedrijfslocaties te herstructureren en te verduurzamen. Het toevoegen van groen en water draagt bij aan kwalitatief hoogwaardiger werkgebieden waar het prettiger verblijven is en waar ruimte is voor klimaatadaptatie. Daarnaast vormt het mengen van bedrijvigheid met woon- en verblijfsfuncties een aanvulling op de huidige soorten bedrijvigheid en milieus. Om ontwikkelingen binnen werkgebieden te stimuleren en onder andere sociale tweedeling te voorkomen is het van belang om de werkgebieden voor iedereen bereikbaar te houden en/of te maken. Ook de wijze waarop we op toekomstbestendigheid van de werkgebieden sturen zal nog moeten worden uitgewerkt.

4.2.4 Woongebieden

De woongebieden betreffen de gebieden waar de meeste inwoners en verschillende doelgroepen, veelal van elkaar gescheiden, wonen. De ruimte voor nieuwe ontwikkelingen binnen het bestaande domein is hier beperkt. In de woongebieden kan een nieuwe inrichting van de openbare ruimte een bijdrage leveren om verschillende doelgroepen samen te brengen.

Het verduurzamen en vergroenen van de openbare ruimte en het bestaande domein vraagt ook om een passende rolverdeling. Op structuurniveau heeft de gemeente een sturende rol, op lokaal niveau ligt het initiatief meer bij de wijk en de burger. Het op peil houden van het voorzieningenniveau (in de omgeving) is voor de woongebied een belangrijk aandachtspunt. De mogelijk sturende rol van de gemeente zal daarbij nog moeten worden bepaald.

4.2.5 Buitengebied

Het buitengebied is van belang als groen gebied grenzend aan de stad. Het is daarbij noodzakelijk de waarde van het buitengebied te onderkennen (natuur, recreatie en landbouw). De verstedelijkingsopgave vormt mogelijk een bedreiging voor het buitengebied maar is wellicht een kans als daaruit investeringen in natuurontwikkeling kunnen worden gegenereerd. Keuzes die moeten worden gemaakt, gaan ook over zonerings: enerzijds moet de toegankelijkheid ten behoeve van recreatie vergroot worden, anderzijds moeten bepaalde natuurgebieden rustig en beschermd blijven.

5. RESULTAAT EN VERVOLG

5.1 Op naar een ontwerp visie

In de voorgaande hoofdstukken hebben we thema's benoemd die bij het opstellen van de Omgevingsvisie van belang zijn. We hebben geconstateerd dat er aan de hand van drie belangrijke opgaven een rode draad in te ontdekken is en hebben dat vertaald naar drie ambities. Maar er moeten ook nog keuzes worden gemaakt voor bepaalde onderwerpen en de uitwerking van de ambities. Ook is het stellen van prioriteiten nodig. We kunnen namelijk niet alles, overal en met evenveel aandacht uitvoeren. In de ontwerp omgevingsvisie komen deze keuzes aan de orde.

Dit document vormt de koers op hoofdlijnen. Die bespreken we met college en raad gezamenlijk. Aan de hand van kernvragen en casuïstiek maken we nadere keuzes. Dit gesprek vormt de basis voor de ontwerp omgevingsvisie. Na dit document 'Koers en keuzes', gaan we aan de slag met een thematische en gebiedsgerichte uitwerking.

Koppeling met de schaalsprong

De discussie van de schaalsprong vindt deels parallel aan de ontwikkeling van de omgevingsvisie plaats. De keuzes die bij de schaalsprong worden gemaakt, hangen nauw samen met de keuzes in de omgevingsvisie. Het proces hiernaartoe vindt waar mogelijk geïntegreerd plaats. In dit koersdocument omschrijven we de consequenties die de schaalsprong mogelijk heeft voor de andere (deel) opgaven. En we beschrijven hoe het samenhangende geheel van de visie mede richting kan geven aan de schaalsprong.

5.2 Rollen

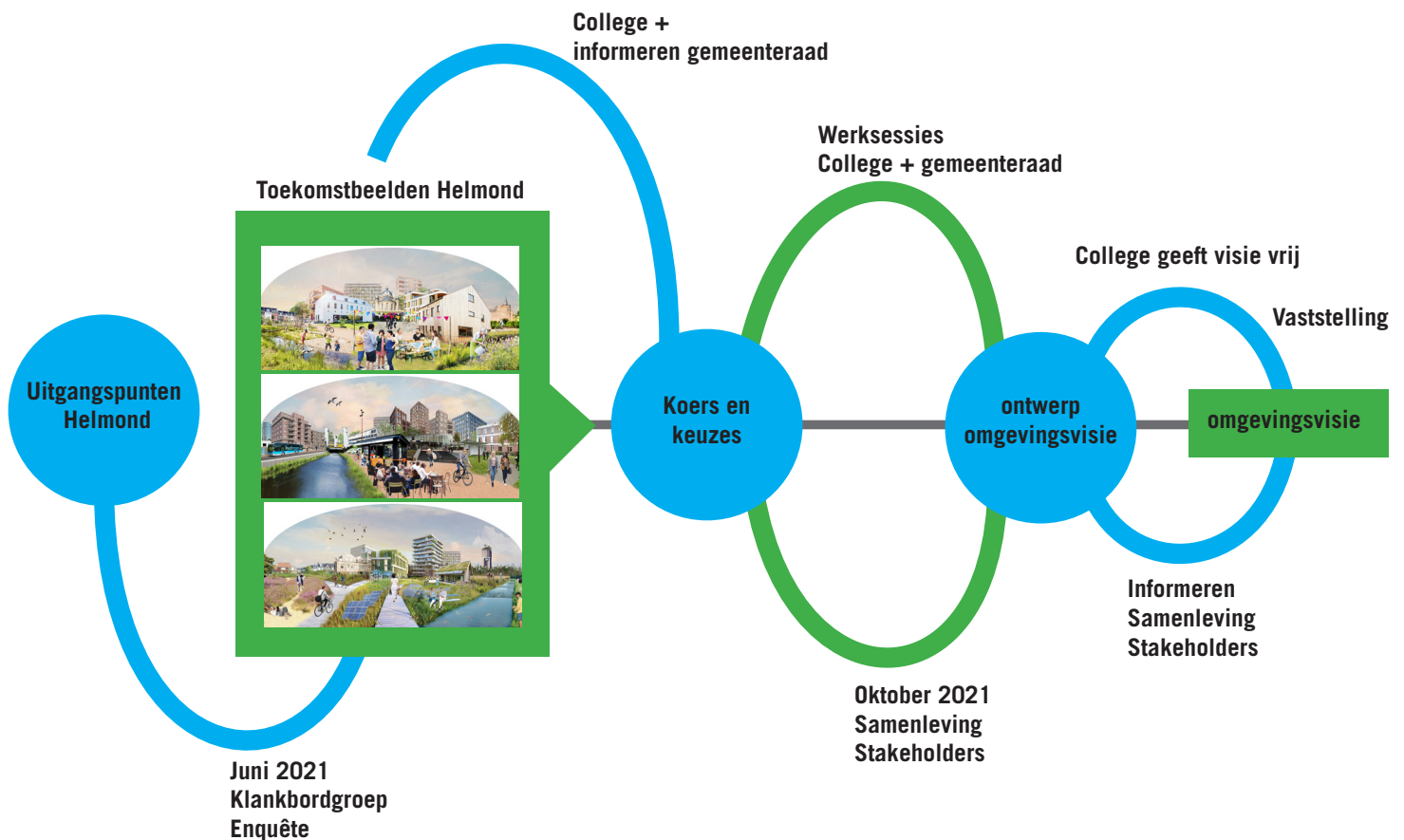
De visie zet de koers uit, geeft richting, inspireert. We moeten samen een balans vinden tussen ruimte geven aan initiatieven en sturen in de vorm van regels. Bij de realisatie van de opgaven zijn altijd meerdere partijen betrokken met belangen, wensen, regels en bevoegdheden. Het gemeentelijk belang wordt ingegeven vanuit het publiek-maatschappelijk belang. Daar ligt een verantwoordelijkheid, maar daarin kunnen we best verschillende rollen hebben, afhankelijk van de opgave en de fase waarin de opgave zich bevindt. De rol die de gemeente op zich neemt hangt onder meer af van de vraag of het een maatschappelijke opgave betreft, of er veel maatschappelijke aandacht voor is en welke maatschappelijke impact er is. Logische gedachte daarbij zou kunnen zijn: hoe hoger een initiatief op deze maatschappelijke relevantie scoort, hoe actiever de rol van de gemeente. Deze vraag kan overigens op verschillende momenten in het proces worden gesteld en beantwoord, afhankelijk van de ontwikkelingen kan het antwoord uiteraard ook verschillend zijn. Aan de hand van de inhoudelijke casuïstiek ter voorbereiding van de ontwerpvisie willen we ook deze rolbepaling nader uitwerken.

5.3 Vervolg

Hoe ziet het vervolg van dit document eruit? In het najaar van 2021 gaan we de ontwerp Omgevingsvisie opstellen. Tijdens dit proces zal er participatie plaatsvinden over de uitwerking.

De kernvragen die we hebben gesteld gaan we gezamenlijk bespreken (intern) door het organiseren van keuzesessies in september en oktober. De vragen bereiden we goed voor en bespreken we in fysieke bijeenkomsten. Door bijzondere werkvormen en mogelijk met experts bereiden we de weg voor de antwoorden. We leggen de resultaten van deze sessies voor aan de klankbordgroep en vragen om aanscherping.

Het proces in het najaar leidt tot een ontwerpvisie aan het eind van 2021 die we voorleggen aan college en raad (november-december). Daarna volgt de ter inzage periode. De vaststelling van de Omgevingsvisie kan dan in 2022 plaatsvinden.





 **RHO ADVISEURS**