

Notitie reikwijdte en detailniveau

# Omgevingsvisie Helmond 2040



26 april 2021



Gemeente Helmond



# Inhoudopgave

<b>1. Inleiding</b>	<b>3</b>
1.1 Omgevingseffectrapportage (OER) voor de Helmondse omgevingsvisie	3
1.2 Wat is een notitie van reikwijdte en detailniveau (NRD)?	3
1.3 Proces o.e.r. is gekoppeld aan omgevingsvisie	4
1.4 Participatie en communicatie	5
<b>2. Omgevingsvisie Helmond 2040</b>	<b>7</b>
2.1 Wat moet de omgevingsvisie in ieder geval bevatten?	7
2.2 Uitgangspunten voor de omgevingsvisie	8
2.3 Opgaven voor de omgevingsvisie	9
2.4 Relatie met andere plannen en initiatieven	10
<b>3. De aanpak voor de o.e.r.</b>	<b>11</b>
3.1 Reikwijdte: het beoordelingskader	11
3.2 Detailniveau	13
3.3 De referentiesituatie	13
<b>4. Proces en procedure</b>	<b>14</b>
<b>Bijlage 1: Beleidskader</b>	<b>15</b>
De nationale omgevingsvisie	15
De provinciale omgevingsvisie “De kwaliteit van Brabant”	16
<b>Bijlage 2: Trends en ontwikkelingen</b>	<b>18</b>
Waarom een omgevingsvisie voor Helmond?	18
De geschiedenis van Helmond	18
Trends en ontwikkelingen	19
Demografie	20
Sociaal-maatschappelijk	20
Wonen	23
Economie en arbeidsmarkt	25
Digitalisering en technologie	28
Veiligheid	29
Mobiliteit en bereikbaarheid	30
Duurzaamheid	32
Milieuthema's	35
Bestuur en governance	36
Conclusie	37

## 1. Inleiding

Voor u ligt de Notitie Reikwijdte en Detailniveau (NRD) voor de omgevingseffectrapportage (o.e.r.) voor de Omgevingsvisie Helmond 2040. De gemeente Helmond heeft er voor gekozen om een brede inhoud aan de milieueffectrapportage te geven. Vanwege deze verbreding van de inhoud heet de milieueffectrapportage een omgevingseffectrapportage (OER). In deze notitie maken we onderscheid tussen de begrippen o.e.r. en OER. Met o.e.r. wordt het hele proces bedoeld om te komen tot een omgevingseffectrapportage. De OER is de omgevingseffectrapportage, het product zelf dus, waarin de onderzoeksresultaten worden opgenomen. Voor de procedurestappen sluiten we aan bij de systematiek van de m.e.r.

### 1.1 Omgevingseffectrapportage (OER) voor de Helmondse omgevingsvisie

De gemeente Helmond werkt aan de Omgevingsvisie Helmond 2040. Deze visie legt evenwichtig en integraal de beoogde ontwikkeling van de fysieke leefomgeving van Helmond vast. De omgevingsvisie anticipeert op veranderingen binnen de maatschappij en van de fysieke leefomgeving en geeft richting aan de wijze waarop Helmond zich de aankomende jaren ontwikkelt.

Voor de Omgevingsvisie Helmond 2040 wordt een omgevingseffectrapportage (o.e.r.) opgesteld.

De omgevingseffectrapportage is een verbreding van de milieueffectrapportage (m.e.r.) en neemt meer aspecten mee in de beoordeling dan de verplichte planMER. Het doel van de o.e.r. is het omgevingsbelang volwaardig en vroegtijdig in de besluitvorming mee te nemen. Daarbij worden, naast de meer klassieke milieuthema's, ook andere effecten op de mens en omgeving inzichtelijk gemaakt. Zoals effecten op gezondheid, sociale tweedeling en brede welvaart.

Een ander verschil met een meer traditionele m.e.r. is, dat we voor de o.e.r. geen scenario's ontwikkelen die we tegen elkaar gaan afwegen. In de omgevingsvisie zetten we de 'stip op de horizon' voor de ontwikkeling van Helmond voor de langere termijn (2040). Hierin liggen de opgaven en uitdagingen verankerd die we willen en moeten realiseren.

De o.e.r. helpt ons om de omgevingseffecten van de voorgenomen koers naar die 'stip' integraal en volwaardig mee te nemen in de besluitvorming. En de o.e.r. helpt ons in de analyse of we 'genoeg' doen': met andere woorden als we de koers uit de omgevingsvisie volgen, komen we dan bij de stip of hebben we een doelgat?

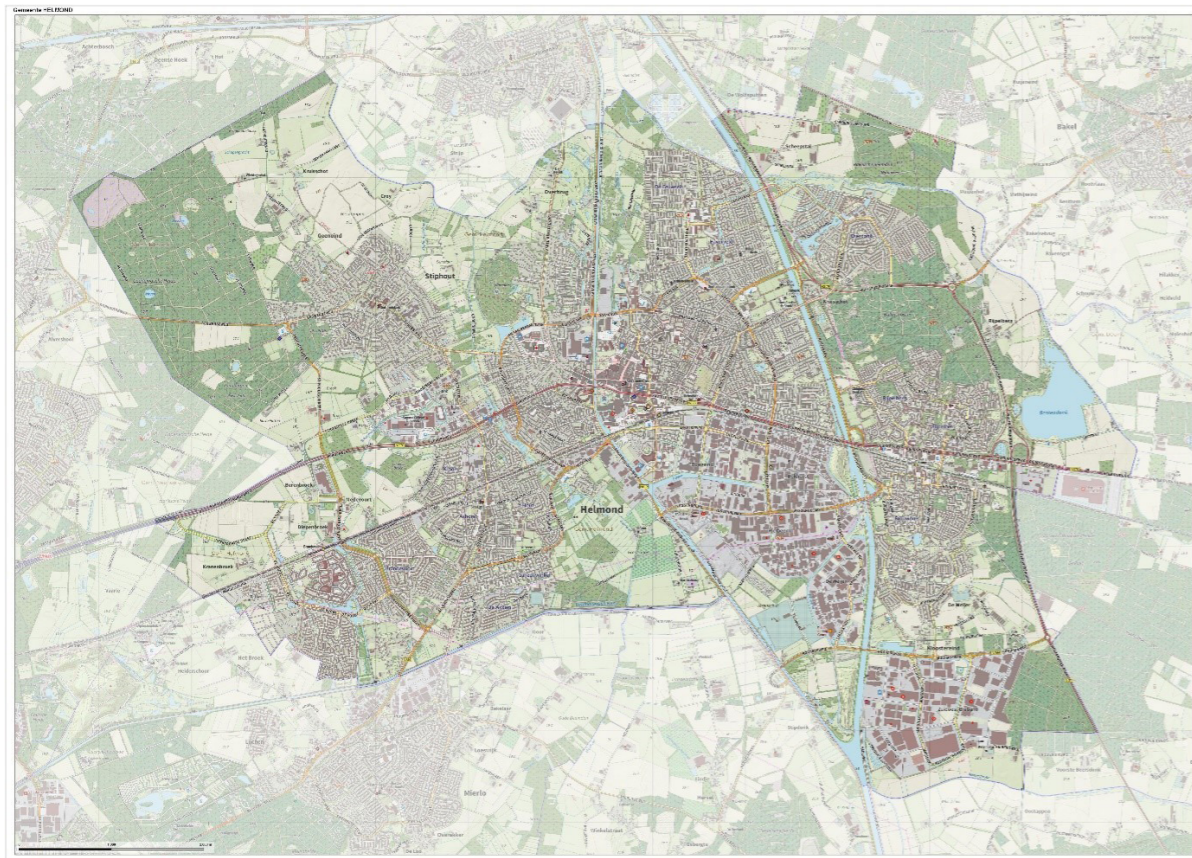
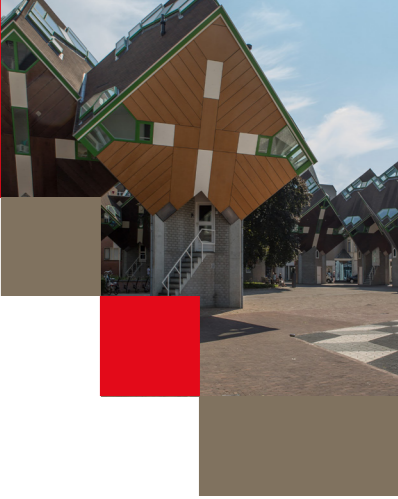
Voor een aantal onderdelen uit de omgevingsvisie is de o.e.r. naar verwachting ook noodzakelijk, omdat de Omgevingsvisie Helmond 2040 het kader vormt voor toekomstige m.e.r.(-beoordelings)-plichtige activiteiten.

### 1.2 Wat is een notitie van reikwijdte en detailniveau (NRD)?

De NRD beschrijft hoe de omgevingsmilieueffectrapportage voor de Omgevingsvisie Helmond 2040 wordt uitgevoerd.

De NRD beschrijft welke onderwerpen in het OER aan bod komen en op welke manier de effecten van de keuzes in de Omgevingsvisie Helmond 2040 worden onderzocht. Dit wordt samen aangeduid als de reikwijdte en het detailniveau van de onderzoeken die worden gedaan in het kader van de o.e.r.

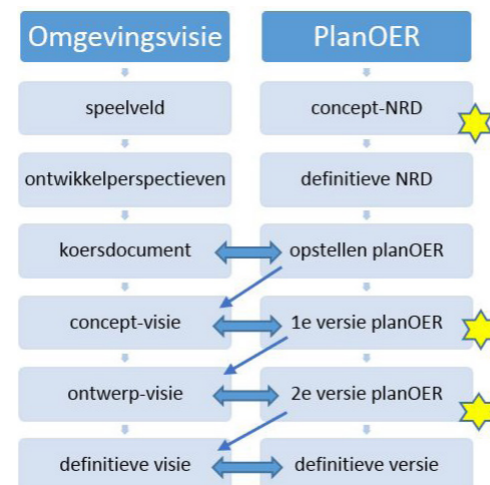
Het is niet verplicht om een NRD op te stellen en derden kunnen er geen rechten aan ontleen. Maar het is wel handig, omdat de NRD feitelijk de onderzoeksagenda voor de plan-OER vormt. De o.e.r. wordt uitgevoerd voor het hele grondgebied van de gemeente Helmond.



Figuur 1 gemeente Helmond (bron:www.gemeenteatlas.nl)

### 1.3 Proces o.e.r. is gekoppeld aan omgevingsvisie

De o.e.r. is gekoppeld aan het proces van de omgevingsvisie. Immers, in het wordingsproces van de omgevingsvisie zullen via de o.e.r. de consequenties voor de omgeving worden getoetst. Op basis hiervan kan de concept-omgevingsvisie bijgesteld en aangescherpt worden tot, uiteindelijk, een ontwerp- en een definitieve omgevingsvisie. Op deze manier kunnen de consequenties voor de leefomgeving meegenomen worden bij de besluitvorming over de omgevingsvisie. Concreet voorzien we twee momenten waarop de o.e.r. en de omgevingsvisie bij elkaar komen: bij de concept-omgevingsvisie en bij de ontwerp-omgevingsvisie. Op deze twee tussenproducten zal de o.e.r. een beoordeling maken in hoeverre de beoogde doelen in de visie worden gerealiseerd en wat de omgevingseffecten van de visie zijn. Op basis van deze analyse, kunnen concept- en ontwerpvisie worden bijgesteld.



### 1.4 Participatie en communicatie

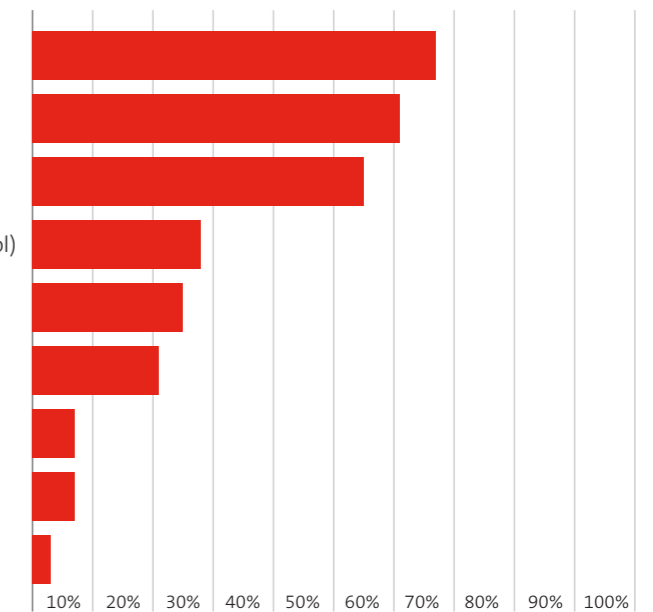
De participatie en communicatie rondom de o.e.r. is eveneens gekoppeld aan de omgevingsvisie. Immers, de OER analyseert en reflecteert op de omgevingsvisie.

De omgevingsvisie komt participatief tot stand. Wij betrekken onze inwoners, ondernemers, partners en andere belanghebbenden aan de voorkant. We doen dat op een manier die aansluit bij de behoefte en mogelijkheden van de doelgroep. En we zorgen ervoor dat iedereen, ook de minder mondige inwoners, gehoord worden.

We hebben in een eerdere fase van de omgevingsvisie een globale verkenning gedaan van onderwerpen waar inwoners veel waarde aan hechten en de mate waarin ze betrokken willen worden bij ontwikkelingen in de stad. Daarvoor hebben we een digitale enquête uitgezet naar het stadspanel (930 reacties), via social media (129 reacties) en zijn er straatinterviews afgenomen (169 interviews).

De resultaten van de thema's die mensen waardevol vinden zijn samengevat in onderstaande figuur:

- Natuur (o.a. landschap, biodiversiteit)
- Wonen
- Recreatie (o.a. wandelen, fietsen, vissen)
- Zorg, welzijn, en onderwijs (o.a. huisarts, buurthuis, basisschool)
- Energie en klimaat (o.a. zonneparken, windmolens)
- Vrijtijdsbesteding (o.a. horeca, museum, sport)
- Winkels (o.a. supermarkt, kledingwinkel, drogisterij)
- Anders
- Bedrijven (o.a. industrie, groothandel, opslag)





## 2. Omgevingsvisie Helmond 2040

De Omgevingswet leidt tot een nieuw stelsel van plannen en instrumenten voor de inrichting van de fysieke leefomgeving. Voor de gemeente gaat het om:

- De Omgevingsvisie, met een beschrijving van de gewenste ontwikkeling van de fysieke leefomgeving;
- Het Omgevingsplan, met de juridische regels die bepalen wat inwoners, ondernemers en organisaties wel en niet kunnen doen in die fysieke leefomgeving;
- Het Programma, waarin gemeenten kunnen aangeven hoe ze bepaalde doelen voor de fysieke leefomgeving willen bereiken;
- Omgevingsvergunningen, die – in aanvulling op het Omgevingsplan – specifiek voor een project of activiteit (zoals het bouwen van een woning) aangeven onder welke voorwaarden dat mag.

Met de Omgevingsvisie zetten wij een eerste stap in de richting van dat nieuwe stelsel voor de fysieke leefomgeving. De omgevingsvisie is een (verplichte) planfiguur uit de Omgevingswet, die op 1 januari 2022 in werking treedt. In de omgevingsvisie leggen we onze ambities en beleidsdoelen in het ruimtelijk-fysieke domein voor de lange termijn vast en geven we aan welke waarden we willen behouden en versterken. De omgevingsvisie is geen optelsom van sectoraal beleid maar een integrale visie die, waar nodig, keuzes maakt en focus aanbrengt.

De omgevingsvisie wordt door de raad vastgesteld. Daarmee vormt de omgevingsvisie het kader voor ontwikkelingen in het ruimtelijk-fysieke domein, waarbinnen het college en externen de uitvoering kunnen oppakken. De omgevingsvisie is zelfbindend: dat wil zeggen dat wij ons aan onze eigen visie moeten houden, externen kunnen ons hierop aanspreken. De visie heeft geen juridische status naar derden: dat wil zeggen dat de omgevingsvisie voor derden geen juridische verplichtingen oplegt.

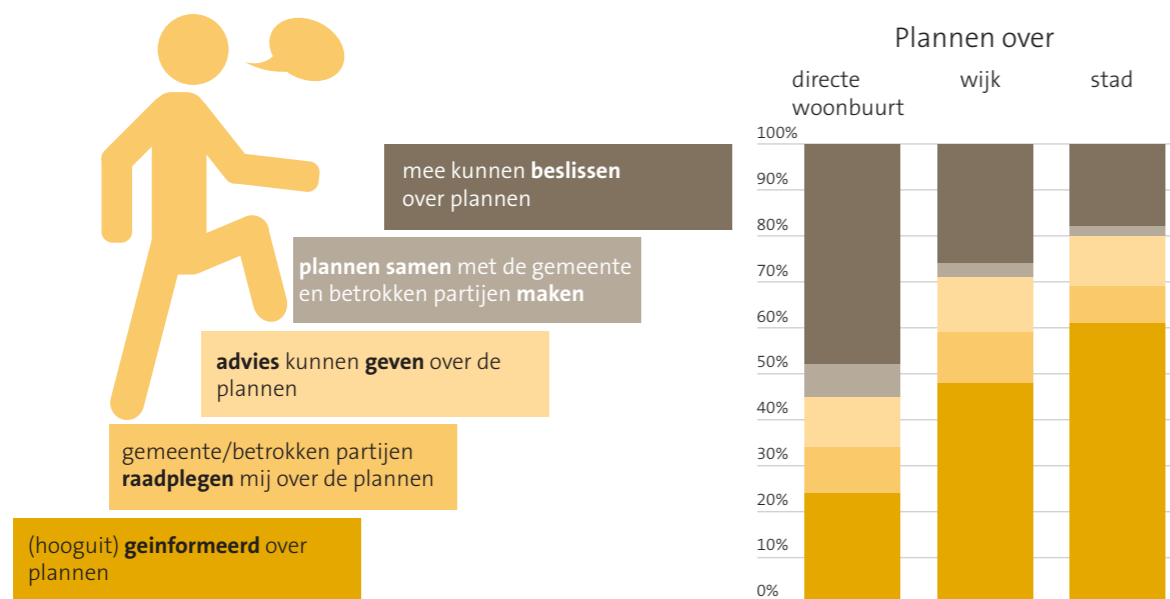
### 2.1 Wat moet de omgevingsvisie in ieder geval bevatten?

In de Omgevingswet zijn een aantal elementen opgenomen, die in ieder geval terug moeten komen in de omgevingsvisie (artikel 3.2 Ow):

- Een beschrijving van de hoofdlijnen van de kwaliteit van de fysieke leefomgeving
- De hoofdlijnen van de voorgenomen ontwikkeling, het gebruik, het beheer, de bescherming en het behoud van het grondgebied.
- De hoofdzaken van het voor de fysieke leefomgeving in te voeren integrale beleid (wat zijn de na te streven doelen en hoe worden die bereikt)

De wet benoemt een aantal thema's waarvoor de omgevingsvisie het strategische beleidskader wordt. Voor deze thema's komt dus geen afzonderlijk strategisch beleidsdocument meer. Wel kan in het omgevingsprogramma het strategische beleid verder uitgewerkt worden. Het gaat om de volgende thema's: bouwen, infrastructuur, water(systemen), bodem, lucht, landschappen, natuur en erfgoed. Hier hoort ook bij: het gebruik van natuurlijke hulpbronnen en activiteiten waardoor emissies, hinder of risico's worden veroorzaakt. Een omgevingsvisie bestrijkt daarmee de hele breedte van de fysieke leefomgeving zoals bedoeld in de Omgevingswet.

Vervolgens is de vraag gesteld hoe inwoners betrokken zouden willen worden bij ontwikkelingen en plannen (zie onderstaande figuur). Hieruit blijkt dat de meeste mensen geïnteresseerd zijn in, en betrokken willen worden bij, ontwikkelingen in hun eigen buurt.



Voor de omgevingsvisie is een participatieplan opgesteld. Voor de o.e.r. maken we geen aparte communicatie- en participatieparagraaf, maar haken we aan bij de logische momenten in het proces voor de omgevingsvisie.



In de omgevingsvisie moet eveneens rekening worden gehouden met de milieubeginselen uit het Verdrag betreffende de werking van de Europese Unie (artikel 3.3. Ov). Dit zijn:

- Het voorzorgsbeginsel en hoe dat vormgegeven wordt
- Het beginsel van preventief handelen en hoe dat vormgegeven wordt
- Het beginsel dat milieuaantasting bij voorkeur aan de bron bestreden wordt
- Het beginsel dat de vervuiler betaalt

## 2.2 Uitgangspunten voor de omgevingsvisie

De raad heeft op 22 september 2020 de nota van uitgangspunten voor de omgevingsvisie vastgesteld. Hierin zijn tien punten opgenomen waaraan de omgevingsvisie moet voldoen. Voor de o.e.r. zijn hiervan een aantal punten relevant. Deze zijn onderstaand opgenomen. Voor de volledige lijst verwijzen we naar de nota van uitgangspunten <https://www.helmond.nl/Media%20Helmond.nl/Documenten%20Helmond/Bewoners/Afval,%20milieu%20en%20natuur/Omgevingswet/NvU%20omgevingsvisie.pdf>

### 1. De ontwikkelingen in het fysieke domein leveren een bijdrage aan het oplossen van de sociaal-maatschappelijke uitdagingen van Helmond.

De ontwikkelingen in het fysieke domein zijn bijna altijd meer of minder direct te relateren aan sociaal-maatschappelijke behoeften. We bouwen niet om te bouwen, we bouwen om mensen te kunnen huisvesten of werkgelegenheid te realiseren. We verplaatsen ons met een doel: om van wonen naar werk te kunnen komen, op bezoek te gaan bij familie en vrienden, of om er gewoon even uit te zijn.

Tegelijkertijd zien we, dat keuzes en ingrepen in de fysieke leefomgeving een positief of negatief effect kunnen hebben op maatschappelijke vraagstukken. Daarom moeten ontwikkelingen in het fysieke domein bekeken worden vanuit het perspectief van sociaal-maatschappelijke vraagstukken en effecten. Oftewel: over de hele linie bezien, moet het beleid voor de fysieke leefomgeving een positief resultaat opleveren voor de sociaal-maatschappelijke uitdagingen van Helmond.

### 2. We beschermen wat waardevol is en ontwikkelen wat we nodig hebben vanuit een duurzaam toekomstbeeld.

Onze leefomgeving is niet van onszelf. We hebben het in bruikleen van toekomstige generaties. Dat betekent dat we respectvol moeten omgaan met waardevolle elementen. Dit zijn onder andere het milieu (bodem, water, lucht), de natuur, biodiversiteit, cultuurhistorie en ons landschap. Dat wil niet zeggen dat er niets meer kan. Het gaat erom dat we in beeld brengen welke waarden afweegbaar zijn en welke niet. En dat bij te motiveren aantasting eventueel ook compensatie aan de orde kan zijn, zodat de generaties na ons hier de vruchten van kunnen plukken.

### 3. We kijken hoe we onze stad, voor de lange termijn, schokbestendiger kunnen maken tegen crises. De ervaringen vanuit de corona-crisis bieden hiervoor input.

Onze huidige maatschappij is gestoeld op het liberale gedachtegoed: een terugtrekkende overheid, marktwerking, privatisering, minder reguleren, meer verantwoordelijkheid naar inwoners en bezuinigingen op overheidstaken. Productieketens van bedrijven zijn mondiaal geregeld, voorraden zijn zo klein mogelijk. De coronacrisis heeft ons met de neus op de feiten gedrukt hoe kwetsbaar dit systeem is. De lokale overheid heeft niet altijd de positie om hier zelfstandig en fundamenteel andere keuzes in te maken. We zijn immers onderdeel van het regionale, landelijke, Europese en zelfs mondiale economische en sociaal-maatschappelijke weefsel. We kunnen wel kijken waar we, vanuit onze eigen rol en mogelijkheden, maatregelen kunnen nemen die onze stad en onze inwoners op de langere termijn schokbestendiger en weerbaarder maken bij crises. Waar dit raakt aan het fysieke domein, nemen we dit mee in de omgevingsvisie.

## 2.3 Opgaven voor de omgevingsvisie

De inhoudelijke opgaven voor de omgevingsvisie liggen vast in onze strategische agenda, ons (multi-)sectorale beleid en in regionale, landelijke, Europese en mondiale afspraken. We beginnen niet met een 'tabula rasa'. Voor de omgevingsvisie is al een inventarisatie gemaakt van deze informatie. Verouderd beleid wordt ingetrokken, strijdig beleid wordt beoordeeld in het licht van de te realiseren doelen en aangepast. De omgevingsvisie geeft hiervoor het nieuwe kader. Wij voorzien een aantal hoofdogaven voor Helmond, die in de omgevingsvisie verder uitgewerkt gaan worden:

#### De verstedelijkings- en bereikbaarheidopgave: een schaa sprong voor Helmond

In 2020 is voor Brainport (waar Helmond onderdeel van uitmaakt) een MIRT-onderzoek uitgevoerd. Doel hiervan was om te onderzoeken wat Brainport nodig heeft om haar positie als internationale economische toplocatie (en een van de drie landelijke mainports) te behouden en te versterken. Daaruit is naar voren gekomen dat Brainport moet werken aan agglomeratiekracht. Voor Helmond betekent deze opgave het volgende:

- Het doorzetten van een stevige verstedelijkingsopgave rondom het station en het centrum+, met als stip op de horizon het toevoegen van ongeveer 10.000 woningen en gemengde stedelijke werkmilieus voor diverse doelgroepen in de bestaande stad;
- Het toevoegen van 7.500 tot 10.000 arbeidsplaatsen
- In te zetten op een mobiliteitstransitie naar duurzamere vervoersmodaliteiten zoals lopen, fietsen, deelmobiliteit en het OV. Hierbij speelt de opwaardering van het IC-station Helmond een centrale rol in combinatie met innovatieve last-mile-oplossingen.
- Voor de autobereikbaarheid van Helmond in te zetten op de zuidelijke aansluiting van Helmond op de A67 via Rochadeweg, N612 en N279.

Helmond heeft aangegeven de groei-opgave te willen gebruiken om de doelen op het gebied van tegengaan tweedeling, sociale stijging, klimaat, gezondheid etc. te behalen. We groeien niet om de groei, we gebruiken de groei om (ook) andere doelen te realiseren. Voor meer informatie over het MIRT-onderzoek zie de volgende website:

<https://www.smartwayz.nl/nl/de-opgaven/mirt-onderzoek-brainportregio>



### 3. De aanpak voor de o.e.r.

Om een zinvolle o.e.r. uit te kunnen voeren, moet er aan de voorkant nagedacht worden over een aantal zaken. Bijvoorbeeld:

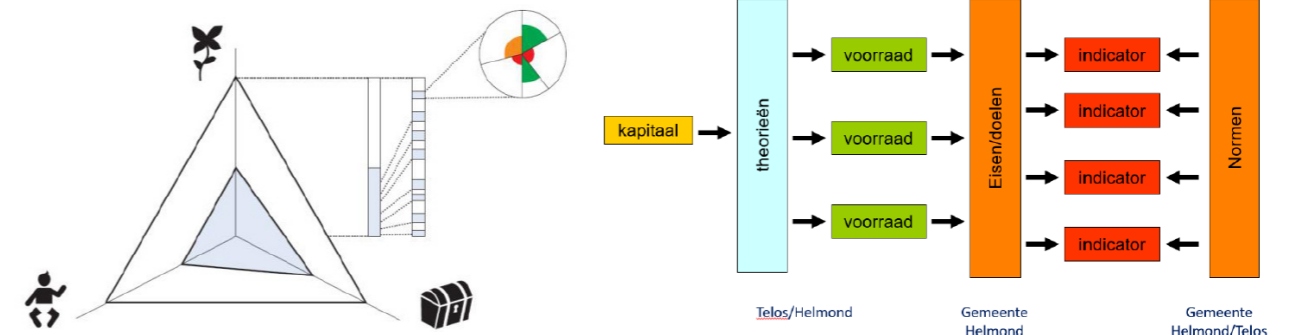
- Waarop wil je de omgevingsvisie 'scoren': het beoordelingskader met indicatoren. Dit noemen we de 'reikwijdte'.
- Hoe concreet moeten dat beoordelingskader zijn? Gaat het om gedetailleerde informatie of mag het meer op hoofdlijnen? Hebben we modelmatig onderbouwde resultaten nodig of is expert judgement voor de omgevingsvisie voldoende? Dit noemen we het 'detailniveau'.
- Wat hanteer je als referentiesituatie? Bijvoorbeeld om te kunnen beoordelen of iets 'vanzelf' wel gaat gebeuren of dat je als lokale overheid in de omgevingsvisie regie moet pakken?

#### 3.1 Reikwijdte: het beoordelingskader

De afgelopen jaren heeft Telos, Brabants centrum voor duurzame ontwikkeling een visie en een onderzoeksmethodiek ontwikkeld, om duurzame ontwikkeling binnen gemeenten te kunnen monitoren. Binnen deze visie op duurzaamheid worden het ecologisch, sociaal-cultureel en economisch kapitaal onderscheiden.

Eind 2019 is in samenwerking met Telos de Helmondse duurzaamheidsbalans opgesteld. Hiermee kunnen we bekijken of de duurzaamheid binnen Helmond in balans is, in detail inzoomen op de verschillende thema's oftewel "voorraden" en de elementen die daar positief aan bijdragen, de ontwikkelingen door de tijd volgen en de Helmondse situatie vergelijken met die van andere steden en de gemiddelde situatie in Nederland.

Het ligt daarom voor de hand om voor het beoordelingskader van de planOER de Telos-systematiek toe te passen. In de duurzaamheidsbalans (duurzaamheidsdriehoek) worden de belangrijkste indicatoren voor de ontwikkeling van een gebied samengebracht. De drie kapitalen worden (mede op basis van wetenschappelijke theorieën) ontleed in voorraden, indicatoren en hun normen. De eisen of lange termijn doelen vormen de kern: ze verwoorden de lange termijn duurzaamheidsambities van de gemeente en zijn in dit samenwerkingsproject ook samen met de gemeente Helmond opgesteld.



#### Het energieneutraal en klimaatbestendig maken van onze stad

Helmond heeft de ambitie uitgesproken om in de periode 2035-2045 klimaatneutraal te zijn. Daarnaast moeten we uiterlijk in 2050 ook klimaatbestendig zijn. De eerste doelstelling gaat over het terugdringen van de uitstoot van broeikasgassen en het toewerken naar een duurzame energie- en warmtevoorziening. De tweede doelstelling gaat over het omgaan met de klimaatverandering die al gaande is en de aankomende jaren nog verder zal doorzetten. Dat is een enorme opgave, die grote consequenties heeft voor onze stad.

#### Het tegengaan van de tweedeling en het werken aan sociale stijging van onze stad

We zien in de maatschappij de tweedeling toenemen. Het aantal mensen dat niet (meer) mee kan komen wordt groter en de kansopportunity neemt toe. Dit is een trend die niet uniek is voor Helmond en die zich over de volle breedte van onze maatschappij manifesteert. De Corona-pandemie heeft dit proces versterkt. Het is een serieuze uitdaging om dit proces om te buigen. Voor Helmond ligt er daarnaast nog een specifieke uitdaging: het werken aan sociale stijging van onze stad over de volle breedte. Helmond heeft de grootste economische ontwikkeling doorgemaakt in de bloeitijden van de metaal- en textielindustrie. Deze industrie had behoefte aan laagopgeleid personeel. De teloorgang van deze industrie heeft forse sociaal-maatschappelijke consequenties gehad voor onze stad. De afgelopen decennia is ingezet op diversifiëring van de economische basis, met focus op hightech-Automotive en -Food en innovatieve maakindustrie. Dit heeft zijn vruchten afgeworpen, maar is nog niet voldoende gebleken om Helmond significant te laten stijgen op de sociaal-maatschappelijke ladder. Ook daar ligt dus nog een stevige uitdaging. Beide aspecten liggen primair op het sociaal-maatschappelijk domein, maar er zijn mogelijkheden om deze opgave vanuit het ruimtelijk-fysieke domein te ondersteunen. In die aspecten ligt de relatie met de omgevingsvisie en daarmee ook met de omgevingseffectrapportage.

#### 2.4 Relatie met andere plannen en initiatieven

De verantwoordelijkheid voor de realisatie van maatschappelijke opgaven ligt niet alleen bij de gemeente. Ook andere overheden, inwoners, bedrijven en maatschappelijke partners hebben hierin een rol.

Het Rijk heeft in 2020 de Nationale Omgevingsvisie (NOVI) vastgesteld. De provincie heeft in 2019 de provinciale omgevingsvisie vastgesteld (POVI). Waterschappen en (buur)gemeenten werken eveneens aan visies en plannen die invloed (kunnen) hebben op Helmond. Andersom kan de omgevingsvisie Helmond invloed hebben op plannen van anderen. We houden bij het opstellen van de omgevingsvisie rekening met de plannen van anderen.



### Economisch kapitaal

Bij de economische structuur gaat de aandacht uit naar zaken als de sectorale samenstelling (bedrijfstakingen, exportgerichtheid, innovativiteit), grootteklasse structuur, aandeel buitenlandse bedrijven, onderlinge verwevenheid (clustering) etc. In het (regionale) vestigingsklimaat zijn zaken van belang als beschikbaarheid van gekwalificeerd personeel, ontsluiting via weg, lucht, water, spoor, ICT, kennisinfrastructuur (universiteiten en hogescholen, publieke R&D, maar ook private kennisinvesteringen), ruimte voor bedrijvigheid (bedrijfsterreinen, kantoorgebouwen), politieke stabiliteit etc.

### Sociaal-cultureel kapitaal

Kernbegrippen binnen het sociaal-cultureel kapitaal zijn sociale rechtvaardigheid en maatschappelijke betrokkenheid. Sociale rechtvaardigheid verwijst naar gelijke kansen, vrijheid, brede toegankelijkheid van voorzieningen en veiligheid. Maatschappelijke betrokkenheid verwijst naar sociale, politieke en economische participatie van burgers, die zowel rechten maar ook plichten hebben.

### Ecologisch kapitaal

In het ecologisch kapitaal van Helmond is de aandacht gericht op (het functioneren van) de verschillende ecosystemen. Deze dienen over voldoende veerkracht te beschikken om de natuurlijke en menselijke verstoringen op te kunnen vangen zonder dat dit leidt tot onherstelbare schade aan een van de vier ecosysteemfuncties: de productiefunctie, draagkrachtfunctie, informatiefunctie en regulatiefunctie.

In onderstaande tabel zijn voor de drie kapitalen de verschillende onderdelen opgenomen. Voor deze onderdelen zijn weer verschillende indicatoren beschikbaar. Voor het beoordelingskader van de OER zullen met name de aspecten die te maken hebben met de fysieke leefomgeving worden betrokken.

Economisch kapitaal	Sociaal-cultureel kapitaal	Ecologisch kapitaal
Arbeid	Sociale participatie	Natuur
Kapitaal (goederen)	Economische participatie	Bodem
Kennis	Politieke participatie	Lucht en hinder
Ruimtelijke vestigingsvoorwaarden	Gezondheid	Oppervlaktewater
Economische structuur	Kunst en cultuur	Grondwater
Infrastructuur/ bereikbaarheid	Veiligheid	Landschap (incl. erfgoed)
	Woonomgeving	Grondstoffen en afval
	Onderwijs	Energie

### 3.2 Detailniveau

De omgevingsvisie heeft, vanuit de aard van het instrument, een hoog strategisch en beleidsmatig karakter. Dat betekent dat ontwikkelingen in hoofdlijnen worden geduid en de ruimtelijke fysieke vertaling globaal op kaart wordt aangegeven. Op dit schaalniveau is het, meestal, niet mogelijk om effecten van ingrepen en ontwikkelingen modelmatig te berekenen. Het detailniveau van de beoordeling zal daarom vooral op basis van expert-judgement gaan plaatsvinden. Expert-judgement is uiteraard wel gebaseerd op onderliggende wetenschappelijke resultaten, ingreep-effectrelaties, kentallen en praktijkkennis.

In de o.e.r. zal een wegingsystematiek worden ontwikkeld, zodat scores op basis van expert-judgement transparant te herleiden zijn.

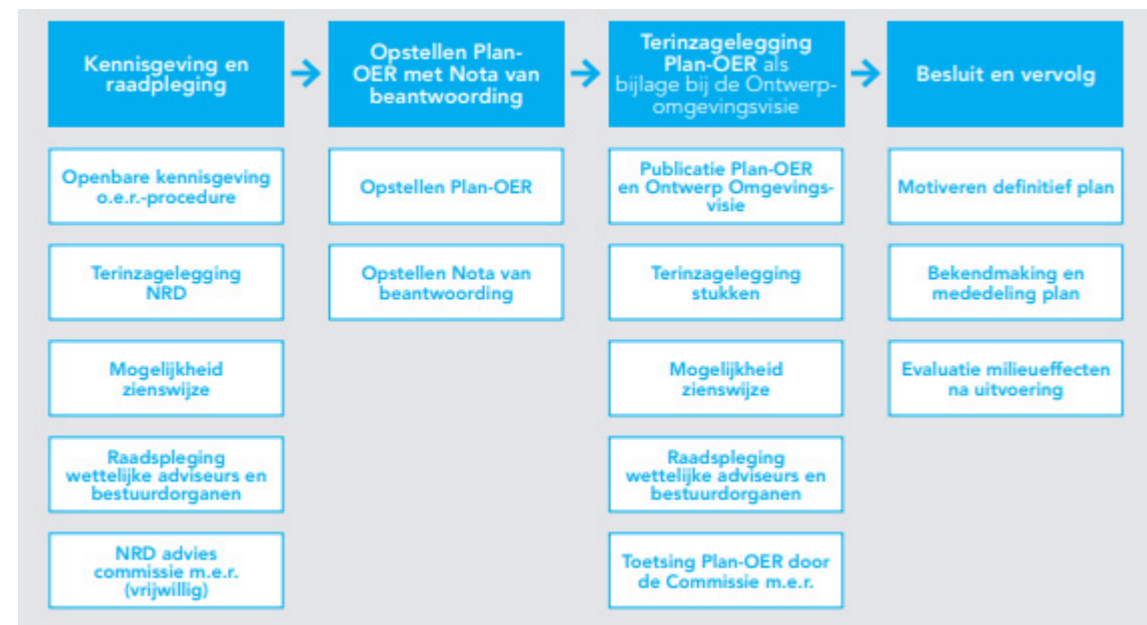
### 3.3 De referentiesituatie

Voor de referentiesituatie maken we gebruik van de trends en ontwikkelingen, die in de eerste fase van de omgevingsvisie al zijn geïdentificeerd (zie bijlage 2) aangevuld met actuele inzichten.

Door de referentiesituatie mee te nemen in de beoordeling, wordt duidelijk waar de gemeente weinig extra energie op hoeft te zetten, omdat de maatschappelijke ontwikkeling al in gang is gezet. En waar eventueel doelgaten ontstaan waar de gemeente echt regie op moet gaan voeren.

## 4. Proces en procedure

De o.e.r.-procedure bestaat uit een aantal wettelijk vastgelegde stappen. Deze zijn in onderstaande figuur weergegeven.



Figuur 2 Aantal wettelijke vastgestelde stappen o.e.r.-procedure

### Kennisgeving en raadpleging

De procedure start met de openbare kennisgeving van het voornemen om een Plan-OER op te stellen. Het opstellen van de Notitie Reikwijdte en Detailniveau (NRD) is geen verplichting, maar geeft wel duidelijkheid over de 'onderzoeksagenda' van de Plan-OER. De NRD wordt ter inzage gelegd en ook worden de betrokken maatschappelijke instanties en bestuursorganen geraadpleegd. Ook zal de Commissie m.e.r. in deze fase gevraagd worden om advies.

### Nota van beantwoording en opstellen Plan-OER

De reacties worden van antwoord voorzien in de Nota van Beantwoording NRD en de uitkomsten worden betrokken in de op te stellen Plan-OER. Het opstellen van de Plan-OER vindt gelijktijdig plaats met de ontwerp-omgevingsvisie

### Terinzagelegging Plan-OER (als bijlage bij de ontwerp-Omgevingsvisie)

De procedure van de Plan-OER is gekoppeld aan de Omgevingsvisie. Dit houdt in dat de ontwerp-Omgevingsvisie en de Plan-OER gelijktijdig zes weken ter inzage worden gelegd.

Opnieuw worden de relevante bestuursorganen geraadpleegd en mag iedereen zienswijzen indienen op de Plan-OER en de ontwerp-Omgevingsvisie. Daarnaast toetst de Commissie m.e.r. in deze periode de kwaliteit van de Plan-OER en beoordeelt de commissie of de juiste informatie aanwezig is om een besluit over de Omgevingsvisie te kunnen nemen.

### Besluit en vervolg

De Omgevingsvisie wordt vastgesteld door de gemeenteraad. De gemeente motiveert in de uiteindelijke Omgevingsvisie hoe met de uitkomsten van de Plan-OER en de inspraakreacties is omgegaan.

## Bijlage 1: Beleidskader

### De nationale omgevingsvisie

Uitgangspunt in de nieuwe aanpak is dat ingrepen in de leefomgeving niet los van elkaar plaatsvinden, maar in samenhang. Zo kunnen we in gebieden komen tot betere, meer geïntegreerde keuzes.

### Vier prioriteiten

Aan de hand van een toekomstperspectief op 2050 brengt de NOVI de langetermijnvisie in beeld. Op nationale belangen wil het Rijk sturen en richting geven. Die komen samen in vier prioriteiten:

#### 1. Ruimte voor klimaatadaptatie en energietransitie

Nederland moet zich aanpassen aan de gevolgen van klimaatverandering, zoals zeespiegelstijging, hogere rivierafvoeren, wateroverlast en langere perioden van droogte. Nederland is in 2050 klimaatbestendig en waterrobuust. Dit vraagt maatregelen in de leefomgeving, bijvoorbeeld voldoende groen en ruimte voor wateropslag in onze steden. Voordeel is dat daarmee tegelijk de leefomgevingskwaliteit verbeterd wordt en het kansen biedt voor natuur.

In 2050 heeft Nederland een duurzame energievoorziening. Dit vraagt ruimte, onder meer voor windmolens en zonnepanelen. Wind op zee heeft de voorkeur, maar ook op land zijn windmolens nodig. Door deze zoveel mogelijk te clusteren, voorkomen we versnippering over het landschap en benutten we de ruimte zo efficiënt mogelijk. Voorwaarde is steeds dat bewoners echt goed betrokken zijn en invloed hebben op het gebruik, en waar dat kan meeprofiteren in de opbrengsten. We plaatsen bij voorkeur eerst zoveel mogelijk zonnepanelen op daken en gevels. Het Rijk zet zich in voor het maken van ruimtelijke reserveringen voor het hoofdenrgiesysteem op nationale schaal.

#### 2. Duurzaam economisch groeipotentieel

Nederland werkt toe naar een duurzame, circulaire, kennisintensieve en internationaal concurrerende economie in 2050. Daarmee kan ons land zijn positie handhaven in de top vijf van meest concurrerende landen ter wereld. Dit vraagt goede verbindingen via weg, spoor, lucht, water en digitale netwerken en een nauwe samenwerking met onze internationale partners, zowel met onze directe burens als met andere landen in Europa en over de wereld, ook op defensie terrein. We zetten in op een sterk en innovatief vestigingsklimaat met een goede quality of life: een leefomgeving die de inwoners volop voorzieningen biedt op het gebied van wonen, bewegen, recreëren, ontmoeten en ontspannen. Belangrijk is wel dat onze economie toekomstbestendig wordt, oftewel concurrerend, duurzaam, en circulair. We zetten in op het gebruik van duurzame energiebronnen en op verandering van productieprocessen, zodat we niet langer afhankelijk zijn van eindige, fossiele bronnen.

#### 3. Sterke en gezonde steden en regio's

Er zijn vooral in steden en stedelijke regio's nieuwe locaties nodig voor wonen en werken. Het liefst binnen de bestaande stadsgrenzen, zodat de open ruimten tussen stedelijke regio's behouden blijven. Dit vraagt optimale afstemming op en investeringen in mobiliteit. Tegelijk willen we de leefbaarheid en klimaatbestendigheid in steden en dorpen verbeteren. Schonere lucht, voldoende groen en water en genoeg publieke voorzieningen waar mensen kunnen bewegen (wandelen, fietsen, sporten, spelen), ontspannen en samenkomen. Daarbij hoort een uitstekende bereikbaarheid en toegankelijkheid, ook voor mensen met een handicap. We zorgen dat de leefomgevingskwaliteit en –veiligheid verder toeneemt. Dit betekent dat voorafgaand aan de keuze van nieuwe verstedelijkingslocaties helder moet zijn welke randvoorwaarden de leefomgevingskwaliteit en -veiligheid daar stelt en welke extra maatregelen nodig zijn wanneer er voor deze locaties wordt gekozen. Zo blijft de gezondheid in steden en regio's geborgd. Niet alleen groei heeft onze aandacht. Ook in gebieden met bevolkingsdaling versterken we de vitaliteit en leefbaarheid.





#### 4. Toekomstbestendige ontwikkeling van het landelijk gebied

Er ontstaat een nieuw perspectief voor de Nederlandse landbouwsector als koploper in de duurzame kringlooplandbouw. Een goed verdienpotentieel voor de bedrijven wordt gecombineerd met een minimaal effect op de omgevingskwaliteit van lucht, bodem en water. Dit levert ook een noodzakelijke positieve bijdrage aan het verbeteren van de biodiversiteit. Bodemdaling moet worden aangepakt. Verhoging van het waterpeil is in bepaalde veenweidegebieden op termijn noodzakelijk. Met de betrokken regio's en gebruikers wordt afgesproken waar en hoe dit zorgvuldig zal gebeuren. In alle gevallen zetten we in op ontwikkeling van de karakteristieke eigenschappen van het Nederlandse landschap. Dit vertegenwoordigt een belangrijke cultuurhistorische waarde. Verrommeling en versnippering, bijvoorbeeld door wildgroei van distributiecentra, is ongewenst en wordt tegengegaan.

#### Afwegingsprincipes

De druk op de fysieke leefomgeving in Nederland is zo groot, dat belangen soms botsen. Het streven is combinaties te maken en win-win situaties te creëren, maar dit is niet altijd mogelijk. Soms zijn er scherpe keuzes nodig en moeten belangen worden afgewogen. Hiertoe gebruikt de NOVI drie afwegingsprincipes:

Combinaties van functies gaan voor enkelvoudige functies: In het verleden is scheiding van functies vaak te rigide gehanteerd. Met de NOVI zoeken we naar maximale combinatiemogelijkheden tussen functies, gericht op een efficiënt en zorgvuldig gebruik van onze ruimte;?

Kenmerken en identiteit van een gebied staan centraal: wat de optimale balans is tussen bescherming en ontwikkeling, tussen concurrentiekracht en leefbaarheid, verschilt van gebied tot gebied. Sommige opgaven en belangen wegen in het ene gebied zwaarder dan in het andere;

Afwentelen wordt voorkomen: het is van belang dat onze leefomgeving zoveel mogelijk voorziet in mogelijkheden en behoeften van de huidige generatie van inwoners zonder dat dit ten koste gaat van die van toekomstige generaties.

#### Uitvoering

De NOVI bevat ook een opmaat naar een Uitvoeringsagenda. Daarin wordt niet alleen inzichtelijk gemaakt welke inzet Rijk en regio nu al plegen, maar ook welke (gezamenlijke) acties de NOVI daaraan toevoegt. De Uitvoeringsagenda wordt richting de definitieve NOVI verder uitgewerkt. Daarbij worden de kansen en risico's uit de plan MER betrokken.

#### De provinciale omgevingsvisie “De kwaliteit van Brabant”

In de provinciale omgevingsvisie (POVI) wordt een beeld geschetst van Brabant anno nu en van Brabant in 2050, het Panorama 2050. Het Panorama Brabant 2050 vertaalt zich naar: Brabant welvarend, verbonden, klimaatproof en vernieuwend.

Vervolgens wordt aangegeven hoe we daar willen komen. Er zijn vijf kernwaarden gedefinieerd voor het handelen van de provincie:

- we gaan voor meerwaarde-creatie
- we aan voor technische én sociale innovatie
- we gaan voor kwaliteit boven kwantiteit
- we gaan voor steeds beter
- we gaan voor pro-actief en preventief boven gevolgbeperking en herstel

Vervolgens zijn de belangrijkste inhoudelijke opgaven geformuleerd, bestaande uit een basisopgave en vier hoofdoggaven. In de POVI zijn deze opgaven verder uitgewerkt met een einddoel voor 2050 en een tussendoel voor 2030. De einddoelen zijn onderstaand opgenomen.

#### De basisopgave: werken aan veiligheid, gezondheid en omgevingskwaliteit

Brabant heeft een goede leefomgevingskwaliteit doordat wij op alle aspecten beter presteren dan wettelijk als minimumniveau is bepaald. Brabant staat met zijn TOP-landschap van oude en nieuwe landschappen in de top 5 van Europa. De biodiversiteit binnen en buiten de natuurgebieden is op orde, de lucht- en waterkwaliteit voldoet en de bodem is vitaal.

#### De hoofdoggave: werken aan de Brabantse energietransitie

Het doel voor 2050 is: 100% duurzame energie, grotendeels afkomstig uit Noord-Brabant. Dit gebeurt via het tweesparenbeleid: verminderen van het energieverbruik en verduurzamen van de energie. Brabant sluit aan bij de landelijke aanpak via de Regionale Energiestrategieën en de Nationale Energieagenda.

#### De hoofdoggave: werken aan een klimaatproof Brabant

Het doel voor 2050 is dat Brabant klimaatbestendig en waterrobuust is ingericht. Dit gebeurt via de lijn van klimaatlimme verstedelijking, klimaatbestendige beekdalen en de inrichting van een robuust rivierenlandschap.

#### De hoofdoggave: werken aan de slimme netwerkstad

Het stedelijk netwerk van Brabant functioneert als één samenhangend duurzaam en concurrerend netwerk van steden en dorpen als onderdeel van de Noordwest-Europese metropool. Brabant kenmerkt zich door een sterke sociale cohesie, een excellent en duurzaam woon-, leef- en vestigingsklimaat met een comfortabel, betrouwbaar en multimodaal verkeers- en vervoersysteem en een uitstekende (digitale) infrastructuur. Uitgangspunten zijn een duurzame verstedelijking, waarbij de verstedelijkingsopgave in beginsel binnen de bestaande stedelijke contouren wordt gezocht: herbesteden is het nieuwe bouwen. Daarnaast wordt ingezet op slimme en duurzame mobiliteit.

#### De hoofdoggave: werken aan een concurrerende, duurzame economie.

Brabant is top kennis- en innovatieregio in Europa. Producten, materialen en grondstoffen worden op alle onderdelen van de Brabantse economie in verregaande mate hergebruikt. Niet hernieuwbare hulpbronnen worden behouden. Het streven naar waardecreatie voor mens, natuur en economie gaan hand in hand. De Brabantse economie is verregaand circulair. Uitgangspunten zijn een innovatieve en concurrerende economie, circulaire economie en digitale economie.



## Bijlage 2: Trends en ontwikkelingen

### Waarom een omgevingsvisie voor Helmond?

Helmond staat voor grote uitdagingen. Uitdagingen om de toenemende tweedeling in onze stad te verminderen, om iedereen een gelijke kans te kunnen geven, om prettig te kunnen (blijven) wonen en om onze economie duurzaam en toekomstbestendig te ontwikkelen. De laatste jaren zijn daar nog aspecten bij gekomen, die invloed hebben op de ontwikkelingen in onze stad of daar zelfs randvoorwaarden aan kunnen stellen. Denk aan de energietransitie en klimaatbestendigheid, of het versterken van biodiversiteit en behoud van ons erfgoed.

Helmond heeft de afgelopen jaren een koers uitgezet, die is vastgelegd in de Structuurvisie Helmond 2030, de Stadsvisie en in een aantal andere, vaak thematisch ingestoken beleidsdocumenten. De Structuurvisie Helmond 2030 is inmiddels op een aantal onderdelen verouderd en moet herzien worden. Daarnaast hebben we behoefte aan een planhorizon die verder reikt dan 2030. Het thematische beleid heeft zich de afgelopen jaren doorontwikkeld op basis van actuele vraagstukken, maar mist soms samenhang en focus. We hebben daarom behoefte aan een actuele, integrale visie op de ontwikkeling van Helmond naar 2040. We gaan daarvoor een omgevingsvisie opstellen zoals bedoeld in de Omgevingswet.

De omgevingsvisie is een samenhangende visie op strategisch niveau voor het hele fysieke domein van de gemeente. Het is dus géén optelsom van beleidsvisies voor de diverse domeinen. De omgevingsvisie geeft de doelen aan die we nastreven in het fysieke domein, het geeft richting aan ontwikkelingen zowel lokaal als regionaal, en het geeft aan welke waarden we in Helmond willen behouden en versterken.

In november 2019 heeft het college het plan van aanpak voor het opstellen van de omgevingsvisie vastgesteld. Hierin is op hoofdlijnen vastgelegd hoe we tot een gedragen, betekenisvolle omgevingsvisie voor Helmond willen komen. De eerste fase omvat onder andere het inventariseren van de trends en ontwikkelingen, kansen en bedreigingen voor Helmond. Daarvan is deze notitie het resultaat.

Deze informatie wordt samengebracht met andere relevante input in de nota van uitgangspunten, die de basis vormt voor het opstellen van de ontwerp-omgevingsvisie. De nota van uitgangspunten voor de omgevingsvisie is in september 2020 in de raad vastgesteld.

### De geschiedenis van Helmond

Om Helmond te kunnen begrijpen, moeten we de geschiedenis van Helmond induiken. Want welke ontwikkelingen maken Helmond tot de stad die het nu is?

Helmond is rond het jaar 1000-1100 gesticht door Hertog Hendrik I van Brabant.

Helmond had in die tijd kenmerken van een vestingstad, met een omwalling, een gracht en een kasteel. Het middeleeuwse kasteel is nog aanwezig en een van Helmonds belangrijkste monumenten. De overige vestingstad-kenmerken zijn met het groeien van de stad grotendeels verloren gegaan en vaak alleen nog terug te vinden in het stratenpatroon en de naamgeving van straten en buurten.

Kenmerkend voor Helmond in de laatste twee eeuwen is de ontwikkeling van de metaal- en textielindustrie. In de periode 1822-1826 is de Zuid-Willemsvaart door Helmond gegraven om grondstoffen en (half)fabricaten aan- en af te voeren. Door het type industrie dat zich in Helmond vestigde, kon de stad groeien maar nam ook de ongelijkheid toe. De Helmondse industrie had vooral behoefte aan arbeiders voor het uitvoeren van laaggeschoold werk. Die industrie was conjunctuurgevoelig, waardoor er in tijden van economische recessie massa-ontslagen vielen. Dit gebeurde onder andere in de periode na de Tweede Wereldoorlog, waarbij de metaal- en textielindustrie grotendeels uit de stad verdween en zowel fysiek als sociaal-maatschappelijk grote gaten sloeg in de stad. Helmond ontbeerde een dragende middenklasse en de stad verarmde.

De aanwijzing van Helmond als groeistad, eind jaren '70, was een belangrijke vliegwiel om de economische en sociaal-maatschappelijke motor van Helmond weer op gang te krijgen. Het was tegelijkertijd ook een enorme uitdaging: er moesten 10.000 woningen bijgebouwd worden. De wijken Rijpelberg en Brouwhuis zijn gebouwd in de groeistadperiode. In 1968 werden Stiphout en delen van de (toenmalige) gemeenten Deurne, Mierlo en Bakel/Milheeze bij Helmond gevoegd. Sinds 1990 heeft Helmond een aantal woongebieden ontwikkeld waarbij vooral gemikt is op het hogere (koop-) segment om de middenklasse te versterken. Deze wijken hebben tevens (inter)nationaal faam gemaakt op het gebied van stedenbouw en architectuur.

Op dit moment is Helmond een stad met ruim 92.000 inwoners in de Metropoolregio Eindhoven. Binnen deze regio is Helmond de tweede grootste stad (na Eindhoven) en gelegen op het schakelpunt tussen, en onderdeel van, de Brainportregio, het Stedelijk Gebied Eindhoven en de Brabantse Peel. De afgelopen jaren is fors geïnvesteerd om high-tech-bedrijven op het gebied van automotive en food naar Helmond te halen en het imago van de stad te verbeteren.

Toch merken we dat een aantal economische en sociaal-maatschappelijke uitdagingen, die de ontwikkeling van onze stad mede hebben gevormd, nog steeds actueel zijn.

### Trends en ontwikkelingen

Er zijn verschillende trends en ontwikkelingen, zowel landelijk, Europees als mondiaal, waar we rekening mee moeten houden. Ze kunnen ons helpen in het bereiken van doelen, of ze kunnen een complicerende factor of risico zijn. Deze trends komen, hoe dan ook, op ons af en daar zullen we een antwoord op moeten vinden. Er zijn trends die direct en in hoge mate gerelateerd zijn aan de fysieke leefomgeving, of daar hun effect op hebben. Voor sommige trends ligt die relatie ogenschijnlijk minder duidelijk. Toch zijn er bij alle trends verbindingen te maken met het ruimtelijk-fysieke domein.

De trends zijn afgeleid van de studie 'Vergaand veranderen, slim verschillen, duurzaam verbinden' (Platform 31, april 2017) tenzij anders vermeld. Voor de ontwikkeling van Helmond zelf is gebruik gemaakt van de Duurzaamheidsbalans Helmond, (2019, Telos, Helmond afdeling IVA/AI).



De trends en ontwikkelingen zijn zoveel mogelijk beschrijvend van karakter. Dit is bewust gedaan om niet concluderend of oordelend te zijn. Het is uiteindelijk aan bestuur en politiek om de koers voor Helmond te bepalen.

Overigens beginnen we niet met een tabula rasa: er zijn op onderdelen ook al keuzes gemaakt en beleid vastgesteld. Dit is deels terug te vinden in de tekst.

## Demografie

### Landelijke trends en ontwikkelingen

De belangrijkste generieke ontwikkeling is dat de bevolking niet meer sterk groeit, aanzienlijk vergrijsd en etnisch meer divers wordt. Door de (beperkte) bevolkingsgroei en huishoudverdunding, neemt het aantal huishoudens de aankomende decennia nog wel toe.

De huishoudverdunding is het gevolg van de vergrijzing en individualisering. Denk bijvoorbeeld aan mensen die langer op zichzelf blijven wonen, alleenstaanden en mensen met andere relatievormen.

De vergrijzing heeft een driedubbel effect: er komen meer ouderen, mensen worden ouder en ouderen wonen langer zelfstandig. Dit heeft consequenties voor de woonbehoefte en de zorginfrastructuur rondom de woningen en vraagt flexibiliteit in het aanpassen van de bestaande woningvoorraad.

Door de beperkte bevolkingsgroei en vergrijzing, neemt het aandeel werkenden in de totale bevolking af. Dit kan consequenties hebben voor de economie en de mobiliteit. Dit wordt (deels) gecompenseerd door migratie naar Nederland.

### Duiding voor Helmond

De vergrijzing en huishoudverdunding zet ook in Helmond door. Daarnaast zien we dat de nieuwste provinciale bevolkingsprognoses (2020) uitgaan van een sterkere groei van het aantal inwoners dan voorheen gedacht. Sowieso zijn de bevolkingsprognoses de afgelopen jaren telkens naar boven bijgesteld. De laatste prognoses komen dan ook uit boven de aantallen waarin bij de Structuurvisie in 2014 rekening is gehouden.

De groei van de Helmondse bevolking wordt voornamelijk veroorzaakt door het positieve migratiesaldo. In Helmond wordt het grootste deel van de migratie bepaald door arbeidsmigranten uit Oost-Europese landen en voor een kleiner deel door statushouders.

## Sociaal-maatschappelijk

### Landelijke trends en ontwikkelingen

Er is in toenemende mate sprake van perspectiefongelijkheid. Samen met de toenemende flexibiliteit in arbeidsmarktontwikkelingen en de toenemende onzekerheid over werk, inkomen, pensioen en zorg leidt dit bij groepen inwoners tot onvrede over de maatschappij en de politiek.

### Segregatie

Niet alleen de verschillen tussen de steden en regio's nemen toe, maar ook de verschillen binnen steden. De inwoners van de steden zijn op allerlei manieren gesegmenteerd en gefragmenteerd: naar leeftijd, naar inkomenssituatie, naar gezinssituatie, naar mate van hulpbehoefte, naar werkzekerheid, naar gezondheid, naar digitale vaardigheden, naar herkomst en naar etniciteit. Daarbij wordt de segregatie naar opleidingsniveau en naar mentaliteit dieper. In de verbanden waar mensen elkaar tegenkomen (wonen, werken, onderwijs) is uitsortering waar te nemen, waardoor (het gevoel van) segregatie versterkt wordt.

### Opleidingen en laaggeletterdheid

Laaggeletterdheid komt in Nederland meer voor dan gedacht. De algemene rekenkamer heeft becijferd dat er in Nederland zo'n 2,5 miljoen laaggeletterden zijn. De totale maatschappelijke kosten hiervan zijn tenminste 1,13 miljard euro, blijkt uit een rapport van PwC (Maatschappelijke kosten van laaggeletterdheid, PwC, 2018). Zij geven daarbij aan dat dit een onderschatting is, omdat voor bepaalde effecten de kosten niet berekend konden worden. De afgelopen jaren is door politieke keuzes het landelijke budget voor onderwijs gekrompen, zowel voor basisonderwijs, middelbaar als hoger onderwijs. Door de introductie van het leenstelsel is hoger onderwijs voor mensen met een krappe beurs minder toegankelijk geworden.

### Zorg

De trend om mensen langer zelfstandig thuis te laten wonen, zet door (zie ook bij demografie). Dit vergt samenwerking van gemeenten, zorgaanbieders, zorgverzekeraars en woningbouwcorporaties. Door de toename van de groep oudere ouderen die alleen wonen, de complexere zorgvraag en de afname van het aantal mantelwerkers, wordt het lastiger om de zorg aan huis goed te organiseren. Steeds meer ouderen wonen in een eigen woning zodat (ingrijpende) woningaanpassingen en digitale vaardigheden soms nodig zijn. Deze trend heeft ook consequenties voor de toegankelijkheid van openbare ruimte en voor mobiliteitsoplossingen, zowel van de bewoners als van de zorgverleners.

### Individualisering

'Individualisering' is een term die de laatste jaren een grote vlucht heeft genomen. Tegelijkertijd is het een containerbegrip, waarvoor geen eenduidige definitie bestaat en die genuanceerd beschouwd moet worden. In het algemeen zie je dat traditionele instellingen en instituties afbrokkelen. Voorbeelden hiervan zijn kerk, huwelijk en lidmaatschap vakbond. Mensen worden meer als individu gezien en minder als 'behorend tot een groep, kerk of dorp'. Dat wil echter niet zeggen dat de sociale contacten van mensen minder worden, ze worden anders. De contacten die mensen onderhouden met vrienden, kennissen en familie zijn al jaren stabiel. De sociale contacten via internet groeien. We zien dat mensen die al een uitgebreid netwerk hebben, deze contacten nog verder uitbreiden en verstevigen via social media. Voor mensen met zwakke sociale netwerken biedt internet nauwelijks een oplossing. Voor deze groep is het gevaar groter om in een sociaal isolement te raken (CBS, <https://www.cbs.nl/nl-nl/nieuws/2017/52/worden-we-individualistischer>).



#### *Toekomstperspectief jongeren*

De millennial (de generatie die is geboren tussen 1980 en 2000) heeft het gemiddeld genomen financieel slechter dan de generatie vóór hen op diezelfde leeftijd. Ze hebben te maken met meer (studie)schuld, stijgende huizenprijzen, minder kans om vermogen op te bouwen, flexibeler arbeidscontracten en minder pensioenopbouw (Vooruitkijken na 2050, Trends die de toekomst van de Nederlandse economie beïnvloeden, Stichting toekomstbeeld der techniek, Silke den Hartog, 2018). Deze trend is echter een grote 'gemene deler' en geldt niet voor iedereen. Met name kinderen uit lagere sociale klassen of achterstandsituaties kunnen nog steeds groeien, mits zij dezelfde kansen krijgen en gestimuleerd worden om die te pakken. Goed onderwijs, goede begeleiding en een goed arbeidsmarktperspectief zijn van groot belang.

#### *Gezondheid*

Op het gebied van gezondheid doen zich verschillende trends voor. De Nederlander wordt steeds ouder en leeft ook meer jaren in goede gezondheid. Tegelijkertijd zien we de afgelopen decennia een toename van een ongezonde levensstijl: we bewegen minder, eten meer vet en suiker en worden dikker. Het roken neemt iets af, het alcoholgebruik voorsnog niet en het drugsgebruik lijkt toe te nemen (Trimbos-instituut, 2020).

De gezondheid van mensen wordt ook bepaald door zelfredzaamheid, hun mogelijkheden om zichzelf te kunnen ontplooiën, een zinvolle bijdrage te kunnen leveren aan de maatschappij en daar voldoening uit te halen. De mogelijkheid om controle te hebben over je eigen leven en keuzes te kunnen maken is van groot belang. Een gezonde levensstijl is bijna evenredig gerelateerd aan de sociaal-maatschappelijke problemen: hoe groter of complexer die problemen zijn, hoe ongezonder de levensstijl.

Een gezonde leefomgeving wordt steeds meer gewaardeerd. Mensen willen weten wat de consequenties zijn van ingrepen in de fysieke omgeving en hoe dat hun gezondheid kan beïnvloeden. Een groene omgeving met rust en ruimte wordt steeds meer gewaardeerd en wordt gezien als voorwaarde voor een gezonde leefomgeving.

In termen van kosten is de gezondheidssector relevant. Gezondheidspreventie (= een gezondere levensstijl) en een gezonde leefomgeving is voor de langere termijn een absolute noodzaak om de landelijke kostenstijging in de gezondheidszorg af te buigen en beheersbaar te houden.

#### **Duiding voor Helmond**

##### *Segregatie*

Helmond heeft een behoorlijk gesegregeerde bevolking. Het aandeel inwoners in de lagere sociaal-maatschappelijke klasse is hoger dan in vergelijkbare gemeenten. Ook zijn er relatief veel huishoudens/gezinnen met een complexe of meervoudige problematiek die ondersteuning nodig hebben om hun leven op de rit te krijgen en te houden. Niet alle huishoudens ontvangen de steun die ze nodig hebben, deels omdat ze moeilijk te bereiken zijn en deels omdat ze zelf zorg mijden.

De woningopbouw in de Helmondse wijken versterkt de sociale tweedeling, doordat sociale huurwoningen en huisvesting voor kwetsbare doelgroepen geconcentreerd in bepaalde gebieden aanwezig zijn. Dit leidt tot concentratie van kwetsbare groepen in bepaalde wijken en buurten. Dit werkt door in andere sectoren zoals school, (sport)verenigingen en gezondheidscentra. Het ongelijkheidsgevoel wordt versterkt en de sociale cohesie in deze gebieden neemt af.

#### *Opleidingen en laaggeletterdheid*

Laaggeletterdheid en onvoldoende beheersing van de Nederlandse taal komt in Helmond relatief veel voor. In Helmond wonen – volgens de cijfers van Cubiss – in totaal ruim 12.700 laaggeletterden, waarvan ongeveer 9.500 mensen in de leeftijd van 15 tot 65 jaar. Dat komt er op neer dat 16% van de Helmondse beroepsbevolking laaggeletterd is. In vergelijking met het landelijke en provinciale percentage is dit hoog. Dit heeft consequenties voor de mogelijkheden om toegang te krijgen tot zowel de 'echte' als de digitale wereld. Laaggeletterdheid beïnvloedt de kansen om een stap te kunnen maken op de sociaal-maatschappelijke ladder negatief: het afronden van een opleiding, het vinden van een baan, het meekomen in de maatschappij, het kunnen communiceren in het algemeen. Overheid en maatschappelijke partners kunnen deze mensen moeilijker bereiken.

Helmond zet al enige jaren in op het vergroten van het aantal jongeren met een startkwalificatie op de arbeidsmarkt en het verstevigen van de aansluiting tussen onderwijs en arbeidsmarkt. Dit gebeurt onder andere door samenwerking met onderwijsinstellingen en bedrijfsleven. De netwerken op dit vlak (triple-helix) zijn goed ontwikkeld. Op deze manier organiseren we dat jongeren een duurzame plek verkrijgen op de arbeidsmarkt.

#### *Gezondheid*

De gezondheid van de Helmonders is mede af te leiden aan de gemiddelde levensverwachting. De segregatie in de Helmondse samenleving is ook hier duidelijk zichtbaar. De laagste levensverwachting is in wijken met een laag gemiddeld inkomen, de hoogste levensverwachting in de wijken met een hoog gemiddeld inkomen. Dat verschil is significant en loopt in Helmond op tot ruim zeven jaar. Het gat tussen de te verwachten gezonde levensjaren is nog groter: olopemd tot negentien jaar.

#### **Wonen**

##### **Landelijke trends en ontwikkelingen**

De verschillen in Nederland tussen regio's, steden en binnensteden nemen toe. Ook is er sprake van wijzigende geografische patronen. Het 'daily urban system' drijft uit, er is een trek naar de stad, en voor specifieke groepen (jongeren, alleenstaanden, kenniswerkers) neemt het belang van suburbanisatie af. Zij prefereren een meer dynamisch (hoog) stedelijk woonmilieu, dicht bij voorzieningen en bereikbaar met OV en fiets. Daarbij zien we wel, dat de trek naar de stad specifieke doelgroepen betreft. (Jonge) gezinnen lijken eerder uit de stad weg te trekken. Het is niet altijd duidelijk of dat komt doordat de stad niet aan hun behoefte op dat moment voldoet, of omdat geschikte woningen in de stad financieel onbereikbaar worden. Door de demografische ontwikkelingen komt er een grotere behoefte aan verschillende typen woningen en flexibiliteit om woningen aan te kunnen passen aan een veranderende levensfase.

De bereikbaarheid van de stad wordt steeds belangrijker, door de geografische opschaling, het pendelen naar werk vanuit de woonplaats en de vele kris-kras verkeersbewegingen in het daily urban system van de stad. Het aantal auto's en het aantal afgelegde auto-kilometers blijft voorsnog toenemen, hoewel minder hard dan de afgelopen jaren. De toename van de deeleconomie en technologische ontwikkelingen in mobiliteit doen daar voorlopig nog niets aan af (zie ook bij mobiliteit).



De kwaliteit van de woon- en leefomgeving is steeds vaker doorslaggevend in de keuze voor een woonplaats. Voor mensen met een lager inkomen de betaalbaarheid van de woning een belangrijkere factor. De hoogopgeleiden en expats zijn flexibeler in het zoeken van een passende woonlocatie en zijn ook bereid hiervoor langer te reizen naar hun werk. Lager opgeleiden zijn minder genegen om langere afstanden woon-werk af te leggen. Mobiliteit is een kostenpost is die niet iedereen zich kan veroorloven.

Een groene, aangename en gezonde woonomgeving wordt hoog gewaardeerd. We zien ook een toenemende behoefte aan verschillende typologieën woningen. Deels ingegeven vanuit de levensfase van mensen (starters, gezinnen, ouderen), deels omdat mensen door het gebouw waarin ze wonen willen uitdrukken wat ze belangrijk of waardevol vinden. Dat kan door specifieke wensen op het gebied van architectuur, duurzaamheidseisen, wonen in herbestemde gebouwen etc. De traditionele rijen eenvormige woningen zijn minder in trek, diversiteit en 'eigenheid' wordt gewaardeerd. De energietransitie heeft grote consequenties voor de bestaande woningvoorraad. Deze zal energieneutraal gemaakt moeten worden, wat zowel technisch als in financieel forse consequenties heeft.

Met de toenemende globalisering en technologische ontwikkelingen, wordt de eigen woonomgeving belangrijker. Mensen hebben behoefte aan een herkenbare, overzichtelijke, vertrouwde leefomgeving. De waardering van cultuurhistorie zat al in de lift en zal nog toenemen. De aanwezigheid van cultuurhistorie bepaalt de 'leesbaarheid' en identiteit van stad en landschap. Daarmee is het een onmisbaar anker in het collectieve geheugen van onze samenleving.

#### Duiding voor Helmond

Helmond maakt deel uit van het daily-urban-system van de Metropoolregio Eindhoven. Ook in deze regio zien we een trek naar de stad: de grotere steden blijven qua inwoneraantal vooralsnog groeien, de omringende kleinere gemeenten krijgen eerder te maken met krimp. Deze regio is sterk gericht op auto-bereikbaarheid. Andere mobiliteitsvormen zijn nog onvoldoende ontwikkeld om snel en comfortabel binnen de regio te kunnen verplaatsen.

Op woongebied heeft Helmond een aantal wijken die goed gewaardeerd worden en waar het fijn wonen is. Deze wijken kenmerken zich door (een combinatie van) een aantrekkelijke groene omgeving, voldoende voorzieningen (basisscholen, winkels, kinderopvang, gezondheidscentra) en een divers woningaanbod. De aanwezigheid van een bloeiend verenigingsleven ondersteunt de sociale cohesie in een aantal gebieden. Er zijn echter ook wijken waar verbeteringen nodig zijn, vaak in combinatie met flankerend sociaal-maatschappelijk beleid, om afglijden te voorkomen. Vaak zijn dit de wijken waar het aandeel sociale huur relatief hoog is. Helmond heeft in de Structuurvisie Helmond 2030 (uit 2014) uitgesproken te willen streven naar een evenwichtig(er) opbouw van de wijken en spreiding van de sociale huurwoningen in de stad.

Voor de woningbouwopgave is de vraag aan de orde voor wie en waar we moeten bouwen. Het beleid om binnen de bestaande stedelijke contour te bouwen is nog steeds de lijn vanuit zuinig ruimtegebruik. Dit betekent een verdichting van de bestaande stad, deze zal gepaard moeten gaan met een substantiële verhoging van de kwaliteit van de leefomgeving om de leefbaarheid te behouden en te vergroten. Vergroening, gezondheid en klimaatbestendigheid vragen inpassing, ruimte en investeringen. Daarnaast leidt een toename van het aantal woningen tot meer druk op voorzieningen en een bereikbaarheidsvraagstuk. Dit biedt enerzijds kansen, maar ook uitdagingen.

De energietransitie heeft grote consequenties voor de bestaande woningvoorraad. Forse ingrepen zijn hier nodig. De vraag is hoe we de energietransitie voor de mensen die minder te besteden hebben, betaalbaar houden. Voor Helmond is dit, gezien de sociaal-maatschappelijke context van onze stad, een extra uitdaging.

#### Economie en arbeidsmarkt

##### Landelijke trends en ontwikkelingen

De structuur van de economie wijzigt steeds sneller en concurrentievoordelen zijn steeds tijdelijker van aard. Grote bedrijven zijn minder lokaal gebonden en verplaatsen hun kantoren en productielocaties sneller, om te kunnen profiteren van concurrentievoordelen elders. Het werk gebeurt meer tijd- en plaatsonafhankelijk, met name in de dienstensector. Voor bepaalde typen bedrijvigheid is bereikbaarheid nog steeds een belangrijke vestigingsfactor, zoals bedrijven met substantiële transportbewegingen en bedrijven waar medewerkers fysiek aanwezig moeten zijn in, bijvoorbeeld, een productieproces.

##### Robotisering en automatisering

De robotisering van productieprocessen zet door. In landen waar arbeid relatief duur is, loont het om productieprocessen zoveel mogelijk te automatiseren. Dit heeft vooral consequenties voor laaggeschoold werk in productieprocessen. Daar staat tegenover dat er meer behoefte is aan technisch opgeleid personeel om de machines te ontwikkelen en te onderhouden. Het verplaatsen van arbeidsintensieve onderdelen van een productieproces naar lage-lonen-landen is nog steeds gaande, maar we zien ook de omgekeerde beweging: bedrijven halen de productie terug. Deels ingegeven door kritiek op arbeidsomstandigheden en kwaliteit, deels om de afhankelijkheid van regeringen in andere landen en lange aanvoerketens te verminderen. Naar verwachting zal de impact van het Coronavirus op bedrijven zich uiten in een versneld terughalen van productieprocessen uit andere werelddelen of zelfs binnen Europa.

##### Next Economy

Nieuwe economische kansen liggen op het terrein van (persoonlijke) dienstverlening, zorg/gezondheid en technologie. En de transitie naar een duurzame economie en samenleving leidt tot grote innovaties en biedt daarmee enorme kansen. De 'Next Economy' kenmerkt zich door cradle-to-cradle (afval = grondstof), energieneutraliteit, combineren van functies, toenemend belang van gemeenschappelijke ruimtes, technische innovaties die ten dienste staan aan het oplossen van sociaal-maatschappelijke vraagstukken en human capital dat zich een leven lang blijft ontwikkelen om arbeidsfit te zijn en te blijven.

##### Opleidingsniveau en aanbod beroepsbevolking als vestigingsfactor

Het opleidingsniveau van de beroepsbevolking bepaalt in hoge mate de regionale economisch groei. Dat betekent dat een goed opgeleide beroepsbevolking, permanente en hoogwaardige kenniscirculatie en een hoge arbeidsparticipatie, de kans op een positieve economische ontwikkeling sterk vergroot. 'A job for lifetime' is al langer niet meer de norm. Door de combinatie van vergrijzing en ontgroening krijgen arbeidskrachten grotere keuzemogelijkheden. Niet langer kiest iemand voor een specifieke opleiding of voor een bepaalde sector en blijft daar het hele arbeidzame leven in werken. Een leven lang ontwikkelen wordt cruciaal; intersectorale mobiliteit in combinatie met kortdurende arbeidskrachten vraagt een verandering van de duur, samenstelling en het moment van aanbod van opleidingen en een verandering van het begrip 'werkgever' naar 'tijdelijke opdrachtgever'.



#### *Woonomgeving als vestigingsfactor*

Een goed woon- en leefklimaat met voldoende voorzieningen is belangrijk als economische vestigingsfactor, omdat daarmee makkelijker arbeidspotentieel aangeboden kan worden. Hiervoor is belangrijk dat de bedrijven goed bereikbaar zijn, niet alleen voor werknemers maar ook voor studenten.

Specifieke (economische) sectoren voelen de consequenties van maatschappelijke en technologische ontwikkelingen. Een aantal trends, die de afgelopen jaren al in gang zijn gezet, zullen nog verder doorzetten (Re'structure, onderzoek retail 2020, CBW-Mitex, november 2010):

- Opkomst van de deeleconomieën. Deze nieuwe economisch markten stellen de overheid voor uitdagingen in termen van beleidsvorming en regulering. De effecten van de corona-crisis op deze trend, is nog niet te overzien.
- De detailhandel vergrijsst. De aankomende jaren zullen steeds meer ondernemers uit de babyboomgeneratie willen stoppen, bedrijfsopvolging is lang niet altijd geregeld. Winkels worden soms opgekocht door grote ketens, niet voor de business, maar vanwege het pand en/of de locatie.
- Door de grote vlucht van online-shopperen en als reactie op de overbewinkeling, neemt het aantal m<sup>2</sup> vloeroppervlak nog verder af. Deze trend was al zichtbaar en zal nog doorzetten. Met name in de aanloopstraten is leegstand zichtbaar.
- Branchering is een achterhaald concept. Deze gedachte is gebaseerd op het feit dat de aanbodkant leidend is, maar deze tijd ligt achter ons. De consument denkt niet in branches, maar in behoefte en beleving.
- De stedelijke centra zijn financieel alleen nog aantrekkelijk voor de grotere ketens. De binnensteden zullen, qua winkelaanbod, steeds meer op elkaar gaan lijken.
- De consument doet niet aan kanaalsturing. Hij/zij koopt zowel in virtuele als fysieke winkels en heeft een plek nodig om de bestelde goederen op te halen. Dit biedt perspectief voor winkels die dicht bij woonwijken liggen en goed bereikbaar zijn. Juist hier biedt cross-channel-aanpak mogelijkheden voor ondernemers.
- Voor de consument is tijd schaars en moeten de dagelijkse boodschappen makkelijk en dichtbij huis gedaan kunnen worden.
- De vrijetijds-economie heeft de afgelopen jaren een grote vlucht genomen. Mensen hechten meer waarde aan vrije tijd en willen deze tijd aangenaam besteden.

#### **Duiding voor Helmond**

De Helmondse economie kenmerkt zich door materiaalgeoriënteerde activiteiten, de 'maakindustrie'. Dat maakt, dat de Helmondse economie snel mee veert met (inter)nationale economische ontwikkelingen, zowel in positieve als in negatieve zin. De mondiale trend om productieketens terug te halen biedt perspectief voor Helmond, speciaal waar het gaat om 'innovatie-gedreven' productieketens. Daarnaast heeft Helmond relatief veel werkgelegenheid in zorg en welzijn door de regionale (centrum)functie voor zorg. Voor het weerstaan van een economische recessie is economische specialisatie in enkele sectoren niet gunstig. Echter, voor een pandemie als Corona blijkt het effect op juist deze Helmondse sectoren (vooralsnog) gunstig uit te pakken en een beperkt effect te hebben.

Van het aantal werkenden die wonen in Helmond, heeft ca. 45% een baan in Helmond, ca. 20% werkt in Eindhoven, 7% in de Peel, de rest heeft een baan elders in of buiten de regio Zuid-oost Brabant.

#### *Opleidingsniveau beroepsbevolking*

Helmond heeft een groter aandeel laagopgeleiden en een kleiner aandeel hoogopgeleiden dan gemiddeld. Hogeropgeleiden trekken vaak voor hun studie weg en komen niet altijd terug. De inspanningen zijn erop gericht om talent door de regio te behouden. Onder andere door hybride onderwijs in arbeidsmarktregio Helmond – de Peel optimaal vorm te geven. Hierdoor wordt innovatie en binding aan bedrijven en regio vergroot.

#### *Vrijtijdseconomie*

In Brabant is de werkgelegenheid binnen de vrijetijdseconomie de afgelopen jaren met 11% gegroeid. In Helmond en de Peel is deze echter met 2% afgenomen. Belangrijkste oorzaak is het relatieve (in vergelijking met omliggende regio's) gebrek aan verblijfs- en overnachtingsmogelijkheden in Helmond en de Peelregio (hotel, B&B etc.). Daarnaast zijn er weinig mogelijkheden om erop-uit te gaan. Het vrijetijds-aanbod in Helmond en de Peelregio is beperkt, zeker wanneer we dit vergelijken met het aanbod vlak over de grens met Limburg.

Het cultuuraanbod in Helmond is divers en van een kwalitatief hoogstaand niveau. Dit stelt inwoners en bezoekers in staat om te genieten van voorstellingen, films en exposities. Kenmerkend van Helmond is ook een bloeiend verenigingsleven, wat inwoners de gelegenheid biedt om deel te nemen aan amateurkunstbeoefening zoals fotoclubs, dansscholen, toneelverenigingen, fanfares, harmonieorkesten en koren. De horeca in Helmond zat tot aan de corona-crisis zowel kwantitatief als kwalitatief duidelijk in de lift. We moeten afwachten hoe deze sector hieruit gaat komen.

#### *Bedrijventerreinen/werklocaties*

De bedrijventerreinen in Helmond kenmerken zich door een relatief lage verhouding tussen vloeroppervlak en arbeidsplaatsen. Dat betekent dat er per m<sup>2</sup> bedrijfsoppervlak relatief weinig mensen werken. Dit is kenmerkend voor bedrijven met veel opslag, logistieke bedrijven en vergaand gerobotiseerde maakindustrie. Ook blijkt dat het aantal arbeidsplaatsen op kantoorlocaties in Helmond beperkt is: Helmond is geen kantoorstad. De meeste courante percelen op Helmondse bedrijventerreinen zijn inmiddels uitgeven. Dat betekent dat er weinig grond beschikbaar is voor bedrijven die zich willen vestigen in Helmond. Met de Peelgemeenten wordt er gekeken naar de ontwikkeling van een regionaal bedrijventerrein in de Peel. Dit terrein is bedoeld voor een specifiek type bedrijvigheid en 'ruimtevragers'. In het gebied Varenschut wordt nu gekeken naar uitbreiding ten behoeve van lokale Helmondse bedrijvigheid.

#### *Brainportregio*

Helmond is onderdeel van de Brainportregio. Deze vervult een economische motorfunctie voor Nederland. Als hotspot van de innovatieve maakindustrie en industrieel design is de regio hét zwaartepunt van de topsectoren High Tech Systemen & Materialen (HTSM) en Automotive, en één van de zwaartepunten van de topsectoren Creatieve Industrie, LifeSciences & Health, Agrofood en Energie. Brainport vormt een internationaal erkend ecosysteem, waar grote multinationale bedrijven als ASML, DAF, FEI, Océ, Philips en VDL in nauw verweven ketens met het MKB samenwerken aan de ontwikkeling en fabricage van hoogwaardige innovatieve producten en toepassingen. De regio wil met het Technologiepact voorop lopen. Doordat overheden, bedrijfsleven, onderwijs- en kennisinstellingen partners zijn maar ook volledig van elkaar afhankelijk zijn om er op korte en lange termijn een succes van te maken. Het staat symbool voor de erkenning van de urgentie door de regio en voor de gezamenlijke verantwoordelijkheid die de regio hier in neemt om met een langetermijnvisie de uitdagingen aan te pakken.



De geografische ligging van Helmond in Brainport wil echter nog niet zeggen dat de potentiële economische kansen makkelijk verzilvert kunnen worden. Binnen Brainport wil Helmond zich inzetten voor het stimuleren van bètatechniek. Helmond heeft de afgelopen jaren geïnvesteerd in het aantrekken van hightechbedrijven in onder andere de automotive- en foodtechsector. De directe bijdrage hiervan in het aantal arbeidsplaatsen in Helmond is nog beperkt, maar groei in deze sector betekent een veelvoud aan potentiële arbeidsplaatsen bij toeleveranciers en dienstverleners. Daarmee is deze sector van grote waarde voor Helmond.

### Digitalisering en technologie

#### Landelijke trends en ontwikkelingen

De technologische ontwikkelingen zorgen er voor dat de fysieke en digitale wereld samenkomen. De grenzen tussen online en offline vervagen met de mogelijkheid om altijd en overal bereikbaar te zijn en informatie te kunnen ophalen en te kunnen delen. Niet alleen mensen staan via internet met elkaar in verbinding, maar ook apparaten. Huishoudelijke apparaten, auto's en gebouwen zijn verbonden en communiceren met elkaar (slimme meters, beveiligingscamera's, sensoren in het wegdek, et cetera).

De ontwikkelingen rondom digitalisering spitsen zich toe op twee onderwerpen: de benodigde infrastructuur en het gebruik van data. Een goede en veilige digitale infrastructuur is cruciaal en inmiddels een economische en maatschappelijke randvoorwaarde. Voor het ontwikkelen en aanleggen hiervan worden landelijke en Europese regels opgesteld. Deze ontwikkelingen leiden tevens tot vraagstukken rondom data-eigenaarschap, privacy, en de rol van de overheid en bedrijven. De vraag rijst hoe de overheid grip houdt op de digitalisering van de openbare ruimte en welke rol van de gemeentelijke overheid wordt verwacht in de aanleg en het beheer van deze digitale infrastructuur.

Voor de data die wordt verzameld, moeten publieke vragen beantwoord gaan worden: wie beheert dat systeem, van wie is de data, wie beschikt over de data en wie heeft toegang tot de data? Ook vraagstukken rond privacy en identiteitsfraude vragen publieke aandacht. De verwachting is dat hiervoor landelijk en/of Europees beleid ontwikkeld wordt. Een duidelijke communicatiestrategie naar bewoners is noodzakelijk. Data die door overheden zelf worden gegenereerd in het publieke domein (denk aan basisregistraties) worden steeds meer via de commonground-gedachte vormgegeven en beschikbaar gesteld: eenmalig inwinnen, meervoudig gebruiken. Van overheden wordt verwacht dat deze data actueel en direct beschikbaar is, al dan niet via landelijke voorzieningen.

Dienstverlening, ook door overheden, gebeurt steeds meer digitaal. Hiermee kan snelle en hoogwaardige digitale service geboden worden voor eenvoudige vragen, zodat tijd beschikbaar blijft voor de behandeling van complexe vragen.

De technologische ontwikkelingen kunnen ons helpen om gezonder en makkelijker te leven, efficiënter te werken en beter onderbouwde keuzes te maken. Maar ze hebben ook een keerzijde. Niet iedere inwoner kan meedoen of zich aanpassen aan de snelle technologische ontwikkelingen, waardoor het risico op toenemende tweedeling op de loer ligt. Informatie en desinformatie zijn moeilijk te onderscheiden en door de beschikbaarheid van vele opties en mogelijkheden treedt keuze-moeheid op. Cybercrime neemt een grote vlucht en is lastig te bestrijden.

In algemene zin worden op korte termijn de gevolgen van technologische ontwikkelingen overschat en op lange termijn onderschat. Dit komt door de exponentiele ontwikkeling van technologie: in het begin traag (ontwikkelfase) en later steeds sneller (uitrol).

#### Duiding voor Helmond

Helmond heeft de afgelopen jaren ingezet op het vergroten van de digitale aansluiting van de stad door het aanleggen van een glasvezelnetwerk in eigen beheer, en is daarmee uniek. Dit netwerk geeft veel mogelijkheden voor ontwikkeling van digitale toepassingen in bijv. de zorg. Dankzij het smartcity netwerk dat ook de openbare ruimte beslaat, kunnen bijvoorbeeld technologische innovaties zoals de iVRI's hier gemakkelijk aan worden gekoppeld. Ook de uitrol van 5G in de komende jaren zal de digitale connectiviteit in Helmond verbeteren.

Niet iedereen kan de volle potentie van digitalisering verzilveren, door belemmeringen zoals laaggeletterdheid of onbekendheid met nieuwe technieken. Hierdoor worden mensen op (verdere) afstand gesteld. Speciale aandacht zal dus uitgaan naar digitale inclusie naast privacy en informatieveiligheid. Het gebrek aan digitale vaardigheden is zowel voor werknemers als werkgevers een risico. We zien dat de volle potentie van digitalisering en een meer data-gedreven bedrijfsvoering in het MKB in Helmond nog niet ten volle wordt benut. Het is ook daarom dat vanuit bijvoorbeeld het ministerie Economische Zaken aparte programma's en ondersteuning wordt geboden aan kleinere MKB bedrijven zodat zij innovatief en adaptief kunnen blijven.

### Veiligheid

#### Landelijke trends en ontwikkelingen

Traditionele vermogensdelicten, als inbraken, nemen af. Gewelddelicten, zoals mishandeling en straatroof, laten dit patroon niet zo zien. Het onveiligheidsgevoel is de afgelopen jaren niet afgenomen, dit is al een aantal jaren stabiel. Er is een toename in andere vormen van criminaliteit: fraude, milieucriminaliteit, cybercriminaliteit, omkoping en corruptie. De ondermijning lijkt toe te nemen. Met fraude (uitkeringen, zorg, toeslagen, faillissementen), hennepsteelt, synthetische drugs, cocaïnehandel, illegaal gokken en illegale prostitutie wordt veel geld verdiend. Dit ondermijnt de sociale zekerheid, zorgt er voor dat "normaal werken" niet meer loont en leidt tot omkoping, intimidatie en geweld waar ook ambtenaren en bestuurders het slachtoffer van kunnen worden.

De inrichting van de openbare ruimte draagt soms bij aan het gevoel van (on)veiligheid. Bijvoorbeeld door onoverzichtelijke of slecht verlichte ruimtes. Zwerfvuil, graffiti en kapot straatmeubilair geven een verloederde aanblik en versnellen verdere verloedering.



## Helmondse situatie

De landelijke veiligheidstrends zijn ook in Helmond zichtbaar: een afname van de traditionele criminaliteit en een toename van nieuwe vormen van criminaliteit. De aanpak van ondermijning is speerpunt van beleid, maar moet gepaard gaan met flankerend beleid in het sociaal-maatschappelijke domein. Anders is het dweilen met de kraan open.

De tevredenheid van Helmonders over het onderhoud van de openbare ruimte is de afgelopen jaren gedaald. Dit is voornamelijk het gevolg van bezuinigingen op het budget voor onderhoud van de openbare ruimte en door veranderde wetgeving. Met name het niet meer gebruik mogen maken van chemische middelen voor de bestrijding van onkruid op verharding geeft een ander beeld.

## Mobiliteit en bereikbaarheid

### Landelijke trends en ontwikkelingen

Een goede bereikbaarheid is van groot belang voor het functioneren van de stad, zowel economisch als sociaal-maatschappelijk. We willen immers allemaal naar ons huis, ons werk, het restaurant of de bioscoop en op bezoek bij vrienden en familie. Maar de 'traditionele' mobiliteit loopt tegen zijn grenzen aan. Door schaarste aan ruimte, aan grondstoffen en door duurzaamheidseisen wordt er volop ontwikkeld en geïnnoveerd in de mobiliteitssector.

De volgende trends zijn waarneembaar, die van invloed zijn op het ruimtelijk-fysieke domein (Trends in mobiliteit, RAI-vereniging, 2013):

- De auto blijft voorlopig het dominante vervoermiddel. Het autogebruik en het aantal met de auto afgelegde kilometers zal de aankomende jaren nog stijgen
- Mobiliteit wordt steeds slimmer en minder milieubelastend: voertuigen communiceren met elkaar en met andere apparaten ter verhoging van veiligheid en doorstroming. De ontwikkelingen in andere energievoorzieningen (elektriciteit, waterstof) gaan steeds sneller.
- De toename van elektrische voertuigen en hiermee de behoefte om deze voertuigen op te kunnen laden, heeft zijn weerslag op de inrichting van de openbare ruimte.
- De demografische ontwikkelingen (o.a. vergrijzing) leiden tot een behoefte aan andere vormen van mobiliteit en een ander gebruik van de aanwezige infrastructuur. Onder andere het OV wordt voor deze doelgroepen belangrijker.
- In binnenstedelijke gebieden is ruimte zo schaars (en dus duur) dat het hebben van een eigen auto financieel onaantrekkelijk wordt. Andere vervoersconcepten (deelauto, OV, fiets) worden relevanter.
- Stedelijke gebieden slibben dicht, waardoor het gebruik van de auto geen tijdswinst of zelfs tijdsverlies oplevert. Met name de fiets is een aantrekkelijk alternatief.
- Het nieuwe werken beïnvloedt verstedelijking en het mobiliteitsgedrag.
- Er rijden inmiddels meer dan 1 miljoen elektrische fietsen in Nederland ([www.ovmagazine.nl](http://www.ovmagazine.nl)). Hiermee wordt gemiddeld een afstand overbrugd van 6,3 kilometer. De fiets wordt daardoor een serieus alternatief voor langere afstanden woon-werk (tot 30 km).
- Het autogebruik onder jongvolwassenen van 18 tot 30 jaar neemt de laatste jaren af. De verwachting is dat de jongvolwassenen die in een stedelijke omgeving wonen, blijven kiezen voor de fiets. Dit is echter wel afhankelijk van de context: hoe stedelijker, hoe groter de kans dat 'de fiets blijft'.
- Door toename van het gebruik van de fiets, moet er ook rekening gehouden met bijkomende voorzieningen zoals fietsparkeervoorzieningen. Het succes van de fiets mag niet leiden tot overlast.

De dominantie van de auto als vervoermiddel heeft de volgende oorzaken:

- De auto is op dit moment vaak nog het meest praktische, comfortabele en snelste vervoermiddel: je bepaalt zelf wanneer je weggaat, je kunt van deur tot deur, je zit warm en droog. Tijdsverlies door file of hoge kosten worden op de koop toe genomen.
- Het alternatief voor de langere ritten is OV. Dit is echter op dit moment ook prijzig en dus geen stimulans om de auto in te ruilen.

De omschakeling naar elektrische auto's levert wel milieuwinst op, maar geen ruimtewinst in de stad of 'filewinst'. Wil het autobezit echt afnemen ten gunste van alternatieven, dan zullen toekomstbestendiger alternatieven zo aantrekkelijk mogelijk gemaakt moeten worden. Waarbij met name op het gebied van comfort stappen nodig zijn en onbeperkte beschikbaarheid van groot belang is. Als er toch een auto nodig blijft voor boodschappen, kinderen wegbrengen etc., dan zal de auto ook gebruikt worden voor woon-werkverkeer.

Voor bepaalde economische sectoren blijft bereikbaarheid via de weg vooralsnog een belangrijke vestigingsfactor.

Mobiliteitstransitie gaat om het aanbieden van alternatieven, het verknopen tussen vervoerwijze EN een gedragsverandering. Dit gaat niet vanzelf: mobiliteitstransitie moet actief gestuurd worden.

De nieuwe vormen van mobiliteit die nu ontwikkeld worden, roepen vragen op over het veilig gebruik van de infrastructuur. Er is in de stad onvoldoende ruimte om iedereen een eigen plek te geven. Hoe kan iedereen veilig gebruik blijven maken van de infrastructuur? De beantwoording van deze vraag kan consequenties hebben voor de inrichting van onze steden.

## Helmondse situatie

Bij het onderdeel 'wonen' is al geconstateerd dat het daily-urban-system in deze regio een relatief hoge automobilitie kent. Helmond is daar geen uitzondering op. Er is relatief veel autoverkeer dat zowel het start- als eindpunt in Helmond heeft. Ook over de Traverse rijdt verhoudingsgewijs veel 'Helmonds bestemmingsverkeer'.

De wegenstructuur in en om Helmond is gevoelig voor incidenten op omliggende Rijks- en provinciale wegen. Blokkades op deze wegen leiden snel tot het vollopen van het Helmondse wegennet.

Sowieso zijn er in Helmond een aantal wegen die, ook in 'normale' situaties, zwaar belast worden en geregeld vast staan. Dit leidt tot vraagstukken over leefbaarheid en gezondheid (luchtkwaliteit, geluid) in aangrenzende woonwijken. De afgelopen jaren is geïnvesteerd in systemen om de doorstroming te bevorderen. Deze systemen lijken nog niet aan het eind van hun mogelijkheden, maar daarvoor moeten ook de weggebruikers zelf hun aandeel leveren (gebruik iVRI) en dit vraagt verdergaande ontwikkeling. Niet alleen in techniek, maar ook in gedrag.

'Mobiliteit' is in stedelijke gebieden, waaronder ook Helmond, de grootste gebruiker van de openbare ruimte. De transitie naar duurzamere mobiliteit is gaande, maar zal nog enkele decennia duren en komt niet vanzelf. Een sturende rol van de overheid, gericht op het bevorderen van co-modaliteit van auto, fiets, OV en andere vervoersvormen is cruciaal. De parkeervoorzieningen zijn in Helmond, voor een stad van bijna 100.000 inwoners goed (bezien vanuit het perspectief van de autogebruiker). Het centrum van onze stad is relatief goed bereikbaar per auto. Een parkeervergunning is in Helmond relatief goedkoop en daarmee geen stimulans om voor een ander vervoermiddel te kiezen.





De bereikbaarheid van Helmond per spoor is zeer goed: Helmond heeft 4 stations, waaronder een intercitystation. Het treingebruik neemt de afgelopen jaren ook toe. De reisbewegingen met de trein zijn voornamelijk van Helmond richting Eindhoven (woon -> werk). Aandachtspunt is de aan- en afvoer vanaf de stations. Op het intercitystation stopt vier keer per uur een trein, de bussen sluiten daar in een veel lagere frequentie op aan. In sommige wijken komt helemaal geen OV. Het aanbod en daarmee de beschikbaarheid van lokaal OV staat in Helmond sterk onder druk. Door minder aanbod neemt ook het gebruik af. Daar staat tegenover dat de druk op het doelgroepenvervoer juist toeneemt.

De fietsstructuur is voor het huidige gebruik van voldoende niveau, zeker in de wijken buiten het (oudere) centrum. Onderhoud van deze in het verleden aangelegde fietsvoorzieningen is een aandachtspunt. Het fietsnetwerk is niet ingericht op meer en andersoortige voertuigen zoals bakfietsen, vrachtfietsen en speed-pedelecs. Ook is de verwachting, dat bij sturing naar meer fietsgebruik het huidige fietsnetwerk volloopt en er capaciteitsgebrek optreedt. Bepaalde auto-infrastructuur, zoals de Kasteeltraverse, zijn een forse barrière voor snelle en comfortabele fietsverbindingen. Een aantal regionale fietsstructuren is gerealiseerd of nog in ontwikkeling.

## Duurzaamheid

### Landelijke trends en ontwikkelingen

De transitie naar een duurzame economie en samenleving is de meest ingrijpende ontwikkeling van de aankomende decennia. Om de opwarming van de aarde te beperken tot maximaal twee graden Celsius moeten de emissies van broeikasgassen in 2050 met 80% tot 95% dalen ten opzichte van 1990. Deze transitie, in de relatief korte tijd van drie decennia, verandert op ingrijpende wijze onze manier van leven, wonen, werken, verplaatsen, recreëren, produceren en consumeren in en rond de stad.

Er zijn drie fundamentele transitie nodig:

- een energietransitie (om het gebruik van fossiele brandstoffen tot bijna nul te reduceren),
- de transitie naar een meer circulaire economie (om de uitputting van grondstoffen en de uitstoot van reststoffen te verminderen)
- en een gedeeltelijke eiwittransitie (minder roodvlees en zuivel produceren en consumeren).

De drie transitie hangen onderling samen. De drie fundamentele transitie stelt de nationale en lokale overheid voor een aantal immense opgaven.

#### *Energietransitie*

Voor een duurzame energievoorziening zijn we aangewezen op een combinatie van biomassa, geothermie, zonne- en windenergie in combinatie met grootschalige energieopslag. Landelijk wordt ook voorzichtig gekeken naar de rol van kernenergie als (tussen)oplossing. De gemeenten hebben een belangrijke, niet-vrijblijvende rol in deze transitie. De energieproductie verschuift deels van nationaal naar lokaal (zoals het ooit was), huizen en gebouwen gaan van het gas, er worden warmte- en koudnetten aangelegd en het elektriciteitsnet wordt verzwakt. Daarbij moeten de bestaande en nieuwe woningen ook nog betaalbaar blijven. De energietransitie gaat gepaard met een aanzienlijke verbetering van de luchtkwaliteit in de stad op termijn.

Een belangrijk aandachtspunt is toenemende ongelijkheid tussen mensen die zelf kunnen verduurzamen en mensen die dat niet kunnen (energie-armoede). De beschikbare subsidies worden vooral gebruikt door mensen met hogere inkomens, omdat zij de weg beter kunnen vinden en de eigen bijdrage kunnen betalen. Voor mensen met lagere inkomens is de benodigde eigen bijdrage vaak niet op te brengen.

#### *Klimaatbestendigheid*

Ondanks de inspanningen om de opwarming van de aarde te beperken, krijgen we te maken met de effecten van klimaatverandering. Meer en extremere regenbuien vragen om een andere inrichting van de stad. Meer hittegolven zullen leiden tot meer sterfgevallen onder ouderen en een minder aangenaam verblijfsklimaat in onze binnensteden. Onderzoek heeft uitgewezen dat de binnenstedelijke economie te maken kan krijgen met krimp tot 11% bij aanhoudende hitte. Daar staat tegenover dat andere vormen van recreatie (stranden, zwembaden, horeca, buitenrecreatie) kunnen profiteren van het veranderend klimaat. De watervoorziening komt onder druk te staan: water van voldoende kwaliteit zal niet meer altijd en overal beschikbaar zijn voor alle functies. De drinkwatervoorziening blijft de hoogste prioriteit houden, andere functies zullen zich moeten schikken naar het beschikbare wateraanbod.

De trends en ontwikkelingen rondom energietransitie en klimaatbestendigheid gaan niet altijd gepaard met maatschappelijk applaus. De overheid moet inwoners en andere belanghebbenden overtuigen van het gezamenlijke publieke belang.

#### *Biodiversiteit en natuur*

De biodiversiteit neemt als geheel nog steeds af, hoewel er nuances per type gebied zijn. In natuurgebieden neemt de biodiversiteit iets toe, maar zijn er beperkende randvoorwaarden zoals stikstofdepositie, verdroging en versnippering. In landbouwgebieden en stedelijke gebieden neemt de biodiversiteit nog steeds af. In de stedelijke omgeving kunnen zich soorten vestigen, die zich aan kunnen passen aan het leven in deze omgeving. Dit lukt echter alleen als we bij de inrichting en het beheer van de stad rekening houden met deze soorten. De maatschappelijke behoefte aan meer groen in en om de stad biedt kansen voor het verhogen van de biodiversiteit.

Een effect van klimaatverandering op de biodiversiteit is de toename van 'exoten' in onze flora en fauna. Sommige exoten zijn relatief onschuldig, maar er zijn ook planten en dieren die onze eigen inheemse flora en fauna verdringen en/of schadelijk kunnen zijn voor de mens. Voorbeelden zijn: Eikenprocessierups, Japanse Duizendknoop, Amerikaanse Rivierkreeft, Brulkikker, Waterhyacint. Het bestrijden van deze exoten kost veel tijd en geld.

De natuurgebieden in Nederland zijn relatief klein en versnipperd en erg gevoelig voor invloeden van buitenaf (stikstofdepositie, verdroging, verstoring). Uit onderzoek van het Planbureau voor de Leefomgeving (PBL) blijkt dat de afname van natuurwaarden minder snel gaat als enkele decennia geleden, maar er is nog geen sprake van een duurzaam herstel. Daarvoor moet enerzijds de beïnvloeding van buitenaf verminderen en anderzijds de natuurgebieden robuuster gemaakt worden door vergroting en onderlinge verbinding via ecologische zones.



## Duiding voor Helmond

In de Telos-monitor loopt Helmond op het gebied van duurzaamheid niet voorop. Dit heeft mede de sociaal-maatschappelijke achtergrond van ons stad als oorzaak. De 'early-adapters' in duurzaamheid zijn meestal intrinsiek gemotiveerde hoger opgeleiden. Daarvan heeft Helmond er relatief minder dan vergelijkbare steden. Door strengere landelijke wet- en regelgeving op het gebied van energiezuinig bouwen stijgt Helmond wel mee met de rest van Nederland.

### *Energietransitie*

Voor de MRE-regio loopt op dit moment de Regionale Energie Strategie (RES). Hierin wordt gekeken hoeveel duurzame energie de regio grootschalig kan opwekken, zodat voldaan kan worden aan de eisen van het Rijk vanuit het klimaatakkoord. Naast deze grootschalige opwek van duurzame energie ligt er ook nog een taakstelling voor besparing van energie in de bestaande stad. In dat kader wordt onderzoek uitgevoerd naar de mogelijkheden van geothermie in de omgeving van Helmond. Mocht dit haalbaar blijken, dan kunnen de wijken die nu op stadsverwarming zitten omschakelen naar geothermie. Ook dan zal er echter nog een forse opgave overblijven waar we de aankomende jaren invulling aan moeten geven.

### *Klimaatbestendigheid*

In 2019 is een klimaatstresstest uitgevoerd. Daaruit is gebleken dat delen van Helmond gevoelig zijn voor hittestress en wateroverlast. Met name in het stadshart en op de bedrijventerreinen kan de temperatuur bij warme, zomerse dagen significant hoger worden dan de omgeving. Dit heeft consequenties voor de gezondheid, arbeidsproductiviteit en de economie van de binnenstad. In 2020 moet een programma afgerond worden dat invulling geeft aan het klimaatbestendig maken van onze stad. Dit kan consequenties hebben voor inrichting en beheer van de openbare en particuliere ruimte. Helmond in middels de eerste uitvoeringsagenda klimaatadaptatie vastgesteld.

### *Natuur*

Helmond is eigenaar van een aantal natuurgebieden en ecologische zones in en rond de stad. Deze gebieden zijn van groot belang als uitloopgebied voor onze inwoners en is één van de kwaliteiten van onze stad. De afgelopen jaren heeft Helmond geïnvesteerd in de aanleg van nieuwe natuur door onder andere de ontwikkeling van ecologische verbindingzones (Park Goorloop, Bakelse Beemden) en het B5-bod Natuur. In de bestaande natuurgebieden is geïnvesteerd in beheermaatregelen om de natuurwaarden verder te verhogen. De maximale ecologische potentie kan (nog) niet bereikt worden door invloeden van buitenaf (stikstofdepositie, verdroging, versnippering). Deels liggen deze binnen de invloedssfeer van de gemeente, maar zijn erg kostbaar, deels vragen ze een landelijke of zelfs Europese aanpak. Binnen het stedelijk gebied wordt voorzichtig geëxperimenteerd met natuurvriendelijker inrichting en beheer van de openbare ruimte. Dit stuit soms op weerstand zowel binnen de eigen organisatie als bij inwoners, omdat een natuurvriendelijker beheer voor sommige mensen een beeld van verloedering oproept. Dit vraagt communicatie en voorlichting naar inwoners.

## Milieuthema's

### Landelijke trends en ontwikkelingen

Er wordt meer belang gehecht aan een gezonde omgeving. Vanuit de klassieke milieuthema's hebben we het dan vooral over de kwaliteit van bodem, water, lucht en aspecten als geluid, trilling en externe veiligheid. Inwoners eisen van de overheid transparantie over milieurisico's en verwachten van de overheid actie als blijkt dat er onaanvaardbare risico's zijn. Over wat 'onaanvaardbaar' is, wordt nogal eens discussie gevoerd. Het is inmiddels bekend dat de wettelijke ondergrens van de milieunormen die we hanteren (voor bijvoorbeeld geluid en fijnstof) geen garantie is voor een gezonde leefomgeving.

We zien de volgende trends in milieukwaliteit:

- Verslechtering van de grondwaterkwaliteit door menselijke beïnvloeding. Dit heeft consequenties voor de winning van ons drinkwater, het vestigingsklimaat voor grondwaterafhankelijke foodbedrijven in Brabant en de grondwaterafhankelijke natuur. Het doorboren van waterscheidende lagen in de ondergrond, bijvoorbeeld voor bodemenergiesystemen, is een extra risico voor de kwaliteit van het diepere grondwater.
- De oppervlaktewaterkwaliteit is de afgelopen decennia verbeterd, maar stagneert de laatste jaren. Dit vindt zijn oorzaak vooral in diffuse bronnen (nutriënten, bestrijdingsmiddelen, medicijnresten, microverontreinigingen). Deze stoffen hebben vaak in lage concentraties al schadelijke effecten en zijn met de reguliere zuiveringstechnieken moeilijk te verwijderen. Dit leidt tot innovaties in zuiveringstechnieken, maar ook tot kostenverhogingen voor consument en bedrijven.
- We vinden steeds meer stoffen terug in het milieu, die door de mens ontwikkeld zijn en in de natuur slecht afbreekbaar zijn. Sommige van deze stoffen zijn (potentieel) kankerverwekkend en hun aanwezigheid leidt tot onrust en/of heeft consequenties voor werkzaamheden in de fysieke ruimte, zoals recent de PFAS-discussie. De verwachting is dat we steeds meer van deze stoffen gaan vinden.
- De luchtkwaliteit (fijnstof, geur) is de afgelopen jaren verslechterd en leidt tot aantoonbare gezondheidsschade. De verwachting is dat met de ontwikkelingen naar schonere mobiliteit en productietechnieken (een deel van) deze problemen wordt opgelost. Of dit voldoende is, moet gaan blijken.
- Door toenemende mobiliteit, economische activiteit en verdichting van woonlocaties neemt het aantal mensen met geluidgerelateerde gezondheidsklachten toe. De huidige geluidsnormen in de milieu-regelgeving zijn geen garantie op een gezond woonklimaat.
- De trend van verdichting in het stedelijk gebied en multifunctioneel ruimtegebruik kan leiden tot potentieel conflicterende situaties met milieuthema's. Zo kan de wens om rondom stationslocaties woningen te bouwen, conflicteren met externe veiligheid en hebben binnenstedelijke ontwikkellocaties vaak te maken met bodemverontreiniging. Dit kan leiden tot complicaties of extra kosten bij de ontwikkeling.
- Onze manier van dieren houden geeft een toenemend risico op zoonosen: ziektes die van nature van gewervelde dieren op mensen kunnen overgaan. Het meest recente en ontwrichtende voorbeeld is het Corona-(Covid-19)-virus. Daarvoor hebben we onder andere te maken gehad met Q-koorts, vogelgriep en de 'gekke-koeien-ziekte'.
- Door de opschuivende klimaatzones (als gevolg van klimaatveranderingen) neemt het aantal ziekten die door insecten kunnen worden overgedragen toe. Met name de kans op van muggen die exotische ziekten meedragen neemt toe.



## Duiding voor Helmond

De algemene trends, zoals boven beschreven, manifesteren zich ook in Helmond.

De industriële geschiedenis van Helmond heeft geleid tot bodem- en grondwaterverontreiniging in de oudere stadsdelen. Helmond heeft geen spoedlocaties vanuit bodemverontreiniging meer, maar dat wil niet zeggen dat alles gesaneerd is. Bij herontwikkeling van deze locaties moet opnieuw bekeken worden of sanering nodig is en zo ja, op welke manier.

De trends in grond- en oppervlaktewaterkwaliteit in Helmond zijn vergelijkbaar met de landelijke trends. Helmond heeft aan de oostzijde een drinkwaterproductielocatie binnen haar grenzen liggen, waarvan de beschermingszone grotendeels over het stedelijk gebied valt. Binnen deze zone gelden scherpere regels voor vestiging van bedrijven, activiteiten op en in de bodem en het gebruik van bestrijdingsmiddelen. In het opgepompte grondwater worden steeds meer stoffen met antropogene oorsprong aangetroffen.

De luchtkwaliteit in Helmond voldoet overal aan de landelijke normen, maar niet aan de advieswaarde van de Wereldgezondheidsorganisatie. Met name de zones langs drukke, doorgaande wegen zijn zwaarder belast, evenals woonwijken die beïnvloed worden door industrie en landbouw (voornamelijk aan de oostflank van de stad).

Geluidsbelasting speelt in Helmond langs het spoor en de grotere wegen, waaronder de Kasteeltraverse/N270 en N279. Langs het spoor zijn de laatste jaren over grote lengtes geluidsschermen geplaatst.

Zowel het spoor als de wegen zullen op de korte en middellange termijn zwaarder belast worden (zie trends bij mobiliteit). De NS en Prorail onderzoeken de mogelijkheid om over de spoorlijn Eindhoven-Venlo-Duitsland meer goederentreinen te laten rijden.

Dit heeft consequenties voor bestaande woningen en woningbouwontwikkeling op deze locaties: het creëren van een gezonde en aangename woonomgeving op deze locaties vraagt extra aandacht en mogelijk ook extra investeringen.

Externe veiligheidsaspecten spelen rondom diezelfde verkeersaders en bepaalde bedrijven. De trend naar verdichting en bouwen rondom de stationsomgeving (gunstig vanuit OV-gebruik) kan leiden tot een extra opgave vanuit externe veiligheid. Er liggen nog een aantal bedrijven in het centrum van de stad met een meer of minder grote externe veiligheidszone, die consequenties kan hebben voor ontwikkelingen in de omgeving.

## Bestuur en governance

### Landelijke trends en ontwikkelingen

De taak van de gemeente wordt groter, belangrijker en ingewikkelder. Groter en belangrijker omdat de gemeente in het sociale domein voor de burger de belangrijkste overheid is geworden, en bij duurzaamheid zal gaan worden. Ingewikkelder omdat de burger grote verwachtingen van de overheid heeft, op tal van terreinen afhankelijk is van diezelfde overheid en omdat de overheid met veel andere partijen moet samenwerken. De overheid heeft steeds minder de wijsheid in pacht en kan de complexiteit van de samenleving niet meer oplossen met een regel, subsidiebeschikking of voorlichtingscampagne. De overheidsrol wordt het faciliteren van ontwikkelingen, het geven van ruimte en het vaststellen van spelregels zodat de kracht van de 'civil society' gemobiliseerd kan worden.

De rol wordt ook ingewikkelder omdat de zelforganisatie van burgers gepaard gaat met uitsluiting, ongelijkheid en inperking van de solidariteit. De overheid moet nog steeds het algemeen belang in het oog houden en de kloof tussen rijk en arm, gezond en ziek en insluiting en uitsluiting, zien te dichten. Het is ook ingewikkeld, omdat het lokale bestuur steeds meer regionaal moet samenwerken. In een regio komen de beleidsterreinen economie, bereikbaarheid, wonen, winkelen, recreëren, arbeidsmarkt, onderwijs, re-integratie, zorg en welzijn samen.

Lokale overheden krijgen vanuit het Rijk steeds meer taken toegeschoven, al dan niet in medebewind. Ministeries geven centrumgemeenten een rol en laten het vervolgens aan hen over om het met hun regiogemeenten te regelen. Niet langer zijn standaardverdelingen van middelen op basis van, bijvoorbeeld, inwonersaantallen van toepassing of passend. Het (wettelijk vastgelegde) principe dat verschuiving van taken ook verschuiving van budget betekent, wordt niet altijd in de praktijk gerealiseerd. De mogelijkheden voor gemeenten om zelf inkomsten te genereren voor de uitvoering van taken, bijvoorbeeld door verruiming van het belastinggebied, is al langere tijd onderwerp van gesprek maar heeft tot op heden weinig concreets opgeleverd. Gemeenten ervaren toenemende problemen met het sluitend krijgen van hun (meerjaren) begroting en het realiseren van hun ambities.

In een stedelijke regio en een 'daily urban system' – een gebied veel groter dan de stad – hangen economische relaties, de diensten- en sociale infrastructuur en de ruimtelijke verbindingen samen. De Nederlandse bestuurlijke structuur sluit hier nog in onvoldoende mate bij aan. Het valt niet uit te sluiten dat de ontwikkeling daarbij toe gaat naar méér variatie, méér flexibiliteit en minder vrijblijvendheid in de bestuurlijke arrangementen. Daarbij moet de overheid verschillende sturingsvormen kunnen combineren.

## Conclusie

De ontwikkelingen die gaande zijn en de trends die op ons afkomen, zijn complex en soms zelfs disruptief. De mondiale trends en ontwikkelingen gaan niet aan Helmond voorbij. Wij zijn, net als alle andere overheden en partijen, een speler in dit veld. Soms kunnen we aan de voorkant invloed uitoefenen en soms moeten we aan de achterkant omgaan met de effecten. Het is goed om te weten waar we staan en met welke ontwikkelingen we rekening hebben te houden, zodat we ons hierop kunnen voorbereiden of zelfs ons voordeel mee kunnen doen.

Voor Helmond zijn de belangrijkste trends en ontwikkelingen onderstaand samengevat.

### *Toenemende tweedeling*

In het algemeen neemt de tweedeling in onze maatschappij toe. Het verschil tussen de 'have's' en 'have not's' wordt groter. Niet iedereen krijgt dezelfde kansen. Dit leidt bij bepaalde bevolkingsgroepen tot het gevoel uitgesloten, achtergesteld of niet gehoord te worden. Dit kan leiden tot toenemende spanningen tussen bevolkingsgroepen.

Voor Helmond is deze trend van extra belang vanwege de sociaal-maatschappelijke kenmerken van onze stad. Het 'bijtrekken' van de onderkant is cruciaal om verdergaande tweedeling te stoppen. Maatregelen hiervoor liggen op het vlak van tegengaan van laaggeletterdheid, het opleiden van mensen, 'een leven lang leren' en het realiseren van een goede aansluiting tussen opleiding en arbeidsmarkt. Er is een sterke wisselwerking tussen arbeidsmarkt (potentieel) en economische groei: de aanwezigheid van een goed opgeleide beroepsbevolking is een belangrijke vestigingsfactor voor bedrijven.

Er zijn ook maatregelen nodig op het fysieke domein: het aantrekken van bedrijven met toegevoegde waarde voor Helmond. Dit vraagt goede vestigingsvoorwaarden voor bedrijven, moderne en duurzame bedrijventerreinen die goed ontsloten zijn via weg, fiets en OV.

#### *Energietransitie en klimaatadaptatie*

Dit zijn de grootste transitie die we de aankomende decennia vorm moeten geven. Dit zal grote inspanningen vragen en niet altijd met maatschappelijk applaus gepaard gaan. Het is aan de overheden om de regie te pakken en inwoners hierin mee te nemen. De opgave is enorm en lijkt soms bijna onhaalbaar, maar alle grote verandering zijn gestart door gewoon te beginnen. We hebben nog tijd, maar die tijd moeten we wel gebruiken om stappen te zetten, te leren en door te ontwikkelen.

#### *Leefbare stad*

Relatief gezien gaan steeds mensen in de steden wonen en de leefbaarheid van de stad wordt steeds belangrijker. De term 'leefbaarheid' bestrijkt een heel scala aan onderwerpen. De belangrijkste zijn:

- gedifferentieerd woonmilieu (gemengde wijken, aantrekkelijke architectuur)
- aantrekkelijke, groene omgeving met voldoende uitloopmogelijkheden, ook om een gezonde levensstijl te bevorderen
- aanwezigheid van voorzieningen
- een stad zonder grote knelpunten op het gebied van geluid(soverlast), fijnstof etc.
- een bereikbare stad

#### *Bestuur en governance*

De maatschappij is complexer en individualistischer geworden. Oude, gezaghebbende instituties zijn al langer aan het afbrokkelen en de ontzuiling is definitief doorgezet. Mensen organiseren zich in wisselende, flexibele verbanden vanuit de thema's die hen bezighouden en willen serieus genomen worden. Ook het politiek-bestuurlijke landschap verandert, mensen voelen zich niet (meer) verbonden met een specifieke partij, maar maken hun keuze op basis van wat hen op dat moment bezig houdt. Inwoners verwachten een transparante, flexibele, snelle, betrouwbare overheid die zegt wat 'ie doet en doet wat 'ie zegt. Tegelijkertijd heeft de overheid nog steeds het algemeen belang te bewaken en moet ze ervoor zorgen dat iedereen mee en rond kan komen. Dit vraagt een overheid die haar basis stevig op orde heeft, een consequent beleid voert op basis van gezamenlijk vastgestelde doelen en dit voortdurend uitlegt. Daarbij hoort ook de flexibiliteit om, indien nodig, bij te sturen als blijkt dat doelen niet worden gehaald en een andere aanpak nodig is.

Een goede lange-termijn-visie helpt bij een consistente en uitlegbare uitvoering van beleid.



