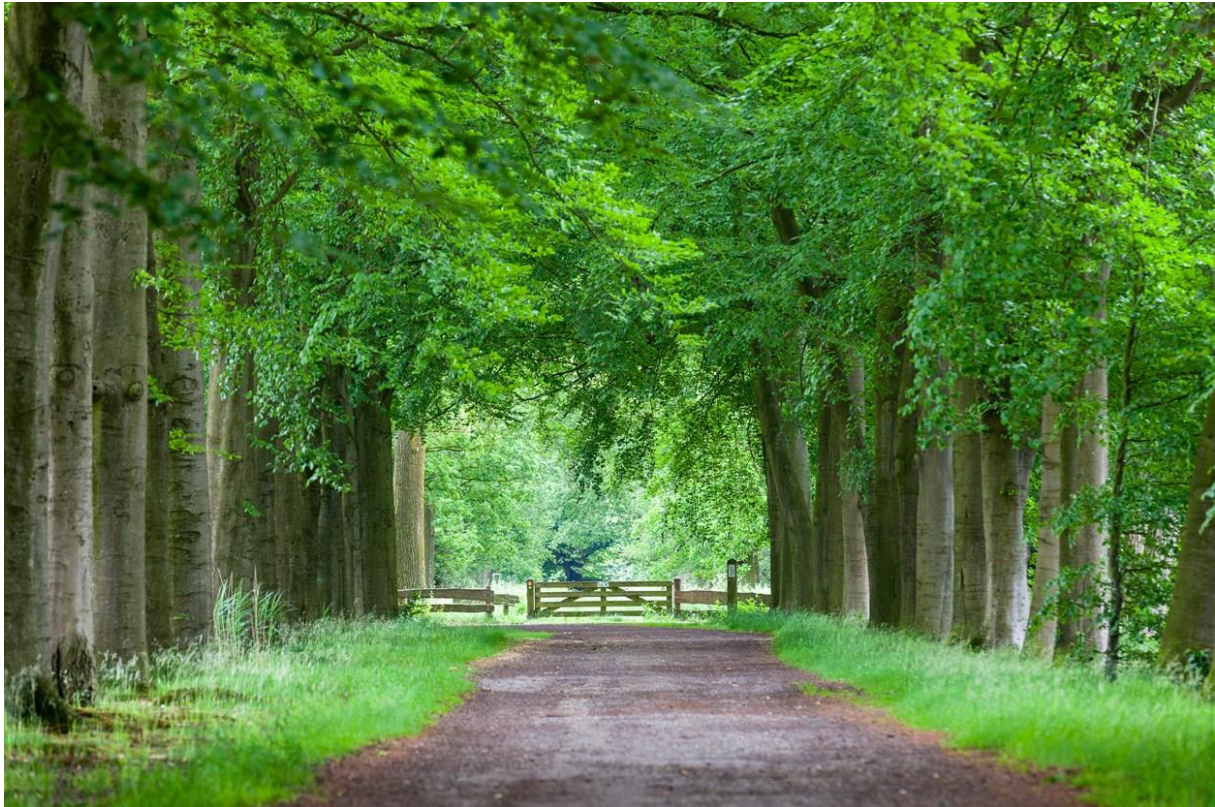


Notitie Reikwijdte en Detailniveau Milieueffectrapportage

BELEIDSKADER NATUUR 2030



Inhoud

H1 Inleiding	3
1.1 Aanleiding en doelstelling	3
1.2 Waarom deze Notitie Reikwijdte en Detailniveau?	6
1.3 Leeswijzer	8
H2 Huidige situatie, trends en ontwikkelingen	9
2.1 Huidige situatie.....	9
2.2 Trends en ontwikkelingen	12
H3 Voorgenomen activiteit en te beschouwen alternatieven	14
3.1 Algemeen.....	14
3.2 Voorgenomen activiteit: Beleidskader Natuur 2030.....	17
3.3 Alternatieven en varianten.....	20
H4 De te onderzoeken milieuaspecten	23
4.1 Referentiesituatie.....	23
4.2 Plan- en studiegebied	24
4.3 Effectbeoordeling	24
H5 Beleidskader	26
5.1 EU-beleid	26
5.2 Rijksbeleid.....	26
5.3 Provinciaal beleid	26
5.4 Gemeentelijk beleid en waterschappen.....	27
5.5 Betrokken partijen en instanties	27
H6 De procedure	28

H1 Inleiding

1.1 Aanleiding en doelstelling

Naar een nieuw beleidskader natuur

Noord-Brabant is een prachtige provincie met mooie natuur en afwisselende landschappen. Het belang van natuur en landschap in onze provincie is dan ook groot. Natuurlijk als leefgebied voor planten en dieren, maar ook voor een gezonde en prettige leefomgeving om in te wonen en werken, voor de regionale economie in Brabant, een aantrekkelijk vestigingsklimaat, en producten en diensten die de natuur levert. Onze natuurgebieden zuiveren de lucht en het water, dempen extremen in het klimaat door koelte te bieden en water te bergen. Daarom is een robuuste en veerkrachtige natuur voor de provincie één van de speerpunten voor duurzame welvaart en welzijn. Samen met particulieren, gemeenten, agrariërs, waterschappen, organisaties die de natuurterreinen beheren en veel vrijwilligers werkt de provincie aan een hogere biodiversiteit¹.

We zien het belang van sterke natuur in onze samenleving in een hoog tempo toenemen. De uitbraak van het coronavirus heeft in 2020 alles in een ander perspectief geplaatst, zo ook het belang van natuur. We trekken massaal de natuur in op mooie dagen. Natuur maakt onze leefomgeving niet alleen aangenaam en gezond, maar is essentieel voor een goed leef- en vestigingsklimaat. De rol van natuur verandert en de provincie Noord-Brabant wil daarin samen met haar omgeving op inspelen en in mee veranderen. We zien ook een toenemende druk op onze natuur. Zowel door verdroging als stikstofoverbelasting, maar ook door intensieve landbouw, toenemende recreatiedruk, illegale drugsdumpingen en toenemende ruimtebehoefte voor wonen, werken, energievoorzieningen en wegen.

Natuur en ons landschap zijn belangrijk voor Brabant. Ze dragen bij aan een goed leef- en vestigingsklimaat en de gezondheid van Brabanders. Daarnaast vertegenwoordigt natuur ook een belangrijke economische- en maatschappelijke waarde. De provincie vindt het daarom belangrijk om natuur een plek te geven midden in de samenleving en ten goede te laten komen aan alle Brabanders.

Het huidige natuurbeleid van de provincie Noord-Brabant is vastgelegd in de beleidsnota Brabant Uitnodigend Groen (BrUG). Daarmee is in 2012 al gekozen voor een vernieuwende aanpak om de natuurdoelen te behalen, namelijk via een uitnodigende manier van werken. Er werd erkend dat meer samenwerking met andere partijen noodzakelijk is, waarbij op een ondernemende wijze gezocht wordt naar integrale oplossingen. Zo is op basis van BrUG versterkt ingezet op de realisatie van natuur- en landschapsdoelen via een gebiedsgerichte aanpak.

Sinds 2012 is er echter veel veranderd op het gebied van natuur. Belangrijke veranderingen zijn onder andere:

- de uitwerking van de decentralisatie van het natuurbeleid naar de provincies;

¹ Biodiversiteit is een veelomvattend begrip dat verwijst naar alle verscheidenheid aan leven binnen soorten, tussen soorten en tussen de ecosystemen waartoe ze behoren. In de Conventie voor Biologische Diversiteit (CBD) is wereldwijd afgesproken dat landen ernaar streven hun biodiversiteit te behouden en te beschermen en deze op een duurzame manier te benutten.

- de toegenomen urgentie en impact van de stikstofproblematiek, intensivering van de landbouw en het gebruik van gewasbeschermingsmiddelen;
- de toegenomen urgentie van en aandacht voor de achteruitgang van biodiversiteit, zowel nationaal als internationaal;
- toegenomen maatschappelijke bezorgdheid over klimaatverandering en duurzaamheid.

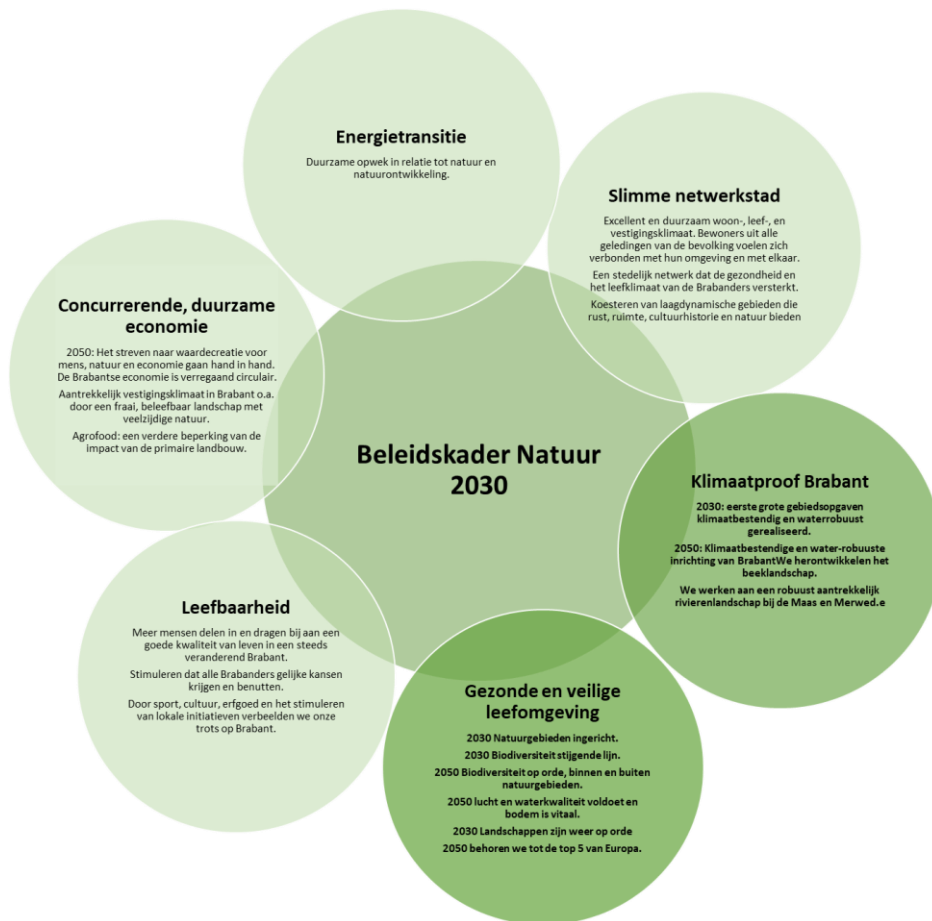
Gezien de grote opgaven die de provincie de komende 10 jaar heeft is het nu tijd voor een nieuw beleidskader met een duidelijk toekomstbeeld voor de Brabantse natuur in 2030. In het nieuw op te stellen beleidskader gaan we omschrijven wat we als Brabant willen bereiken in 2030 op het gebied van natuur. Het beleidskader stelt de doelen, beschrijft wat de inzet van de provincie daarin is en hoe we dat willen bereiken. De ambitie is hoog. We willen er alles aan doen om de natuur in Brabant te borgen, ook al zijn de beschikbare middelen beperkt. Daarom willen we scherpe keuzes maken en connecties leggen met andere beleidsterreinen.

Vertrekpunt: Omgevingsvisie ‘De kwaliteit van Brabant – Visie op de Brabantse leefomgeving’

De Brabantse Omgevingsvisie zet in op het vinden van een balans tussen beschermen en benutten: optimaal gebruiken en ontwikkelen van de leefomgeving om maatschappelijke behoeften te vervullen. Het werken aan een veilige en gezonde leefomgeving met een goede omgevingskwaliteit is de basis voor al het handelen vanuit de Omgevingsvisie. Door goed voor onze omgeving te zorgen, kunnen we Brabant op verantwoorde manier doorgeven aan volgende generaties.

De Brabantse Omgevingsvisie legt daarnaast de focus op vier hoofdogaven voor de lange termijn: de Brabantse energietransitie, de slimme netwerkstad, een concurrerende, duurzame economie en een klimaatproof Brabant. Aan de bron van de hoofdogaven liggen veiligheid, gezondheid en een goede omgevingskwaliteit als basisopgave. Het nieuwe beleidskader Natuur geeft uitwerking aan de Brabantse Omgevingsvisie. In de Omgevingsvisie staat de volgende basisopgave voor 2030: *Natuurgebieden zijn ingericht, de afname van biodiversiteit is naar een positieve trend omgebogen, waardevolle cultuurhistorische landschappen zijn behouden en er is breed draagvlak voor de nieuwe energie- en klimaatadaptieve landschappen door de ontwerpende aanpak.*

Natuur speelt in meer of mindere mate een rol in elk van de hoofdogaven uit de Omgevingsvisie, of wordt beïnvloed door activiteiten binnen deze opgaven. Natuur kan hierdoor een belangrijke verbindende factor zijn. Tijdens het opstellen van het Beleidskader Natuur verkennen we verder welke kansen er liggen voor een bijdrage van natuur aan elk van deze opgaven en vice versa: energie transitie, klimaatproof Brabant, slimme netwerkstad (verstedelijking, vitaal platteland en mobiliteit), concurrerende en duurzame economie en een gezonde en veilige leefomgeving. Hiervoor is het belangrijk om vanuit meerdere richtingen naar een ontwikkeling te kijken: het ‘diep, breed en rond’ kijken uit onze omgevingsvisie. We maken slimme combinaties die opgaven op het gebied van natuur, klimaat, energie, ruimte, landbouw, gezondheid en (vrijtijds)economie aan elkaar koppelen.



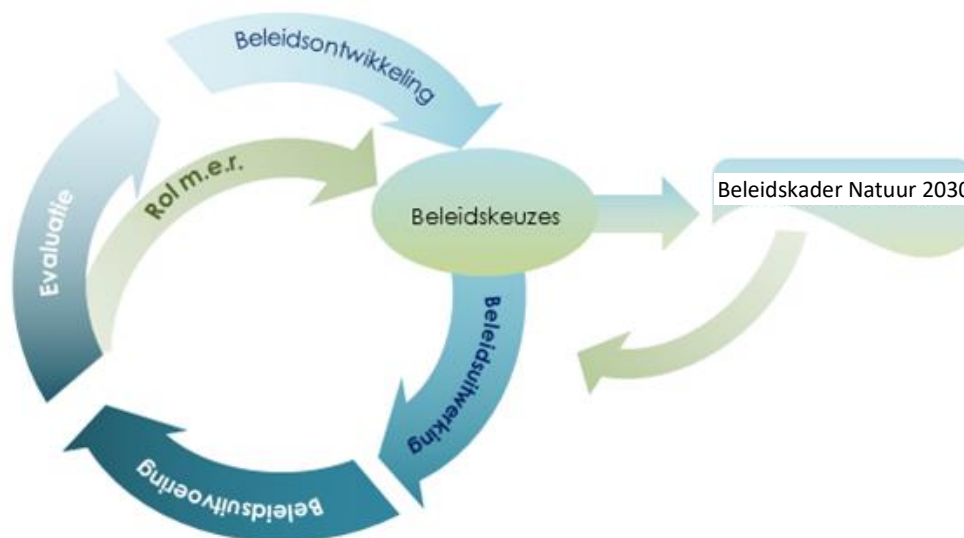
Samenhang natuur met de andere provinciale opgaven uit de Omgevingsvisie

De rol van milieueffectrapportage in de totstandkoming van het beleidskader natuur

De doelen en ambities in deze NRD zijn gebaseerd op het huidige natuurbeleid en de perspectieven die we nu zien. Bij de totstandkoming van het nieuwe beleidskader natuur zijn meerder processen en documenten van belang, waaronder de evaluatie van het BrUG, het (aangevulde) bestuursakkoord ‘Samen, Slagvaardig en Slim’, een advies van Brabant Advies over de maatschappelijke verankering van natuur en natuurbeleid, een uitgebreid participatieproces met stakeholders en de plan m.e.r-procedure (inclusief NRD) waarin meerdere beleidsopties worden vergeleken.

Een belangrijke stap in de totstandkoming van het beleidskader natuur is de startnotitie die in november met Provinciale Staten besproken zal worden. De NRD, de adviezen die daarover worden uitgebracht en de zienswijzen op de NRD zullen worden verwerkt in deze startnotitie en in het Milieueffectrapport.

De provincie Noord-Brabant wil het instrument milieueffectrapportage (m.e.r.) gebruiken om weloverwogen keuzes te maken voor het nieuwe Beleidskader Natuur. Vraag daarbij is op welke wijze het provinciaal beleid vormgegeven kan worden zodanig dat positieve effecten worden gemaximaliseerd en negatieve effecten zoveel mogelijk worden tegengegaan. Om daar een antwoord op te kunnen geven wordt er gekeken naar mogelijke consequenties van de voorgenomen beleidsopties, en naar mogelijke andere opties om de doelen en ambities van het Beleidskader Natuur te verwezenlijken.



Figuur 1.2: Rol van de m.e.r. in de beleidscyclus voor het Beleidskader Natuur

De m.e.r.-procedure biedt de mogelijkheid beleidsalternatieven te onderzoeken en onderling af te wegen. Deze alternatieven kunnen bestaan uit verschillende beleidsopties, die verschillen ten aanzien van de gangbare, voor de hand liggende, of eerder vastgestelde doelen en ambities (smaller of breder) en de maatregelen die daarbij horen. De maatregelen kunnen bestaan uit ruimtelijk-fysieke ingrepen en andere activiteiten, zoals bijvoorbeeld het stimuleren en faciliteren van bepaalde ontwikkelingen of het inzetten van wettelijke instrumenten. De m.e.r. biedt op deze manier inzicht in de keuzeruimte in relatie tot het beleidskader en het geeft de effecten van de keuzes weer.

1.2 Waarom deze Notitie Reikwijdte en Detailniveau?

Milieubelang een volwaardige plaats

Bij de vaststelling van de Omgevingsvisie door Provinciale Staten in december 2018 is vastgelegd dat de verschillende provinciale beleidskaders opnieuw een m.e.r.-procedure zullen doorlopen. Deze Notitie Reikwijdte en Detailniveau (NRD) markeert de start van de plan-MER procedure. De NRD richt zich op het verkennen van te beschouwen milieuaspecten en te onderzoeken alternatieven.

Deze alternatieven zullen al benoemd worden in de startnotitie voor het beleidskader natuur.

Vervolgens wordt het milieueffectrapport (plan-MER) opgesteld. Dit loopt parallel aan het opstellen van het nieuwe beleidskader natuur. Uiteindelijk zal het zogenoemde voorkeursalternatief worden uitgewerkt in het beleidskader. De procedure heeft tot doel het milieubelang een volwaardige plaats te geven in de besluitvorming over activiteiten met mogelijk belangrijke nadelige gevolgen voor het milieu. De initiatiefnemer (de provincie Noord-Brabant) is

Milieueffectrapportage

(m.e.r.) is een wettelijk instrument bedoeld om het milieubelang zorgvuldig te waarborgen in de besluitvorming. Het is van toepassing op zowel projecten (project-m.e.r.) als op plannen en programma's (plan-m.e.r.).

verantwoordelijk voor het opstellen van de NRD en het plan-MER. De provincie is tevens Bevoegd Gezag in de procedure vanuit de Wet Milieubeheer (de m.e.r.- procedure). Op basis van de wet zullen de Initiatiefnemers- en Bevoegd Gezag- rollen gescheiden worden. Provinciale Staten stellen het Beleidskader Natuur vast, naar verwachting in de loop van 2022.

Start van de plan-milieu-effectrapportage-procedure

Deze NRD is bedoeld als aankondigings- en participatiedocument in de m.e.r.-procedure. Gemeenten, waterschappen, burgers, natuur- en milieuorganisaties en andere belanghebbenden worden in dit stadium nadrukkelijk uitgenodigd te reageren op de inhoud van de NRD om zo het nieuwe beleid mee richting en vorm te geven.

De definitieve vaststelling van de Reikwijdte en Detailniveau van het MER gebeurt door Gedeputeerde Staten na het doorlopen van een zienswijzeprocedure. Belangrijkste doel voor deze fase is het vaststellen van reikwijdte en detailniveau van het op te stellen plan-MER. Alle relevante milieuaspecten worden daarbij in de beschouwing betrokken. Daarnaast beoogt de notitie om alle betrokkenen en geïnteresseerde partijen te informeren over de achtergrond en de aard van de voorgenomen ontwikkelingen, de knelpunten en het speelveld waarbinnen in het kader van het Beleidskader Natuur keuzes moeten worden gemaakt voor de periode tot en met 2030. En welke mogelijk verschillende alternatieven binnen het speelveld kunnen worden beschouwd.

De NRD zal gedurende 8 weken ter inzage worden gelegd, waarbij eenieder in de gelegenheid wordt gesteld een zienswijze kenbaar te maken. De notitie wordt ook voorgelegd aan alle adviseurs en bestuursorganen die op grond van de wet geraadpleegd moeten worden over de reikwijdte en detailniveau van het plan-MER.

Het raadplegen van de Commissie m.e.r. is in deze fase niet verplicht. Toch wordt ervoor gekozen om de Commissie m.e.r. een advies te laten uitbrengen. Bij het opstellen van het plan-MER zal zoveel mogelijk rekening gehouden worden met de ingediende zienswijzen, de reacties van betrokken bestuursorganen, wettelijke adviseurs en het advies van de Commissie m.e.r. Ook de Brabantse Raad voor de Leefomgeving (Brabant Advies) zal om advies gevraagd worden. Als het plan-MER gereed is worden deze partijen opnieuw betrokken.

Hoe werkt de m.e.r.-procedure?



1.3 Leeswijzer

Dit document bestaat uit een vijftal hoofdstukken. Hoofdstuk 2 geeft inzicht in de huidige situatie en schetst de relevante trends en ontwikkelingen voor het op te stellen beleidskader natuur. De voorgenomen activiteit en de mogelijk te onderscheiden alternatieven zijn beschreven in hoofdstuk 3. Hoofdstuk 4 behelst de mogelijke effecten die het initiatief met zich meebrengt en geeft het beoordelingskader weer waarop het initiatief wordt beoordeeld in het plan-MER. Hoofdstuk 5 geeft een beeld van het relevante beleidskader. Hoofdstuk 6 tot slot bevat een overzicht van de te doorlopen besluitvormingsprocedure.

H2 Huidige situatie, trends en ontwikkelingen

2.1 Huidige situatie

In Brabant vormen alle bestaande natuurgebieden plus de ecologische verbindingzones tussen deze gebieden het Natuur Netwerk Brabant (NNB). Het NNB bestaat dus uit diverse typen natuur, bijvoorbeeld bossen, heiden, graslanden en moerassen. Maar ook is er natuur in de stad en in het agrarisch landschap. Het agrarisch landschap bestaat uit het gebied buiten de steden waar agrarisch gebruik, bewoning, recreatie en andere vormen van gebruik samengaan.

Nota Brabant Uitnodigend Groen

In de nota Brabant Uitnodigend Groen (BrUG) is het provinciale natuur- en landschapsbeleid voor de periode 2012- 2022 opgenomen. Vier pijlers vormen de kern van de nota:

- Realiseren van een robuust netwerk van natuurgebieden (voorheen de ecologische hoofdstructuur (EHS)), inclusief verbindingen tussen die gebieden.
- Behoud van biodiversiteit Brabant-breed, van stad tot land.
- Een Brabants mozaïek van landschappen met regionale identiteiten gericht op een goed leef- en vestigingsklimaat.
- Verankering van natuur en landschap in de samenleving, in samenhang met economische, sociale en culturele ontwikkelingen in een ruimtelijke context.

De integrale evaluatie van BrUG wordt deze zomer afgerond. Maar ook tussentijds wordt de ontwikkeling van de natuur en de biodiversiteit nauwlettend gevolgd. Zo brengt de provincie elke vier jaar in beeld hoe de Brabantse natuur ervoor staat (de Toestand van de Natuur in Brabant). Op basis van deze onderzoeken en de uitgevoerde evaluaties² is wel al een beeld te geven van de huidige situatie in Brabant.

Natuur en biodiversiteit

De afgelopen periode is met name ingezet op het realiseren van het NNB, herstel van Natura 2000-gebieden, het soortgerichte leefgebiedenbeleid en agrarisch natuur- en landschapsbeheer. De provincie heeft in de afgelopen planperiode, samen met partners op verschillende manieren gewerkt aan het verhogen van de biodiversiteit.

In de Brabantse natuur zijn zowel positieve als negatieve ontwikkelingen te zien. In algemene zin neemt de natuurkwaliteit provinciebreed nog steeds af. Ook buiten het natuurnetwerk neemt de biodiversiteit in het agrarisch en stedelijk gebied af. De gevolgen van verdroging en weersextremen en de hoge belasting met bestrijdingsmiddelen en meststoffen zijn binnen en ook buiten het natuurnetwerk een groot probleem. Er worden veel natuurherstelmaatregelen uitgevoerd, maar dat is nog niet voldoende om de neerwaartse biodiversiteitstrend om te buigen. Per saldo heeft dit nog niet geleid tot een brede verbetering van de natuurkwaliteit in Brabant. Dit blijkt ook uit landelijke evaluaties waarin eveneens geconcludeerd wordt dat het niet goed gaat met de natuur in Nederland.

² Tussentijdse evaluatie BrUG; Toestand van de Brabantse natuur 2021; 2e Evaluatie Natuurpact PBL; Voortangsrapportage natuur 2020; IPBES- rapport achteruitgang biodiversiteit.

Natuurherstel in en rondom de stikstofgevoelige Natura 2000-gebieden gaat te langzaam en vraagt om een sterke impuls in de komende periode. Het landelijke 'Programma Natuur' is hierop gericht.

In Brabant pakken we de 'groene en blauwe' vraagstukken gebiedsgericht op. De zones rondom Natura 2000-gebieden kennen vaak een groot aantal opgaven op het gebied van natuur, water, ruimte, landbouw en stikstof die zich soms opstapelen waardoor die zones veel invloed hebben op het natuurgebied zelf. Dat brengt ook kansen met zich mee om vraagstukken slim te combineren en in samenhang op te pakken. In de gebiedsgerichte aanpak (GGA) pakt de provincie samen met waterschappen, terreinbeheerders, gemeenten, inwoners, (agrarische) bedrijven en andere betrokkenen meerdere vraagstukken tegelijkertijd aan.

Hoewel we al veel gedaan hebben om de natuur en biodiversiteit in Brabant te beschermen en te verbeteren, zijn er nog steeds verschillende ontwikkelingen die de kwaliteit van de Brabantse natuur (verder) onder druk zetten. Het gaat daarbij om verdroging, verzuring en vermisting, versnippering en de afname van geschikt leefgebied. Deze ontwikkelingen worden grotendeels veroorzaakt door factoren die niet alleen binnen het natuurbeleid opgelost kunnen worden. Om de biodiversiteit te verbeteren is langjarige voortzetting en intensivering van het natuurbeleid noodzakelijk. Daarnaast zullen er ook maatregelen moeten worden genomen om de omgevingsfactoren te verbeteren. Het gaat daarbij onder meer om het terugdringen van de stikstoflast en het tegengaan van verdroging. Er zullen ook maatregelen nodig zijn vanuit andere beleidsterreinen op het vlak van water, milieu, landbouw, overige bedrijvigheid, verkeer en verstedelijking.



De provincie nodigt andere partijen uit om nieuwe natuur aan te leggen. De provincie stelt daarvoor via het Groen Ontwikkefonds Brabant geld en grond ter beschikking. Er wordt veel inzet geleverd door provincie, terreinbeheerders, waterschappen, gemeentes, agrarische ondernemers, particulieren en andere initiatiefnemers om het NNB te realiseren. Door

natuurgebieden te vergroten en onderling te verbinden krijgen planten en dieren meer ruimte om zich te verplaatsen. Dat is belangrijk voor hun voortbestaan en biedt de beste garanties voor het behoud van de biodiversiteit. In sommige gebieden voert de provincie zelf projecten uit die bijdragen aan de ambities voor de Brabantse natuur.

De ambitie van de provincie is om het NNB in 2027 gereed te hebben. Met het huidige realisatietempo gaat dit echter niet lukken³. De initiatieven om het natuurnetwerk te realiseren zijn nog relatief beperkt en het traject van functieverandering – door grondverwerving of zelfrealisatie – en vervolgens inrichting als natuur is vaak complex en kent een lange doorlooptijd. Zowel qua hectares als procentueel is Brabant een van de provincies die nog een grote opgave heeft. Versnelling van de realisatie is daarom noodzakelijk.

Ook is er door alle partijen veel inzet geleverd op herstel van Natura 2000-gebieden, het leefgebiedenbeleid, meer en beter bos, aanleg van faunapassages, agrarisch natuur en landschapsbeheer en behoud en herstel van het landschap. In het agrarisch landschap werken we samen met onder meer agrarische collectieven⁴ en gemeenten aan het behoud en de verhoging van de biodiversiteit. Met gemeenten werken we samen aan het behoud en de aanleg van landschapselementen. We geven subsidie aan grondgebruikers die actief meewerken aan natuur en landschap in het agrarisch landschap. Dit levert extra leefgebied op en draagt bij aan de biodiversiteit van het cultuurlandschap.

Natuur en de samenleving

Onderzoek bewijst dat natuur essentieel is voor de gezondheid. Groen reduceert stress, het bevordert sociale contacten en beweging, zuivert de lucht en legt CO₂ vast. Natuur heeft daarnaast ook een economische waarde. Huizen zijn meer waard in of nabij een groene omgeving en recreatieondernemers verdienen aan natuurbezoekers. Ondernemen en natuur blijken in veel gevallen goed samen te gaan.

De provincie zoekt daarom samenwerking met onder andere vrijwilligers, burgerinitiatieven, gemeenten en ondernemers. Van geval tot geval wordt bekeken hoe de provincie het beste kan ondersteunen. Soms kan dat een startsubsidie zijn, soms ook kennisuitwisseling, de uitvoering van onderzoek of de opbouw en ondersteuning van structurele samenwerkingsverbanden. Het lukt de provincie de laatste jaren om meer burgers en maatschappelijke partijen bij natuur te betrekken. De resultaten zijn echter nog kleinschalig en daarom vooral lokaal van belang.

³ Provincie Noord-Brabant. Begroting 2021, Programma 4 Natuur en Milieu.

⁴ Een agrarisch collectief is een gecertificeerd samenwerkingsverband: een (coöperatieve) vereniging in een (zelfgekozen) begrensde gebied die bestaat uit agrariërs en andere grondgebruikers. Denk aan beheerders met gebruiksrecht van de grond.

De provincie zoekt ook samenwerking met ondernemers, natuurorganisaties, kennisinstellingen en andere partijen. Met als doel initiatieven te stimuleren die versterking van de natuur combineren met economische ontwikkeling in een gebied. Of initiatieven die economische waarde halen uit bestaande natuur. In de praktijk blijkt dat het nog moeilijk is om natuur en economie met elkaar te verbinden. Landbouw- en recreatiebedrijven hebben moeite om natuurinvesteringen terug te verdienen, waardoor het provincies nog maar beperkt lukt deze bedrijven in natuur te laten investeren.

Van Gogh Nationaal Park i.o.

Van Gogh Nationaal Park is in ontwikkeling. Het is de samenwerking tussen bijna 50 Brabantse partners die zich inzetten voor een mooie, gezonde en groene leefomgeving. Gemeenten, waterschappen, natuur-, landbouw-, en streekorganisaties zetten zich hiervoor in. Het gaat om 120.000 hectare met topnatuur en – erfgoed, groen dat doorloopt in steden en dorpen, een vitaal boerenland en duurzaamheid.

2.2 Trends en ontwikkelingen

Onze omgeving verandert. Op dit moment zien we enkele grote ontwikkelingen die van invloed (zullen gaan) zijn op de uitwerking van het natuurbeleid van Brabant. Welk effect die ontwikkelingen zullen hebben voor onze natuur is nog onzeker.

Klimaatverandering

Klimaatverandering leidt in Brabant tot meer extreem weer met hittegolven, hogere piekwaterafvoer in rivieren en beken, piekbuien en droogte. Ook schuift het leefgebied van soorten op als gevolg van klimaatverandering. De uitdaging de komende decennia is een klimaatproof Brabant. Tijdig anticiperen op een veranderend klimaat is essentieel voor vrijwel al onze provinciale opgaven. Voor natuur is het tegengaan van verdroging één van de belangrijkste beleidsopgaven. Klimaatadaptatie biedt ook kansen zoals door het realiseren van meer natuur in de steden en dorpen. Groen- en waterpartijen kunnen de temperatuur in de bebouwde omgeving enkele graden doen dalen en dragen tevens bij aan de aantrekkelijkheid van een stad of dorp.

Transitie van de landbouw- en voedselketen

De landbouw is de grootste ruimtegebruiker op het Brabantse platteland. Daarmee is de landbouw een belangrijke beheerder van het agrarisch landschap en van invloed op de gesteldheid van natuur en milieu. Doel van de provincie is een betere balans van de landbouw en voedselproductie met natuur en landschap. Dit via de transitie naar een duurzaam en vitaal, “landschapsinclusief” landbouw- en voedselsysteem, gebaseerd op gesloten kringlopen. Ook voor landbouw en voedsel wordt nu een nieuw beleidskader en plan-MER opgesteld.

Toenemende druk op de ruimte

Grote ruimteclaims en stapelende opgaven (natuur, landbouw, wonen, energie, economie, mobiliteit) vragen om meer samenwerking en een integrale (gebiedsgerichte) aanpak. Ook zien we een toenemende roep vanuit Europa om het oppervlakte natuur te vergroten. De belangrijkste acties van de EU-biodiversiteitsstrategie die uiterlijk in 2030 moeten zijn uitgevoerd, zijn de aanleg van beschermde gebieden die ten minste 30% van het zee- en

landoppervlak van de EU bestrijken, waardoor de bestaande Natura 2000-gebieden een groter oppervlak zullen beslaan.

Veranderende houding en rol van de overheid

Verschillende overheden werken al samen als één overheid aan maatschappelijke vraagstukken zoals de landelijke Aanpak Stikstof, het landelijke Programma Natuur en de landelijke Agenda Natuurinclusief. Partners voeren een groot deel van het beleid uit en nemen daarbij ook steeds meer een trekkersrol op zich, zoals in de Gebiedsgerichte Aanpak groen-blauw. Particulieren en maatschappelijke initiatieven willen en worden steeds vaker betrokken in ontwikkelingen. Bedrijven zijn op zoek naar manieren om duurzaam te werken. Hierdoor wordt er meer ruimte geboden aan nieuwe initiatieven die bijdragen aan een oplossing.

Rol van natuur in de samenleving

De waardering van natuur is groter dan ooit door de toegenomen aandacht voor de achteruitgang van biodiversiteit, de toegenomen maatschappelijke bezorgdheid over klimaatverandering en duurzaamheid en de waardering van natuur in de Corona tijd. Tegelijkertijd staan het natuurbeleid en de natuurdoelen ook steeds vaker ter discussie in het maatschappelijk debat, bijvoorbeeld in relatie tot de stikstofaanpak, de Europese Natura 2000-doelen en faunabeheer.

Bevolkingsgroei en verstedelijking

De komende 10 jaar worden 120.000 nieuwe woningen gebouwd in Brabant. De woningbouwopgave wordt steeds vaker binnen het bebouwd gebied gezocht (Bevolkingsprognose Brabant 2030). Een juiste inrichting kan zorgen voor minder overlast van water en hitte en biedt tegelijkertijd mogelijkheden om steden en dorpen leefbaarder en gezonder te maken.

Data en digitalisering

Een belangrijke trend is digitalisering en dataficatie. Door meer beleidsmonitoring maar ook door nieuwe data uit vrijwillige waarnemingen, en uit innovatieve technieken als drones, satellietdata en dergelijke komt er steeds meer natuurdata beschikbaar. Voor natuur is er een toenemende behoefte aan goede monitoringsdata, zowel op de verschillende niveaus (landelijk, provinciaal, lokaal) als voor de verschillende beleidsvragen en verantwoordingsvereisten.

Invasieve exoten

Uitheimse soorten zijn planten, dieren of micro-organismen (zoals schimmels) die van nature niet in Brabant voorkomen. Deze soorten hebben zich kunnen verspreiden door toedoen van de mens. Het aantal uitheimse soorten is de afgelopen jaren sterk gestegen en kunnen een bedreiging vormen voor de biodiversiteit.

H3 Voorgenomen activiteit en te beschouwen alternatieven

3.1 Algemeen

Het voornemen bestaat uit het actualiseren van het provinciaal beleid op het gebied van natuur en het komen tot een nieuw beleidskader voor de planperiode tot en met 2030. Brabant werkt aan een robuuste, klimaatadaptieve en beleefbare natuur. Het is natuur met een goede biodiversiteit, die elke Brabander verwelkomt en waar Brabanders graag aan bijdragen en die verder gaat dan natuurgebieden (natuur dichtbij in stad en platteland). Met het beleidskader wordt invulling gegeven aan de wettelijke taken van de provincie op het gebied van natuur. Dat deel ligt vast en staat niet ter discussie. Daarnaast kan de provincie ook zelf bepalen welke taken zij wil aanpakken en in het op te stellen beleidskader nog nader moeten worden ingevuld.

Wettelijke taken en beleid

In het Natuurpact zijn de ambities met betrekking tot ontwikkeling en beheer van natuur in Nederland vastgelegd voor de periode tot en met 2027. De realisatie van deze ambities en de beleidsinvulling is gedecentraliseerd naar de provincies. De provincie heeft de wettelijke taak de natuur te beschermen. De basis hiervoor bieden de Wet natuurbescherming en de Wet stikstofreductie en natuurverbetering. De provincie neemt maatregelen om de soortenrijkdom te behouden en natuurbeheer te stimuleren. Zo geeft zij uitvoering aan de Wet natuurbescherming en de Wet stikstofreductie en natuurverbetering in Brabant en stelt zij beheerplannen vast voor de Natura 2000-gebieden met beheer- en herstelmaatregelen voor de leefomgeving van zeldzame plant- en diersoorten. Conform deze wetgeving zal elke provincie binnen 2 jaar een zogenaamd gebiedsplan moeten voorleggen aan het Rijk. Ook werkt de provincie aan het terugdringen van en neemt zij maatregelen tegen de achteruitgang van biodiversiteit. De provincie verwelkomt activiteiten in groene gebieden zolang die in verhouding staan tot wat de natuur aan kan. De provincie is veelal het bevoegd gezag voor de vergunningverlening, toezicht en handhaving (VTH) op de Wet natuurbescherming.

In 2021 is het landelijke 'Programma Natuur' gestart als onderdeel van de structurele stikstofaanpak. Hierin werken overheden, natuurbeheerders en particuliere en agrarische grondeigenaren samen aan versnelling en intensivering van het herstel van de stikstofgevoelige Natura 2000-gebieden. De plannen omvatten onder meer het versterken en verbeteren van natuurgebieden, het op orde brengen van water- en bodemsysteem in de zones rondom de stikstofgevoelige Natura 2000-gebieden, het omvormen van bos en het aanleggen van nieuw bos, hogere vergoedingen voor natuurbeheer en het stimuleren van natuurinclusieve landbouw in zones rondom natuurgebieden.

In de Interim omgevingsverordening staan alle regels voor natuurbescherming in Brabant. Zowel voor Natura 2000-gebieden als in het wild levende dieren en bossen of andere houtopstanden. In de Interim omgevingsverordening zijn stikstofemissie-eisen opgenomen voor nieuwe en bestaande veehouderijstallen met als doel de stikstofdepositie op Brabantse Natura 2000-gebieden vanuit veehouderijstallen te verlagen. Veehouders moeten voor

nieuwe stallen direct aan de emissie-eisen voldoen en voor bestaande verouderde stallen op 1 januari 2024. Of veehouders aan de emissie-eisen voldoen wordt beoordeeld bij vergunningverlening, toezicht en handhaving.

Bestuurlijke afspraken

Ook vanuit het bestuursakkoord 'Samen, Slagvaardig en Slim' (mei 2020) en het addendum op het bestuursakkoord 'Samen bouwen aan de kwaliteit van Brabant' (juli 2021) zijn er doelen voor natuur gesteld. Deze zijn gericht op de verdere ontwikkeling van de relatie tussen stad en platteland, de verdere ontwikkeling van het natuurnetwerk met ruimte voor economische groei, het verbinden van natuur voor mensen met economie en ondernemerschap en het ontwikkelen en beheren van natuur en landschap waarbij wordt aangesloten bij initiatieven van anderen. Hieraan wordt invulling gegeven door onder andere:

- uitvoering te geven aan de provinciale bossenstrategie - binnen de financiële mogelijkheden - door middel van revitalisering van bestaande bossen en aanplant van nieuw bos, zowel binnen als buiten het Brabantse natuurnetwerk (13.000 ha bos in 2030);
- prioriteit te geven aan het herstel van Natura 2000-gebieden en daarmee ook een bijdrage te leveren aan de Brabantse Ontwikkelaanpak Stikstof (BOS) waar ingezet wordt op vermindering van de stikstofneerslag en verbetering van de natuur om zo economische ontwikkeling weer mogelijk te maken;
- de versnelling uit te voeren die in gang is gezet voor aankoop van gebieden ten behoeve van het NNB;
- door te gaan met de wettelijke 'ontsnipperingsopgave' bij het provinciale (vaar)wegennet zodat dieren via buizen en tunnels tussen de natuurgebieden kunnen verplaatsen;
- bermen en akkerranden te benutten voor het versterken van de biodiversiteit;
- duurzaam bodemgebruik te bevorderen door bewustzijn te creëren en de toepassing van bodemverbeteringsmaatregelen en/of methoden te stimuleren;
- door continuering van de inzet om de luchtkwaliteit in Brabant voortdurend te verbeteren en de geluid-, geur- en lichthinder te verminderen;
- door het beleidskader 'Vrije Tijd' in te zetten om voldoende voorzieningen voor ondernemerschap te creëren;
- door vergunningverlening, toezicht en handhaving;
- door in te blijven zetten op de uitvoering van trajecten binnen de gebiedsgerichte aanpak;
- door extra investeringen in natuur, zoals in de aanleg van faunapassages en het verbeteren van de leefomgeving voor weide- en akkervogels.

**Samen, Slagvaardig en Slim: Ons Brabant
Bestuursakkoord 2020 - 2023**

In 2022 loopt het huidige beleidskader Brabant Uitnodigend Groen (BrUG) af. In het nieuwe beleidskader gaan we voor een Brabantse natuur die robuust, klimaatadaptief en beleefbaar is. Natuur levert zo een belangrijke bijdrage aan onze leefomgeving. We maken slimme combinaties die opgaven op het gebied van natuur, klimaat, ruimte, landbouw en vrijetijdseconomie aan elkaar koppelen. In het nieuwe beleidskader stellen we onszelf haalbare doelen die passen bij het nieuwe financieel meerjarenperspectief zoals uitgewerkt in dit akkoord. Fasering van ambities is daarbij een optie. We geven prioriteit aan Natura 2000-gebieden, om zo actief de verbinding te leggen met onze stikstofaanpak waardoor de natuuraanpak ook positief bijdraagt aan de stikstofopgave.

Van bestaand naar nieuw beleid

Het hoofddoel van de nota BrUG is natuur en landschap te beschermen en ten goede te laten komen aan alle Brabanders. Vier pijlers vormen de kern van de nota:

1. Realiseren van een robuust netwerk van natuurgebieden, inclusief verbindingen tussen die gebieden;
2. Behoud van biodiversiteit Brabantbreed, van stad tot land;
3. Een Brabants mozaïek van landschappen met regionale identiteiten gericht op een goed leef- en vestigingsklimaat;
4. Verankering van natuur en landschap in de samenleving, in samenhang met economische, sociale en culturele ontwikkelingen in een ruimtelijke context.

Het bestaande beleid wordt op dit moment (tussentijds) geëvalueerd en de resultaten worden gebruikt voor de uitwerking van het nieuwe beleidskader. Bestaand beleid dat succesvol is, wordt doorgezet en er worden nieuwe beleidscomponenten en samenwerkingsstrategieën voorgesteld. Overwogen kan worden om in dat streven andere keuzes te maken of een stap verder te gaan dan de formele wettelijke taken en ambities. En in te spelen op bewegingen en ontwikkelingen in de samenleving. De provincie wil vanuit zijn verantwoordelijkheid in samenwerking met andere overheden en de diverse maatschappelijke partners en bedrijven werken aan de doelen van het natuurbeleid en zo het speelveld afbakenen en de juiste keuzerichtingen vinden.

Hierbij spelen onder meer de volgende zaken een rol:

- Wat zijn de doelen? Welk pakket van maatregelen (scenario) kan worden ingezet om deze doelen te bereiken?;
- Wat staat vast en wat niet? Waar willen we het over hebben met onze partners en waarover met de samenleving?;
- Welke rol wil en kan de provincie oppakken? We willen samen met stakeholders de vraagstukken oplossen, maar welke rol kiest de provincie om doelen gerealiseerd te krijgen en welke instrumenten zet ze in?;
- Hoe breed en integraal wordt het natuurbeleid opgepakt en ingevuld? Wanneer leggen we de focus op sectorale natuuropgaven en wanneer op de bredere integrale opgaven?.

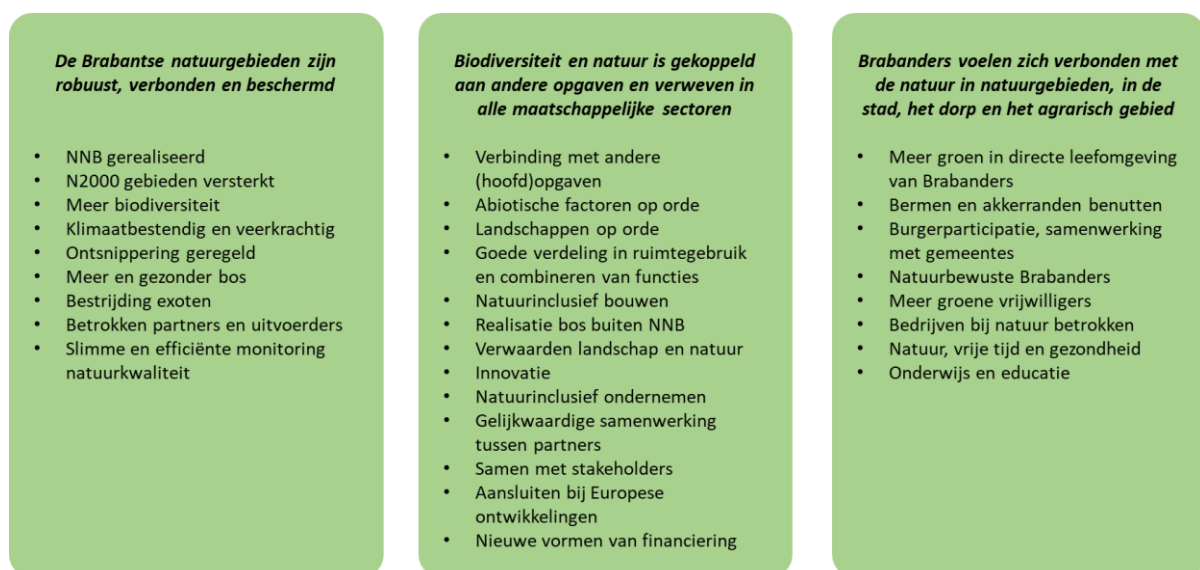
Doel van het plan-MER is om het milieu- en maatschappelijk rendement van nieuwe kaders en sturingsinstrumenten te beschrijven. Sommige processen zijn traag en moeilijk te veranderen. Andere zaken leiden sneller tot resultaat. Beschikbare middelen en de relatie

met andere beleidskaders zijn daarbij mede bepalend. Soms zullen andere functies moeten wijken om natuurdoelen te realiseren.

3.2 Voorgenomen activiteit: Beleidskader Natuur 2030

Als provincie werken we richting 2030 door aan een natuur die een goede biodiversiteit heeft, elke Brabander verwelkomt en waar Brabanders graag aan bijdragen en verder gaat dan alleen de natuurgebieden (natuur dichtbij in stad en platteland). Natuur levert zo een belangrijke bijdrage aan onze leefomgeving. In onderstaand schema is de voorgenomen koers weergegeven in drie “blokken”:

- het eerste blok heeft betrekking op de versterking van de biodiversiteit en het op orde brengen van het Brabantse natuurnetwerk, zowel kwantitatief als kwalitatief;
- het tweede blok gaat over het werken aan een natuurinclusieve agenda in Brabant door de inzet van andere sectoren en de koppeling met andere opgaven;
- het derde blok is gericht op de versterking van de verbondenheid van Brabanders met de natuur.



Koers richting 2030

Per blok is hieronder een vooruitblik naar 2030 omschreven en is een overzicht gegeven van de doelen en ambities die we gaan meenemen in de ontwikkeling van het nieuwe beleidskader en waarover we het gesprek willen voeren met onze partners en de samenleving.

De omvang en invulling van deze ambities en de manier waarop de doelen gerealiseerd kunnen worden is daarbij een belangrijk onderwerp van gesprek. De ambities zijn hoog. We willen er alles aan doen om de natuur in Brabant te borgen, maar de beschikbare middelen zijn beperkt. Daarom zullen er scherpe keuzes gemaakt moeten worden.

De Brabantse natuurgebieden zijn robuust, verbonden en beschermd

In 2030... is de afname van de biodiversiteit naar een positieve trend omgebogen, is het natuur netwerk gerealiseerd en is de natuur in Brabant klimaatadaptief. In de afgelopen jaren is hard gewerkt aan het verwerven, realiseren en het versterken van de natuur. Dat zetten we door en versnellen we, samen met onze partners en uitvoerders. We geven verdere uitwerking aan de bossenstrategie. We zijn op de hoogte van de ontwikkelingen in de natuur, omdat we beschikking hebben over betrouwbare gegevens van de natuurkwaliteit. Daarnaast zie je natuur steeds meer terug komen buiten de natuurgebieden.

Doelen en ambities:

- *NNB ingericht, beheerd en verbonden*
Binnen de provincie ligt 129.000 hectare natuur (kwart van de provincie) en 3000 ha aan ecologische verbindingzones. Migratieknelpunten zijn opgelost. Tussen de natuurgebieden is er sprake van agrarisch natuur en landschapsbeheer (circa 4000 ha) en behoud en herstel van het landschap.
- *Natura 2000 gebieden versterkt*
De doelstellingen van de Vogel- en habitatrichtlijn worden bereikt. Naast het nemen van bronmaatregelen is ook geïnvesteerd in maatregelen in en rondom de Natura 2000-gebieden. De zones rondom de Natura 2000-gebieden zijn in 2030 op orde.
- *Meer en gezonder bos (bossenstrategie)*
Er is 13.000 ha nieuw bos gerealiseerd en 20.000 ha bos gerevitaliseerd.
- *Monitoring natuurkwaliteit*
We monitoren de natuurkwaliteit en maken daarvoor gebruik van slimme en efficiënte dataverzameling in de provincie en landelijk.
- *Ontsnippering*
In 2030 zijn de ontsnipperingsmaatregelen in de provinciale (vaar)wegen gerealiseerd.
- *Bestrijding exoten*
De provincie heeft maatregelen getroffen om invasieve exoten actief te bestrijden of te beheersen.

Biodiversiteit en natuur is gekoppeld aan andere opgaven en verweven in alle maatschappelijke sectoren

In 2030... zijn mede door de noodzakelijke inzet vanuit ander sectoren (landbouw, gezondheid, mobiliteit, energie en milieu, water en bodem en leefomgeving) onze natuurdoelstellingen behaald. We beschouwen natuur in samenhang met andere opgaven en werken samen met maatschappelijke organisaties, overheden, particulieren en inwoners aan een natuurinclusieve maatschappij. Natuur biedt kansen en we zorgen ervoor dat natuur positief bijdraagt aan andere maatschappelijke opgaven zoals de energietransitie en leefbaarheid.

Doelen en ambities:

- *Goede verdeling in ruimtegebruik en combineren van functies*

Er is een goede balans tussen de verschillende functies zoals natuur, water, landbouw, wonen, energie en bedrijventerreinen.

- *Agenda Natuurinclusief*
Biodiversiteit is verweven in alle maatschappelijke doelen, in ons denken en doen als samenleving.
- *Abiotische omgevingskwaliteit in orde*
Er is sprake van schoon en voldoende water, schone lucht en een schone en vitale bodem.
- *Landschappen op orde*
Samen met onze partners en stakeholders werken we aan het behoud en herstel van Brabantse landschappen. Aanleg en beheer van landschapselementen wordt voortgezet. In alle sectoren wordt 'landschapsinclusief' gewerkt en ingericht.
- *Verwaarden van landschap en natuur*
In economische afwegingen telt het belang van natuur en landschap volwaardig mee.
- *Natuurinclusief bouwen*
Voor nieuwbouw en herontwikkelingen is een natuurvriendelijkere inrichting van onze woonomgeving uitgangspunt. Daarnaast gaat het om meer groen en natuur in relatie tot klimaatadaptief bouwen.
- *Innovatie*
Er is ruimte voor durf, experiment en innovatie bij de ontwikkeling en bescherming van de Brabantse natuur.
- *Natuurinclusief ondernemen*
Bedrijven zijn zich bewust worden van de rol die natuur speelt voor hun bedrijf, en nemen op basis daarvan natuur mee in hun bedrijfsvoering en beschouwen het als expliciet onderdeel maken van hun businesscase.
- *Nieuwe financieringsvormen*
We benutten de mogelijkheden van meer private en maatschappelijk financiering voor de bescherming en ontwikkeling van natuur. We ontwikkelen nieuwe verdienmodellen voor natuurbeheer en natuurontwikkeling.
- *Aansluiten bij Europese ontwikkelingen*
We sluiten aan bij Europees beleid zoals de EU green deal, de biodiversiteitsstrategie, de 'boer tot bord strategie' en vergroening Gemeenschappelijk Landbouw Beleid (GLB).

Brabanders voelen zich verbonden met de natuur in natuurgebieden, in de stad, het dorp en het agrarisch gebied

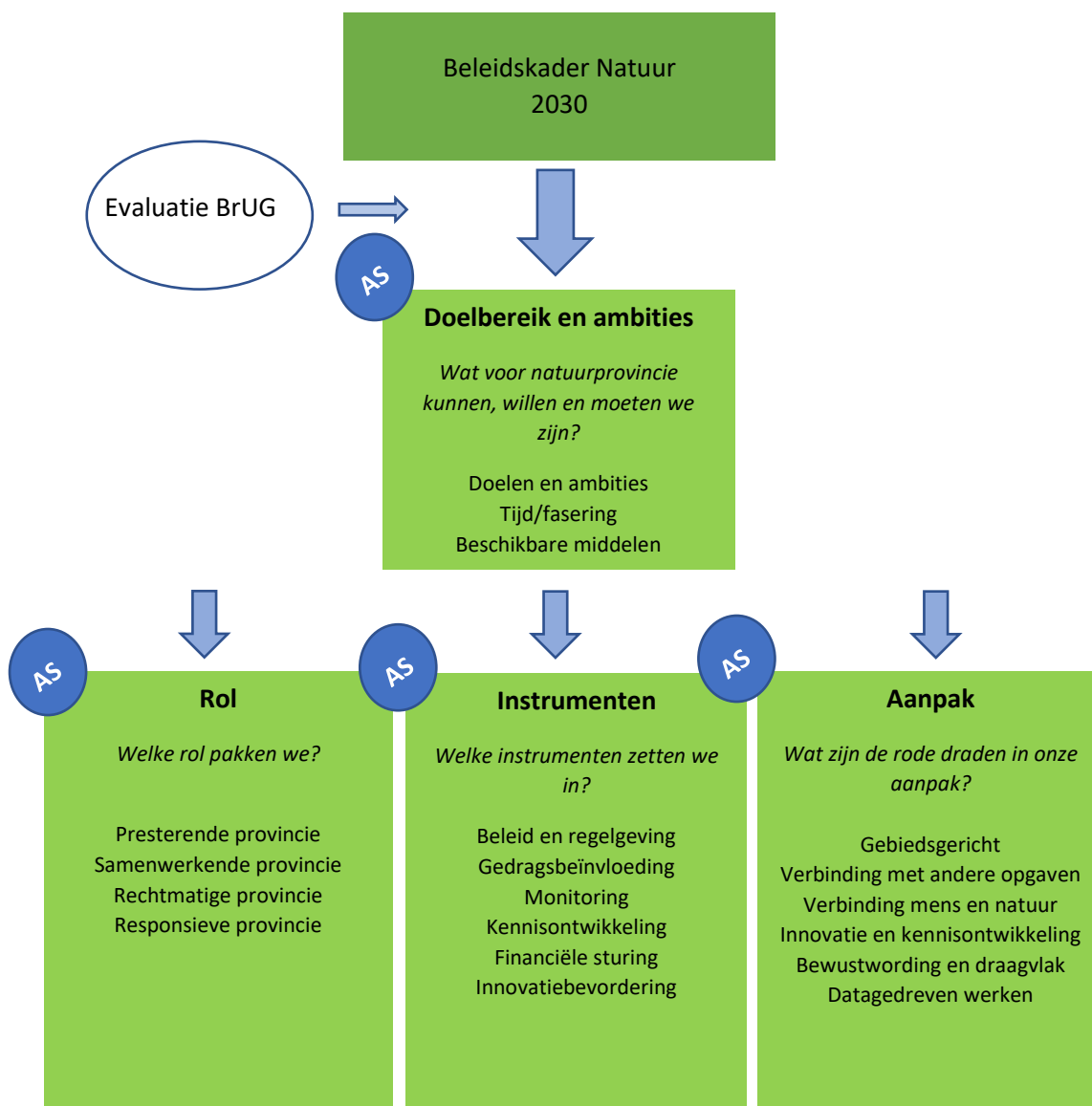
In 2030... voelen Brabanders zich verbonden met de natuur, ook in (de buurt van) hun eigen stad of dorp. Natuur heeft een plek in de wijk, bijvoorbeeld op groene schoolpleinen en in tiny forests waar dieren en planten maar ook Brabanders hun toevlucht kunnen zoeken. De betrokkenheid van Brabanders komt niet alleen door de grote aanwezigheid van natuur in heel Brabant, maar ook doordat we hebben ingespeeld op maatschappelijke trends. We hebben gebruik gemaakt van het momentum rondom natuur door Corona Ook spelen we in op de trend van verduurzaming. Het aantal groene vrijwilligers is toegenomen. Naast inwoners dragen ook bedrijven graag bij aan de Brabantse natuur.

Doelen en ambities:

- *Meer groen in directe leefomgeving van Brabanders*
De provincie ondersteunt inwoners, maatschappelijke organisaties, ondernemers, gemeenten en waterschappen die een bijdrage leveren aan meer groen in de woon- en werkomgeving.
- *Een natuurbewuste Brabander*
De Brabanders zijn zich bewust van dingen die ze zelf kunnen doen om hun omgeving groener te maken, meer natuur te creëren. Brabant Advies onderzoekt hoe de provincie het best kan bijdragen aan een goede maatschappelijke verankering van het natuurbeleid.
- *Meer groene vrijwilligers*
De rol van vrijwilligers, intermediaire organisaties, jeugd, en onderwijs is van belang.
- *Bedrijven bij natuur betrokken*
We zoeken naar innovatieve manieren om bedrijven en ondernemers, ook financieel, te betrekken bij het natuurbeleid.
- *Bermen en akkerranden*
We stimuleren de aanleg van bloemrijke berm- en akkerranden.

3.3 Alternatieven en varianten

In het plan-MER zal een nadere onderbouwing van redelijkerwijs te beschouwen alternatieven en varianten worden opgenomen. Alternatieven zijn dan 'mogelijke manieren om de doelstellingen en ambities te realiseren' of de mogelijkheden te benutten die verschillende beleidsopties bieden. Voor de alternatiefontwikkeling gaan we uit van een aantal met elkaar samenhangende 'assen' waarlangs de alternatieven kunnen worden uitgewerkt.



De verschillende te maken keuzes en beleidsopties per as (doelbereik-rol-instrumenten-aanpak) zijn de basis voor de alternatieven die worden onderzocht. Dit is alleen noodzakelijk als er meerdere mogelijke accenten te geven zijn die variëren in doelbereik en milieurendement (op alle mogelijke effecten).

Mede op basis van de binnenkomende zienswijzen en adviezen op deze NRD zal de bandbreedte aan alternatieven in het plan-MER worden vastgelegd. Financiën kunnen hierin bepalend en beperkend, zijn maar ook de rol die de provincie wil nemen of het rendement van verschillende strategieën en beleidsopties. De op te stellen alternatieven zullen worden vergeleken met het bestaande referentiekader. Dit wordt gevormd door de huidige situatie inclusief de te voorziene autonome ontwikkelingen die voortkomen uit vastgesteld beleid.

De volgende mogelijke alternatieven worden voorzien:

Het nul-alternatief

De huidige situatie en de autonome ontwikkelingen als gevolg van vastgesteld beleid en bestaande wettelijke taken dienen als referentiekader.

Beleidsalternatieven

Alternatieven op basis van verschillende onderscheidende strategieën en doelen (beleidsscenario's en ensembles van geschikte combinaties van doelen) voor de invulling van het Beleidskader Natuur.

Het voorkeursalternatief

Met omgevingsactoren en betrokken partijen is nagedacht over alternatieven door strategieën, doelen en beleidsopties voor het Beleidskader Natuur te verkennen. Samen met de wettelijke taken vormt dat de basis om uit te werken we tot een voorkeursalternatief.

H4 De te onderzoeken milieuaspecten

Binnen dit beleidskader worden keuzes gemaakt die van invloed zijn op natuur en landschap, op economie, landbouw, op de leefomgeving en milieu. Via de plan-m.e.r. procedure wordt het effect van de te maken beleidskeuzes op het milieu zorgvuldig meegenomen in de besluitvorming. Hiertoe worden in het plan-MER meerdere alternatieven (beleidsscenario's) in beeld gebracht die allen realistisch moeten zijn en passen in de actuele maatschappelijke, economische, sociale en politieke context.

In het plan-MER zullen de negatieve en positieve milieueffecten van het initiatief en de verschillende alternatieven daarvoor worden beschreven en beoordeeld. Het detailniveau van het plan-MER sluit aan bij het abstractieniveau van het beleidskader.

Doelbereik	Haalbaarheid	Milieu-effecten
<ul style="list-style-type: none">•realiseren van het Natuurnetwerk Brabant (NNB)•Biodiversiteit waarborgen•Gunstige staat van instandhouding Natura 2000 habitats en soorten•Klimaatrobuust	<ul style="list-style-type: none">•Kosten en betaalbaarheid•Draagvlak•Maatschappelijke baten	<ul style="list-style-type: none">•Natuur•Landschap•Bodem en water•Stikstof•Geluid, Lucht, Lichthinder•Ruimtelijke kwaliteit•Gezondheid•Energieopbrengst•CO2 vermindering

4.1 Referentiesituatie

Als referentiekader voor de effectbeoordeling dient het zogenaamde “nul-alternatief”. Dit is de huidige situatie en autonome ontwikkeling bij ongewijzigd beleid. Deze referentie zal dus als eerste worden beschreven in het plan-MER. Om een zuivere en toetsbare effectbeoordeling uit te kunnen voeren, bestaan de autonome ontwikkelingen in principe alleen uit die ontwikkelingen die voortkomen uit concreet eerder vastgesteld beleid (internationaal, nationaal, provinciaal, lokaal). Om eenduidig te blijven en een vergelijking van alternatieven mogelijk te maken wordt een toetsjaar voor de effectbepaling gehanteerd. Voorgesteld wordt te kiezen voor 2030 als toetsjaar (het laatste jaar van de planperiode) met een doorkijk naar de langere termijn.

De focus in de milieubeoordeling ligt op het al dan niet kunnen bijdragen van het nieuwe (gewijzigde) beleid aan bekende milieudoelen vanuit Europa, rijk, provincie, waterschappen en gemeenten. Het gaat om het signaleren van mogelijke effecten in de vorm van kansen en risico's en toetsing aan de ambities die onder meer de provincie Noord-Brabant stelt aan de milieukwaliteit, de ruimtelijke kwaliteit en de biodiversiteit. In deze NRD doen wij een voorstel voor een toepasbaar beoordelingskader. Wij dagen eenieder uit hierop te reageren en het kader te optimaliseren of eventueel te verbreden op nog ontbrekende milieuthema's.

In de effectbepaling in het MER zullen, omwille van de volledigheid en de integrale afweging ook andere effecten (niet-milieueffecten) zoals effecten op ruimtelijke ordening (wonen en werken), de effecten op recreatie en toerisme en de effecten op de economie (duurzame economie), worden meegenomen. De uiteindelijke keuzes in het Beleidskader Natuur worden uiteraard bepaald door een brede afweging. Primair doel van het MER blijft het milieuaspect (in alle opzichten) volledig in de besluitvorming in te brengen.

4.2 Plan- en studiegebied

Het beleidskader richt zich op de gehele provincie Noord-Brabant. Indien milieueffecten optreden in gebieden die de landsgrenzen en provinciale grenzen overschrijden worden die effecten in het Plan-MER op het passende abstractieniveau meegenomen, aangeduid en beschreven.

4.3 Effectbeoordeling

De effecten worden per milieuaspect beschreven aan de hand van beoordelingscriteria. Hierna wordt per milieuaspect op hoofdlijnen aangegeven welke criteria we voorstellen te gaan gebruiken. Uitgangspunt is dat wettelijke taken gerealiseerd worden en wettelijke normen gehaald worden. In het plan-MER worden zowel de positieve (kansen/potenties) als de negatieve effecten (risico's/ aandachtspunten) van het gewijzigde beleid kwalitatief in beeld gebracht en beschreven. De effectscores worden samengevat in een tabel. Per thema/aspect wordt per criterium inzicht gegeven in de bijdrage/effecten van het beleid aan het betreffende thema/ aspect.

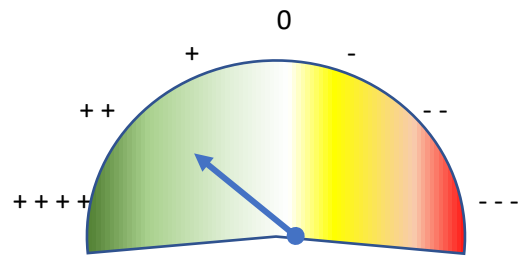
Aangegeven zal worden wat de grootte van het effect is en of de effecten tijdelijk of permanent, omkeerbaar of onomkeerbaar, op korte of op lange termijn spelen en of cumulatie van effecten optreedt. Zowel de positieve als (eventuele) negatieve effecten worden aangegeven. Voorts zal per onderdeel worden aangegeven welke mitigerende en/of compenserende maatregelen mogelijk zijn.

Per milieuaspect wordt een aantal concrete criteria geformuleerd op basis waarvan de effecten worden beschreven en beoordeeld. Doelstelling hiervan is het plan-MER toe te spitsen op de effecten die essentieel zijn voor de besluitvorming en aansluiten bij het abstractieniveau van het plan. Indien uit inspraak blijkt dat er nog andere dan genoemde effecten van belang zijn zullen deze, mits relevant, in het plan-MER eveneens aan de orde komen. Bij het bepalen van het onderscheid tussen relevante en matig relevante effecten spelen vooral de volgende karakteristieken een rol:

- De omvang en ernst van het effect;
- de duur van het effect;
- de effectiviteit van het effect;
- en de (on)omkeerbaarheid van het effect.

De beoordeling zal gevisualiseerd worden via een indeling in 7 klassen:

Kwalitatieve score	Betekenis
+++	Zeer positieve bijdrage/effecten
++	Positieve bijdrage/effecten
+	Licht positieve bijdrage/effecten
0	Neutrale effecten
-	Licht negatieve bijdrage/effecten
--	Negatieve bijdrage/effecten
---	Zeer negatieve bijdrage/effecten



H5 Beleidskader

5.1 EU-beleid

- Vogel en Habitatrichtlijn;
- Kaderrichtlijn Water;
- Nitraatrichtlijn;
- Verdrag van Malta;
- Gemeenschappelijk landbouwbeleid.

5.2 Rijksbeleid

- De Wet natuurbescherming;
- Wet stikstofreductie en natuurherstel;
- Landelijk Programma Natuur;
- Klimaatakkoord 2019;
- Deltaprogramma Ruimtelijke Adaptatie;
- Plattelandsontwikkelingsprogramma 2014-2020;
- Visie Landbouw, Natuur en Voedsel: Waardevol en Verbonden 2018;
- Nationale Omgevingsvisie (NOVI);
- Deltaplan Hogere zandgronden en Zoetwatervoorziening Rivierengebied;
- De Wet Milieubeheer;
- De Wet geluidhinder;
- Het nationaal energieakkoord;
- Het Schone Lucht Akkoord.

5.3 Provinciaal beleid

- De Brabantse Omgevingsvisie;
- De Interim Omgevingsverordening.
- De integrale provinciale Natuur en Landschapsvisie 2012-2022 (BrUG);
- Regionaal Programma Water en Bodem;
- Beleidskader Landbouw en Voedsel;
- Beleidskader Economie: Op weg naar 2030;
- Beleidskader Gezondheid;
- Beleidskader Milieu;
- Beleidskader Levendig Brabant;
- De beheerplannen voor de Natura 2000 gebieden in Brabant;
- Het Stikstofconvenant Brabantse Natura 2000 gebieden;
- De Duurzaamheidsbalans van Brabant 2018;
- De Energieagenda voor Noord-Brabant 2019-2030;
- Brabantse bossen Strategie (2020).

5.4 Gemeentelijk beleid en waterschappen

Bij de beschrijving van het waterschaps- en gemeentelijk beleid zal in het plan-MER voor zover relevant voor dit plan ingegaan worden op beleid ten aanzien van natuur en landschap.

5.5 Betrokken partijen en instanties

Initiatiefnemer en bevoegd gezag

Initiatiefnemer voor het beleidskader is de Provincie Noord-Brabant (GS). De provincie is tevens bevoegd gezag (PS). Het bevoegd gezag zal het initiatief bekend maken middels een publicatie van de NRD. Ook organiseert zij de inspraakmogelijkheden, geeft advies over de inhoud van het MER, beoordeelt het MER en vraagt advies aan de Commissie voor de m.e.r. en Brabant Advies.

Overheden

Betrokken zijn de Nederlandse Rijksoverheden, De Brabantse waterschappen, Rijkswaterstaat, de Brabantse gemeenten en de Belgische overheid.

Partners

- Commissie voor de milieueffectenrapportage
- Brabant Advies
- Wettelijke Adviseurs
- Insprekers en belangenorganisaties

H6 De procedure

Openbare kennisgeving

Het bevoegde gezag geeft openbaar kennis van het voornemen om een (gecombineerd) m.e.r.-plichtig besluit voor te bereiden. Daarin staat dat stukken ter inzage worden gelegd, waar en wanneer dit gebeurt, dat er gelegenheid is zienswijzen in te dienen, aan wie, op welke wijze en binnen welke termijn. Ook wordt vermeld dat de Commissie voor de milieueffectrapportage (Commissie m.e.r.) en Brabant Advies om advies zullen worden gevraagd over de voorbereiding van het plan. Tevens worden belanghebbenden en belangstellenden uitgenodigd te reageren.

Raadpleging adviseurs en betrokken bestuursorganen over reikwijdte en detailniveau

Het bevoegd gezag raadpleegt de adviseurs en de overheidsorganen die bij de voorbereiding van het plan moeten worden betrokken over de reikwijdte en het detailniveau van het plan-MER. Het raadplegen van de Commissie m.e.r. is niet verplicht, maar wordt vrijwillig gedaan om zodoende een onafhankelijk advies op de inhoud van het op te stellen MER te hebben. Raadpleging gebeurt door de nu voorliggende NRD waarin de reikwijdte en het detailniveau van het op te stellen plan-MER wordt beschreven, naar de adviseurs, betrokken bestuursorganen en de Commissie m.e.r. en Brabant Advies te verzenden.

Vaststellen reikwijdte en detailniveau van het MER

Hoewel niet verplicht ligt het voor de hand om de definitieve reikwijdte en detailniveau voor het op te stellen plan-MER vast te stellen door Gedeputeerde Staten. Daarbij zullen de ingekomen zienswijzen, het advies van de betrokken overheidsorganen en het advies van de Commissie m.e.r. en Brabant Advies worden meegenomen.

Opstellen plan-MER

De eisen waaraan het MER moet voldoen zijn beschreven in artikel 7.7 en artikel 7.23, eerste lid van de Wet Milieubeheer (en uiteraard de vastgestelde reikwijdte en detailniveau). Samengevat moet het plan-MER in elk geval bevatten/ beschrijven:

- het doel van het project;
- een beschrijving van het project en de 'redelijkerwijs in beschouwing te nemen' alternatieven, zowel (bijvoorbeeld) qua ligging als qua uitvoeringswijze;
- welke programma's er eerder voor deze activiteit zijn vastgesteld en welke alternatieven daarin waren opgenomen (Beleidskader);
- voor welk(e) besluit(en) het MER wordt gemaakt en welke besluiten met betrekking tot het project al aan het plan-MER vooraf zijn gegaan;
- een beschrijving van de 'huidige situatie en de autonome ontwikkeling' in het plangebied;
- welke gevolgen het project en de alternatieven hebben voor het milieu en een motivering van de manier waarop deze gevolgen zijn bepaald en beschreven en een vergelijking van die gevolgen met de 'autonome ontwikkeling';

- de inzet van effect beperkende c.q. mitigerende maatregelen en compenserende maatregelen;
- leemten in kennis;
- aanzet tot een evaluatieprogramma;
- een publiekssamenvatting.

Het opstellen van het MER kan na een aanbestedingstraject deels parallel lopen aan het opstellen en afronden van het moederbesluit en na de zomer 2021 starten. In het MER kunnen meerdere beleidsalternatieven worden beschouwd, waarvan de milieueffecten op beleidsniveau kunnen worden vergeleken. Zo kan worden toegewerkt naar een Voorkeursalternatief dat de basis is voor het beleidskader.

Openbaar maken van het MER en raadpleging Commissie m.e.r. en Brabant Advies

Het MER wordt ter inzage gelegd en voor advies verzonden aan de Commissie m.e.r. en Brabant Advies. De ter inzagelegging gebeurt in principe gelijktijdig met de ter inzagelegging van het ontwerpplan.

- **Zienswijzen indienen**

Iedereen kan zienswijzen indienen op het MER en het ontwerpplan.

- **Advies Commissie m.e.r.**

De Commissie m.e.r. geeft eveneens een advies op de inhoud van het plan-MER (toetsingsadvies) waarbij zij de ingekomen zienswijzen betreft. Eventueel geeft het advies van de Commissie m.e.r. aanleiding tot het wijzigen van het MER of het maken van een aanvulling op het MER.

Vaststellen plan inclusief motivering

Het bevoegd gezag stelt het definitieve plan vast en geeft daarbij aan hoe rekening is gehouden met de in het MER beschreven milieugevolgen en wat de overwegingen zijn met betrekking tot de in het MER beschreven alternatieven, de zienswijzen en het advies van de Commissie m.e.r. en Brabant Advies.

Evaluatie

Monitoring en evaluatie van deze gegevens moet te zijner tijd uitwijzen of de daadwerkelijke milieugevolgen overeenkomen met de in het MER beschreven gevolgen. In het MER zal een aanzet worden gegeven voor dit evaluatieprogramma.