



Zandwinning Kremer, Sellingen

Zandwinning Kremer, Sellingen
20-117 Schetsontwerp
Voorjaar 2021

LAOS
LANDSCHAPS
ARCHITECTUUR

Kerklaan 30, Haren
Postbus 6070
9702 HB Groningen
050 5278218
contact@laoslandschap.nl
www.laoslandschap.nl

Kremer Zand en Grind
Dhr. C.A. Kremer
Postbus 1002
7801 BA Emmen

Inhoud

ANALYSE	7
PROGRAMMA VAN EISEN& WENSEN	27
SCHETSONTWERP	31

Inleiding

Zandwinning Kremer Zand en Grind wint al ruim 25 jaar zand uit de zandwinplassen bij Sellingerbeetse. In de afgelopen jaren heeft het bedrijf plannen gemaakt voor grote ontwikkelingen in, rond en nabij hun zandwinplassen en werkterreinen. Momenteel wordt er een zonnepark gerealiseerd op de zuidplas. Een uitbreiding van de plas in het zoekgebied, een verplaatsing van de installaties, en de aanleg van een leidingtracé zal plaatsvinden. In deze ontwikkelingen hecht Kremer veel waarde aan het netjes achter laten van de omgeving. Met het strategisch thema "Waar ook de natuur wint" laten ze zien dat ze aandacht willen besteden aan de natuurwaarden.

Opgave

De opgave kan worden onderverdeeld in drie onderdelen.

1. Het maken van een landschappelijk schetsplan voor de uitbreiding van de zandwinning, in samenspraak met de opdrachtgever, de werkgroep en de belanghebbenden en de omwonenden.
2. Het maken van een schetsontwerp voor de inpassing van de leiding vanaf de zandwinning naar de nieuwe installatie.
3. Het maken van een schetsontwerp voor de terreininpassing en inrichting voor de nieuwe installatie en de kantoren, in samenspraak met de opdrachtgever, de werkgroep en in het bijzonder de architect.

Dit boekwerk is een uitwerking van de eerste van de drie onderdelen.

ANALYSE

Huidige situatie

Noordplas



Zuidplas



Omgeving



Ligging en context plangebied



Jipsingboermussel

Luchtfoto met plangebied

Bodem en geomorfologie

De vele kleuren op de bodemkaart laten zien dat de ondergrond door de tijd heen op verschillende manieren is ontstaan. Gedurende het ontstaan van het landschap is de ondergrond ontstaan. Aan de west- en oostzijde heeft een beekdal zich door het lager gelegen deel van de dekzandlaagte geslagen. Rond het beekdal zijn voornamelijk afzettingen van de beek in de bodem te vinden. Het centraal gelegen deel is een plak van podzol dat over de vlakte van dekzand is gelegd. De verklaring voor de huidige bodemtypen is veelal de grootschalige ontginningen.

Op de geomorfologische kaart is te zien dat er een aantal veentjes en plassen zijn, die niet zijn toegedekt door dekzand.

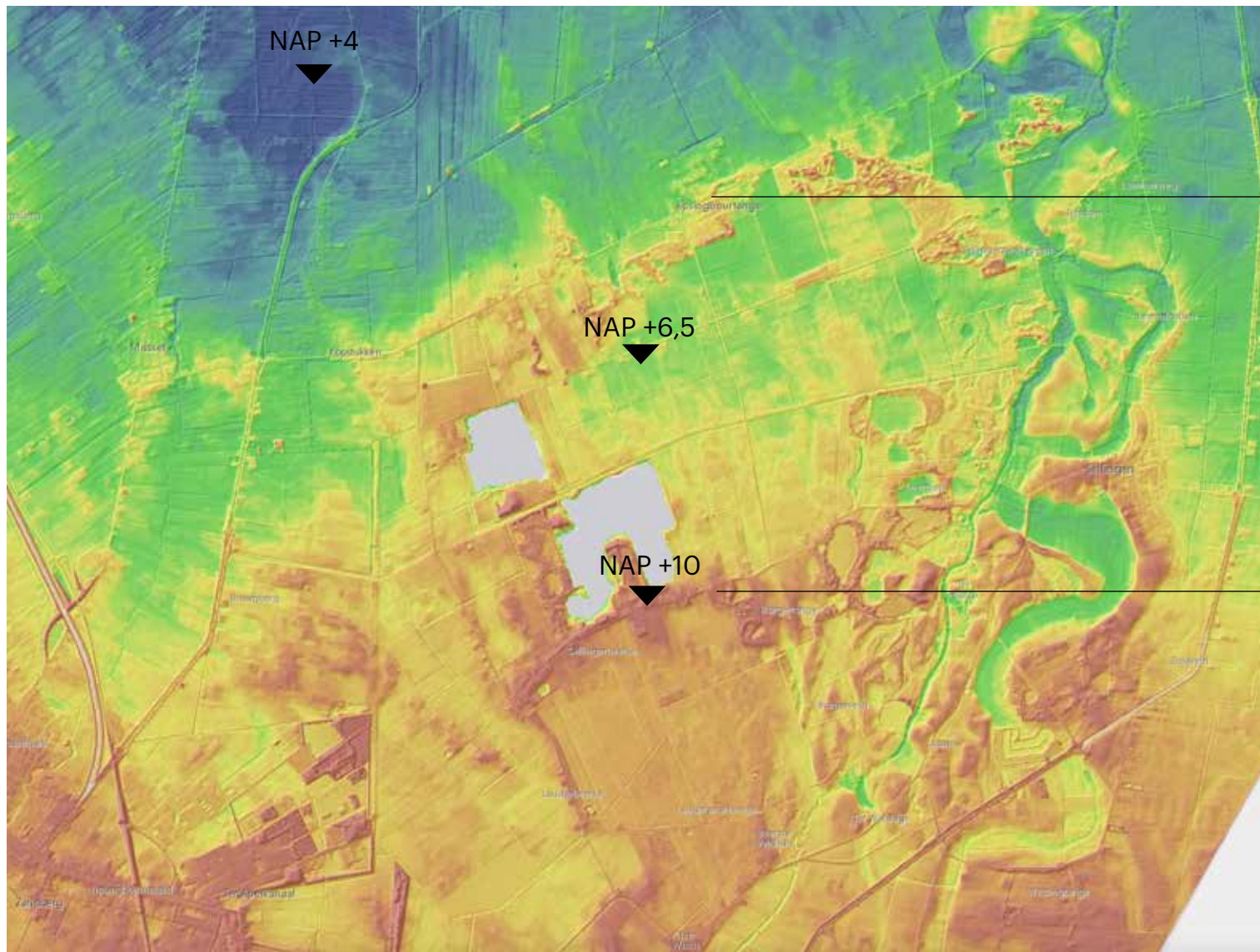


Bodemkaart met plangebied



Geomorfologische kaart met plangebied

Hoogte



Tange(zandrug)

Jipserboertange

Borgertange

Hoogtekaart omgeving zandwinning

Historische ontwikkeling



1821 - woeste gronden bepalen het landschap van Westerwolde. Twee zandruggen worden omringd door het Bourtangermoeras.



1851 - oostwaarts opstrekking van veenontginning, onontgonnen heidevelden en esdorpen bewoning langs de Ruiten Aa.



1921 - veenontginning en heideveldontginning heeft in snel tempo plaats gevonden.



1981 - de heidevelden zijn compleet ontgonnen en ruilverkaveling heeft schaalvergroting in gang gezet.

Landschapstypen

VEENONTGINNINGSLANDSCHAP

HEIDEONTGINNINGSLANDSCHAP

ESDORPENLANDSCHAP



Het plangebied ligt in het heideontginningslandschap op een unieke plek. Bijna op steenworp afstand liggen het esdorpenslandschap en het veenontginningslandschap. Op relatief korte afstand van elkaar zijn drie verschillende landschappen te beleven.

Landschapstypen

VEENONTGINNINGSLANDSCHAP



HEIDEONTGINNINGSLANDSCHAP



ESDORPENLANDSCHAP



Cultuurhistorische elementen



Cultuurhistorische kaart met archeologische vondsten

Landschappelijke structuren

Ontginningsstructuren:

- Kleinschalige besloten openheid en grootschalige openheid.
- Lanen vormen de kamers.
- Weinig variatie van de grootte van de kamers in regelmatig patroon van ruimte.



Begeleidende lanen versterken ontginningsstructuur en maken het herkenbaar.



Kleinschalige openheid met zicht op de bosrand.

Provinciaal beleid

KERNWAARDEN

(Citaat uit de omgevingsvisie provincie Groningen)

Westerwolde

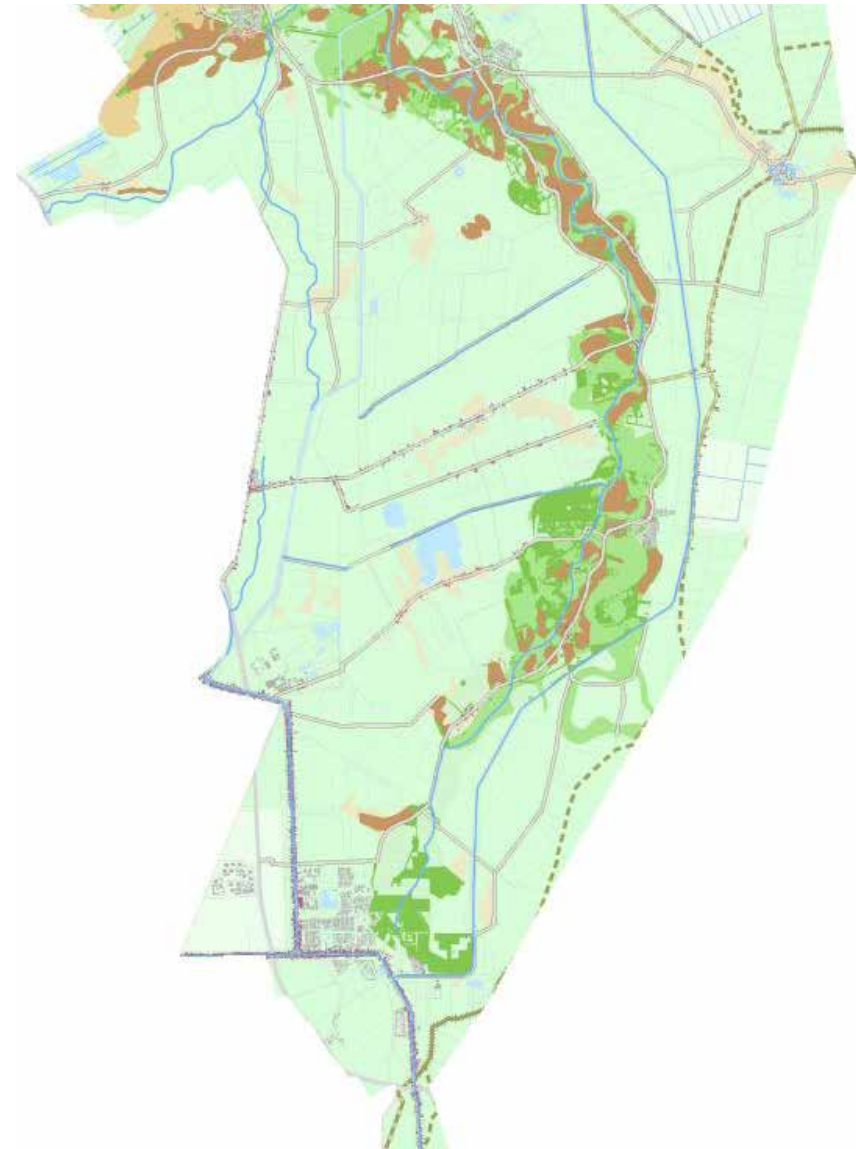
Beschermen en versterken van de kenmerkende landschapsstructuren en het culturele erfgoed dat bijdraagt aan de identiteit en de variëteit van de diverse landschappen in onze provincie. Zandwinning Kremer is gelegen in gemeente en streek Westerwolde.

Omgevingsvisie Provincie Groningen:

Deelgebied Westerwolde bestaat uit een esdorpenlandschap in een langgerekte zone langs de Westerwoldse Aa, de Ruiten Aa en de Mussel Aa, met daaromheen een gebied met een jonger landschap van heideontginningen. Tegen de Duitse grens liggen twee gebieden met een veenkoloniaal landschap.

In dit deelgebied dient in het bijzonder rekening te worden gehouden met:

- *het contrast tussen het kleinschalig besloten esdorpenlandschap en het rationele, open heideontginningslandschap;*
- *de kleinschalige beslotenheid met afwisselend esgehuchten, esdorpen, essen op dekzandkoppen met akkercomplexen, hooilanden in de beekdalen, kleine bosjes en houtwallen;*
- *de esdorpen, die de randen van het beekdal markeren;*
- *de wegen en paden, met hun meanderend verloop;*
- *de bossen op de armste en reliëfrijkste zandgronden;*
- *de verspreide bebouwing in esgehuchten;*
- *het rationeel verkavelde jonge heideontginningslandschap met rechte heideontginningswegen, verspreid liggende agrarische bebouwing en plaatselijk bos.*






Omgevingsvisie Provincie Groningen; deelgebied Westerwolde

Gemeentelijk beleid

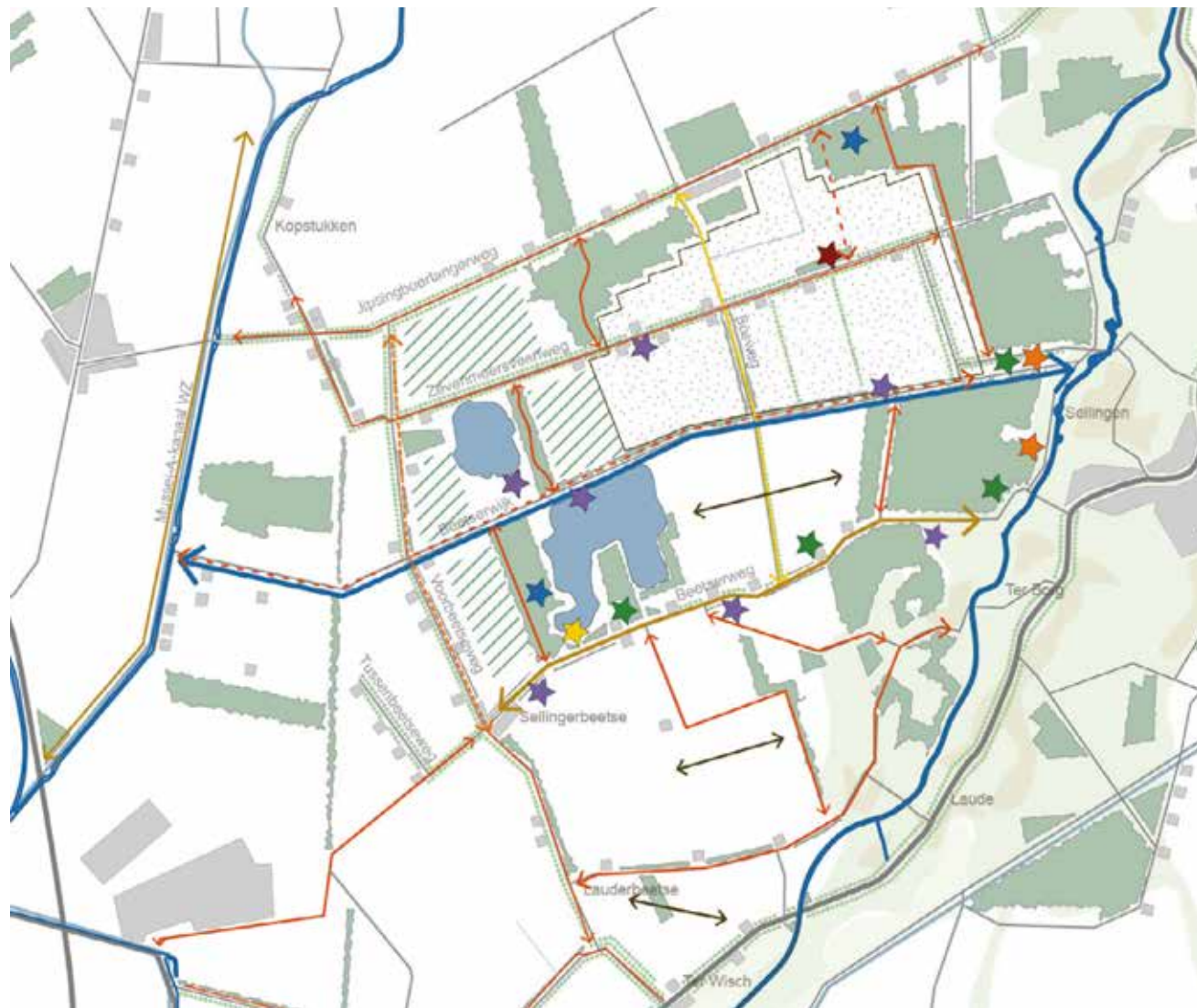
In de gebiedsvisie Sellingerbeetse worden er twee varianten van een eindbeeld gegeven. In een van die twee eindbeelden wordt een schets gemaakt waarin de uitbreiding van de zandwinning is ingepast. Aangezien de ontwikkeling van de zandwinning binnen onze opdracht valt laten wij het alternatieve eindbeeld zonder zandwinning buiten beschouwing. Behoud en ontwikkeling van huidige kwaliteiten, met zandwinning is het streven binnen dit eindbeeld.

Dit houdt in dat we zo min mogelijk aan bestaande kwaliteiten komen en, waar mogelijk, juist de kwaliteiten gaan versterken. De gebiedsvisie vormt de grondslag van de inpassingsplannen.



-  Ruiten As met beekdal
-  Ontginning vanaf de tangen
-  Primaire ontginningsbasis
-  Secundaire ontginningsbasis
-  Voormalig Selingerveen/ Zevenmeersveen
-  Dobbe
-  Landschapskamers
-  Bossen
-  Zicht naar grote open ruimtes
-  Ruimtelijke eenheid
- Topografische ondergrond
-  Bebouwing
-  Topografische ondergrond
-  Waterloop
-  Toponimen

Gemeentelijk beleid



-  Recreatief netwerk gekoppeld aan waardevolle ontginningsstructuur met beplanting
-  Behoud karakteristieke eenheid Zevenmeersveenweg (cultureel erfgoed)
-  'Bufferzone' tussen kleinschalig esdorpenlandschap en ontginningslandschap (bijv. door landbouw)
-  Recreatieve elementen
 - Ven
 - Horeca
 - Kamp De Beetse
 - Strand
 - Camping
- Versterken en ontwikkelen**
-  Potentieel zoekgebied zandwinning
-  Versterken ecologische verbinding bij uitbreiden zandwinning
-  Beetsweg als belangrijke recreatieve drager.
-  Beetserwijk nieuwe vaarverbinding kleine bootjes en recreatieve drager langzaamverkeer
-  Nieuwe kleinschalige recreatieve ontwikkelingen, indicatief aangegeven.
 - Informatiepunt werking zandwinning
-  Nieuwe langzaamverkeersverbindingen en veilige fietsverbinding Voorbeetsweg

Kwaliteiten en waarden uit gebiedsvisie Sellingerbeetse (Arcadis)

Gemeentelijk beleid

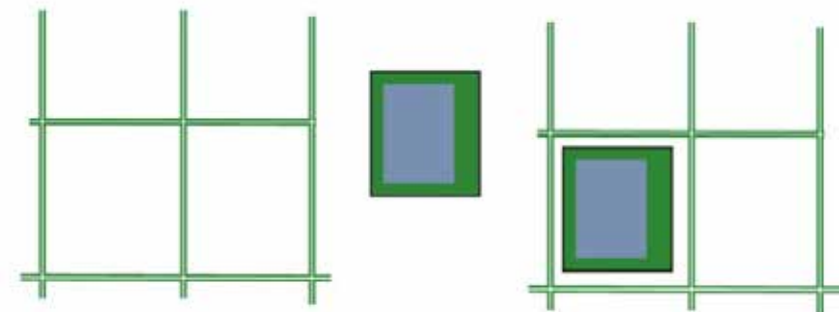
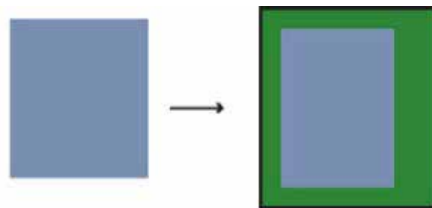
GEBIEDSVISIE SELLINGERBEETSE

(Citaat uit gebiedsvisie ARCADIS):

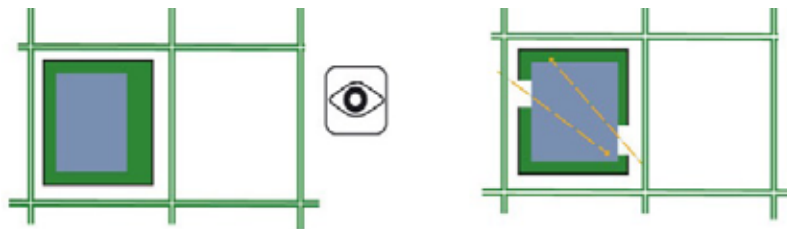
Principes zandwinning in dit landschap

1. Zandwinning moet zorgvuldig worden gezoneerd en ingepast. Nivelleringen/of verklontering tussen verschillende landschapstypen moet voorkomen worden. In het geval van zandwinning zal deze een zekere omvang moeten hebben. Dus niet in kleinschalig (kwetsbaar) gebied met relatief hoge recreatie druk. Het is reëel om te zeggen dat een zandwinplas uiteindelijk grotendeels dichte randen krijgt. Door beperkte financiële middelen/extensief beheer ontstaat opslag van els, wilg, es e.d. Door deze verdichting is het niet wenselijk in grootschalig open gebied.

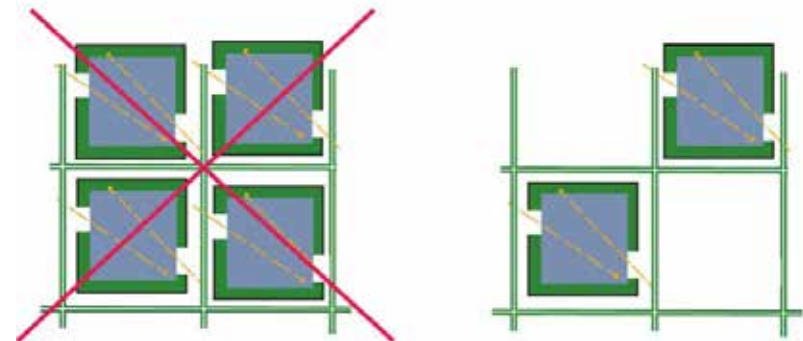
2. Potentieel zoekgebied: heideontginningslandschap buiten de bufferzone. Zandwinning moet aansluiten op de robuuste ruimte in het landschap. Heldere vormgeving binnen de duidelijke carrés/kamers. Dit zorgt voor behoud landschapsstructuur en schaal en beleving karakteristieken; robuuste maten, ruimte, schaakbord motief en behoud contrast met esdorpenlandschap.



3. Doorzicht is gewenst, waarbij zicht op de 'achterwanden' van de kamer zorgen voor behoud beleving van schaal.



4. Om de huidige schaal en karakteristieken van half gesloten landschap te kunnen blijven ervaren is afwisseling tussen open (landbouw) en gesloten (zandwinning met bosranden) nodig. Het is dus niet de bedoeling om alle kavels die als zoekgebied zijn aangegeven te benutten voor zandwinning, maar te zoeken naar een optimale verdeling binnen de aangegeven zoekgebieden. Het opstellen van een faserings- en afwerkingsplan is hierbij noodzakelijk.



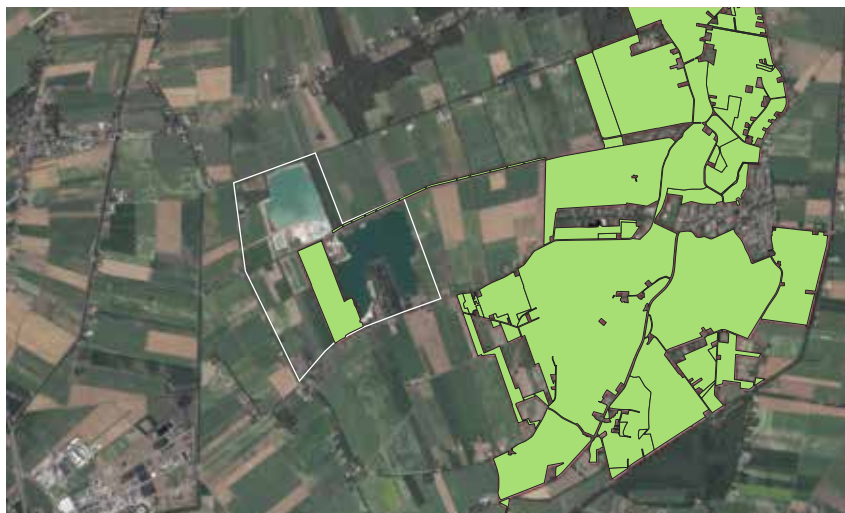
Natuur en beheer

NATUURNETWERK WESTERWOLDE

De provincie Groningen heeft in Westerwolde, langs de Ruiten Aa en Westerwoldse Aa, een gebied van circa 2.500 hectare begrensd als onderdeel van het Natuurnetwerk Nederland.

De inrichting van het natuurnetwerk wordt integraal aangepakt. Naast het verbeteren van de natuur, worden er ook maatregelen getroffen die bijdragen aan een verbetering van het (kwantitatieve en kwalitatieve) waterbeheer, het landschap en van de recreatieve mogelijkheden.

Voor een betere uitwisseling van flora en fauna tussen de Ruiten Aa in Nederland en de Eems in Duitsland worden er ecologische verbindingen aangelegd. In de kaart is te zien dat een onderdeel van het natuurnetwerk zich voornamelijk om de Ruiten Aa vormt.



Natuurnetwerk Westerwolde omgeving zandwinningsplas

NATUURBEHEER

Op de beheerkaart staat de actuele natuursituatie voor het (agrarisch) natuurbeheer. In het Natuurbeheerplan begrenzen en beschrijven provincies de gebieden waar beheerders subsidie kunnen krijgen voor het beheer en de ontwikkeling van natuur, agrarische natuur en landschapselementen.

In de omgeving van de zandwinning is natuur rijkelijk aanwezig in de vorm van oude bossen, lanen, heidevelden, moerassen, beekdalen en vennetjes. Deze natuur is vooral in handen van staatsbosbeheer en in enkele gevallen in privé bezit of van het waterschap. Binnen de natuur is er gepast ruimte voor recreatie.

- Particulier natuurbeheer - binnen natuur op het land
- Beheer door staatsbosbeheer - binnen EHS
- Landschapsbeheer
- Particulier natuurbeheer - binnen EHS



Natuurbeheer

Conclusie

De ontginningsstructuren vormen de ruimtelijke basis van de omgeving en komt tot uitdrukking in de lanen, kamers, bossen en kleinschalige besloten openheid. Beleid en uitvoering zetten verschillende middelen in om deze kwaliteiten uit te lichten, te behouden en te versterken. Daardoor kunnen de gebruikers van dit landschap, het in zijn volledige potentieel beleven.

De opgave van het gebied:

- Voortborduren op de aanwezige ontginningsstructuren.
- Het beschouwen van twee kamers; kleinschalige onregelmatige kamers en grootschalige weidse kamers.
- Aangrijpen op kansen tot versterking natuurwaarden.
- Het bestaande beleid van de verschillende overheden toepassen op de betreffende locatie.
- Aansluiten op de bewonerswensen.

PROGRAMMA VAN EISEN & WENSEN

Programma van eisen

KREMER ZAND EN GRIND

- Bij aanvang van de winning de omgeving al inrichten zodat bij beëindiging van de zandwinning de omgeving zich heeft ontwikkeld.
- Natuurwaarden realiseren
- Verplaatsing van installaties naar industriepark Groningen zuid.
- Tevredenheid bij de bewoners

PROVINCIE EN GEMEENTE

- Aansluiten op gebiedsvisie en omgevingsvisie provincie.

Programma van wensen

BEWONERS

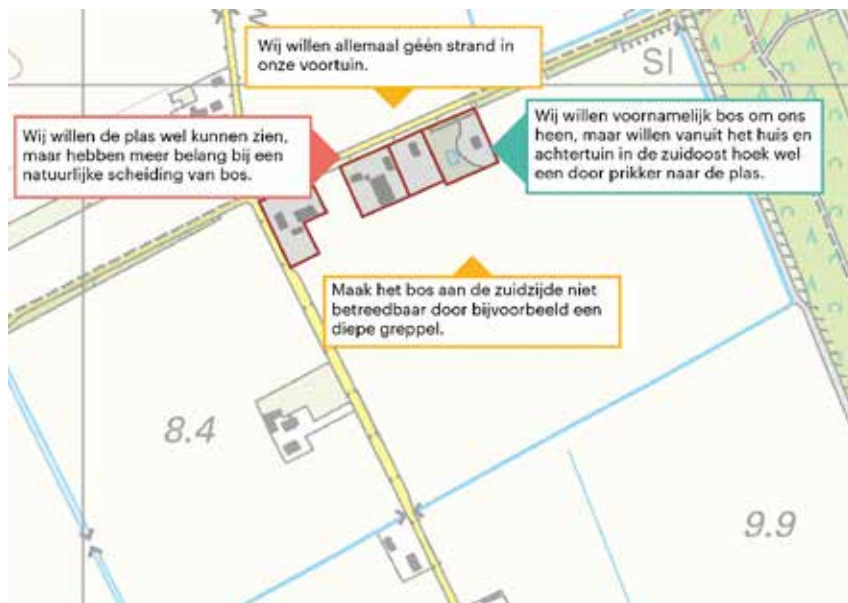
- De oostflank van de noordelijke plas veranderen in rustgebied voor o.a. vogels.
- Leven in een rustige leefomgeving
- Noordelijk bosje ontoegankelijk voor bezoekers
- Een rustgebied vrij van andere gebruikers
- Per bewoner persoonlijke wensen afstemmen voornamelijk betreffend open zicht op de plas of omsloten begroeiing door bos.
- Zwaar vrachtwagentransport verwijderen uit het gebied.

STAATSBOSBEHEER

- Omvangrijk rustgebied geschikt voor (broed)vogels zonder recreanten creëren.
- Aanmoedigen om beheer door particulieren te laten uitvoeren.
- Padennetwerk voor bezoekers van het gebied.
- Opgeruimd gebied zonder (slinger)afval.
- Bosuitbreiding en eventueel het aanleggen van een productiebos.

Bewonerswensen

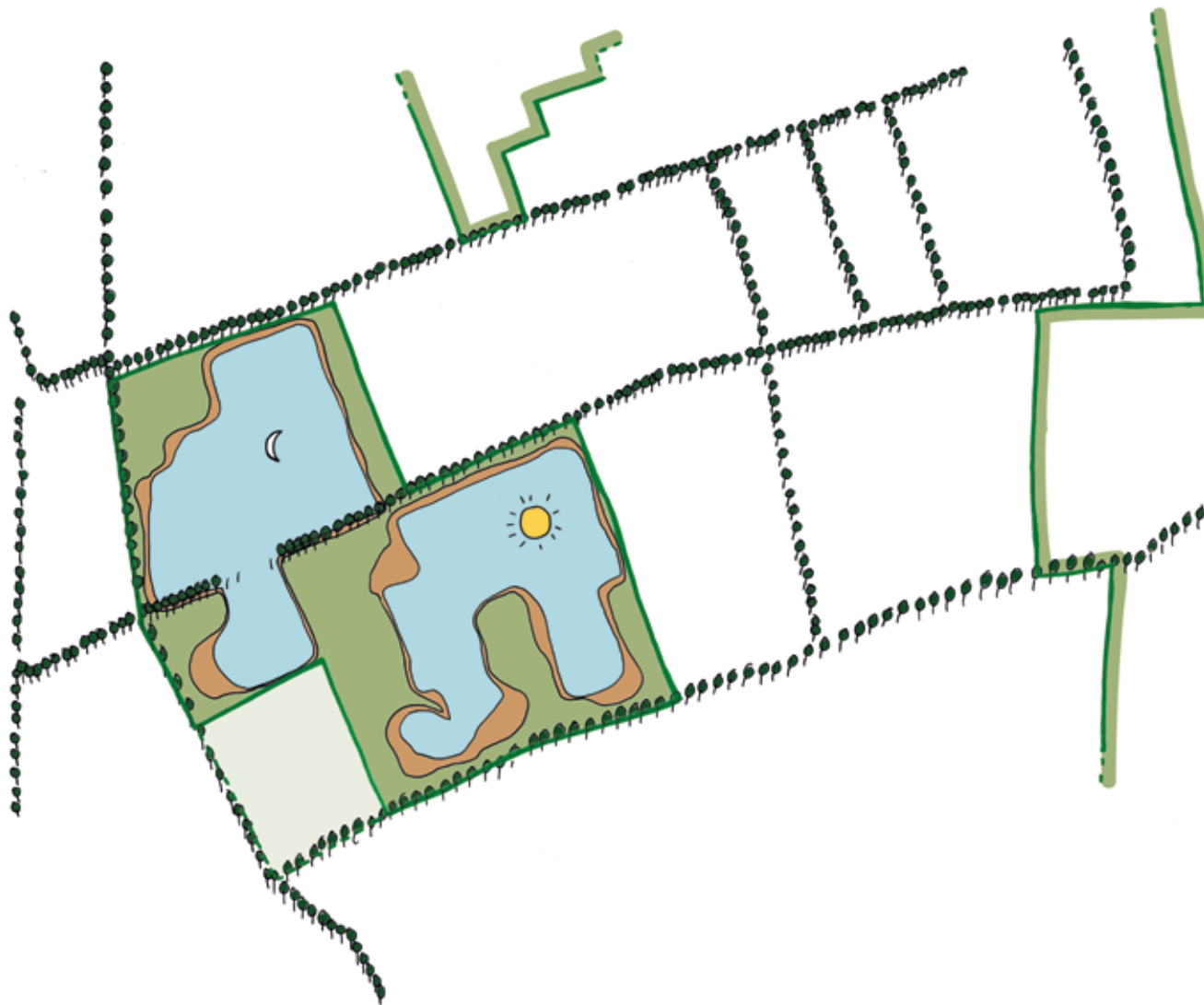




An aerial site plan or landscape design drawing. The central feature is a large, irregularly shaped pond or lake, colored in a light blue. The pond is surrounded by various green zones, including a large rectangular area on the right side and several smaller, irregular green patches. A prominent green strip runs diagonally from the top left towards the center. The surrounding area is divided into light-colored rectangular plots, likely representing fields or parking lots. There are also some small, light-colored structures or buildings scattered throughout the site. The overall style is that of a technical drawing or plan, with clear lines and distinct color coding.

SCHETSONTWERP

Ruimtelijk concept



LANEN EN (WOON) STRUCTUREN

De lanen zijn de structuurdragers van de omgeving. Als de lanen dicht op elkaar staan is er kleinschalige besloten openheid. Als de lanen verder uit elkaar staan is er een openheid.

RAND OVERGANGEN

De randen zijn gezien het natuurlijke gradiënt en de ecologie het meest interessant. In de overgangen tussen de plas en het bos gebeurt het meest door verschil in o.a. oever, bodem, diepte, vegetatie en gebruik.

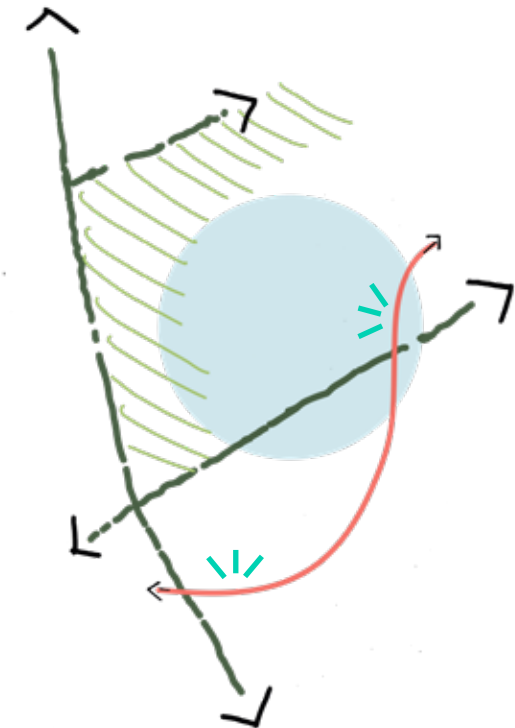
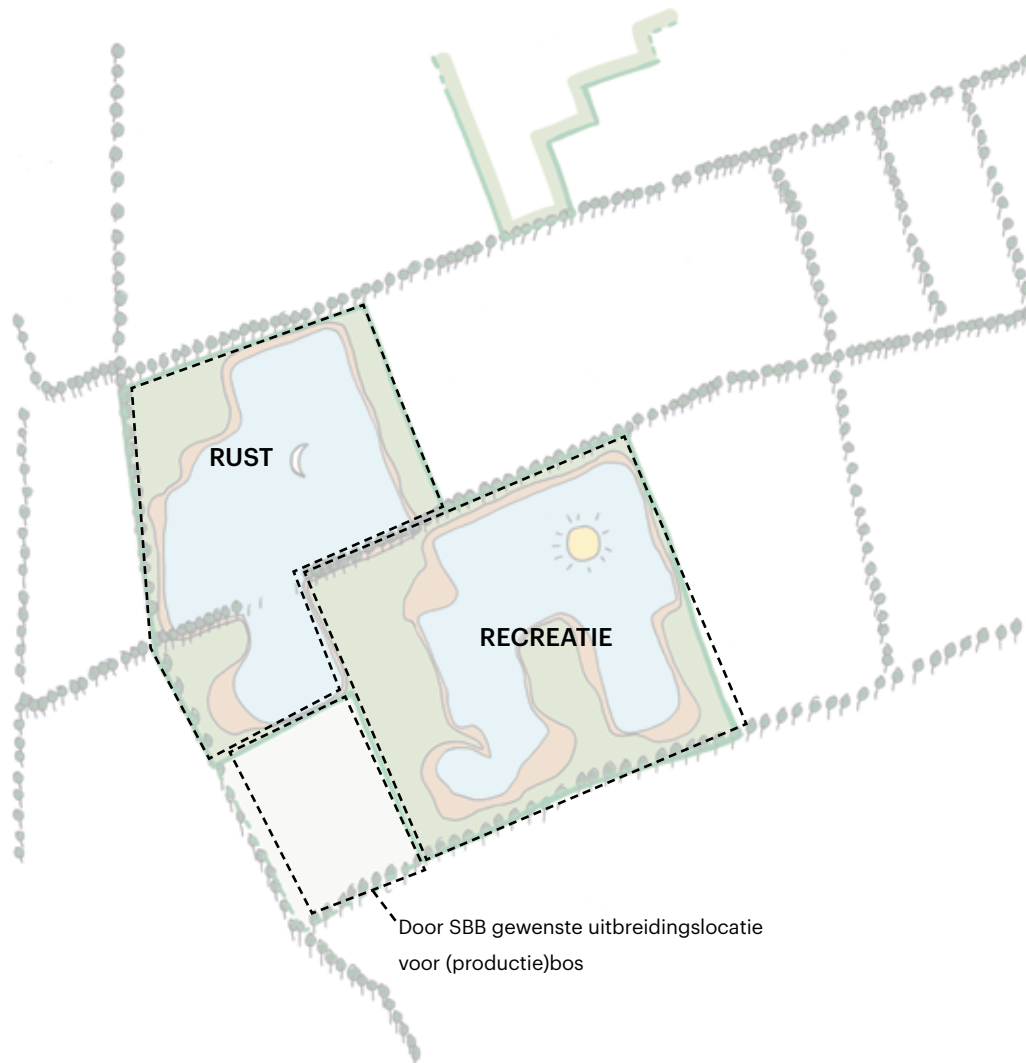
BOSSEN

De bossen verbinden de waardevolle elementen en zijn belangrijk voor de biodiversiteit.

PLASSEN

De plassen zijn geïntegreerd in de omgeving en maken deel uit van het landschap. Twee plassen met beide een eigen identiteit. De noordelijke plas krijgt een 'rust' karakter en de zuidelijke plas een 'reuring' karakter.

Onderdelen ruimtelijk concept



De noordplas is voor rust en beleving op afstand. Bezoekers volgen de fietsroute aan de rand van de plas. De ontginningsstructuur blijft beleefbaar.

Schetsonwerp/inpassingsplan





Bos



Water



Onderwartertalud



Bovenwartertalud/ oevers



Klif oevers



Lanen



Woningen



Uitkijkpunt



Weg



Fietspad



Arm/schrale gronden



Overspoelbare zandgronden



Poeltje



Woeste schraalland vegetatie



Bloem en kruidenlanden



Lage vegetatie



Riet en onderwater vegetatie



Losse bomen(groepen)

Planlaag randen



Langs de randen van de plas zijn verschillende soorten oevers. Delen hebben een steile klifachtige oever gekenmerkt door schrale gronden en lage beplanting. Hierdoor blijft er zicht op de plas.



Andere delen van plas krijgen een oever met meerdere soorten beplanting. Flauwe rietoevers over een uitgestrekte flank vormen een luwtegebied. Door beplanting onder en boven water stroomt het water hier rustiger. De beplanting varieert in hoogte door de toepassing van bossages, heesters, grasweiden, rietkragen en losse bomen.

Planlaag randen



Een afwisselende oever zorgt ervoor dat er verschillende onderwater milieus ontstaan. Langs de ontginningsstructuren wordt een strakke oever gehandeed om de originele lijn zichtbaar te houden.



Een zanddijk maakt het mogelijk dat er een poeltje kan ontstaan. In het poeltje kan andere flora en fauna ten opzichte van de grote plassen gaan huisvesten. Het fietspad wordt naar binnen getrokken waardoor de fietser opnieuw de natuur ingetrokken wordt.

Planlaag uitkijkpunten



Op een onderbroken ontginningslijn wordt een uitkijkpunt gecreëerd.



Naast de fietsroute wordt een heuvel met daarop een uitkijkpunt gemaakt. Vanaf hier kijkt men uit over een poeltje met natuurlijke oevers met daarachter de zandwinningsplas.

Planlaag routes



Aansluiting op bestaande fiets- en wandelroutes

Inzicht in verwerkte wensen



De wensen van de bewoners zijn zo veel mogelijk meegenomen in het ontwerp van de randen. Bijvoorbeeld bij het creëren van doorkijkjes of rustige gebieden.

