

2022 - 2027

ONTWERP REGIONAAL WATER- EN BODEM PROGRAMMA



INLEIDING

Het klimaat verandert en dat merken we ook in Brabant. Het wordt warmer, droger, natter en de zeespiegel stijgt. En het gaat sneller dan we denken. De droge zomers van 2018, 2019 en 2020 drukken ons met de neus op de feiten: Brabant verdroogt. De hoge waterstanden in het begin van 2021 laten zien dat ook hoogwaterveiligheid onverminderd aandacht nodig heeft. En de bodem verarmt en klinkt in, waardoor de sponswerking verdwijnt.

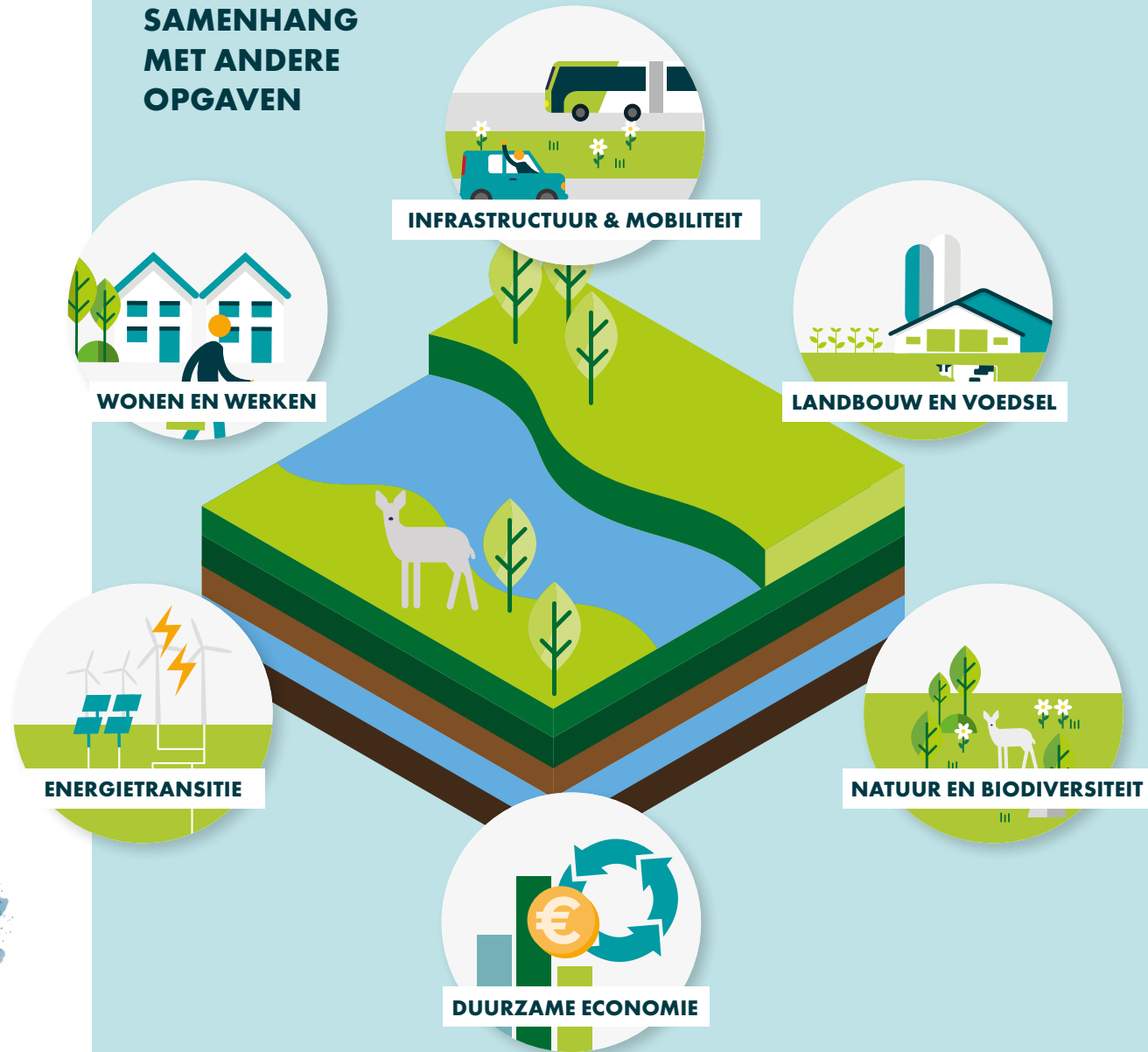
Dit alles heeft merkbare gevolgen voor de manier waarop we in Brabant wonen, werken en recreëren. Het raakt onze gezondheid, de kwaliteit van onze leefomgeving, landbouw, natuur en onze economie.

SAMENWERKEN

De provincie zorgt goed voor het water, samen met Rijk, waterschappen en gemeenten en in samenwerking met vele andere partijen in Brabant. Vertrekpunt voor het Regionaal Water en Bodem Programma (RWP) is de omgevingsvisie 'De kwaliteit van Brabant - visie op de Brabantse leefomgeving'. Die zet in op het vinden van een balans tussen beschermen en benutten.



SAMENHANG MET ANDERE OPGAVEN



AMBITIE



**Brabant heeft in 2050
een klimaatbestendig
en veerkrachtig water-
en bodemsysteem en is
bestand tegen extremen.**



INHOUD

Het Regionaal Programma Water en Bodem (RWP) is een programma voor de periode 2022-2027. Het RWP stelt doelen voor 2027, op weg naar de ambitie van 2050.

Het RWP bevat de ambitie, opgaven, doelen en de aanpak, inclusief de zeven leidende principes bij het tot stand komen van een klimaatbestendig en veerkrachtig water- en bodemsysteem.

1

BELEIDSOPGAVEN

2

ONTWIKKELINGEN

3

PRINCIPES

4

SAMENWERKING

5

AANPAK

6

UITVOERING

BELEIDS OPGAVEN

De visie op ons water- en bodemsysteem is in transitie. Van een probleemgerichte aanpak maken we de omslag naar een systeemgerichte aanpak. Gezien de urgentie en de grootte van de opgaven is een trendbreuk nodig: een nieuwe manier van denken waarbij de draagkracht van het water- en bodemsysteem leidend is. Water wordt een kostbaar goed, waar het water- en bodemsysteem op aangepast zal moeten worden.

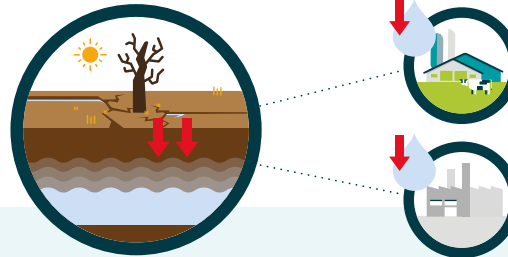
Dit vraagt om een integrale aanpak waarbij schoon water, voldoende water, veilig water, vitale bodem en klimaatadaptatie gezamenlijk toewerken naar een klimaatbestendig en veerkrachtig water- en bodemsysteem dat bestand is tegen extremen.



TOESTAND VAN HET BRABANTSE WATER- EN BODEMSYSTEEM

Globale toestand gebaseerd op gegevens medio 2020 beschikbaar op www.brabantinzicht.nl

De natuur is verdroogd en voorraad diep grondwater onvoldoende aangevuld

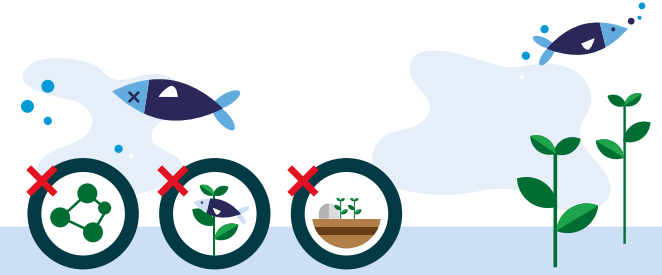


Vorraden grondwater worden onvoldoende aangevuld

Natuur is verdroogd
Trend naar grotere tekorten waterafhankelijke functies



We treffen steeds meer stoffen aan in de bodem en water



Oppervlaktewater voldoet niet

Niet op chemie, niet op biologie en niet op inrichting

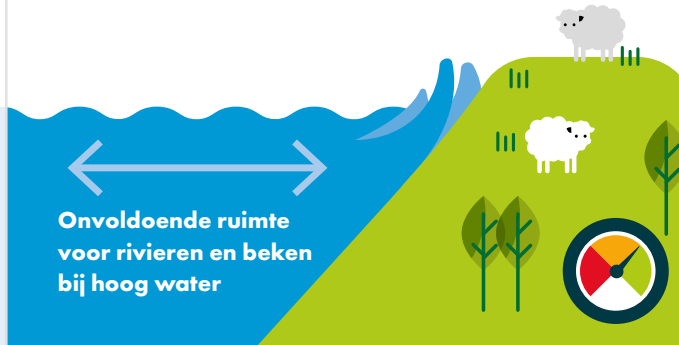
50% agrarisch gebied rond een aantal winningen heeft te veel nitraat in grondwater



Vitale bodem voor landbouw is onvoldoende



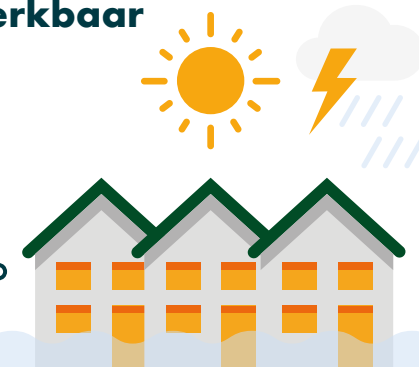
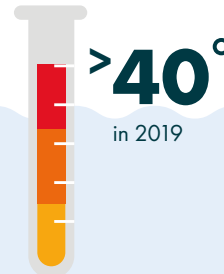
Veiligheid langs grote rivieren en beken onder druk door toenemende menselijke activiteiten en klimaatverandering



Onvoldoende ruimte voor rivieren en beken bij hoog water

Het effect van klimaatverandering is nu al merkbaar

Droge jaren
2018, 2019, 2020



Hevige zomerbuien met wateroverlast in steden



TRENDS EN ONTWIKKELINGEN



PRINCIPES

Het RWP is gebaseerd op zeven handelingsprincipes. De eerste zes hebben betrekking op het komen tot een klimaatbestendig en robuust watersysteem. Deze principes zijn ontleend aan de Visie Klimaatadaptatie (Besluit Provinciale Staten, 19 juni 2020) waarin de principes voor het eerst zijn geformuleerd.

Mede gelet op de invloed van de trends en ontwikkelingen, zijn er voor het regionaal water- en bodemsysteem aanvullend twee handelingsprincipes toegevoegd die gaan over een trendbreuk in de omgang met water.



Principe 1 Watervoorraad in balans

De watervoorraad is in balans als zowel de totale voorraad aan grondwater als de ondiepe grondwaterstanden voldoende zijn. We moeten aan het oppervlaktewater en het ondiepe en diepe grondwater niet meer onttrekken dan er is aangevuld. Alleen dan kan er blijvend genoeg water zijn voor menselijke consumptie, industrie, natuur en het tegengaan van schadelijke droogval in het oppervlaktewater.



Principe 2 Elke druppel telt

Het (regen)water wordt zo min mogelijk afgevoerd en wordt zoveel mogelijk vastgehouden in de bodem zodat het kan infiltreren in het grondwater. Hoger gelegen gebieden functioneren als infiltratiegebieden, lager gelegen gebieden zijn structureel natter.



Principe 3 Niet alles kan overal

Het grondgebruik is volgend op wat het water- en bodemsysteem aan kan: niet alle gebruiksfuncties kunnen overal plaatsvinden in Brabant. Zo zijn in gebieden waar we ons drinkwater halen uit ondiepe pakketten de mogelijkheden voor bodemenergie beperkt.



Principe 4 Brabant is in staat extreme weersituaties op te vangen

Bij het optreden van extreme situaties zoals piekbuien, hoogwater of langdurige droogte, is er minder snel of minder ernstige overlast of schade. In de toekomst biedt het water- en bodemsysteem 'ruimte' om extreme situaties zoals piekbuien, hoogwater of langdurige droogte op te vangen in ruimte en tijd. Bij het optreden van extremen is er sprake van minder snel of minder ernstige overlast of schade.



Principe 5 Bescherming van water- en bodemkwaliteit

De kwaliteit van het water- en bodemsysteem is op orde. Bij het gebruik van water - zoals voor landbouw, wonen en industrie - is er aandacht voor de water- en bodemkwaliteit. In daartoe aangewezen gebieden wordt het grondwater aanvullend beschermd: in grondwaterbeschermingsgebieden voor het gebruik van het grondwater voor menselijke consumptie (drinkwater) en in en nabij natuurgebieden ten behoeve van het behalen van natuurdoelen.



Principe 6 Gebruikers zijn maximaal verantwoordelijk

Gebruikers zijn maximaal verantwoordelijk voor het voorkomen van watervervuiling en verstoring van bodemprocessen die leiden tot een verminderde kwaliteit. Daar waar lozingen of afspoelingen plaatsvinden naar het water- en bodemsysteem moeten maatregelen worden getroffen om vervuilingen en verstoringen zoveel als mogelijk te voorkomen. Uitgangspunt is en blijft het principe dat de vervuiler of verstoorder betaalt.



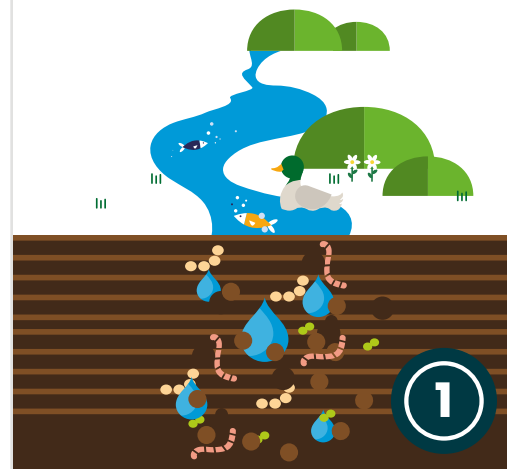
Principe 7 Circulair denken en doen

Kringlopen worden zoveel mogelijk gesloten. Vrijkomende stromen vanuit het ene proces vormen de grondstoffen voor één of meerdere ander(e) proces(sen). De bodem en het bodemleven zijn een essentieel onderdeel van de kringloop. Voor het watergebruik wordt zoveel mogelijk gewerkt volgens de trits 'reduceren > hergebruiken > recyclen': hoogwaardig (grond)water niet verspillen voor laagwaardige functies, verminderen van watergebruik en afvalstromen, hergebruik van stoffen uit het water of opwerken naar nieuwe grondstoffen.

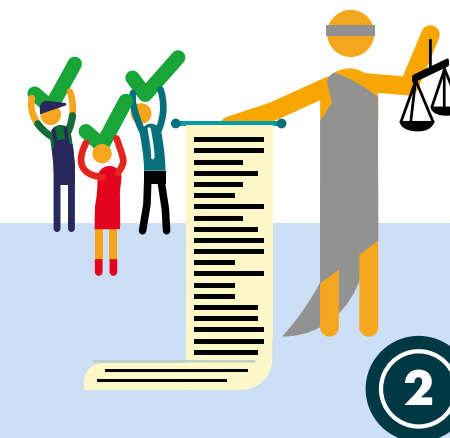
RODE DRADEN IN DE AANPAK

Om tot een samenhangende aanpak te komen, werken we langs zes rode draden die door alle beleidsopgaven lopen.

Herstellen systeemwerking



Optimaal gebruiken wettelijke kaders en instrumenten



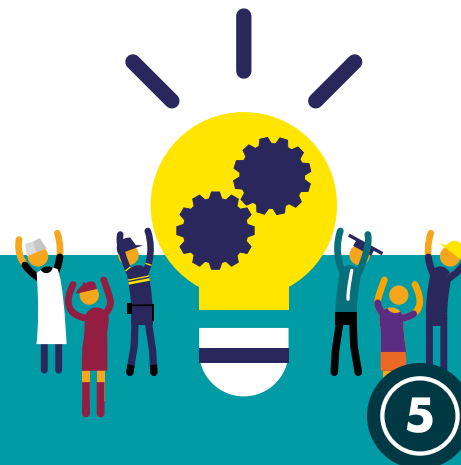
Sluiten kringlopen en benutten economische waarde



Verbinden met de samenleving



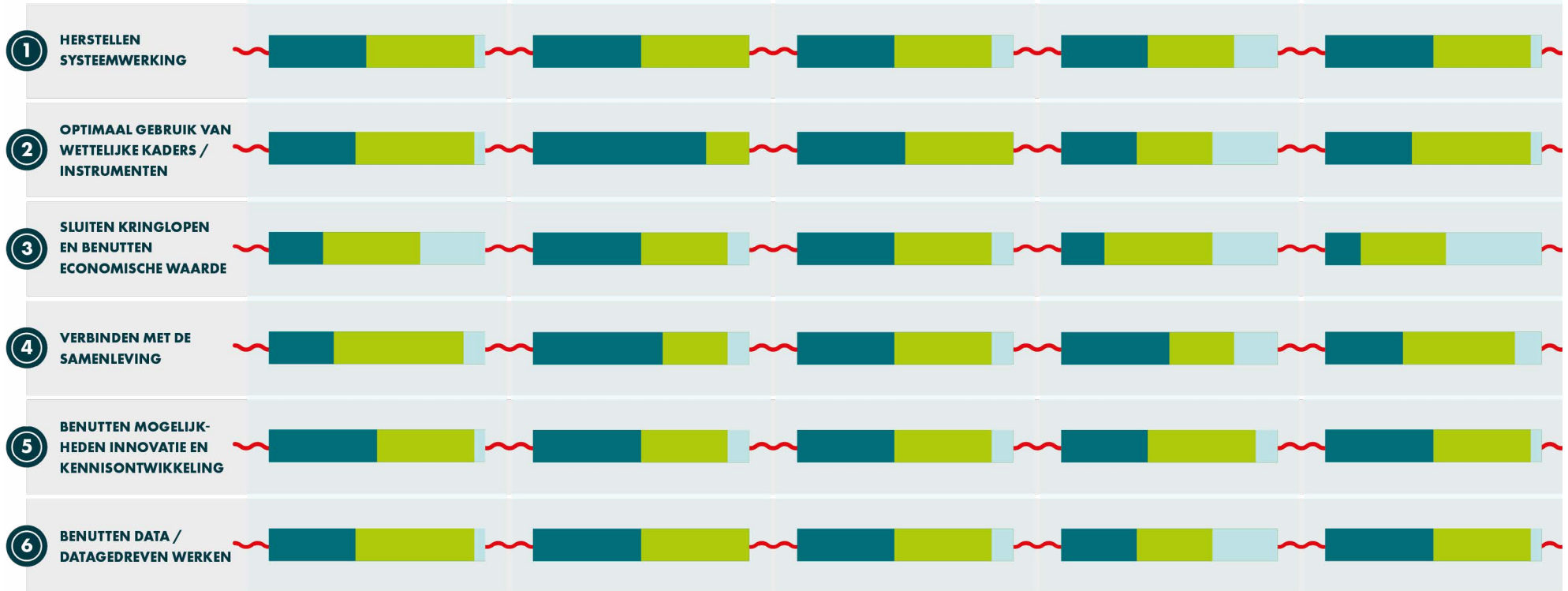
Benutten mogelijk- heden innovatie en kennisontwikkeling



Data-gedreven werken



SAMENWERKING MET PARTNERS



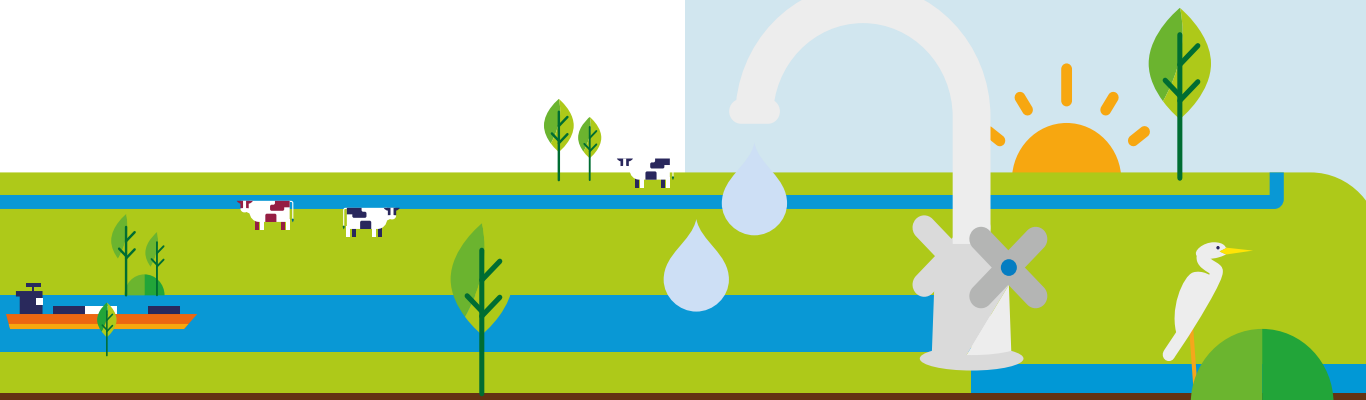
VOLDOENDE WATER

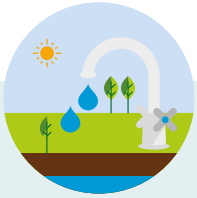
In Nederland zijn we gewend om altijd genoeg water te hebben. Steeds meer wordt echter duidelijk dat we ook last hebben van te weinig water.

Op korte termijn levert droogte problemen op voor de scheepvaart, de landbouw en natuur. Op lange termijn kan verdroging zorgen voor problemen voor de leefomgeving en gezondheid, de drinkwatervoorziening, industrie en mobiliteit.

Zowel in het oppervlaktewater als in het grondwater nemen de hoeveelheden en voorraden af. Op korte termijn is er veel fluctuatie, maar op de langere termijn is de trend dat er een structureel tekort is. Bovendien verwachten we dat door klimatologische veranderingen vaker droogte zal optreden.

Om de grondwatervoorraden te voeden moet er minder water worden onttrokken, en meer water worden aangevuld. Er valt in Brabant genoeg regen om het ondiepe grondwater te voeden, mits het water- en bodemsysteem wordt ingericht op het vasthouden van water.





Doelen 2027

- ▶ **De grondwatervoorraad is op orde en stabiel op termijn**
Grondwataanvulling en -onttrekking zijn in balans in zowel de diepe als ondiepe grondwaterlichaam.
- ▶ **Voldoende grondwater voor de natuur**
De grondwaterstanden in en rondom de 97 natte natuurparels, waaronder de Natura 2000-gebieden, zijn voldoende voor behoud en herstel van de natte natuurbeheertypen (waaronder vennen).
- ▶ **Voldoende grondwater voor beken, krekens en rivieren (vaarwegen)**
De aanvoer vanuit grondwater is voldoende om de basisafvoer van stromende wateren en de waterstand in stilstaande wateren zo lang mogelijk te kunnen garanderen.
- ▶ **Voldoende water voor de bereiding van drinkwater**
Er is voldoende (grond)water voor de bereiding van drinkwater voor de openbare drinkwatervoorziening.
- ▶ **Efficiënt en effectief gebruik van beschikbare water-voorraden voor economische bedrijvigheid**
De beschikbare watervoorraden worden efficiënt en effectief benut voor economische activiteiten zoals landbouw en industrie.
- ▶ **Beheersbare gevolgen van wateroverlast**
Voldoen aan de normen voor wateroverlast met een klimaatrobuste aanpak, rekening houdend met droogteaanpak en KRW.
- ▶ **Vaarwegen op orde**
Het vaarwegbeheer wordt doelmatig uitgevoerd en het onderhoud van de provinciale vaarwegen in West-Brabant is op orde.

Aanpak 2022-2027

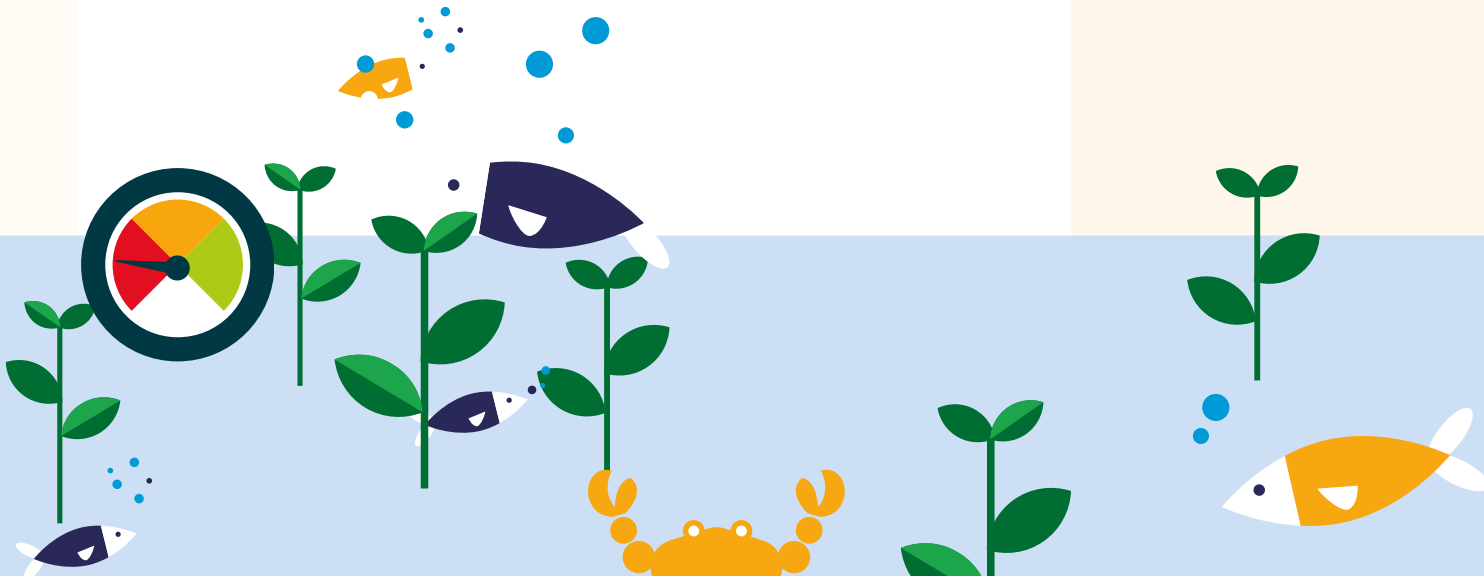
- ▶ **Verbeteren diepe aanvulling**
Intensiveren inzet voor lange termijn aanpak van gezamenlijk grondwaterbeheer van Maas Slenk Diep met de provincie Limburg en in overleg met Noordrijn-Westfalen en Vlaanderen.
- ▶ **Verbeteren ondiepe aanvulling Brabantbreed**
Aanvullen van de grondwatervoorraden, water vasthouden, ontwateringsniveau optimaliseren en infiltratie bevorderen.
- ▶ **Verminderen grondwateronttrekkingen drinkwater en industrie**
Bestuurlijke afspraken maken over onttrekkingen, indien nodig beperken van vergunningsruimte.
- ▶ **Vasthouden van water en duurzame ruimtelijke inrichting van gebieden**
Accepteren van (tijdelijk) hogere waterstanden en water vasthouden in plaats van snel afvoeren, verbeteren bodem (sponswerking) en inspelen op wateroverlast.
- ▶ **Verminderen beregeningsonttrekkingen landbouw**
Bestuurlijke afspraken beregening en overige onttrekkingen met de waterschappen en belanghebbende partijen.
- ▶ **Waterbesparing en terugdringen laagwaardig gebruik van drinkwater en bij industrie**
Waterbesparende maatregelen en innovatieve oplossingen. Vergroten van bewustzijn watergebruik bij bewoners en ondernemers. Realiseren alternatieve bronnen in plaats van grondwater voor laagwaardig gebruik bij consumenten en industrie.
- ▶ **Integrale aanpak van wateroverlast, droogte en KRW**
Afspraken over de aanpak en uitvoering vastleggen met de waterschappen. Ontwikkelen van een nieuwe normensystematiek met de waterschappen voor wateroverlast op basis van een klimaatbestendig en veerkrachtig water- en bodemsysteem.
- ▶ **Vaarwegen op orde**
De staat van onderhoud van de provinciale vaarwegen in West-Brabant wordt op orde gebracht en gehouden, in lijn met de vaarwegklasse voor beroeps- en of recreatievaart.

SCHOON WATER

Schoon water is niet langer vanzelfsprekend. Lokaal zitten er meer meststoffen en zware metalen in het ondiepe grondwater dan toegestaan.

Ook de diversiteit en concentraties van antropogene stoffen nemen toe. Het diepe grondwater is nog steeds schoon maar die kwaliteit staat in toenemende mate onder druk door een toenemende activiteit in diepe bodemlagen.

Klimaatverandering leidt tot een extra urgentie, omdat waterkwaliteit beïnvloed wordt door droogte, extreme neerslag, watertemperatuur en extra gebruik van gewasbeschermingsmiddelen.





Doelen 2027

- ▶ **Basis op orde: alle oppervlaktewateren en het grondwater voldoen aan de doelstellingen van de KRW**
 - › Alle fysische, biologische en chemische parameters zijn op orde voor zowel de KRW-oppervlaktewateren als de overige oppervlaktewateren.
 - › Het grondwaterlichaam verkeert in een goede chemische (grondwater)toestand;
 - › Er vindt geen trendmatige achteruitgang van de (grond)waterkwaliteit plaats
- ▶ **Verminderde inbreng stoffen**

De inbreng van antropogene stoffen en stoffen die expliciet in de KRW genoemd zijn wordt voorkomen en beperkt. Dit geldt voor alle gevaarlijke stoffen, ook als er momenteel nog geen waternormen voor zijn, zoals voor PFAS, bestrijdingsmiddelen, medicijnresten en plastics.
- ▶ **Zwemwateren voldoen aan de norm**

In Brabant voldoen alle door de provincie aangewezen zwemwateren ten minste aan de norm aanvaardbaar.
- ▶ **Bodemverontreinigingen vormen geen bedreiging voor waterkwaliteit**

Oude bodemverontreinigingen vormen geen bedreiging voor de toestand van het watersysteem.
- ▶ **Grondwater voor menselijke consumptie is blijvend beschermt**

Bronnen openbare drinkwaterwinningen zijn op orde.
- ▶ **De kwaliteit van de diepe grondwatervoorraden voor drinkwater is blijvend beschermd**

De kwaliteit van de diepe grondwatervoorraden is op orde. De afsluitende lagen zijn en blijven intact.

Aanpak 2022-2027

- ▶ **Terugdringen emissies naar grond- en oppervlaktewater**

Brede aanpak via onder meer een extra zuiveringstrap of optimalisatie van de RWZI's, terugdringen nutriënten-invloed buitenland, aanpak overstorten, gebiedsgerichte handhaving overbenutting mest, kennisontwikkeling en waar nodig stellen van regels.
- ▶ **Uitvoeren inrichtingsmaatregelen in de oppervlaktewateren met een KRW-status**

Provincie en waterschappen leggen in een koepelovereenkomst vast hoe zij de komende jaren samenwerken om de KRW doelen te realiseren. In maatwerkovereenkomsten per waterschap leggen we de benodigde uitvoering van de benodigde inrichtingsmaatregelen meer specifiek vast.
- ▶ **Monitoring stoffen en data-gedreven werken**

Continuering monitoring van bestaande en nieuwe stoffen in het bodem- watersysteem. Extra impuls datagedreven werken middels onder andere gebruik van sensoren en participatieve monitoring.
- ▶ **Stimuleren aanpassen bedrijfsvoering agrarisch ondernemers**

Onder andere het stimuleren opstellen en uitvoeren van een Bedrijfs- Bodem- en Waterplan voor terugdringen nutriënten en verbetering door bodemkwaliteit door agrarische bedrijven.
- ▶ **Regels voor bodemenergiesystemen**

Regels in de Omgevingsverordening voor gesloten en open bodemenergiesystemen, Hoge Temperatuur Opslag systemen.
- ▶ **Regels voor omgaan met grondwaterverontreiniging voortkomend uit bodemverontreiniging**

De aanpak van (historische) grondwaterverontreinigingen wordt onderdeel van het provinciaal (grondwater) beleid als uitwerking van de KRW.
- ▶ **Aanvullende regels zwemlocaties**

Aanwijzen locatiehouders voor de officiële zwemwaterlocaties en daarin gelegen zwemzones. Stimuleren locatiehouders om invulling te geven aan hun zorgplicht voor de veiligheid en hygiëne van zwemmers.
- ▶ **Uitvoeren beschermingsbeleid en regelgeving voor winningen menselijke consumptie**

Toezicht, uitvoering, kennisontwikkeling, monitoring en verbetering van de samenwerking tussen partijen. Actueel houden van gebieds- en feitendossiers.

VEILIG WATER

Er zijn in onze provincie nu geen acute veiligheidsrisico's, en dat moet ook zo blijven.

In 2017 zijn de wettelijke overstroomingsnormen voor de primaire waterkeringen langs de rivieren aangescherpt, mede vanwege de toegenomen aantallen inwoners en economische waarde achter de rivierdijken. Dat is een forse opgave in het rivierengebied tot 2050, met een grote ruimtelijke impact. De verwachting is dat de rivieren en beken in extreme situaties meer water te verwerken krijgen, waardoor de pieken in hoogwaterafvoer van de rivieren en beken hoger worden. Verdere zeespiegelstijging bemoeilijkt de rivierafvoer.

Keringen hebben veel impact op de omgevingskwaliteit. De provincie Brabant heeft de ambitie om waterveiligheidsopgaven (dijkversterking, rivierverruiming) te verbinden met andere ruimtelijke opgaven. Dit wordt steeds belangrijker, omdat het ruimtegebruik in Brabant intensiever wordt.





Doelen 2027

► Brabant is beschermd tegen overstromingen

Brabant is duurzaam beschermd tegen overstromingen, zowel in het hoofd-, als in het regionaal watersysteem. De waterschappen zorgen ervoor dat de dijken en andere keringen voldoende aan de wettelijke normen (hoofdwatersysteem) en de provinciale normen (regionale keringen). De veiligheidsregio's zorgen voor crisisbeheersing.

► Ruimte voor de rivier

Provincie zorgt met de partners samen voor meer ruimte voor de rivier. Het versterken en ophogen van dijken en andere keringen heeft veel impact op de omgevingskwaliteit en is eindig.

► Actuele informatie voor ruimtelijke inrichting en crisisbeheersing

Actuele overstromingsrisico-informatie is beschikbaar voor partners met het oog op ruimtelijke inrichting en crisisbeheersing.

► Samenhang tussen water vasthouden en keren in het regionaal systeem

De functie van regionale keringen past binnen een klimaatbestendig en robuust watersysteem.

Aanpak 2022-2027

► Regionale keringen toekomstbestendig vormgeven

Onder andere opvangen toekomstige hogere maatgevende afvoeren met oplossingen in het watersysteem.

► Stimuleren van meerwaarde voor de omgeving bij de hoogwaterveiligheidsaanpak langs de rivieren

Stimuleren duurzaamheid, omgevingskwaliteit en multifunctioneel gebruik als belangrijk aandachtspunt in projectbesluiten.

► Beschikbaar stellen informatie hoogwaterveiligheid en overstromingsrisico's

Conform de EU-richtlijn overstromingsrisico's (ROR) opstellen van informatie in de vorm van kaarten en dit publiceren op risicokaart.nl.

► Modelinstrumentarium overstromingsscenario's

Ontsluiten belangrijke informatie voor de waterschappen en veiligheidsregio's in situaties van crisisbeheersing en evacuatie bij hoogwater.

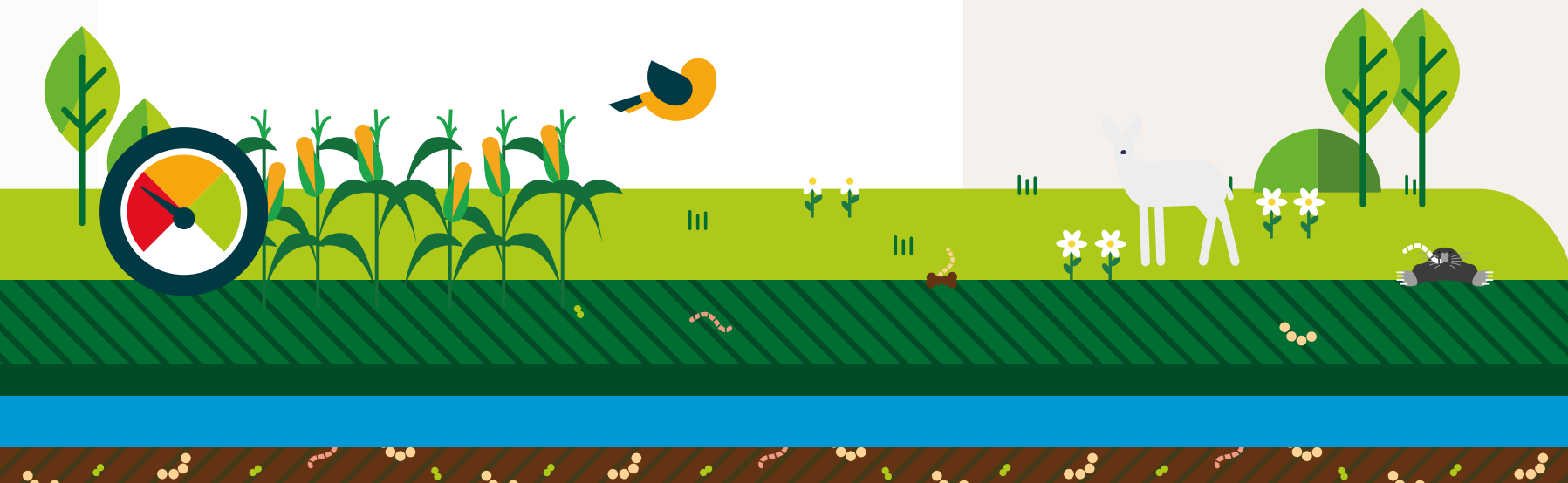
VITALE BODEM

Een vitale bodem is de basis voor voldoende en schoon water, een klimaatrobuust systeem, meer biodiversiteit en voedselzekerheid.

De vitaliteit van de bodem is door intensief agrarisch gebruik sluipenderwijs afgenomen. De sponswerking voor water en mineralen is verminderd waardoor normen voor waterkwaliteit en ecologische doelen voor water- en landnatuur niet worden gehaald. Een niet-vitale bodem kan ook tot economische schade voor de agrarische sector leiden, vooral bij een overschot en tekort aan water. Ook is er sprake van een achteruitgang van de vitaliteit van de bos- en natuurbodem.

Dit heeft geleid tot een afname van de soortenrijkdom. De vitaliteit en kwaliteit van de bossen en heiden, vooral op de armere zandgronden, staan onder grote druk.

Door de traagheid waarmee het bodemsysteem reageert en veranderingen niet meteen zichtbaar zijn, vraagt duurzaam bodembeheer een lange termijn-aanpak.





Doelen 2027

► De bodem is vitaal

In de agrarische beïnvloedingsgebieden rondom de prioritaire N2000/gebieden en natte natuurparels en voedingsgebieden voor drinkwater is de bodem vitaal: de sponswerking voor water en voedingsstoffen is op orde:

- › verliezen van voedingsstoffen naar het grond- en oppervlaktewater zijn minimaal;
- › er is geen sprake meer van verdichting, zodat regenwater kan infiltreren;
- › het gehalte aan organische stof is op zodanig niveau dat een gevarieerd bodemleven mogelijk is en meststoffen en water worden gebonden;
- › het bodemleven is gevarieerd en in staat ziekten te weren en de bodemstructuur te herstellen.

► Het bewustzijn over het belang van een vitale bodem is toegenomen.

De agrariër en de partijen rondom de agrariër zijn zich ervan bewust dat de vitaliteit van de bodem steeds belangrijker wordt als productiefactor en als zodanig in toenemende mate de economische waarde van de grond bepaalt.

► Ecologische principes nemen een centrale plaats in de agrarische bedrijfsvoering in

Het natuurlijk productievermogen en de draagkracht van de bodem nemen een centrale plaats in de agrarische bedrijfsvoering in. Agrariërs passen zoveel mogelijk ecologische principes toe en leveren zo hun aandeel in duurzaam ondernemen.

Aanpak 2022-2027

► Optimaal gebruik maken van wettelijke kaders

Bevorderen ontwikkeling van internationale en landelijke en provinciale wet- en regelgeving, incl. inzet van de provinciale bevoegdheden, die het herstel en behoud van de bodemvitaliteit ondersteunen en bevorderen.

► Herstellen systeemwerking

Gebiedsgericht samenwerken aan herstel bodemvitaliteit vanuit de groenblauwe opgave en het natuurlijk productievermogen voor voedsel.

► De prioritaire gebieden

We gaan als eerste aan de slag in de prioritaire gebieden. We zetten in op het (door)ontwikkelen van uitvoeringsinstrumentarium voor een vitale bodem vanuit een gebiedsgerichte aanpak.

► Verbinden met de samenleving: stimuleren duurzaam bodembeheer

Ondersteunen en stimuleren duurzaam bodembeheer door o.a. verspreiden van nieuwe en bestaande kennis, ondersteunen van agrarische ondernemers (o.a. via het programma Bodem-Up) en betrekken van partijen uit de gehele agrofoodketen.

► Sluiten kringlopen en benutten economische waarde

Organiseren korte mineralen- en koolstofketen met als resultaat herstel van een gevarieerd bodemleven, benutten eco-regelingen, bijdragen aan de ontwikkeling van nieuwe verdienmodellen.

► Kennisontwikkeling en innovatie

Ondersteunen van praktijkgerichte onderzoeken, ontwikkeling van nieuwe landbouwmethoden, teelten en technologieën, stimuleren en ondersteunen van vernieuwingen in het agrarisch beroepsonderwijs (MBO en HBO).

► Data-gedreven werken

Vergroten van inzichten van de ondernemer in actuele toestand van de bodemvitaliteit en de effectiviteit van maatregelen (op project en gebiedsniveau), met als resultaat een steeds optimalere en duurzamere bedrijfsvoering. Invoeren van data-gedreven werken, met als resultaat beter onderbouwde beleidsontwikkeling en monitoring van de beleidsuitvoering en verantwoording van het beleid.

► Duurzame gronduitgifte

We geven zelf het goede voorbeeld en stimuleren anderen dit ook op te pakken.

KLIMAATADAPTATIE

Tijdig anticiperen op een veranderend klimaat is essentieel voor vrijwel al onze provinciale opgaven: wonen en werken, natuur en biodiversiteit, de energietransitie, mobiliteit, landbouw en voedsel, en een concurrerende en duurzame economie. Het doel is dat Brabant uiterlijk in 2050 klimaatproof is.

Brabant is klimaatproof als:

Brabant een goed beeld heeft van de mogelijke gevolgen van klimaatverandering voor de leefomgeving.

Bewuste afwegingen zijn gemaakt tussen mogelijke gevolgen, kansen en oplossingsrichtingen.

Hierop afdoende is gehandeld door overheden, bedrijfsleven, maatschappelijke organisaties en burgers.

De maatschappelijke gevolgen van klimaatverandering zijn geminimaliseerd en liggen op een acceptabel niveau.





Doelen 2027

- ▶ **Brabant heeft in 2050 een klimaatbestendige en water-robuste inrichting**
Brabant wordt klimaatbestendig en waterrobuust ingericht op basis van de leidende principes uit dit RWP.
- ▶ **Maatschappelijke functies blijven in stand**
De maatschappelijke functies in het stedelijk en landelijk gebied blijven optimaal behouden of zijn bijgesteld door in te spelen op gevolgen van klimaatverandering.
- ▶ **Brabant is aantrekkelijker geworden**
Klimaatadaptatie is gericht op het beperken van negatieve gevolgen van klimaatverandering, maar biedt tegelijkertijd we benutten goede kansen voor een aantrekkelijker leefomgeving door te kiezen voor groenblauwe oplossingen in stad en land.

Aanpak 2022-2027

- ▶ **Bewustwording klimaatadaptatie**
Het vergroten van de bewustwording is essentieel. Samen met onze partners stimuleren we bewustwording en klimaatadaptief handelen door aansluiting te zoeken bij de drijfveren van mensen.
- ▶ **Klimaatadaptatie integraal onderdeel programma's en projecten provincie**
Klimaatadaptatie onderdeel maken van de beleids- en uitvoeringsprogramma's van de provincie. Vanuit deze programma's en de daaraan verbonden netwerken verdere doorwerking van klimaatadaptatie plaats laten vinden naar uitvoeringsprojecten van de provincie en van onze partners. We ontwikkelen hiervoor de klimaatstresstest verder door.
- ▶ **Klimaatadaptatie aanpakken op schaalniveau van Zuid-Nederland**
Rol als regisseur en netwerkende overheid op het schaalniveau van Zuid-Nederland in de samenwerking tussen Rijk, provincie(s), gemeenten en waterschappen. Dit doen we in aansluiting op de werkregio's, waar gemeenten en waterschappen, met provincie en andere partijen gezamenlijk werken aan klimaatadaptatie.
- ▶ **Bijzondere aandacht voor vitale en kwetsbare functies**
Samen met onze partners realiseren van de klimaatbestendigheid van vitale en kwetsbare functies zoveel mogelijk in 2027, maar uiterlijk in 2050.
- ▶ **Klimaatbestendige en waterrobuuste inrichting Brabant**
Beeklandschappen hebben een sleutelrol in een klimaatbestendige en waterrobuuste inrichting van Brabant. In deze planperiode gaan we verder op de in de vorige planperiode ingezette koers met de doorontwikkeling en opschaling van pilots rond klimaatbestendige en waterrobuuste beekdallandschappen.
- ▶ **Klimaatbestendige inrichting van het stedelijk gebied**
Maken van afspraken over en samenwerken met gemeenten, waterschappen en andere partijen aan een klimaatbestendige inrichting van het stedelijk gebied in relatie met het (omme)land.
- ▶ **Doelen en aanpak water- en bodembeleid in lijn gebracht met de verwachte klimaatverandering**
In doelen en aanpak van elk van de vier andere Beleidsopgaven wordt rekening gehouden met de verwachte effecten van klimaatverandering op basis van de vigerende, maatgevende KNMI klimaatscenario's.

UITVOERING

De uitvoering kan niet los gezien worden van andere belangrijke uitdagingen in Brabant.

Zoals de realisatie van het natuur-
netwerk, transitie van de landbouw,
energietransitie, etc. We zetten daarom
in op een krachtige uitvoering, onder
meer in de vorm van een
gebiedsgerichte aanpak.

