

Rapport

Projectnummer: 363285 | C03011.000750

Referentienummer: SWNL0256619

Product: WP-1.12. Archeologie en Cultuurhistorie

Datum: 31-01-2020


Archeologisch en cultuurhistorisch onderzoek – Verkenning Dijkversterking Salmsteke - Schoonhoven

Inventarisatie op basis van bureauonderzoek

Status: definitief

Oprachtgever:
Hoogheemraadschap De Stichtse Rijnlanden (HDSR)

Verantwoording

Titel	Archeologisch en cultuurhistorisch onderzoek – Verkenning Dijkversterking Salmsteke - Schoonhoven
Subtitel	Inventarisatie op basis van bureauonderzoek
Projectnummer	363285 C03011.000750
Referentienummer	SWNL0256619
Revisie	1.0
Datum	31-01-2020
Auteur(s)	Eline Amsing
E-mailadres	Eline.amsing@arcadis.com
Gecontroleerd door	Floris van Oosterhout
Paraaf gecontroleerd	
Goedgekeurd door	Marc Laeven
Paraaf goedgekeurd	

Revisiebeheer

Revisie	Datum	Status	Belangrijkste wijzigingen
0.1	05-11-2019	Concept 80%	n.v.t.
0.2	05-12-2019	Concept 100%	Opmerkingen van HDSR, provincie Utrecht en provincie Zuid-Holland verwerkt. Overzichtskaart Archeologie en Cultuurhistorie toegevoegd.
1.0	31-01-2020	Definitief 100%	Definitieve opmaak

Inhoudsopgave

Samenvatting	5
1 Inleiding	7
1.1 Aanleiding.....	7
1.2 Doel van het onderzoek	7
1.3 Onderzoeksgebied	7
1.4 Werkwijze	8
2 Wetgeving en beleid	10
2.1 Erfgoedwet	10
2.2 Provinciale Ruimtelijke Structuurvisie provincie Utrecht	10
2.3 Omgevingsvisie provincie Zuid-Holland.....	12
2.4 Kwaliteitskader Sterke Lekdijk	13
2.5 Gemeente Lopik.....	13
2.6 Gemeente Krimpenerwaard	14
3 Gebiedskarakteristiek en ontstaansgeschiedenis	16
3.1 Gebiedskarakteristiek.....	16
3.2 Ontstaansgeschiedenis.....	16
4 Inventarisatie zes pijlers van erfgoed	21
4.1 Natuurlijk erfgoed	21
4.2 Historisch landschap	21
4.3 Historische gebouwen.....	23
4.4 Objecten en collecties	24
4.5 Archeologie	25
4.6 Immaterieel erfgoed	27
5 Conclusies en aanbevelingen	36
5.1 Gebiedskarakteristiek.....	36
5.2 Cultuurhistorie	36
5.3 Archeologie	38
Bronnen 42	
6 Bijlage 1: Verhalen over de Lekdijk	43

Samenvatting

De archeologische en cultuurhistorische kenmerken in het onderzoeksgebied dijkversterking Salmsteke – Schoonhoven zijn geïnventariseerd en beschreven in onderhavig verkennend bureauonderzoek. De kenmerken van zes pijlers van erfgoed zijn geïnventariseerd, te weten: natuurlijk erfgoed, historisch landschap, historische gebouwen, objecten en collecties, archeologie en immaterieel erfgoed. Hiervoor is gebruik gemaakt van provinciaal en gemeentelijk beleid en cultuurhistorische hoofdstructuur en aanvullende bronnen zoals historische kaarten, de paleografische kaart, de archeologische verwachtingskaart uiterwaarden rivierengebied en het programma overstijgend Kwaliteitskader Sterke Lekdijk met bijbehorende inventarisatie archeologie en cultuurhistorie.

Kernkwaliteiten cultuurhistorie

De kernkwaliteiten voor cultuurhistorie in het onderzoeksgebied zijn:

- De sterke samenhang tussen de ligging van de dijk en de ondergrond. De dijk ligt op de rand van de komgronden en kruist (pre)historische stroomruggen met een hoge archeologische verwachtingswaarden.
- De dijk als grens tussen cultuurlandschap binnendijks en riviergebonden landschap buitendijks. Bij Willige Langerak vervaagt de grens, hier ligt buitendijk oudhoevig land met een hoge cultuurhistorische waarde.
- De ontginningsgeschiedenis die nog altijd duidelijk herkenbaar is aan onder andere de strokenverkaveling haaks op de dijk, het slotenpatroon, kades en boerderijlinten.
- Boerderijlinten als identiteitsdragers van het landschap. Het lint van Willige Langerak is leesbaar als ontginningsbasis in het landschap doordat het lint met de voorkant naar de dijk is gericht. De opritten staan veelal haaks op de dijk en hebben kenmerkende laanbeplanting. Vele boerderijen zijn (rijks)monumentaal;
- Het sterke contrast tussen het dichte boerderijlint en open cope-landschap;
- De schaaldijk waarachter minder bebouwing aanwezig is. Dit toont de sterke invloed van oprukkende Lekmeanders en dijkverleggingen op het bewoningspatroon;
- De glooiende kronkels in de dijk tonen die de eeuwenlange strijd tegen het water en het getijde laten zien: wielen (dijkdoorbraken), dijkputten (dijkonderhoud) en rijksmonumentale dijkmagazijnen, waakhuisen en peilhuisen (dijkbewaking).
- De sporen van historisch buitengedijkt (oudhoevig) land en inlaagdijken die vertellen over dijkdoorbraken en dijkverleggingen. Het middeleeuws landschap buitendijks is nog redelijk gaaf en herkenbaar aan de sloten en singels in de uiterwaard.
- Schoonhoven als een beschermd stadsgezicht met een rivierhaven als stadscentrum en gaaf bewaarde historische verdedigingswerken. De Lekdijk eindigt in de vestingwal.
- Waterstaatkundig ensemble bestaande uit de heul (Rolafweg) met boezem, molens en later stoomgemaal Wiel en Vogelzang en een buitendijkse molen(ruïne) met boezemkaden.
- Het belang van de Lekdijk als strategisch acces in de Oude Hollandse Waterlinie, met het restant van een bastion bij het dijkmagazijn nabij Schoonhoven.

Aanbevelingen cultuurhistorie

- Zoveel mogelijk behoud en ontwikkeling van de kernkwaliteiten zoals hierboven benoemd en nader gespecificeerd in de inventarisatie in hoofdstuk 4.
- Bij aanpassingen aan of aantasting van rijksmonumenten en gemeentelijke monumenten is een omgevingsvergunning bij de betreffende gemeente nodig. De Rijksdienst voor het Cultureel Erfgoed adviseert de gemeente daarin.
- Bij enige vorm van grondverzet of bodemverstoring in de aardkundige waardevolle gebieden is een omgevingsvergunning bij de betreffende gemeente nodig.
- Middels Joint Fact Finding de inventarisatie verder aanvullen en met name verhalen ophalen rondom specifieke thema's om de ruimtelijke opgaven aan te vullen met ideeën vanuit de omgeving.
- Ruimtelijke opgaven (kansen) benutten in de dijkversterking die erop gericht zijn cultuurhistorische kenmerken te versterken in een aantal belevingsplaatsen. De opgaven zijn benoemd in de conclusie.

Archeologische verwachting

In het onderzoeksgebied zijn geen archeologische monumenten aanwezig. Wel zijn er bekende vindplaatsen aanwezig, zoals een voormalige molen, veerovergangen en boerderijplaatsen. Deze behoren allemaal tot de hoge verwachtingszone. De archeologische verwachting is gebaseerd op een verwachtingsmodel met een sterk paleolandschappelijke benadering. De volgende verwachtingszones zijn te onderscheiden in het onderzoeksgebied:

Hoge verwachtingszones

- Dijklichaam van de Lekdijk met een verwachting op resten van vroegere dijkfasen (vanaf de aanlegfase in de 1de en 13de eeuw), dammen, en resten van aan de dijk gerelateerde objecten en structuren.
- Historisch bewoningslint langs de Lekdijk van Willige Langerak met een kans op bewoningsresten uit de Late Middeleeuwen en Nieuwe Tijd.
- Historische kern Willige Langerak met kerkplaats en historische kern met verdedigingswerken van Schoonhoven.
- Verdwenen molen bij Willige Langerak met verwachte resten uit de Late Middeleeuwen en Nieuwe Tijd.
- Voormalige veerovergangen op tenminste vier locaties in het onderzoeksgebied met verwachte resten uit de Late Middeleeuwen en Nieuwe Tijd zoals kades en beschoeiingen.

Middelhoge verwachtingszones

- Prehistorische, dieper gelegen stroomgordels en crevassen gevormd na 3000 n. Chr. vanwege de hoge en droge ligging en de gunstige bodemeigenschappen voor landbouwgebruik. Verwachting op nederzettingsterreinen, grafvelden en gerelateerde archeologische resten uit het Laat Neolithicum tot Vroege Middeleeuwen.
- Meandergordel en crevassen van de Lek, gevormd vanaf de jaartelling tot circa het jaar 1000 met kans op resten uit de Romeinse tijd en Middeleeuwen zoals begravingen en nederzettingsterreinen.
- Oeverzone van de Lek op komgronden en al dan niet op onverspoeld dekzand met een verwachting op nederzettingsterreinen, grafvelden en gerelateerde resten uit de Romeinse Tijd en Middeleeuwen.
- Strangen, verlandingszones en doorbraakkolken bij Willige Langerak, langs de Binnen Lek, en bij Polder Wiel met een verwachting op resten van water-gerelateerde activiteiten uit de Middeleeuwen en Nieuwe tijd. Laag voor bewoningsresten.

Lage verwachtingszones

- Komgronden wegens de lage ligging, hoge grondwaterstand en slechte bewerkbaarheid;
- Meandergordel ontstaan na de bedijkingen (overige delen van de uiterwaarden). Na de bedijking werd het buiten gedijkte land onaantrekkelijk voor bewoning vanwege de kans op overstromingen.

Aanbevelingen archeologie

Het uitgangspunt voor archeologie is zoveel mogelijk behoud in situ. Dat betekent ten aanzien van archeologie bij de keuze van het voorkeursalternatief (VKA) de alternatieven met de minste bodemverstoring in gebieden met een hogere archeologische verwachtingswaarde het gunstigst zijn. Een kleine ingreep in een gebied met een hoge verwachting telt zwaarder dan een grotere ingreep in een gebied met een lagere verwachting.

Op basis van het VKA en het voorlopig ontwerp zal op de plaatsen archeologisch inventariserend veldonderzoek worden uitgevoerd, afhankelijk van de beleidsregels over vrijstellingsgrenzen in de verschillende verwachtingszones. Zie voor de beleidsregels gekoppeld aan de dubbelbestemmingen in de bestemmingsplannen hoofdstuk 2.5 en 2.6. Afhankelijk van de archeologische context en de aard van de ingreep bestaat dit onderzoek allereerst uit een verkennend en/of karterend booronderzoek in de planuitwerkingsfase.

1 Inleiding

1.1 Aanleiding

In opdracht van Hoogheemraadschap Stichtse Rijnlanden (HDSR) voert Sweco-Arcadis de Verkenningfase voor de dijkversterking Salmsteke – Schoonhoven (SAS) uit. Het deeltraject SAS maakt onderdeel uit van het project Sterke Lekdijk. Het dijkversterkingstraject Salmsteke – Schoonhoven loopt vanaf de Rolafweg Zuid tot aan Schoonhoven over een lengte van 8 km (zie figuur 1.1). Binnen dit project wordt de veiligheidsopgave gecombineerd met extra aandacht voor natuur, recreatie en monumentale gebouwen. Actieve burgerparticipatie wordt gestimuleerd, zodat bewoners en andere betrokkenen samen met het Waterschap de Sterke Lekdijk vormgeven. Het project loopt van 2019 tot en met 2027.



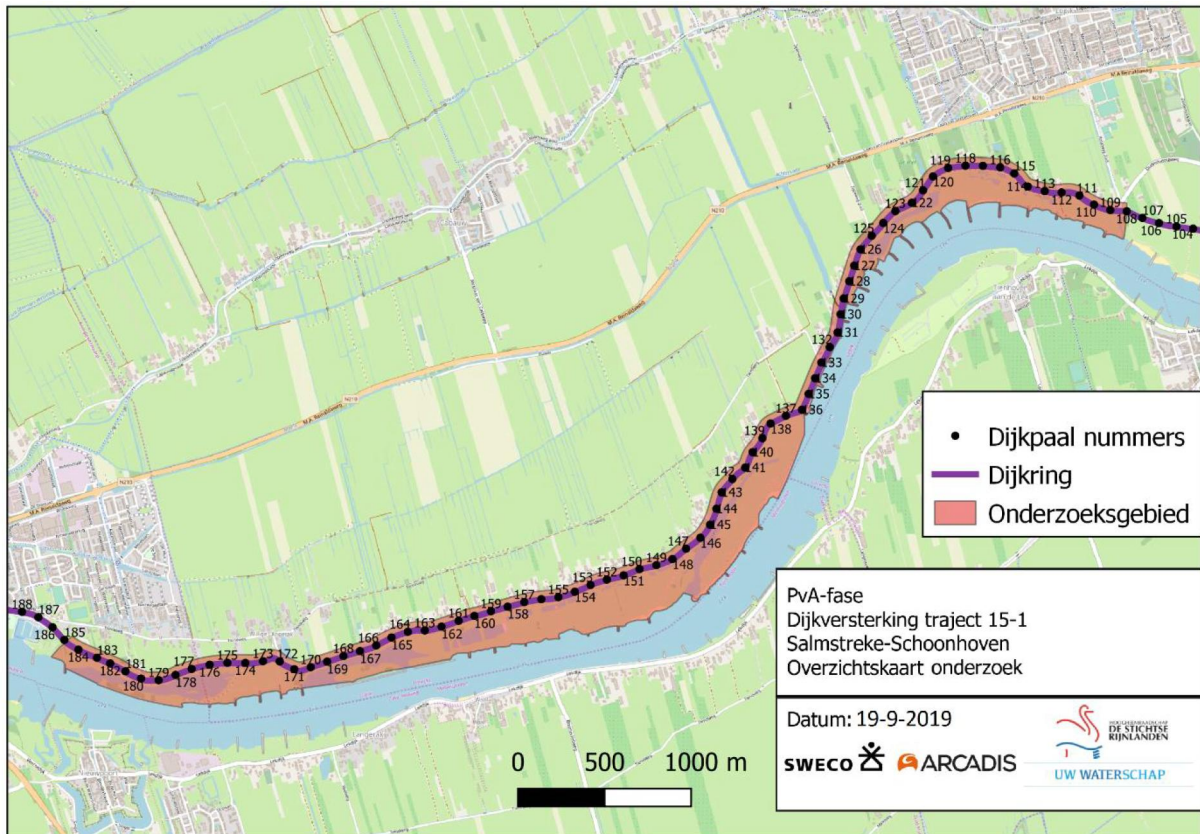
Figuur 1.1 Deeltraject Salmsteke – Schoonhoven, onderdeel van Sterke Lekdijk

1.2 Doel van het onderzoek

Het project SAS bevindt zich in het begin van de Verkenningfase. In het kader van de Nota van Uitgangspunten wordt de huidige situatie inclusief de aanwezige waarden in het gebied in beeld gebracht door middel van conditionerende onderzoeken. Daarnaast worden de eisen en wensen van betrokken partijen geïnventariseerd. Deze worden vertaald naar uitgangspunten voor het stapsgewijs verkennen en afwegen van oplossingen in de rest van de Verkenningfase. Dit onderzoeksrapport richt zich op archeologie en cultuurhistorie. Doelstelling van het onderzoek is de nulsituatie in kaart te brengen voor wat betreft de archeologische (verwachtings)waarden en de cultuurhistorische waarden. Er wordt een archeologisch verwachtingsmodel opgesteld en een overzicht gegeven van de cultuurhistorische kernkwaliteiten. Het resulterende document wordt verwerkt in de Nota van Uitgangspunten.

1.3 Onderzoeksgebied

Op dit moment is het nog open welke maatregelen kunnen worden toegepast om de dijk te versterken en in te passen. Daarom wordt een ruim onderzoeksgebied gehanteerd vanaf de uiterwaarden tot 100 meter binnendijks vanaf de kruin van dijk. Het maximale ruimtebeslag van de dijkversterking is 30 meter vanuit de binnenteen, de maximale indirecte effecten (trillingen, zettingen) liggen op 50 meter uit de binnenteen. In figuur 1.1 is het onderzoeksgebied weergegeven.



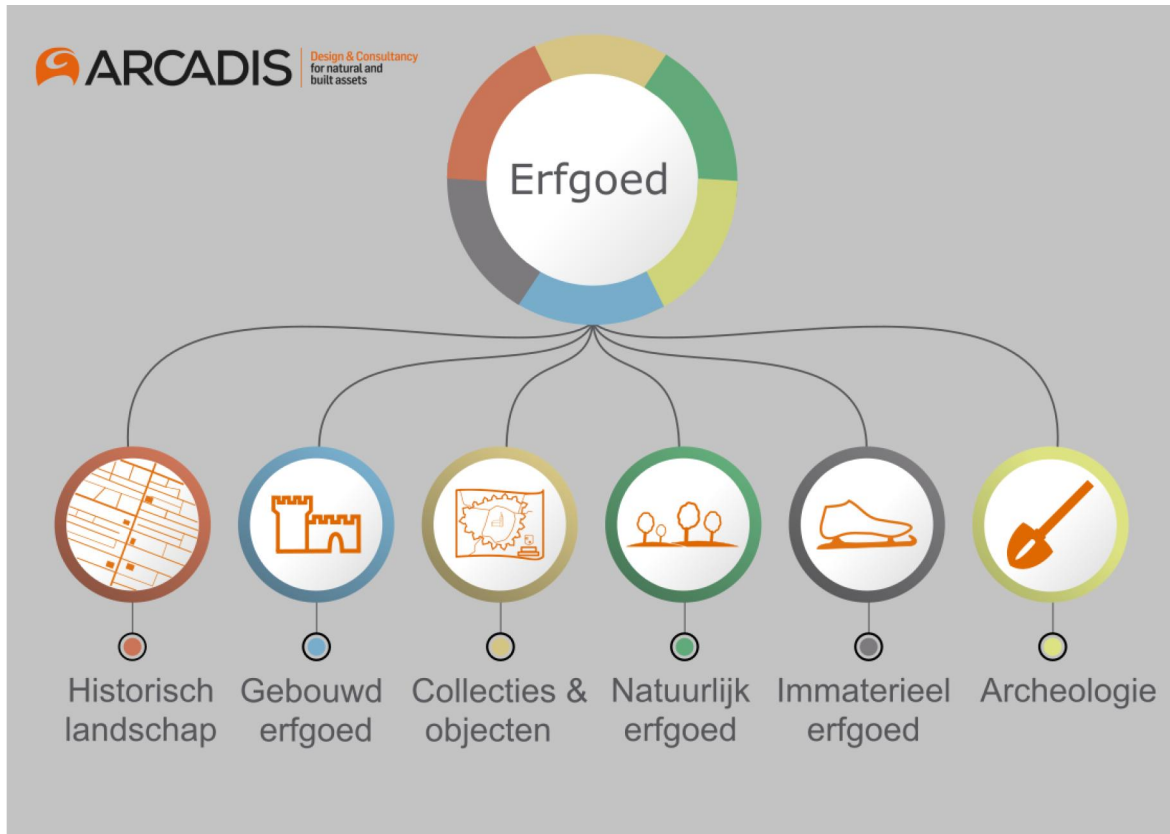
Figuur 1 onderzoeksgebied Conditionerende Onderzoeken SAS

1.4 Werkwijze

Arcadis streeft naar een integrale aanpak van erfgoed. Alle aspecten van erfgoed worden beschouwd in dit bureauonderzoek, namelijk: archeologie, natuurlijk erfgoed, historisch landschap, historische gebouwen, objecten & collecties en immaterieel erfgoed. Deze aspecten vertonen een grote verbondenheid en onderlinge samenhang. Door een integrale benadering van deze aspecten wordt een gedegen inventarisatie uitgevoerd. Hieronder wordt de werkwijze per aspect (Figuur 2) nader toegelicht.

Zes pijlers van erfgoed

- **Archeologie:** er wordt een verwachting opgesteld voor de kans op het aantreffen van archeologische resten – als ook de aard, diepte, ouderdom en gaafheid – aan de hand van de landschappelijke en historische opbouw en ontwikkeling van het onderzoeksgebied, in combinatie met gegevens over bekende archeologische vindplaatsen.
- **Natuurlijk erfgoed:** bij natuurlijk erfgoed worden aardkundig waardevolle gebieden in kaart gebracht en kenmerkende elementen en patronen in het landschap die op natuurlijke wijze zijn ontstaan.
- **Historisch landschap:** hierbij gaat het om identiteitsbepalende cultuurhistorische patronen en elementen in het landschap die door toedoen van de mens zijn ontstaan. Het gaat om de sporen die de mens heeft nagelaten in het landschap in samenhang met de oorspronkelijke vorm van het landschap, zoals dijken, beplantingen, verkavelingspatronen, wegen, sloten, zichtlijnen, etc.
- **Historische gebouwen:** onder het gebouwd erfgoed worden historische gebouwen en ensembles verstaan zoals beschermde stads- en dorpsgezichten, rijksmonumenten, gemeentelijke monumenten en overige waardevolle bouwkundige onroerende objecten.
- **Objecten en collecties:** bij objecten en collecties gaat het om roerend erfgoed.
- **Immaterieel erfgoed:** bij immaterieel erfgoed wordt gekeken naar cultuuruitingen die door gemeenschappen worden beleefd als erfgoed en hen een gevoel van identiteit en continuïteit geven. Het is het hele doen en laten van de mens dat continuïteit beleefd door de geschiedenis heen.



Figuur 2 De werkwijze kenmerkt zich door een integrale inventarisatie van deze erfgoed-aspecten

De volgende bronnen worden geraadpleegd:

- Kwaliteitskader Noordelijke Rijn en Lekdijk Amerongen – Schoonhoven, in opdracht van HDSR door Terra Incognita i.s.m. Van Hemmen, Heunks en Bureau Waardenburg 2016;
- Kwaliteitskader deel 1 Verkennend onderzoek cultuurhistorie en archeologie Noordelijke Rijn- en Lekdijk Amerongen – Schoonhoven, in opdracht van HDSR door Van Hemmen en Heunks 2015;
- Inventarisatie cultuurhistorie en archeologie, Provincie Utrecht 2018;
- Archeologische verwachtingskaart uiterwaarden rivierengebied, Cohen et. al. 2014;
- Paleografische kaart van de Rijn-Maas Delta, Cohen et. al. 2014;
- Zand in banen: zanddieptekaarten van het Rivierengebied, Cohen et. al. 2014;
- Cultuurhistorische Hoofstructuur Provincie Utrecht;
- Cultuurhistorische Hoofstructuur Provincie Zuid Holland;
- Gemeentelijke archeologische verwachtings- en beleidsadvieskaarten;
- Bestemmingsplannen gemeente Lopik en Krimpenerwaard;
- Archeologische Monumenten Kaart (AMK);
- Archeologisch informatiesysteem Archis 3;
- Bodemkaart, geomorfologische kaart en hoogtekaart.

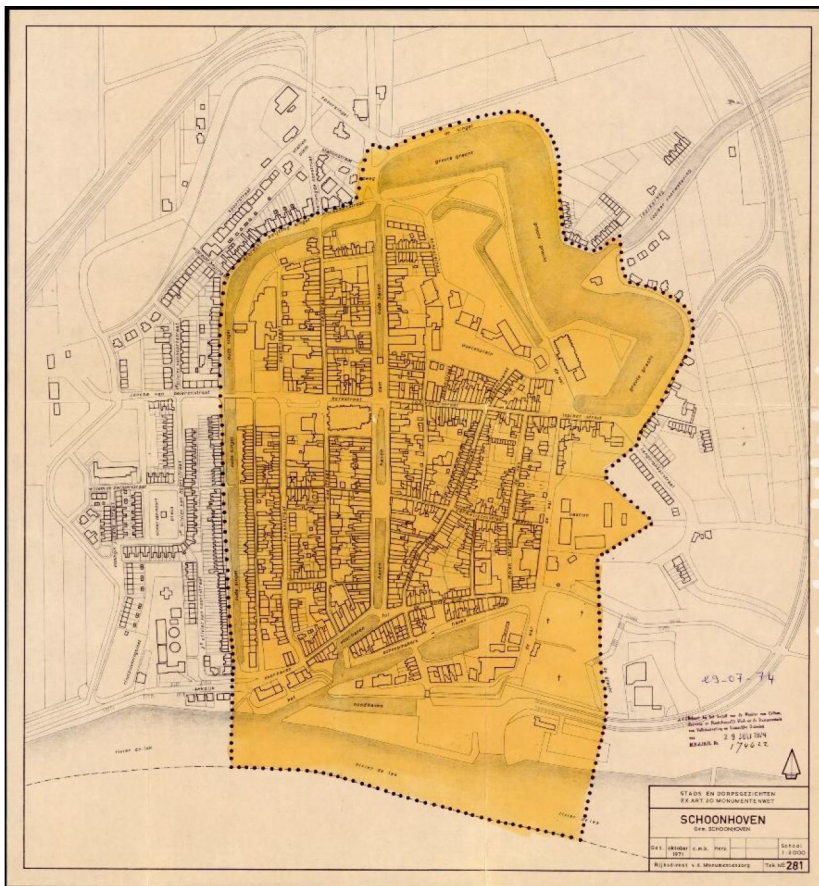
2 Wetgeving en beleid

Het beleid op het gebied van archeologie en cultuurhistorie wordt in navolgende paragrafen toegelicht en is ingedeeld per overheidsniveau.

2.1 Erfgoedwet

De Erfgoedwet is gericht op de bescherming van onroerend en roerend cultureel erfgoed en omvat de bescherming van gebouwen (rijks-, provinciale of gemeentelijke monumenten), stads- of dorpsgezichten, archeologische monumenten en van elementen of ensembles van de UNESCO-Werelderfgoedlijst. Voor wijzigingen aan monumenten (en hun omgeving) is afstemming met en advies van de Rijksdienst voor het Cultureel Erfgoed (RCE) nodig voor vergunningverlening. De omgang met cultuurhistorie in de fysieke leefomgeving wordt onderdeel van de Omgevingswet. Tot dat de Omgevingswet ingaat blijven de artikelen uit de Monumentenwet 1988 die niet terugkomen in de Erfgoedwet van kracht, waaronder regelingen voor archeologie omtrent omgevingsvergunningen en bestemmingsplannen.

Schoonhoven is aangewezen als beschermd stadsgezicht (Figuur 3). Verder zijn in het onderzoeksgebied 17 rijksmonumenten en 2 gemeentelijke monumenten aanwezig. Deze zijn opgenomen in de inventarisatietabel in Hoofdstuk 4.3. Er zijn geen archeologische monumenten.



Figuur 3 Begrenzing beschermd stadsgezicht Schoonhoven

2.2 Provinciale Ruimtelijke Structuurvisie provincie Utrecht

De Provinciale Ruimtelijke Structuurvisie 2013-2028 (PRS) geeft de ruimtelijke ambities weer van de provincie Utrecht. Hierin staat welke doelstellingen de provincie van provinciaal belang acht, welk beleid bij deze doelstellingen hoort en hoe dit beleid uitgevoerd wordt. De uitvoering loopt via de Provinciale Ruimtelijke Verordening 2013 (PRV; Herijking 2016). Beschermd kwaliteiten relevant voor dit onderzoek zijn: aardkundige waarden, de Cultuurhistorische Hoofdstructuur CHS, en het Landschap Rivierengebied.

Aardkundige waarden

Gronden die zijn aangewezen als ‘aardkundige waarden’ bevatten bestemmingen en regels ter bescherming van de in het plangebied aanwezige aardkundige waarden. Het gaat hierbij om regels die de aantasting van aardkundige waarden voorkomen. In het onderzoeksgebied zijn drie zones aangeduid als aardkundige waardevol die hebben in het bestemmingsplan Lopik Buitengebied de gebiedsaanduiding ‘overige zones – aardkundig waardevol’. Deze zijn opgenomen in de inventarisatietabel in hoofdstuk 4.1 (Figuur 4).



Figuur 4 Aardkundige waarden in groen (PRV 2013)

Cultuurhistorische Hoofdstructuur Utrecht

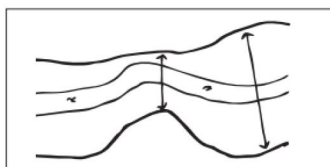
De Cultuurhistorische Hoofdstructuur geeft aan hoe de provincie Utrecht met de cultuurhistorische waarden omgaat en geeft uitwerking aan de structuurvisie. De cultuurhistorische waarden staan aangegeven in de digitale cultuurhistorische Atlas van de Provincie Utrecht (CHAT; Blijdenstijn 2005). Het beleid is ‘behouden door te ontwikkelen’ door cultuurhistorische elementen en structuren te behouden en mee te nemen bij planvorming en uitvoering. De speerpunten van het beleid zijn: historische buitenplaatsen, militair erfgoed, agrarisch cultuurlandschap, historische infrastructuur en archeologie. De benoemde kenmerken in de CHAT zijn opgenomen in Hoofdstuk 4.

Landschap Rivierenland

Voor het landschap Rivierenland wil de provincie de volgende kernkwaliteiten behouden:

- Schaalcontrast van zeer open naar besloten;
- Samenhangend stelsel van rivier - uiterwaard - oeverwal - kom;
- Samenhangend stelsel van hoge stuwwal - flank - kwelzone - oeverwal – rivier;
- De Kromme Rijn als vesting en vestiging.

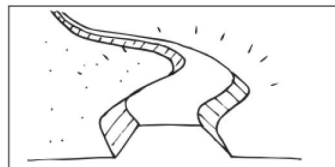
Een beschrijving en handvatten voor het omgaan met de kernkwaliteiten zijn opgenomen in de Kwaliteitsgids voor de Utrechtse Landschappen, specifiek de Kwaliteitsgids Rivierengebied (Provincie Utrecht 2011). Bij ontwikkelingen in het landschap van het Rivierengebied staat het waarborgen en ontwikkelen van de eigen identiteiten van de vijf deelgebieden centraal. De Nederrijn en Lek is een van de deelgebieden. Benoemde kernkwaliteiten die betrekking hebben op het dijktraject Schoonhoven Salmsteke zijn:



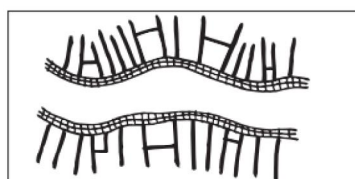
wisselende afstand tussen rivier en dijk



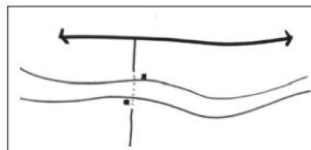
lage zomerdijk tussen rivier en winterdijk



dijk ligt als kaal element in het landschap



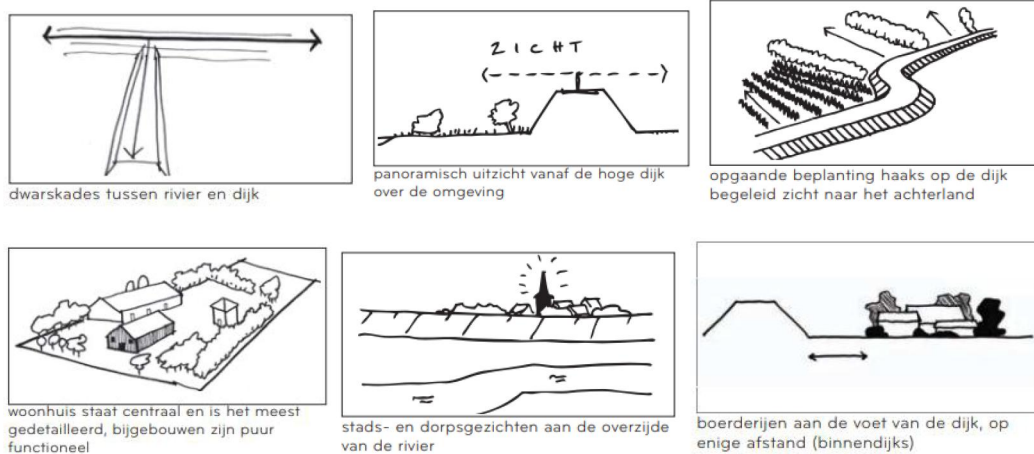
buitendijkse verkaveling haaks op de dijk



veerpontverbindingen over de rivier bij veerhuizen zijn vrijwel enige fysieke relatie met de overkant



waterlopen, strangen en plassen volgen de meandering van de rivier



Figur 1 Kernkwaliteiten Nederrijn Lek, Kwaliteitsgids Utrechtse Landschappen (Prov. Utrecht 2011)

2.3 Omgevingsvisie provincie Zuid-Holland

Het beschermen, versterken en beleefbaar maken van landschap en cultuurhistorie is een van de twaalf provinciale ‘Opgaven Omgevingskwaliteit’ benoemd in de Omgevingsvisie (2019). Het beleid voor cultuurhistorie van provinciaal belang is uitgewerkt in de Omgevingsverordening (2019) (§ 6.2.8 Cultureel erfgoed waaronder ook archeologie in art. 6.27). Relevant zijn verder de Cultuurhistorische Hoofdstructuur (CHS) die een overzicht van cultuurhistorische kenmerken en waarden in de provincie geeft, en de Kwaliteitskaart, die belangrijke kenmerken en richtpunten van het gebied bevat.

Cultuurhistorische hoofdstructuur Zuid Holland

De kaart bevat een overzicht van de cultuurhistorische kenmerken en een selectie van waarden die specifiek van provinciaal belang zijn. Daarmee is de CHS-kaart de onderlegger voor het provinciaal erfgoed van ruimtelijk belang. Er gelden regels of richtlijnen voor de volgende gebieden en thema’s van provinciaal belang: Kroonjuwelen; Werelderfgoed; Archeologie; Molenbiotopen; Landgoedbiotopen; Kasteelbiotopen.

In het onderzoeksgebied zijn geen Kroonjuwelen, Werelderfgoederen en biotopen van enige soort aanwezig. Voor archeologie zijn onderstaande verwachtingszones aangeduid. Algemeen uitgangspunt is dat verwachte archeologische resten zoveel mogelijk in de bodem behouden moeten blijven. Beleidsregels zijn verder opgenomen in de bestemmingsplannen.

Hoge verwachting	Oude stads- of dorpskern Schoonhoven
Hoge verwachting	Oude stroomgordels en geulafzettingen, diepte van 0 tot 5 m -mv:
Lage tot geen verwachting	Komafzettingen met veen, diepte van 0 tot 5 m -mv:

Kwaliteitskaart

De kwaliteitskaart is voor de provincie een belangrijk instrument om ruimtelijke ontwikkelingen zodanig te sturen dat ze een bijdrage leveren aan de ruimtelijke kwaliteit. De kaart geeft een beschrijving van de gebiedskenmerken en kwaliteiten van Zuid-Holland, waar rekening mee gehouden dient te worden in de planvorming.

Het onderzoeksgebied kenmerkt zich door een rivierdijk aan een veenlandschap.

De dijken zijn lijnvormige, herkenbare structuurdragers in het landschap met als primaire functie het keren van water. Met name in het veengebied is er sprake van dichte lintbebouwing op of aan de dijk. Het veengebied is hier vermengd met oeverwallen en kommen aan het rivierenlandschap. De kommen zijn grootschalig met regelmatige (cope)verkaveling, maar gaan al snel over in het veenweidelandschap. Het doorgaand profiel van de dijk is een belangrijk uitgangspunt. Dit draagt bij

aan het herkenbaar houden en begrijpbaar houden van de dijk. Het ritme langs de dijk met afritten, bebouwing, afwisselend open-dicht etc. kan houvast geven voor het plaatsen en vormgeven van nieuwe ontwikkelingen, evenals het dwarsprofiel van de dijk en bijbehorende bebouwing. Indien mogelijk worden recreatieve routes gekoppeld aan het water en/of de dijk.

Richtpunten rivierdijken:

- Behoud van maat en weidsheid van de poldereenheden.
- Eventuele nieuwe bebouwing en bouwwerken worden geplaatst binnen het bestaande dijklint en niet in de veenweidepolders.
- Behouden van de doorzichten vanaf de dijk op het achterliggende landschap.
- Ontwikkelingen dragen bij aan behoud of herstel van de openbaarheid van oevers.

Richtpunten veenlandschap:

- Bewaren diversiteit aan verkavelingspatronen. Lengtesloten zijn beeldbepalend.
- Ontwikkelingen houden rekening met het behoud van kenmerkende landschapselementen
- Ontwikkelingen dragen bij aan behoud van de maat en weidsheid van de poldereenheden
- Nieuwe bebouwing en bouwwerken worden geplaatst binnen de bestaande structuren/ linten en niet in de veenweidepolders.
- Nieuwe agrarische bedrijven liggen aan bestaande ruilverkavelingslinten of op een zeer goed bereikbare locatie voor zwaar verkeer. Ze vormen visuele eilanden in het veenweidelandschap door stevige, passende beplanting en een ligging op ruime afstand van elkaar.

2.4 Kwaliteitskader Sterke Lekdijk

Hoogheemraadschap De Stichtse Rijnlanden heeft als verantwoordelijke overheidspartij voor de uitvoering van de dijkversterking de Kwaliteitskader Noordelijke Rijn- en Lekdijk Amerongen-Schoonhoven laten opstellen (Terra Incognita et. al. 2016). Het kwaliteitskader geldt als richtlijn voor de inpassing van de dijkversterking in de omgeving. Deel 1 van het Kwaliteitskader is de archeologische en cultuurhistorische inventarisatie en waardering Noordelijke Rijn- en Lekdijk van Amerongen tot Schoonhoven (Van Hemmen en Heunks 2015). De kenmerken in het onderzoeksgebied zijn opgenomen in de inventarisatietabel in Hoofdstuk 4.

2.5 Gemeente Lopik

De gemeente heeft een Cultuurhistorische waardenkaart (Haartsen et. al. 2017) met landschappelijk en groen erfgoed, agrarisch erfgoed en gebouwd erfgoed. Het beleid voor archeologie is beschreven in de Beleidsnota archeologische monumentenzorg (Alkemade et. al. 2010) en verankerd als dubbelbestemmingen in de bestemmingsplannen.

Bestemmingsplan Lopik Buitengebied

Het deel van het onderzoeksgebied dat in de gemeente Lopik ligt, valt geheel onder het Bestemmingsplan Buitengebied Lopik (2019). In het onderzoeksgebied gelden de dubbelbestemmingen 'Waarde Archeologie – 3', 'Waarde Archeologie – 4 en' 'Waarde Archeologie – 5', gebiedsaanduidingen 'overige zone – cultuurhistorische waarden' en 'overige zones – aardkundige waarden'.

Ter plaatse van de aanduiding 'overige zone - cultuurhistorische waarden' is het verboden zonder of in afwijking van een omgevingsvergunning een gemeentelijk monument zoals opgenomen op de Cultuurhistorische Waardenkaart gemeente Lopik te slopen, verstoren of ontsieren. In het onderzoeksgebied zijn drie gemeentelijke monumenten aanwezig. Deze zijn opgenomen in de inventarisatietabel in Hoofdstuk 4.3.

Ter plaatse van de aanduiding 'overige zone - aardkundige waarden' geldt dat de gronden tevens zijn bestemd voor het behoud, het herstel en de uitbouw van de aardkundige waarden. Een omgevingsvergunning is noodzakelijk voor het bouwen van bouwwerken voor de andere geldende bestemmingen en voor het vervangen, vernieuwen en veranderen van bestaande gebouwen. Drie zones zijn aangeduid als aardkundig waardevol. Deze komen overeen met de PRV van de provincie Utrecht, zie de inventarisatietabel in Hoofdstuk 4.1.

Voor de zones aangeduid als Waarde – Archeologie gelden beleidsregels (zie Figuur 5):

Waarde Archeologie 3	Hoge verwachting: Bewoningslint langs de Lekdijk en verdwenen molen bij Willige Langerak	Onderzoeksverplichting bij ingrepen groter dan 200 m ² en dieper dan 50 cm - mv
Waarde Archeologie 4	Middelhoge verwachting: Oudere, dieper gelegen stroomgordels en crevassen	Onderzoeksverplichting bij ingrepen groter dan 2500 m ² en dieper dan 100 cm - mv
Waarde Archeologie 5	Lage verwachting: Komgronden	Onderzoeksverplichting alleen bij m.e.r. plichtige projecten

2.6 Gemeente Krimpenerwaard

Parapluplan Cultuurhistorie en Archeologie gemeente Krimpenerwaard

De gemeente Krimpenerwaard heeft een paraplu bestemmingsplan voor archeologie en cultuurhistorie (Gemeente Krimpenerwaard 2014). In het onderzoeksgebied gelden de dubbelbestemmingen 'Waarde Archeologie – 2', 'Waarde Archeologie – 3' en 'Waarde Archeologie – 4' en 'Waarde Cultuurhistorie 1'.

Gronden met de aanduiding 'Waarde Cultuurhistorie – 1' zijn primair bestemd voor het behoud en/of de versterking van de aanwezige structuren en objecten met een hoge cultuurhistorische waardering te onderscheiden in:

- Historische gelaagdheid van het gebied;
- Aanwezigheid van historische materialen, constructies en structuren;
- Externe structuren van gebouwen en gebieden;
- Stedenbouwkundige ensembles en infrastructuur.

Ontwikkelingen hier mogen niet leiden tot een onevenredige aantasting van de waardevolle structuren en objecten met een hoge cultuurhistorische waardering. De uitgangspunten zijn:

- Behoud gaat voor vernieuwen;
- Authentiek materiaal gebruik bij vervanging;
- Behoud van de oorspronkelijke hoofdvormen;
- Behoud van onderliggende structuren.

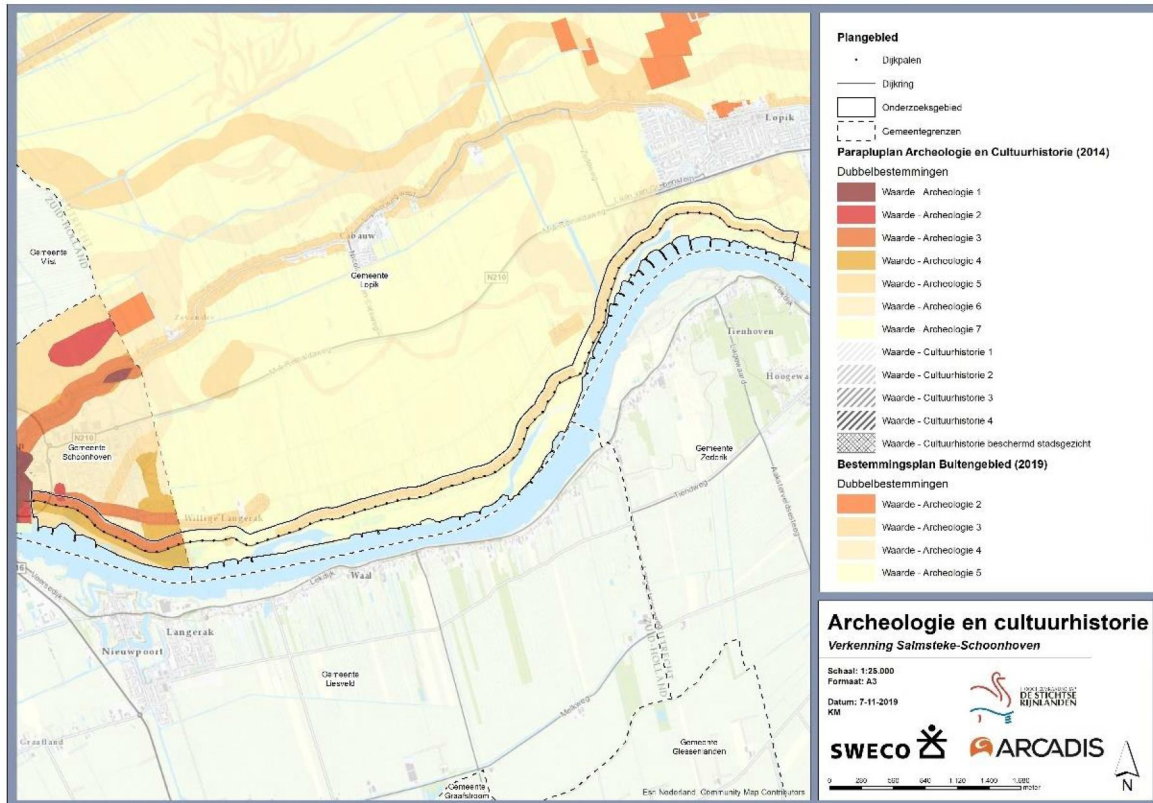
In het onderzoeksgebied heeft de zone met de Lekdijk, het aanliggende bewoningslint, de kern van Willige Langerak en de polders rondom Schoonhoven de dubbelbestemming aangeduid als Waarde – Archeologie, waarvoor deze beleidsregels gelden (Figuur 5):

Waarde Archeologie 2	Hoge verwachting: Historische kern en kerkterrein Willige Langerak	Behoud in situ; indien niet mogelijk, onderzoeksverplichting bij: bodemingrepen dieper dan 0,30 m -mv en plangebied groter dan 50 m ²
Waarde Archeologie 3	(Zeer) hoge verwachting: Dijklichaam van de Lekdijk en historisch bewoningslint	Behoud in situ; indien niet mogelijk, onderzoeksverplichting bij: bodemingrepen dieper dan 0,30 m -mv en plangebied groter dan 100 m ² en bij coupures/dijkdoorsnijdingen archeologisch onderzoek naar de opbouw van de dijk

Waarde Archeologie 4

Middelhoge verwachting:
Afzettingen (oever -, overslag-
en crevassezones) van de Lek

Onderzoeksverplichting bij:
bodemingrepen dieper dan
0,30 m -mv en plangebied
groter dan 1.000 m²



Figuur 5 Archeologische beleidskaart gemeente Lopik en gemeente Krimpenerwaard

3 Gebiedskarakteristiek en ontstaansgeschiedenis

3.1 Gebiedskarakteristiek

Ten zuiden van de stad Utrecht strekt zich het gebied Lopikerwaard-Schalkwijk uit ingesloten tussen rivieren en dijken. De Lopikerwaard kenmerkt zich door een gaaf patroon van middeleeuwse ontginningen: een grootschalige lineaire oost-west structuur van ontginningsassen met strookverkaveling haaks daarop. Dit patroon is verfijnd door een noord-zuid systeem van waterbeheersing met sloten en weteringen en verbindingswegen. De verdichting van de lange, doorgaande boerderijlinten, ook langs de Lekdijk, heeft geleid tot een sterk contrast met de grote openheid van de polders (Blijdenstijn 2005).

Het dijktraject Salmsteke – Schoonhoven ligt langs de Getijde Lekdijk en heeft over grote lengte als ontginningsbasis gefunctioneerd. De strokenverkaveling die overal haaks of schuin op de dijk staat bevestigt dit. Het gebied achter het dichte boerderijlint aan de dijk is leeg en open. Het is een dijktracé met een aantal kenmerkende bochten onder andere bij doorbraakkolken. Opvallend is een kort stuk schaaldijk ten zuidwesten van Lopik. De bewoning paste zich aan bij de schaaldijk, te herkennen aan de gaten in het boerderijlint. Verder is het een dijk met smalle tot wat bredere uiterwaarden (De Bol), oudhoevig land en kleiputten. Aan de westkant vormt Willige Langerak een kleine kern onder aan de dijk. De kern van Schoonhoven is een beschermd stadsgezicht. De Lekdijk is van militair belang geweest als strategisch acces in de Oude Hollandse Waterlinie. De achterliggende polders fungeerde als inundatiegebied.

3.2 Ontstaansgeschiedenis

Paleo-landschappelijke ontwikkeling en eerste bewoning

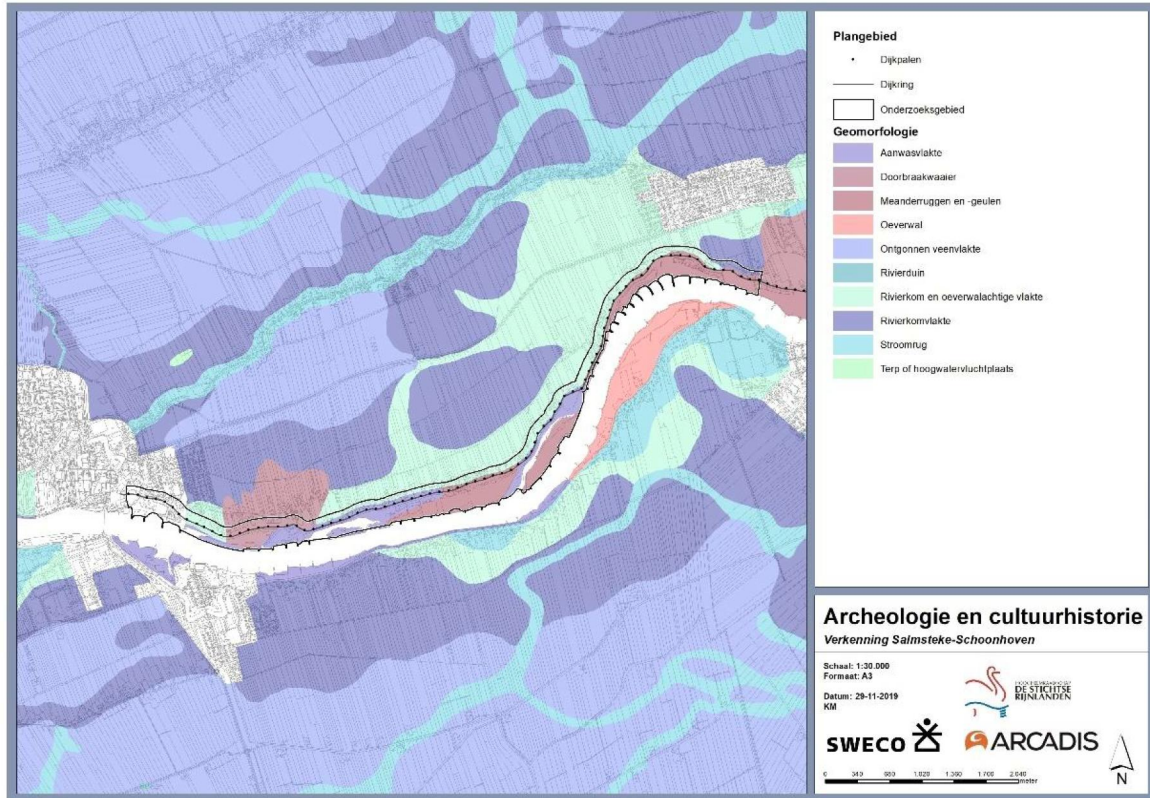
Door het gebied Lopikerwaard, Schalkwijk en Vianen lopen onder een enkele meters dik dek van klei en veen diverse fossiele stroomruggen in overwegend oost-westrichting. Sommige van deze oude rivierlopen zijn door inklinking van het veen als lage ruggen in het landschap zichtbaar geworden. Door hun hogere ligging in het landschap en nabij water waren het ideale vestigingsplekken voor eerste bewoning. De rivieren zijn vanaf het Holoceen ontstaan, waarbij in de loop der tijd hun bedding naar het noorden is opgeschoven. Het dijktracé maakt onderdeel uit van de riviervlakte van de Rijn-Maas delta. Verschillende in tijd opeenvolgende stroomstelsels zijn te onderscheiden.

Zo'n zesduizend jaar geleden liep de toen zeer brede hoofdstroom van de Rijn nog ten zuiden van Vianen, en liep dwars door de Lopikerwaard in westelijke richting. Dit 'Benschopse stroomstelsel' is later overdekt met dikke veenpakketten en nu geheel onzichtbaar. Een kleine vijfduizend jaar geleden is de hoofdstroom een stuk noordelijker komen te liggen met de Werkhovense-Oude Rijn stroomgordel als beginfase van het Utrechtse stelsel. De Lek bestond toen nog niet.

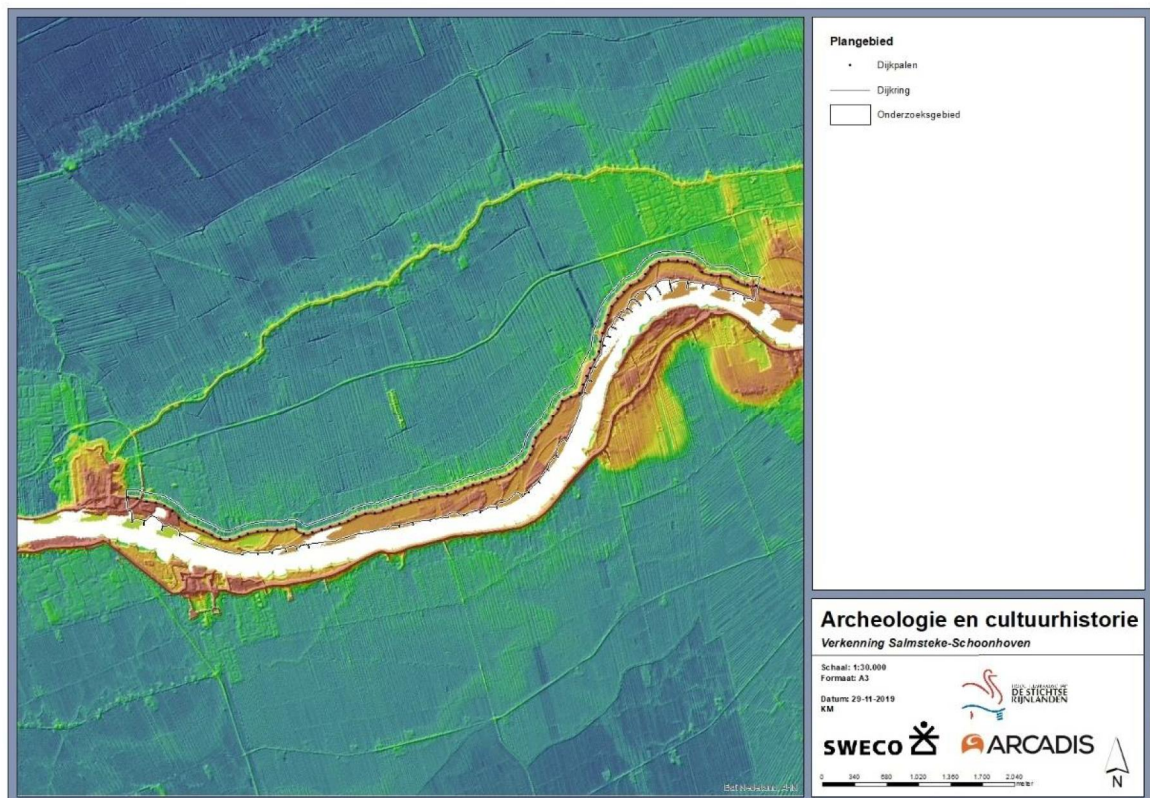
Op de smalle, soms nog zichtbare stroomruggen vestigden zich de eerste bewoners. De oudste sporen, uit het Neolithicum, zijn op de Zijderveldse stroomrug bij Vianen aangetroffen. Op de Bloklandse stroomrug bij Benschop zijn sporen van bewoning uit de Bronstijd gevonden. Op de 200 meter Lopiker stroomrug werd in de middeleeuwen, op de grens met de lagere kom, de Achterdijk aangelegd. Bewoningsporen uit de IJzer- en Romeinse tijd zijn in de polder Batuwe gevonden ten oosten van Jaarsveld.

Ruim tweeduizend jaar geleden ontstond de Kromme Rijn. In de eeuwen daarna vormden zich de Lek en de Hollandsche IJssel. De huidige Lek moet tussen de 4de en de 8ste eeuw n. Chr. zijn ontstaan en werd na de 10de eeuw de hoofdstroom van de Rijn. Vanaf de stuw van Hagestein richting het westen neemt de invloed van het getijde toe. Ter hoogte van Schoonhoven bedraagt het getijdeverschil circa 125 cm.

De oeverwallen van de Lek vormden om strategische en economische redenen in de Middeleeuwen aantrekkelijke locaties voor bewoning. In Vreeswijk, Tull en Honswijk, op de smalle oeverwal van de Lek, moet in de 10de eeuw bewoning zijn geweest. Toch wordt de oeverwal van de Lek pas echt interessant voor bewoning vanaf de eerste bedijkingen in de Volle Middeleeuwen. De oeverwal van de Lek was is dan nog hoger opgeslibd en fungeerde als ontginningsbasis.



Figuur 6 Geomorfologische kaart met daarop te zien de ligging van de oude riviermeandergeulen, stroomruggen, doorbraakwaaiers (overslagwaaiers) en de lager gelegen komgebieden



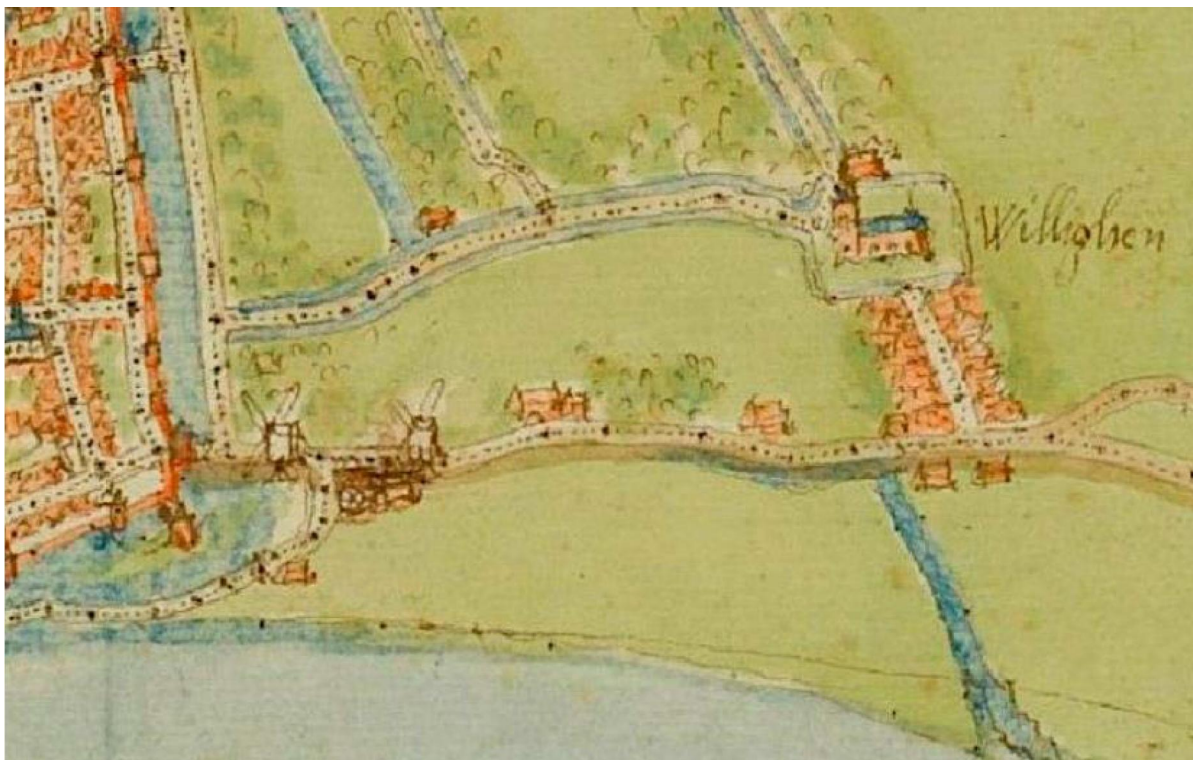
Figuur 7 AHN met daarop duidelijk de hoogteverschillen te zien tussen de hogere stroomruggen en doorbraakwaaiers achter wielen en de lagere komgronden en veenontginningen

Bedijkingen

In de 11de en 12de eeuw wordt vanuit de dorpen op lokale schaal begonnen met de bedijking van de Lek. Een precieze datering ontbreekt, maar in ieder geval in de 13de eeuw lijkt de Lekdijk een gesloten ring te vormen. Deze dijk ligt op vrij korte afstand van de rivier en lijkt systematisch aangelegd buiten het zandlichaam van de meandergordel van de Lek, op de aangrenzende kleiige oeverzones. Hiermee lag de dijk op een stabiele ondergrond en werd het optreden van kwel onder de dijk door voorkomen.

Met de aanleg van de dijken nam echter het overstromingsgevaar toe: als de dijk brak ging dat gepaard met veel meer water dan vroeger het geval was bij natuurlijke overstromingen van het achterland. De dijk en de oever van de Lek werden daarmee steeds meer gemarkeerd als relatief veilige zones voor bewoning. Op meerdere plaatsen ontstonden in de Late Middeleeuwen langs de dijk bewoningslinten. De dijkzone heeft daarom een hoge verwachting op sporen van bewoning vanaf de Volle Middeleeuwen.

Op tal van plaatsen wijzen oude verkavelingen, toponiemen en archeologische vondsten op vroege, 12de en 13de eeuwse dijkerugleggingen. Deze terugleggingen waren een reactie op dijkdoorbraken en overstromingen van een rivier die in een keurslijf gedrukt werd. Door de dijkeruglegging werd ruimte gegeven aan de rivier. In dergelijke inlagen kunnen grote oppervlakten met fossiele prehistorische, romeinse en middeleeuwse rivierafzettingen nog gawe toestand in de uiterwaarden aanwezig zijn.

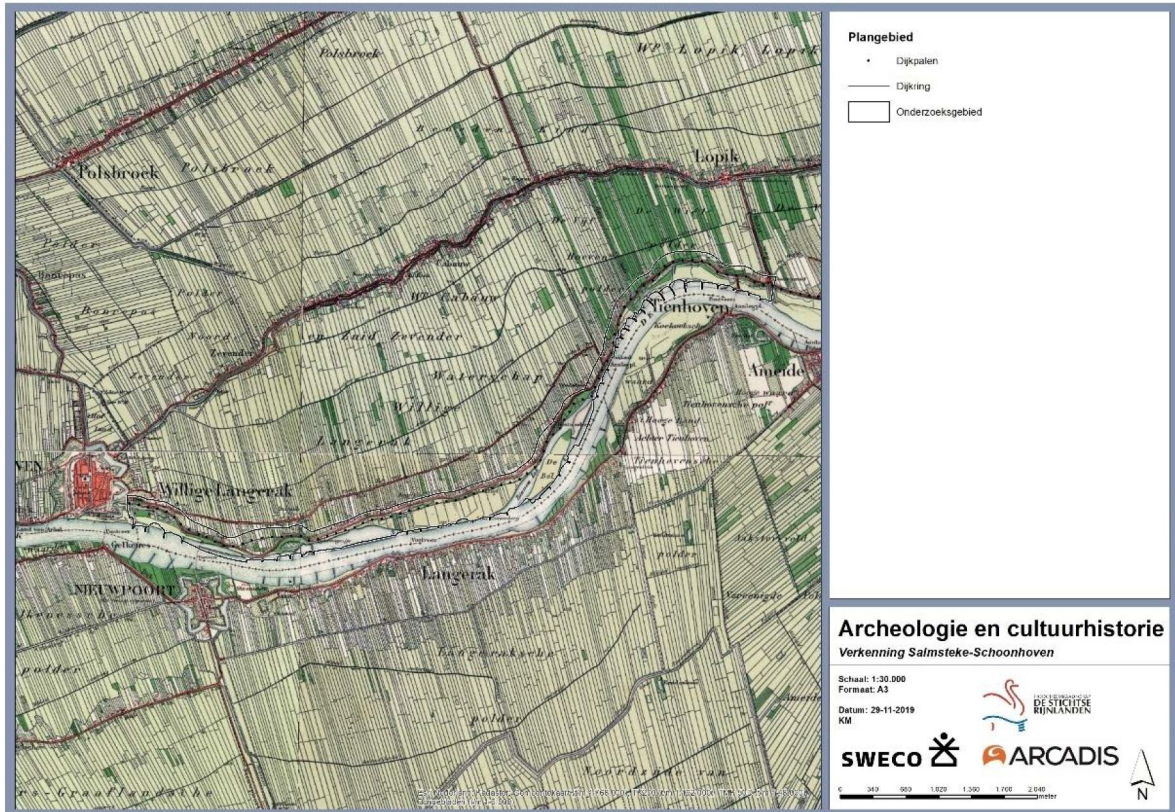


Figuur 8 Uitsnede een kaart van Jacob van Deventer. Schoonhoven en Willige Langerak, 1558.

Ontginning

Na de bedijking van de Lek kwam de systematische ontginning van het veengebied op gang. De eerste ontginning in de 12de eeuw was het blok Lopik. De ontginningsas was het veenstroompje Zevender-Lobeke. De Achterkade-Zuidzijdse kade werd de achtergrens van de eerste cope-ontginning Lopik. Vanuit hier zijn in de 12de eeuw Polsbroek en Benschop ontgonnen. De Benschopsche Wetering, die grotendeels de oude Benschopse stroomgordel volgde, is de dominante oost-west structuur. De Damweg haaks hierop de belangrijkste noord-zuid verbinding. De Lopikse ontginning is tot aan Schoonhoven doorgetrokken.

De ontginningen tussen de Lekdijk en de Lopikerwetering zijn onregelmatiger. Ten westen van Jaarsveld was de Lekdijk de ontginningsas voor Wiel, Vijfhoeven en Willige Langerak. De Broeikade, de huidige M.A. Reinaldaweg (N210), was de scheikade tussen Willige Langerak en Cabauw. De polder Cabauw werd later vanuit de Lopikerwetering ontgonnen. De verkaveling van Vijfhoeven en Wiel liep daarentegen in zijn geheel door tussen Lekdijk en Lopikerwetering. In de polder Vogelzang bij Jaarsveld zien we een onregelmatige strookverkaveling die zich aanpaste naar oeverwallen. Ter afwatering dit drassige gebied werd de ontginning in smalle percelen uitgezet en met een dicht kavelsloten patroon ingedeeld.



Figuur 9 Historisch topografische kaart uit circa 1900 met daarop de ontginningsstructuur van strookverkaveling goed te zien.

Oudhoevig land

Om de rivier extra ruimte te geven zijn al in de Middeleeuwen delen van de ontginningen buitengedijkt. Deze oudhoevige landen vallen op doordat de verkaveling nog herkenbaar onder de dijk doorloopt naar de rivieroeveren. Een voorbeelden van verdrongen ontginningen zijn de Grote Waard bij Willige Langerak. Mogelijk zijn in de 12de of 13de eeuw ook boerderijlinten verdwenen en daarna opnieuw gebouwd achter de teruggelegde dijken.

De boeren van het aangrenzende binnendijkse land benutten het buitendijkse verlengde van hun kavelstrook voor winning van zoden en klei en voor de teelt van rijshout en bomen. Bij voorkeur werden dus buitendijks aarde en zoden voor dijkonderhoud en –versterking gehaald. Bij de schaaldijken kon dat niet. Hier werd aarde binnendijks gehaald in een omgeving die was gehavend door dijkbreuken. Een voorbeeld hiervan is Polder Wiel en De Graaf. De vele grienden herinneren aan het waterrijke karakter van de omgewoelde gronden achter de schaaldijken.



Gaaf ensemble van kwaliteiten langs de dijk bij Graafpolder.

Figuur 10 Gaaf ensemble van kenmerken buitendijk bij Graafpolder. De gele pijlen geven de middeleeuwse perceelgrenzen aan (Jaarsveld) (Kwaliteitskader Lekdijk HDSR)

Dijkbewaking

Regelmatig verdeeld op en aan de dijk staan veel historische waterstaatsobjecten: wachthuizen (in het gebied van het voormalige Hoogheemraadschap Lekdijk Bovendams sprak men van waakhuizen, in het gebied van Benedendams van wachthuizen), dijkpalen of wachthuispalen, peilschaalhuisjes, dijkmagazijnen en verhoefslag- of dijkslagpaaltjes. Op het traject SAS zijn nog twee peilschaalhuisjes aanwezig, steeds in combinatie met wachthuizen en wachthuispalen. De wachthuizen, wachthuispalen, peilschaalhuisjes en dijkmagazijnen vertellen het verhaal van de dijkbewaking en het dijkleger; de verhoefslag- of dijkslagpalen vertellen het verhaal van het onderhoud van de dijk.



Figuur 11 Rechts: voormalig stoomgemaal Wiel en Vogelzang (Lekdijk West 1) (rhcrjinstreek.nl). Rechts: dijkbrief uit 1328 Lekdijk Benedendams, waarin het beheer van de dijken werd vastgelegd (dijkrecht).

Hollandse Waterlinie

De dijk diende per uitstek om het water van de Lek tegen te houden. Maar er werd ook gebruik gemaakt van het systeem van sluizen, kaden en weteringen om de polders gecontroleerd onder water te zetten als militair verdedigingswerk: de Oude Hollandse Waterlinie. In de Nieuwe Tijd kreeg de Lekdijk grote betekenis als strategisch acces. Bij Willige Langerak was de dijk vroeger een tuimelkade zodat soldaten zich hierachter konden verschuilen. In 1672 liep hier de Franse invasie dood in een onafzienbare watervlakte (lees het verhaal hierbij in Bijlage 1). De polder kwamen blank te staan toen de dijk ergens tussen Willige Langerak en Schoonhoven met opzet werd doorgestoken. Dat gebeurde op een schaaldijk, zodat het rivierwater sneller de Lopikerwaard in zou stromen. Onder en naast het dijkmagazijn in Willige Langerak zijn nog de resten van een oude schans te zien. De Lekdijk heeft hier een extra strategische positie omdat die uitloopt in de vestingstad Schoonhoven. De begraafplaats aan de zuidkant van de dijk is begin 19e eeuw aangelegd op bastionwallen waar voorheen geschut op stond. (Blijdenstijn 2005; Heunks en Van Hemmen, 2015).

4 Inventarisatie zes pijlers van erfgoed

4.1 Natuurlijk erfgoed

Aardkundige waarden	Drie zones zijn aangeduid als 'aardkundige waarden' in de PRS Utrecht en bestemmingsplan Lopik buitengebied. Het gaat om een wiel bij Willige Langerak, De Bol en de Binnenlek en De Bol en polder Vogelenzang bij recreatiegebied Salmsteke (Provinciale Ruimtelijke Structuurvisie Utrecht; Bestemmingsplan Lopik buitengebied).
Stroomgordels	Stroomgordels Lek uit de 4de tot de 8ste eeuw n. Chr. en oudere prehistorische meandergordels (Paleografische kaart; Kwaliteitskader Lekdijk HDSR: Figuur 18).
Overslagwaaiers	Een overslagwaaier is een waaivormige glooiing die tot circa 1,5 meter boven de omgeving uitsteekt, gelegen achter een wiel. Het is het afgezette materiaal uit een kolkgat en daarmee een overblijfsels van dijkdoorbraken. In het onderzoeksgebied zijn ze aanwezig bij Willige Langerak en Polder Wiel (Kwaliteitskader Lekdijk HDSR).
Wielen	Eén wiel is gekarteerd bij Willige Langerak en een bij Polder Wiel. Achter deze restanten van kolkgangen liggen overslagwaaiers (Kwaliteitskader Lekdijk HDSR).

4.2 Historisch landschap

Vlakken

Lopikerwaard en Krimpenerwaard	De Lopikerwaard (Utrecht) vormt samen met de Krimpenerwaard (Zuid-Holland) een van de grootste aaneengesloten veenweidegebieden van Nederland. Lage ruimtelijke dynamiek binnen de door rivieren omsloten waard heeft gezorgd voor het nagenoeg volledig intact blijven van het twaalfde-eeuwse cope-ontginningsstelsel, dat wordt gekenmerkt door enkele zeer lange, oost-west gerichte ontginningslinten. Kenmerkend zijn de vaste dieptematen, het patroon van sloten en de boerderijlinten met oriëntatie op de ontginningsbasis. Het contrast tussen de dicht bebouwde, doorgaans dubbelzijdige linten en het open tussenliggende polderland is karakteristiek voor de Lopikerwaard en Krimpenerwaard. De randen van de waarden hebben hier kenmerkende open (Lekdijk) en meer gesloten (Ijsseldijk) boerderijlinten langs de dijk (CHS provincie Utrecht; CHS provincie Zuid Holland; Kwaliteitskader Lekdijk HDSR: Figuur 18).
Thema agrarisch cultuurlandschap, veenweidelandschap	
Oude Hollandse Waterlinie Thema militair erfgoed	Militaire werken (waarnemingsposten) en inundatieveld in de Oude Hollandse Waterlinie, periode 1600-1800 (CHS provincie Utrecht).
Oudhoevig land	Oudhoevig land toont oude cultuurgronden die geofferd zijn aan de rivier. Ze zijn herkenbaar aan percelering in verlengde van het binnendijkse kavels met singelbeplanting en akkerbouw. Hier aanwezig bij Willige Langerak (CHS provincie Utrecht; Kwaliteitskader Lekdijk HDSR).

Afwateringsstructuur bij de heul en voormalig stoomgemaal Wiel en Vogelzang

Oude afwateringsstructuur (ensemble) bij de heul (Rolafweg) met boezem, molens en later stoomgemaal Wiel en Vogelzang en een buitendijkse molen(ruïne) met boezemkaden (CHS provincie Utrecht; rhcrijnstreek.nl).

Walnoot boom

Oude monumentale walnoot boom bij Lekdijk West 28

Lijnen

Lekdijk

De Lekdijk volgt de kronkelende loop van de Lek. De rivier de Lek is ontstaan tussen de 4de en 8ste eeuw n. Chr. De in de loop de eeuwen steeds verhoogde Lekdijk heeft voor een deel van het achterliggende gebied als ontginningsbasis gediend. De dijk is zowel historisch landschappelijk als archeologisch monumentaal. De dijk vertoont hoge samenhang met andere kenmerken zoals verkaveling binnen- en buitendijs, het boerderijlint, waterstaats- en militairen gebouwen, beplantingen, etc. (CHS provincie Utrecht; CHS provincie Zuid-Holland; CHW kaart gemeente Lopik; Kwaliteitskader Lekdijk).

Boerderijlint langs de Lekdijk

De dijk was de basis voor de grootschalige ontginning in de middeleeuwen. De bebouwing bestaat dan ook voornamelijk uit een lint van boerderijen op de kop van de kavels aan de voet van de dijk. Het enkelzijdige lint is overwegend open (CHS provincie Utrecht; CHS provincie Zuid Holland; Kwaliteitskader Lekdijk HDSR).

Structuur van historische waterstaatsobjecten

Op regelmatige afstand van elkaar staan op en aan de Lekdijk historische waterstaatsobjecten. De lineaire structuur bestaat uit wachthuizen met wachthuispalen en peilschaalhuisjes.

Tiendweg

Tiendweg tevens kwelkade die de strokenverkaveling doorsnijdt en dus later moet zijn aangelegd. Het is de vraag of het water keerde van de Lek of het water dat via zandbanen naar de komgebieden sijpelde (CHS provincie Utrecht; CHS provincie Zuid-Holland; Kwaliteitskader Lekdijk HDSR).

Zomerkades

Een zomer- of buitenpolderkade is aanwezig bij Polder Wiel (CHS provincie Utrecht; Kwaliteitskader Lekdijk HDSR).

Zijkaden

Zijkaden/ dorpskaden/ binnenpolderkades liggen vanaf de dijk de polder in, oostelijk van Willige Langerak (vroegere grens tussen het Bisdom Utrecht en Holland) en bij Polder Wiel (Kwaliteitskader Lekdijk HDSR).

Zichtrelaties

De (zicht)relatie tussen de noordelijke zijde van de Lekdijk (landschap) op Nieuwpoort (nederzetting) is zeer hooggewaardeerd (CHS provincie Zuid-Holland).

Punten

Verdwenen veerovergangen

De rivier kon vroeger op veel meer plaatsen overgestoken worden. Er zijn ten minste vijf veerovergangen aan te duiden: bij Schoonhoven naar Gelkenes (veerstoep nog aanwezig), een voetveer van Willige Langerak naar Nieuwpoort, van Willige Langerak naar Langerak, een ter hoogte van de Tienhovense polder en een ter hoogte van Ameide (CHS provincie Utrecht; historische kaarten).

4.3 Historische gebouwen

Rijksmonumenten

(Figuur 20)

Beschermd stadsgezicht
Schoonhoven

Schoonhoven is in 1974 aangewezen als beschermd stadsgezicht. Schoonhoven is een goed bewaard voorbeeld van een origineel type van stadsvorming met een rivierhaven als stadscentrum, waarvan het stratenpatroon dateert uit het begin van de vijftiende eeuw, dat een beeld oplevert dat van belang is vanwege het karakter en de schoonheid ervan, hetgeen onder meer tot uitdrukking komt in de met bomen beplante gracht, oevers en het profiel van de stoepen, alsmede in zijn vele beschermde monumenten en de voor een groot gedeelte nog gaaf bewaarde historische verdedigingswerken (RACM 1974).

In het beschermde stadsgezicht van Schoonhoven eindigt de Lekdijk. De dijk gaat hier onopvallend over in het stedelijk gebied en de vesting van Schoonhoven. De overgang naar de dijk van de Krimpenerwaard bij de vestingwal en een begraafplaats met parkeerplaats (Kwaliteitskader Lekdijk HDSR: Figuur 18).

526576

Peilschaalhuisje uit 1896 bij Lekdijk West 26 (bij dijkpaal 526577) in Traditioneel Ambachtelijke Stijl. Behorend tot een complex van totaal 3 peilschaalhuisjes in Lopik en Krimpenerwaard en van oorsprong 10 dijkpalen (waarvan 9 behouden) aan de Lekdijk in de gemeenten Schoonhoven en Lopik.

33553
33554
33555

Woonhuis De Montignylaan 28
NH Kerk De Montignylaan 18-20
Boerderij Tiendweg 32

512142

Dijkmagazijn Lekdijk West 85
Het dijkmagazijn is in 1860 gebouwd in opdracht van het Hoogheemraadschap Lekdijk Benedendams en IJsseldam. Het gebouw staat binnendijs op een kleiheuvel die een restant vormt van een batterij die als voorpost deel uitmaakte van de vesting Schoonhoven. Aan de Lekdijk bij de Lagedijk in IJsselstein staat een soortgelijk magazijn. In het gebouw waren de materialen opgeslagen die bij hoog water werden gebruikt. Op verschillende plekken langs de dijk lag zand in geval van nood. Ook bij dit dijkmagazijn.

26237

Langhuisboerderij, Lekdijk West 67. Opvallend detail van de witgepleisterde langhuisboerderij is de uitbouw met trapgevel aan de linkerzijgevel van het gebouw. De oudste delen daarvan dateren uit de 17e eeuw.

26236
26235
512140

Boerderij Krukhuis uit de 17e eeuw, Lekdijk West 47-48
Langhuisboerderij uit de 18e eeuw, Lekdijk West 38
Peilschaalhuisje Lekdijk West 36
In 1896 werden aan de Lekdijk peilschaalhuisjes gebouwd, bestemd om bij hoog water de waterstanden te meten zonder last te hebben van golfslag. Dit

peilschaalhuisje is opgetrokken aan de rivierzijde van de dijk. Een identiek exemplaar staat bij Lekdijk oost 12.

26234
512127

Langhuisboerderij uit 1662, Lekdijk West 28
Langhuisboerderij 'Aleida Hoeve' uit 1895, Lekdijk West 26.

Gemeentelijke monumenten

159-160, gemeente Lopik

Heul van het voormalige stoomgemaal Wiel en Vogelzang met uitwateringssluis uit 1872 in de Lekdijk bij Lekdijk West 1 (Bestemmingsplan Buitengebied gemeente Lopik; CHS provincie Utrecht).

Overig

Voormalig stoomgemaal Wiel en Vogelzang

Gebouw van een voormalig stoomgemaal uit 1872, ontworpen door ingenieur P.A. Korevaar, Lekdijk West 1, op de plek van de voormalige voormolen. In 1903 en 1921 werd de stoommachine vervangen. In 1947-1948 werd het stoomgemaal omgebouwd tot elektrisch gemaal. Het gemaal werd in 1986 buiten gebruik gesteld (inventarisatie provincie Utrecht)

Ruïne van de Voormolen

Ruïne van een buitendijkse molen (Voormolen), onderdeel van het waterstaatskundige ensemble bij de heul en voormalig stoomgemaal Wiel en Vogelzang (zie Bijlage 1) (inventarisatie provincie Utrecht)

Korenmolen (verdwenen)

Standerdmolen, in 1694 of eerder gebouwd en in 1807 of later verdwenen, ter hoogte van Willige Langerak (CHS provincie Utrecht).

Vloedschuur naast boerderij Zeldenrust

Een traditioneel gebouwde vloedschuur van hout en riet naast boerderij Zeldenrust, Lekdijk West 83. Dit soort schuren werden vooral na overstromingen gebouwd als het water de bestaande bebouwing had verwoest.

Gebouwen uit het Monumenten Inventarisatie Project (MIP)

Deze objecten hebben geen monumentstatus maar worden cultuurhistorisch waardevol geacht. Het zijn overwegend boerderijen en woonhuizen uit de 19e eeuw met enkele uit de 18e en begin 20e eeuw: Lekdijk West 7, 9, 13, 14, 17, 23, 24, 27, 29-30, 33, 35, 39, 43, 44, 46, 49, 52, 60, 61-62, 68, 69, 72, 76, 85

4.4 Objecten en collecties

Rijksmonumenten

(Figuur 20)

526577
512134
512133
512132
512143
512131

Dijkpaal Lekdijk West 26 (bij peilschaalhuisje 526576)
Dijkpaal Lekdijk West 71
Dijkpaal Lekdijk West 36
Dijkpaal Lekdijk West 24
Dijkpaal Lekdijk West 14
Dijkpaal Lekdijk West 2

In tijden van hoge waterstanden werden dijklegers ingesteld die zich op bepaalde plaatsen langs de dijk verzamelden. De verzamelpunten zijn gemarkeerd door

een zogenaamde wachthuispalen of dijkpalen. Hierop werd een lantaarn geplaatst. Men kwam bijeen in het wachthuis bij deze paal, veelal een boerderij. Langs de Lekdijk tussen Vreeswijk en Schoonhoven stonden tien van dergelijke genummerde palen, waarvan er nog negen aanwezig zijn (nummer 1 ontbreekt). Paal nummer 10 bevindt zich op het grondgebied van de gemeente Schoonhoven (Zuid Holland). De palen met de nummers 4, 8 en 10 liggen tegenover een peilschaalhuisje Paal nummer 4 staat tegenover het polderhuis met het dijkmagazijn in Jaarsveld. De overige staan bij een waakhuis (zie Bijlage 1 voor meer info).

Overig

Verhoefslagpalen

Vroeger lag de plicht tot onderhoud (dijkplicht) bij de gronden aan de dijk. Deze gronden werden in 'hoefslagen' (dijkvakken) verdeeld. Op de dijk staan nog tal van verhoefslag- of dijkslagpalen. Deze gaven aan wie welk stuk dijk moest onderhouden.

Grenspalen

Twee grenspalen van Hoogheemraadschap Lekdijk Benedendams en Hoogheemraadschap Krimpenerwaard.

4.5 Archeologie

Gemeente Lopik

(Figuur 5)

Waarde Archeologie 3

Hoge verwachting: bewoningslint langs de Lekdijk en verdwenen molen bij Willige Langerak met verwachting op Late Middeleeuwen en Nieuwe Tijd. Historische huisplaatsen zoals de boerderijen aan de voet van de Lekdijk kennen in de meeste gevallen voorgangers, waarvan de geschiedenis al gauw teruggaat tot in de Late Middeleeuwen. Vanwege de onduidelijke ligging van archeologische resten moeten de historische huislocaties en lintbebouwing als archeologische verwachtingszones worden opgevat waarbinnen deze resten te verwachten zijn (Bestemmingsplan Buitengebied Lopik 2019; Kwaliteitskader Lekdijk HDSR: Figuur 21).

Waarde Archeologie 4

Middelhoge verwachting: prehistorische, dieper gelegen stroomgordels en crevassen vanwege de hoge en droge ligging en de gunstige bodemeigenschappen voor landbouwgebruik. Verwachting: nederzettingsterreinen, grafvelden en gerelateerde archeologische resten uit de prehistorie (Bestemmingsplan Buitengebied Lopik 2019; Kwaliteitskader Lekdijk HDSR).

Waarde Archeologie 5

Lage verwachting: komgronden wegens de lage ligging, hoge grondwaterstand en slechte bewerkbaarheid (Bestemmingsplan Buitengebied Lopik 2019; Kwaliteitskader Lekdijk HDSR).

Gemeente

Krimpenerwaard

(Figuur 5)

Waarde Archeologie 2

Hoge verwachting: historische kern en kerkterrein Willige Langerak met een verwachting op Middeleeuwen en

Nieuwe Tijd (Gemeente Krimpenerwaard 2014;
Kwaliteitskader Lekdijk HDSR).

Waarde Archeologie 3	(Zeer) hoge verwachting: dijklichaam van de Lekdijk en historisch bewoningslint ten aanzien van verspreide bewoning uit de Middeleeuwen en Nieuwe tijd (met name huisplaatsen en boerderijen). Verwachting Lekdijk zijn resten van vroegere dijkfasen en dammen, en resten van aan de dijk gerelateerde objecten en structuren. Grote delen van de Rijn- en Lekdijk hebben een authentieke ligging waarvan de ouderdom teruggaat tot de eerste aanlegfasen in de 12e en 13e eeuw. De dijk kan vertellen over de vroegste dijk aanleg, dijkonderhoud, dijkherstel en gebruik van de dijk in de eeuwen daarna. In die zin vormt het dijklichaam een informatief en uniek archeologisch relict (Gemeente Krimpenerwaard 2014; Kwaliteitskader Lekdijk)
Waarde Archeologie 4	Middelhoge verwachting: afzettingen (oever -, overslag- en crevassezones) van de Lek met een verwachting voor archeologische resten uit de periode Late IJzertijd-Middeleeuwen (Gemeente Krimpenerwaard 2014; Kwaliteitskader Lekdijk HDSR).
Uiterwaardenkaart (Figuur 22) Middelhoge verwachting	Oudhoevig land in de uiterwaard bij Willige Langerak
Middellage tot middelhoge verwachting op maritieme of aquatische archeologie	In de riviergeul van de Lek en in het rivierzand in de uiterwaard tussen 1 en 6 meter -mv.
Lage verwachting	Meandergordel ontstaan na de bedijkingen (overige delen van de uiterwaarden). Na de bedijking werd het buiten gedijkte land onaantrekkelijk voor bewoning vanwege de kans op overstromingen.
Vondstlocaties Waarnemingsnummer 404150 (Lopik)	Afvalkuilen met archeologische resten uit de 11de/12de eeuw en latere perioden, aangetroffen tijdens graafwerk. De sporen wijzen op bewoning in de Volle en Late Middeleeuwen. Deze bewoning was georiënteerd op de oever van de Lek en de Lekdijk (afstand tot dijk circa 75 meter).
Onderzoeksmeldingen 3296793100	Archeologisch booronderzoek in de jachthaven van Schoonhoven. Er worden alleen water-gerelateerde archeologische resten verwacht. Dit zijn over het algemeen puntvondsten die zich slecht laten prospecteren. Daarom is het onderzoeksgebied i.h.k.v. van de voorgenomen activiteit (ontgraving voor de aanleg van een waterberging) vrijgegeven (Wullink, 2015).
4732533100 en 4732541100	Archeologisch bureau- en booronderzoek in Willige Langerak. Resultaten zijn nog niet bekend, want het onderzoek is recent, in augustus 2019 aangemeld.

3984637100

Archeologisch bureauonderzoek Lopikerwaard ten zuiden van Lopik tot aan de Lek. De Lekdijk heeft een hoge archeologische verwachting gekregen, alsook de Lopiker stroomgordel, maar die ligt buiten het huidige onderzoeksgebied. De komgronden hebben een lage verwachting gekregen (Visser en Schrijvers 2016).

4581322100

Archeologisch bureauonderzoek Salmsteke dijkverzwaren Lekdijk Oost. Een hoge verwachting hebben: oeverwallen van de Lek (periode Romeinse – Nieuwe tijd), oeverwallen van de Goyland stroomgordel (Midden-Neolithicum), dijklint en middeleeuwse dijk (Late Middeleeuwen – Nieuwe tijd), strangen en geulen met een kans op resten van watergerelateerde activiteiten (Middeleeuwen – Nieuwe Tijd), cultuurhistorische elementen zoals een molen, veerhuis, mogelijk sluisje en historische bebouwing (Verboom-Jansen 2018).

4.6 Immaterieel erfgoed

Systeem van dijkonderhoud en dijkbewaking en de manier van leven aan de getijde Lek(dijk) met dijkonderhoud, dijkdoorbraken, etc.

Nader uit te werken in gesprek met bewoners en stakeholders.

Organisatie (grensbepaling, splitsingen, samenvoegingen, etc.) van waterschappen.

Nader uit te werken in gesprek met bewoners en stakeholders.



Figuur 12 Links: boerderijlint aan de dijk. Rechts: doorkijk in het boerderijlint naar het open ontginningslandschap.



Figuur 13 Links: schaaldijk zonder bewoning achter de dijk. Rechts: oudhoevig land en kleiputten buitendijks



Figuur 14 Links: singelbeplanting langs middeleeuwse kavelgrens in het oudhoevig land bij Willige Langerak (Van Hemmen en Heunks 2015). Rechts: peilschaalhuisje bij de jachthaven van Schoonhoven.



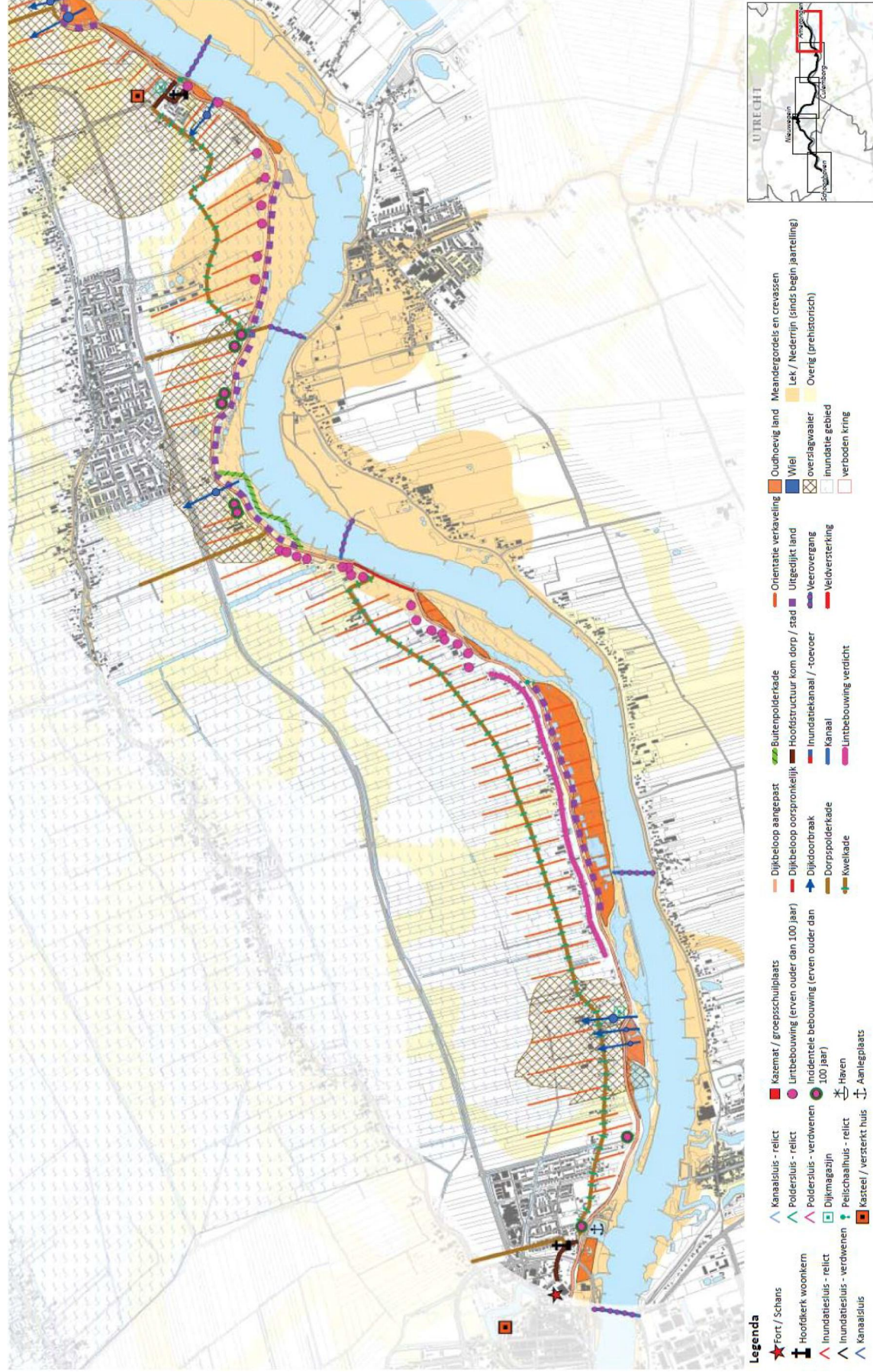
Figuur 15 Links: overgang Lekdijk in de vestingwal van Schoonhoven. Rechts op de foto de begraafplaats in een voormalig bastion. Rechts: boerderij aan de dijk.



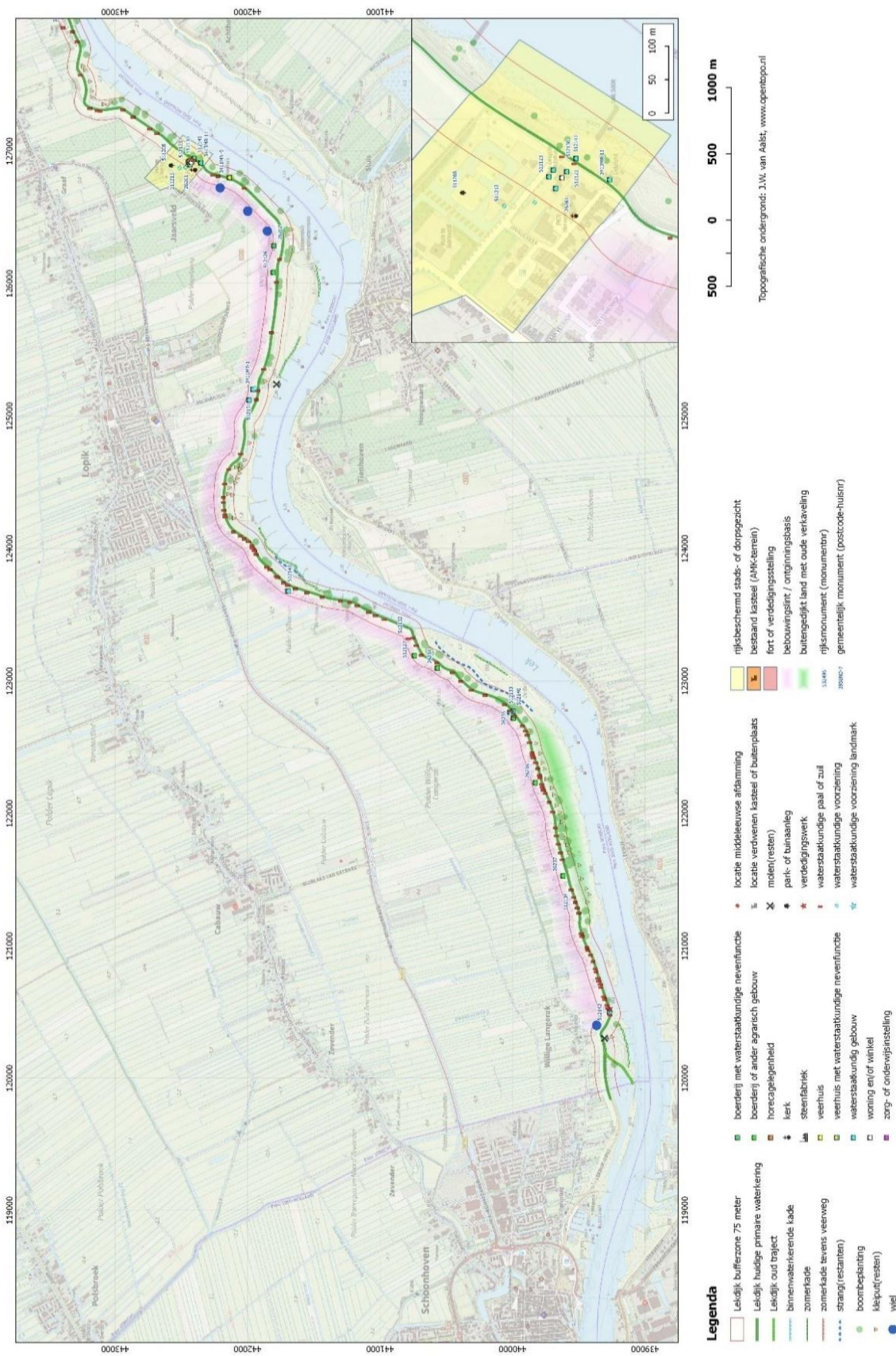
Figuur 16 Links: Dijkmagazijn op een batterij van de vesting Schoonhoven (rijksmonument). Rechts: wachthuispaal aan de dijk (rijksmonument).



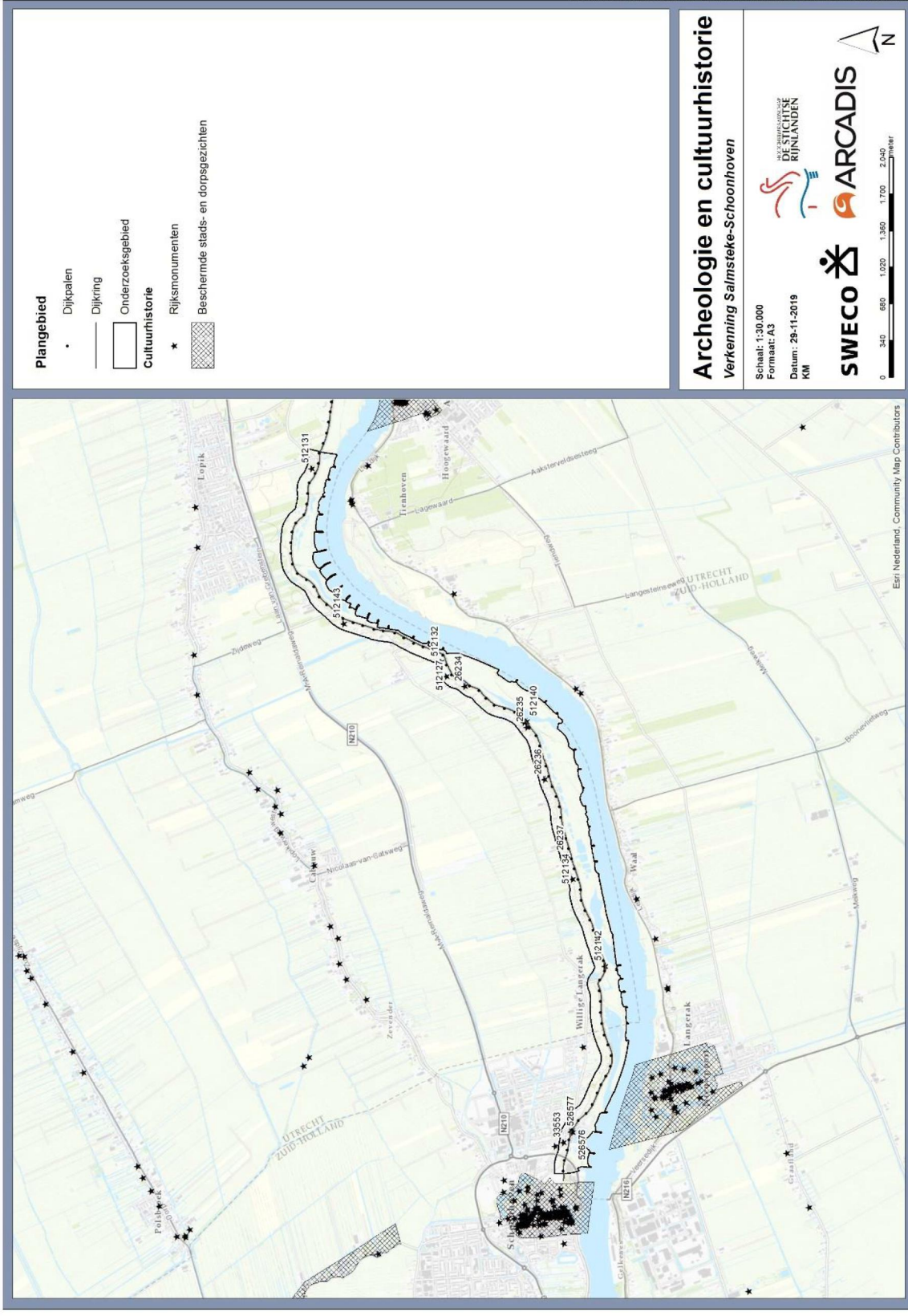
Figuur 17 Links: heul bij het voormalig stoomgemaal Wiel en Vogelzang en rechts uitwateringskanaal (voorboezem) bij de heul, beide gemeentelijk monument.



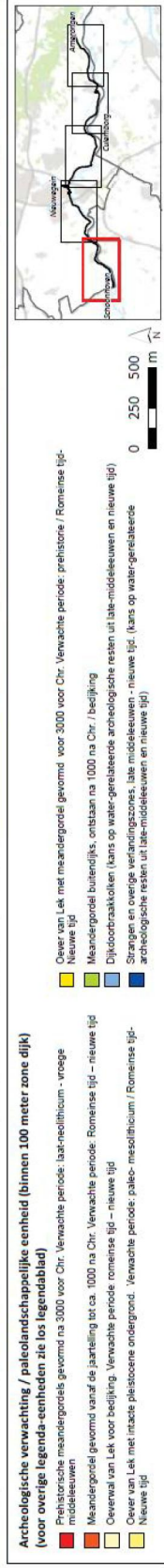
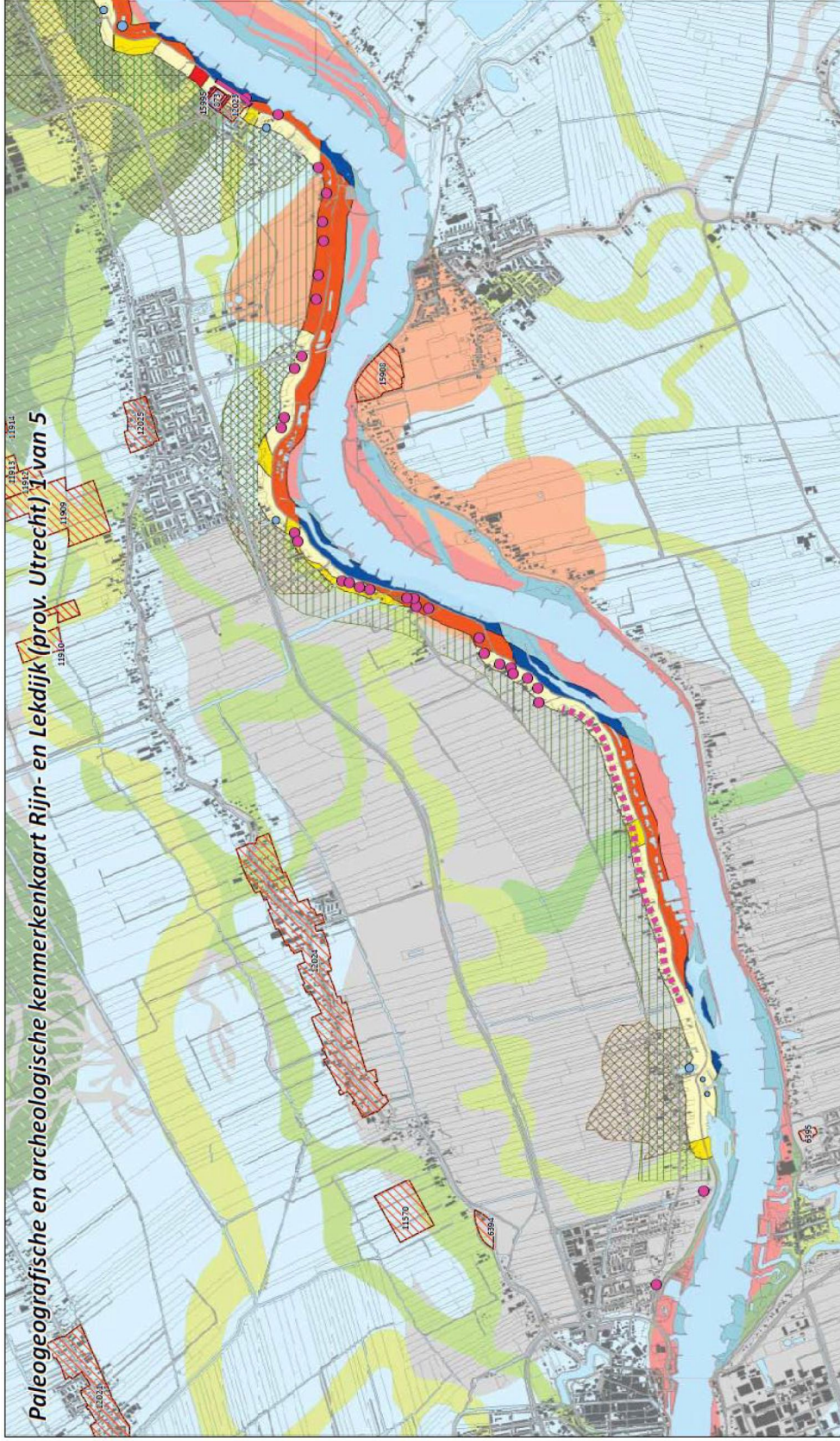
Figuur 18 Kernkwalleiten cultuurhistorie Lekdijk (Kwaliteitskader Sterke Lekdijk HDSR: Van Hemmen en Heunks, 2015).



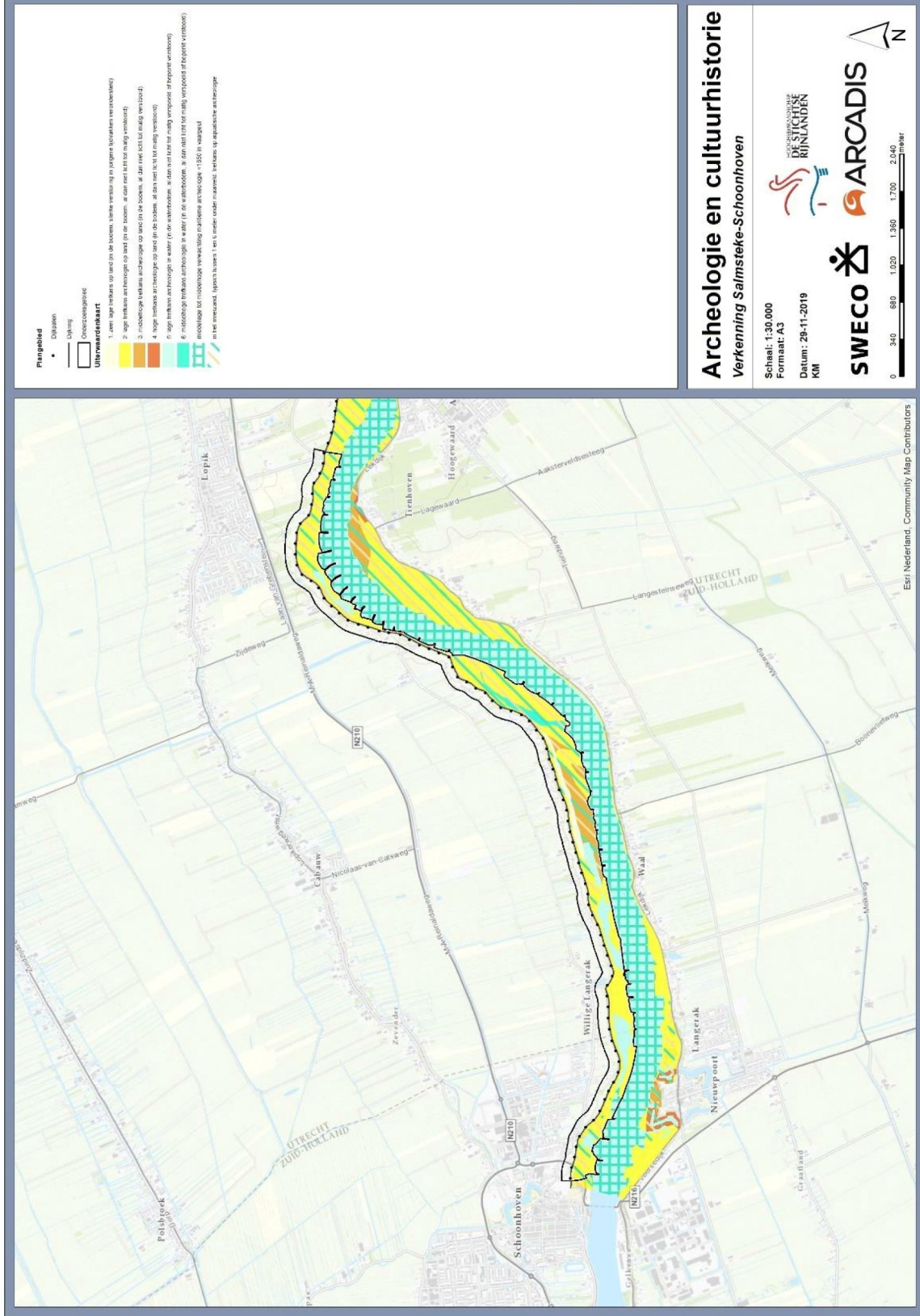
Figuur 19 Kernkwaliteiten Lekdijk, deel provincie Utrecht (provincie Utrecht 2018).



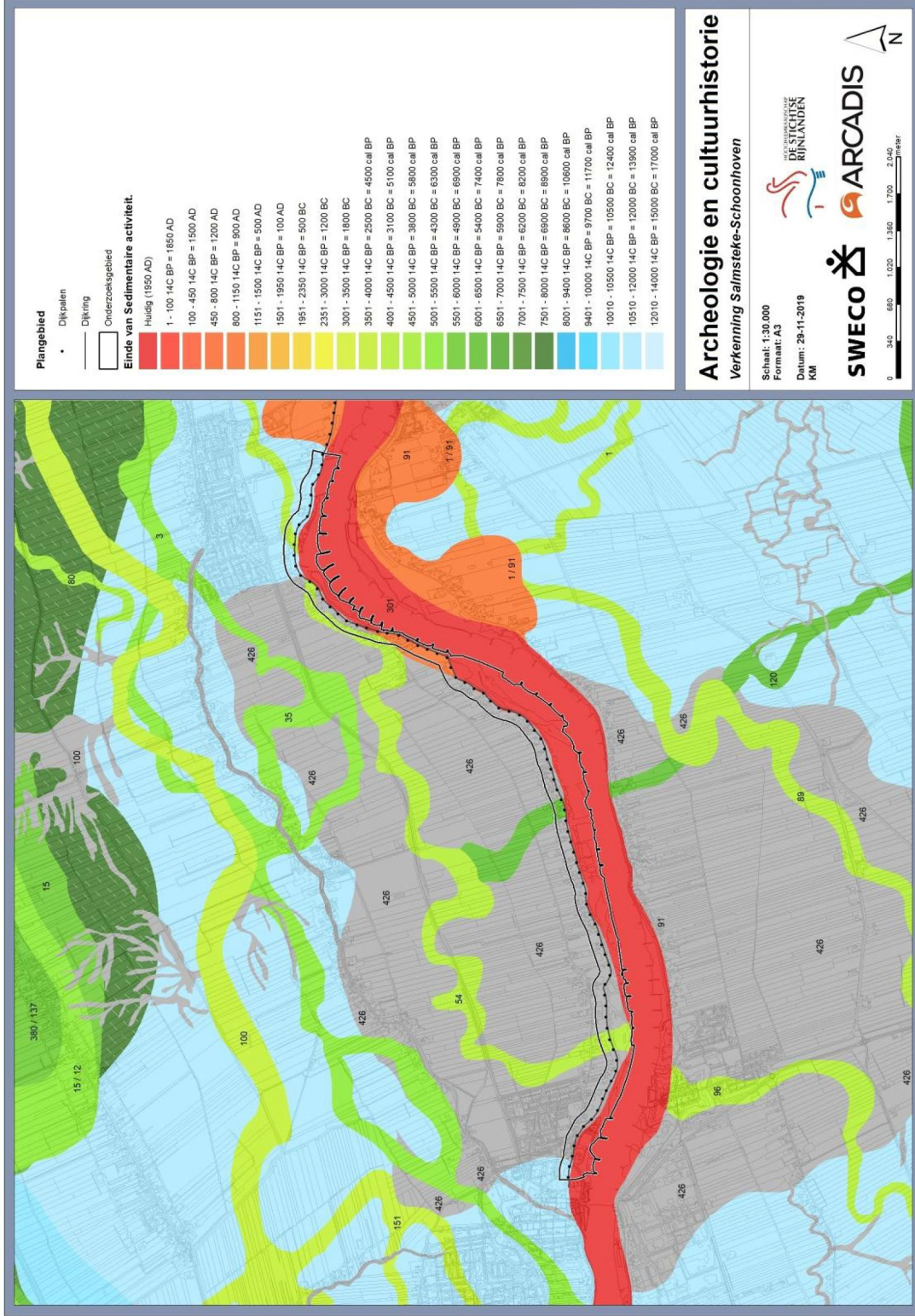
Figuur 20 Beschermd stads- en dorpsgezichten en rijksmonumenten (Rijksdienst voor het Cultureel Erfgoed)



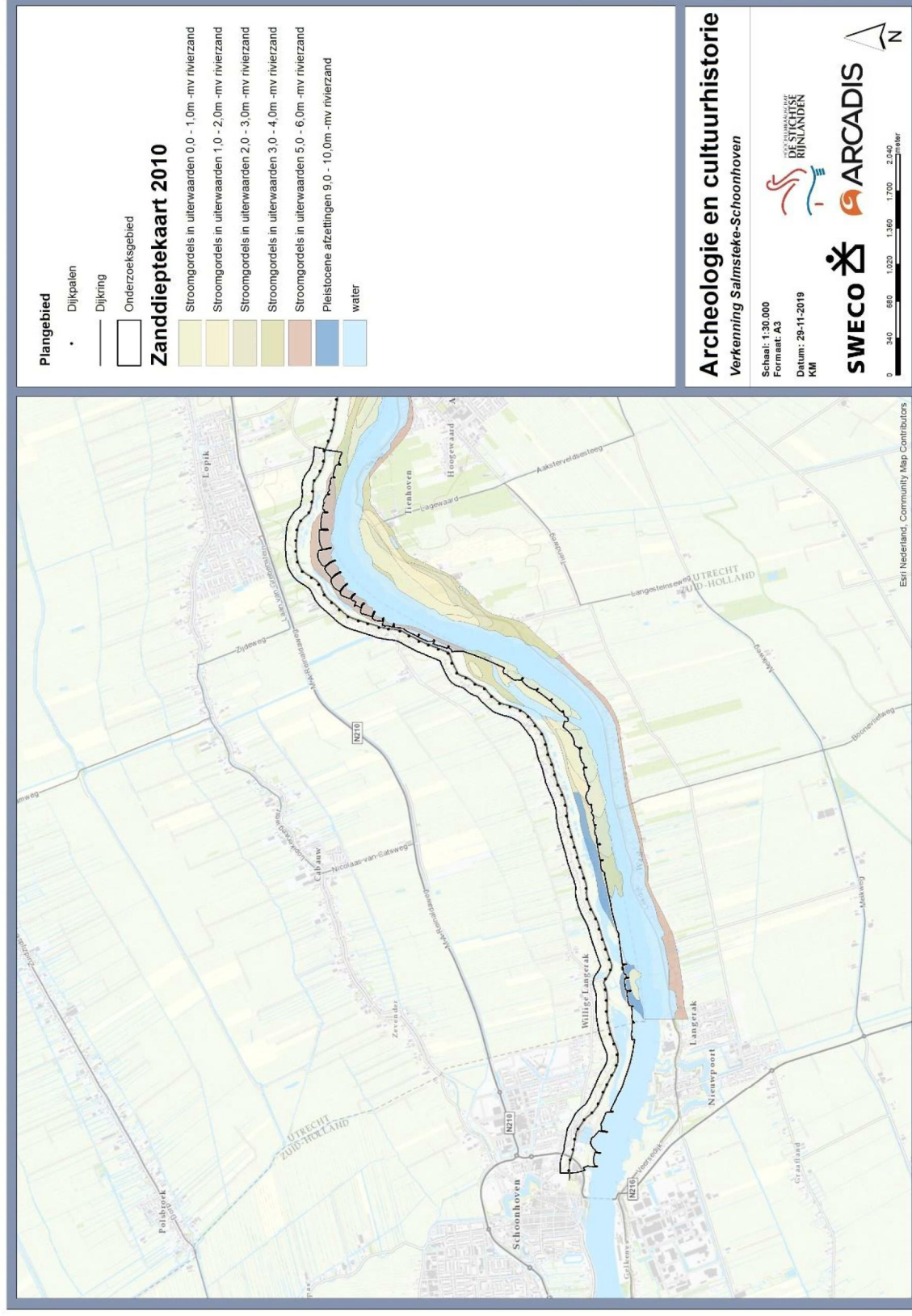
Figuur 21 Paleogeografische en archeologische kenmerkenkaart (kwaliteitskader Lekdijk HDSR)



Figuur 22 Archeologische verwachtingskaart uiterwaarden rivierengebied (Cohen et. al. 2014).



Figuur 23 Paleografische kaart van de Rijn-Maas Delta (Cohen et. al. 2014) met een weergave van meandergordels en ouderdom daarvan uitgedrukt in kleur (groen is oud, rood is jong). De Lek is de jongste Rijntak in dit deel van de delta en is vanaf de vierde eeuw ontstaan als nieuwe zijtak van de Kromme Rijn. De Lek doorsnijdt hier twee oudere meandergordels uit de prehistorie.



Figuur 24 Zanddieptekaart (Cohen et. al. 2014).

5 Conclusies en aanbevelingen

De archeologische en cultuurhistorische kenmerken zijn geïnterpreteerd en beschreven in een verkennend bureauonderzoek. De kenmerken van zes pijlers van erfgoed zijn geïnterpreteerd, te weten: natuurlijk erfgoed, historisch landschap, historische gebouwen, objecten en collecties, archeologie en immaterieel erfgoed. Hiervoor is gebruik gemaakt van provinciale en gemeentelijke beleid en aanvullende bronnen zoals de paleografische kaart, de archeologische verwachtingskaart voor de uiterwaarden en het Kwaliteitskader Sterke Lekdijk met bijbehorende inventarisatie archeologie en cultuurhistorie.

5.1 Gebiedskarakteristiek

Het dijktraject Salmsteke – Schoonhoven is deel van de getijde Lekdijk. De dijk is goed leesbaar als ontginningsbasis van een zeer uitgestrekt polderlandschap, met imposante sporen van dijkverleggingen en eeuwenlang dijkonderhoud. De dijk heeft een paar kenmerkende bochten, onder andere bij doorbraakkolken. Opvallend is het korte stuk schaaldijk, waar de rivier de dijk 'schaart' bij gemaal Koekoek ten zuiden van Lopik.

De dijk maakt onderdeel uit van het rivierlandschap van de Rijn-Maas delta. Verschillende in tijd opeenvolgende stroomstelsels zijn te onderscheiden in de ondergrond. De Lek is pas tussen de 4de en 8ste eeuw n. Chr. ontstaan en werd in de 10de eeuw de hoofdstroom van de Rijn. De oeverwallen van de Lek waren in de Vroege Middeleeuwen aantrekkelijke locaties voor bewoning. Toch werd de oeverwal van de Lek pas echt interessant voor bewoning vanaf de eerste bedijkingen.

Het dijktraject heeft over grote lengte als ontginningsbasis gefunctioneerd. Het lint van Willige Langerak met de voorkant aan de dijk getuigt hiervan. De Lopikerwaard en Krimpenerwaard kenmerken zich door een gaaf patroon van middeleeuwse ontginningen met strokenverkaveling. De openheid van de polder vormt een sterk contrast met een dicht boerderijlint achter de dijk. Vele boerderijen zijn (rijks)monumenten.

Oude verkavelingen en archeologische vondsten duiden op 12de en 13de eeuwse dijkerugleggingen. Kenmerkende landschapselementen die herinneren aan dijkdoorbraken- en terugleggingen zijn wielen en overslagwaaiers bij Polder Wiel, oudhoevig land met nog enkele houtsingels bij Willige Langerak, strang(restanten) waaronder de Binnen Lek en kleiputten buitendijks die zijn ontstaan door het afgraven van klei en zoden voor het dijkonderhoud. Bij schaaldijken kon niet buitendijks klei afgegraven worden en werd dit binnendijks gehaald. Bij Polder Wiel karakteriseren de grienden dit waterrijke landschap.

Aan de westkant vormt Willige Langerak een kleine kern onder aan de dijk. De kern van Schoonhoven met de aantakking aan de Vlist en Zevender via het stadswater op de Lek is een beschermd stadsgezicht. De dijk eindigt onopvallend in Schoonhoven op de Wal. De Lekdijk is van militair belang geweest als strategisch acces in de Oude Hollandse Waterlinie. De achterliggende polders fungeerde als inundatiegebied.

Op de dijk staat een reeks van historische waterstaatsobjecten zoals dijkpalen (wachtpalen), peilschaalhuisjes, dijkmagazijn Willige Langerak op restant van een bastion de Oude Hollandse Waterlinie, voormalig stoomgemaal Wiel en Vogelzang met boezems, een molenruïne en een heul. Daarnaast staan de kenmerkende verhoefslagpalen op de dijk die herinneren aan het systeem dijkonderhoud.

5.2 Cultuurhistorie

Kernkwaliteiten cultuurhistorie (Figuur 25)

- De sterke samenhang tussen de ligging van de dijk en de ondergrond. De dijk ligt op de rand van de komgronden en kruist (pre)historische stroomruggen met een hoge archeologische verwachtingswaarden.
- De dijk als grens tussen cultuurlandschap binnendijks en riviergebonden landschap buitendijks. Bij Willige Langerak vervaagt de grens, hier ligt buitendijk oudhoevig land met een hoge cultuurhistorische waarde.

- De ontginningsgeschiedenis die nog altijd duidelijk herkenbaar is aan onder andere de langgerekte percelen (strokenverkaveling) haaks op de dijk, het slotenpatroon, kades en boerderijlinten.
- Boerderijlinten als identiteitsdragers van het landschap. Het lint van Willige Langerak is leesbaar als ontginningsbasis in het landschap doordat het lint met de voorkant naar de dijk is gericht. De opritten staan veelal haaks op de dijk en hebben kenmerkende laanbeplanting. Vele boerderijen zijn (rijks)monumentaal;
- Het sterke contrast tussen het dichte boerderijlint en open cope-landschap;
- De schaardijk waarachter minder bebouwing aanwezig is. Dit toont de sterke invloed van oprukkende Lekmeanders en dijkverleggingen op het bewoningspatroon;
- De glooiende kronkels in de dijk tonen die de eeuwenlange strijd tegen het water en het getijde laten zien: wielen (dijkdoorbraken), dijkputten (dijkonderhoud) en rijksmonumentale dijkmagazijnen, waakhuizen en peilhuizen (dijkbewaking).
- De sporen van historisch buitengedijkt (oudhoevig) land en inlaagdijken die vertellen over dijkdoorbraken en dijkverleggingen. Het middeleeuws landschap buitendijks is nog redelijk gaaf en herkenbaar aan de sloten en singels.
- Schoonhoven als een beschermd stadsgezicht met een rivierhaven als stadscentrum en gaaf bewaarde historische verdedigingswerken. De Lekdijk eindigt in de vestingwal.
- Waterstaatkundig ensemble bestaande uit de heul (Rolafweg) met boezem, molens en later stoomgemaal Wiel en Vogelzang en een buitendijkse molen(ruïne) met boezemkaden.
- Het belang van de Lekdijk als strategisch acces in de Oude Hollandse Waterlinie, met het restant van een bastion bij het dijkmagazijn nabij Schoonhoven.

Aanbevelingen cultuurhistorie

- Zoveel mogelijk behoud en ontwikkeling van de kernkwaliteiten zoals benoemd in de conclusie en nader gespecificeerd in de inventarisatie in hoofdstuk 4. Het Ruimtelijk Perspectief Dijken (H+N+S Landschapsarchitecten 2019) kan dienen ter inspiratie.
- Bij aanpassingen aan of aantasting van rijksmonumenten en gemeentelijke monumenten is een omgevingsvergunning bij de betreffende gemeente nodig. De Rijksdienst voor het Cultureel Erfgoed adviseert de gemeente daarin.
- Bij enige vorm van grondverzet of bodemverstoring in de aardkundige waardevolle gebieden is een omgevingsvergunning bij de betreffende gemeente nodig.
- Middels Joint Fact Finding de inventarisatie verder aanvullen en met name verhalen ophalen rondom specifieke thema's om de ruimtelijke opgaven aan te vullen met ideeën vanuit de omgeving. Middels werkgroepbijeenkomsten voor landschap en cultuurhistorie kunnen ook ideeën opgehaald worden voor belevingsplaatsen langs de dijk en recreatieve ommetjes. Onder andere en interessant thema om te bespreken met bewoners is de manier van leven met water: al eeuwenlang moeten mensen aan dit stukje dijk hard werken om droge voeten te houden. Wat merken mensen nu nog van hoogwater, overstromingen het getijde, etc.? Hoe gaan ze daarmee om? Moeten ze hun manier van leven aanpassen? En hoe zetten ze het juist naar hun hand? Is het oudhoevig land nog in gebruik? Wat heeft dit waterrijke land opgeleverd in de zin van vruchtbare grond, kleiwinning, etc.?

Kansen cultuurhistorie

Een aantal ruimtelijke opgaven (kansen) voor cultuurhistorie zijn specifiek benoemd in het Kwaliteitskader Sterke Lekdijk en verder aangevuld in het Ruimtelijk Kwaliteitskader Salmsteke – Schoonhoven. Deze zijn erop gericht om naast het behoud van cultuurhistorische kernmerken ook kwaliteiten toe te voegen:

- De Lekdijk eindigt onopvallend in Schoonhoven op de vestingwal, dit punt is niet gemarkeerd. Het contrast tussen de dijk en rivier is ook nauwelijks aanwezig. De entree tot Schoonhoven en de vesting verdient meer aandacht en kan ontwikkeld worden tot belevingsplek. Schoonhoven is ook een regionale poort in de Oude Hollandse Waterlinie. De Gebiedsvisie Oude Hollandse Waterlinie kan dienen ter inspiratie voor het vertellen van dit verhaal (DaF Architecten 2018).
- Ontwikkelen recreatieve ontsluiting bij de uiterwaard van Willige Langerak en koppelen routes binnen- en buitendijks. Het dijkmagazijn bij Willige Langerak kan in deze route ontwikkeld worden als cultuurhistorische hotspot en belevingsplaats langs de dijk.

- Versterken unieke waarden bij Willige Langerak van het oudhoevig land buitendijks en het bewoningslint binnendijks met de voorkant aan de dijk. Dit kan door versterken houtsingels buitendijks, beplanting verwijderen uit oude kleiputten en binnendijk herkenbare opritten met laanbeplanting versterken.
- Wandelronde Lopik langs het waterstaatkundig ensemble bestaande uit de heul (Rolafweg) met boezem, molens en later stoomgemaal Wiel en Vogelzang en een buitendijkse molen(ruïne) met boezemkaden. Conservering dan wel restauratie van de heul bij het voormalig stoomgemaal Wiel en Vogelzang wordt geadviseerd, deze verkeert in zeer slechte staat.

5.3 Archeologie

Archeologische verwachting (Figuur 26)

De gemeentelijke archeologische verwachtingskaarten en de uiterwaardenkaart brengen gedetailleerd in beeld waar in het landschap rekening dient te worden gehouden met de mogelijke aanwezigheid van archeologische resten. Aan de verwachtingskaarten is ook beleid gekoppeld dat is verankerd in de bestemmingsplannen.

De verwachting is gebaseerd op een verwachtingsmodel met een sterk paleolandschappelijke benadering. Hierbij wordt geschiktheid voor bewoning, landbouw, veeteelt en andere activiteiten gecombineerd met de ouderdom van de betreffende paleolandschappelijke eenheden zoals stroomgordels. In het rivierengebied is de ligging van nederzettingsterreinen uit de prehistorie, Romeinse Tijd en Middeleeuwen op basis hiervan redelijk goed te voorspellen. Zo heeft het komgebied een lage archeologische verwachting vanwege de lage ligging, hoge grondwaterstand en slechte bewerkbaarheid, terwijl een meandergordel een middelhoge tot hoge verwachting heeft vanwege de hoge en droge ligging, en de gunstige bodemeigenschappen voor landbouwgebruik (Van Hemmen en Heunks 2015).

In het onderzoeksgebied zijn geen archeologische monumenten aanwezig. Wel zijn er bekende vindplaatsen aanwezig, zoals een voormalige molen, veerovergangen en boerderijplaatsen. Deze behoren allemaal tot de hoge verwachtingszone. De volgende verwachtingszones zijn te onderscheiden in het onderzoeksgebied:

Hoge verwachtingszones

- Dijklichaam van de Lekdijk met een verwachting op resten van vroegere dijkfasen (vanaf de aanlegfase in de 1de en 13de eeuw), dammen, en resten van aan de dijk gerelateerde objecten en structuren.
- Historisch bewoningslint langs de Lekdijk van Willige Langerak met een kans op bewoningsresten (met name huisplaatsen en boerderijen) uit de Late Middeleeuwen en Nieuwe Tijd.
- Historische kern Willige Langerak met kerkplaats en historische kern met verdedigingswerken van Schoonhoven.
- Verdwenen molen bij Willige Langerak met verwachte resten uit de Late Middeleeuwen en Nieuwe Tijd.
- Voormalige veerovergangen op tenminste vier locaties in het onderzoeksgebied met verwachte resten uit de Late Middeleeuwen en Nieuwe Tijd zoals kades en beschoeiingen.

Middelhoge verwachtingszones

- Prehistorische, dieper gelegen stroomgordels en crevassen gevormd na 3000 n. Chr. vanwege de hoge en droge ligging en de gunstige bodemeigenschappen voor landbouwgebruik. Verwachting op nederzettingsterreinen, grafvelden en gerelateerde archeologische resten uit het Laat Neolithicum tot Vroege Middeleeuwen.
- Meandergordel en crevassen van de Lek, gevormd vanaf de jaartelling tot circa het jaar 1000 met kans op resten uit de Romeinse tijd en Middeleeuwen zoals begravingen en nederzettingsterreinen.
- Oeverzone van de Lek op komgronden en al dan niet op onverspoeld dekzand met een verwachting op nederzettingsterreinen, grafvelden en gerelateerde resten uit de Romeinse Tijd en Middeleeuwen.

- Strangen, verlandingszones en doorbraakkolken bij Willige Langerak, langs de Binnen Lek, en bij Polder Wiel met een verwachting op resten van water-gerelateerde activiteiten uit de Middeleeuwen en Nieuwe tijd. Laag voor bewoningsresten.

Lage verwachtingszones

- Komgronden wegens de lage ligging, hoge grondwaterstand en slechte bewerkbaarheid;
- Meandergordel ontstaan na de bedijkingen (overige delen van de uiterwaarden). Na de bedijking werd het buiten gedijkte land onaantrekkelijk voor bewoning vanwege de kans op overstromingen.

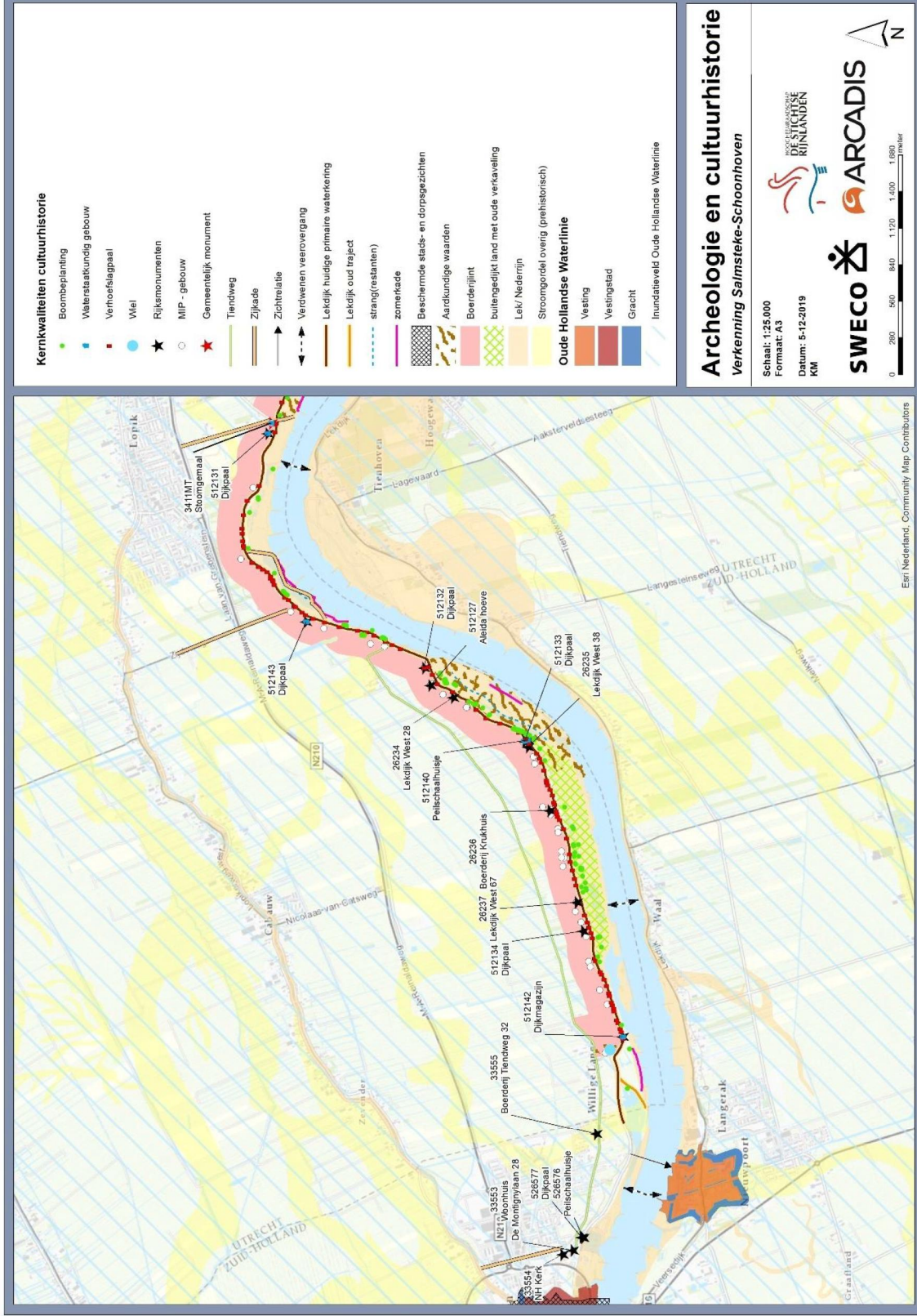
Aanbevelingen archeologie

Onderhavig bureauonderzoek biedt voor de verkenningsfase van dijkversterking Salmsteke – Schoonhoven een overzicht van de aanwezige archeologische waarden in het onderzoeksgebied. Het uitgangspunt voor archeologie is zoveel mogelijk behoud in situ. Archeologische waarden en kennis hierover kan namelijk een belangrijke bijdrage leveren aan de duurzame ontwikkeling van de Lekdijk. Dat betekent ten aanzien van archeologie bij de keuze van het voorkeursalternatief (VKA) de alternatieven met de minste bodemverstoring in gebieden met een hogere archeologische verwachtingswaarde het gunstigst zijn. Een kleine ingreep in een gebied met een hoge verwachting telt zwaarder dan een grotere ingreep in een gebied met een lagere verwachting.

Op basis van het VKA en het voorlopig ontwerp zal op de plaatsen archeologisch inventariserend veldonderzoek worden uitgevoerd, afhankelijk van de beleidsregels over vrijstellingsgrenzen in de verschillende verwachtingszones. Zie voor de beleidsregels gekoppeld aan de dubbelbestemmingen in de bestemmingsplannen hoofdstuk 2.5 en 2.6. Afhankelijk van de archeologische context en de aard van de ingreep bestaat dit onderzoek allereerst uit een verkennend en/of karterend booronderzoek.

Indien er vindplaatsen worden aangetroffen en/of vermoed worden, kunnen deze nader onderzocht worden door middel van een archeologisch proefsleuvenonderzoek. Indien er tijdens dit onderzoek een behoudenswaardige vindplaats wordt aangetroffen en deze niet kan worden ontzien door planaanpassing, dan dient deze nader onderzocht te worden middels een opgraving.

Voor al deze onderzoekstappen is de gemeente en de provincie bevoegd gezag. Het bevoegd gezag neemt een selectiebesluit op basis van de onderzoeksrapporten.



Figuur 25 Cultuurhistorie kaart SAS

Bronnen

Alkemade, M., B. Brugman, M. Gouw, K. Klerks, C. Visser, 2010. Archeologiebeleid gemeente Lopik. Ontwikkeld in samenwerking met de gemeenten Montfoort, Oudewater en Woerden. Vestigia rapport V08-1434.

Blijdenstijn, R., 2005. Tastbare Tijd. Cultuurhistorische atlas van de provincie Utrecht.

Breimer J., 2011. Nota Archeologiebeleid gemeente Schoonhoven. Hazenberg Archeologie: AMZ Publicaties 2011-4.

Cohen, K.M., S. Arnoldussen, G. Erkens, Y.T. van Popta en L.J. Taal, 2014. Archeologische verwachtingskaart uiterwaarden riviereengebied. Deltares, Rijksuniversiteit Groningen & Universiteit Utrecht.

DaF-architecten, 2018. Actualisatie Gebiedsvisie Oude Hollandse Waterlinie. In opdracht van provincies Zuid-Holland en Utrecht.

Gemeente Krimpenerwaard, 2014. 'Parapluplan Cultuurhistorie en Archeologie' van de voormalige Gemeente Schoonhoven.

Gemeente Lopik, 2019. Bestemmingsplan Buitengebied.

Haartsen, A., B. Olde Meierink, R. de Groot, J. Dam, 2017. Inventarisatie en waardering van het cultuurhistorisch erfgoed in de gemeente Lopik, uitgevoerd door Lantschap in samenwerking met Bureau voor Bouwhistorie en Architectuurgeschiedenis (BBA) en Optifield. Lantschap adviesbureau voor landschap en cultuurhistorie.

H+N+S Landschapsarchitecten, 2019. Dijken + Zuid-Holland. Ruimtelijk perspectief dijken. In opdracht van de provincie Zuid-Holland.

Provincie Utrecht, 2011. Kwaliteitsgids Utrechtse landschappen. Gebiedskatern Riviereengebied. Okra Landschapsarchitecten.

Terra Incognita in samenwerking met F. van Hemmen, E. Heunks, en Bureau Waardenburg, 2016. Kwaliteitskader Noordelijke Rijn- en Lekdijk Amerongen – Schoonhoven. In opdracht van Hoogheemraadschap De Stichtse Rijnlanden.

Van Hemmen, F., en E. Heunks, 2015. Kwaliteitskader Noordelijke Rijn- en Lekdijk Deel I: Archeologische en cultuurhistorische inventarisatie en waardering Neder-Rijn- en Lekdijk provincie Utrecht: traject Amerongen-Schoonhoven. In opdracht van Hoogheemraadschap De Stichtse Rijnlanden.

Verboom-Jansen M., 2018. Salmsteke, Dijkverzwaring Lekdijk Oost Gemeente Lopik (UT). Transect-rapport 1551.

Visser C.A. en R. Schrijvers, 2016. Vooronderzoek archeologie en cultuurhistorie in het kader van het project Kleinschalige Wateraanvoer Lopikerwaard, gemeenten Krimpenerwaard en Lopik. Vestigia-rapport V1352.

Wullink, A.J., 2015. Archeologisch inventariserend veldonderzoek, verkennende fase. Schoonhoven, Waterberging Jachthaven, gemeente Krimpenerwaard (ZH). Transect-rapport 743: 15070020.

- Actueel Hoogtebestand Nederland (AHN).
- Archeologisch Informatiesysteem Archis3; Rijksdienst voor het Culturele Erfgoed.
- Archeologische Monumenten Kaart (AMK).
- Cultuurhistorische Hoofdstructuur provincie Utrecht.

- Cultuurhistorische Hoofdstructuur provincie Zuid-Holland.
- Geomorfologische kaart; Alterra schaal 1:50.000.
- Omgevingsvisie Zuid-Holland; provincie Zuid-Holland 2019.
- Provinciale Ruimtelijke Structuurvisie Utrecht 2013-2028; provincie Utrecht 2016.
- RHC Rijnstreek en Lopikerwaard, 2017: “Waterschappen Vogelzang en Wiel”, <https://rhcrijnstreek.nl/bronnen/lokale-historie/hogheemraadschap-de-stichtse-rijnlanden/lopikerwaard/waterschappen-vogelzang-en-wiel/>.
- Rijksmonumentenregister; Rijksdienst voor het Cultureel Erfgoed.

6 Bijlage 1: Verhalen over de Lekdijk

Op 19 december 2019 was de eerste werkgroepbijeenkomst van de dijkversterking Lekdijk Salmsteke – Schoonhoven. Hier zijn anekdotes gedeeld over de historie van de Lekdijk. Ook hebben werkgroepleden aanvullende literatuur (zoals boekjes van de Open Monumentendag) gedeeld. Onderstaande verhalen (feiten en anekdotes) leven bij de mensen die in het gebied wonen.

Feitjes uit de werkgroep

Bij Willige Langerak was een tuimelkade zodat het leger zich hier bij de Oude Hollandse Waterlinie achter de dijk kon verschuilen.

In Willige Langerak waren veel vrienden. Vaak combineerde men dit met fruitcultuur omdat het seizoenswerk van beide goed op elkaar aansloot.

Ook de visserij was belangrijk, onder meer werd er veel zalm gestoken. De visafslag was in het oude postkantoor in Schoonhoven, hier werd zal verhandeld.

Op verschillende plekken langs de dijk lag zand voor de zandzakken te gebruiken bij watersnood. Zo ook bij het dijkmagazijn.

Het wiel bij Willige Langerak is al in de 16e eeuw ontstaan en heet hier ook wel de Waai, de Waaikuil of 't Gat

Bij de vorige dijkversterking is de dijk 15 meter naar buiten verlegd. Boeren bij Willige Langerak hebben toen buitendijks land geruimd voor binnendijks land.

In de Tweede Wereldoorlog is een boot gebombardeerd/ beschoten bij Schoonhoven/ Willige Langerak.

De binnenspolderkade bij Schoonhoven is de grens tussen graafschap Holland en bisdom Utrecht en stond haaks op een donk.

Bij Lekdijk West 28 staat een monumentale en oude walnoten boom.

De vrienden bij polder Wiel zijn vier jaar geleden omgezaagd.

Bij Lekdijk West 4 in Jaarsveld stond een echte wachtpaal, de rest stond bij boerderijen.

In 1751 was de laatste dijkdoorbraak, en wel op twee plekken tegelijkertijd. Er waren toen mensen die vast zaten tussen de twee doorbraken. Bewoners aan de overzijde van de Lek hebben hen gered.

Vroeger ging het vervoer 90% over water. Verder werden dijken en kades die als waterkering waren aangelegd gebruikt als weg. Deze liepen vooral oost-west; noord-zuid waren de verbindingen schaars.

De verbindingen met de overkant van de Lek waren vroeger beter dan nu. In het Jaarsveldse gebied waren maar liefst 6 veren. De veerdienst naar Nieuwpoort is al zo'n 150 jaar weg, maar de veerstoep ligt er nog!

De kerk en de huisjes van Willige Langerak waren van hout zodat ze snel afgebroken konden worden om een vrij schootsveld te creëren vanuit de vesting van Schoonhoven in de Hollandse Waterlinie.

Iemand uit de werkgroep kwam met het idee om met een app met gps te werken om verhalen te vertellen langs de dijk. Zoals Gypse Guide waar mensen ook zelf foto's en info kunnen uploaden.

Er ligt veel rotzooi in de uiterwaard bij de heul en De Bol. Zitplaatsen trekken hangjongeren aan. 's Nachts is het pikkedonker langs de dijk.

Anekdoten

Boeren tegen de prins

In het rampjaar 1672 liet de Prins van Oranje ten oosten van Schoonhoven de Oude Hollandse Waterlinie in gereedheid brengen om de oprukkende Franse troepen te stoppen. Boeren uit Willige Langerak probeerden te voorkomen dat de dijk bij hun dorp werd doorgestoken en kwamen met 400 à 500 man met hooivorken en rieken gewapend naar de dijk. Een dag later groeide het aantal tot wel 1000 man door hulp uit Lopikerwaard. Na enkele schoten van de Spaanse troepen werd het verzet echter al gebroken. De dijk werd ergens bij het dijkmagazijn doorgestoken. Met de waterlinie hield het hart van Holland stand, maar de ellende voor de boeren van Willige Langerak was groot.

De ruïne van de Voormolen

Veel mensen weten het niet, maar aan de Lek bij de heul ligt de ruïne van een zogenaamde Voormolen. Vanaf 1500 deden de windmolens hun intrede in de polders Vogelzang en Wiel. Deze maalden vanaf 1600 rechtstreeks naar de Lek via de boezem (langs de huidige Rolafweg) waar een andere molen het naar de Lek maalde. Toen dit niet meer goed werkte werd een Voormolen buitendijks, direct aan de Lek geplaatst, in het verlengde van de boezem, niet ver van het Tienhovense veer. Een kwetsbare plaats bij hoog water en kruierend ijs. In 1781 ging de Voormolen ten onder. Bijna 250 jaar later ligt er nog altijd een ruïne van deze molen aan de Lek.

Dreigende ramp bij de heul

In april 1845 dreigde een ramp voor de hele Lopikerwaard. Het water stortte zich met zoveel geweld in de sluis van de Heul (aan het eind van de boezem langs de Rolafweg) dat de deuren het begaven en het water de polder instroomde. Een grootzeil, verzwaard met gewichten uit de waag van Lopik, werd in de sluis gehangen en daar werden zandzakken op gestort. Toen dit niet afdoende bleek te zijn, besloot men het huisje naast de Heul af te breken en het puin daarvan in de sluis te storten. Dat hielp. Uit de hele omgeving werden ook aardappel- en graanzakken gevorderd en wagens voor het rijden van zand en puin. Uiteindelijk had dit succes en werden niet alleen beide polders, maar de gehele Lopikerwaard gespaard voor overstroming. Een steen in de voorgevel van het weer opgebouwde huisje, herinnert aan deze watersnood.

Wachtlopers en dijkleger

Wanneer de waterhoogte op de Lek steeg dan moesten ingelanden bij een peil van 8 voet onder de dijkkruin gaan wachtlopen. Deze waterstand noemde men het 'klokkeslagpeil' omdat dan de klok van Jaarsveld werd geluid. Deze wachtlopers waren de 'voorlanders' die dicht achter de dijk woonden. Kwam de waterstand hoger dan werden uit de gehele waard de mannelijke leden van het dijkleger van 18 tot 60 jaar opgeroepen om ook werk aan de dijk te verrichten. Deze dienstplicht heeft tot 1986 gegolden. De werkzaamheden moesten ook bij nacht en ontij worden verricht. De manschappen werden ondergebracht in 'Wachthuizen', waarvan er 10 langs de dijk stonden.

Het Wonder van Zevender

Hoe breng je een kruising van waterwegen tot stand? Misschien nu heel makkelijk, maar in de middeleeuwen was het een lastige klus. Om de polder te kunnen afwateren op de Vlist moest het water de Zevender oversteken. In de periode van 1280-1285 werd een hoogstandje van technisch vernuft gerealiseerd door een gemetselde stenen duiker onder het hoger gelegen vaarwater van de Zevender aan te leggen. Een voor die tijd unieke prestatie die prompt in waterstaatskringen tot "Het Wonder van Zevender" werd gedoopt (beter bekend als Het Wonder van Schoonhoven). In 1954 werd de provinciale rondweg aangelegd en moest de duiker 80 m. oostwaarts worden verplaatst. Het is nu een betonnen grondduiker met de naam "Het Nieuwe Wonder van Schoonhoven".