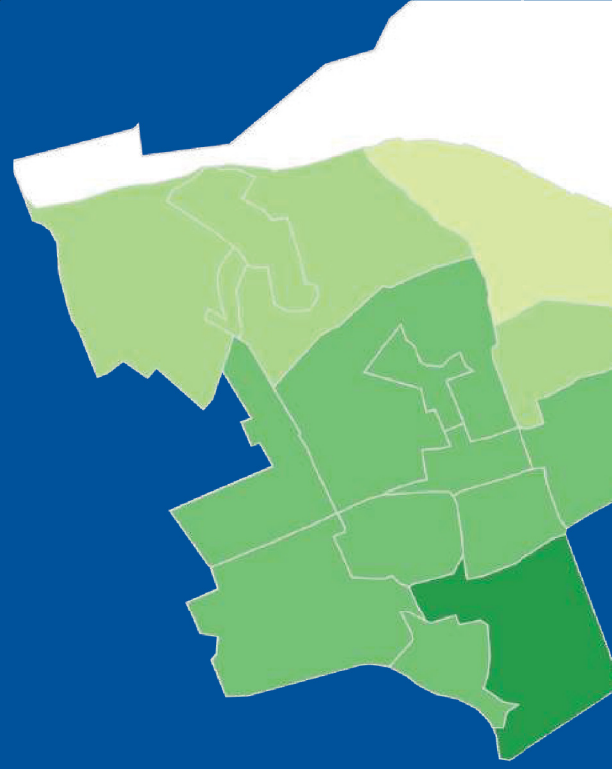


Toekomstvisie 2040

# Voor & Door Drimmelen



Uitgebracht door: Frisse Blikken  
Fotografie: Wim Verhoeve  
Illustrator: Anita van der Meulen  
Januari 2020





# Inhoud

## **Inleiding**

DNA van Drimmelen

De toekomstvisie is van ons allemaal!

Leeswijzer

## **Toekomstperspectieven & Drimmelen in 2040**

Samen bouwen aan de toekomst

*Samen bouwen aan de toekomst in 2040*

Levendige gemeente

*Levendigheid in 2040*

Onze blauwgroene motor

*Onze blauwgroene motor in 2040*

Toekomstbestendige gemeente

*Toekomstbestendigheid in 2040*

Slotwoord

Wij blijven Voor & Door Drimmelen







# ALLE INWONERS...

Toekomst  
visie



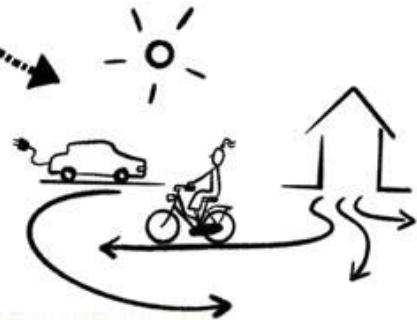
..doen mee



..beleven &  
respecteren  
natuur



..leiden een  
duurzaam leven



..genieten van een  
levendige omgeving

Hoe?

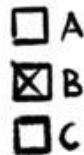
## GEMEENTE & INWONERS...



..zijn steeds in  
gesprek



..willen  
samenwerken



..durven keuzes  
te maken



..zijn  
flexibel

## Inleiding

# DNA van Drimmelen

“Men voelt zich verbonden, weggaan vindt men erg, uit Traaie – Made – Drimmel – Zwaluw – Wagenberg”. Dit zijn de laatste twee regels uit het volkslied van Terheijden en exemplarisch voor gemeente Drimmelen. De blauwgroene gemeente met zijn mooie bossen en weiden, de Biesbosch, de dorpskernen, de grote drang naar samenhang én naar eigenheid. Door het landelijke, gemoedelijke, schone, ruimtelijke en rustige karakter is het met recht een genot om in te wonen. Dat willen we koesteren, ontwikkelen en delen met een ieder die ons een warm hart toedraagt. Om dat te bereiken werken we samen aan vier Drimmelse toekomstperspectieven.





## GEMEENTE DRIMMELEN



27.150 INWONERS

2400  
ha

WATEROPPERVLAK



9540  
ha

LANDOPPERVLAK



DRIE  
BUURTSCHAPPEN



EN EEN  
AANTREKKELIJK  
BUITENGEBIED!

“

*Men voelt zich verbonden,  
weggaan vindt men erg, uit  
Traaie - Made - Drimmel -  
Zwaluw - Wagenberg*

”



## **Drimmelen = een plek om samen te bouwen aan de toekomst**

Het jaar 2040 waarin Drimmelen, Hooge Zwaluwe, Lage Zwaluwe, Made, Terheijden en Wagenberg trotse dorpskernen zijn en waarin iedereen meedoet, verantwoordelijkheid neemt en ook krijgt. Waar iedereen welkom is en waar we elkaar versterken, ongeacht herkomst of achtergrond. In populaire termen heet dat een 'inclusieve' gemeente. Wij noemen dat samen bouwen aan de toekomst.

## **Drimmelen = een levendige gemeente**

In 2040 biedt Drimmelen een aantrekkelijke leefomgeving waar iedereen zich thuis mag en kan voelen. Er is een sterk gedifferentieerd en vernieuwend woningaanbod beschikbaar voor verschillende doelgroepen. Het buitengebied geeft inwoners energie waarbij duurzaamheid en vitaliteit belangrijke kernbegrippen zijn. Het aantal vervuilende verkeersbewegingen is fors teruggebracht, terwijl er een goede innovatieve infrastructuur tussen de dorpskernen ligt. Er is ruimte voor lokaal ondernemerschap en er zijn aantrekkelijke faciliteiten voor de diverse doelgroepen.

## **Drimmelen = onze blauwgroene motor**

In 2040 zijn we een krachtige blauwgroene motor waar natuur, de agrarische sector en recreatie centraal staan. We zijn trots en zuinig op de Biesbosch en gaan daar met veel respect mee om. Tegelijkertijd nodigen we mensen graag pro-actief uit om van de Biesbosch mee te genieten en samen te recreëren. We combineren dat met hernieuwde kansen voor lokaal ondernemerschap en genieten van de lokale producten. Ook boeren pakken die kans en zo ontstaat er de 'Drimmelense Boer'.

## **Drimmelen = een toekomstbestendige gemeente**

In 2040 is Drimmelen ver op weg om energieneutraal te zijn. De kracht van Drimmelen is dat dit in cocreatie gaat met veel verschillende lokale partijen. De inwoners van Drimmelen zijn trots op de voortvarendheid waarbij er samen grote vooruitgang is geboekt op het gebied van energieopwekking, circulariteit en klimaatadaptatie. In een circulaire economie bestaat geen afval en worden grondstoffen steeds opnieuw gebruikt. In de toekomst zullen we ons aan moeten passen aan de klimaatverandering.

## Inleiding

# De toekomstvisie is van ons allemaal!

## Drimmelense toekomstvisie als koersdocument

Het is tijd voor een nieuwe tijd. We staan aan de vooravond van belangrijke uitdagingen als gemeenschap. Dat vraagt om leiderschap. Van alle betrokken partijen. In Drimmelen geloven we namelijk in de kracht van samen. Daarom heet onze toekomstvisie ook Voor & Door Drimmelen. Deze toekomstvisie hebben we daarom met veel plezier en overtuiging samen gemaakt en zal ons koersdocument zijn voor de komende jaren.

## Toekomstvisie als gezamenlijk product

De toekomstvisie gaat over wonen, werken en leven in de gemeente Drimmelen. Die toekomstvisie gaat over ons allemaal. Via diverse stappen is deze toekomstvisie dus ook gezamenlijk opgesteld. Allereerst is er via een datathon alle beschikbare informatie verzameld met interne kennisdragers. Er zijn gesprekken gevoerd met ambtenaren van de gemeente die expertise hebben op bepaalde thema's en er zijn ook voorbeelden verzameld van enkele vergelijkbare gemeenten. Via een interactief proces is vervolgens bij inwoners, ondernemers en maatschappelijke organisaties informatie verzameld. Dit hebben we gedaan met een beeldende enquête 'de Swipocratie', gesprekken bij de Denktank 2040 en de Doelgroepensafari, waarbij we onder andere in gesprek zijn gegaan met senioren, kinderen en kwetsbare doelgroepen. In totaal hebben meer dan 1000 unieke inwoners geparticipeerd in deze interventies.



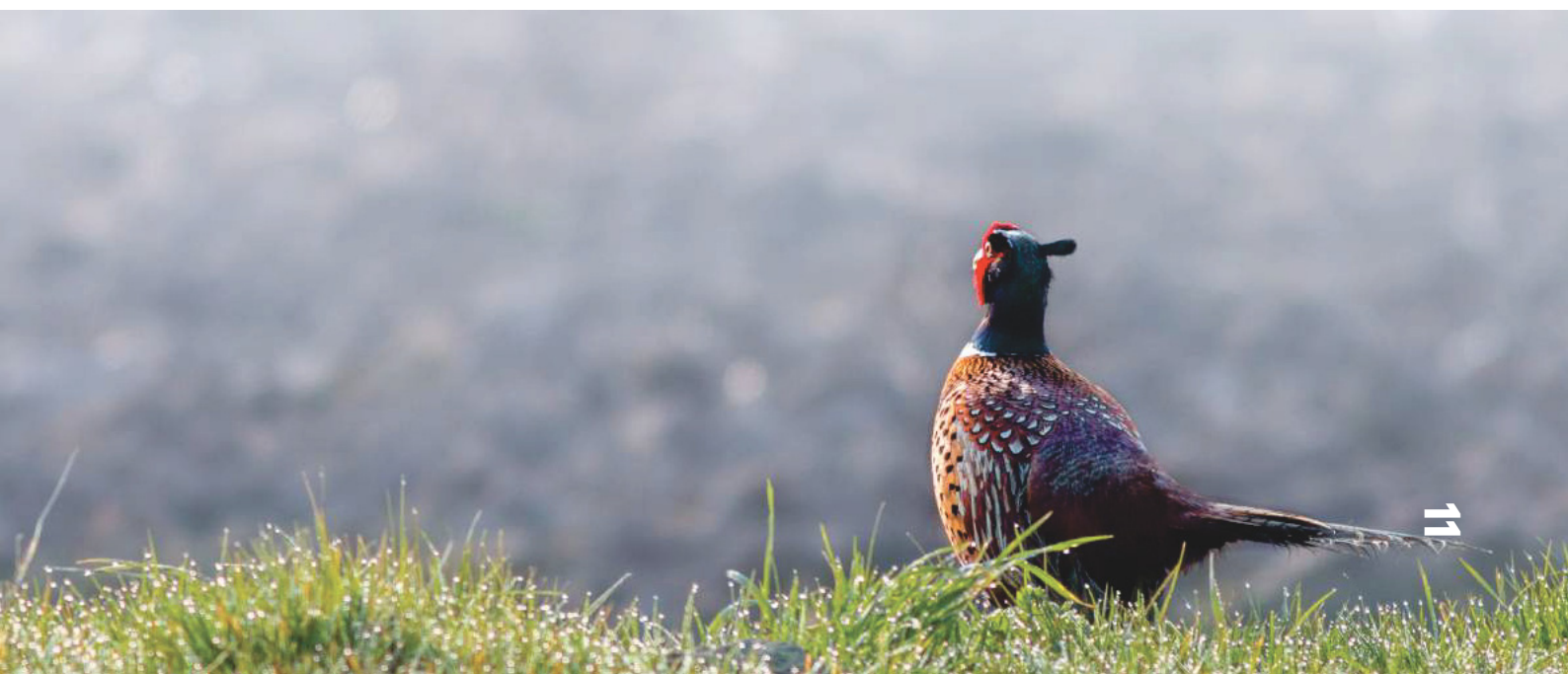


## **Kiezen van scenario's**

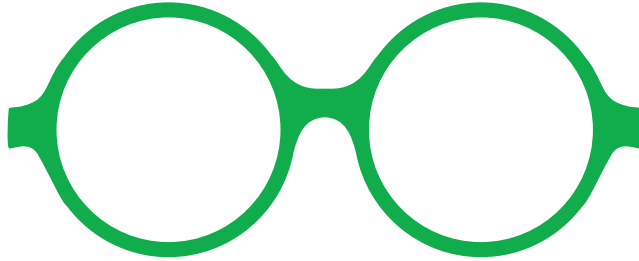
Op basis van alle verzamelde informatie zijn de vier toekomstperspectieven met bijbehorende deelthema's opgesteld door de werkgroep: samen bouwen aan de toekomst, een levendige gemeente, onze blauwgroene motor en toekomstbestendig Drimmelen. De toekomstperspectieven hebben richting gegeven en zijn gebaseerd op de inbreng van inwoners, ondernemers en maatschappelijke organisaties. De perspectieven zijn vervolgens op deelthema's via een interactief museum getoetst bij de inwoners: de D-600. De 600 staat voor het aantal genodigden. Er is een dwarsdoorsnede van de gemeenschap op titel uitgenodigd om een andere groep deelnemers aanwezig te hebben dan bij de voorgaande bijeenkomsten. Op deze manier hebben we de opgehaalde informatie getoetst. De keuzes die gemaakt zijn in het interactief museum kwamen overeen met de keuzes die gemaakt zijn tijdens de Denktank en de Swipocratie. De uitkomsten daarvan zijn verwerkt in deze toekomstvisie. We kunnen dus met overtuiging zeggen dat deze toekomstvisie Voor & Door Drimmelen is.

## **Samenhang met omgevingvisie**

Deze toekomstvisie is opgesteld in nauwe samenhang met de omgevingsvisie, een strategische visie voor de gehele fysieke leefomgeving, die volgens planning eind 2020 / begin 2021 gereed zal zijn en op vele onderdelen concretere invulling zal gaan geven op de vier Drimmelense toekomstperspectieven.



# Hoe lees je de toekomstvisie?



**Hopelijk vooral met veel trots, plezier en ambitie.**

De inleiding bevat de kernboodschap van de toekomstvisie. Dan zijn de hoofdstukken verdeeld in vier onderwerpen zijnde de vier Drimmelse toekomstperspectieven:

1. Samen bouwen aan de toekomst
2. Een levendige gemeente
3. De blauwgroene motor
4. Toekomstbestendige gemeente

We beginnen ieder toekomstperspectief met een korte toelichting van ontwikkelingen en uitdagingen. Na deze toelichting zal een concreter beeld worden geschetst van Drimmelen anno 2040. Dit zijn de speerpunten zoals gekozen tijdens de bijeenkomsten en dit is waar wij als Drimmelse gemeenschap voor gaan en voor staan. Ook wel Drimmelen anno 2040. Bij ieder hoofdstuk staat ook beschreven wat jij zelf kunt doen om deze visie te helpen realiseren. Aan het eind van ieder hoofdstuk is een diagram weergegeven die de gemaakte keuzes inzichtelijk maakt.

We realiseren ons dat 2040 nog ver weg is en dat de toekomst zich niet altijd laat voorspellen. Het is daarom van cruciaal belang dat we met elkaar in gesprek blijven en wendbaar durven te zijn om samen te blijven bouwen aan Drimmelen. Alleen dan kunnen we onze gezamenlijke toekomstvisie realiseren.







## Toekomstperspectief

# Samen bouwen aan de toekomst

In gemeente Drimmelen kennen we elkaar en kijken we naar elkaar om. Dit is een krachtige eigenschap die in de toekomst alleen maar belangrijker wordt.

“

*In 2040 is Drimmelen een groot hofje met goede verbinding en sociale controle.*

”

Ontwikkelingen zoals globalisering, flexibilisering, verduurzaming, technologisering en snelle informatisering zorgen ervoor dat de samenleving als complex en onvoorspelbaar ervaren kan worden. Een complexere wordende samenleving vraagt meer vaardigheden, zelfredzaamheid en eigen regie van inwoners (SCP, 2019). Niet iedereen kan deze ontwikkelingen volledig bijbenen. Het vergrote beroep op zelfredzaamheid zorgt ervoor dat de vraag naar zorg binnen het eigen netwerk en daarbuiten stijgt.

Bovendien brengt de toenemende vergrijzing, ontgroening en individualisering het risico van eenzaamheid met zich mee. Eenzaamheid raakt niet alleen ouderen maar ook andere groepen in de gemeente, zoals mensen met psychische problemen, migranten, jongeren, gezinnen die in armoede leven of mensen die zonder werk thuis zitten.

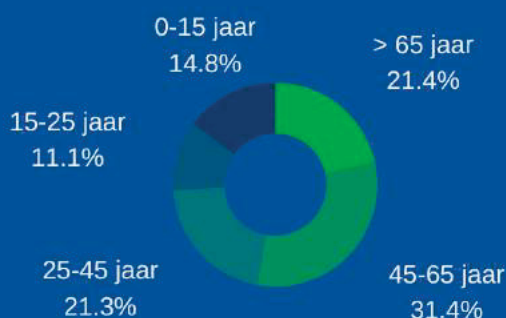
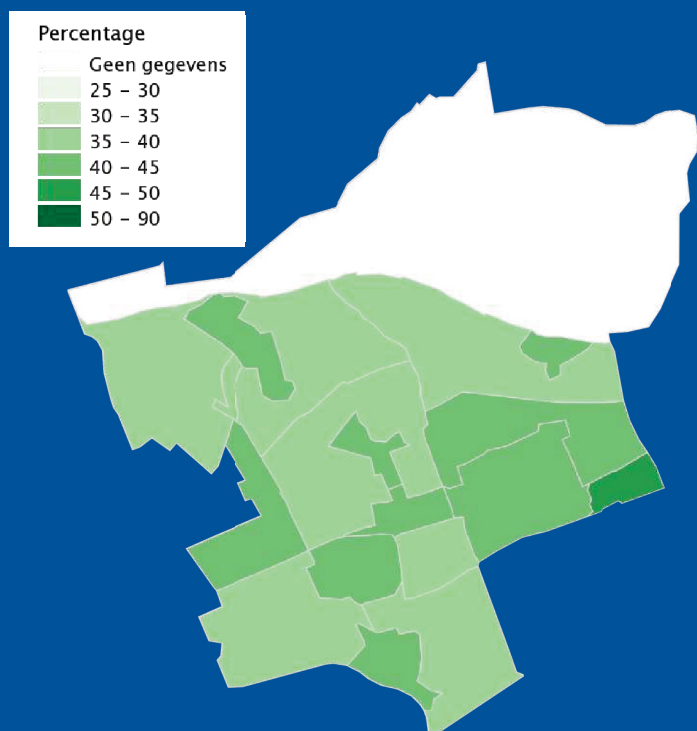
Inwoners hebben een sleutelrol in het creëren van een mooie, inclusieve en leefbare omgeving. Daarom koesteren wij het Drimmelense ‘ons kent ons’ gevoel. Wanneer mensen uit de wijk samen met elkaar optrekken ontstaan er waardevolle verbindingen.

Bewoners weten zelf goed wat er in de buurt speelt en kunnen hierdoor middels bewonersinitiatieven maatwerk leveren in (acute) situaties. Dit draagt bij aan een gezonde en veilige leefomgeving.

In gemeente Drimmelen hebben de grotere kernen veel eigen voorzieningen, zoals scholen, sportfaciliteiten en winkels. Dit draagt bij aan de aantrekkingskracht voor inwoners en jongeren en versterkt de leefbaarheid. Het aantal jongeren daalt echter en er is ruime keuze aan stedelijke voorzieningen binnen handbereik. Het is dus de vraag of deze basisvoorzieningen in de toekomst nog in iedere kern aanwezig kunnen en moeten zijn. Het is van belang keuzes te maken en te zorgen voor fysieke en digitale bereikbaarheid.

Samen bouwen wij aan een toekomst waarin iedereen meedoet, we passende zorg aanbieden en onze directe omgeving helpen.

## DE FEITEN OP EEN RIJ:



**38,5%**

### GRIJZE DRUK

Drimmelen krijgt te maken met een forse vergrijzing. In 2019 is meer dan 20% ouder dan 65 jaar (CBS). In het diagram hierboven is de leeftijdsopbouw weergegeven.



**42%**

### EENZAAMHEID

In Drimmelen is 42% van de inwoners eenzaam (RIVM, 2016). In de toekomst zal eenzaamheid toenemen (CBS, 2019). Hoe groener het gebied, hoe meer eenzaamheid een rol speelt.

### BEVOLKINGSAFNAME

Tot ongeveer 2023 neemt het aantal inwoners in zeer lichte mate af, maar daarna versnelt het tempo van bevolkingsafname (Bureau Louter, 2018).



**Drimmelen in 2040**

# Samen bouwen aan de toekomst in 2040

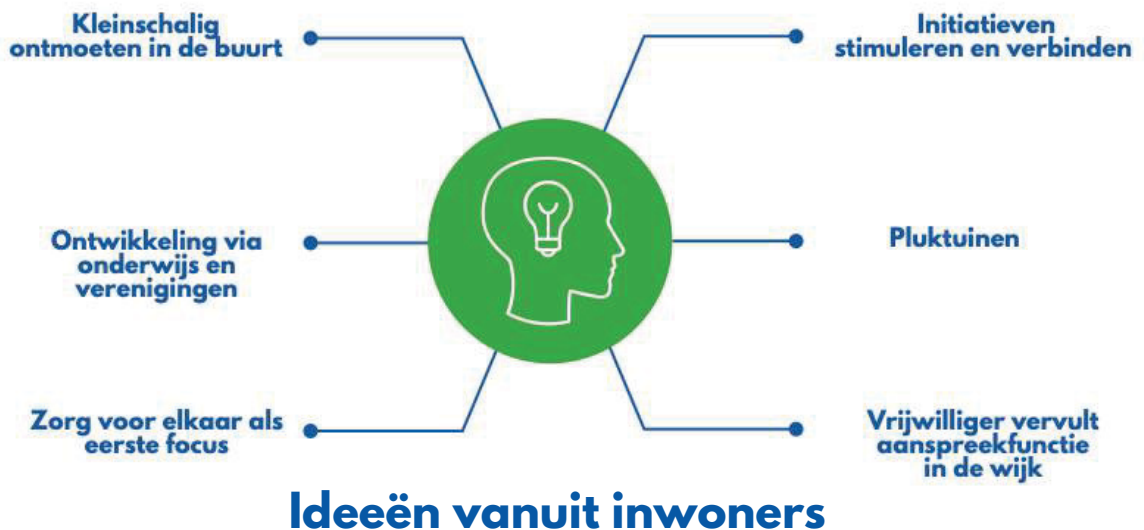
## Een gemeente waarin iedereen meedoet

Ieder individu heeft waarde en verdient het om zichzelf te laten zien. Daarom bieden wij gelijke kansen voor iedereen. Gelijke kansen om in je basisbehoeftes te voorzien, je leven vorm te geven op basis van interesses en talenten, je te ontwikkelen in het onderwijs en op de arbeidsmarkt. En gelijke kansen om deel te nemen in de buurt!

Samen vormen wij een inclusieve samenleving, waarin iedere inwoner volwaardig mee kan doen. Jong en oud, maar ook onze kwetsbare inwoners. Hiervoor is het belangrijk dat we niet alleen oog voor elkaar hebben, maar ook oog voor elkaar houden. Dit draagt bij aan het welbevinden en geluksgevoel van onze inwoners. Iedereen kan hier zijn steentje aan bijdragen.

### Onze plek

We organiseren en stimuleren initiatieven die saamhorigheid vergroten en groepen, die soms moeite hebben om mee te doen, betrekken we in onze maatschappij. We creëren centrale ontmoetingsplekken zowel in de buitenlucht als binnen. Denk bijvoorbeeld aan pluktuinen, beweegroutes en huiskamers in de kerken. We bieden inzicht in lopende initiatieven en benutten de kracht van bestaande netwerken en dorpskernen.





*Toegankelijk voor iedereen*

De dorpskernen van de gemeente Drimmelen liggen verspreid. Om te zorgen dat iedereen goed mee kan doen is goed en betaalbaar vervoer van belang; specifiek voor senioren of mensen met een beperking. Wij zetten daarom in op een goede verbinding en bereikbaarheid. Ook besteden wij aandacht aan de digitale bereikbaarheid die een mogelijke drempel voor ouderen vormt. Zo doorbreken wij eenzaamheid en zorgen wij ervoor dat iedereen mee kan doen. Nu en in de toekomst.

***Wat kun jij doen?***

- ✓ **Betrek elkaar bij activiteiten**
- ✓ **Spreek elkaar aan**
- ✓ **Stel jezelf de vraag: hoe kan ik de ander helpen?**
- ✓ **Kijk hoe je samen een ruimte multifunctioneel kunt inrichten**
- ✓ **Meld je aan als vrijwilliger**

**Zorg op maat**

Er is een zorgstructuur waarin mensen die zorg vragen in eerste instantie een beroep kunnen doen op zelfredzaamheid en mogelijkheden in hun eigen vertrouwde omgeving. Vrijwilligerswerk en mantelzorg worden gestimuleerd en ondersteund. Daarnaast stelt de gemeente zich ten doel om passende ondersteuning te bieden aan inwoners die zich niet of onvoldoende kunnen redden. Samen werken we aan betaalbare en goed te organiseren zorg op maat.

*Een plek voor het leven*

Het is voor ouderen en hulpbehoevenden van belang dat ze langer op zichzelf kunnen wonen. Wij zetten in op gecentraliseerde zorgcomplexen en levensbestendige woningen. Een eigen plek met comfortabele voorzieningen en zorg op locatie in een omgeving die je uitnodigt en uitdaagt tot bewegen en ontmoeten.



## **Toegankelijke en gezonde leefomgeving met voldoende faciliteiten**

Bij de inrichting van de openbare ruimte wordt de toegankelijkheid voor alle doelgroepen in het ontwerp meegenomen. Ook de projectontwikkelaars houden rekening met de doelgroepen. Daarnaast kunnen wijken zo ingericht worden dat ze uitdagen tot bewegen en ontmoeten. De potentie die aanwezig is bij inwoners om gezond te leven zal zo benut worden. Het gaat om gezondheid in de breedste zin van het woord: bewegen, mentaal welbevinden en kwaliteit van leven. De basis van de faciliteiten is op orde, zodat we jong en oud kunnen blijven binden. Basisonderwijs, supermarkten, openbaar vervoer en sportverenigingen zijn hierin van groot belang.



Bovenstaande spindigram geeft de prioriteiten van inwoners weer op het toekomstperspectief 'samen bouwen aan de toekomst'. Hoe dicht de lijn tegen de buitenkant van het diagram aankomt des te hogere prioriteit heeft dit deelthema. De focus zal in 2040 in dit geval dus liggen op de thema's: iedereen doet mee, een toegankelijke en gezonde leefomgeving en zorg op maat.



*Het echte verschil maak je pas in direct contact met mensen. Zonder persoonlijk contact creëer je geen actie.*





Toekomstperspectief

# Een levendige gemeente

Kenmerkend voor Drimmelen is de rust van het platteland, de tevredenheid met de woonomgeving en de leefbaarheid. Van het buitengebied krijgen de inwoners energie. Deze kenmerken geven perspectief voor de toekomst. Het DNA van Drimmelen kan behouden worden waardoor de gemeente bruisend blijft. Verschillende opgaven zijn daarbij van belang.

“

*Goede verlichting is een must have voor de toekomst, zowel in de kernen als in ons buitengebied.*

”

Een levendige woonomgeving vraagt allereerst om een betaalbaar en aantrekkelijk woningaanbod. Landelijk is er momenteel een grote vraag naar woningen en deze krapte resulteert in prijzen van behoorlijke hoogte. Bovendien vindt er een verandering in de gezinssamenstelling plaats en wordt er waarde gehecht aan een variatie van inwoners. Dit vraagt om experimentele woonvormen en effectief grondgebruik, zeker omdat we onze groene uitstraling willen behouden.

Mobiliteit is de basis voor bereikbaarheid en groei en daarmee een levendige gemeente. De snelwegen rondom Drimmelen staan steeds vaker vast. Dit komt o.a. door het woon-werkverkeer van Drimmelense inwoners, sluijverkeer en de verkeersbewegingen van recreanten die naar onze gemeente toekomen. De uitstoot van deze auto's hebben invloed op de leefbaarheid van onze dorpen. Met het oog op het klimaat is het van belang dat we ons slimmer en schoner gaan verplaatsen.

We moeten allemaal één ding en dat is ademen. We hebben schone lucht nodig en fysieke ruimte om op adem te komen. De ruimte en openheid van het buitengebied vertegenwoordigt een grote waarde van het Drimmelens DNA. We hebben veel moois te bieden. Toch verandert de samenleving. Steeds regelmatig stoppen boeren hun bedrijf. Dit leidt tot de vraag: wat wordt de nieuwe bestemming van deze agrarische percelen en gebouwen? Een duurzaam en vitaal buitengebied is van grote waarde voor de inwoners van Drimmelen. Het lokale kan gekoesterd en uitgebouwd worden.

## DE FEITEN OP EEN RIJ:



### MOBILITEIT

Drimmelen is duidelijk een forensengemeente. Drimmelen heeft een sterk negatief pendelsaldo (Bureau Louter, 2018). Drimmelen vervult dus vooral de rol van woonplaats.

### OPENBAAR GROEN

5,9

Voor het onderhoud van de gehele openbare ruimte geven inwoners een 5,9. Tussen de kernen verschilt het beeld enigszins. Inwoners van Terheijden laten zich met een 6,2 het meest positief hierover uit.

11.779

### WONINGEN

In Drimmelen zijn 11.779 woningen verdeeld over 6 kernen. 70,3% hiervan zijn koopwoningen.

### TOENAME LAADPALEN



Het aantal elektrische laad- en tankpunten staat momenteel op 33 in de gemeente. De verwachting is dat deze laadpalen in de toekomst alleen maar zullen toenemen.

**Drimmelen in 2040**

# Levendigheid in 2040

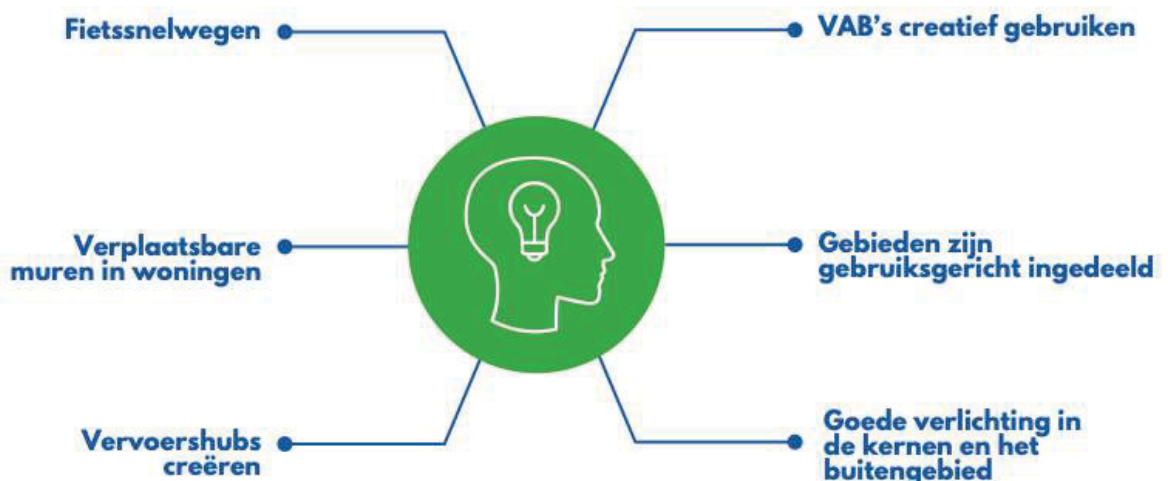
## Bouwen voor doelgroepen

Een gevarieerd woningaanbod met plek voor iedereen. Tot aan 2030 worden er maar liefst 100 woningen per jaar toegevoegd. Dit doen we zoveel mogelijk door leegstaande panden een nieuwe functie te bieden. Woningbouw mag niet ten koste gaan van de natuur.

Drimmelen is aantrekkelijk voor jongeren en mensen met een smalle beurs door een breder aanbod aan nieuwe woonvormen en meer starterswoningen. Voor senioren bieden mantelzorgwoningen een uitkomst. Daarnaast wordt er geëxperimenteerd met nieuwe woonvormen zoals deelhuizen, familiehuizen en kangoeroewoningen en hofjes.

De samenleving verandert snel en daarom benutten we naast nieuwe vormen van wonen ook nieuwe vormen van bouwen. Snel, goedkoop, flexibel en wie weet zelfs tijdelijk. Op deze manier blijven woningen toegankelijk voor elke doelgroep.

Voor de ontwikkeling van duurzame en toekomstbestendige woningen is stabiliteit in wet- en regelgeving van belang. Bovendien moeten er locaties en ruimte beschikbaar gesteld worden voor projecten van particulieren, coöperaties en bedrijven. Daar maken wij ons als gemeente hard voor.





## Bereikbaarheid tussen de kernen

Drimmelen bestaat uit zes levendige kernen en een rijk buitengebied. Deze kernen zijn verbonden met elkaar en met de regio. Toegankelijk voor iedereen. Fietssnelwegen rondom de gemeente, een goed bereikbaar station, elektrisch openbaar vervoer, deelauto's en ook sociale veiligheid door middel van goede verlichting dragen hieraan bij.

Op het gebied van mobiliteit vindt in Drimmelen volop innovatie plaats. In 2040 hebben nieuwe vormen van openbaar vervoer zijn intrede gemaakt: van schone energie tot automatisch vervoer. Om deze overstap naar nieuwe vervoerswijzen te faciliteren is een goed basisnetwerk én een gedragsverandering van belang. Er wordt daarom geïnvesteerd in netwerken zoals 5G en glasvezel en er worden campagnes ingezet om het gebruik van alternatieve vervoerswijzen te stimuleren. Deelvoertuigen en elektrische vervoersmiddelen komen ten goede van het milieu en de omgeving.



### *Wat kun jij doen?*

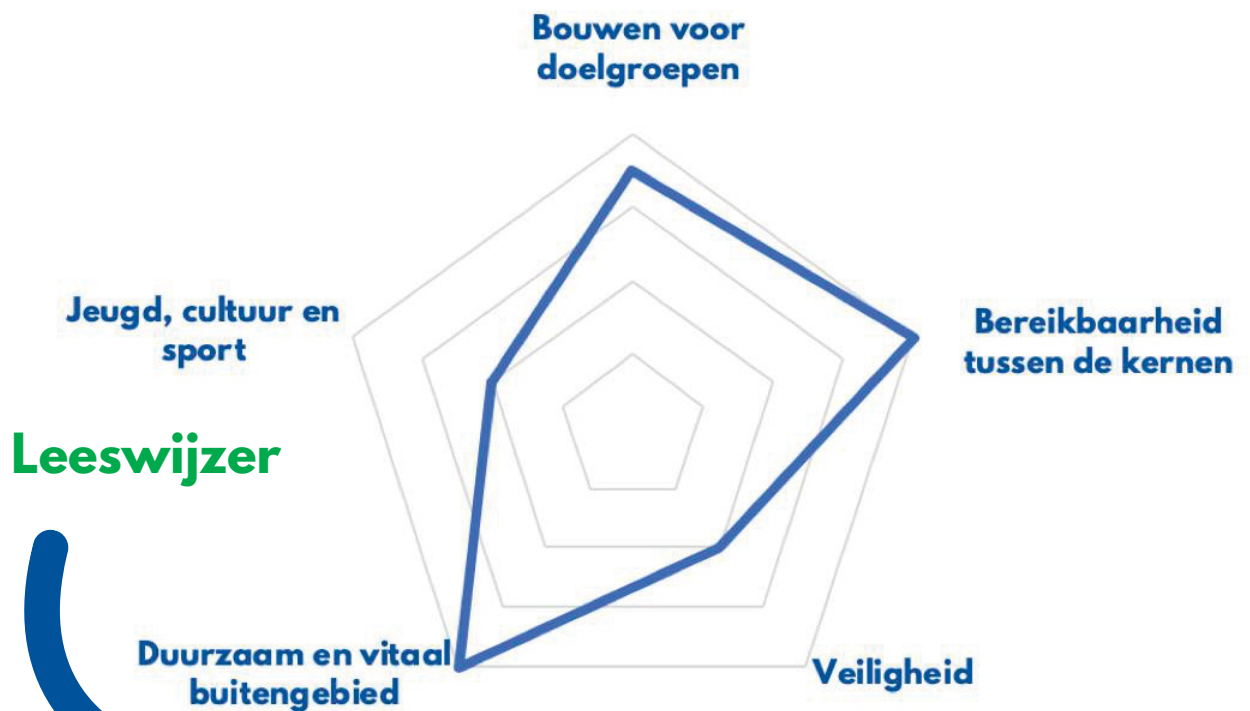
- ✓ **Neem toekomstbestendigheid en duurzaamheid mee in jouw afwegingen bij de aankoop of bouw van een nieuwe woning**
- ✓ **Pak eens het openbaar vervoer**
- ✓ **Kijk of je kunt carpoolen richting werk en recreatie**

## Duurzaam en vitaal buitengebied

In Drimmelen hebben we een prachtig buitengebied; inwoners en bezoekers komen er tot rust en op adem. Ons aanbod van blauw-groene natuur, recreatiegelegenheden en bedrijfsactiviteiten is uniek en divers. Hiermee onderscheiden wij ons van andere gemeenten.

De groei van recreatie focust zich op de Biesbosch en bovenal op het buitengebied van Drimmelen. Het buitengebied wordt gekenmerkt door natuur én vele boerderijen. De vrijkomende agrarische bebouwingen worden levendig gehouden door het ontwikkelen van nieuwe recreatieve bestemmingen. In 2040 hebben agrarische percelen een tweede leven gekregen bijvoorbeeld in de vorm van boerderijcampings of pop-ups voor jonge ondernemers. Duurzaam en toekomstbestendig.

In de ontwikkeling van het buitengebied wordt te allen tijde de natuur en bijbehorende rust beschermd. Zo kunnen inwoners en bezoekers duurzaam genieten van de open ruimte. Nu en in de toekomst.







Toekomstperspectief

# Onze blauwgroene motor

Drimmelen is een zeldzame parel. De gemeente heeft mooie en unieke natuur. Vooral de Biesbosch kent een ongekende waarde aan flora, fauna en een unieke combinatie van nat en droog. Het is een bezit waar we van genieten, maar ook zuinig op zijn. Met als kenmerk onze bever.



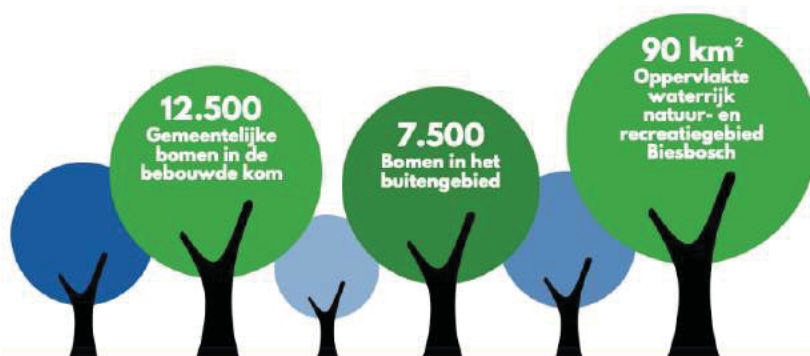
*Meer recreatie en toerisme in de toekomst. We moeten lef tonen en onze gemeente op de kaart zetten!*



Deze blauwgroene identiteit zit in ons DNA. Het lokale leven in Drimmelen is onlosmakelijk verbonden met de natuur. De natuur: in de Biesbosch, tussen de Amer en de Mark en de natuur in de directe leefomgeving. We genieten er zelf van, maar we laten dit ook graag aan bezoekers zien. De natuur is de groene parel van Drimmelen. Drimmelen is ‘het park’ voor de stedelijke inwoners van Breda en Dordrecht en ook van verder weg komen toeristen naar Drimmelen om van onze blauwgroene omgeving te genieten. Veel, maar niet massaal en vooral varend, wandelend en fietsend. De Biesbosch is uniek. Recreatie is een belangrijk onderdeel van de blauwgroene motor. Hier liggen economische kansen en dat komt de gehele gemeenschap ten goede.

Een goede balans vinden tussen het beschermen van de Biesbosch, het benutten van economische kansen en in de hand houden van het recreatieve gebruik is een belangrijke opgave voor de toekomst. Het risico is dat nadelige effecten van overbelasting en versnippering pas duidelijk worden wanneer het in feite te laat is. Dit moeten we voorkomen, zodat we ook in de toekomst nog van onze natuur kunnen genieten.

## DE FEITEN OP EEN RIJ:



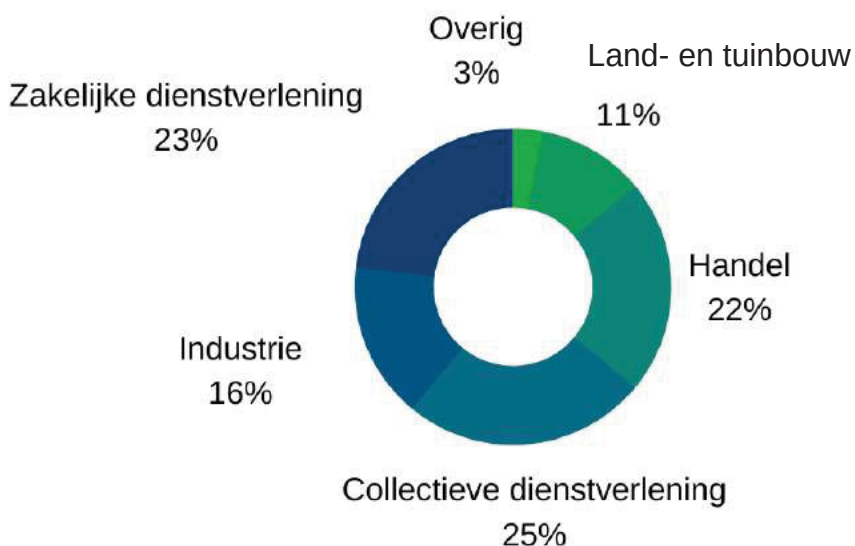
### WERKLOOSHEID 2,8%

De werkloosheid in Drimmelen is relatief laag, namelijk 2,8% van de beroepsbevolking is werkloos (NL: 3,9%). Het deel dat participeert is dus ruim boven het nationaal gemiddelde.



### ECONOMIE

Toerisme en recreatie wordt door de gemeente beschouwd als een economische speerpuntsector (Bureau Louter, 2018). In de praktijk blijkt dat dit 38,8 banen per 1000 inwoners betreft (NL: 45,4). Hieronder is de verdeling per sector van de arbeidsmarkt weergegeven.



Gelukkig heeft onze kleinschalige omgeving veel moois te bieden. Het parkachtige landschap tussen de historische steden Dordrecht en Breda bevat zes dorpen. Dorpen met prachtige plekken en verhalen uit woelige tijden: onze parels. De opgave is deze groene en historische parels te profileren en aan elkaar te verbinden, zodat we een prachtig snoer krijgen waar men varend, wandelend en fietsend van kan genieten.

De intensivering van recreatie en toerisme zet druk op de mobiliteit. Hierin is het belangrijk om als gemeente te kijken naar schone en duurzame oplossingen, zoals recreatie te voet of per fiets. Met als doel dat huidige en toekomstige generaties tot rust kunnen komen in onze unieke omgeving.

Door de opkomst van supermarktketens en grootwinkelbedrijven en de toename in het aantal online aankopen staat de detailhandel van de zes dorpen in Drimmelen onder druk. Het midden- en kleinbedrijf heeft een belangrijke rol in de Drimmelense samenleving in de vorm van werkgelegenheid, economische vitaliteit én in het leveren van producten en diensten. Er liggen kansen voor ondernemerschap en werkgelegenheid in Drimmelen, zoals in de energiesector. Het is wel belangrijk dat onderwijs daarbij aansluit en het vestigingsklimaat uitnodigend is. Dit vormt een uitdaging voor de toekomst.



### ***Wat kun jij doen?***

- ✓ **Kies voor streekproducten**
- ✓ **Steun het midden-en kleinbedrijf**
- ✓ **Respecteer de natuur**





## Drimmelen in 2040

# Onze blauwgroene motor in 2040

## Wij hechten waarde aan de natuur

Wij hebben waardering voor de natuur. De Biesbosch is een uniek gebied, waar de bever, otter en zeearend hun jongen grootbrengen en waar zeldzame planten groeien en bloeien. Deze natuur biedt ruimte om tot rust te komen en de hoge belevingswaarde- en gevoelswaarde.

De Biesbosch is niet de enige Drimmelse natuurlijke plek met potentie. In het polderlandschap van onze gemeente, ten zuiden van Hollandsch Diep en Amer liggen ontwikkelmogelijkheden. In de landschappelijke corridor tussen Amer en Mark kan door natuurontwikkeling en het inrichten van ecologische 'stepping stones' een zone ontstaan waar natuur zich verder kan ontwikkelen, verspreiden en verplaatsen. Hierdoor neemt de biodiversiteit in Drimmelen toe.

De natuur heeft ook een belangrijke functie in de leefbaarheid van onze omgeving. De natuur draagt bij aan de vermindering van wateroverlast en hittestress. Daarom zetten wij naast het behoud van natuurparken in op ontwikkeling van natuur bij huis. Kale stukken en plekken in het landelijk gebied kunnen omgezet worden in 'stepping-stones' voor ecologie. Meer groen en minder stenen in de openbare ruimtes.

De waarde die wij hechten aan de natuur geven wij door aan toekomstige generaties. Door middel van educatie, informatie en communicatie. Natuur is de verbinding tussen verleden en toekomst.

## Gezond en veilig recreëren

Drimmelen biedt volop mogelijkheden voor recreatie. Op verschillende plaatsen in het landschap zijn er bosschages en groene plekken en de historische plekken van de gemeente zijn goed vindbaar met een herkenbare aanduiding. Goede, veilige en bewegwijzerde fiets- en wandelpaden langs en tussen de parels nodigen bezoekers uit om op een gezonde manier van de omgeving te genieten. Europa's grootste inlandse jachthaven vormt een uitvalsbasis om ook in en op het water tot rust te komen. Bij deze (reeks van) parels is er een divers aanbod van terrassen, cafés, restaurants, speeltuinen en andere publiekstrekkingen.

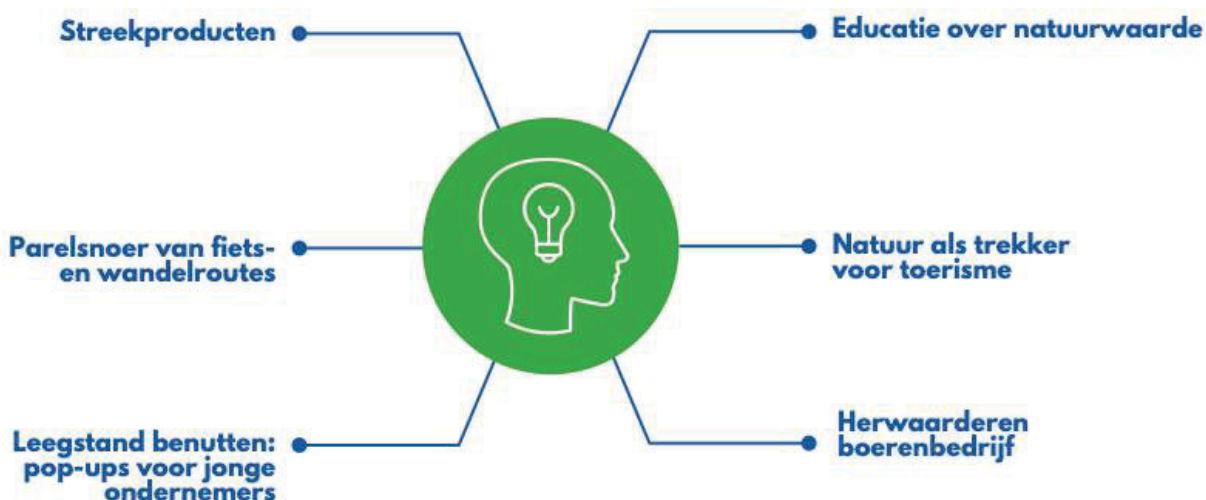
Door middel van onderzoek geven wij richting aan de ontwikkeling van recreatie. De rol van de agrarische sector in de ontwikkeling van natuur en toerisme en de behoefte aan verblijfsrecreatie, zoals Bed & Breakfast, hotel en/of campings zijn belangrijke thema's om te onderzoeken. Dit biedt ondernemers en de middenstand inzicht in welke kansen te benutten.

## Bruisende lokale economie

In 2040 worden de dorpskernen gekenmerkt door diverse winkels en bedrijven: gecentraliseerd, goed bereikbaar en op loopafstand van elkaar. Er is een divers aanbod van producten en diensten. Ook mensen van buiten komen graag naar de middenstand van Drimmelen. Vooral om zich te verlekken aan de vele streekproducten. De streekproducten vormen een handelsmerk en worden samen met de natuur en recreatiemogelijkheden geprofileerd als “Drimmelense kwaliteitsproducten”. Natuurlijk, biologisch en duurzaam.

De boeren (akkerbouw, veeteelt en glastuinbouw) hebben een belangrijke plek in de samenleving van Drimmelen. De bedrijfstak zorgt voor een belangrijk deel van de werkgelegenheid, ook voor de jongeren in de gemeente. De 'Drimmelense Boer' staat bekend om het duurzame bedrijf, de gastvrijheid en de bijdrage aan landschap en de natuur.

In de dorpskernen en op de goed bereikbare bedrijventerreinen krijgen jonge ondernemers de ruimte om hun eigen bedrijf op te zetten. Een mooie combinatie van leren, werken en ontwikkelen zorgen voor een levendige machine, die jong en oud bindt en boeit.



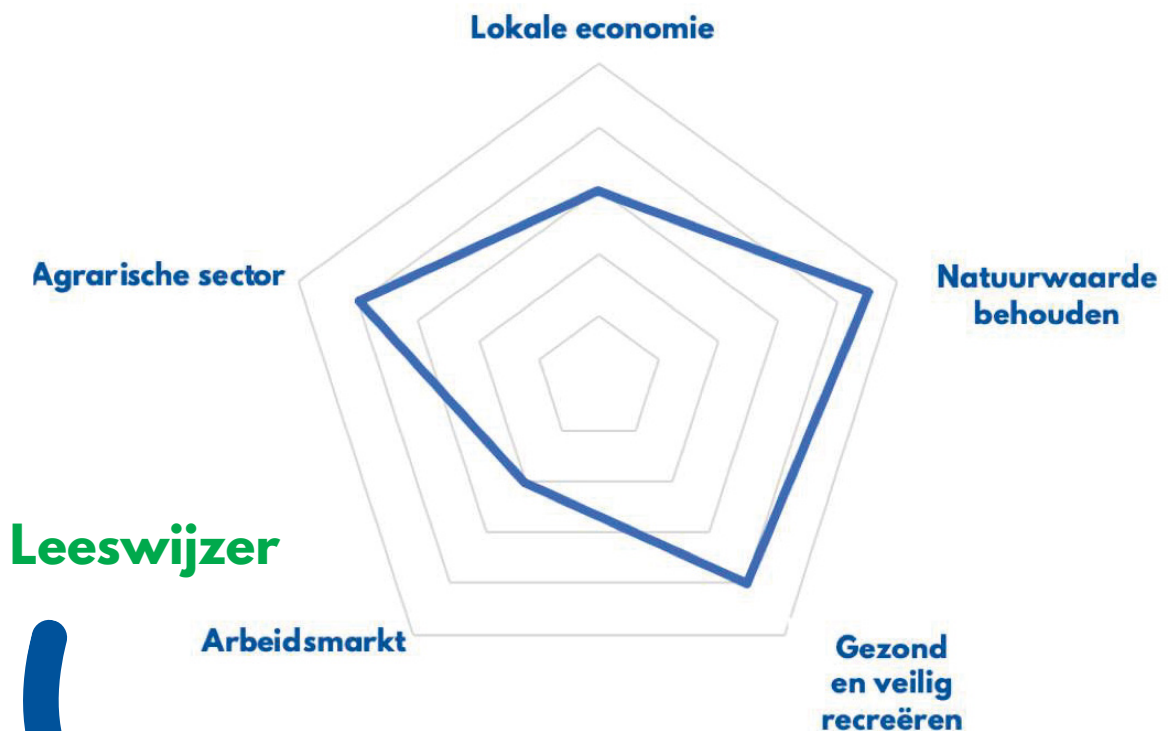


## Faciliteren en regisseren

Gemeente en betrokkenen ontwikkelen samen de unieke ketting van blauwgroene en historische parels. Samen en met behulp van plaatselijk deskundigen brengen we de natuurwaarde en erfgoed in kaart.

Een geregisseerde en geleidelijke ontwikkeling is essentieel. In de ontwikkeling van recreatie en behoud van de natuur bieden wij als gemeente maatwerk. Wij faciliteren en ondersteunen ondernemers bij het benutten van kansen door partijen samen te brengen, te verbinden en nieuwe initiatieven te sponsoren. Dit doen wij middels een consequent en consistent beleid. Recreatie en toerisme mag, maar wel middels goede plannen. Er moet rekening gehouden worden met het behoud van natuur en de belasting op het verkeer. Daarnaast moet voldaan worden aan de juiste procedures en vergunningen. Dit waarborgt een geleidelijke en duurzame ontwikkeling van ons gebied, die iedereen ten goede komt.

De gemeente zorgt tevens voor herkenbaarheid en profilering. Samen zetten wij het 'Drimmelense kwaliteitsproduct' op de kaart: natuur, recreatie producten en smaakvolle streekproducten van het land.



### Leeswijzer

Bovenstaande spindigram geeft de prioriteiten van inwoners weer op het toekomstperspectief 'een blauwgroene motor'. Hoe dicht de lijn tegen de buitenkant van het diagram aankomt des te hogere prioriteit heeft dit deelthema. De focus zal in 2040 in dit geval dus liggen op de thema's: natuurwaarde behouden, gezond en veilig recreëren en de agrarische sector.





Toekomsperspectief

# Toekomstbestendige gemeente

Het klimaat verandert. De zomers worden heter en de regenbuien extremer (SCP, 2019). Zowel nationaal als internationaal hebben we te maken met wet- en regelgeving om te verduurzamen. Hoe snel de verandering plaatsvindt is nog onduidelijk, maar over dát het plaatsvindt is geen twijfel mogelijk. Op internationaal en nationaal worden maatregelen genomen om CO2 uitstoot te verminderen. In Drimmelen vraagt de klimaatverandering om noodzakelijke aanpassingen in de gebouwde omgeving, levensstijl, energieverbruik en energiebronnen. Zodat toekomstige generaties gezond en veilig op kunnen groeien.

In onze agrarische polders en versteende woonomgeving zijn de effecten van klimaatverandering duidelijk merkbaar. Bij regenval lopen delen van onze gemeente onder water en bij hitte 'stik je de moord' in de gebouwde omgeving. In de openbare ruimtes liggen mogelijkheden voor klimaatadaptatie: het herinrichten van onze omgeving zodat we weerbaar zijn tegen veranderingen in het klimaat. Dit type aanpassingen kan echter wel ten koste gaan van andere functies, zoals parkeerruimte of het aanzien van onze straten. Ook inwoners kunnen zelf hieraan bijdragen door aanpassingen te maken rondom het huis; denk aan meer tuin, minder tegels, groene daken, opvang van regenwater en bomen die schaduw geven. Het is belangrijk dat we als gemeenschap gezamenlijk nadenken over slimme oplossingen en maatregelen. De overheid, bedrijven en inwoners spelen hier allemaal een rol in.

“

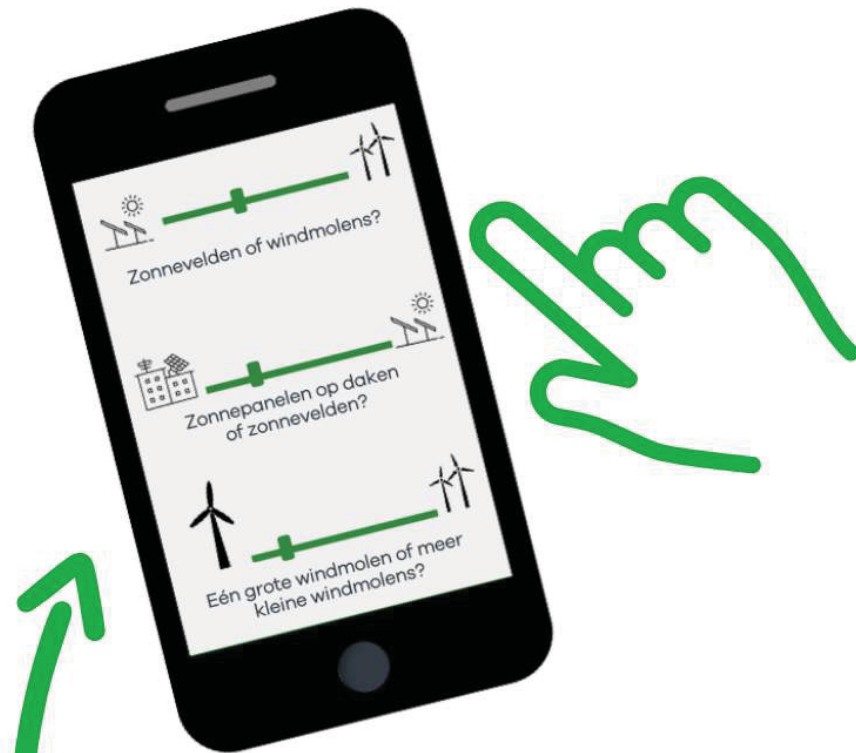
*Meer groen en minder parkeerplaatsen. In de toekomst zullen we toch in deelauto's rijden of misschien zelfs wel vliegen!*

”

Om een toekomstbestendige gemeente te worden moeten we kritisch kijken naar ons gebruik van energie en grondstoffen. Onze primaire grondstoffen zijn niet onuitputtelijk. We moeten er zuinig op zijn.



## DE FEITEN OP EEN RIJ:



### ENERGIE



Inwoners hebben het liefst zonnepanelen op daken en grote windmolens binnen de gemeente.

71%

### AFVALSCHEIDING

Drimmelen is goed op weg met het scheiden van afval. Het scheidingspercentage van huishoudelijk afval is 71% (NL: 55%).

### GEDRAGSVERANDERING



Uit de Swipocratie blijkt dat inwoners het idee van een deelauto vaak nog een stap te ver vinden. Inwoners zijn ook minder snel bereid om het openbaar vervoer te nemen. Een goed basisnetwerk én gedragsverandering is daarom van belang.

De aardgaskraan gaat dicht en onze energiecentrales op kolen en gas hebben hun langste tijd gehad. Een belangrijke vraag is hoe wij ons energieverbruik kunnen minimaliseren en over kunnen stappen op duurzame energiebronnen. Dit geldt voor onze gebouwde omgeving, maar ook voor het verkeer. Investeren in alternatieve energieopwekking kan de gemeente sterker maken en het geld dat ermee verdiend wordt kan binnen de gemeenschap blijven. Gezamenlijke initiatieven, zoals het Traais Energie Collectief, zorgen bovendien voor verbinding tussen inwoners, bedrijven en maatschappelijke instanties. De energie wordt lokaal opgewekt in de directe omgeving. Het is de opgave om in Drimmelen over te stappen op alternatieve energiebronnen.

Daarnaast is het belangrijk om te kijken hoe we grondstoffen kunnen hergebruiken. Er komen grote reststromen aan plastic, papier, glas, grofvuil en restafval los. We willen natuurlijk niet dat dit in de openbare ruimtes rondslingert. Wij kunnen reststromen en oude producten een tweede leven bieden, zodat grondstoffen een leven lang mee gaan. Ofwel we worden circulair. Hiervoor is goede afvalscheiding en het sluiten van ketens noodzakelijk.

Ten grondslag aan toekomstbestendigheid en bovenstaande ontwikkelingen ligt bewustwording van deze thema's. Ons gedrag zal moeten veranderen om klimaatadaptatie mogelijk te maken, over te stappen op duurzame energiebronnen, ons energieverbruik te verminderen en circulair gebruik te maken van grondstoffen. Dit vraagt om brede bewustwording, want iedere inwoner kan bijdragen aan een toekomstbestendiger Drimmelen. Een gezonde gemeente voor huidige en toekomstige generaties.









## Drimmelen in 2040

# Toekomstbestendigheid in 2040

## Een groene omgeving die draait op groene energie

Het merendeel van de elektriciteit wordt alternatief opgewekt. Via corporaties zorgen bewoners en ondernemers ervoor dat we worden voorzien van verwarming. Natuurlijke energiebronnen, zoals zon en wind worden hierbij benut. Op daken liggen zonnepanelen; bij nieuwbouw wordt dit standaard aangebracht en voor bestaande woningen wordt verduurzaming waar nodig voorgefinancierd.

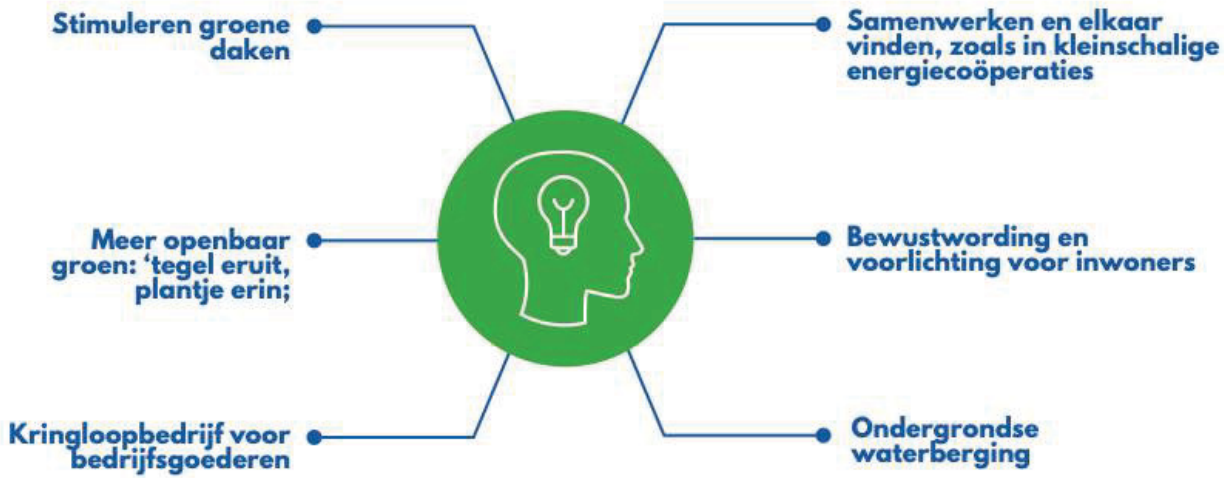
Er staan een paar grote windmolens in de gemeente en op enkele plekken zijn er zonneweiden, die goed zijn ingepast in het landschap. De meeste huizen en gebouwen gebruiken al geen gas meer voor verwarming. We blijven vooral samen zoeken naar nieuwe groene manieren van energieopwekking en zullen deze omarmen. Voor de zware laatste loodjes liggen er plannen, zodat we in 2050 een volledig energieneutrale gemeenschap vormen.

## Schone gemeente

Wij waarderen de natuur en gaan bewust om met grondstoffen. Dankzij samenwerking, bewustwordingscampagnes en innovatieve oplossingen zit circulair handelen in het systeem van onze gemeenschap. Grondstoffen worden maximaal hergebruikt. Afval wordt maximaal gescheiden en in feite wordt al het bedrijfs- en huishoudelijk afval gebruikt voor iets anders. Er is een kringloopbedrijf voor gebruiksgoederen. In Drimmelen krijgt bijna alles een nieuwe kans. Ook in de bouw van nieuwe huizen en de ontwikkeling van openbare ruimtes werken wij circulair. Alle materialen en componenten die we gebruiken, kunnen we in de toekomst hergebruiken.



## Ideeën vanuit inwoners



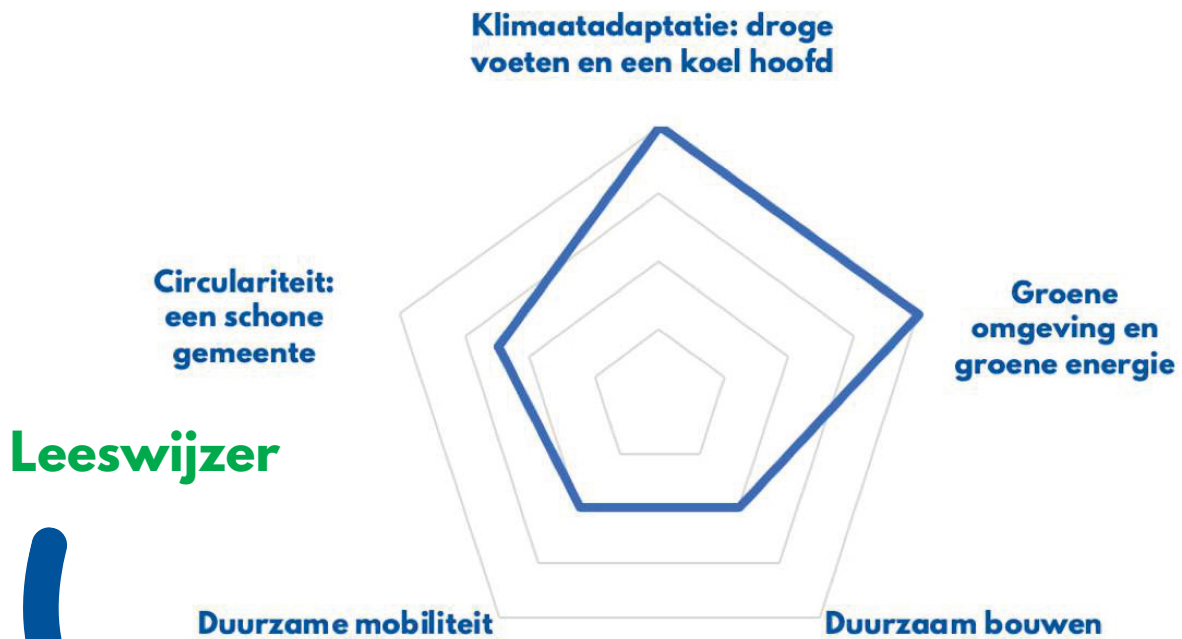
### *Wat kun jij doen?*

- ✓ Verminder jouw eigen energieverbruik; denk aan het gebruik van LED-lampen, energiezuinige apparatuur en een minuutje korter douchen
- ✓ Stap over op groene energievoorzieningen
- ✓ Plaats zonnepanelen op jouw dak
- ✓ Richt jouw tuin klimaatadaptief in: meer groen, minder tegels.
- ✓ Doe aan afvalscheiding
- ✓ Vang regenwater op



## Klimaatadaptatie: droge voeten en een koel hoofd

De kernen van Drimmelen zijn groen: veel groener dan twintig jaar geleden. Gedeelde vervoersmiddelen en het OV wordt volop benut. De enkele eigen auto's die er nog zijn? Die zijn elektrisch en staan op gecombineerde parkeerplekken waar ze worden opgeladen. Het straatbeeld is veranderd. Er zijn volop bomen en groene perken en ook de particuliere erven zijn veel meer als tuin ingericht. Bij alle nieuwe woningen zit standaard een stuk groen: ernaast, aan de muren of er bovenop. Bomen zijn er genoeg. Dankzij deze slimme oplossingen zijn de nadelige effecten van klimaatverandering (zoals wateroverlast en hittestress) zo minimaal mogelijk merkbaar. De nadelige effecten die er zijn zullen we accepteren. In Drimmelen heb je droge voeten en een koel hoofd.



Bovenstaande spindigram geeft de prioriteiten van inwoners weer op het toekomstperspectief 'een toekomstbestendige gemeente'. Hoe dichter de lijn tegen de buitenkant van het diagram aankomt des te hogere prioriteit heeft dit deelthema. De focus zal in 2040 in dit geval dus liggen op de thema's: klimaatadaptatie, een groene omgeving & groene energie en circulariteit.



“

*Drimmelen in 2040:  
Een groene oase in een  
drukke omgeving. De  
energiemotor van de regio.  
Blijft blauw groen of wordt  
nog blauwgroener. Heeft  
circulaire landbouw ook  
voor de consumptie voor de  
inwoners. Het is er prettig  
wonen en vertoeven.*

”

**Slotwoord**

# Wij blijven Voor & Door Drimmelen

We zijn trots op deze toekomstvisie. Omdat deze recht doet aan onze mooie gemeenschap én omdat het een gezamenlijk product is. Geheel in lijn met onze eigen Drimmelense toekomstperspectieven. Wat ons betreft dus een succesvol voorbeeld van een nieuwe manier om samen te werken met inwoners en ondernemers. Dit smaakt naar meer. Veel meer.

Dat vraagt van inwoners en de gemeente op z'n minst een aantal dingen en dat zijn niet per se altijd de makkelijkste:

1. Constante dialoog met elkaar.
2. De wil om samen te werken.
3. Keuzes (durven) maken en leren accepteren.
4. Wendbaar zijn.

## Rol van de gemeenteraad

Van de gemeenteraad vragen we om het beleid te toetsen en aan te passen op de toekomstvisie. Daarnaast spelen zij een cruciale rol om met de gemeenschap in gesprek te blijven over aanvullingen, verbeteringen en ideeën voor invullingen van de toekomstvisie.



*We hebben de boodschap van de toekomstvisie ook gevat in een video. Deze is te raadplegen via de QR-code of de via het Youtube kanaal van gemeente Drimmelen. Via de zoekterm Voor&Door Drimmelen is de video te vinden. Ook op de website van de gemeente is de video weergegeven bij het onderdeel Toekomstvisie.*

**Scan mij via een smartphone camera om de video van de toekomstvisie te zien.**

## Rol van de gemeente

In het realiseren van de toekomstvisie hebben wij als gemeente een regisserende en faciliterende rol. Samen met de toekomstdenkers, inwoners en ondernemers geven wij invulling aan onze visie. Wij zijn betrouwbaar, mensgericht, efficiënt en interactief. Dat is Voor & Door Drimmelen.

## Zin in de toekomst!

Deze toekomstvisie is écht een gezamenlijk product geworden. Nu is het ook een gezamenlijke verantwoordelijkheid om daar een succes van te kunnen maken. En als het ergens kan, dan is het in Drimmelen. Wij hebben dus zin in de gezamenlijke toekomst zodat we straks gezamenlijk uit volle borst kunnen zingen:

*“Men voelt zich verbonden, weggaan vindt men erg, uit Traaie – Made – Drimmel – Zwaluw – Wagenberg”.*





