

Bijlage

5. Landschappelijk inrichtingsplan

“Landschappelijke inpassing Mijnbouwlocatie Vogelweide te Nieuwehorne”, documentnummer BA5753, revisie 1.0, dd. 11 maart 2019, opgesteld door Royal HaskoningDHV



Landschappelijke inpassing

Mijnbouwlocatie Vogelweide te Nieuwehorne



Crackstraat 2
8441 ES Heerenveen
Postbus 15000
8440 GA Heerenveen

TELEFOON +31 (0)513 617 617

INTERNET www.heerenveen.nl

BEGELEIDING Teun Appelman
Hanneke Huisman



Laan 1914 no 35
3818 EX Amersfoort
Postbus 1132
3800 BC Amersfoort

TELEFOON +31 (0)88 348 20 00

E-MAIL info@rhdhv.com

INTERNET www.royalhaskoningdhv.com

DATUM 11 maart 2019

VERSIE 1.0

PROJECTNUMMER BA5753

AUTEUR(s) Jet Kiks-Schaap

COLLEGIALE TOETS Raoul Steffens

Paul Kleine Punte

Inhoudsopgave

- 1. Inleiding**
- 2. Analyse landschap**
- 3. Inrichtingsplan**



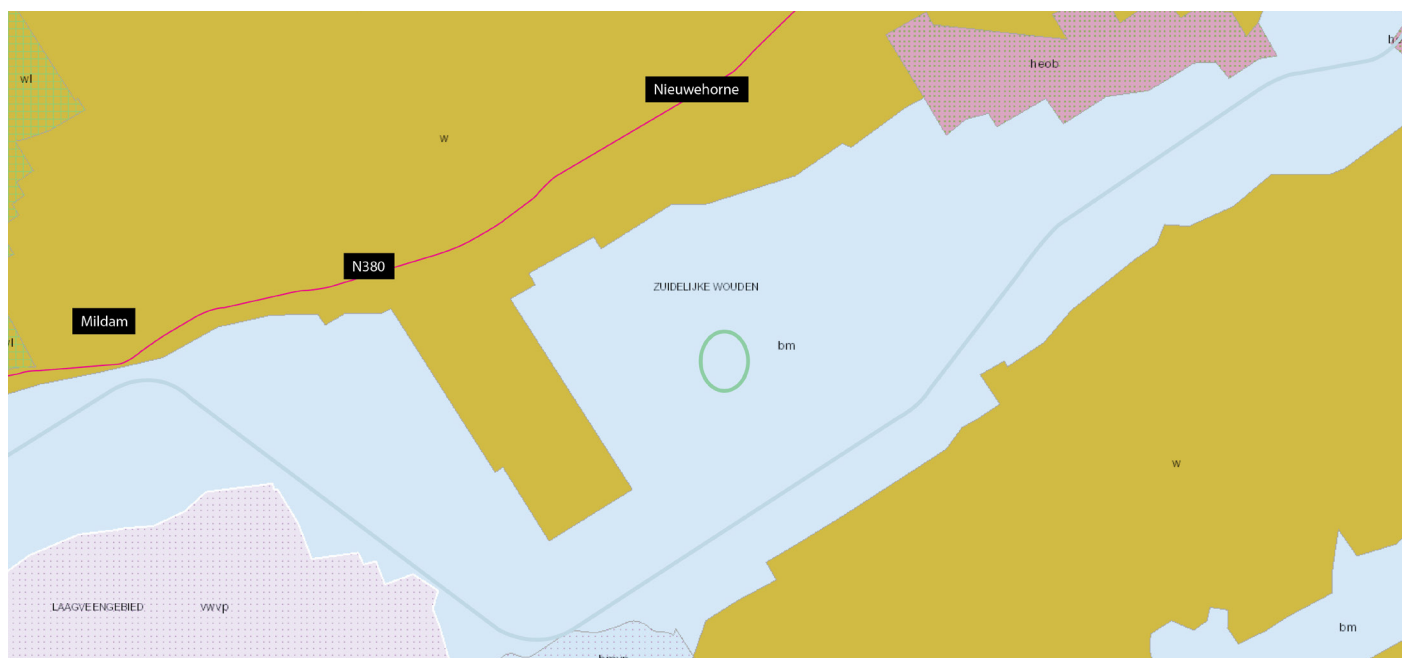
Figuur 1. Mijnbouwlocatie (cirkel) aan de Vogelweide (bron luchtfoto: Globespotter)



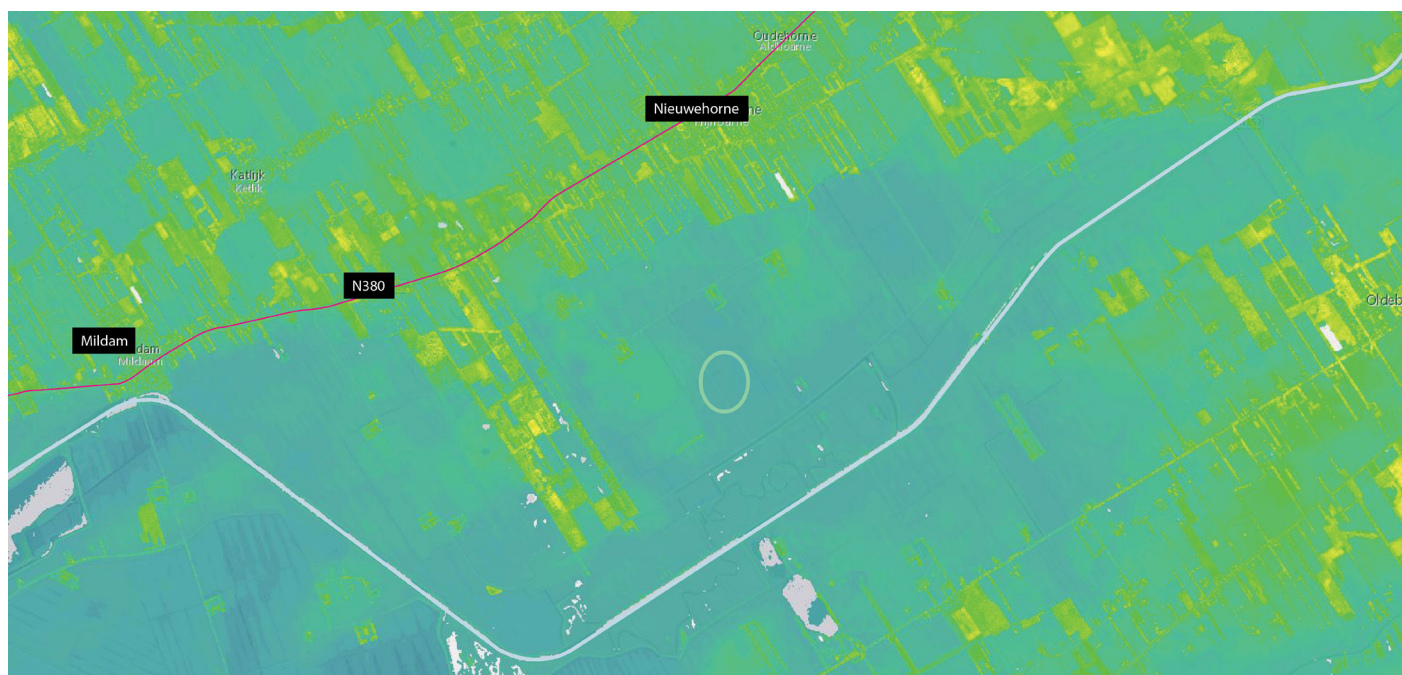
Figuur 2. Huidige situatie van de mijnbouwlocatie (bron: Landschappelijk inpassingsplan Antea Group)

01 Inleiding

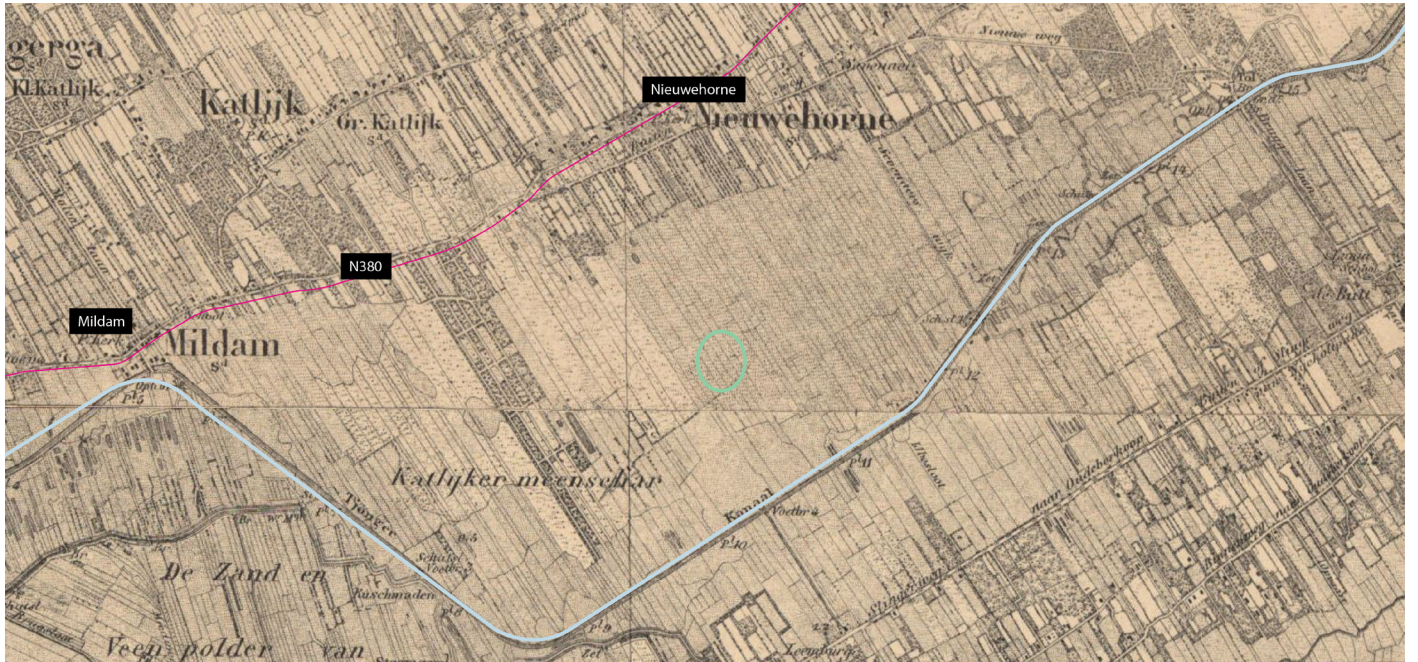
Antea Group heeft in 2016 een landschappelijk inpassingsplan ten behoeve van de gaswinningslocatie in Nieuwehorne opgesteld. Over dit inpassingsplan zijn nu enkele ambtelijke vragen. In deze nota is opnieuw kort de locatie beschreven en naar aanleiding daarvan het landschappelijk inpassingsplan aangepast.



Figuur 3. Landschapstypen kaart (bron: Geoportaal Fryslan)



Figuur 4. Algemene hoogtekaart (bron: AHN Viewer)



Figuur 5. Topografische kaart 1900 (bron: Topotijdreis)



Figuur 6. Maat en schaal boerenerven (bron: Google maps)

02 Analyse landschap

Het projectgebied ligt in Zuidoost Friesland, gemeente Heerenveen. Het landschap Zuidoost Friesland is over het algemeen heel anders dan de rest van Friesland. Geen weids weidelandschap, maar beschermt en boomrijk. Weilanden omzoomd door houtwallen, open heidevelden, graslanden en kronkelende beken wisselen elkaar af.

De mijnbouwlocatie ligt ten zuiden van Nieuwehorne, aan de Vogelweide in gemeente Heerenveen in een beekdal landschap. Dit is goed te zien op de kaart (figuur 3) met de verschillende landschapstypen.

Op zowel de hoogtekaart (figuur 4) als de historische topografische kaart uit 1900 (figuur 5) is goed te zien dat het plangebied duidelijk in het lager gelegen, beekdallandschap ligt. Van oudsher een open gebied met een helder kavelpatroon.

Het is een open beekdal/polder landschap met enkel ruimtelijk verdichte plekken. De directe omgeving van de gaswinningslocatie is vrij open. De enige opgaande beplanting is te zien rondom de erven van de boerderijen. Deze erven zijn van dezelfde maat en schaal als het perceel van de gaswinningslocatie (figuur 6).

Beekdalen

Beekdalen zijn de lage, door beken uitgeslepen, delen tussen de dekzandruggen. Zij bestaan uit beekdalgronden en voormalig laagveen. De vroegste bewoning vond in drogere tijden ooit plaats op de oevers van deze riviertjes. De beekdalen kende door de dynamiek van de beken een onregelmatige structuur van riet, ruigte, struweel en moerasbos. Het Koningsdiepdal ter hoogte van W. Schar en Oude bos laat deze kleinschalige structuur nog goed zien. Het meer opener landschap lag in de veengebieden in de benedenloop die in het verre verleden ook nog overspoeld werden met zout water. Daar kon bosvorming niet tegenop en bleef het landschap ruig en open. De natte beekdalen zijn in de Middeleeuwen vanuit de beken in de richting van de beekdalen ontgonnen. De beekdalgronden fungeerden als hooiland voor de oude ontginningen.

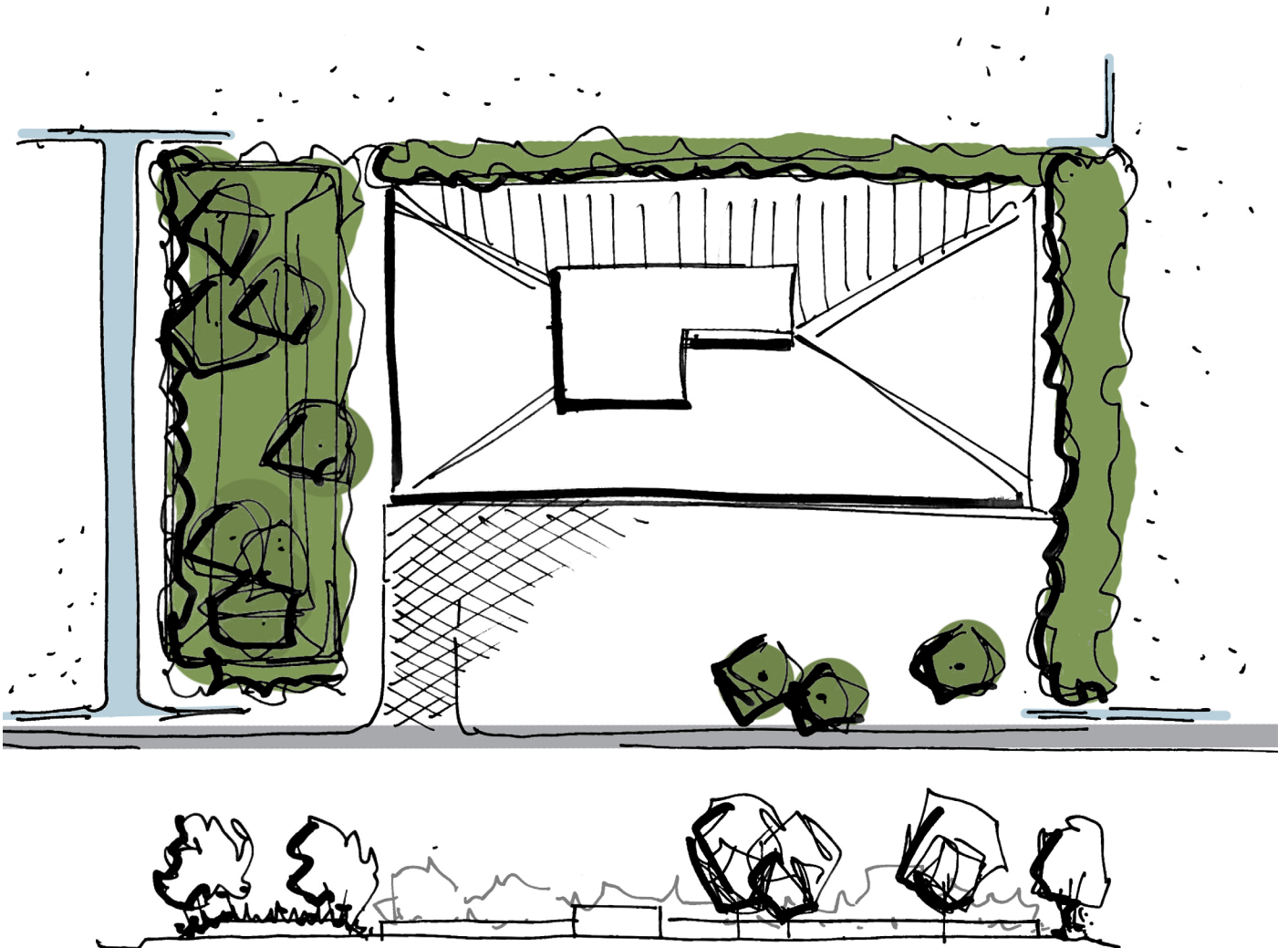
Tekst 1. Beekdalen (Bron: Landschapsbeleidsplan Zuidoost Friesland)



Figuur 7. Referentie Tjongervallei (bron: Google maps)



Figuur 8. Referentie Tjongervallei (bron: Google maps)



Figuur 9. Landschappelijk inpassingsplan

03 Inrichtingsplan

In het Landschapsbeleidsplan Oost Friesland staat beschreven dat verspreid langs de ruilverkavelingswegen forse boerderijen en schuren, duidelijk geordend in het beekdal staan. De boerderijen en schuren zijn wel of niet omringd door erfbeplanting (en aan de voorzijde open). De bebouwingen (met erfbeplantingen) liggen als puntelementen in het open landschap. Zo ook te zien op 'maat en schaal boerenerven' (figuur 6). De erfbeplanting moet stevig en robuust zijn. De brede singels rond het erf vormen een scherpe grens met de omgeving. De erven zijn als kleine massale eilanden in de open ruimte te herkennen (figuur 7 en 8).

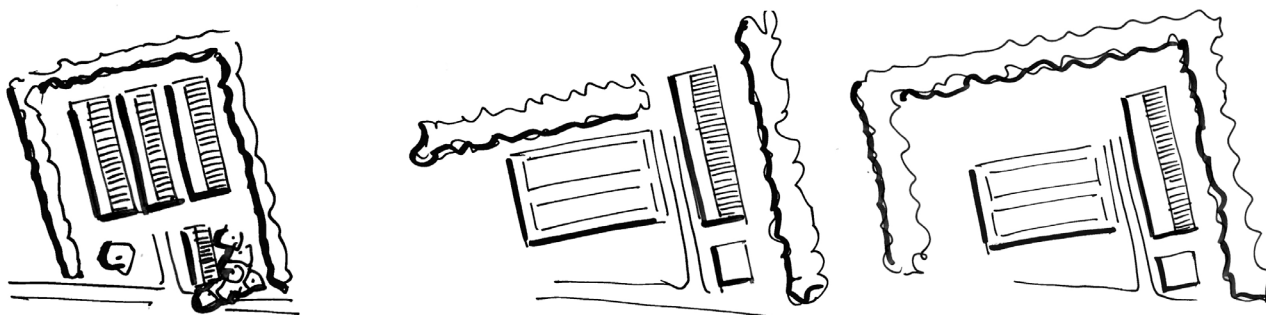
Om geen afbreuk te doen aan het oorspronkelijke landschap, is het vanzelfsprekend de gaswinningslocatie ook als boerenerv te zien en deze op dezelfde manier te beplanten met een windsingel (figuur 10).

Landschappelijk inpassingsplan (figuur 9)

De gaswinningslocatie wordt ingeplant met robuuste singels. Vanaf de Vogelweide is zicht op het terrein. Dit wordt echter wat vertroebeld door grote solitaire bomen.

Om de gaswinningslocatie zoveel mogelijk aan het zicht te onttrekken ligt aan de noordzijde een grondwal. Vanuit landschappelijk oogpunt is de grondwal een gebiedsvreemd element. Om deze zoveel mogelijk aan het zicht te onttrekken, wordt deze ook ingeplant met een singel. Er worden geen bomen op de top van de grondwal geplaatst, maar voornamelijk langs de voet en een enkele keer op het talud om te voorkomen dat deze singel veel hoger is ten opzichte van de omgeving. Dit is door de breedte de meest forse singel.

De keuze voor beplanting is gebaseerd op de soorten die in de omgeving rondom de boerenerven voorkomen. Dit is voornamelijk zomereik, els, lijsterbes, meidoorn, boswilg, grauwe wilg, sleedoorn, vogelkers, hondsroos en vuilboom (bron: Antea Group). De soorten passen niet alleen goed in het landschap, de besdragende heesters zijn aantrekkelijk voor vogels en de soorten



Niet zo

Maar zo

Forse singels
Strak plantverband
Grootschalig van opzet
Geordend gegroepeerd

