

# PLANMER OMGEVINGSVISIE

ONTWERP NOTITIE REIKWIJDTE EN DETAILNIVEAU (NRD)

PROVINCIE UTRECHT



PROVINCIE **UTRECHT**

BESLUIT PS 10 DECEMBER 2018



**RUIMTE VOOR DUURZAME  
ONTWIKKELING**

**GEZONDE EN VEILIGE  
SAMENLEVING**

**ENERGIENEUTRAAL  
KLIMAATBESTENDIG  
EN WATERROBUUST**

**AANTREKKELIJKE  
LEEFOMGEVING**

INHOUD



# INHOUDSOPGAVE

<b>VOORAF</b>	3
<b>1. OMGEVINGSVISIE EN PLANMER</b>	5
1.1 WAAROM EEN OMGEVINGSVISIE EN PLANMER?	5
1.2 DOEL VAN EEN PLANMER	5
1.3 PROCES TOT NU TOE	6
1.4 RESULTATEN TOT NU TOE	6
<b>2. WAT GAAN WE ONDERZOEKEN?</b>	9
2.1 RESULTATEN VAN HET PLANMER	9
2.2 VAN KOERSDOCUMENT NAAR PLANMER	9
<b>3. HOE GAAN WE HET ONDERZOEKEN?</b>	12
3.1 PLANMER ALS PROCESINSTRUMENT	12
3.2 METHODIEK VOOR HET PLANMER	12
3.3 DATA VOOR DE LEEFOMGEVINGSFOTO'S	15
3.4 AANZET BEOORDELINGSKADER	16
3.5 PASSENDE BEOORDELING VAN MOGELIJKE EFFECTEN OP NATURA 2000-GEBIEDEN	17
3.6 LANDBOUWEEFFECTRAPPORTAGE EN WATERTOETS	17
<b>4. VERVOLG</b>	18
4.1 PROCES EN TIJDPAD TOT VASTSTELLEN PLANMER	18
4.2 DIGITAAL M.E.R.	19
4.3 MONITORING EN EVALUATIE	20
<b>BIJLAGEN</b>	
Begrippenlijst	21
Toelichting op gebruik interactieve tools	22
Aanzet beoordelingskader	24



## Vooraf

- 1 Omgevingsvisie en planMER
- 2 Wat gaan we onderzoeken?
- 3 Hoe gaan we het onderzoeken?
- 4 Vervolg

### Bijlagen:

- Begrippenlijst
- Toelichting op gebruik interactieve tools
- Aanzet beoordelingskader

De provincie Utrecht werkt aan het opstellen van een Omgevingsvisie en -verordening. Dit betreft één integrale visie en verordening voor de fysieke leefomgeving van de provincie Utrecht met als horizon 2050. De Omgevingsvisie en de -verordening moeten bij de inwerkingtreding van de nieuwe Omgevingswet van kracht zijn. De beoogde datum hiervan is 1 januari 2021.

---

## BEGRIPPEN EN AFKORTINGEN

**Deze notitie bevat diverse technische en beleidsmatige begrippen en afkortingen. Een overzicht van de belangrijkste begrippen en afkortingen zijn opgenomen in [bijlage 1](#).**

In deze notitie maken wij onderscheid tussen de begrippen “m.e.r.” en “planMER”

- m.e.r. omvat het hele proces om te komen tot een Milieueffectenrapportage;
- (plan)MER is de verslaglegging; het milieueffectrapport, waarin de onderzoeksresultaten zijn opgenomen.

## KOERSDOCUMENT ALS EERSTE INHOUDELIJKE STAP NAAR EEN OMGEVINGSVISIE

Als eerste inhoudelijke stap in dit proces is een Koersdocument vastgesteld. Dit is een richtinggevend document voor de feitelijke uitwerking van de Omgevingsvisie en -verordening en bevat op hoofdlijnen de koers voor het beleid in de Omgevingsvisie. Het [Koersdocument](#) is op 10 december 2018 door Provinciale Staten van Utrecht vastgesteld.

## OPSTELLEN OMGEVINGSVISIE EN PLANMER LOPEN GELIJK OP

Gelijktijdig met het proces van het opstellen van de Omgevingsvisie wordt de milieueffectrapportage (MER) opgesteld. De m.e.r. is een formele procedure. Het gaat om een planMER: een m.e.r. voor een strategisch beleidsplan. Het doel van een milieueffectrapportage is dat (milieu)effecten integraal worden meegewogen bij een beleidskeuze, en dat alternatieven zijn bezien. Om de m.e.r. optimaal te kunnen gebruiken, loopt deze parallel aan het opstellen van de Omgevingsvisie. Hierdoor kunnen de resultaten direct gebruikt worden in het beleidsontwikkelingstraject.

## NOTITIE REIKWIJDTE EN DETAILNIVEAU (DE NRD)

De eerste stap in de m.e.r. procedure is het publiceren van de Notitie Reikwijdte en Detailniveau (de NRD). De ontwerp NRD wordt na vaststellen van het Koersdocument door Provinciale Staten ter inzage gelegd. De ontwerp NRD vormt de basis voor het raadplegen



## Vooraf

### 1 Omgevingsvisie en planMER

### 2 Wat gaan we onderzoeken?

### 3 Hoe gaan we het onderzoeken?

### 4 Vervolg

#### Bijlagen:

- Begrippenlijst
- Toelichting op gebruik interactieve tools
- Aanzet beoordelingskader

van betrokken instanties en voor inspraak. De Commissie m.e.r. wordt gevraagd om advies en reactie te geven op de ontwerp NRD. Op basis van de inspraakreacties wordt de ontwerp NRD aangepast en openbaar gemaakt.

De NRD beschrijft welke omgevingsaspecten en effecten in de m.e.r. onderzocht gaan worden ('reikwijdte'). Daarnaast geeft de NRD informatie over de manier waarop de effecten van de Omgevingsvisie onderzocht zullen worden en met welke diepgang ('detailniveau').

#### SAMENVATTING AANPAK PLANMER

Het planMER richt zicht op de vier grote ruimtevragers uit het Koersdocument: verstedelijking, energieneutrale omgeving, klimaatbestendige leefomgeving en perspectief bodemdalingsgebieden. Deze opgaven worden in de Omgevingsvisie en het planMER zoveel mogelijk gebiedsgericht uitgewerkt. Bij een gebiedsgerichte uitwerking worden de opgaven in een gebied bekeken in samenhang met de Utrechtse kwaliteiten, zoals aantrekkelijke landschappen. Met GIS omgevingsanalyses en interactieve tools worden de Utrechtse kwaliteiten en het ruimtebeslag van de opgaven in beeld gebracht en "opelkaar gelegd". Het planMER ondersteunt bij de ontwikkeling en beoordeling van alternatieven. Hierbij worden verschillende beleidsprioriteiten gegeven aan specifieke opgaven en/of Utrechtse kwaliteiten in een gebied. De zo geformuleerde alternatieven worden

beoordeeld op milieuaspecten en andere relevante aspecten zoals de gevolgen voor de economie. Het planMER wordt vooral regionaal en op provinciaal niveau uitgewerkt en sluit daarmee aan op het abstractieniveau van de Omgevingsvisie. Getracht wordt om zoveel mogelijk kwantitatieve beoordelingen te doen met interactieve tools, maar dat zal gezien het abstractieniveau van de visie niet altijd mogelijk zijn.



# 1. OMGEVINGSVISIE EN PLANMER

## Vooraf

### 1 Omgevingsvisie en planMER

- Waarom een Omgevingsvisie en planMER?
- Doel van een planMER
- Proces tot nu toe
- Resultaten tot nu toe

### 2 Wat gaan we onderzoeken?

### 3 Hoe gaan we het onderzoeken?

### 4 Vervolg

### Bijlagen:

- Begrippenlijst
- Toelichting op gebruik interactieve tools
- Aanzet beoordelingskader

## 1.1 WAAROM EEN OMGEVINGSVISIE EN PLANMER?

Naar verwachting treedt de Omgevingswet per 1 januari 2021 in werking. Deze wet stelt een provinciale Omgevingsvisie en -verordening verplicht. Dit betreft één integrale visie en verordening voor de fysieke leefomgeving voor het gehele provinciale grondgebied.

De Omgevingsvisie omvat:

1. een strategische lange termijn visie, met een planhorizon tot 2050;
2. hoofdlijnen beleid voor de gehele fysieke leefomgeving;
3. uitwerking en uitvoering (met o.a. een overzicht van de inzet van de uitvoeringsinstrumenten zoals de Omgevingsverordening en programma's).

De Omgevingsvisie vervangt onze vier huidige, wettelijk verplichte strategische plannen voor de fysieke leefomgeving, namelijk de Provinciale Ruimtelijke Structuurvisie (PRS), het Bodem-, Water- en Milieuplan (BMW-plan), het Mobiliteitsplan en de Natuurvisie.

De Omgevingsvisie heeft een langere planhorizon (2050) dan de huidige strategische plannen. Deze lopen tot 2021 of 2028.

Gelijktijdig met het opstellen van de Omgevingsvisie wordt de m.e.r. procedure doorlopen. Een m.e.r. procedure is wettelijk verplicht als:

- het plan kaders stelt voor activiteiten in het plangebied waarvoor volgens de wet Milieubeheer een project-m.e.r. of een m.e.r.-beoordeling verplicht is;
- of als de ontwikkelingen binnen het plan mogelijk tot significante gevolgen leiden voor Natura 2000-gebieden waardoor een Passende beoordeling nodig is.

De verwachting is dat de Omgevingsvisie dermate concreet wordt dat aan minimaal één van deze voorwaarden wordt voldaan en dat deze daarmee m.e.r. plichtig is. Daarom wordt de m.e.r. procedure gestart. De Omgevingsvisie is een strategische plan en daarom wordt een planMER opgesteld. Een planMER ondersteunt de keuzes in een strategisch plan en is daarmee abstracter dan een de m.e.r. bij een besluit voor de realisatie van een activiteit. Dan is er sprake van een projectMER.

## 1.2 DOEL VAN EEN PLANMER

Het doel van een m.e.r. is om het milieu een volwaardige plaats te geven in de besluitvorming over een strategisch plan. De m.e.r. brengt de (milieu) gevolgen van de beleidskeuzes en alternatieven in beeld. Belangrijk hierbij is dat het niet gaat om welke beleidskeuze gemaakt wordt – dat is aan de politiek – maar dat bij de besluitvorming alle milieu informatie op tafel ligt en dat ook alternatieven of beleidsopties zijn bekeken. Het planMER beschrijft en verantwoordt de resultaten van dit proces.

# 1. OMGEVINGSVISIE EN PLANMER

## Vooraf

### 1 Omgevingsvisie en planMER

- Waarom een Omgevingsvisie en planMER?
- Doel van een planMER
- **Proces tot nu toe**
- Resultaten tot nu toe

### 2 Wat gaan we onderzoeken?

### 3 Hoe gaan we het onderzoeken?

### 4 Vervolg

#### Bijlagen:

- Begrippenlijst
- Toelichting op gebruik interactieve tools
- Aanzet beoordelingskader

De m.e.r. willen we gebruiken bij het maken en trechteren van inhoudelijke keuzes tijdens het proces tot ontwikkeling van de Omgevingsvisie door tijdig alternatieven te laten zien en de milieueffecten globaal inzichtelijk te maken. Daarmee kan de m.e.r. een goede rol vervullen in het kader van de participatieve en interactieve manier waarop de provincie het beleid van de Omgevingsvisie wil ontwikkelen.

## 1.3 PROCES TOT NU TOE

In de [Startnotitie Omgevingsvisie en Omgevingsverordening](#) (vastgesteld door Provinciale Staten op 3 juli 2017) is het proces geschetst om te komen tot een Omgevingsvisie. Hierbij is de nadruk gelegd op een uitgebreid participatietraject, het opstellen van een langetermijnvisie 2050 en het opstellen van een richtinggevend Koersdocument als opmaat voor de Omgevingsvisie die eind 2020 klaar moet zijn.

Inmiddels zijn de volgende werkzaamheden uitgevoerd:

1. Een studie naar trends en ontwikkelingen;
2. Middels een participatieve aanpak het opstellen van een langetermijnvisie voor het grondgebied van de provincie Utrecht: Horizon Utrecht 2050;
3. Het opstellen van een Koersdocument waarmee de huidige Provinciale Staten richting geven aan het opstellen van de Omgevingsvisie in 2019. Hierin is onder andere vastgelegd:

- **De Koers:** naar aanleiding van de maatschappelijke opgaven uit de Horizon Utrecht 2050 zijn uitspraken per beleidsthema geformuleerd die de koers voor de uitwerking naar de Omgevingsvisie bepalen;
- **De aanpak:** informatie over het proces wat in 2019 gaat leiden tot de Omgevingsvisie en Omgevingsverordening met daarin onder andere de sturingsfilosofie welke richtinggevend is voor de wijze waarop wij ons beleid willen realiseren.

Het proces en de resultaat van de uitgevoerde werkzaamheden zijn te vinden op de website <https://omgevingswet.provincie-utrecht.nl/>

## 1.4 RESULTATEN TOT NU TOE

De resultaten tot nu toe, voorzover relevant voor het planMER, zijn hieronder beschreven.

### TRENDVERKENNING 2050

Het bureau Future Motions heeft [een trendverkenning](#) uitgevoerd. Deze trends zijn meegenomen bij het opstellen van de Horizon Utrecht 2050. Enkele belangrijke conclusies zijn:

- De provincie Utrecht blijft in trek om te wonen, te werken, te ontspannen en te verplaatsen. Dit leidt tot een aanhoudende behoefte aan woningen, werkplekken en voorzieningen en toenemende mobiliteit, zowel qua auto, fiets als openbaar vervoer.

# 1. OMGEVINGSVISIE EN PLANMER

## Vooraf

### 1 Omgevingsvisie en planMER

- Waarom een Omgevingsvisie en planMER?
- Doel van een planMER
- Proces tot nu toe
- Resultaten tot nu toe

### 2 Wat gaan we onderzoeken?

### 3 Hoe gaan we het onderzoeken?

### 4 Vervolg

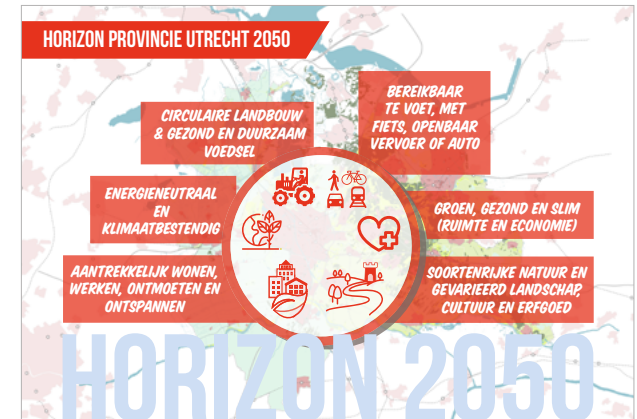
### Bijlagen:

- Begrippenlijst
- Toelichting op gebruik interactieve tools
- Aanzet beoordelingskader

- De veerkracht van de basis van de leefomgeving (bodem- en watersysteem, kwaliteit geluid, lucht en licht, en natuur en biodiversiteit) staat onder druk door het steeds intensievere gebruik ervan, door klimaatverandering en in veenweidegebieden als gevolg van bodemdaling.
- Duurzame energievoorzieningen vragen om (grote) ruimtelijke inpassing.
- In de landbouw zijn er ontwikkelingen gaande met aan de ene kant schaalvergroting en industrialisering en aan de andere kant een toenemende belangstelling voor kleinschalige landbouw met nevenfuncties.
- Innovaties en technologische ontwikkelingen zullen grote invloed hebben op de leefomgeving, bijvoorbeeld nieuwe wijzen van energieopwekking of mobiliteit, robotisering en digitale leefomgeving. Innovaties en technologische ontwikkelingen kunnen helpen bij de grote uitdagingen van de toekomst.

### HORIZON UTRECHT 2050

De [Horizon Utrecht 2050](#) is een schets geworden van hoe participanten denken dat de provincie Utrecht zich ontwikkelt én hoe zij Utrecht in de toekomst graag willen zien. Basis voor de Horizon zijn de trendverkenning en de inbreng die via een breed participatietraject is opgehaald. De Horizon geeft een richtpunt voor ons beleid en maakt helder wat de kansen, opgaven en uitdagingen zijn.



De thema's uit Horizon Utrecht 2050.

De Horizon schetst een provincie Utrecht in 2050 met een duurzaam evenwicht tussen groei en leefbaarheid in een blijvend grote diversiteit aan steden, dorpen en landschappen. De groei in inwoners, economie en mobiliteit heeft een plek gekregen en de opgaven voor energietransitie, klimaatverandering en gezondheid hebben we van een Utrechts antwoord voorzien. Utrecht heeft een groene, gezonde en slimme woon-, werk- en leefomgeving die goed is voor mens, plant en dier.

# 1. OMGEVINGSVISIE EN PLANMER

## Vooraf

### 1 Omgevingsvisie en planMER

- Waarom een Omgevingsvisie en planMER?
- Doel van een planMER
- Proces tot nu toe
- Resultaten tot nu toe

### 2 Wat gaan we onderzoeken?

### 3 Hoe gaan we het onderzoeken?

### 4 Vervolg

### Bijlagen:

- Begrippenlijst
- Toelichting op gebruik interactieve tools
- Aanzet beoordelingskader

De Horizon Utrecht 2050 levert zeven maatschappelijke opgaven op. Eén overkoepelende (Veel ruimtevragers komen op Utrecht af en gelijktijdig willen we de provincie aantrekkelijk houden voor wonen, werken, ontspannen en ontmoeten) en zes vanuit thema's. De opgaven plaatsen ons voor uitdagingen waarop wij in de Omgevingsvisie antwoorden moeten gaan vinden.

Het gaat om de volgende thema's:

1. Schaalsprong in stedelijkheid;
2. Levend landschap;
3. Energieneutraal en klimaatbestendig;
4. Groen, gezond, slim;
5. Bereikbaarheid is slim, schoon en veilig;
6. Circulaire landbouw en gezond voedsel.

### VAN HORIZON UTRECHT 2050 NAAR KOERS

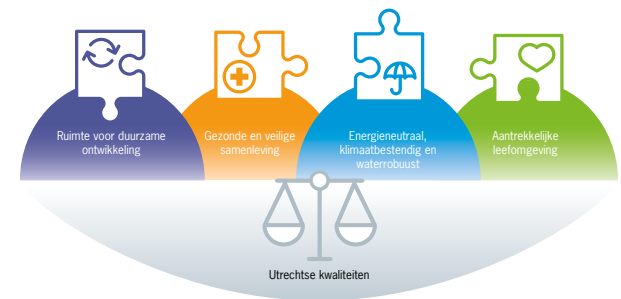
De Horizon Utrecht 2050 geeft een toekomstbeeld met maatschappelijke opgaven. Daar gaat de Omgevingsvisie over. Een eerste stap daarnaartoe vormt het Koersdocument waarin op basis van de opgaven uit de Horizon een koers is uitgezet door Provinciale Staten. De uitspraken over de "koers" zijn gekoppeld aan vier thema's voor het Omgevingsbeleid. Dit is een clustering en herschikking van de opgaven uit de Horizon:

- Ruimte voor duurzame ontwikkeling;
- Gezonde en veilige samenleving;
- Energieneutraal, klimaatbestendig en waterrobuust;
- Aantrekkelijke leefomgeving.

Om te komen tot de Omgevingsvisie gaan wij gebiedsgerichte keuzen maken die passen bij het betreffende gebied. Daarbij hanteren we de volgende uitgangspunten:

- We kiezen altijd oplossingen waarmee we de Utrechtse kwaliteiten behouden of versterken;
- We concentreren nieuwe ontwikkelingen, om zorgvuldig om te gaan met de schaarse ruimte en de Utrechtse kwaliteiten. Voor lokale behoefte blijft ruimte.

Deze uitgangspunten zullen wij ook meenemen in de m.e.r..



Samenhang thema's uit het Koersdocument.





## 2. WAT GAAN WE ONDERZOEKEN?

### Vooraf

#### 1 Omgevingsvisie en planMER

#### 2 Wat gaan we het onderzoeken?

- Resultaten van het planMER
- Van Koersdocument naar planMER

#### 3 Hoe gaan we het onderzoeken?

#### 4 Vervolg

#### Bijlagen:

- Begrippenlijst
- Toelichting op gebruik interactieve tools
- Aanzet beoordelingskader

Het Koersdocument vormt de basis voor het opstellen van de Omgevingsvisie en daarmee ook voor het planMER. Hierin staan uitspraken over de koers per beleidsthema en de sturingsfilosofie. Dit hoofdstuk beschrijft de belangrijkste punten die wij hanteren als vertrekpunt voor het planMER.

### 2.1 RESULTATEN VAN HET PLANMER

We gebruiken de m.e.r. als procesinstrument bij het opstellen van de Omgevingsvisie. De m.e.r. ondersteunt dan bij het maken en mogelijk trechteren van inhoudelijke keuzes tijdens het proces om te komen tot een visie ([zie paragraaf 3.1](#)). Het eindproduct, het planMER, is een verslaglegging van het proces en eindresultaat. Het planMER gaat inzicht geven in:

- a. De effecten van het nieuwe beleid op de leefomgeving voor de onderwerpen waar het planMER over gaat;
- b. In welke mate het nieuwe beleid bijdraagt aan de provinciale ambities voor de onderwerpen waar het planMER over gaat (ambitie of doelbereik);
- c. In welke mate de provincie hierbij beleidsruimte en sturingsmogelijkheden heeft om invulling te geven aan het bereiken van de ambities;
- d. In welke mate de duurzame ontwikkelopgaven elkaar en de Utrechtse kwaliteiten kunnen versterken;
- e. Welke alternatieven zijn beschouwd en hoe milieu informatie is meegewogen in de besluitvorming van de Omgevingsvisie.

### 2.2 VAN KOERSDOCUMENT NAAR PLANMER

Wat gaan we onderzoeken? De volgende vertrekpunten hanteren wij voor het opstellen van het planMER:

#### HET PLANMER GAAT ALLEEN OVER NIEUW BELEID

We zetten een deel van het beleid zoals opgenomen in onze huidige strategische beleidsplannen ongewijzigd door voor de looptijd van deze plannen (2028). Dit wordt in het planMER van de Omgevingsvisie niet opnieuw beoordeeld. Hiervoor zijn reeds planMER'en uitgevoerd en/of is beoordeeld dat een planMER niet nodig was. Voor het Mobiliteitsplan 2015-2028 en de Provinciale Ruimtelijke Structuur 2013-2028 zijn beide een planMER opgesteld.

#### HET PLANMER RICHT ZICH OP DE VIER GROTE RUIMTEVRAGERS

De Omgevingsvisie is een strategisch plan met een lange tijdshorizon. Realisatie van de visie vindt plaats via de Omgevingsverordening en programma's. De m.e.r. richt zich op de opgaven die in potentie een grote impact hebben op de leefomgeving, zowel qua ruimtelijk claim als op de Utrechtse kwaliteiten, zoals een gezonde leefomgeving en een aantrekkelijk landschap.

Het gaat om de volgende opgaven:

1. **Verstedelijking:** schaalessprong in wonen en mobiliteit. Naar verwachting 157.000 tot 175.000 extra woningen nodig in 2050;

## 2. WAT GAAN WE ONDERZOEKEN?

### Vooraf

#### 1 Omgevingsvisie en planMER

#### 2 Wat gaan we het onderzoeken?

- Resultaten van het planMER
- Van Koersdocument naar planMER

#### 3 Hoe gaan we het onderzoeken?

#### 4 Vervolg

#### Bijlagen:

- Begrippenlijst
- Toelichting op gebruik interactieve tools
- Aanzet beoordelingskader

2. **Energieneutrale leefomgeving:** in 2040 een energieneutrale provincie;
3. **Klimaatbestendigheid:** in 2050 een klimaatbestendige en waterrobuuste leefomgeving voor wateroverlast, droogte, hitte en overstromingen;
4. **Bodemdalingsgebieden:** gebieden waar er noodzaak is en kansen liggen voor een transitie naar een ander landgebruik.

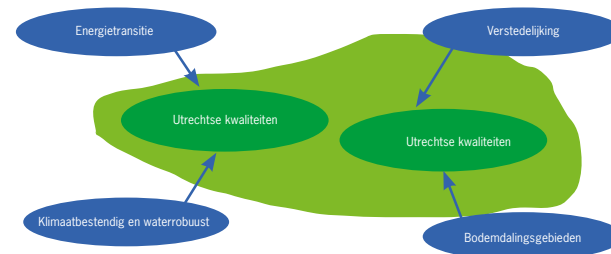
De transitie naar een circulaire landbouw is eveneens een belangrijke opgave, maar de transitie zal vooral binnen de landbouwketen plaatsvinden. Deze maakt dus geen deel uit van de m.e.r. De andere thema's uit het Koersdocument, onder gezonde en veilige samenleving en aantrekkelijke leefomgeving worden opgenomen in het beoordelingskader.

#### ONDERZOEKSVRAGEN

In het [Koersdocument](#) is in bijlage 2 een onderzoeksagenda opgenomen ten behoeve van het maken van de Omgevingsvisie. Een deel van dit onderzoek levert input op voor de m.e.r. en het maken en uitwerken van alternatieven. In essentie is de vraag voor de m.e.r. hoe en onder welke (rand)voorwaarden we ruimte kunnen bieden voor de vier benoemde ruimtevragers om hiermee een aantrekkelijke provincie te houden voor wonen, werken, ontspannen en ontmoeten. Dit vraagt om slim puzzelen met de beperkte ruimte.

#### GEBIEDSGERICHTE UITWERKING

De opgaven worden zoveel mogelijk gebiedsgericht uitgewerkt. Bij een gebiedsgerichte uitwerking wordt duidelijk welke opgaven in een gebied gerealiseerd kunnen worden, ook gezien de aanwezigheid van Utrechtse kwaliteiten (zie onderstaand plaatje).



Gebiedsconfrontatie: opgaven en Utrechtse kwaliteiten komen samen in een gebied.

Dit betekent dat er keuzes gemaakt moeten worden. Ook wordt duidelijk of opgaven met elkaar botsen of elkaar juist kunnen versterken zoals bijvoorbeeld het combineren van de energietransitie opgave met de transitieopgave voor de bodemdalingsgebieden. Een conflict kan bijvoorbeeld ontstaan als een goed landbouwgebied in beeld is voor verstedelijking. Mogelijk kunnen niet alle opgaven concreet op gebiedsniveau in de Omgevingsvisie uitgewerkt worden. Voor deze opgaven wordt (kwalitatief) beschreven wat dit betekent voor de verschillende gebieden.

## 2. WAT GAAN WE ONDERZOEKEN?

### Vooraf

#### 1 Omgevingsvisie en planMER

#### 2 Wat gaan we het onderzoeken?

- Resultaten van het planMER
- Van Koersdocument naar planMER

#### 3 Hoe gaan we het onderzoeken?

#### 4 Vervolg

#### Bijlagen:

- Begrippenlijst
- Toelichting op gebruik interactieve tools
- Aanzet beoordelingskader

### KOERSDOCUMENT IS VERTREKPOINT VOOR HET PLANMER

Met het Koersdocument geven de huidige Provinciale Staten richting aan de onderwerpen voor de Omgevingsvisie en Omgevingsverordening. Het koersdocument bevat een aantal uitspraken waaruit blijkt dat er al duidelijk een richting is gekozen, bijvoorbeeld de voorkeur om geconcentreerd de ontwikkelingen voor verstedelijking en energietransitie vorm te geven. We hanteren voor het planMER dit als vertrekpunt en zullen dit in principe niet ter discussie stellen tenzij we tijdens het proces goede redenen zien om dit te opnieuw te bezien.

In het Koersdocument zijn ambities benoemd en soms concrete doelen. Als er geen concrete doelen zijn benoemd dan zullen we in het planMER laten zien hoe ver je kunt komen met een bepaald “handelingsperspectief”. We doen dan aannames over een bepaalde aanpak, waarbij we ook kunnen variëren in de sturende rol van de provincie.

### DETAILNIVEAU

Het detailniveau van het planMER sluit aan op het abstractieniveau van de uitspraken die wij doen in de Omgevingsvisie. Een deel van de uitspraken zal van toepassing zijn voor de hele provincie en heeft daarmee een hoog abstract niveau (boven regionaal). Een ander deel van de uitspraken wordt op gebiedsniveau uitgewerkt of zal op regionaal niveau worden gedaan.

Specifieke effecten op lokaal niveau worden ten behoeve van deze planMER niet in beeld gebracht. Vanwege dit abstractieniveau werken we met ondergrenzen van ontwikkelingen. Bijvoorbeeld voor de invulling van de woningbouwopgave betekent dit concreet dat we niet elke locatie afzonderlijk op gebiedsniveau in beeld brengen, maar dat we werken met een ondergrens van enkele honderden of duizenden huizen (nog te bepalen) en dat de invulling van de opgave met name op regionaal niveau wordt uitgewerkt in de m.e.r. Voor energietransitie zal het ook waarschijnlijk ook gaan om grotere gebieden op de kaart. Bij de verdere uitwerking van het planMER wordt het detailniveau scherper gedefinieerd.



## 3. HOE GAAN WE HET ONDERZOEKEN?

### Vooraf

#### 1 Omgevingsvisie en planMER

#### 2 Wat gaan we onderzoeken?

#### 3 Hoe gaan we het onderzoeken?

- PlanMER als procesinstrument
- Methodiek voor het planMER
- Data voor de leefomgevingsfoto's
- Aanzet beoordelingskader
- Passende beoordeling van mogelijke effecten op Natura 2000-gebieden
- Landbouweffectrapportage en watertoets

#### 4 Vervolg

#### Bijlagen:

- Begrippenlijst
- Toelichting op gebruik interactieve tools
- Aanzet beoordelingskader

Het planMER willen we niet alleen als eindproduct opleveren, maar we willen de m.e.r. als proces-instrument gebruiken. Naast een toelichting op het procesinstrument, wordt de methodiek voor het planMER hieronder toegelicht.

### 3.1 M.E.R. ALS PROCESINSTRUMENT

#### INTERACTIEF

Door het planMER gelijktijdig mee te laten lopen met het opstellen van de Omgevingsvisie kan de m.e.r. ondersteunen bij het maken en mogelijk trechteren van inhoudelijke keuzes tijdens het proces tot vaststelling van de Omgevingsvisie. Het kan tijdig alternatieven laten zien en (globaal) de milieugevolgen inzichtelijk maken. We gaan hiermee niet alleen achteraf de besluiten beoordelen, maar geven in het proces tijdig input om deze te kunnen betrekken bij de te maken keuzes. Dit interactieve proces doen we samen met de relevante stakeholders en Provinciale Staten.

#### INZET INTERACTIEVE TOOLS

We gebruiken al interactieve visualisatie en rekentools om met stakeholders op gemeenteniveau ruimtelijke opties te beoordelen op de gewenste ruimtelijke kwaliteit zoals we die voor verschillende gebiedstypen hebben uitgewerkt (bijvoorbeeld de gevolgen van extra mobiliteit voor de omgeving). Deze tools ondersteunen de discussie over een ruimtelijke ingreep en het toewerken naar de gewenste omgevingskwaliteit.

Deze tools willen we ook gebruiken voor het planMER. Dat betekent wel dat de rekentools voor regionale schaal geschikt gemaakt moeten worden. Een onderzoek heeft de mogelijkheden hiervan in beeld gebracht en is toegelicht in [bijlage 2](#).

De interactieve tools willen we gebruiken bij het ontwikkelen van alternatieven en het beoordelen van effecten. Het streven is zoveel mogelijk gebruik te maken van één model (Tygron). De nauwkeurigheid van de berekeningen moet aansluiten op het strategische en regionale niveau van de Omgevingsvisie. Het is echter mogelijk dat voor bepaalde effecten gebruik gemaakt moet worden van andere tools, bijvoorbeeld GIS omgevingsanalyses, of dat de beoordeling van bepaalde aspecten op basis van expert judgement moet plaatsvinden.

### 3.2 METHODIEK VOOR HET PLANMER

Het planMER gaan we zoveel mogelijk gebiedsgericht uitwerken. De opgaven van diverse thema's komen samen in de gebieden. Daar worden de keuzes gemaakt. Dit maken we inzichtelijk met het planMER en laten alternatieven zien. Dit is een interactieve werkwijze. Onderstaand figuur met toelichting geeft schematisch weer welke methodiek we hanteren om tot een planMER van de Omgevingsvisie te komen. Deze methodiek zal gedurende het planMER proces verder verfijnd worden.

# 3. HOE GAAN WE HET ONDERZOEKEN?

## Vooraf

### 1 Omgevingsvisie en planMER

### 2 Wat gaan we onderzoeken?

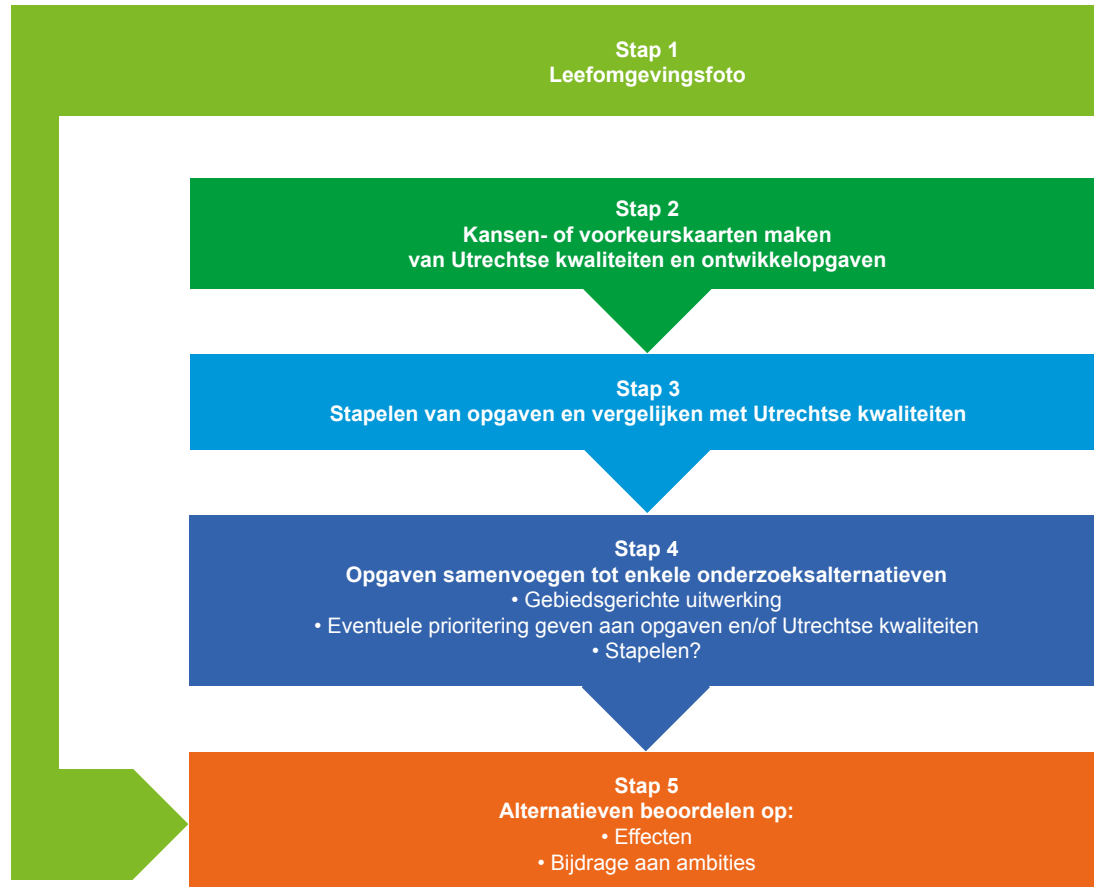
### 3 Hoe gaan we het onderzoeken?

- PlanMER als procesinstrument
- **Methodiek voor het planMER**
- Data voor de leefomgevingsfoto's
- Aanzet beoordelingskader
- Passende beoordeling van mogelijke effecten op Natura 2000-gebieden
- Landbouweffectrapportage en watertoets

### 4 Vervolg

#### Bijlagen:

- Begrippenlijst
- Toelichting op gebruik interactieve tools
- Aanzet beoordelingskader



### 3. HOE GAAN WE HET ONDERZOEKEN?

#### Vooraf

#### 1 Omgevingsvisie en planMER

#### 2 Wat gaan we onderzoeken?

#### 3 Hoe gaan we het onderzoeken?

- PlanMER als procesinstrument
- **Methodiek voor het planMER**
- Data voor de leefomgevingsfoto's
- Aanzet beoordelingskader
- Passende beoordeling van mogelijke effecten op Natura 2000-gebieden
- Landbouweffectrapportage en watertoets

#### 4 Vervolg

#### Bijlagen:

- Begrippenlijst
- Toelichting op gebruik interactieve tools
- Aanzet beoordelingskader

#### STAP 1: LEEFOMGEVINGSFOTO (REFERENTIESITUATIE)

Allereerst wordt de zogenaamde referentiesituatie in beeld gebracht. Dit is de huidige situatie en autonome ontwikkeling zonder dat het voorgestelde beleid in de Omgevingsvisie van toepassing is. De referentiesituatie wordt in beeld gebracht voor verschillende relevante leefomgevingsthema's (veiligheid, bodem en water, gezondheid, natuur, landschap, et cetera). Door de leefomgevingsfoto te koppelen met ambities ontstaat inzicht waar de kwaliteit van de leefomgeving op orde is en waar niet. De ambities in milieukwaliteitsprofielen zoals de provincie Utrecht hanteert kunnen hier als basis voor dienen ([zie Leidraad Duurzame Gebiedsontwikkeling 2015](#)). De provincie is ingedeeld in verschillende gebruikstypes. Elk gebruikstype heeft een ambitie voor de milieukwaliteit, met een variatie tussen de wettelijke ondergrens en de hoogst haalbare ambitie. Gebruikstypes zijn bijvoorbeeld centrum stedelijk, stedelijk uitloopgebied, agrarisch landgebied etc.

#### STAP 2: KANSEN- EN VOORKEURSLOCATIES MAKEN VAN UTRECHTSE KWALITEITEN EN (ONTWIKKEL)OPGAVEN

Vanuit zowel het perspectief van de Utrechtse kwaliteiten als ook (ontwikkel)opgaven worden (kansen) kaarten gemaakt. Een vereenvoudigde beschrijving van deze aanpak is hieronder toegelicht. Tijdens de verdere uitwerking van de kaarten wordt deze stap verder verfijnd.

Vanuit de Utrechtse kwaliteiten worden kaarten gemaakt waaruit blijkt:

- Waar liggen de gebieden met de belangrijkste Utrechtse kwaliteiten?
- Welke gebieden zijn vanuit de Utrechtse kwaliteiten het meest geschikt voor een (ontwikkel)opgave?
- Waar kunnen de Utrechtse kwaliteiten en opgaven in potentie elkaar versterken?

Voor de vier ontwikkelopgaven worden kansenkaarten en/of kaarten met voorkeurslocaties gemaakt, rekening houdend met harde wettelijke en ruimtelijk functionele randvoorwaarden. Bijvoorbeeld een windpark in het kader van de energietransitie kent harde wettelijke randvoorwaarden met betrekking tot geluid in relatie tot woningen. Daarnaast zijn ruimtelijk functionele aspecten van belang zoals knooppuntontwikkeling of de afstand tot het energienetwerk of knooppuntontwikkeling. Dit geeft een eerste selectie van gebieden waar ontwikkelingen in de basis mogelijk zijn.

#### STAP 3: STAPELEN VAN OPGAVEN EN VERGELIJKEN MET UTRECHTSE KWALITEITEN

Voorgenoemde kansenkaarten worden gestapeld. Hieruit blijkt:

- Waar is er overlap van opgaven: d.w.z. waar versterken of treedt er juist een knelpunt op?
- Waar kunnen de Utrechtse kwaliteiten versterkt worden of zijn juist conflicterend met opgaven?

## 3. HOE GAAN WE HET ONDERZOEKEN?

### Vooraf

#### 1 Omgevingsvisie en planMER

#### 2 Wat gaan we onderzoeken?

#### 3 Hoe gaan we het onderzoeken?

- PlanMER als procesinstrument
- Methodiek voor het planMER
- **Data voor de leefomgevingsfoto's**
- Aanzet beoordelingskader
- Passende beoordeling van mogelijke effecten op Natura 2000-gebieden
- Landbouweffectrapportage en watertoets

#### 4 Vervolg

#### Bijlagen:

- Begrippenlijst
- Toelichting op gebruik interactieve tools
- Aanzet beoordelingskader

#### STAP 4: OPGAVEN SAMENVOEGEN TOT ENKELE ONDERZOEKSALTERNATIEVEN

Op basis van de resultaten van stap 3 worden onderzoeksalternatieven gevormd en gebiedsgericht uitgewerkt, waar verschillende beleidsprioriteiten worden gegeven aan ontwikkelopgaven of aan bepaalde Utrechtse kwaliteiten. Deze scenario's omvatten de verschillende hoofdkeuzes die gemaakt moeten worden voor de Omgevingsvisie. Door te variëren in beleidsprioriteiten, bijvoorbeeld natuur en landschap prioriteit of volledige ruimte voor duurzame energie, wordt een bandbreedte van effecten en mogelijke knelpunten of kansen duidelijk.

#### STAP 5: ALTERNATIEVEN BEOORDELEN

De voorgenoemde onderzoeksalternatieven worden getoetst aan het beoordelingskader ([zie ook 3.4](#)). Hierbij wordt gekeken naar:

- a. De effecten van het nieuwe beleid op de leefomgeving;
- b. In welke mate het nieuwe beleid bijdraagt aan de ambities per opgave (ambitie of doelbereik).

Op deze wijze worden consequenties van bepaalde randvoorwaarden en uitgangspunten duidelijk.

In het planMER wordt ook meegenomen:

- c. In welke mate de provincie beleidsruimte en sturingsmogelijkheden hierbij heeft om hier invulling aan te geven;

- d. In welke mate de duurzame ontwikkelopgaven elkaar kunnen versterken of conflicteren; en wat de relatie is met de Utrechtse kwaliteiten;
- e. Welke alternatieven er tijdens het proces om te komen tot de Omgevingsvisies zijn beschouwd en hoe deze zijn meegenomen in de besluitvorming van de Omgevingsvisie.

#### 3.3 DATA VOOR DE LEEFOMGEVINGSFOTO'S

Zoals beschreven in paragraaf 3.2 helpt de leefomgevingsfoto om inzichtelijk te maken waar de omgevingskwaliteit op orde is en waar niet (stap 1). Ook kunnen de onderzoeksalternatieven afgezet worden tegen deze leefomgevingsfoto's (stap 4). De autonome ontwikkeling is de verwachte situatie in de toekomst die optreedt zonder het nieuwe beleid waar de omgevingsvisie in voorziet. Al het door besluitvorming vastgesteld beleid, ontwikkelingen of projecten behoren tot de autonome ontwikkeling.

Om de huidige situatie van de leefomgeving te beschrijven is veel informatie voorhanden:

1. De provincie beschikt over uitgebreide geografische informatie van heel veel beleidsthema's <https://webkaart.provincie-utrecht.nl/>;
2. Daarnaast is de Staat van Utrecht beschikbaar <http://www.staatvanutrecht.nl>. De Staat van Utrecht is een regionale kennisbron die maatschappelijke opgaven binnen de provincie Utrecht signaleert.

# 3. HOE GAAN WE HET ONDERZOEKEN?

## Vooraf

### 1 Omgevingsvisie en planMER

### 2 Wat gaan we onderzoeken?

### 3 Hoe gaan we het onderzoeken?

- PlanMER als procesinstrument
- Methodiek voor het planMER
- Data voor de leefomgevingsfoto's
- **Aanzet beoordelingskader**
- Passende beoordeling van mogelijke effecten op Natura 2000-gebieden
- Landbouweffectrapportage en watertoets

### 4 Vervolg

#### Bijlagen:

- Begrippenlijst
- Toelichting op gebruik interactieve tools
- Aanzet beoordelingskader

Deze website met databank geeft informatie over het woon-, werk- en leefklimaat in de 26 gemeenten in de provincie. De Staat van Utrecht bestaat uit ruim 200 indicatoren verdeeld over twaalf thema's. De meest recente Staat van Utrecht is van 2017.

Hiermee kan een goede beschrijving van de huidige situatie van de leefomgeving gemaakt worden voor de Omgevingsvisie en het planMER.

De autonome ontwikkeling wordt bepaald op basis van trends, evaluaties of expert judgement, afhankelijk welke informatie beschikbaar is en voldoende geschikt is op het detailniveau waarop de Omgevingsvisie wordt opgesteld.

## 3.4 AANZET BEOORDELINGSKADER

### BREED BEOORDELINGSKADER

De m.e.r. brengt de gevolgen van de beleidskeuzen en –invulling die in de Omgevingsvisie worden gemaakt in beeld. Naast de aspecten binnen het domein van de Omgevingswet (de 'fysieke leefomgeving'), bevat het beoordelingskader ook economische aspecten. Het Koersdocument bevat namelijk ook ambities voor een goed economisch klimaat. Met een dergelijk breed beoordelingskader, breder dan gangbaar bij m.e.r., kan de m.e.r. daadwerkelijk bijdragen aan een goede weging van alle belangen in de Omgevingsvisie. De wijze waarop we economie meenemen in het beoordelingskader is afhankelijk van de concreetheid

van het beleid in de Omgevingsvisie.

### DE EFFECTBEOORDELING RICHT ZICH OP 2030/2040 EN GEEFT EEN DOORKIJK NAAR 2050

De Omgevingsvisie richt zich op 2050. Gezien de onzekerheden voor deze lange termijn is in de effectbeoordeling uitgegaan van 2030. Daar waar het beleid reeds tot 2028 loopt wordt gekeken naar 2040. En tenslotte is daar waar relevant een doorkijk gemaakt naar 2050, bijvoorbeeld vanwege doelbereik.

### AANZET VOOR INDICATOREN EFFECTBEOORDELING

Voor het beoordelingskader leggen we in deze NRD de eerste basis, [zie bijlage 3](#). Het beoordelingskader wordt gaandeweg binnen de procesaanpak van de m.e.r. verder aangevuld en ingevuld. De indicatoren zijn afgestemd op de voorziene monitoring van de uitvoering van het beleid uit de Omgevingsvisie. Een deel van de indicatoren wordt ook gebruikt als criterium voor het beoordelen van het doelbereik. Deze indicatoren moeten daarom goed aansluiten op de gestelde ambities en doelen. Hoewel de Omgevingsvisie streeft naar consistentie in ambities en doelen, kunnen ze ook strijdig zijn met elkaar. Daarom brengt het planMER bij het doelbereik ook de kans op onderlinge strijdigheid tussen doelen in beeld. De effecten worden zoveel mogelijk kwantitatief getoetst met behulp van interactieve tools ([zie bijlage 2](#)), maar zal niet altijd mogelijk zijn door het relatief abstracte karakter van de Omgevingsvisie.



# 3. HOE GAAN WE HET ONDERZOEKEN?

## Vooraf

### 1 Omgevingsvisie en planMER

### 2 Wat gaan we onderzoeken?

### 3 Hoe gaan we het onderzoeken?

- PlanMER als procesinstrument
- Methodiek voor het planMER
- Data voor de leefomgevingsfoto's
- Aanzet beoordelingskader
- **Passende beoordeling van mogelijke effecten op Natura 2000-gebieden**
- **Landbouweffectrapportage en watertoets**

### 4 Vervolg

#### Bijlagen:

- Begrippenlijst
- Toelichting op gebruik interactieve tools
- Aanzet beoordelingskader

## 3.5 PASSENDE BEOORDELING VAN MOGELIJKE EFFECTEN OP NATURA 2000-GBIEDEN

Een passende beoordeling moet plaatsvinden als significant negatieve effecten voor de instandhoudingsdoelstellingen van Natura 2000-gebieden niet op voorhand kunnen worden uitgesloten. Voor de Omgevingsvisie is dat mogelijk het geval. De vier centrale opgaven uit deze planMER (verstedelijking, energietransitie, klimaat en bodemdaling) kunnen mogelijk invloed hebben op N2000 gebieden. Of dit zo is, kunnen we nu nog niet beoordelen. Dat doen we tijdens de m.e.r.

De Passende beoordeling wordt op een abstractieniveau uitgevoerd dat aansluit bij het abstractieniveau van de Omgevingsvisie. De Passende Beoordeling wordt door middel van een kwalitatieve effectbeoordeling uitgevoerd. Op hetzelfde abstractieniveau van de Omgevingsvisie worden eventuele maatregelen benoemd om effecten te voorkomen, beperken of compenseren. Ook de kansen voor verbetering van de N2000 gebieden door ambities worden beschreven.

## 3.6 LANDBOUWEFFECTRAPPORTAGE EN WATERTOETS

Ruimtelijke ontwikkelingen hebben gevolgen voor onder andere de fysieke landbouwstructuur. Met de Landbouw Effect Rapportage (LER) brengen we de gevolgen van ruimtelijke ontwikkelingen op het functioneren van de agrarische functie in beeld. Resultaten hiervan nemen we mee voor het opstellen van het planMER.

Ook nemen we bij het ontwikkelen van de visie en het planMER de gevolgen voor het watersysteem bij afwegingen mee in het proces en doen dit met participanten zoals waterschappen. Daarmee zien wij de Watertoets als een onderdeel van het planMER.



## 4. VERVOLG

### Vooraf

#### 1 Omgevingsvisie en planMER

#### 2 Wat gaan we onderzoeken?

#### 3 Hoe gaan we het onderzoeken?

#### 4 Vervolg

- Proces en tijdpad tot vaststellen planMER

- Digitaal m.e.r.
- Monitoring en evaluatie

#### Bijlagen:

- Begrippenlijst
- Toelichting op gebruik interactieve tools
- Aanzet beoordelingskader

### 4.1 PROCES EN TIJDPAD TOT VASTSTELLEN PLANMER

Na vaststelling van het Koersdocument wordt gestart met het opstellen van de Omgevingsvisie, verordening en planMER. Hieronder zijn de belangrijkste mijlpalen benoemd. Zoals eerder beschreven worden deze producten gelijktijdig ontwikkeld.

FASE	MIJLPAAL M.E.R. PROCEDURE	WANNEER?
NRD	Kennisgeving en terinzage legging planMER	December 2018
NRD	Advies cie m.e.r. op ontwerp NRD	Januari 2019
NRD	(Aangepaste) NRD op basis van de inspraakreacties en het advies van de commissie m.e.r.	April 2019
Ontwerp planMER	Ontwerp Omgevingsvisie, verordening en planMER voor inspraak	1e kwartaal 2020
Vaststellen planMER	Vaststellen Omgevingsvisie, verordening en planMER voor inspraak	Najaar 2020

## 4. VERVOLG

### Vooraf

- 1 Omgevingsvisie en planMER
- 2 Wat gaan we onderzoeken?
- 3 Hoe gaan we het onderzoeken?
- 4 Vervolg
  - Proces en tijdpad tot vaststellen planMER
  - **Digitaal m.e.r.**
  - Monitoring en evaluatie

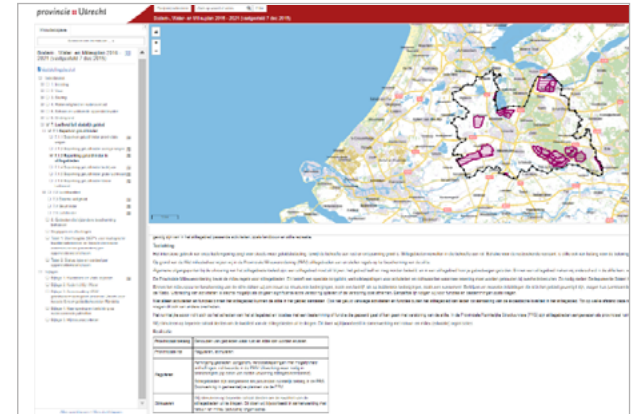
### Bijlagen:

- Begrippenlijst
- Toelichting op gebruik interactieve tools
- Aanzet beoordelingskader

### 4.2 DIGITAAL M.E.R.

Het eindproduct, het planMER, wordt een digitaal product, net als de Omgevingsvisie en de Omgevingsverordening. Door het planMER digitaal aan te bieden en integraal onderdeel van de Omgevingsvisie te maken wordt de informatie veel toegankelijker. De informatie kan bijvoorbeeld “gelaagd” aangeboden worden, afhankelijk van de doelgroep en behoefte aan diepgang van de informatie en de analyse.

Onze intentie is om de informatie uit de m.e.r. te integreren in de webviewer van de Omgevingsvisie en onderzoeken daarom de mogelijkheden. De landelijke digitale standaarden zijn op dit moment nog in ontwikkeling en is nog onduidelijk wat dit betekent om bijvoorbeeld planMER informatie aan toe te voegen. Mocht om welke reden dan ook te grote impact hebben om het planMER te integreren in de webviewer van de Omgevingsvisie dan zullen wij via een aparte viewer de informatie aanbieden.



Voorbeeld: Huidige viewer provincie Utrecht

De provincie Utrecht gebruikt een webviewer om plannen te ontsluiten. Als een locatie aangeklikt wordt dan krijg je informatie over beleid, toelichting, uitvoering. We verkennen of we hier ook planMER informatie aan kunnen toevoegen.

<https://ruimtelijkeplannen.provincie-utrecht.nl>.

## 4. VERVOLG

### Vooraf

- 1 Omgevingsvisie en planMER
- 2 Wat gaan we onderzoeken?
- 3 Hoe gaan we het onderzoeken?
- 4 Vervolg
  - Proces en tijdpad tot vaststellen planMER
  - Digitaal m.e.r.
  - **Monitoring en evaluatie**

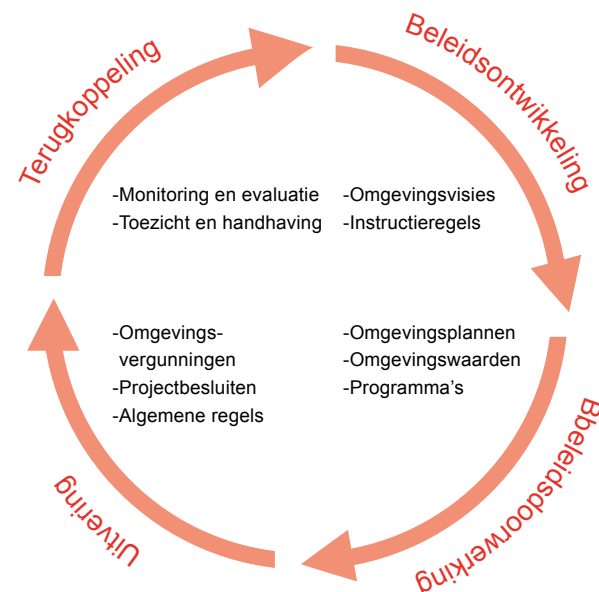
### Bijlagen:

- Begrippenlijst
- Toelichting op gebruik interactieve tools
- Aanzet beoordelingskader

### 4.3 MONITORING EN EVALUATIE

Monitoring en evaluatie vormt een belangrijk onderdeel van de realisatie van de Omgevingsvisie. De lange looptijd van de Omgevingsvisie vraagt om regelmatige monitoring en evaluatie van de visie. Ook geeft ons Koersdocument – en straks onze Omgevingsvisie – veel ruimte aan partijen om initiatieven te ontplooiën binnen de kaders van de visie. Flexibele sturing is dus nodig in verband met onzekere toekomstige ontwikkelingen en de afhankelijkheid van andere partijen om doelen te bereiken. Een 'vinger-aan-de-pols-systeem' kan inzichtelijk maken of de verschillende doelstellingen gedurende de looptijd van de visie nog kunnen worden bereikt. Dit biedt bestuurders een basis om in de loop van de tijd, indien nodig, extra maatregelen te nemen. De basis voor het monitoringsprogramma kan het beoordelingskader zijn.

De Omgevingsvisie wordt maximaal eens per 4 jaar herzien. De programma's worden tweejaarlijks op basis van monitoring herzien. De omgevingsverordening wordt zo vaak herzien als nodig wordt geacht, wij verwachten dat dit gemiddeld één keer per jaar zal zijn. We onderzoeken bij het opstellen van de Omgevingsvisie en planMER wat de mogelijkheden zijn om de Omgevingsvisie en planMER zodanig in te richten dat ook in de toekomst bij wijzigingen en noodzaak tot aanpassing van het planMER de koppeling tussen visie en planMER kan blijven bestaan.



Monitoring en evaluatie als onderdeel van de beleidscyclus.

Bron: Omgevingsbesluit, Rijksoverheid, juli 2018



# BEGRIPPENLIJST

## Vooraf

### 1 Omgevingsvisie en planMER

### 2 Wat gaan we onderzoeken?

### 3 Hoe gaan we het onderzoeken?

### 4 Vervolg

#### Bijlagen:

##### ■ Begrippenlijst

- Toelichting op gebruik interactieve tools
- Aanzet beoordelingskader

##### ■ Alternatieven

De mogelijke 'manieren' waarop het beleid gerealiseerd kan worden. De Wet milieubeheer stelt dat alleen de alternatieven die redelijkerwijs een rol kunnen spelen in de besluitvorming beschouwd moeten worden.

##### ■ Autonome ontwikkeling

De verwachte situatie in de toekomst die optreedt zonder het nieuwe beleid waar de omgevingsvisie in voorziet. Al het door besluitvorming vastgesteld beleid, ontwikkelingen of projecten behoren tot de autonome ontwikkeling.

##### ■ Commissie voor de m.e.r.

Een bij wet ingestelde landelijke commissie van onafhankelijke milieudeskundigen. Zij adviseren het bevoegd gezag over de kwaliteit van de informatie in het milieueffectrapport en naar wens ook over reikwijdte en detailniveau van het milieueffectrapport.

##### ■ NRD

Notitie Reikwijdte en Detailniveau: notitie die beschrijft waar de m.e.r.-procedure wel en niet overgaat ('reikwijdte'), welke aspecten in het planMER onderzocht gaan worden en met welke diepgang ('detailniveau').

##### ■ Omgevingsvisie

Plan waarin de provincie het beleid voor de leefomgeving op lange termijn vastlegt.

##### ■ planMER

MER staat voor 'Milieueffectrapport' en bevat de resultaten van het onderzoek naar de (milieu)effecten binnen een m.e.r. De toevoeging 'Plan' wil zeggen dat het om een MER voor een plan gaat, zoals een omgevingsvisie.

##### ■ Programma

Programma waarin beleidsdoelstellingen (wat gaan we doen?) worden vertaald naar concrete acties en interventies (hoe gaan we dat doen?)

# TOELICHTING OP GEBRUIK INTERACTIEVE TOOLS

## Vooraf

- 1 Omgevingsvisie en planMER
- 2 Wat gaan we onderzoeken?
- 3 Hoe gaan we het onderzoeken?
- 4 Vervolg

## Bijlagen:

- Begrippenlijst
- **Toelichting op gebruik interactieve tools**
- Aanzet beoordelingskader

In het kader van het planMER wordt een methode uitgewerkt en getest om interactieve tools toe te passen voor het ontwikkelen van alternatieven en het beoordelen van effecten. Het streven is zoveel mogelijk gebruik te maken van één model (Tygron). Het is echter mogelijk dat voor bepaalde effecten gebruik gemaakt moet worden van andere tools zoals GIS omgevingsanalyses of dat de beoordeling van sommige aspecten op basis van expert judgement moet plaatsvinden.

De provincie Utrecht maakt gebruik van een integrale tool (Tygron) om de effecten van ruimtelijke keuzes binnen verschillende gebiedstypen in beeld te brengen. De gebiedstypen zijn benoemd in de Leidraad duurzame gebiedsontwikkeling van de provincie Utrecht (2015). In het interactieve model zijn verschillende leefomgevingswaarden en daaraan gekoppelde indicatoren opgenomen. In het model is de mogelijkheid om nieuwe ontwikkelingen toe te voegen waarna direct inzichtelijk wordt wat de invloed is op de voorgenoemde leefomgevingswaarden. Een voorbeeld: het toevoegen van nieuwe woonlocatie leidt onder andere tot extra verkeer en daarmee mogelijk ook extra geluidsbelasting. Het model laat zien of deze geluidsbelasting bepaalde (wettelijke) normen overschrijd.



Voorbeeld score op gebiedstypeniveau

Het huidige model is vooral gericht op het gemeentelijk niveau. Ten behoeve van het planMER en de Omgevingsvisie wordt het model bruikbaar gemaakt voor het provinciale schaalniveau. Op deze wijze kunnen gebieden worden geselecteerd waar de leefomgevingskwaliteiten het best aansluiten bij de gewenste kwaliteiten voor de te ontwikkelen functie en wordt het effect van voorgestelde ontwikkeling op de leefomgevingskwaliteiten ook op een hoger schaalniveau goed inzichtelijk. Zo kan het toevoegen van bepaalde woon- of werklocaties bijvoorbeeld effecten (lucht, geluid, e.d.) hebben die gemeente overstijgend zijn. Ook kan het zo zijn dat nieuwe ontwikkelingen verdeeld over meerdere gemeenten een cumulatief (opgeteld) effect hebben. Naast het aanpassen van het schaalniveau zullen ook nieuwe indicatoren worden toegevoegd zodat de volledige reikwijdte ([zie beoordelingskader](#)) van de omgevingsvisie en



# TOELICHTING OP GEBRUIK INTERACTIEVE TOOLS

## Vooraf

### 1 Omgevingsvisie en planMER

### 2 Wat gaan we onderzoeken?

### 3 Hoe gaan we het onderzoeken?

### 4 Vervolg

#### Bijlagen:

- Begrippenlijst
- Toelichting op gebruik interactieve tools
- Aanzet beoordelingskader

bijhorende milieueffecten inzichtelijk wordt gemaakt. Hiermee wordt ten behoeve van het planMER een model ontwikkeld waarmee integraal leefomgevings-effecten inzichtelijk worden gemaakt. Belangrijke voordelen van dit model zijn:

- Snel (milieu) effecten van keuzes (alternatieven) inzichtelijk maken. Het model rekent snel waardoor op lokale schaal direct resultaten zichtbaar worden. Hiermee kan bijvoorbeeld in sessies met betrokkenen optimalisaties van alternatieven snel worden doorgevoerd en verkend.
- Betreft een instrument dat stimuleert tot andere werkvormen (o.a. ontwerpend onderzoek) die passen in de geest van de Omgevingswet
- Gebruikte data is actueel en altijd herleidbaar. Er wordt zoveel mogelijk gebruik gemaakt van online beschikbare data.
- Er kan gemakkelijk geschakeld worden tussen verschillende detailniveaus (lokaal – regionaal). Het effect is zowel op lokaal niveau als regionaal zichtbaar.
- Het biedt een goede basis als monitoringstool na het vaststellen van de Omgevingsvisie. Wanneer ontwikkeling daadwerkelijk plaatsvinden kunnen deze opnieuw worden ingevoerd in het model en kan getoetst worden of de verwachte leefomgevingseffecten gelijk zijn aan de voorspelde effecten of groter waardoor er bijsturing nodig is.



# AANZET BEOORDELINGSKADER

## Vooraf

### 1 Omgevingsvisie en planMER

### 2 Wat gaan we onderzoeken?

### 3 Hoe gaan we het onderzoeken?

### 4 Vervolg

#### Bijlagen:

- Begrippenlijst
- Toelichting op gebruik interactieve tools
- Aanzet beoordelingskader

THEMA	INDICATOR
Gezonde leefomgeving	<ul style="list-style-type: none"><li>■ Luchtkwaliteit</li><li>■ Geluid</li><li>■ Geur</li><li>■ Gezondheidsbevordering (recreatie)</li></ul>
Duurzaam en robuust bodem en watersysteem	<ul style="list-style-type: none"><li>■ Bodem (draagkracht)</li><li>■ Diepe ondergrond</li><li>■ Grondwater</li><li>■ Oppervlaktewater</li></ul>
Veilig leefomgeving	<ul style="list-style-type: none"><li>■ Externe veiligheid</li><li>■ Waterveiligheid</li></ul>
Ruimtegebruik	<ul style="list-style-type: none"><li>■ Landbouw</li></ul>
Cultuurhistorische en archeologische waarden	<ul style="list-style-type: none"><li>■ Cultuurhistorie en archeologie</li></ul>
Aantrekkelijke landschappen	<ul style="list-style-type: none"><li>■ Landschap</li></ul>
Robuuste natuur met hoge biodiversiteit	<ul style="list-style-type: none"><li>■ Natura 2000-gebieden</li><li>■ Natuurnetwerk Utrecht buiten N2000</li><li>■ Biodiversiteit buiten NNN</li></ul>



 HOME

**Colofon**

Uitgave van: provincie Utrecht