

Commissie voor de milieueffectrapportage

Jaarverslag 2003

Commissie m.e.r. on-line

Wat kunt u op onze website vinden?

Advisering Nederland: www.commissiemer.nl

- **Nieuws:** persberichten
- **Algemeen:** achtergrondinformatie over de m.e.r.-procedure in Nederland
- **Commissie:** de rol van de Commissie in m.e.r. en de visie van de Commissie op m.e.r.
Tevens alle secretariaatsgegevens om contact te leggen met de Commissie
- **Projecten:** de actuele stand van zaken in m.e.r.-procedures:
 - overzicht van projecten die in behandeling zijn
 - de volledige teksten van uitgebrachte adviezen; enkele dagen na verschijning gratis online te bekijken en te downloaden; gemakkelijk te vinden via een zoekfunctie
 - procedurele en beknopte achtergrondinformatie van de projecten waarover recent adviezen zijn uitgebracht

Advisering buitenland: www.eia.nl

- **Nieuwspagina in 4 talen:** over onze activiteiten in het buitenland, de web-site en de meest recente publicaties.
- **Commissie:** onze organisatie en staf voor internationale samenwerking, en hoe u contact kunt leggen.
- **Diensten:** welke diensten wij aanbieden en aan wie; antwoorden op veelgestelde vragen.
- **Producten:** verslagen van onze activiteiten voor versterking van nationale m.e.r. systemen; adviezen over (controversiële en complexe) projecten en secretariaatsadviezen.
- **Publicaties:** artikelen, landen m.e.r.-profielen, jaar-rapporten, de *business card* brochure en videos
- **Nieuws:** o.a. persberichten.



De commissie voor de milieueffectrapportage

Milieueffectrapportage

Milieueffectrapportage (m.e.r.) levert de informatie die nodig is om het milieubelang volwaardig mee te wegen bij besluiten over plannen en projecten met grote milieugevolgen. Het milieueffectrapport (MER) laat zien wat een initiatief betekent voor het milieu en of er alternatieven zijn die minder nadelige gevolgen voor het milieu hebben.

Adviezen

Bij Nederlandse projecten adviseert de Commissie voor de m.e.r. de beslissingsbevoegde overheidsinstantie doorgaans op twee momenten:

- Richtlijnenadvies: welke onderwerpen moet het MER behandelen?
- Toetsingsadvies: is de essentiële milieu-informatie voor de besluitvorming aanwezig?

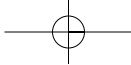
Op verzoek brengt de Commissie ook op andere momenten en bij niet direct m.e.r.-plichtige projecten adviezen uit.

De Commissie adviseert ook internationaal over milieueffectrapportage. Naast milieu, komen daarbij ook sociale en armoede effecten aan bod. Zij adviseert niet alleen over concrete projecten, maar ook over de ontwikkeling van m.e.r.-systemen. Nederlandse ambassades, buitenlandse milieuministeries, en/of het Nederlandse ministerie van Buitenlandse Zaken maken gebruik van deze advisering.

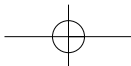
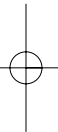
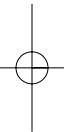
Onafhankelijk en deskundig

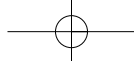
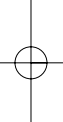
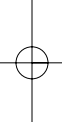
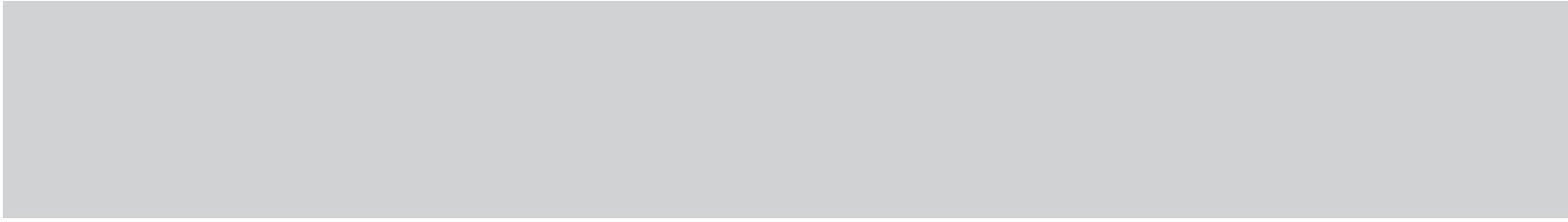
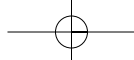
Bij de samenstelling van de werkgroepen die de adviezen opstellen, kan de Commissie voor de m.e.r. een beroep doen op ongeveer 400 deskundigen. Het secretariaat van de Commissie biedt ondersteuning.

Onafhankelijkheid en deskundigheid vormen hét handelsmerk van de Commissie. De Commissie heeft geen bestuurlijke verantwoordelijkheid en bemoeit zich niet met politieke afwegingen. De Commissie ondersteunt het proces en bewaakt de kwaliteit van de milieu-informatie waarop de bestuurders hun besluiten baseren.



Commissie voor de milieueffectrapportage
Jaarverslag 2003





Commissie voor de milieueffectrapportage

Jaarverslag 2003



in overeenstemming met artikel 2.18 van de Wet milieubeheer uitgebracht aan de Minister van Volkshuisvesting, Ruimtelijke Ordening en Milieubeheer en aan de Minister van Landbouw, Natuur en Voedselkwaliteit.

Tevens uitgebracht aan de Minister voor Buitenlandse Zaken alsmede de Minister voor Ontwikkelingssamenwerking.



INHOUDSOPGAVE



8

Strategische milieueffectrapportage: waarom en hoe?

Boxen:

- Strategische m.e.r. en de Wereldbank
- Ontwikkelingsbeeld Noord-Holland Noord
- Transport opties voor de *Corridor Sands* Titanium mijn in Chibuto, Mozambique

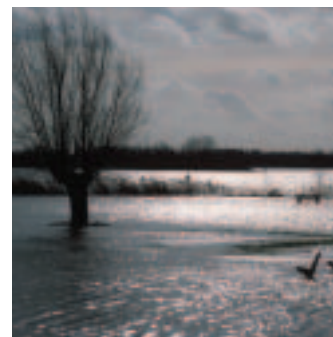


12

Advisering over M.e.r. - processen

Boxen:

- Herinrichting Stationsgebied Utrecht
- M.e.r.-proces Groningen-Meerstad
- Versnelde m.e.r.-procedure voor Schiphol



16

Een slimmer systeem met minder regels

Boxen:

- M.e.r. op hoofdlijnen
- Duurzame ontwikkelingsbeoordeling
- Visie van de Commissie: concentreer kwaliteitseisen op strategisch niveau

ISBN: 90 421 1251 4

© 2004 Commissie voor de milieueffectrapportage

Redactie: Rinke Berkenbosch, Leiden

Æneas, uitgeverij van vakinformatie, Postbus 101, 5280 AC Boxtel

Alle rechten voorbehouden. Niets uit deze uitgave mag worden verveelvoudigd, opgeslagen in een geautomatiseerd gegevensbestand, of openbaar gemaakt, in enige vorm of op enige wijze, hetzij elektronisch, mechanisch, door fotokopieën, opnamen, of op enige manier, zonder voorafgaande schriftelijke toestemming van de uitgever.

Redactie en uitgever zijn zich volledig bewust van hun taak een zo betrouwbaar mogelijke uitgave te verzorgen. Niettemin kunnen zij geen aansprakelijkheid aanvaarden voor eventueel in deze uitgave voorkomende onjuistheden.

Vormgever en realisatie: Twin Design bv, Culemborg

Omslagfoto: Natuurontwikkelingsgebied *het Vossemeer* in de provincie Flevoland. Het gebied is, vanwege het voorkomen van grote aantallen aalscholver, kleine zwaan en kuifeend aangewezen als speciale beschermingszone volgens de EU-vogelrichtlijn, en als wetland van internationale betekenis volgens de Ramsar-conventie.

Foto: Karel Tomei



22

Activiteiten Nederland

Boxen:

- Landinrichting Alde Feanen
- Eerste Reconstructie-MER getoetst
- Ijsboren in Antarctica: schadelijk of niet?
- Gesprekken met provincies
- M.e.r. en draagvlak
- Grensmaas
- Westerschelde Container Terminal en Vogelrichtlijn



30

Internationale systemen voor milieubeoordeling

Boxen:

- Verbetering van het m.e.r.-systeem in India
- Naar een effectiever m.e.r.-systeem in Midden-Amerika en Mozambique
- Strategische m.e.r. in Litouwen en Turkije
- Onze diensten en producten voor betere milieubeoordeling



34

Activiteiten ontwikkelingssamenwerking

Boxen:

- Kennis delen via het Kennis- en Leerplatform
- Project SIEPAC, Centraal-Amerika
- MER voor oliepijpleiding in Georgië
- ICIA: de stand van zaken
- MAVOCO stortplaats voor gevaarlijk afval, Mozambique
- Strategische m.e.r. voor de Ghana Poverty Reduction Strategy (GPRS)
- Strategische m.e.r. in Noord-Afrika en het Midden-Oosten

- Bijlage 1** Projecten waarvoor in 2003 advies is uitgebracht
Bijlage 2 Overzicht van de organisatie (presidium, bestuur en secretariaat)
Bijlage 3 Leden en adviseurs voor de Commissie voor de m.e.r. in 2003
Bijlage 4 Werkgroepsecretarissen en hun aandachtsvelden

VOORWOORD

Dames en Heren,

In een land als Nederland met zijn intensief grondgebruik en hoge milieudruk moet ontkoppeling van economische groei en milieubelasting uitgangspunt blijven in ons denken en doen. Betrouwbare informatie over de milieueffecten van plannen en projecten levert hier mijns inziens een belangrijke bijdrage aan. Nederland heeft hiervoor een goed functionerend systeem voor milieueffectrapportage (m.e.r.). Dat blijkt uit de uitgevoerde evaluatie, gebaseerd op de ervaringen van hen die er in de praktijk mee werken. De in oktober 2003 gepubliceerde evaluatie van m.e.r., uitgevoerd in opdracht van het Ministerie van VROM, concludeert dat m.e.r. in Nederland goed en breed is geïmplementeerd waardoor het milieubelang goed in de besluitvorming wordt ingebracht. Deze conclusie sluit aan bij de eerdere onafhankelijke evaluaties door de Evaluatiecommissie Wet Milieubeheer.

De evaluatie waarschuwt ervoor de verworvenheden van het Nederlandse systeem af te breken en terug te vallen op de minimumvereisten vanuit de Europese Unie (EU). Dat een minimumbenadering niet volstaat, blijkt te meer uit de evaluatie van de EU zelf, uitgekomen in juni 2003. Zij dringt daarin aan op een formele regeling voor kwaliteitsborging; een element dat in de richtlijn niet is uitgewerkt maar in Nederland van het begin af aan wel is ingevuld. Internationaal is de belangstelling voor ons systeem van kwaliteitsborging groot. Wanneer we bij herijking van beleid een minimumbenadering kiezen voor de toekomstige invulling van ons m.e.r.-systeem, is dit tegengesteld aan hetgeen waarop Europa sterk aandringt. Daarmee stellen we de volwassen behandeling die milieu nu krijgt, en die juist in Nederland van groot belang is, in de waagschaal.

Dit wil niet zeggen dat alles moet blijven zoals het was. Een systeem dat bijna twintig jaar geleden is geïntroduceerd, vraagt anno 2004 een kritische analyse van voor- en nadelen. Herijking van het m.e.r.-systeem moet op deze analyse gestoeld zijn.

De opgebouwde ervaring bij alle actoren maakt dat het niet langer nodig is procedures in detail te regelen. In de vele contacten in het afgelopen jaar heb ik een pleidooi gehouden voor een meer flexibel, op maat gesneden m.e.r.-proces, zonder strikte procedurevoorschriften. Dit houdt voor mij echter niet in dat we zouden moeten inboeten op de kwaliteitswaarborgen die het m.e.r.-systeem nu kent. Inspraak, van de start tot en met het besluit, kritische beschouwing van alternatieven en onafhankelijke kwaliteitstoetsing blijven essentiële kenmerken van een goed

systeem van milieubeoordeling bij complexe en contro-versiële projecten en plannen. Waarom? Omdat juist deze elementen zorgen voor draagvlak en vertrouwen. Echter, het exacte tijdstip en de manier waarop het instrument wordt ingezet kan per project verschillen.

Een gedegen m.e.r.-proces op strategisch niveau maakt in mijn visie op projectniveau een meer facultatieve benadering mogelijk. Dat kan een bijdrage leveren aan de gewenste vermindering van regeldruk.

Beide evaluaties geven aan dat de *scoping* van de benodigde informatie duidelijk verbetering behoeft. Terecht kijkt men daarbij ook in de richting van de Commissie om hieraan een bijdrage te leveren. De al eerder ingezette actie om ons advies specifiek en selectief te richten op de hoofdpunten voor de besluitvorming voorziet hierin. Ik nodig u uit ons hierop te blijven aanspreken.

Een succesvol milieueffectrapport (MER) is de resultante van een proces dat naadloos aansluit bij de planprocedure. Het zorgt ervoor dat de juiste (milieu)informatie ingebracht wordt in de verschillende processtappen. De afgelopen jaren en zeker ook in 2003 hebben we ervaring op gedaan met m.e.r.-processen die afwijken van de standaardaanpak. Ons internationale werk vraagt altijd al een op maat gesneden proces. Immers, het proces moet aansluiten bij de maatschappelijke en bestuurlijke context van het land zelf. Maatwerk wil echter niet zeggen dat basisprincipes overbodig zijn. Transparantie, participatie en kwaliteit van informatie zijn dé pijlers waarop goede besluitvorming rust. Het zijn de essentiële proceskenmerken, die ons vertrekpunt zijn bij het meedenken over m.e.r.-processen in Nederland en onze advisering over m.e.r.-systemen in het buitenland en de basis van wat gezien wordt als 'good practice' bij milieubeoordeling.

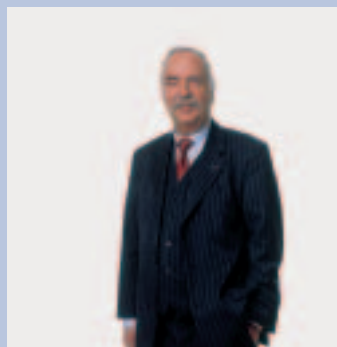
Graag geven wij u in dit jaarverslag een beeld van de manier waarop deze uitgangspunten in de praktijk doorwerken in onze advisering over m.e.r.-processen en -systemen.



Niek Ketting
Voorzitter Commissie
voor de milieueffect-
rapportage



Gerrit Blom
plaatsvervangend voorzitter



Frans Evers
plaatsvervangend voorzitter



Leni van Rijn-Vellekoop
plaatsvervangend voorzitter

JAAP VAN DEN BEUKEL



Klaas Jan Beek
plaatsvervangend voorzitter



Hans Ouwerkerk
plaatsvervangend voorzitter



Dick Tommel
plaatsvervangend voorzitter



Aad van der Velden
plaatsvervangend voorzitter



Marieke van Rhijn
plaatsvervangend voorzitter

Ad Lansink en Dick de Zeeuw,
ad-hoc plaatsvervangend
voorzitters.

STRATEGISCHE MILIEUEFFECTRAP P

De Commissie heeft meer dan vijftien jaar ervaring met strategische m.e.r. (of SMB, strategische milieubeoordeling, zoals het nu in Nederland wordt genoemd). Daarbij gaat het erom de milieueffecten in kaart te brengen van plannen en programma's op een meer strategisch niveau. Met de invoering van strategische milieubeoordeling voor de deur – op basis van de Europese richtlijn – is het een goed moment om eens terug te kijken op onze praktijkervaringen tot nu toe en daaruit de belangrijkste leerervaringen te halen.

Waarom strategische m.e.r.?

Politici en andere besluitvormers hebben veel belangstelling voor een strategische milieubeoordeling van plannen en programma's. De reden is dat juist strategisch m.e.r.:

- helpt bij het maken van duidelijke beleidskeuzen die de randvoorwaarden scheppen voor vervolgbeslissingen op projectniveau;
- zorgt dat procedures op projectniveau sneller kunnen verlopen;
- het risico verkleint dat veelbelovende alternatieven over het hoofd worden gezien;
- milieublokkades voor economische ontwikkeling voorkomt;

- plannen geloofwaardiger maakt en overheden en andere partijen committeert om die plannen ook echt uit te voeren.

Wat is strategische m.e.r.?

Strategische milieueffectrapportages worden gemaakt voor een veelheid aan plannen zoals sectorplannen, ruimtelijke plannen en armoedebestrijdingplannen. Daarbij zijn er strategische m.e.r.'s die zich richten op milieu-informatie, op integrale informatie over milieu, economie en sociale effecten, of op duurzaamheid. Kortom, strategisch m.e.r. is niet één instrument, maar een familie van instrumenten.

STRATEGISCHE M.E.R. EN DE WERELDBANK

In 2001 heeft de Wereldbank een nieuwe milieustrategie vastgesteld. Onderdeel hiervan is een meer systematische inzet van strategische milieueffectrapportage. Door te kijken naar bestaande ervaringen, zowel binnen de bank als daarbuiten, en het gezamenlijk met landen uitvoeren van studies en proefprojecten wil de bank uit de praktijk leren hoe strategische m.e.r. het best ingezet kan worden. Zij heeft in 2003 de Commissie gevraagd te helpen met het uitvoeren van deze activiteiten. Wat hebben we tot nu toe gedaan bij en voor de Wereldbank?

Evalueren bestaande ervaringen

De Commissie coacht bankmedewerkers die de bestaande strategische m.e.r.-ervaringen in de bank evalueren. Bestaande ervaring buiten de bank is door de Commissie samengevat als basis voor een aantal interne workshops en clinics over het onderwerp. Daarnaast is individuele ondersteuning gegeven aan bankmedewerkers die in de praktijk met strategische m.e.r. bezig zijn, zoals bij nationale ontwikkelingsplannen in

Bhutan, bij landbouwplannen in Kenia en bij bosbouwplannen in Brazilië.

Opzetten van studies

In Mozambique coördineren we een studie naar bestaande strategische m.e.r.-ervaring en de relatie tussen m.e.r. en verwante instrumenten zoals sociale en armoede-effectvoorspelling. Deze studie wordt besproken in een nationale workshop, die moet uitmonden in een actieprogramma voor strategische m.e.r. in Mozambique. Binnenkort start een vergelijkbaar project in Bolivia.

Uitvoeren van pilots

De Commissie is benaderd om op te treden als onafhankelijk adviseur in de strategische m.e.r. voor elektriciteitsplanning in de landen aan de bovenstroom van de Nijl. Hoofdoel hiervan is door de advisering overheid en deskundigen in die landen in een praktijksituatie te trainen in strategische m.e.r.

AP PORTAGE: WAAROM EN HOE?

Strategische m.e.r.: ook voor plannen voor de reconstructie van het landelijk gebied →



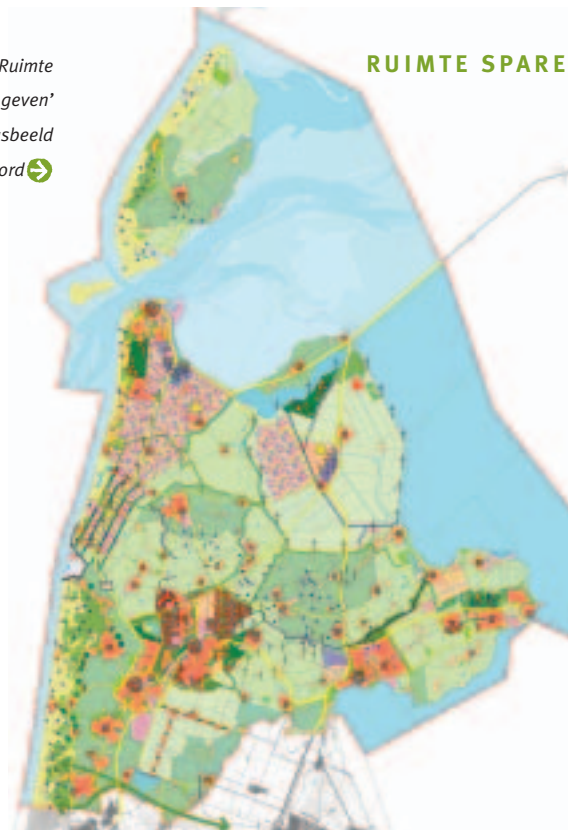
Foto: Mark Wagenbuur

Uit de praktijk blijkt wel dat er 'familiewaarden' zijn. Alle systemen voor strategische m.e.r. hebben gemeen dat ze beogen de milieukwaliteit van beleid en planvorming te verbeteren door ervoor te zorgen dat milieuoverheden en belangengroepen voldoende in het proces participeren. Dit kan alleen als het planproces voldoende transparant is voor deze partijen en als er kwalitatief goede informatie voorhanden is om de discussie over het milieubelang van plannen te kunnen voeren. Een strategische m.e.r. is dus een instrument dat ervoor zorgt dat planning altijd voldoende *transparant* en *participatief* is, en wortelt op de beste beschikbare *informatie*. Dit zijn de drie sleutelbegrippen in elke strategische m.e.r. De genoemde familiewaarden komen overigens overeen met die van een 'gewoon' m.e.r. voor concrete projecten. Alléén de uitwerking ervan verschilt.

Hoe?

Familiewaarden ontstaan er langzaam maar zeker ook over 'hoe je strategische m.e.r. doet'. Eén van de leerervaringen is dat strategische m.e.r. geen proces in zichzelf moet zijn, maar een aanvulling op het planproces waarin het volledig wordt geïntegreerd om de milieu- en sociale dimensie te versterken. Het is daarbij van belang dat in alle fasen van de planontwikkeling – van probleemanalyse tot monitoring – alle belangen gezamenlijk met de direct betrokkenen worden afgewogen. De ervaring is dat voor de afweging de volgende processtappen in strategisch m.e.r. niet mogen ontbreken, omdat ze bepalend zijn voor de doorwerking in, en de kwaliteit van het uiteindelijke plan:

De scenario's 'Ruimte sparen' en 'Ruimte geven' bij het Ontwikkelingsbeeld Noord-Holland Noord ➔



RUIMTE SPAREN



RUIMTE GEVEN

Kaarten: provincie Noord-Holland

ONTWIKKELINGSBEELD NOORD-HOLLAND NOORD

De provincie Noord-Holland bereidt een 'Ontwikkelingsbeeld Noord-Holland Noord' voor. Dit ontwikkelingsbeeld geeft een visie op de ruimtelijke ontwikkelingen in het noorden van Noord-Holland tot het jaar 2030. Het plan moet oplossingen bieden voor economische, sociale en milieuproblemen. Discussie met direct betrokken in de regio heeft geleid tot twee 'realistische scenario's': 'Ruimte geven' en 'Ruimte sparen'. Het provinciaal bestuur heeft ervoor gekozen beide scenario's te onderwerpen aan een strategische, integrale effectbeoordeling en mede op basis daarvan het definitieve ontwikkelingsbeeld te formuleren. De provincie doet hiermee tevens ervaring op met de milieueffectbeoordeling voor plannen en programma's, die in 2004 verplicht wordt op basis van een richtlijn van de EU. Wij hebben voor de effectbeoordeling een uitgewerkt stappenplan voorgesteld en een concreet voorstel voor een toetsingskader gedaan, dat door de provincie vrijwel geheel is overgenomen in haar Integrale Toets. De toegepaste methode bleek goed bruikbaar. De provincie heeft veel aandacht besteed aan het proactief betrekken van de regio, niet langs formele lijnen maar ook tijdens het proces, door het organiseren van bijvoorbeeld discussiebijeenkomsten en foto- en essaywed-

strijden. De discussie in de regio heeft de belangrijkste problemen op tafel gelegd en bouwstenen voor een oplossing aangedragen. Het is van belang gebleken dat de bestuurders duidelijke dilemma's formuleren, die de planmakers kunnen vertalen in keuzemogelijkheden met consequenties voor economie, sociale aspecten en milieu. Voor problemen die in beide scenario's moeilijk oplosbaar lijken, kan een creatief ontwerpproces nieuwe oplossingen in beeld brengen. Het is mogelijk gebleken de Integrale Toets in relatief korte tijd (circa drie maanden) uit te voeren.

De provincie Noord-Holland hierover: "De integrale aanpak was van een zodanige opzet dat veel dwarsverbanden, zoals tussen wonen, werken en verkeer, landbouw, water en klimaat, maar ook tussen woningbouw en voorzieningen werden blootgelegd. De integrale aanpak heeft er ook toe geleid dat het rapport een grote mate van acceptatie heeft gekregen bij zowel sectordeskundigen als bestuurders. Een andere kracht van de aanpak zat in het feit dat de Integrale Toets parallel aan het planproces verliep en de resultaten op tijd gereed kwamen in de vorm van aanbevelingen voor de definitieve ontwikkelingsvisie."

TRANSPORT OPTIES VOOR *CORRIDOR SANDS TITANIUM MIJN* IN CHIBUTO, MOZAMBIQUE

Op verzoek van het Ministerie van Milieuoördinatie in Mozambique adviseerden we over de aanleg van infrastructuur voor transport van bulkgoederen van een titaniumsmelter in Chibuto, ten noorden van de hoofdstad Maputo. Omdat deze infrastructuur werd gepland in een kustzone die gereserveerd is voor toerisme-ontwikkeling, er nog andere kansrijke mijnbouwconcessies zijn uitgegeven, en de aan te leggen infrastructuur bovendien de regionale ontwikkeling zou kunnen versterken, hebben we geadviseerd de besluitvorming te baseren op integrale afweging van alle belangen en daarom een strategische m.e.r. te doen. Het Ministerie heeft het advies overgenomen, met het verzoek om ondersteuning van het proces. Een eerste toetsing van het proces heeft duidelijk gemaakt dat het Ministerie erin is geslaagd dit transparant en participatief te organiseren. Uitkomsten zijn een lange- en een korte-termijnvisie over de gefaseerde ontwikkeling van de infrastructuur in de regio en de daarvoor noodzakelijke, in de tijd gefragmenteerde besluitvorming. Na het vastleggen van de strategische keuzen, wordt een MER gepresenteerd voor een besluit over de op korte termijn te ontwikkelen infrastructuur. Voor besluiten in de toekomst worden – al dan niet strategische – m.e.r.-processen voorzien.



Foto: Reinoud Post

Workshop over strategisch m.e.r. in Mozambique →

In de vroegste fase van de planvoorbereiding:

- Vind de belangrijkste belanghebbenden en maak bekend dat de planvoorbereiding gaat starten.
- Ontwikkel met deze partijen een gezamenlijke visie op wat het probleem is, wat de doelstellingen moeten zijn, welke alternatieven in aanmerking komen en wat belangrijkste beleidsdilemma's zijn die voorliggen.
- Breng de relevante overheden samen en doe een 'consistentieanalyse' van de plandoelstellingen. Zijn deze in lijn met doelstellingen in bestaand beleid?

Gedurende de planvoorbereiding:

- Beoordeel de milieuconsequenties van alternatieven en dilemma's en documenteer deze.
- Organiseer een effectieve kwaliteitsborging van de documenten (in Nederland is dit bijvoorbeeld één van de taken van de Commissie m.e.r.).

Tijdens planvaststelling:

- Bespreek op grond van de beoordeling met de eerder vastgestelde belanghebbenden welk alternatief de voorkeur verdient en waarom.
- Stel het plan vast (dit zal uiteraard een politieke beslissing zijn) en motiveer deze keuze in het licht van de beoordeling en de discussie hierover.

Na planvaststelling:

- Monitor en evalueer de effecten van de planuitvoering en bespreek de resultaten met de belanghebbende partijen.

ADVISERING OVER M.E.R.-PRO C

Milieueffectrapportage heeft de grootste meerwaarde als inhoud en proces op elkaar zijn afgestemd. Verloopt het proces niet goed, dan kan de inhoud moeilijk een rol van betekenis vervullen, zo blijkt in de praktijk. Daarom betrekken we in toenemende mate ook het m.e.r.-proces in onze adviezen. Bestuursorganen die onbekend zijn met m.e.r., of voor het eerst te maken krijgen met een bepaald type project, kunnen overwegen de Commissie advies te vragen over de architectuur van het proces.

Procesadviezen door de Commissie

Bij verschillende projecten zijn, in goed overleg met bevoegd gezag en initiatiefnemer, in onze adviezen aanbevelingen opgenomen voor het te doorlopen proces. Uitgangspunten zijn de principes transparantie, participatie en kwaliteit van informatie. Richtpunten zijn de momenten van bestuurlijke besluitvorming en de timing van de inbreng van kennis die op bepaalde momenten in het besluitvormingsproces beschikbaar moet zijn.

Het proces opknippen

Als het beleidskader voor een plan of project nog niet geheel vastligt, er onvoldoende inzicht bestaat in de invloed van wijzigende economische omstandigheden en nieuwe technische ontwikkelingen, of het initiatief nog onvoldoende gefocust of uitgewerkt is, kan het voor de transparantie nodig zijn meer flexibiliteit in het proces te brengen door de procedure te faseren. Een dergelijke fasering hebben we bijvoorbeeld voorgesteld bij de projecten 'Reconstructie Gelderse Vallei' en 'Herinrichting stationsgebied Utrecht'.

Bij de reconstructie van het buitengebied in de Gelderse Vallei hebben we geadviseerd eerst de bandbreedte voor het initiatief te bepalen, met daarbij een aanzet voor het voorkeursalternatief. In de tweede fase kan een detailuitwerking plaatsvinden en een milieuvriendelijk alternatief vastgesteld worden. Dankzij de fasering kon een toegespitst definitief MER worden gemaakt. Zo werd tijdens de eerste fase duidelijk dat de middelen, vanwege de economische teruggang, beperkt zijn. Een meest milieuvriendelijk alternatief moet dan vooral ontstaan uit een herverdeling van de inzet van geld. Met name verzuring, waterkwaliteit en watergerelateerde natuur kwamen naar voren als thema's voor het meest milieuvriendelijke alternatief omdat het voorkeursalternatief hierop in gebreke bleef.

HERINRICHTING STATIONS- GEBIED UTRECHT

Het gebied rond Utrecht Centraal met onder andere het Jaarbeurscomplex, Hoog Catharijne en Vredenburg gaat op de schop. In de periode 2005 tot 2017 wordt in fasen gewerkt aan een metamorfose. Een nieuw bestemmingsplan moet dit mogelijk maken. De gemeente Utrecht ontwikkelt het plan, samen met andere publieke en private partijen.

De gefaseerde ontwikkeling over een periode van twaalf jaar met de noodzakelijke inbreng van een groot aantal publieke en private partijen maakt het project anders dan anders. Centrale vraag is: hoe kan flexibiliteit worden ingebouwd om dynamisch te kunnen inspelen op wijzigende (economische) omstandigheden en nieuwe technische ontwikkelingen? Onlosmakelijk daarmee verbonden is de vraag hoe m.e.r. zinvol kan aansluiten bij dit proces. In samenspraak met de projectorganisatie zijn we uitgekomen op een gefaseerde aanpak.

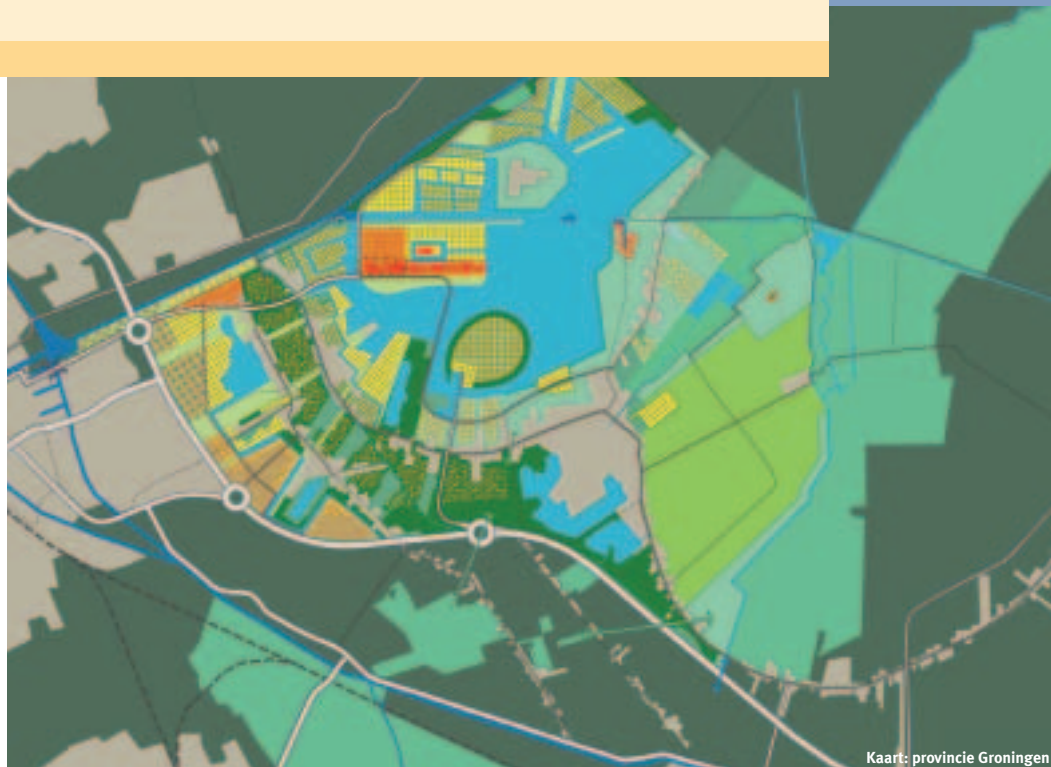
Het MER eerste fase beschrijft alternatieven voor de inrichting op hoofdlijnen en is gekoppeld aan de discussie in de gemeenteraad over het masterplan. Belangrijk discussiepunt in deze fase is het al of niet overbouwen van het spoor. In het MER tweede fase volgt een verdiepingsslag waarmee ook de basis wordt gelegd voor concrete invulling van enkele deelgebieden in het bestemmingsplan. Er blijven dan nog deelgebieden over waar de invulling pas op termijn duidelijk wordt. Die worden dan in uitwerkingsplannen vastgelegd, voorzien van een uitgebreide milieuparagraaf met toetsing door de Commissie. In alle fasen is brede inspraak voorzien. Op deze manier wordt recht gedaan aan een dynamisch planproces, met behoud van kwaliteitswaarborgen die m.e.r. biedt.


0 CESSSEN

M.E.R.-PROCES GRONINGEN-MEERSTAD

In de provincie Groningen wordt 'Meerstad' ontwikkeld: een ambitieus plan voor een nieuw landschap voor woon- en werklocaties, een groot meer, recreatie en nieuwe natuur. De eerste fase is het masterplan waarin de hoofdstructuur van het gebied wordt vastgelegd. Voor deze fase wordt vrijwillig m.e.r. doorlopen. Een verstandige keuze, want de beslissingen op dit niveau hebben belangrijke milieugevolgen. De essentie van het masterplan is dat een kwalitatief goed 'blauw-groen raamwerk' wordt gerealiseerd: een robuust systeem van water, natuur en een landschap waarin bestaande elementen zoals de cultuurhistorische bebouwingslinten worden ingepast en waaraan later nieuwe woon- en werklocaties en recreatiefuncties kunnen worden toegevoegd.

Bij de toetsing hebben we geconstateerd dat het masterplan kwalitatief beter was geworden, bijvoorbeeld wat betreft de landschappelijke inpassing van het meer en de waterkwaliteit. In de volgende fase van de planvorming moeten nog belangrijke vragen worden beantwoord over de inrichting en begrenzing van de natuurgebieden en het waterbeheer. Oplossingen voor deze vragen overschrijden de grenzen van afzonderlijke bestemmingsplannen. Om de samenhang in het totale plan te kunnen behouden hebben we geadviseerd als volgende stap een integraal plan, bijvoorbeeld een intergemeentelijk bestemmingsplan, te ontwikkelen. M.e.r.-plichtige ontgrondingen zouden daarbij meegenomen kunnen worden. Planonderdelen die pas later worden ontwikkeld, zoals woningbouw en bedrijventerreinen, kunnen met korte m.e.r.-procedures worden voorbereid: 'oplegnotities' met een actualisering van eerder onderzoek kunnen dan voldoende zijn.



Concept-Masterplan voor
Groningen-Meerstad 

Kaart: provincie Groningen

Afstemming met ander onderzoek

De m.e.r.-procedure kan, indien gewenst, gekoppeld worden aan een bredere doelstelling. Neem bijvoorbeeld de ontwikkeling door de provincie Brabant van het vernieuwend duurzame bedrijventerrein Moerdijkse Hoek. Gezien de hoge duurzaamheidsambities van de provincie heeft de Commissie voorgesteld tegelijkertijd met het MER ook de conclusies te presenteren van studies naar de sociaal-maatschappelijke en economische consequenties van het initiatief. Om een optimale vergelijking mogelijk te maken is aanbevolen deze studies ten minste met het MER parallel te laten lopen in tijd, regie en opzet, bijvoorbeeld door uit te gaan van dezelfde sociaal-economische uitgangspunten en scenario's, en van dezelfde alternatie-

ven voor inrichting en exploitatie van het bedrijventerrein. De provincie Brabant heeft aangegeven onze aanbevelingen over te nemen.

Participatie: inspraak organiseren en benutten

Inspraak kan nuttige informatie opleveren, waaronder slimme alternatieven. Dit geldt vooral bij projecten waar direct belangen van burgers, bedrijven of belangengroepen in het geding zijn. Dit is doorgaans het geval bij grote projecten (zoals de Grensmaas), locatiekeuzen waaronder tracés en bij sommige concrete projecten zoals afvalverwerking. Bij een gefaseerd planproces met tussentijdse beslismomenten past waarschijnlijk ook tussentijdse inspraak..

VERSNELDE M.E.R.-PROCEDURE VOOR SCHIPHOL

In 2003 is een nieuw normenstelsel voor Schiphol van kracht geworden. Tevens is de nieuwe Polderbaan opengesteld. In juni 2003 bleek dat de luchtvaartsector een invoerfout had gemaakt bij de berekening van de verdeling van vluchten over de Polderbaan en de parallel gelegen Zwanenburgbaan: op de Polderbaan zijn meer vluchten gepland dan mogelijk is, terwijl voor de Zwanenburgbaan van te weinig vluchten is uitgegaan. Overhevelen van vliegbewegingen van de Polderbaan naar de Zwanenburgbaan is niet mogelijk zonder wijziging van de milieugrenzen in de wet.

Het criterium is dat de gewijzigde milieugrenzen per saldo minimaal dezelfde bescherming moeten bieden als de oude. De besluitvorming moet voor de zomer van 2004 zijn afgerond omdat anders de kans bestaat dat de milieuruimte al is 'vol gevlogen' en de luchthaven veel minder vluchten kan verwerken dan de bedoeling was door de opening van de nieuwe Polderbaan. De Commissie is, samen met een aantal andere maatschappelijke partijen, door de Tweede Kamer gevraagd in een rondetafelgesprek een toelichting te geven op de ontstane situatie en de mogelijke oplossingen. Daarbij was ook aan de orde hoe een m.e.r. voor de wijziging van de wetgeving kan worden ingezet.

We hebben de suggestie gedaan een verkorte m.e.r.-procedure toe te passen. Daarmee kan tijd worden gewonnen. De fase van richtlijnen kan worden overgeslagen en het MER kan meteen ter visie kan worden gelegd. Daarbij hebben we wel de kanttekening gemaakt dat als in het MER ook andere problemen dan de invoerfout moeten worden opgelost, beter de koninklijke weg met een volledige m.e.r. met inspraak over een startnotitie kan worden gevolgd. Dat kost meer tijd.

De Tweede Kamer heeft besloten behalve de invoerfout ook de geluidshinder in Spaarndam te willen verminderen. Er is gekozen voor een volledige m.e.r.-procedure om alle betrokkenen voldoende inspraakmogelijkheden te geven. Het advies voor richtlijnen is uitgebracht in één maand tijd, om de procedure zoveel mogelijk te versnellen.

Schiphol en omgeving met links de Polderbaan en de Zwanenburgbaan 



Foto: Amsterdam Airport Schiphol

EEN SLIMMER SYSTEEM MET

Milieueffectrapportage werkt goed, zo blijkt uit evaluaties van Nederland en Europa. Maar het kan beter: met dunner rapporten die scherper zijn toegespitst op de heetste hangijzers bij de besluitvorming, en met een flexibeler proces. We moeten toe naar een nieuw systeem van milieubeoordeling dat voorbereid is op de toekomst: een slimmer systeem met minder regels, versterking van de principes van 'goed bestuur' en meer maatwerk voor ieder besluitvormingstraject. De opgave daarbij is de kernkwaliteiten te behouden: inspraak, alternatieven, onafhankelijke advisering en het motiveren van het uiteindelijke besluit.

M.e.r. werkt goed, maar kan beter

Het regeringsbeleid is erop gericht onnodige regeldruk te verminderen. Daarom heeft het Ministerie van VROM de herijking van regelgeving in gang gezet. Ook de m.e.r.-regeling komt daarbij aan de beurt. Ter voorbereiding is de effectiviteit en efficiëntie van het m.e.r.-instrument geëvalueerd. Het algemene beeld is dat milieueffectrapportages het milieubelang goed in beeld brengen. M.e.r. blijft noodzakelijk op inhoudelijke gronden en niet omdat Europa het verplicht stelt. Deregulering die zich uitsluitend richt op het voldoen aan de minimumvereisten van de Europese Unie achten de onderzoekers niet verstandig. De afbreukrisico's zijn aanzienlijk en het is zeer de vraag of bijvoorbeeld door decentralisatie van bevoegdheden en verandering van werkwijzen de beoogde lastenverlichting daadwerkelijk wordt bereikt.

Natuurlijk is verbetering mogelijk. Alle partijen moeten

ervoor zorgen dat MER'en zich meer op de essentie richten, dunner en beter leesbaar worden. Dit heeft al jaren de aandacht, maar we hebben daar in 2003 een vervolg aan gegeven door een 'boven-en-onder-de-streep' benadering uit te werken: een aspect wordt alleen onderzocht als het relevantie heeft voor het besluit, niet om 'compleet' te zijn.

Verschuiving van projecten naar beleid....

Eén van de aanbevelingen in het evaluatieonderzoek is om de m.e.r. voor vergunningen in het kader van de Wet milieubeheer (Wm) te verlichten. De meerwaarde van de zorgvuldige m.e.r.-procedure voor deze vergunningen is relatief gering. De strikte milieuwetgeving is zo sturend dat weinig speelruimte bestaat voor alternatieve opties, de kern van m.e.r. De inzet van de Commissie m.e.r. kan bij deze projecten facultatief worden. Ook voor projecten zoals megabioscopen of de betere benutting van snelwe-

M.E.R. OP HOOFDLIJNEN

'M.e.r. op hoofdlijnen' stond in 2003 prominent op onze agenda. Doel is om beter aan te sluiten bij de onderwerpen die voor bestuurders en het publiek relevant zijn. Betere 'scoping' moet leiden tot een efficiënter m.e.r.-systeem. Binnen het secretariaat heeft dit geresulteerd in de volgende werkwijze:

- per aandachtsveld is een analyse gemaakt van milieuaspecten boven-de-streep (altijd van belang), onder-de-streep (nooit van belang) en projectspecifiek. In de richtlijnenfase start de discussie met de minimumlijn: alleen de aspecten boven-de-streep en de relevante projectspecifieke aspecten komen in de advisering aan de orde. Argumenten om méér te vragen, zullen sterk moeten zijn, en zeker ook betekenisvol voor de besluitvorming.
- In richtlijnenadviezen reageren wij op de startnotitie: we toetsen de voorgestelde aanpak en informatie en geven aan wat er nog bij moet en af kan.
- We streven ernaar bestuurders nog actiever bij onze advisering te betrekken (bijvoorbeeld door erop aan te dringen dat ze aanwezig zijn tijdens locatiebezoek) en het bevoegd gezag intensiever te bevragen op de hoofdpunten voor de m.e.r. en de bestuurlijke context.

Bevoegde overheden hebben over het algemeen positief gereageerd op deze werkwijze. Het is echter nog te vroeg om conclusies te trekken over de doorwerking ervan in de besluitvorming.

T MINDER REGELS



Foto: Piet Janse

↑ Voorbeelden van keuzes met verstrekkende milieuconsequenties: Ruimte voor de rivier.....

gen heeft m.e.r. beperkte meerwaarde. De meerwaarde van m.e.r. bij ruimtelijke ordening wordt daarentegen breed onderschreven.

Bestuurders geven aan dat m.e.r. in Nederland te laat wordt toegepast als tal van strategische beslissingen al hebben plaatsgevonden. Het is wenselijk m.e.r. op een zo hoog mogelijk abstractieniveau uit te voeren, en minimaal te koppelen aan het besluit waarbij een locatiekeuze wordt gemaakt. Wij onderschrijven dit. Een groot voordeel van vroege toepassing van m.e.r. is dat in volgende stadia, op inrichtingsniveau, de m.e.r. kan worden verlicht.

....en minder onnodige regels

We vinden het tijd om veel vormvoorschriften voor de procedure los te laten. Deze voorschriften staan maatwerk in de weg. Een golfbaan en de Tweede Maasvlakte zijn geheel verschillende projecten, maar eisen nu dezelfde procedure. 'We hebben destijds opgeschreven hoe je de pedalen moet laten draaien en hoe je de bel moet laten rinkelen, maar de mensen voor wie we dat deden weten inmiddels hoe je moet fietsen. Partijen kunnen in dialoog met elkaar de milieutoetsing regelen op een manier die past bij het project in kwestie', aldus voorzitter Niek



⬆️ en de tweede Maasvlakte

Ketting in de *Staatscourant* (5 november 2003). Voor minder ervaren m.e.r.-spelers kunnen de vormvoorschriften blijven bestaan als niet-wettelijk richtsnoer. Zo wordt voorkomen dat zij steeds het wiel moeten uitvinden met lastenverzwaring als gevolg.

Europa: meer aandacht voor kwaliteit

De Europese Commissie publiceerde in juni van dit jaar een evaluatie van de m.e.r.-richtlijn. Daarin constateert zij dat lidstaten hun wetgeving op onderdelen moeten verbeteren, zoals het toepassen van de juiste drempelwaarden en het (beter) rekening houden met cumulatieve effecten. Ook de uitvoering van kwaliteitsborging moet verbeteren: deze is in veel lidstaten te zwak ontwikkeld. De Europese Commissie staat een formele regeling voor kwaliteitsborging voor ogen, waarbij deskundigen hun oordeel geven over de kwaliteit van de informatie. Het ontbreken van

een formele regeling voor de toetsing van de milieuinformatie leidt volgens de Europese Commissie tot een ondoeltreffende m.e.r.-procedure. Tegelijkertijd betekent het ook dat onafhankelijke kwaliteitsborging in Nederland niet verzwakt moet worden.

De wijze waarop lidstaten kwaliteitsborging nu geregeld hebben loopt sterk uiteen. Enkele lidstaten hebben strikte controlepunten in het kader van een formeel toetsingsproces met inschakeling van externe deskundigen waaronder Oostenrijk, België en Nederland. Andere lidstaten, zoals Duitsland, Frankrijk en Griekenland, hebben geen regeling voor kwaliteitsborging en laten de beslissing over de juistheid en volledigheid van de milieu-informatie over aan de bevoegde instantie. Wij concluderen uit de aanbevelingen van de Europese Commissie dat onafhankelijke kwaliteitsborging in Nederland niet verzwakt moet worden.

Strategische milieubeoordeling (SMB)

De Europese Unie verplicht de lidstaten vóór eind juli 2004 een nieuwe richtlijn te implementeren, de richtlijn voor strategische m.e.r. Deze richtlijn, in Nederland SMB genoemd, heeft tot doel dat lidstaten in hun plannen beter rekening houden met milieu. Het gaat om plannen die voorafgaan aan latere m.e.r.-plichtige projecten en voor deze projecten randvoorwaarden stellen zoals de aanduiding van zoekgebieden of de keuze van de locatie. Ook als plannen gevolgen kunnen hebben voor Vogel- en Habitatrichtlijngebieden (de Europese Ecologische hoofdstructuur) geldt SMB. Daarnaast wordt SMB als een belangrijke stap gezien op weg naar een integrale afweging tussen ecologische, economische en sociale aspecten: een duurzame ontwikkelingsbeoordeling.

Loslaten wat kan, behouden wat moet

De invoering van SMB vraagt een goede afstemming met het instrument m.e.r. omdat een deel van de nu m.e.r.-plichtige besluiten in de visie van het Ministerie van VROM onder SMB zal gaan vallen. Daarnaast zal ook SMB een kwalitatief goed instrument moeten worden. Belangrijke vragen daarbij zijn: wanneer is inspraak wenselijk? Wan-

DUURZAME ONTWIKKELINGSBEOORDELING

Op rijksniveau is gestart met Experimenten met Duurzame Ontwikkelingsbeoordeling (EDO) van plannen en projecten. De Commissie heeft zitting in de klankbordgroep die geformeerd is rond deze experimenten. Door het IPO (Interprovinciaal Overleg) worden op provinciaal niveau ook experimenten met duurzame ontwikkelingsbeoordeling voorbereid. De provincies overwegen de Commissie een bijdrage te vragen, vooral om te garanderen dat de kwaliteit van de inhoudelijke informatie en het verloop van het proces in orde zijn, terwijl ook de afstemming van de duurzaamheidsbeoordeling op de m.e.r. een belangrijk aandachtspunt is. Vooruitlopend op de uitkomst van de genoemde experimenten proberen we bij onze advisering – wanneer het bevoegd gezag daarom vraagt – zo goed mogelijk aan te sluiten bij bestaande ideeën over duurzame ontwikkelingsbeoordeling.

Bij duurzame ontwikkelingsbeoordeling gaat het erom in beeld te brengen of een plan of project een verbetering betekent voor zowel de economische, milieukundige als sociaal-culturele aspecten van duurzaamheid. De risico's van ongewenste afwenteling van effecten op toekomstige generaties of andere regio's moeten daarbij aangegeven worden. Hiermee worden de belangrijkste dilemma's voor de besluitvorming inzichtelijk. De 3x3-matrix (zie hieronder) die is ontwikkeld in het kader van de Nationale Strategie voor Duurzame Ontwikkeling (NSDO) beschouwen we als een goed hulpmiddel als het gaat om duurzame ontwikkelingsbeoordeling.

Omdat er nog weinig beleid of concrete doelstellingen zijn voor duurzame ontwikkeling zullen deze in de regel in een maatschappelijk proces met betrokkenen vastgesteld moeten worden. Plannen en projecten zullen aan deze doelstellingen getoetst moeten worden.

De bovengenoemde benaderingswijze is uitgangspunt geweest in onze adviezen voor het duurzaam bedrijventerrein Moerdijkse Hoek, het ontwikkelingsplan Noord-Holland Noord, het Regionaal Structuurplan Utrecht en het recreatiecomplex 'Hof van Twente'. Zo hebben we bij het duurzaam bedrijventerrein Moerdijkse Hoek gevraagd in het MER specifiek in te gaan op de gevolgen van het bedrijventerrein voor de economische ontwikkeling op zowel lokale, (boven-)regionale en nationale schaal, en op zowel de korte als lange termijn gevolgen voor het aanwezige voorzieningenniveau (woningen, winkels, onderwijs, zorg, recreatiemogelijkheden).

	Economie	Milieu	Sociaal-cultureel
Hier en nu			
Later			
Elders			

De NSDO-matrix zoals ontwikkeld in het kader van de Nationale Strategie voor Duurzame-Ontwikkeling (Ministerie VROM, 2002).



← *Wm-vergunningen: weinig speelruimte voor alternatieve opties.*

Foto: Twence B.V.

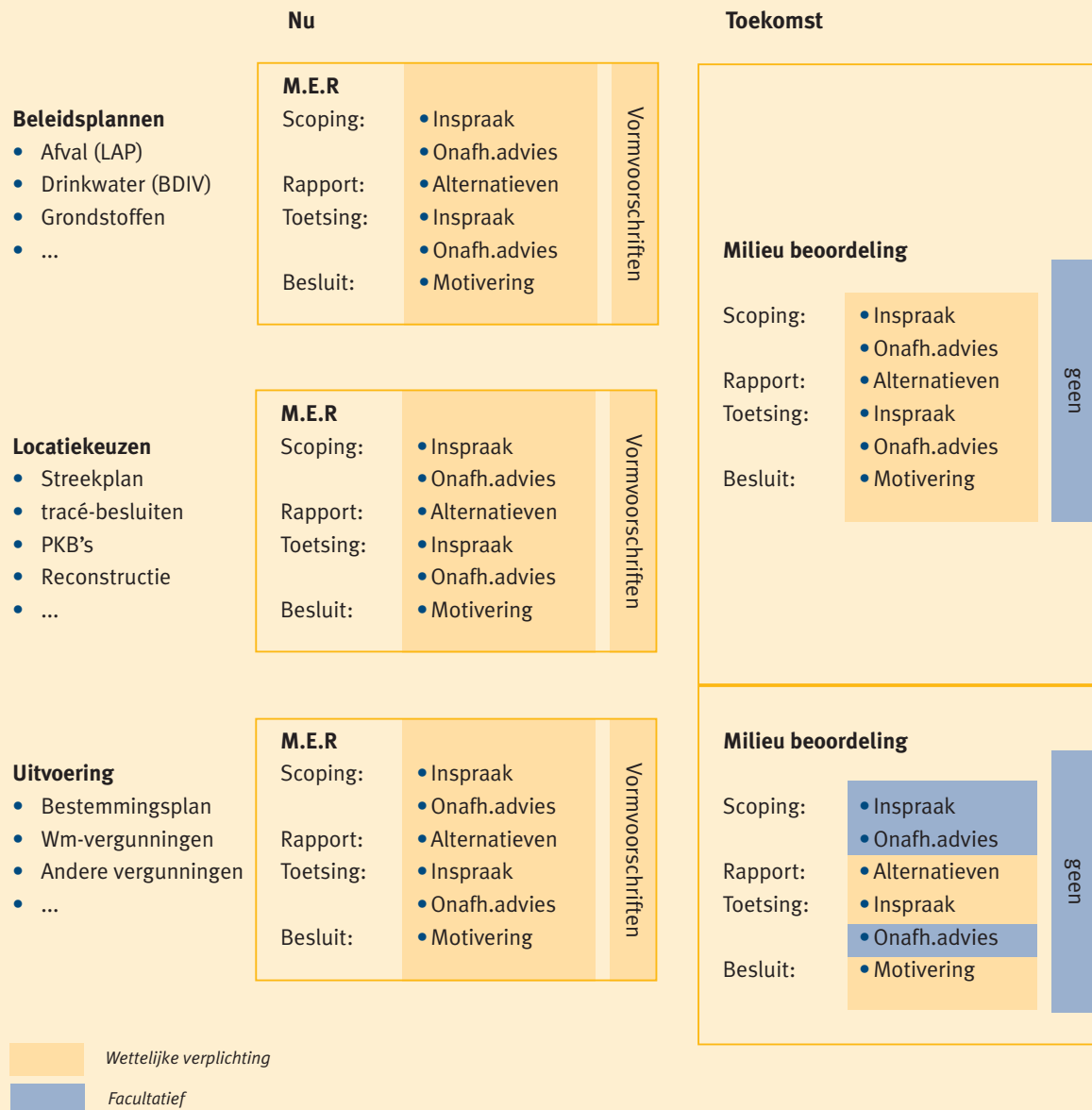
neer is onafhankelijke kwaliteitsborging nodig? Wanneer is onderzoek van alternatieven aan de orde? We hebben een visie ontwikkeld op de toekomst van SMB en m.e.r. Er zou één milieubeoordelingsinstrument moeten komen. Keuzen met de meest verstreckende milieuconsequenties worden doorgaans gemaakt in beleidsplannen en locatiekeuzen. Wettelijke kwaliteitseisen voor het besluitvormingsproces moeten zich daarom op dat segment concentreren: inspraak bij de start en over het milieurapport, alternatieven, onafhankelijke advisering en een deugdelijke motivering van het besluit. In vervolgbesluiten kan de milieubeoordeling dan worden verlicht. Ook de vormvoorschriften voor de procedure kunnen grotendeels vervallen, evenals de m.e.r.-plicht voor een aantal weinig milieubelastende projecten. Zo ontstaat een kwalitatief goed systeem, met de procesvereisten op het juiste niveau, rechtszekerheid voor alle partijen en met een daadwerkelijke lastenverlichting voor bedrijfsleven en overheden.



Foto: Nicole van Buren

← *Beter benutten van snelwegen: m.e.r. heeft beperkte meerwaarde.*

VISIE VAN DE COMMISSIE: CONCENTREER KWALITEITS-EISEN OP STRATEGISCH NIVEAU



ACTIVITEITEN NEDERLAND

In 2003 hebben we iets meer adviezen gegeven dan in het jaar daarvoor. Over de laatste vijf jaar brengen we steeds meer adviezen uit aan gemeenten en steeds minder aan provincies. Het aantal milieueffectrapporten dat aanvulling behoeft is gedaald ten opzichte van het piekaantal in 2002; terug naar het gemiddelde percentage van de voorgaande jaren. Uit de evaluatie van onze advisering blijkt dat bevoegde instanties in 90% van de gevallen tevreden zijn over de kwaliteit en bruikbaarheid van het advies en de snelheid van het adviseringsproces.

Trends

Aantal en type projecten

In 2003 zijn 160 adviezen uitgebracht. De jaren daarvoor lag dit iets lager: 157 in 2002 en 144 in 2001. Een opvallende ontwikkeling is dat in de afgelopen vijf jaar een toenemend aantal adviezen uitgebracht is aan gemeenten. Voor adviezen aan provincies is over dezelfde periode juist sprake van een afname.

Richtlijnenadviezen

In 2003 zijn 87 richtlijnenadviezen uitgebracht. Veel voorkomende belangrijke nieuwe punten die wij inbrachten ten opzichte van de startnotitie zijn:

1. relevante alternatieven die in de startnotitie niet worden genoemd;
2. prioritering van milieueffecten en methodiek van bepaling van milieueffecten;
3. de onderbouwing van nut en noodzaak en locatiekeuze.

Windturbines →



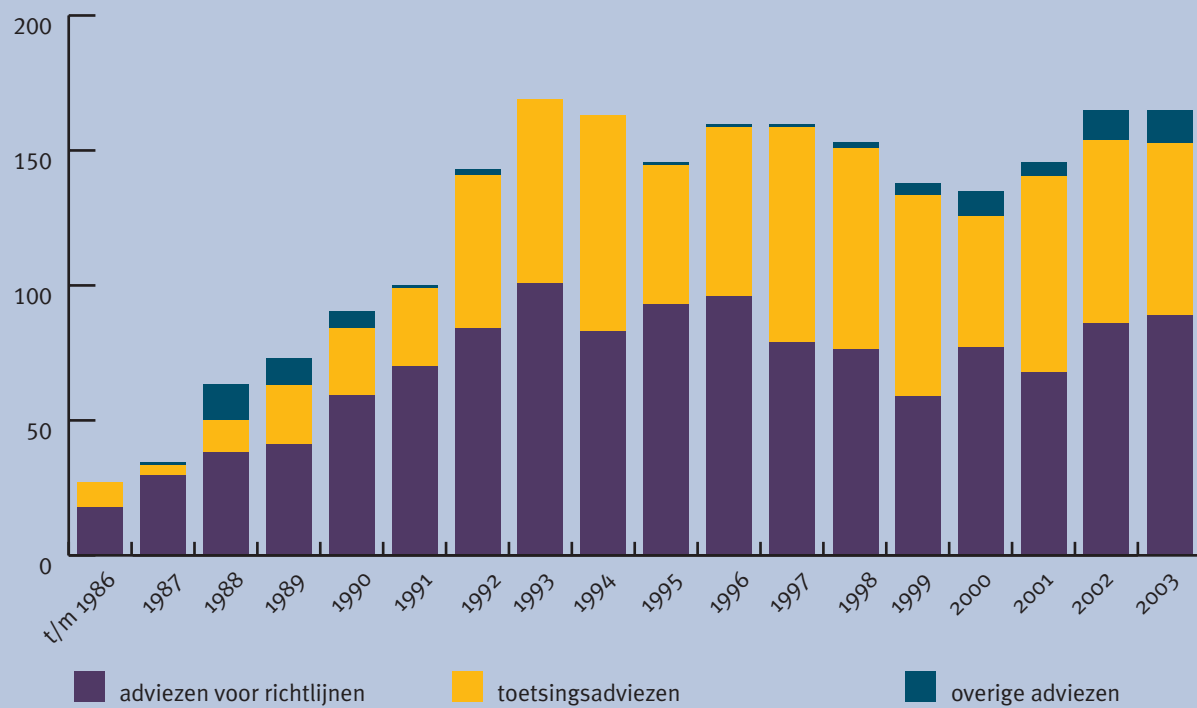
Foto: Piet Janse



Foto: Piet Janse

← Glastuinbouwbedrijf

Aantal Nederlandse adviezen per jaar



↑ Ontwikkeling van het aantal uitgebracht adviezen in de periode t/m 1986-2003

Wij proberen met onze richtlijnenadviezen maatwerk te leveren, waarbij wij aansluiting zoeken bij de startnotitie en bij wat bevoegde instanties nodig hebben om tot een bruikbaar MER en goede besluitvorming te komen. Als de startnotitie al een goede indicatie geeft van de onderwerpen die het MER moet behandelen, dan herhalen we dit niet in het richtlijnenadvies. We besteden aandacht aan scheiding van hoofd- en bijzaken. Is de startnotitie summier of het bevoegd gezag stelt het op prijs, dan geven we wél een volledig richtlijnenadvies met specificatie van hoofd- en bijzaken.

In 2003 is driemaal een startnotitie als concept-MER beoordeeld. In het richtlijnenadvies is voor deze projecten aangegeven welke punten in het MER nog aangevuld moeten worden ten opzichte van de informatie in de startnotitie. Dit betekende een flinke versnelling van de m.e.r.-procedure: de tijd tussen het verschijnen van de startnotitie en het uitbrengen van het toetsingsadvies over het MER bedroeg in genoemde gevallen slechts 3 tot 4 maanden, terwijl deze periode voor andere projecten doorgaans langer is.

LANDINRICHTING ALDE FEANEN

Eén van de MER'en waarvoor we hebben geadviseerd een aanvulling op te stellen is het MER Landinrichting Alde Feanen. De gevraagde nadere uitwerking van een alternatief bleek aan te sluiten bij de koers van de initiatiefnemer: het in het MER beschreven alternatief bleek achterhaald; het door ons voorgestelde alternatief voldeed beter aan de recreatieve opgave van de initiatiefnemer en bleek bovendien beter voor het milieu.

Toetsingsadviezen en aanvullingen

In 2003 zijn 66 toetsingsadviezen uitgebracht. In ruim 60% van de toetsingsadviezen is de inhoud van het MER voldoende beoordeeld. Bij 40% zijn essentiële tekortkomingen geconstateerd. Bij het merendeel van deze projecten werd uiteindelijk een positief advies uitgebracht na aanvulling op het MER. Op verzoek van het bevoegd gezag wachten we met het uitbrengen van het toetsingsadvies; doorgaans totdat de aanvulling beschikbaar is. Om transparant te blijven en de buitenwereld niet heel lang te laten wachten op een advies van de Commissie, hebben we vorig jaar besloten hier een maximale termijn van zes weken te hanteren.

Een aanvullingspercentage van 40% in 2003 betekent een daling ten opzichte van 2002. In dat jaar lag het percentage op 50%. Het jaar 2003 komt daarmee weer in lijn te liggen met de periode daarvoor. Opvallend is overigens dat vrijwel geen van de geleverde aanvullingen ter inzage is

gelegd tijdens de toetsingsfase, hoewel dit in het 'Richtsnoer Aanvullingen' van het Ministerie van VROM wel wordt aanbevolen. Slechts in twee gevallen is de aanvulling ter inzage gelegd en konden we de inspraak op de aanvulling bij ons toetsingsadvies betrekken.

Bij essentiële tekortkomingen gaat het bijna altijd om het volgende:

- Een relevant alternatief is onvoldoende uitgewerkt of ontbreekt.
- De milieugevolgen van de alternatieven zijn onvoldoende beschreven. Het gaat dan vaak om de effecten op water en natuur en in mindere mate verkeer en leefomgevingskwaliteit (geluid, geur, licht).
- De ruimtevraag of de locatiekeuze krijgen onvoldoende aandacht.
- De samenvatting geeft geen juist beeld van de belangrijkste elementen in het MER en is niet als zelfstandig document leesbaar.

De bevoegde instanties noemen onder meer de volgende oorzaken voor een aanvulling:

- Het belang van de beschrijving van een bepaald alternatief is niet onderkend of het betreffende alternatief wordt politiek niet wenselijk geacht.
- Het MER is onder een te grote tijdsdruk of met te krappe financiële middelen opgesteld.

Voortoetsingen

Wij hebben in de afgelopen jaren veel concept-MER'en beoordeeld en informeel voorgetoetst. In 2003 is het aantal informele voortoetsingen gedaald tot vier. In al deze gevallen heeft de voortoetsing een toegevoegde waarde gehad: het MER is op belangrijke punten verbeterd ten

EERSTE RECONSTRUCTIE-MER GETOETST

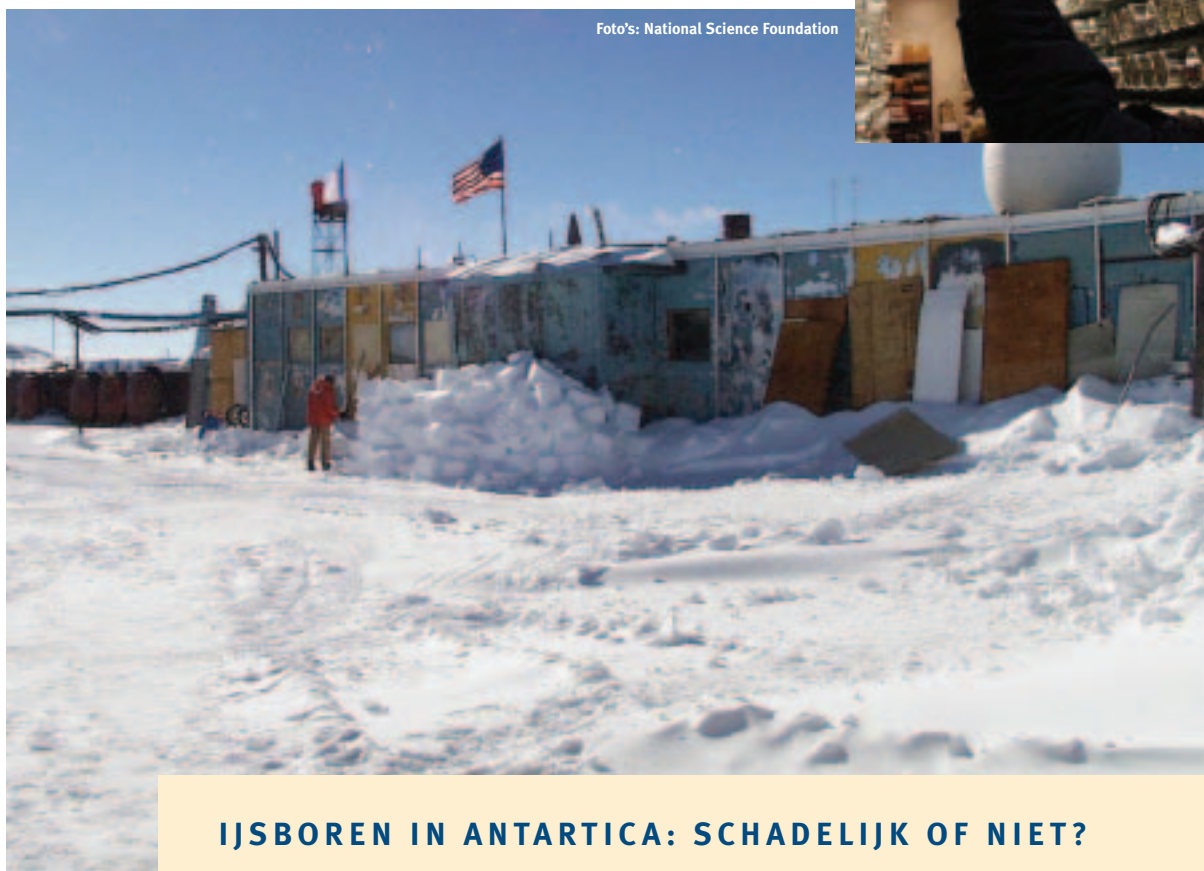
Met de komst van de Reconstructiewet zijn in Limburg, Noord-Brabant, Gelderland en Overijssel diverse reconstructie-m.e.r.'s gestart. Het MER voor Noord- en Midden-Limburg was de eerste (en enige), die de Commissie in 2003 heeft getoetst; de rest komt in 2004. De Commissie is positief over de inhoud en de gevolgde aanpak. Het MER blijkt een herkenbare invloed te hebben gehad op het Ontwerp-Reconstructieplan.

De reconstructie geeft niet het definitieve antwoord op de problemen van veterinaire veiligheid, natuuraantasting, stankhinder en waterkwaliteit. Daarvoor is meer tijd nodig, een verdere uitwerking van het plan en deels andere instrumenten. Het MER is daar eerlijk en realistisch in. Het voldoet dus aan de gestelde eisen.

ijsboomsters genomen boven Lake Vostok →

Russisch onderzoeksstation bij Lake Vostok, Antarctica ↓

Foto's: National Science Foundation



IJSBOREN IN ANTARTICA: SCHADELIJK OF NIET?

Bijna vier kilometer diep onder het pakijns van Antarctica ligt het meer Lake Vostok. Russische wetenschappers zijn geïnteresseerd in de vormen van leven, die in het diep gelegen meer aanwezig kunnen zijn. Hun onderzoek richtte zich tot nu toe op monsters uit de ijslaag zelf. Zij willen nu diepere boringen gaan uitvoeren, tot in het meer zelf. Een Russisch onderzoeksteam heeft hierover een milieurapport opgesteld en concludeert daarin dat deze diepe boring geen of zeer minimale milieueffecten zal hebben; de kans op vervuiling van het meer door boorvloeistof (een mengsel van kerosine en freon) zou zeer klein zijn.

Op verzoek van het Ministerie van VROM beoordeelde de Commissie dit milieurapport. De belangrijkste opmerkingen:

- Is het nuttig en/of noodzakelijk het ijspakket helemaal te doorboren? Immers, in het diepste deel van het huidige boorgat wordt al meerwater bemonsterd.
- De risico's van vervuiling worden onderschat. Juist op het grensvlak ijs-water, waar de meeste biologische activiteit aanwezig is, kan verspilde boorvloeistof zich ophopen en effect hebben.
- Om de risico's te beperken, is het verstandig (internationaal) samen te werken. Dan kunnen elders aanwezige kennis en geavanceerde technieken benut worden.

Het Ministerie van VROM heeft onze opmerkingen overgenomen en ingebracht in het internationale overleg over Antarctica.

GESPREKKEN MET PROVINCIES

We hebben in 2003 opnieuw een aantal gesprekken gevoerd met provincies. Samen hebben we de gang van zaken bij projecten in de afgelopen drie jaar geëvalueerd. De belangrijkste conclusies, in een notendop:

- Over het algemeen zijn de provincies goed te spreken over het werk van de Commissie. De flexibele aanpak die wij voorstaan, wordt herkend en gewaardeerd.
- Belangrijke verbeterpunten zijn: minder detail vragen en meer aandacht voor de bestuurlijke context. De ingezette actie van 'm.e.r. of hoofdlijnen' is hierop gericht.
- Voor de piek in het aantal aanvullingen in 2002 is geen

éénduidige verklaring te geven. Waarschijnlijk spelen beperkte budgetten een rol. Provincies hebben niet de indruk dat wij hogere maatstaven aanleggen dan in het verleden.

- Provincies vinden informele voortoetsingen van concept-MER'en zinvol. Door intensiever contact voorafgaande aan publicatie van het definitieve MER kan de kennis van de Commissie beter benut worden. Verzoeken om tussentijds mee te denken zullen we dus positief blijven benaderen, mits onze onafhankelijke positie daarmee niet in het gedrang komt.

opzichte van het concept-MER. Bij drie van de MER'en vonden wij dat de rapporten voldoende informatie voor de besluitvorming bevatten. De sinds 2002 ingezette lijn van selectiever voortoetsen en de betere communicatie in de voortoetsing over de ernst van de tekortkomingen, lijkt vruchten af te werpen.

Tussentijdse toetsingen

Naast de toetsingen en de informele voortoetsingen, adviseren we ook tussentijds. Dit kan bij gefaseerde besluitvorming op een moment dat er een (formeel of informeel) besluit genomen moet worden over bijvoorbeeld een inperking van het aantal alternatieven. Deze tussentijdse toetsingsadviezen zijn, in tegenstelling tot de informele voortoetsingen, altijd openbaar. Dit vinden we belangrijk om alle belanghebbenden inzicht te geven in de mening van de Commissie over de kwaliteit van de informatie die ten grondslag ligt aan het tussentijdse besluit.

Evaluatie van onze advisering

We registreren per project of we onze aanbevelingen kunnen terugvinden in de vastgestelde richtlijnen of in de uiteindelijke besluiten, en of het bevoegd gezag tevreden is met ons advies en het adviseringsproces.

Wat vindt men van de richtlijnenadviezen?

Driekwart van de in 2003 uitgebrachte richtlijnen laat zien dat het bevoegd gezag de richtlijnadviezen integraal heeft overgenomen. In bijna 90% van de gevallen is men tevreden over het advies en het adviseringsproces. Men is met name positief over:

- de aangeleverde suggesties voor de ontwikkeling van alternatieven;

- het heldere onderscheid tussen hoofd- en bijzaken;
- de voorgestelde aanpak voor de procesgang;
- de kritische, maar ook meedenkende en informele instelling van de Commissie.

In een enkel geval vindt men het advies te gedetailleerd, of vindt men juist een relevant geacht aspect onderbelicht. Ook komt het voor dat het onderscheid tussen hoofd- en bijzaken niet duidelijk is geworden.

Wat vindt men van de toetsingsadviezen en de gevraagde aanvullingen?

Vragen we tijdens de toetsing een aanvulling, dan neemt het bevoegd gezag ons advies doorgaans over. De aanvullende informatie onderbouwt het besluit sterker en maakt het beter navolgbaar, vindt het bevoegd gezag. In een beperkt aantal gevallen wordt de gevraagde aanvulling weliswaar logisch gevonden, maar is de indruk dat de aanvulling geen toegevoegde waarde had.

Ook bij toetsingsadviezen is het bevoegd gezag in bijna 90% van de gevallen tevreden over het advies. Men is met name tevreden over:

- de onderbouwing van het oordeel;
- de gerichtheid op de hoofdzaken;
- de aanbevelingen voor bij het te nemen besluit of de verdere planuitwerking.

Daar waar kritische opmerkingen worden geplaatst worden als verbeterpunten genoemd: selectiever zijn in de aanbevelingen, en minder detail. Deze geluiden onderstrepen voor ons het belang van maatwerk.

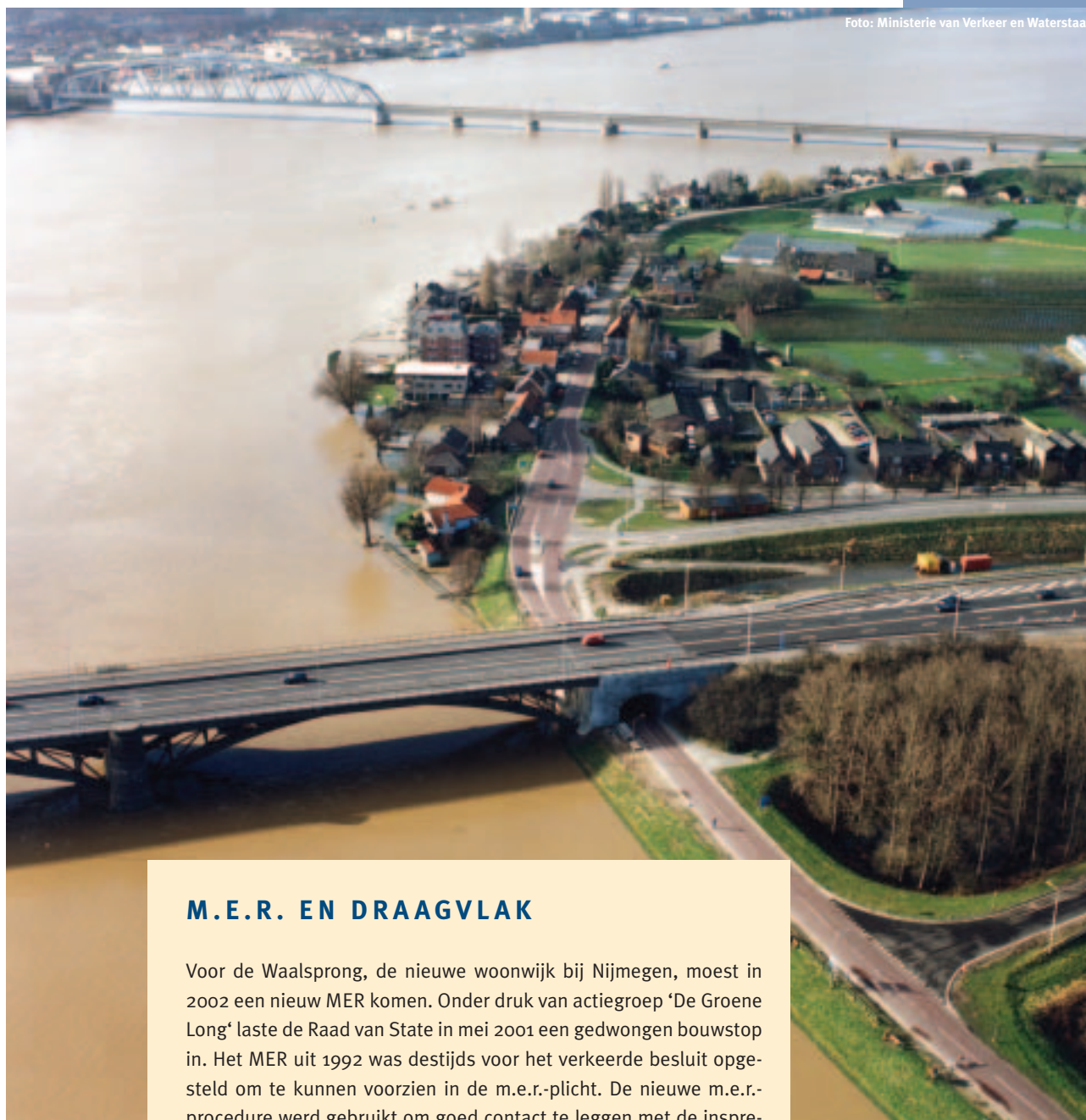



Foto: Ministerie van Verkeer en Waterstaat

M.E.R. EN DRAAGVLAK

Voor de Waalsprong, de nieuwe woonwijk bij Nijmegen, moest in 2002 een nieuw MER komen. Onder druk van actiegroep 'De Groene Long' laste de Raad van State in mei 2001 een gedwongen bouwstop in. Het MER uit 1992 was destijds voor het verkeerde besluit opgesteld om te kunnen voorzien in de m.e.r.-plicht. De nieuwe m.e.r.-procedure werd gebruikt om goed contact te leggen met de insprekers, die het gebied te waardevol vonden om er een woonwijk van te maken. Het MER gaf ruim aandacht aan onderwerpen die zij belangrijk vonden. Een dun MER werd het niet. Wij beoordeelden het echter positief en vonden dat het plan door de nieuwe m.e.r.-procedure was verbeterd. Er waren nu nauwelijks inspraakreacties. De gemeente hoopt dat de aanleg van de Waalsprong nu verder zonder openthoud verloopt.

Paul Depla (wethouder te Nijmegen) hierover: "De Waalsprong is 'gerijpt en gesterkt' uit de milieueffectrapportage gekomen. Zo hebben we van de stillegging van de bouw een voordeel gemaakt".

 De Waalsprong bij Nijmegen

Grensmaas →



Foto: Ministerie van Verkeer en Waterstaat

GRENSMAAS

Om de uitvoering betaalbaar te maken bevatte het nieuwe plan uit 2002 meer grindwinning dan het oude plan uit 1998. Dat versterkte de weerstand van de omwonenden. Omdat het nieuwe plan het resultaat was van jarenlange intensieve onderhandelingen tussen bestuurders, grindwinners en belangengroepen, zagen de bestuurders weinig beleidsruimte. De insprekers zagen nog wel mogelijkheden en kwamen met een eigen benadering: een ‘meest sober alternatief’, met minder grindwinning, minder milieugevolgen en meer draagvlak. Op ons advies werkten de MER-opstellers dit idee (goed) uit in een aanvulling op het MER. Wegens strubbelingen met de Europese Commissie is helaas nog niet duidelijk of de bestuurders deze nieuwe inzichten zullen kunnen gebruiken.

De heer Geerlings (Belangencomité Ontgrinding Schipperskerk) hierover: “Wij zijn ervan overtuigd dat het onderzoeken van dit meest sobere alternatief de kwaliteit van het besluitvormingsproces ten goede zal komen”. Gedeputeerde Vestjens (Provincie Limburg) hierover: “Hoewel we onder grote tijdsdruk stonden, vond ik dat de aanvulling op het MER moest worden gedaan. Alle benodigde informatie kwam nu op tafel. Daarover mocht geen twijfel bestaan, tijdsdruk of niet”.

Hoe zien de besluiten eruit?

In ongeveer driekwart van de m.e.r.-plichtige besluiten zijn de belangrijkste aanbevelingen uit ons toetsingsadvies – of een groot deel daarvan – overgenomen. Over het algemeen vindt men de aanbevelingen nuttig. Zij bieden een extra prikkel om deze punten bij het besluit of de verdere planuitwerking nog eens goed te bekijken. Waarom worden aanbevelingen niet overgenomen? Bevoegde instanties melden dat de betreffende aanbeveling voor het huidige besluit nog niet van toepassing wordt geacht, maar dat men hier in een later stadium nog iets mee gaat doen.

Biodiversiteit en de toepassing van beschermingsformules

In het jaarverslag van 2002 hebben we aangegeven dat we bezig zijn met het uitwerken van het aspect natuur in onze adviezen. We hanteren de volgende lijn:

Soorteninformatie

Het MER moet de doelsoorten benoemen die door het voornemen worden beïnvloed. Doelsoorten zijn planten- en diersoorten die in Nederland een dalende trend vertonen, zeldzaam zijn en een relatief grote betekenis hebben voor het behoud van de soort. De effecten op deze geselecteerde doelsoorten moeten kwantitatief en kwalitatief worden beschreven. Het MER moet ingaan op de vraag of (de populatie van) deze doelsoorten significant wordt aangetast. Indien het MER ook de basis is voor de aanvraag voor een ontheffing in het kader van de Flora- en faunawet dan dient wel een volledig soortenoverzicht vermeld te worden.

Gebiedsinformatie

Het moet duidelijk worden of in of vlakbij het studiegebied beschermde natuurgebieden voorkomen die onderdeel zijn van de Ecologische hoofdstructuur of zijn aangewezen als Habitat- of Vogelrichtlijngebied op grond van Europese regelgeving. Zo ja, dan moet er een stappenplan doorlopen worden:

1. Kunnen er significante gevolgen optreden?
2. Indien ja, zijn er reële alternatieven?
3. Indien ja, is sprake van redenen van groot openbaar belang?
4. Indien ja, hoe wordt gecompenseerd?

Het MER zal in elk geval antwoord moeten geven op de eerste twee vragen van het stappenplan. Om de vragen te beantwoorden is het vrijwel altijd noodzakelijk het landschapsecologische systeem te analyseren.

WESTERSCHELDE CONTAINER TERMINAL EN VOGELRICHTLIJN

Het Zeeuwse provinciale bestuur wil een containerterminal laten aanleggen in de Vlissingse haven. Het MER besteedde expliciet aandacht aan het Vogelrichtlijngebied Westerschelde. Hoe kan aantasting van het Vogelrichtlijngebied door deze activiteit worden geminimaliseerd of voorkomen?

De Afdeling bestuursrechtspraak van de Raad van State heeft het project beoordeeld. Het MER had volgens de Raad van State op grond van de projectdoelstelling – het creëren van provinciale werkgelegenheid – ook andere economische activitei-

ten dan een containerterminal moeten beschrijven. Bij afwezigheid van reële opties zonder aantasting van het Vogelrichtlijngebied, had men ook buiten het provinciale grondgebied moeten kijken. De provincie Zeeland onderzoekt nu op welke manier alsnog voldaan kan worden aan de eisen die voortvloeien uit de Vogel- en Habitatrichtlijn. Wij werken hieraan mee. Het resultaat van dit onderzoek kan gebruikt worden om in de toekomst nog beter met gebiedsbescherming om te gaan.



Foto: provincie Zeeland

← Haven van Vlissingen met de locatie waar de Westerschelde Container Terminal is voorzien

INTERNATIONALE SYSTEMEN

Al geruime tijd adviseren wij landen over de opzet van hun m.e.r.-systemen. Dit gaat vooral over milieubeoordeling op projectniveau. Verbeteren van de effectiviteit staat daarbij centraal. In veel landen leeft nu ook de wens strategische m.e.r. voor plannen en beleid in te voeren. Dit is de volgende stap in de ontwikkeling van milieubeoordeling. Inmiddels is er voldoende praktijkervaring om de belangrijkste 'do's en dont's' op een rij te zetten, zowel voor het projectniveau als het strategische niveau.

Basisprincipes specifiek invullen

Bij zowel milieueffectrapportages voor concrete projecten als bij de meer strategische milieueffectrapportages is het de opgave om basisprincipes voor goed bestuur in het systeem van de milieueffectbeoordeling te verankeren: participatie, transparantie en kwaliteit van informatie. Per land moeten deze basisprincipes hun eigen specifieke invulling krijgen. De effectiviteit van milieubeoordeling hangt immers sterk af van de bestuurlijke en maatschappelijke context, die per land sterk verschilt. Ook de aard van de beoordeling (sectorplannen, ruimtelijke plannen of armoedebestrijdingsplannen, enzovoort) is van belang om de beste aanpak te bepalen. Bij onze advisering werken wij samen met adviesbureaus en trainingsinstituten.

Milieubeoordeling van projecten

Meestal vraagt het ministerie van milieu van het betreffende land ons hun m.e.r.-systeem door te lichten. Wij volgen dan drie stappen:

- analyse van de sterke en zwakke punten van het bestaande m.e.r.-systeem;
- ontwikkelen van een plan voor verbetering van het systeem;
- opstellen van een programma voor de uitvoering.

Sterkte-zwakte-analyse

Voor de analyse van sterke en zwakke punten voeren we gesprekken met vertegenwoordigers van overheid, bedrijfsleven en NGO's. Dit maakt snel duidelijk waar in de praktijk de belangrijkste knelpunten liggen, bijvoorbeeld:

- M.e.r. is in veel landen synoniem voor milieuvergunningverlening; alternatieven worden dus niet ontwikkeld.
- De effectiviteit van m.e.r. is sterk afhankelijk van factoren die moeilijk zijn te beïnvloeden, zoals de bestuurlijke cultuur en het democratische gehalte.

- Meestal is sprake van discrepantie tussen het aantal m.e.r.-procedures en het aantal mensen dat deze moet coördineren en beoordelen.
- Onafhankelijke controle van de kwaliteit van het m.e.r.-proces en het MER ontbreekt.
- Monitoring en handhaving zijn afwezig of zwak ontwikkeld. Hierdoor komen milieuvriendelijke maatregelen uit het MER en de vergunning moeizaam of niet van de grond.

Sommige knelpunten zijn oplosbaar, bijvoorbeeld wet- en regelgeving op uitvoeringsniveau. Er zijn ook knelpunten die slechts beperkt door het adviseren over m.e.r.-systemen opgelost kunnen worden. Denk hierbij aan de positie van het ministerie, het juridische systeem en de bestuurlijke cultuur. De resultaten van de analyse met mogelijke oplossingsrichtingen bespreken we met vertegenwoordigers van overheid, bedrijfsleven en NGO's, en vormen de basis voor het verbeteringsplan.

Hoe kan het beter?

In nauw overleg met de verantwoordelijke instanties worden kansrijke bouwstenen ontwikkeld voor een nieuw systeem. Het beschikbare aantal mensen bij overheidsinstanties om het proces te trekken is één van de belangrijkste uitgangspunten voor het ontwerpen van een systeem. Deze capaciteit bepaalt het aantal milieueffectrapportages dat kwalitatief goed kan worden uitgevoerd, terwijl de screeningscriteria bepalen hoeveel milieueffectrapportages eigenlijk nodig zouden zijn. Hier ligt dus de sleutel tot een goede afstemming tussen vraag en aanbod.

Een andere bouwsteen is de rol die participatie kan of moet spelen in het m.e.r.-proces. In een m.e.r.-systeem waarvan participatie nog geen inherent onderdeel is, is een stapsgewijze invoering van participatie kansrijker. We adviseren dan veelal te starten met inspraak in de toetsingsfase en deze na verloop van tijd uit te breiden naar de scopingfase.

N VOOR MILIEUBEOORDELING



Foto: Ministry of External Affairs, India

← Hout overslag in een haven in India.

Uitvoering van het programma

Het laatste onderdeel is het opzetten van een programma van uitvoering en de begeleiding daarvan. Dit bevat doorgaans de volgende elementen:

- aanpassing van de wet- en regelgeving (waar- onder handleiding en richtlijnen);
- veranderingen op het terrein van organisatie en verantwoordelijkheden;
- training van de verschillende groepen die bij m.e.r. zijn betrokken, zoals bevoegd gezag, MER-schrijvers en NGO's. Het nieuwe systeem wordt meestal in de praktijk met de betrokkenen getest door één of meer pilotprojecten gezamenlijk uit te voeren.


Milieubeoordeling van plannen en beleid

Steeds meer landen willen strategisch m.e.r. voor plannen en beleid; in Nederland tegenwoordig strategische milieubeoordeling (SMB) genoemd. Vaak begint zo'n streven met proefprojecten maar soms wil men deze vorm van beoordeling ook direct wettelijk vastleggen. Landen die gaan toetreden tot de Europese Unie moeten razendsnel hun (milieu)wet- en regelgeving aanpassen aan het Europese niveau. Litouwen bijvoorbeeld, dat in mei 2004 toetreedt, is nu druk bezig met de voorbereiding om strategische milieubeoordeling van plannen en programma's wettelijk in te voeren. Veel Arabische landen geven de voorkeur aan een geleidelijke groei van strategische m.e.r. en willen vooralsnog liever niets wettelijk vastleggen. De wensen en contexten verschillen. Maatwerk – in drie stappen – is noodzakelijk:

VERBETERING VAN HET M.E.R.-SYSTEEM IN INDIA

Sinds eind 2002 adviseren we het Ministerie van milieu en bossen in India over de aanpassing van het bestaande m.e.r.-systeem. Daarbij becommentarieerden we de knelpuntenanalyse die een lokaal onderzoeksbureau uitvoerde. Ook adviseerden we over de haalbaarheid van het verbeterde m.e.r.-systeem dat dit bureau voorstelde. We onderzochten daarbij onder meer of en hoe de klantgerichtheid en transparantie versterkt kunnen worden. Ook adviseerden we over de samenstelling van de lijst van m.e.r.-plichtige projecten, over de behandeling van biodiversiteit in m.e.r., over het opstellen van richtlijnen, over onderzoek van alternatieven, en over het versterken van inspraak en het verbeteren van de toetsing.

NAAR EEN EFFECTIEVER M.E.R.-SYSTEEM IN MIDDEN-AMERIKA EN MOZAMBIQUE

Regionaal overleg met
m.e.r. directeuren in
Midden-Amerika 

In de Midden-Amerikaanse landen Costa Rica, Nicaragua en Guatemala is de Commissie al enkele jaren betrokken bij de harmonisatie van de bestaande m.e.r.-systemen. In 2003 zijn we ook begonnen deze landen te ondersteunen bij het uitvoeren van strategische milieubeoordeling.

Met het Ministerie van Milieucoördinatie in Mozambique werken we intensief samen om het m.e.r.-systeem effectiever te maken. Naast het aanpassen van wet- en regelgeving worden er gezamenlijk pilot m.e.r.-projecten uitgevoerd. Dat is een welkome training voor de verantwoordelijke mensen in de praktijk.



Foto: Ineke Steinhauer

STRATEGISCHE M.E.R. IN LITOUWEN EN TURKIJE

In Litouwen en Turkije denkt de Commissie in samenwerking met adviesbureaus mee over de invoer van strategische m.e.r.. We gaan na welke waarborgen er al in hun planprocedures zijn opgenomen, zoals die voor de ruimtelijke ordening, en waar aanvulling nodig is om te kunnen voldoen aan de vereisten van de Europese Unie. In de bestaande m.e.r.-systemen heeft het ministerie van milieu een centrale rol als bevoegd gezag met de bevoegdheid projecten op basis van het MER goed of af te keuren. Wij adviseren de bevoegdheid meer neer te leggen bij de ministeries die verantwoordelijk zijn voor het plan. Zij moeten immers de milieu-informatie uiteindelijk meewegen in het besluit.

De rol van het ministerie van milieu wordt dan die van wettelijk adviseur met een zwaarwegend advies. Ook de kwaliteitsborging is op dit moment de verantwoordelijkheid van de ministeries van milieu. Omdat hun capaciteit beperkt is en hun deskundigheid vooral gericht is op het 'grijze' milieu, is een reële optie om meer dan nu het geval is bij projecten externe onafhankelijke deskundigen in te schakelen om hun rol als wettelijk adviseur goed te kunnen invullen. Wij brengen in kaart onder welke randvoorwaarden dit in de praktijk zou kunnen geschieden.

De huidige m.e.r.-regeling in Litouwen is gedetailleerd. Bij strategische m.e.r. ligt een opener systeem meer voor de hand. Dat sluit immers beter aan bij de bestaande planprocessen. Deze meer open benadering is de basis voor de handreikingen die in samenspraak zijn opgesteld. Uit de pilots, de recreatieve ontwikkeling van de regio rond Antalya (Turkije) en het ruimtelijk plan van het district Klaipeda (Litouwen), zal moeten blijken of dit een werkbaar basis is.

Lokatiebezoek aan de regio
rond Antalya, Turkije



Foto: Patrick Mulder, Witteveen en Bos

- inzicht krijgen in hoe in een land planning van plannen en beleid tot stand komt;
- opties voor strategische m.e.r. beoordelen, selecteren en uitwerken in een programma;
- assistentie bij het opstellen van het uitvoeringsplan.

Inzicht in de cultuur van planning

Elk land ontwikkelt op eigen wijze plannen en beleid. Het ene land betreft de bevolking actief hierbij, het andere land doet dit nauwelijks. Soms wordt planning in hoge mate centraal gestuurd. In andere landen krijgen de lagere overheden veel verantwoordelijkheden. Voor de invoering van strategische m.e.r. is een inventarisatie en analyse van dit soort informatie het uitgangspunt.

Model voor strategische m.e.r. selecteren

De volgende stap is samen met de betrokkenen bepalen wat men wil. Grofweg kan er een onderscheid worden gemaakt tussen een aantal opties: vrijwillig of wettelijk verplicht, de minister van milieu als besluitvormer of adviseur, en een geleidelijke of snelle invoer. Bepalende factoren bij de keuze voor een model zijn bijvoorbeeld:

- de positie en ambitie van het ministerie van milieu;
- het belang dat de regering hecht aan milieu;
- de ervaring met milieubeoordeling voor projecten;
- de (organisatie)cultuur van planning;
- traditie en ervaring met participatie.

Het meest kansrijke model wordt verder ontwikkeld en de invoer wordt in een programma uitgewerkt.

Invoering van strategische m.e.r.

Bij de invoering van strategische m.e.r. kan de Commissie als klankbord fungeren. Verder kunnen wij specifieke trainingen geven die zijn toegespitst op kwaliteitswaarborging.

ONZE DIENSTEN EN PRODUCTEN VOOR BETERE MILIEUBEOORDELING

Projecten

- Analyse van het bestaande m.e.r.-systeem; momenteel ontwikkelen we een leidraad voor een dergelijke analyse;
- Assistentie bij het ontwikkelen van een beter systeem; een 'toolkit' met daarin concrete ideeën en suggesties is in ontwikkeling;
- Bijdragen aan praktische training.

Plannen en beleid

- Analyse van het bestaande systeem van planontwikkeling;
- Assistentie bij de ontwikkeling van een landspecifiek model voor strategische m.e.r.;
- Bijdrage aan training tijdens de invoer van strategische m.e.r.

ACTIVITEITEN ONTWIKKELINGS S

In 2003, tien jaar nadat we onze activiteiten startten in het kader van de Nederlandse ontwikkelingssamenwerking, heeft de nadruk gelegen op versterking van m.e.r.-programma's en ontwikkeling van strategische m.e.r. Veel (internationale) donoren geven financiële ondersteuning voor het maken van nationaal beleid voor integrale armoedebestrijding en de daaruit voortvloeiende (sectorale) programma's. Dit vergroot de vraag naar strategische m.e.r. ten opzichte van de behoefte aan project- m.e.r. Er zijn drie regio's waarmee we langduriger samenwerken en waar we structurele ondersteuning geven: Centraal-Amerika, Azië en Afrika. Ook in andere landen waarmee het DGIS een ontwikkelingsrelatie heeft, streeft de Commissie op termijn naar structurele ondersteuning.

Wat houdt structurele ondersteuning in?

Structurele ondersteuning is erop gericht lokale m.e.r.-systemen te versterken en bij te dragen aan de opzet van strategische m.e.r. Daarnaast houdt structurele ondersteuning in dat we, als de vraag zich voordoet, adviseren over milieueffectrapportages voor complexe en controversiële projecten, en informatie uitwisselen en samenwerken in het kader van het 'Kenniss en Leer Platform' (KLP).

Centraal-Amerika

Sinds 2001 hebben we een samenwerkingsovereenkomst met de CCAD (Centraal Amerikaanse Commissie voor Milieu en Ontwikkeling) en de IUCN (Internationale Unie voor Natuurbehoud). Deze samenwerking richt zich op ondersteuning van regionale projecten, versterking van nationale m.e.r.-systemen en hun onderlinge harmonisering.

Dit jaar zijn we betrokken geweest bij workshops over strategische m.e.r. in Nicaragua, Guatemala en Costa Rica. Op verzoek van de vice-president van Nicaragua vond een bijeenkomst plaats met de ministerraad en topambtenaren. Uit Panamá, Honduras en El Salvador komen concrete verzoeken voor soortgelijke workshops. Guatemala heeft inmiddels strategische m.e.r. opgenomen in de m.e.r. wet- en regelgeving. Costa Rica streeft datzelfde na in 2004. Guatemala heeft ons ook gevraagd om assistentie bij het uitvoeren van een strategische m.e.r. voor de vrijhandelsovereenkomst tussen de Verenigde Staten en Centraal-Amerika.

In het kader van het regionaal ontwikkelingsproject 'Plan Puebla Panamá' heeft een werkgroep van de Commissie richtlijnen opgesteld voor de grensoverschrijdende effecten van een hoogspanningslijn door heel Centraal-Amerika.

KENNIS DELEN VIA HET KENNIS- EN LEERPLATFORM (KLP)

Ofschoon we niet de enige zijn met kennis over milieueffectrapportage, blijkt in de praktijk keer op keer dat onze onafhankelijke positie en onze ruime ervaring belangrijke redenen zijn om met vragen bij de Commissie aan te kloppen. Voor een deel staan de antwoorden op de meest gestelde vragen op papier. Maar het grootste deel van de kennis en ervaring zit in de hoofden van de werkgroepsecretarissen. In het kader van internationale samenwerking is er een start gemaakt om deze kennis beter toegankelijk te maken door de opzet van een Kennis- en Leer Platform voor de praktijk van m.e.r.

in ontwikkelingslanden. Binnen het KLP werken we aan:

- het beter beschikbaar maken van kennis en informatie via internet, om te beginnen een database voor strategische m.e.r. en een internationale nieuwsbrief;
- een vraagbaak voor (strategische) m.e.r. en m.e.r.-systemen;
- het opzetten van netwerken met m.e.r.-centra in ontwikkelingslanden om ervaringen ook voor anderen beschikbaar te maken.

Daarnaast blijft maatwerk hoog in ons vaandel staan.


S SAMENWERKING



Foto: Ineke Steinhauer

SIEPAC PROJECT IN CENTRAAL-AMERIKA

De aanleg van een hoogspanningsleiding van 1.800 kilometer door zes landen in Centraal-Amerika moet leiden tot lagere elektriciteitsprijzen, verbeterde service en regionale complementariteit van energiebronnen. Bij de toetsing van het MER voor dit SIEPAC project bleek dat strategische vragen niet aan de orde waren geweest. Bijvoorbeeld, hoe kan een relatief klein project (capaciteit van 300 MW in relatie tot een totaal geïnstalleerde capaciteit van 6.500 MW) eigenlijk de gestelde doelen realiseren? En hoe kan SIEPAC sturen in regionale complementariteit in energieopwekking en daaraan gekoppelde milieugevolgen? Scenario's voor de verhouding van de inzet van waterkracht en thermo-elektrische energieopwekking ontbraken. Daarnaast bleek het tracé op corridorniveau reeds vastgesteld, zonder duidelijke onderbouwing. We adviseerden alsnog drie alternatieven te presenteren: de autonome ontwikkeling, het voorkeursalternatief, en een alternatief dat het best bijdraagt aan sociale en milieudoelen. Er is aangegeven welke criteria belangrijk zijn vanuit ecologisch oogpunt (fragmentatie van habitats en migratie van vogels), sociaal oogpunt (met name sociaal achtergebleven grensregio's met weinig faciliteiten/infrastructuur en gebieden met indianenbevolking) en natuurlijke risico's (vulkaanuitbarstingen, aardbevingen, overstromingen).

 Locatiebezoek voor het SIEPAC project

ka, het SIEPAC-project. De effecten van dit project worden niet bijzonder groot ingeschat. Daarentegen staan er verschillende complexe en milieuschadelijke projecten op stapel, zoals het verbeteren van het Centraal-Amerikaans wegnnet. In juli 2003 ondertekenden de acht milieuministers van Centraal-Amerika een overeenkomst waarin staat dat "een strategische m.e.r. voor het Plan Puebla Panamá zou kunnen worden gerealiseerd met advies van de Nederlandse Commissie m.e.r. in coördinatie met de Technische Commissie voor m.e.r. van de CCAD".

In de afgelopen jaren is een handleiding voor m.e.r. inclusief kwaliteitsborging ontwikkeld, zijn de plaats en functie van inspraak duidelijk geworden, er zijn CCAD-richtlijnen voor harmonisatie vastgesteld, en is er een begin gemaakt met strategische m.e.r.

Vladimir Bonilla, Minister van Milieu en Natuurlijke Hulpbronnen in Guatemala hierover: "De afgelopen jaren hebben hun vruchten afgeworpen; de Technische Commissie voor m.e.r. is sterker en zichtbaarder geworden, als één van de belangrijkste Commissies binnen de CCAD". Mede op basis van deze resultaten is nu een tweede fase geformuleerd (2004-2006), waarvoor al financiering is toegezegd. De tweede fase richt zich vooral op publieke participatie, strategische m.e.r en de relatie tussen milieu en armoedebestrijding.

Azië

Nu omvangrijke middelen beschikbaar komen voor de wederopbouw in Sri Lanka, financiert de Nederlandse ambassade in Colombo een milieuprogramma. Dit is hét

moment ervoor te zorgen dat milieuaspecten bij de besluitvorming over plannen en projecten worden meegewogen. Het milieuprogramma wordt uitgevoerd door het Ministerie van Milieu en Natuurlijke Hulpbronnen en richt zich op milieu als sector en op versterking van institutionele capaciteit van het Ministerie zelf. Ons is gevraagd te helpen bij het tot stand brengen van samenwerkingsverbanden met Nederlandse kenniscentra, waaronder de Commissie voor de m.e.r.. We staan aan het begin van een langduriger samenwerking met Sri Lanka, die op verzoek van het Ministerie is gestart met een kritische analyse van het m.e.r.-systeem en de wijze van verlening van milieuvergunningen.

Op uitnodiging van het Ministerie van Milieu en Bossen in India geven wij ondersteuning om het bestaande m.e.r.-systeem te verbeteren. Dit project, met financiering van de Wereld Bank, is begonnen in 2002 en wordt volgens planning afgerond in 2004. Indiase consultants hebben het bestaande systeem geanalyseerd en voorstellen gedaan voor verbetering. We hebben hun materiaal aangeleverd op basis van het Nederlandse m.e.r.-systeem en internationale ervaringen. Dit heeft geresulteerd in een nieuwe nationale m.e.r.-handleiding en zes sectorale richtlijnen. De nationale richtlijn en vier sectorale richtlijnen zijn door ons van commentaar voorzien en besproken met de vertegenwoordigers van het Ministerie tijdens twee workshops in India. Wanneer het nieuwe systeem wordt ingevoerd, zullen wij samen met Nederlandse en Indiase consultants training geven over de toepassing ervan.



Foto: Reinoud Post

← Sri Lanka. overleg met Central Environmental Authority over m.e.r.-systemen.

MER VOOR OLIEPIJPLEIDING IN GEORGIË

Op verzoek van de minister van milieu in Georgië adviseert de Commissie sinds 2001 over het m.e.r. voor de oliepijpleiding (totale lengte circa 1800 km) die door Aizerbadjan, Georgië en Turkije loopt. In 2003 heeft zij de advisering over het MER afgerond. De advisering ging met name over de vraag of enkele nog niet beschreven alternatieve routes reëel uitvoerbaar zijn waardoor het kwetsbare Borjomi gebied vermeden zou kunnen worden. De Commissie kwam tot de conclusie dat deze routes, alhoewel technisch moeilijk, wel realiseerbaar zijn. Het MER en de advisering door de Commissie heeft niet geleid tot een wijziging van de in december 2002 door de regering van Georgië gekozen route. De adviezen hebben wel bijgedragen aan het publieke debat over de gevolgen en de route van de oliepijpleiding en er zijn aanvullende mitigerende maatregelen genomen.



Foto: BP

↑ Aanleg oliepijpleiding in Georgië

INTERNATIONAL COMMISSION FOR IMPACT ASSESSMENT (ICIA): DE STAND VAN ZAKEN

We hebben ons ook dit jaar, samen met een internationaal gezelschap van 'stakeholders', ingezet om de ICIA operationeel te krijgen. De instelling van de ICIA komt voort uit een aanbeveling in het rapport 'Our Common Future' van de World Commission on Environment and Development, onder voorzitterschap van Gro H. Brundtland. De ICIA toetst, op verzoek, effectrapporten over complexe en/of controversiële, grensoverschrijdende projecten wereldwijd. In deze tijd van economische neergang, bleek de financiering van de geplande pilot-fase van twee jaar moeilijk rond te krijgen. We verwachten dat de pilot-fase in 2004 kan starten. Deze is bedoeld om ervaring op te doen en de meerwaarde van de ICIA te laten zien. De eerste verzoeken om advies zijn al ontvangen, onder meer voor de aanleg van een zink- en kobaltmijn in Nieuw-Caledonië.



Foto: Reinoud Post

Mavoco stortplaats
voor gevaarlijk afval
in Mozambique

Afrika

In 2003 vonden in Mozambique en Ghana de meeste activiteiten plaats. Over onze activiteiten in Ghana verhaalt een aparte box (blz. 38). In Mozambique adviseerden we bij m.e.r. voor een C2 deponie (blz. 38) en voor de aanleg van een ertshaven met ontsluitingsweg, waarvoor ook een strategisch m.e.r.-proces werd doorlopen (blz. 11). In het kader van on-the-job-training zijn lokale experts in de werkgroep opgenomen, die daarvoor aangezocht zijn door het Southern African Institute for Environmental Assessment (SAIEA) in Windhoek, Namibië.

MAVOCO STORTPLAATS VOOR GEVAARLIJK AFVAL, MOZAMBIQUE

In het toetsingsadvies constateerde de werkgroep dat de stortplaats bovenstrooms van de waterinlaat van de hoofdstad Maputo was gepland, bovendien op een breuklijn in een gebied waar geregeld seismische activiteit voorkomt. Ook constateerde de werkgroep dat in het MER het beheersplan ontbrak. De initiatiefnemer besloot daarop de locatie van de stortcellen te wijzigen, een extra bentonietlaag onder het stort aan te brengen en het aantal punten voor monitoring van het grondwater fors uit te breiden. Het bevoegd gezag heeft besloten de vergunning pas te verlenen als alle aanbevelingen uit de m.e.r.-procedure zijn uitgevoerd, en er een getoetst en goedgekeurd beheersplan ligt.

Felicidade Mungambe (directeur Milieueffectrapportage voor het Ministerie voor Milieucoördinatie hierover: "De advisering van de Commissie over de toetsing van het MER voor de Mavoco stortplaats voor gevaarlijk afval heeft substantieel bijgedragen aan de kwaliteit van de informatie over de keuze van de plaats van de stortcellen. De eisen aan het beheer van de stortcellen in relatie tot de hydrologie van de locatie en de sociale gevolgen zijn expliciet gemaakt. De wijze waarop we nu andere projecten, zoals het Sasol gasexploratieproject en het Corridor Sands project benaderen is ook veranderd. Op de vraag van de initiatiefnemer waarom niet op de voorheen gangbare weg kan worden voortgegaan moest ik hem antwoorden: u kunt ons niet verbieden te groeien in ons werk".

GHANA POVERTY REDUCTION STRATEGY (GPRS)

Medio 2002 hebben we richtlijnen geformuleerd voor een strategische m.e.r. voor de nationale strategie voor armoedebestrijding (GPRS) in Ghana. Dit is de sturende agenda voor de komende jaren, voor zowel de Ghanese overheid als de donoren. In januari, juli en oktober 2003 adviseerden we over de kwaliteit van de informatie voor de bijsturing van de GPRS (beleid en budget). Dit gebeurde op verzoek van de Environmental Protection Agency, de National Development Planning Commission en de Nederlandse Ambassade. Er

wordt ook gewerkt aan de praktische implementatie van de GPRS in districtplannen. Er zijn nu strategische m.e.r.-richtlijnen voor districtplannen en er liggen duurzaamheidstoetsen van bijna 40 districtplannen. Momenteel worden de ongeveer 400 beleidsinterventies uit het GPRS aan strategische m.e.r. onderworpen. Al deze activiteiten moeten uitmonden in win-win-opties voor milieu en armoedebestrijding en een lijst van 'do's en don'ts', die in de aangepaste GPRS zijn opgenomen.



Foto: CITET Jordanië

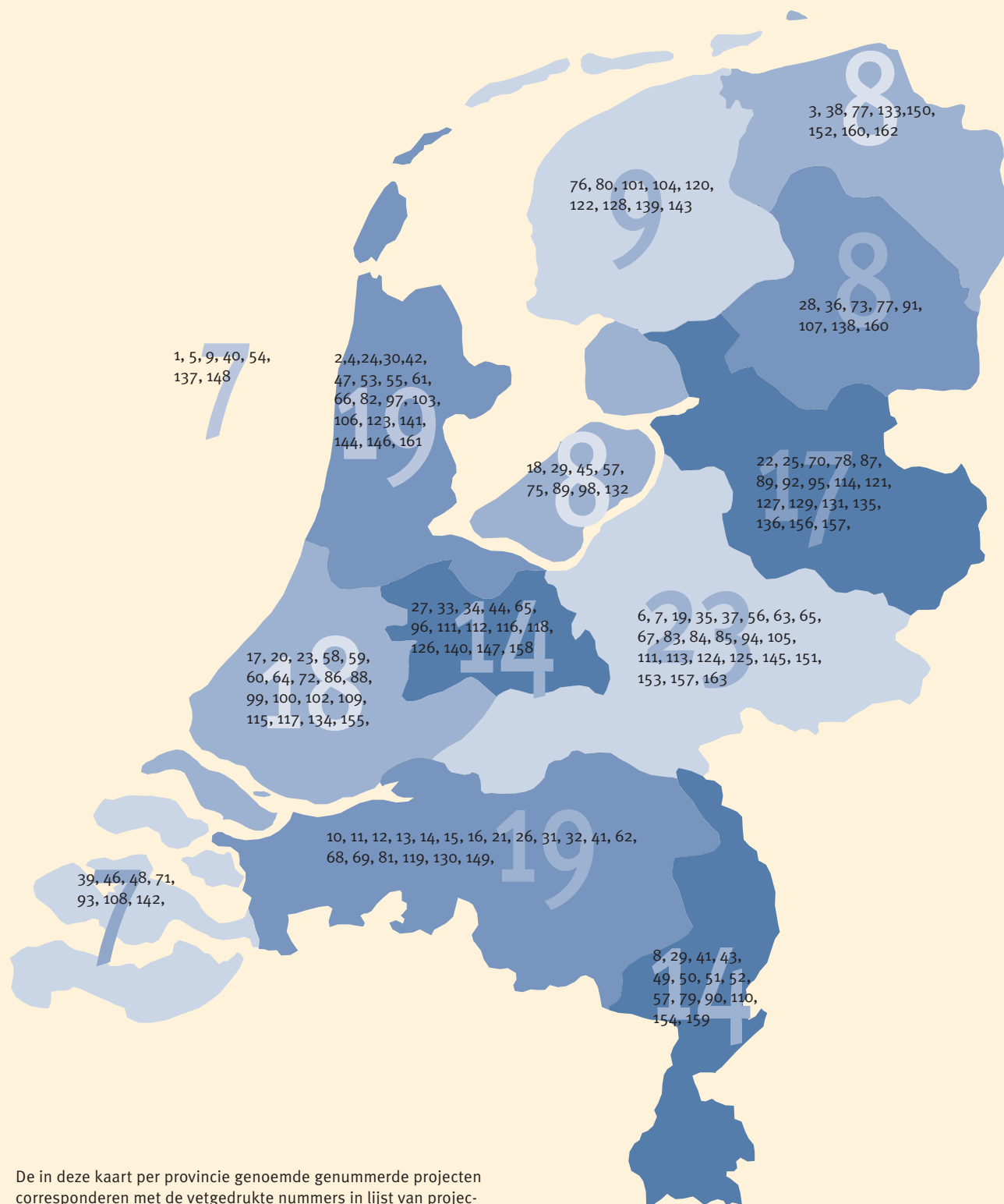
STRATEGISCHE M.E.R. IN NOORD-AFRIKA EN HET MIDDEN-OOSTEN

Op uitnodiging van CITET, het m.e.r.-centrum voor Noord Afrika en het Midden-Oosten, hebben we in Tunesië en in Jordanië inleidende workshops gegeven over strategische m.e.r. De deelnemers waren afkomstig uit Algerije, Egypte, Iran, Jemen, Kroatië, Libanon, Marokko, Palestina, Tunesië, Turkije en Syrië. Tijdens de workshops zaten de vertegenwoordigers van de milieuministeries en de planningsministeries uit één land samen om de tafel. Er bleken verschillende visies te bestaan op de meest effectieve wijze van invoering en uitvoering van strategische m.e.r. In Iran, Kroatië, Libanon en Turkije is men in 2002 al begonnen met de invoering van strategische m.e.r. volgens de Europese richtlijn en wil men dit bij wet regelen. In andere landen kiest men voor een meer geleidelijke invoering of geeft men prioriteit aan de verbetering van milieubeoordeling van projecten. Uit dergelijke workshops kan een structurele samenwerking met een aantal van de deelnemende landen voortkomen.

↑ Deelnemers CITET
workshop in Jordanië

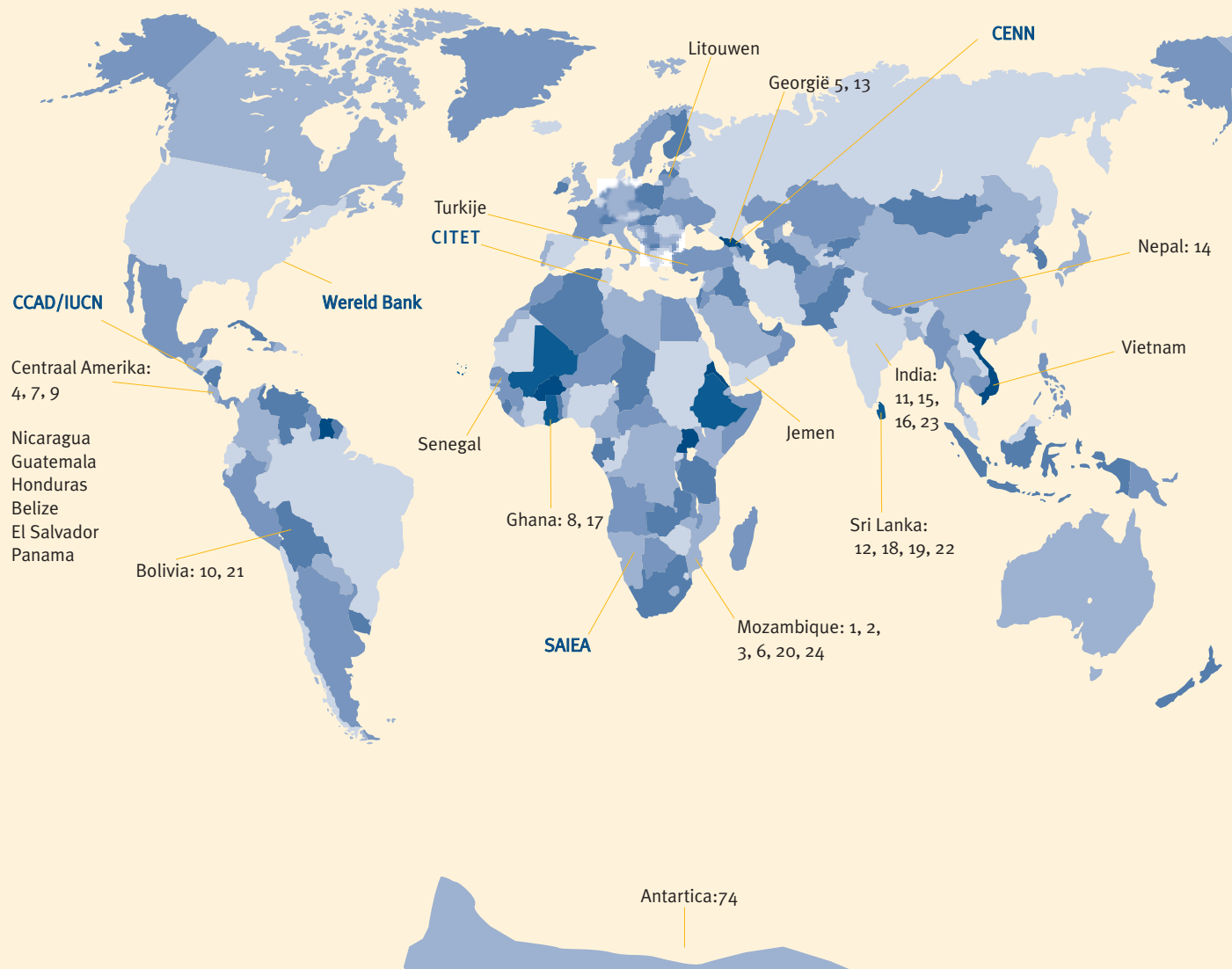
BIJLAGE 1

OVERZICHT PROJECTEN NEDERLAND 2003



De in deze kaart per provincie genoemde genummerde projecten corresponderen met de vetgedrukte nummers in lijst van projecten waarvoor in 2003 in Nederland advies is uitgebracht te beginnen op pagina 42 (en volgende). Ook is het totaal aantal per provincie aangegeven.

OVERZICHT PROJECTEN BUITENLAND 2003



De in deze kaart genoemde nummers corresponderen met de buitenlandse projecten 2003 op pagina 46 (en volgende). Uitzondering is het project Antarctica (nr. 74). Dit nummer correspondeert met de lijst van projecten waarvoor in 2003 in Nederland een advies is uitgebracht.

Samenwerking met regionale m.e.r.-centra: CENN, CITET, SAIEA, CCAD/IUCN en Wereld Bank (in blauw aangegeven).

PROJECTEN WAARVOOR IN 2003 IN NEDERLAND EEN ADVIES IS UITGEBRACHT

- | | |
|---|--|
| 1152 Aardgaswinning in blok K7 vanaf platform K7-FB1 (Nederlands deel Continentaal Plat) (ts)
6 januari 2003 (1) | 1315 Watergekoelde roosteroven SITA ReEnergy Rotterdam (rl)
24 januari 2003 (20) |
| 1298 Dijkversterking traject Enkhuizen-Hoorn (rl)
13 januari 2003 (2) | 1317 Golfbaan Waalresche Heide te Waalre (rl)
28 januari 2003 (21) |
| 1309 Windpark Delfzijl Noord (rl)
13 januari 2003 (3) | 1316 Woningbouw Stadshagen-II te Zwolle (rl)
29 januari 2003 (22) |
| 1223 Masterplan Naarderbos (ats)
14 januari 2003 (4) | 1318 Overslagterminal Schans-Oost en omlegging N207-noord te Alphen aan den Rijn (rl)
3 februari 2003 (23) |
| 1310 Aardgaswinning in blok L5-B van het Nederlandse deel van het continentaal plat in de Noordzee (rl)
15 januari 2003 (5) | 1320 Uitbreiding Beverwijkse Bazaar/ Verlegde Ringvaartweg (rl)
3 februari 2003 (24) |
| 1308 Berging van de uiterwaardengrond in de Afferdense en Deestse Waarden (te Druten) (rl)
16 januari 2003 (6) | 1314 Woningbouw Steenbrugge Deventer (rl)
4 februari 2003 (25) |
| 1312 Herinrichting Heesseltsche Uiterwaarden (rl)
22 januari 2003 (7) | 1321 Woningbouw Brandevoort fase II, Helmond (rl)
4 februari 2003 (26) |
| 1208 Bedrijventerreinen in Zuid-Limburg (ts)
22 januari 2003 (8) | 1307 Aanpak Stationsgebied Utrecht (rl)
12 februari 2003 (27) |
| 1246 Aardgaswinning vanaf Platform Q4-C in de blokken Q1 en Q4 van het Nederlands deel van het Continentale Plat (ts)
23 januari 2003 (9) | 1323 Woningbouw tussen Meppel en Nijeveen (rl)
13 februari 2003 (28) |
| 1300 Reconstructie De Peel (rl)
23 januari 2003 (10) | 1241 PKB Luchtvaarterreinen Maastricht en Lelystad (ts)
20 februari 2003 (29) |
| 1301 Reconstructie Beerze-Reusel (rl)
23 januari 2003 (11) | 1322 Bedrijventerrein A4 - zone West te Haarlemmermeer (rl)
20 februari 2003 (30) |
| 1302 Reconstructie Boven-Dommel (rl)
23 januari 2003 (12) | 1319 Vernieuwend duurzaam bedrijventerrein Moerdijkse Hoek (rl)
21 februari 2003 (31) |
| 1303 Reconstructie De Meierij (rl)
23 januari 2003 (13) | 1328 Varkenshouderij Braks te Odiliapeel, gemeente Uden (bd)
24 februari 2003 (32) |
| 1304 Reconstructie De Peel (rl)
23 januari 2003 (14) | 1248 Biomassacentrale Vathorst te Amersfoort (tts)
17 maart 2003 (33) |
| 1305 Reconstructie Maas en Meierij (rl)
23 januari 2003 (15) | 1326 Baggerberging en zandwinning Bosscherwaarden (rl)
17 maart 2003 (34) |
| 1306 Reconstructie De Baronie (rl)
23 januari 2003 (16) | 1324 Tweede Stadsbrug over de Waal bij Nijmegen (rl)
20 maart 2003 (35) |
| 1311 N11 wegvak Zoeterwoude - Alphen aan den Rijn (rl)
23 januari 2003 (17) | 1332 Uitbreiding pluimveehouderij Kruit, gemeente Gasselte (rl)
20 maart 2003 (36) |
| 1278 Bedrijventerrein Hogekant en plangebied Poort, Almere (ts)
24 januari 2003 (18) | 1230 Inrichting Bedrijventerreinen Ede-Veenendaal (ts)
21 maart 2003 (37) |
| 1313 Uitbreiden en wijzigen van legkippenbedrijf Van Diermen te Barneveld (rl)
24 januari 2003 (19) | 1325 Chloor- en monochloorazijn (MAC)fabrieken te Delfzijl door Akzo Nobel Chemicals B.V (rl)
21 maart 2003 (38) |
| | 1327 Kanaalkruising Sluiskil (rl)
21 maart 2003 (39) |

- 1310 Aardgaswinning in blok L5 - B van het Nederlandse deel van het continentaal plat in de Noordzee (ts)
25 maart 2003 **(40)**
- 1331 Duurzaam Industriepark Cranendonck (DIC) (rl)
27 maart 2003 **(41)**
- 1242 Vernieuwing Bijlmermeer (ats)
28 maart 2003 **(42)**
- 1330 Stedenbouwkundige transformatie van het gebied Belvédère te Maastricht (rl)
31 maart 2003 **(43)**
- 1329 Grootchalige locaties windenergie, provincie Utrecht (BLOW) (rl)
1 april 2003 **(44)**
- 1087 Regatta Center en kustontwikkeling Meerdijkhaven Lelystad (ats)
3 april 2003 **(45)**
- 1280 Opslag en bewerking van organische meststoffen en tankcleaning van vrachtwagens te Sluiskil (Kunst EcoService B.V.) (bd)
3 april 2003 **(46)**
- 1337 Ontwikkelingsbeeld Noord-Holland Noord (oa)
7 april 2003 **(47)**
- 1213 Opslag aardolieproducten c.a. door Oiltanking Terneuzen (ts)
8 april 2003 **(48)**
- 1333 Dekgrondberging Borgharen en Itteren (rl)
10 april 2003 **(49)**
- 1334 Dekgrondberging Bosscherveld (rl)
10 april 2003 **(50)**
- 1335 Dekgrondberging Aan de Maas (rl)
10 april 2003 **(51)**
- 1336 Dekgrondberging Nattenhove en Koeweide (rl)
10 april 2003 **(52)**
- 1235 Uitbreiding afvalverbrandingsinstallatie Amsterdam (ts)
14 april 2003 **(53)**
- 1202 Zandwinning ten behoeve van de Westerschelde-containerterminal (ts)
18 april 2003 **(54)**
- 1338 Bestemmingsplan inrichting Westergasfabriekterrein Amsterdam (rl)
23 april 2003 **(55)**
- 1163 Omnisportcentrum 'De Voorwaarts' te Apeldoorn (ts)
25 april 2003 **(56)**
- 1241 Nadere informatie over externe veiligheid en routestructuur voor de PKB Luchtvaartterreinen Maastricht en Lelystad (ts)
25 april 2003 **(57)**
- 1214 Uitbreiding Afvalwaterzuiveringsinstallatie (AWZI) te Dordrecht (ts)
28 april 2003 **(58)**
- 1282 Brakgrondwaterwinning Heineken te Zoeterwoude (rl)
28 april 2003 **(59)**
- 1161 Tweede Fase Zoetermeer-Zuidplas (ts)
1 mei 2003 **(60)**
- 1123 Recreatiegebied Heerhugowaard-Zuid (ats)
2 mei 2003 **(61)**
- 1145 Aanleg Buitenhaven Bergen op Zoom (ts)
6 mei 2003 **(62)**
- 1055 Uitbreiding bedrijventerreinen A12-zone gemeente Duiven (ts)
14 mei 2003 **(63)**
- 1339 Technopolis Business Campus Delft (rl)
14 mei 2003 **(64)**
- 1191 Reconstructie Gelderse Vallei/ Utrecht-oost (rl)
15 mei 2003 **(65)**
- 1341 Vrijetijdspark De Blauwe Berg te Hoorn (rl)
15 mei 2003 **(66)**
- 1340 Windpark Hagenwind te Aalten (rl)
19 mei 2003 **(67)**
- 1348 Varkenshouderij De Haas te Cuijk (bd)
19 mei 2003 **(68)**
- 1088 Bedrijventerrein Borchwerf II te Roosendaal (ts)
22 mei 2003 **(69)**
- 1342 Natuur- en Recreatieontwikkeling Beulakerpolder te Steenwijkerland (rl)
22 mei 2003 **(70)**
- 1354 Varkenshouderij Van Doremalen te Tholen (bd)
22 mei 2003 **(71)**
- 960 Zuid-Westelijke Randweg Gouda (ts)
27 mei 2003 **(72)**
- 1347 Uitbreiding verbrandingsinstallatie Essent Milieu Wijster (rl)
2 juni 2003 **(73)**
- 1353 Draft Comprehensive Environmental Evaluation Water sampling of the subglacial Lake Vostok, Antarctica (ts)
3 juni 2003 **(74)**
- 1218 Verbreding N302 (Ganzenweg) te Zeewolde (ts)
10 juni 2003 **(75)**
- 1101 Noordwesttangent Leeuwarden (ts)
12 juni 2003 **(76)**
- 1345 Aanleg nieuwe verbindingsweg Roden/Leek-A7 (rl)
12 juni 2003 **(77)**

- 1350 Bedrijventerrein Hessenpoort 2 te Zwolle (rl)
12 juni 2003 **(78)**
- 1270 Grensmaas 2003 (ts)
13 juni 2003 **(79)**
- 1344 Glastuinbouw Noordwest Fryslân (rl)
13 juni 2003 **(80)**
- 1226 Randweg 's-Hertogenbosch (ts)
16 juni 2003 **(81)**
- 1349 Bedrijventerrein Baansteer-Noord te Purmerend (rl)
16 juni 2003 **(82)**
- 1077 Glastuinbouw Bommelerwaard (ts)
17 juni 2003 **(83)**
- 1343 Zandwin en Natuurontwikkelingsplan "Over de Maas" (rl)
17 juni 2003 **(84)**
- 1351 Vernieuwing fokzeugenstallen G. Riphagen te Hattem (rl)
17 juni 2003 **(85)**
- 1359 Rivierzone Vlaardingen (bd)
19 juni 2003 **(86)**
- 1314 1e fase Woningbouwlocatie Steenbrugge te Deventer (tts)
23 juni 2003 **(87)**
- 1172 Multiplexbioscoop Spuimarkt Den Haag (ts)
25 juni 2003 **(88)**
- 834 Kruising Hanzelijn-A6 (Ats)
26 juni 2003 **(89)**
- 1346 Inrichting Hoogwatergeul Lomm (rl)
26 juni 2003 **(90)**
- 1355 Ter Borch, stadsproject Tynaarlo (bd)
1 juli 2003 **(91)**
- 1203 Aanleg Nijreessingel te Almelo (ts)
3 juli 2003 **(92)**
- 1206 Uitbreiding Jachthaven Bruinisse (ats)
4 juli 2003 **(93)**
- 1352 Dijkteruglegging Lent (rl)
8 juli 2003 **(94)**
- 311 Uitbreiding golfbaan 't Gagel te Zwolle (Ats)
14 juli 2003 **(95)**
- 1356 Woningbouw Veenendaal-oost (rl)
15 juli 2003 **(96)**
- 1366 Bioscoop Rustenburg Inverdan Zaandam (rl)
15 juli 2003 **(97)**
- 649 Versterking IJsselmeerdijk, Ketelbrug-Houtribsluizen (ts)
16 juli 2003 **(98)**
- 1239 Verwerkingsinstallatie teerhoudend asfaltgranulaat van Neminco te Rotterdam (ts)
16 juli 2003 **(99)**
- 1358 De Stadswerven te Dordrecht (rl)
16 juli 2003 **(100)**
- 1361 Stort Noordelijke Geluidswal te Drachten (rl)
16 juli 2003 **(101)**
- 1363 Woningbouw Polder Zestienhoven te Rotterdam (rl)
17 juli 2003 **(102)**
- 1364 Musicaltheater Amsterdam (rl)
22 juli 2003 **(103)**
- 1295 Sport- en zorgvoorzieningen stadiongebied "Sportstad" te Heerenveen (ts)
30 juli 2003 **(104)**
- 1073 Pluimveemestverbrandingsinstallatie / energiecentrale Fibroned B.V. te Apeldoorn (ts)
6 augustus 2003 **(105)**
- 1360 Woningbouwlocatie "De Draai" Heerhugowaard (rl)
11 augustus 2003 **(106)**
- 1060 Glastuinbouwontwikkeling Het Rundedal te Klazienaveen (ts)
12 augustus 2003 **(107)**
- 1367 Hogere verrijking splijtstof kernenergiecentrale Borssele (rl)
12 augustus 2003 **(108)**
- 1362 Woningbouw Bornsche Maten, Borne (rl)
13 augustus 2003 **(109)**
- 1270 Grensmaas 2003 (Ats)
15 augustus 2003 **(110)**
- 1045 A2, Oudenrijn-Deil (ts)
19 augustus 2003 **(111)**
- 1253 Recreatieplas 't Waal (ats)
25 augustus 2003 **(112)**
- 1372 Inrichting voor pluimveehouderij Van Deurzen te Groesbeek (rl)
26 augustus 2003 **(113)**
- 1357 Verplaatsing drinkwaterwinning Engelse Werk te Zwolle (rl)
29 augustus 2003 **(114)**
- 1368 Plusstrook in noordelijke richting op de A27 Gorinchem-Noordeloos (rl)
29 augustus 2003 **(115)**
- 1369 Plusstrook A27 Utrecht richting Eemnes (rl)
29 augustus 2003 **(116)**
- 1370 Plusstrook in westelijke richting op de A12 Woerden-Gouwe (rl)
29 augustus 2003 **(117)**

- | | |
|--|---|
| 1371 Plusstrook A28 Leusden-Zuid - A1 Hoevelaken richting Hoevelaken (rl)
29 augustus 2003 (118) | 1377 Gaspijpleiding Balgzand-Bacton (UK) (rl)
5 november 2003 (137) |
| 1373 Nimbus Business & Entertainment Center Eindhoven (rl)
9 september 2003 (119) | 941 Herinrichting Zuidwolde-Zuid (ats)
7 november 2003 (138) |
| 1275 Bedrijventerrein De Haven Noordwest Drachten (ats)
10 september 2003 (120) | 1199 Bedrijvenpark Drachten A7-Noord (ts)
10 november 2003 (139) |
| 1263 Deventer Entertainment Center (ts)
12 september 2003 (121) | 1307 1e fase Aanpak Stationsgebied Utrecht (tts)
13 november 2003 (140) |
| 1227 Reconstructie N31 Zurich _ Harlingen (ts)
16 september 2003 (122) | 1181 Inzet secundaire brandstoffen in de kolengestookte elektriciteitscentrale Hemweg 8 te Amsterdam (ats)
14 november 2003 (141) |
| 1337 Ontwikkelingsbeeld Noord-Holland Noord (o.a.)
26 september 2003 (123) | 1380 Verbetering Verkeersafwikkeling Sloeweg (N62), Zeeland (rl)
14 november 2003 (142) |
| 1313 Uitbreiden en wijzigen van legkippenbedrijf Van Diermen te Barneveld (ts)
2 oktober 2003 (124) | 1102 Tracéstudie N381 (ats)
20 november 2003 (143) |
| 1189 Waalsprong 2003 (ats)
13 oktober 2003 (125) | 1381 Stadsproject Centrum Amsterdam Noord (rl)
20 november 2003 (144) |
| 1365 Regionaal Structuurplan 2005-2015 Regio Utrecht (rl)
13 oktober 2003 (126) | 1230 Bedrijventerrein Ede-Veenendaal (ats)
21 november 2003 (145) |
| 1162 Uitbreiding uraniumverrijkingcapaciteit Urenco te Almelo (ats)
17 oktober 2003 (127) | 1322 Bedrijventerrein A4-zone-West Haarlemmermeer (ts)
21 november 2003 (146) |
| 1093 Uitbreiding Leeuwarden-Zuid (de Zuidlanden), plandeel Techum (ts)
21 oktober 2003 (128) | 1379 Groengebied Utrecht-West (rl)
21 november 2003 (147) |
| 1281 Uitbreiding aviTweente met een derde verbrandingslijn (ts)
21 oktober 2003 (129) | 1287 Inrichting Demonstratiepark Near Shore Windpark (ts)
27 november 2003 (148) |
| 1374 Golfbaan Landgoed Bergvliet in Oosterhout (rl)
22 oktober 2003 (130) | 1144 Recreatiegebied Hypeco-terrein te Vinkel (ts)
28 november 2003 (149) |
| 959 Aanleg Zuiderzeehaven Kampen (ats)
23 oktober 2003 (131) | 1243 Ontwikkeling Masterplan Meerstad Groningen (ts)
28 november 2003 (150) |
| 1174 Glastuinbouwgebied Luttelgeest II (ts)
27 oktober 2003 (132) | 1237 Uitbreiding Golfterrein Hummelo en Keppel (bd)
2 december 2003 (151) |
| 1375 Ontwikkeling van woningbouwlocaties op basis van het landschapsontwikkelingsplan Haren (rl)
27 oktober 2003 (133) | 1323 Chloor- en MCA-fabriek Akzo Nobel te Delfzijl (ts)
2 december 2003 (152) |
| 1100 Tracéwijziging Primaire Waterkering Hoek van Holland (rl)
31 oktober 2003 (134) | 1383 Ontwikkeling Waterfront-Zuid te Harderwijk (rl)
8 december 2003 (153) |
| 1376 Uitbreiding en renovatie Pluimveehouderij Van de Berg Wekerom B.V., Lunteren (rl)
31 oktober 2003 (135) | 1273 Reconstructieplan Noord- en Midden Limburg (ts)
9 december 2003 (154) |
| 1378 Golfbaan/bungalowpark Hof van Twente te Goor (rl)
31 oktober 2003 (136) | 1385 Winning van aardgas uit de velden Spijkenisse Oost, Spijkenisse West en Hekelingen (rl)
11 december 2003 (155) |
| | 951 Landinrichting Noordwest-Overijssel (ats)
11 december 2003 (156) |

- 1043 Plusstroken A1 Beekbergen-Deventer-Oost (ts)
12 december 2003 **(157)**
- 1384 Omlegging N201 Utrecht, passage Amstelhoek (rl)
16 december 2003 **(158)**
- 1387 Aanleg golfbaan Park Zaarderheiken te Venlo (rl)
16 december 2003 **(159)**
- 1386 Woningbouwproject Drentse Horn te Stadskanaal en
Borger-Odoorn (rl)
18 december 2003 **(160)**
- 1114 Wijziging uitvoeringsbesluiten Schiphol (rl)
19 december 2003 **(161)**
- 1390 Ondergrondse aardgasbuffer Zuidwending (rl)
19 december 2003 **(162)**
- 1388 Herinrichting Hurwenense Uiterwaard (rl)
23 december 2003 **(163)**
- rl = richtlijnen voor het MER
ts = toetsing van het MER
tts = tussentijdse toetsing van het MER
ats = toetsing van het MER en de aanvulling daarop
Ats = toetsingsadvies van het aanvullend MER
bd = m.e.r-beoordeling
oa = overige adviezen

BUITENLANDSE PROJECTEN WAARVOOR IN 2003 EEN ADVIES IS UITGEBRACHT

- 050 Advisory review of the Environmental Impact Assessment Studies of the Mavoco Hazardous Waste Facility, Beluluane in Mozambique
3 februari 2003 **(1)**
- 051 Advisory Guidelines on a Two-step Approach for Selecting a Bulk Cargo Transport Option for Southern Gaza Province - Mozambique
4 april 2003 **(2)**
- 051 (Draft) Advisory Review of the Strategic Environmental Assessment of Transport Options for Corridor Sands LTDA - Mozambique
14 november 2003 **(3)**
- 052 Advisory Guidelines on Transboundary and Regional Impacts of the SIEPAC Transmission Line Project in Central America
24 februari 2003 **(4)**
- 1120 Advisory review of the Environmental and Social Impact Assessment Reports and Supplementary Information for the Baku – Tblisi – Ceyhan Oil Pipeline and the South Caucasus Gas Pipeline in Georgia
15 oktober 2003 **(5)**

SECRETARIAATSADVIEZEN BUITENLAND

- Review of European Development Fund (EDF) Project proposal for Tanzania
- Advisory guidelines for the comparative EIA for the Corridor Sands Transport Option Mozambique **(6)**
- Review of EDF Project proposals for Rwanda and Chad
- Observations/comments on general guidelines for a Technical Manual on EIA in Central America **(7)**
- Findings of the support mission by the NCEIA in the framework of SEA for GPRS, Ghana **(8)**
- Comments on Terms of Reference for an oil-pipeline in Nicaragua **(9)**
- Review of EDF Project proposal for Mozambique
- Memorandum on a needs assessment workshop on EIA/SEA with the Ministry of Sustainable Development in Bolivia (in Spanish) **(10)**
- Draft advisory review of the EIA Capacity Building project of the Ministry of Environment and Forests in India **(11)**
- Report on a scoping mission to Sri Lanka in preparation of a mission to The Netherlands of the secretary of the Ministry of Environment and Natural Resources and the chairman of the Central Environmental Authority (CEA) **(12)**
- Advice on Terms of Reference for Assessment of effectiveness of the EIA system in the South Caucasus States **(13)**
- Advisory review on the Integrated Environmental Impact Assessment report for the Biogas Support Programme, Nepal **(14)**
- Advice on the draft National EIA Guidance Manual for the Ministry of Environment and Forests in India **(15)**
- Advisory review of draft sectoral guidelines for Ports and Harbours, Petrochemicals, Pesticides and Pharmaceuticals for the Ministry of Environment and Forests in India **(16)**
- Review of EDF Project proposals for Ethiopia, Sierra Leone and the Sub-Sahara Africa Transport System
- Memorandum on the Final Mid-term Review of the SEA for the GPRS Ghana **(17)**

17. Draft Review on headlines of the EIA report for the Alternate Highway (Expressway) between Colombo and Kandy, Sri Lanka (18)
18. Review of EDF Project proposals for Surinam, Burkina Faso, Eritrea, Djibouti & Ethiopia and Rwanda
19. Draft Report on a follow-up mission on EIA/SEA effectiveness and future collaboration between the NCEIA and the Central Environmental Authority in Sri Lanka (19)
20. Draft Specialist Review on the Operational Manual for the Mavoco Hazardous Waste Facility in Beluluane, Mozambique (20)

CAPACITEITSONTWIKKELING

Jemen

Voor het ontwikkelen van strategische m.e.r. en het effectiever maken van het huidige m.e.r.-systeem heeft het Ministerie van Milieu advies gevraagd aan de Commissie.

Vietnam

Het Ministerie voor Natuurlijke Hulpbronnen en Milieu heeft de Commissie om ondersteuning verzocht voor het verbeteren van het beleid voor m.e.r. en strategische m.e.r.

Senegal

Er is contact met het Ministerie van Milieu en Afvalverwerking in aanloop naar mogelijke institutionele ondersteuning door de Commissie.

Bolivia

Deelname aan een workshop over de behoefte aan versterking van het m.e.r.-systeem en mogelijke toekomstige samenwerking tussen het Ministerie van Milieu en de Commissie, gefinancierd door de verschillende donoren. Hieraan wordt vervolgd gegeven. (21)

Sri Lanka

In het kader van de wederopbouw na het sluiten van de vredesakkoorden is Sri Lanka op zoek naar strategische partners. Op verzoek van het Central Environmental Authority heeft de Commissie 2 bezoeken gebracht aan Sri Lanka. Gedurende het eerste bezoek zijn de behoeften aan ondersteuning gepeild en zijn een aantal strategische partners in Nederland geïdentificeerd. Gedurende het tweede bezoek is het m.e.r.-systeem verder doorgelicht en zijn voorstellen gedaan mogelijke voor een samenwerkingsovereenkomst. (22)

India

De Commissie heeft een samenwerkingsovereenkomst gesloten met het Ministerie van Milieu en Bossen voor ondersteuning bij versterking van het m.e.r.-systeem. De bijdrage heeft bestaan uit het doorlichten van voorstellen voor een nationale m.e.r.-wetgeving, de m.e.r.-handleiding en een aantal sectorale richtlijnen. (23)

Mozambique

De Commissie heeft een samenwerkingsovereenkomst gesloten met het Ministerie voor Milieucoördinatie. In het kader van de samenwerking heeft gezamenlijke toetsing van enkele MERren plaatsgevonden en is een strategische MER-proces gestart. In overleg met de Wereld Bank wordt een studie naar de behoefte voor strategische m.e.r. voorbereid. (24)

Zuidelijke Caucasus/CENN

De Commissie assisteert bij het beoordelen van de effectiviteit van het m.e.r.-systeem in Georgië, Armenië en Azerbeidzjan.

Mediterrane regio/CITET

De Commissie heeft in samenwerking met CITET en een Nederlands ingenieursbureau twee trainingen verzorgd voor tien landen over strategische m.e.r.

Zuidelijk Afrika/SAIEA

De Commissie heeft via het MER instituut voor Zuidelijk Afrika (SAIEA) deskundigen geworven voor verschillende werkgroepen. De Commissie heeft ondersteuning gegeven bij de planning voor het project voor "The role of Public Participation for Decision Making in Southern Africa". Gezamenlijk worden ook de m.e.r.-profielen van deze landen op het web gepubliceerd.

Centraal Amerika/CCAD/IUCN

In het laatste jaar van de huidige samenwerkingsovereenkomst met het regionale m.e.r.-project van de CCAD/IUCN zijn verschillende trainingen gegeven en ondersteuning bij het versterken en harmoniseren van de m.e.r. en strategische m.e.r. regelingen in Guatemala, Nicaragua en Costa Rica.

Wereld Bank

De Commissie heeft een overeenkomst gesloten met de Wereld Bank voor ondersteuning van haar strategische m.e.r. activiteiten. In dat kader zijn bijdragen geleverd aan trainingen en workshops en is geadviseerd in concrete strategische m.e.r. activiteiten.

BIJLAGE 2

SAMENSTELLING VAN PRESIDIUM, BESTUUR EN SECRETARIAAT VAN DE COMMISSIE VOOR DE MILIEUEFFECTRAPPORTAGE IN 2002

presidium

voorzitter

ir. N.G. Ketting (Niek)

plaatsvervangend voorzitters:

prof. dr. ir. K.J. Beek (Klaas Jan)

dr.ir. G. Blom (Gerrit)

mr. F.W.R. Evers (Frans)

drs. H.G. Ouwerkerk (Hans)

drs. J.G.M. van Rhijn (Marieke)

drs. L. van Rijn – Vellekoop (Leni)

dr. D.K.J. Tommel (Dick)

ir. A. van der Velden (Aad)

ad-hoc voorzitters:

dr. A.G.W.J. Lansink (Ad)

prof.dr.ir. D. de Zeeuw (Dick)

bestuur

voorzitter

ir. N.G. Ketting (Niek)

secretaris/penningmeester:

drs. L. van Rijn – Vellekoop (Leni)

bestuursleden

prof.dr. J.M. Cramer (Jacqueline)

prof. dr. W. Lemstra (Volter)

dr. D.K.J. Tommel (Dick)

gevolmachtigden

drs. S.A.A. Morel (Stefan)

drs. M.P. Laeven (Marc)

SECRETARIAAT:

management team

algemeen secretaris en directeur

drs. S.A.A. Morel (Stefan)

adjunct secretarissen

ir. V.J.H.M. ten Holder (Veronica)

drs. M.P. Laeven (Marc) (tevens plaatsvervangend directeur)

drs. R.A.A. Verheem (Rob)

werkgroepsecretarissen Nederland

ir. J.M. Bremmer (Marijke)

ir. H.G. de Brabander (Henri)

dr. N.W.M. van Buren (Nicole)

ir. F.D. Dotinga (Frans)

dr. G.P.J. Draaijers (Geert)

drs. M. van Eck (Marja)

drs. M. Odijk (Michiel)

mr. S. Pieters (Steven)

drs. B.C. Rademaker (Bauk)

werkgroepsecretarissen ontwikkelingssamenwerking

ir. P.A.M. van Gent (Petrie)

drs. A.J. Kolhoff (Arend)

ing. R.A.M. Post (Reinoud)

ir. I.A. Steinhauer (Ineke)

administratieve en huishoudelijke ondersteuning*bureauhoofd*

A.M. de Bruyn Prince (AnneMay)

secretarissen Nederland

A.J.C. van Asperen (Angelina)

H.J. Bijvank (Heleen)

S. Broekhuizen (Soraya)

A.M.E.M. Evers (Margareth)

P.E.M. van Hulst (Elly)

M. Huwai (Marlène)

G. Lesman – Withaar bijgenaamd de Jong (Greet)

A. Snel (Anouschka) (tot 1 mei 2003)

G.W. Takken (Bep)

W.N. The (Wen-Ny)

F. Wiersma (Fleur)

secretarissen OS

L.M. Wildenburg (Liduina)

M.E. van der Zee (Maike)

huishoudelijke/administratieve medewerkers

G. Brakkee (Gea)

W.M.G.B. Lucassen – Janssen (Willeke)

financiële administratie

G.D. Maikoe (Gary)

F.M. Sloos – van Doorn (Frieda)

personeelszaken*personeelsfunctionaris*

A. Dijkstra (Aafke)

bibliotheek*bibliothecaris/documentalist*

M.J.W. van der Raay – Verdonk (Marie-Jeannette)

automatisering*streefmedewerker*

P. Kop (Peter)

supportmedewerker

M.J.F. Wagenbuur (Mark)



⬆ v.l.n.r.: G.D. Maikoe, F.M. Sloos, H.J. Bijvank, W.M.G.B. Lucassen, M.E. van der Zee, A. Dijkstra, A.M. de Bruyn Prince, M.J.F. Wagenbuur, P.E.M. van Hulst, L.M. Wildenburg, G. Lesman, S. Broekhuizen, A.J.C. van Asperen

In 2003 is aan de Commissie in totaal € 4.475.300 aan subsidie toegekend. Hiervan is € 3.630.000 toegekend door de ministeries van VROM en LNV voor onze wettelijke taken. De overige € 845.300 is, ten behoeve van de buitenlandse activiteiten, toegekend door het ministerie van BuZa.

BIJLAGE 3

LEDEN VAN DE COMMISSIE VOOR DE MILIEUEFFECTRAPPORTAGE IN 2003

- dr.ir. F.G. van den Aarsen, 's-Hertogenbosch
dr.ir. H.F.M. Aarts, Renkum
prof.dr. B.J.M. Ale, Nieuwegein
ir. C.J.M. Anzion, Amersfoort
ir. J.W. Assink, Apeldoorn
drs. G.J. Baaijens, Dwingeloo
prof.dr. C.W. Backes, Schwalmthal
dr. A. Barendregt, Voorthuizen
drs. ing. A. van Beek, Rotterdam
ing. W.G. Been, Schiedam
drs. J.W. Beijersbergen, Kerkwerpe
dr. A.J. Beintema, Doorn
prof.dr.ir. E.W. Bijker, Maassluis
dr. W. Bleuten, Schalkwijk
dr. G.J. van Blokland, Maurik
dr. J.P. Boon, Den burg
A.P.H.M. Boonman, Brunssum
ir. G. Boonzaaijer, Malden
ing. P.F.J. Brandsen, Heiloo
ir. J.J. Bruin, Rotterdam
ir. H.S. Buijtenhek, Deventer
prof.dr. P.J.H. Bultjes, Wolfheze
dr. K.J. Canters, Zwolle
ing. C. Coenrady, Elst gld
dr.ir. W.J. Coumans, Weert
dr. N.M.J.A. Dankers, Den Burg
ir. J.A.M. van Dijk, Amersfoort
ir. H. Dijkstra, Zetten
ir. N. van Dooren, Utrecht
ir. W.J. van Doorn, Nijmegen
ing. A.J. Dragt, Leusden
ir. J.H.A. Driessen, Hattem
dr. P.P.J. Driessen, Zeist
ir. W. van Duijvenbooden, Woudenberg
ir. L.E. Duvoort-van Engers, Amersfoort
ir. P. van Eck, Leiden
ing. C.L. Eenkema, Tijnarlo
drs. H.C. Eerens, Utrecht
prof.dr. H.J.P. Eijssackers, Wageningen
drs. M. Epema-Brugman, Puttershoek
dr. F.H. Everts, Groningen
ing. R. Faasen, Dronten
ir. Y.C. Feddes, Amsterdam
dr. L.M. Fliervoet, Nijmegen
ir. G.J. Flórián, Velp gld
ir. G. Grakist, Doorn
dr. A.P. Grootjans, Groningen
- ir. J.H.J. van der Gun, Schalkwijk
ir. F.A.C. de Haas, Voorburg
ing. D. Hamhuis, De bilt
dr.ir. H. Harssema, Renkum
prof.dr.ir. R.E.C.M. van der Heijden, Malden
ir. G.J. Hellinga, Almere
dr. C.J. Hemker, Amsterdam
prof.dr.ir. Ch.F. Hendriks, Vlaardingen
G.F.W. Hergreen, Pieterburen
drs. J.J.M.B. Heuer, Boxmeer
prof.mr.dr. E.F. ten Heuvelhof, Rotterdam
ir. H.Ch.M. Heyning, Amsterdam
drs. D. van der Hoek, Bennekom
dr.ir. J. Hoeks, Bennekom
prof. dr. P. Hoekstra, Utrecht
ir. Chr.J. Huyskens, Dommelen
dr.ir. P. Ike, Groningen
prof.mr. J.H. Jans, Groningen
ing. R.P.M. Jansen, Hazerswoude dorp
drs. S.R.J. Jansen, Doorwerth
H.H. Janssen, Zwolle
dr. R. Janssen, Amstelveen
dr. W. Joenje, Groningen
drs. A.L. de Jong, Amstelveen
drs. R.J. Jonker, Utrecht
dr. J. Joziassse, Apeldoorn
ir. W.H.A.M. Keijzers, Amsterdam
ir. A. Kiestra, Boxtel
dr.ir. A. Klapwijk, Bennekom
drs. M.A. Kooiman, Utrecht
dr.ir. J.A.M.M. Kops, Arnhem
dr.ir. I.W. Koster, Bennekom
drs. J.W.M. Kuijpers, Berkel en rodenrijs
drs. R.H.D. Lambeck, Kapelle
ir. P.H.R. Langeweg, Rotterdam
ir. J.E.M. Lax, 's-hertogenbosch
dr. R.S.E.W. Leuven, Nijmegen
ir. W.E. van Lierop, Hoogland
prof.dr. L. Lijklema, Renkum
dr. H.J. Lindeboom, Den burg
drs. H.R.J. van Maanen, Amersfoort
ir. A.J.G. van der Maarel, Warnsveld
prof.dr.ir. F.M. Maas, Breda
drs. R.G. Mes, Leiderdorp
dr. J.T. Meulemans, Maarssen
drs. R.H.J. Mooren, Arnhem
ir. E. Mulder, Ugchelen
- dr. H. Nieboer, De bilt
ir. L. van Nieuwenhuijze, Utrecht
ir. K. Nije, Amersfoort
drs. J.P.J. Nijssen, Brielle
ir. D.C. van Ooijen, Goes
dr. P.F.M. Opdam, Utrecht
drs. L. Oprel, Aalsmeer
ing. P.M. Peeters, Ede gld
ir. A.G. Posthumus, Twello
drs. C.C.D.F. van Ree, Voorschoten
dr. J. Renes, Utrecht
drs. N.M. de Rooij, Berkel en rodenrijs
ing. C. Roos, Apeldoorn
ir. E.Ph.J. de Ruiter, Nootdorp
ir. J.B.R. van der Schaaf, Apeldoorn
dr. P.P. Schot, Abcoude
ir. F.J. Schuurman, Almere
ir. M.B. Schöne, Assen
ir. D.F. Sijmons, Amsterdam
drs. J.H. Smittenberg, Irnsum
ir. K.A.A. van der Spek, Amersfoort
ir. J.C. Stans, Gouda
drs. J.W. Stellingwerff, Boskoop
ing. G. van der Sterre, M.Sc., Oosterbeek
ir. J. Termorshuizen, Bleiswijk
prof.dr. J.H.J. Terwindt, Leusden
drs. S.P. Tjallingii, Gouda
dr. F.P.C.L. Tonnaer, Thorn
dr. A. Tukker, 's-gravenhage
prof.dr. H.A. Udo de Haes, Leiden
ir. H. Vaessen, Wateringen
ir. J.H.G. Verhagen, Wageningen
ing. F. van Voorneburg, Dwingeloo
drs.ing. J.B. Vos, Almere
prof.dr.ir. H.J. de Vriend, Oegstgeest
dr. N.P.J. de Vries, Groningen
ir. P. Vrijlandt, Wageningen
prof.ir.drs. J.K. Vrijling, Rotterdam
drs.ing. P.A. van Vugt, Capelle aan den ijssel
prof.ir. J.J. van der Vuurst de Vries, Aerdenhout
drs. J. Wiertz, Houten
ir. J.J. van Willigenburg, Amsterdam
dr. G. van Wirdum, Wijk bij duurstede
dr.ir. G. Zeeman, Wageningen
ir. H.A.P. Zinger, Delft
drs. G. de Zoeten, Delft

PERSONEN DIE IN 2003 HEBBEN OPGETREDEN ALS ADVISEUR VOOR DE COMMISSIE VOOR DE MILIEUEFFECTRAPPORTAGE

- ing. R.J.M. van Aalderen, Haarlem
ir. H.F. Ambachtsheer, 's-Gravenhage
ir. G. Arends, Voorschoten
dr.mr. C.J. Bastmeijer, Tilburg
drs. D.J.F. Bel, Ede (GLD)
ir. K.G. Bezuyen, Breda
drs. L. Bijlmakers, Gorinchem
drs. T.J. Blonk, Gouda
ir. D.A. Boogert, Naarden
dr.ir. M.M. Boone, Zoetermeer
ir. B.A.H.V. Brorens, 's-Hertogenbosch
dr. F.R. Bruinsma, Utrecht
B. Burgess, Gieten
drs. F.A.M. Claessen, Lelystad
J.A. Craeymeersch, Krabbendijke
ir. J.G. Cuperus, Epse
- ing. J. Derksen, IJzendoorn
prof.ir. C.A.J. Duijvestein, Rijswijk (ZH)
drs. M.A. Elbers, Arnhem
ing. H.H. Ellen, Apeldoorn
ir. M.J. Fabry de Jonge, Gorssel
ir. C. van der Giessen, Giesbeek
drs. D. Ginter, Rotterdam
ir. H. Goossens, Linden
ir. A. Grijns, Utrecht
ir. J.R. Groenhuijse, Bunnik
dr.ir. P.W.G. Groot Koerkamp, Opijnen
P.J.M. Grove, Huizen
dr. J.B.M. de Haas, Schagen
ing. H.J.M. Hendriks, Langenboom
ir. M.J.M. Hermelink, Heemstede
drs. W.A.M. Hessing, Amersfoort
- ir. J. van 't Hoff, Zeist
drs. W.C.M. van Hooff, Teteringen
drs. J.H. Hoogendoorn, Diepenveen
ir. J.A. Huizer, Alphen aan den Rijn
ir. P. Janse, Eindhoven
drs. M. Klinge, Diepenveen
T.R. Knottnerus, Groningen
ir. J. Koppejan, Apeldoorn
dr. M.J.A. Kraakman, Gouda
drs. J.A.A.M. Leemans, Nijmegen
drs. A. van Leerdam, Rumpst
ing. J.J.A. van Leeuwen, 's-Gravenhage
dr. K. Leidelmeijer, Amsterdam
dr. H.J.R. Lenders, Nijmegen
dr. H. de Mars, Maastricht
dr. H. Middelkoop, Utrecht

dr.ir G. Mol, Wageningen
 ing. C.A. Nierop Azn., Amsterdam
 ir. J.A. Nuesink, Nieuwegein
 dr.ir. N.W.M. Ogink, Wageningen
 ir. Olthof, Utrecht
 drs. R.W. van Oostrum, Zoetermeer
 drs. L. Partouns, Maastricht
 ing. B. Peters, Goirle
 drs J. Plaat, Assen
 drs. J.L.P.M. van der Pluijm, Boxtel
 drs. R. Pot, Oosterhesselen
 dr. A.H. Prins, Randwijk
 ing. L.J.M. Raaijmakers, Venlo
 ir. J.G.M. Rademakers, Maarn
 ir. H.J. Roelofs, Hoevelaken
 prof.dr. G. de Roo, Groningen
 ing. D. Rooks, Achterveld
 drs. F. J. A. Saris, Erlecom

dr.ir. J.C. Sinke, Apeldoorn
 ing. C. Slijpen, Vijlen
 dr. R. Slootweg, Oegstgeest
 ir. J.R.F. van der Sluis, 's-Gravenhage
 ir. B. Smolders, Rotterdam
 dr. J.T.C.M. Sprangers, Nijmegen
 ir. H.E.M. Stassen, Enschede
 D. Steensma, Haren (GR)
 ir. R.J. Swanenburg de Veye, Alkmaar
 ir. J.B.A.A. Taks, Sint Michielsgestel
 prof.dr. J. Thoen, Oud-Heverlee
 drs. W. Timmermans, Rumpst
 ir. L.J.G. Tummers, Utrecht
 prof.dr J.L. Urai, Maastricht
 ir. A. Valk, Krommenie
 drs. P.C. van Veen, Utrecht
 ing. R.F. Veenendaal, Assen
 ir. H.J. Verhagen, Papendrecht

dr. N. Verster, Rotterdam
 capt. G.R. Vissers, Bloemendaal
 ing. R.L. Vogel, Dieren
 ir. M.E. Voskens-Drijver, Zeist
 ing. A. Vrielink, Veendam
 ir. R.F. de Vries, Wirdum
 drs. K. Wardenaar, Amsterdam
 ir. J.C. Wardenaar, Arnhem
 drs. R.B. van der Werff, Enschede
 ing. J.G. Westerhoven, Gouda
 dr. R.A.P.M. Weterings, Beekbergen
 ir. D. Wiebes, Hillegom
 ir. B.J. Wiekema, Wapenveld
 ir. Th. G.J. Witjes, Eerbeek
 dr.ir. T. ten Wolde, Leidschendam
 ir. J.H. de Zeeuw, Raalte
 drs. P.A.M. Zoetbrood, Amersfoort

PERSONEN DIE IN 2003 HEBBEN OPGETREDEN ALS ADVISEUR VOOR DE COMMISSIE IN HET KADER VAN ONTWIKKELINGSSAMENWERKING

Mr. B. Baxter, Zuid Afrika
 Mr. W.G. Been, Schiedam
 Mr. A.J. van Bodegom, Bennekom
 Mr. R.J. Boroto, Zuid-Afrika
 Ms. S.F. Brownlie, Zuid-Afrika
 Mr. H.S. Buijtenhek, Deventer
 Mr. C. Burden, Zuid-Afrika
 Mr. B. Burgess, Gieten
 Mr. C. Dalgliesh, Zuid-Afrika

Mr. E. Darko-Mensah, Ghana
 Mr. C. Geerling, Driebergen-Rijsenburg
 Mr. G. de Jong, Rotterdam
 Mr. D. Joubert, Zuid-Afrika
 Mr. J.J. Kessler, Wageningen
 Mr. J. Kool, Amersfoort
 Ms. I. Kurtshalia, Georgië
 Ms. S.B. Lane, Zuid-Afrika
 Mr. J.M. Marquenie, Eext

Mr. J.D. Meindertsmä, Woerden
 Mr. S.G. Nootboom, Leusden
 Mr. B. Petry, Delft
 Mr. N. Rengers, Enschede
 Mr. P. Rosewarne, Zuid-Afrika
 Mr. D. Steensma, Haren
 Mr. P.W. Tarr, Namibië
 Mr. M.J.E. Volgers, Elst

BIJLAGE 4

AANDACHTSVELDEN VAN DE WERKGROEPSECRETARISSEN

Wegen (C/D 1)
 Railwegen (C/D 2)
 Vaarwegen (C/D 3)
 Havens (C/D 4)
 Werken in zeebodem (C/D 5)
 Luchtvaartterreinen (C/D 6)
 Militaire oefenterreinen (C/D 7)
 Buisleidingen (C/D 8)
 Landinrichting (C/D 9)
 Recreatie (C/D 10)
 Woningbouw (C/D 11.1)
 Bedrijventerreinen (C 11.2/D 11.2/3)
 Glastuinbouw (C 11.3/D 11.4)
 Dijken, waterkeringen, dammen (C/D 12)
 Landaanwinning, indijking (C/D 13)
 Intensieve veehouderij/reconstructie (C/D 14)
 Waterwinning, bemaling, infiltratie, bekkens (C/D 15)
 Ontgroningen (C/D 16)
 Fossiele brandstoffen (olie- en gaswinning) (C/D 17)
 Afvalstoffenplannen (C/D 18.1)
 Verwerking afvalstoffen inclusief bijstoken afval t.b.v.
 energieopwekking (C/D 18.4/D 18.1/3)
 Stortplaatsen (C 18.5/D 18.3)
 Baggerspecie (C/D 18.3)
 Verwerken gevaarlijk afval (C 18.2/D 18.3)
 Bewerking en verwerking van meststoffen (C 18.2/4/D 18.2/3)
 Afvalwaterbehandeling (C 18.6/D 18.6)
 Water stroomgebieden (C/D 19)
 Hout, papier, karton (C/D 20)
 Industriële bedrijven, GCI's (C/D 21)
 Elektriciteit, windenergie (C/D 22.1/2)
 Kernenergie (C/D 22.3-5)
 Radioactief afval (C/D 23)
 Winning steenkool, ertsen (C 29)
 Diverse overige inrichtingen (C 30-47)
 Aquaducten (D 48)

Juridische aspecten
 Strategische m.e.r.
 Grensoverschrijdende aspecten
 Compensatie, beschermingsformules vogel/habitatrichtlijn
 Evaluatie m.e.r.
 Gezondheid/beleving
 Ecologie in de advisering
 Cultuurhistorie
 Duurzaamheidstoets

MCA
 Externe veiligheid
 Doorwerking adviezen
 Perscoördinatie

Nicole van Buren
 Rob Verheem
 Michiel Odijk
 Michiel Odijk
 Michiel Odijk
 Stefan Morel
 Stefan Morel
 Michiel Odijk
 Frans Dotinga
 Michiel Odijk
 Marja van Eck
 Bauk Rademaker
 Henri de Brabander
 Marc Laeven
 Marc Laeven

Frans Dotinga
 Marc Laeven
 Marja van Eck

Geert Draaijers
 Marijke Bremmer

Marijke Bremmer

Marijke Bremmer
 Michiel Odijk
 Marijke Bremmer

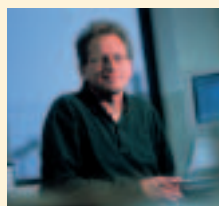
Frans Dotinga
 Bauk Rademaker
 Marc Laeven
 Marijke Bremmer
 Bauk Rademaker
 Geert Draaijers
 Stefan Morel
 Nicole van Buren
 Geert Draaijers
 Bauk Rademaker
 Michiel Odijk

Steven Pieters
 Rob Verheem
 Steven Pieters

Steven Pieters
 Marja van Eck
 Bauk Rademaker
 Nicole van Buren
 Nicole van Buren
 Geert Draaijers/
 Rob Verheem
 Marja van Eck
 Henri de Brabander
 Bauk Rademaker
 Veronica ten Holder



Henri de Brabander:
030-2347603



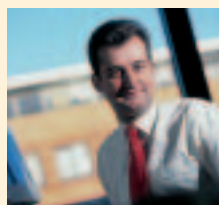
Frans Dotinga:
030-2347624



Petrie van Gent:
030-2347609



Marc Laeven:
030-2347626



Steven Pieters:
030-2347634



Marijke Bremmer:
030-2347621



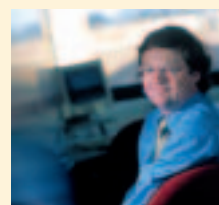
Geert Draaijers:
030-2347606



Veronica ten Holder:
030-2347627



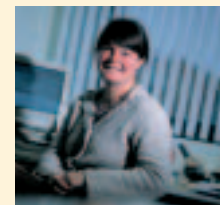
Stefan Morel:
030-2347607



Reinoud Post:
030-2347649



Rob Verheem:
030-2347636



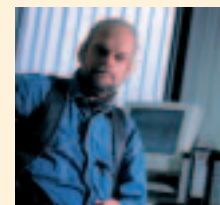
Nicole van Buren:
030-2347651



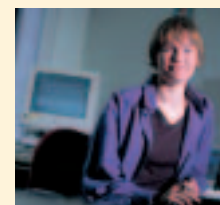
Marja van Eck:
030-2347625



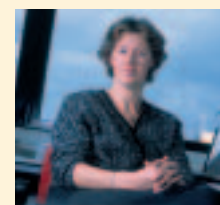
Arend Kolhoff:
030-2347604



Michiel Odijk:
030-2347622



Bauk Rademaker:
030-2347635



Ineke Steinhauer:
030-2347654

