



Commissie voor de
milieueffectrapportage

Biogas- en mestvergistingsinstallatie Houbensteyn te Ysselsteyn

Voorlopig toetsingsadvies over het milieueffectrapport

4 april 2024 / projectnummer: 3807



1 Advies over het MER in het kort

De Houbensteyn Groep produceert en levert jaarlijks ongeveer 150.000 slachtrijpe vleesvarkens. Hiervoor beschikt zij over verschillende varkensbedrijven in de gemeenten Venray en Horst aan de Maas. Aan de Ysselsteynseweg 69, gelegen in de kern van Ysselsteyn, staan een voerfabriek van Houbensteyn met een productiecapaciteit van 20.000 ton en een kantoor. Aan de Ysselsteynseweg 25, gelegen in het buitengebied van Heide, staat een varkenshouderij met circa 9.000 plaatsen voor gespeende biggen en vleesvarkens, en een uitgebreide voerkeuken¹. In deze voerkeuken wordt het (brij)voer² voor deze en andere Houbensteyn-locaties gemaakt. Verder staat er een co-vergistinginstallatie met een verwerkingscapaciteit van 35.040 ton per jaar waarmee biogas en digestaat³ wordt geproduceerd. Het biogas wordt in zogeheten warmtekrachtkoppelingen (WKK's) omgezet in elektriciteit en warmte.

De Houbensteyn Groep wil haar voerfabriek en kantoor aan de Ysselsteynseweg 69 verplaatsen naar de Ysselsteynseweg 25. Ook wil zij de bestaande mestvergister aan de Ysselsteynseweg 25 uitbreiden naar een verwerkingscapaciteit van 75.000 ton mest en co-producten⁴ per jaar. Ook wil zij daar verdere bewerking van het digestaat mogelijk maken en een installatie toevoegen om van het biogas uit de mestvergister geen elektriciteit, maar groen gas⁵ te kunnen maken, en dit in het aardgasnet op te nemen. Om deze plannen mogelijk te maken moet het bestemmingsplan gewijzigd worden. Voor het besluit hierover is een milieueffectrapport (hierna: MER) opgesteld⁶. De gemeente Venray heeft de Commissie voor de milieueffectrapportage (hierna: 'de Commissie') gevraagd te adviseren over het MER. In dit advies spreekt de Commissie zich uit over de juistheid en de volledigheid hiervan.

Wat staat in het MER?

In het MER zijn de effecten van het plan en vijf (locatie)alternatieven onderzocht. Het gaat om de alternatieven:

- mestverwerking op elk van de zes afzonderlijke locaties van Houbensteyn rondom Ysselsteyn⁷;
- verplaatsing mestvergisting en -verwerking naar industrieterrein Zevenellen (in Haelen);
- verplaatsing mestvergisting en -verwerking naar Grubbenvorst;
- verplaatsing mengvoerfabriek en kantoor naar industrieterrein Agrobaan (in Ysselsteyn);
- alleen mestvergisting aan de Ysselsteynseweg 25. Verdere mestverwerkingsstappen vinden elders plaats.

¹ Deze voerkeuken bestaat uit (voor)mengers, fermentatietanks en opslag voor natte en droge bijproducten en kernvoer uit de voerfabriek.

² Brijvoer is varkensvoer dat bestaat uit een mengsel van mengvoer, vaste en vloeibare bijproducten en water.

³ Digestaat is een product dat overblijft na de vergisting van dierlijke mest en organische reststromen. Voor meer informatie, zie de [website van de Rijksdienst voor Ondernemend Nederland](#).

⁴ Hierbij valt te denken aan gras of bedorven restproducten uit de voedingsmiddelenindustrie. Het MER gaat niet specifiek in op welke co-producten worden vergist.

⁵ De Rijksoverheid benoemt gas uit gft-afval, mest en slib als CO₂-neutraal en beschouwt het daarom als groen gas. Voor meer informatie, zie de [website van de Rijksoverheid over duurzame energie](#).

⁶ Farm Consult. 4 december 2023. *Plan-MER Ysselsteynseweg 25 Heide*.

⁷ Het gaat hier specifiek om de bedrijven aan de Ysselsteynseweg 40 in Heide, aan de Ysselsteynseweg 42 in Heide, aan de Ysselsteynseweg 63 in Ysselsteyn, aan de Ysselsteynseweg 67 in Ysselsteyn, aan de Ysselsteynseweg 78 in Ysselsteyn en aan de Crommentuynstraat 56 in Meterik.

In het MER staat dat het plan (alle mestvergisting en –bewerking én de voerfabriek op Ysselsteynseweg 25) onder andere leidt tot een afname in het aantal verkeersbewegingen, minder geur en minder uitstoot van fijnstof, endotoxinen en broeikasgassen. Ook leidt het plan niet tot een toename van stikstofdepositie op beschermde natuur. Het plan scoort daarom beter dan de vijf alternatieven op de milieuthema's verkeer, geur, luchtkwaliteit, ammoniak, stikstof, broeikasgassen, landschap en water, zo staat in het MER.

Wat is het advies van de Commissie?

De Commissie merkt op dat de onderzochte alternatieven geen zuivere vergelijking mogelijk maken. Dat komt omdat bij de beschouwde locatiealternatieven sprake is van verschillen in milieubeperkende maatregelen (bijvoorbeeld voor het beperken van geuremissies). Omdat de milieueffecten door zowel de locatie als door deze maatregelen worden bepaald, zijn de alternatieven nu niet goed vergelijkbaar.

Daarnaast bevat het MER een aantal slordigheden die de leesbaarheid niet ten goede komen. Zo staan er verkeerde inrichtingstekeningen en aantallen (van bijvoorbeeld de vleesvarkensplaatsen aan de Ysselsteynseweg 25 en de verblijftijd van mest en co-producten in de vergister) in het MER én zijn de bijlagen onoverzichtelijk aan het MER toegevoegd. Een deel van de milieugevolgen zijn niet volledig navolgbaar. Dit komt onder andere door het ontbreken van een beschrijving van het proces.

Het valt de Commissie op dat enkele onderzoeken naar de milieugevolgen (zoals geur) erg gedetailleerd zijn. Ze bevatten meer details dan nodig is voor het planMER dat nu vereist is voor het besluit over het bestemmingsplan. Een deel van de uitgebreide informatie past beter bij een projectMER, dat vereist is voor de aanvraag voor een Omgevingsvergunning.⁸

De Commissie signaleert bij de toetsing van het MER dat belangrijke informatie ontbreekt. Het aanvullen van die informatie is essentieel om het belang van de leefomgeving volwaardig mee te kunnen wegen bij het besluit over bestemmingsplan Ysselsteynseweg 25 en 69. Het gaat om de volgende punten:

- **Onderbouwing plan en locatiekeuze:** De onderbouwing van het plan zelf en de reden om dat op deze locatie te doen zijn onvoldoende duidelijk. Dit geldt onder andere voor de gebruikte definitie van kringlooplandbouw en wat het plan hieraan bij gaat dragen én de onderbouwing van de capaciteit van de mestverwerking aan de Ysselsteynseweg 25.
- **Nadere uitleg plan:** De beschrijving van de inrichting en de processen is onvolledig. Hierdoor kunnen de milieueffecten niet goed worden beoordeeld.
- **Onderzochte alternatieven:** Er ontbreken enkele realistische alternatieven in het MER. Het gaat hier om het alternatief waarin de bestaande mestvergistingcapaciteit aan de Ysselsteynseweg 25 blijft behouden en de uitbreiding van mestvergisting en –verwerking op een andere locatie plaatsvindt. Daarnaast ontbreekt een alternatief dat de mengvoerproductie verplaatst naar voorhanden zijnde productieruimte bij derden. Ook ontbreekt een alternatief met een lagere mengvoerfabriek. Deze alternatieven zijn van belang omdat ze mogelijk onderscheidend zijn voor wat betreft de optredende milieueffecten.
- **Vergelijking milieugevolgen alternatieven:** De milieugevolgen van het plan en de vijf alternatieven zijn onderling niet goed vergelijkbaar. Ook zijn de alternatieven niet helder vergeleken met de referentiesituatie. Vervolgens is onduidelijk of de maatregelen om

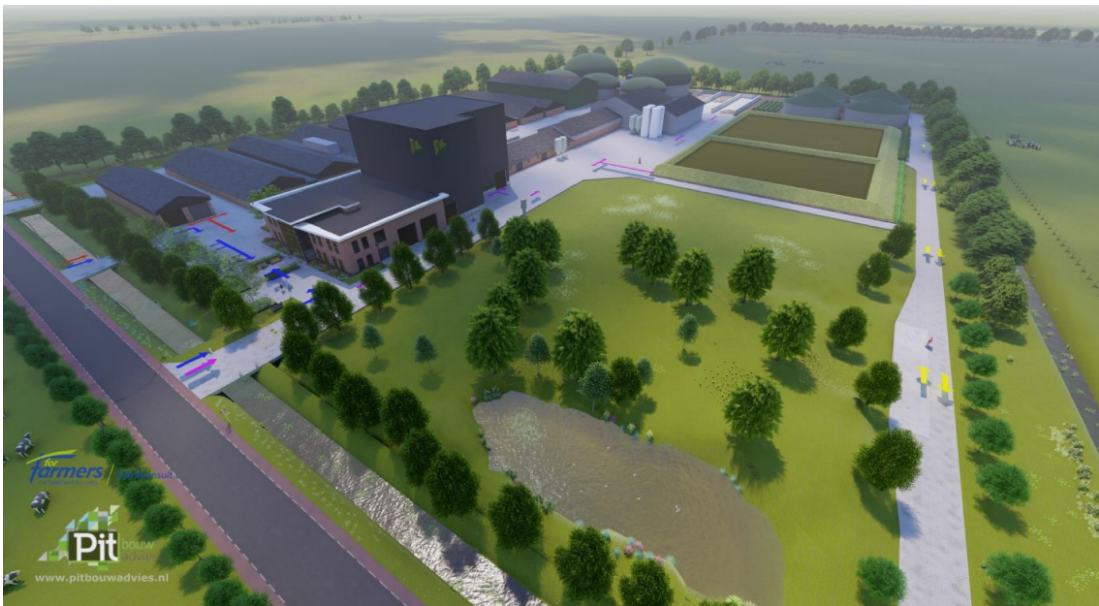
⁸ Een MER kan worden opgesteld voor plannen en projecten. In hoofdstuk 2 (paragraaf 1) wordt nader ingegaan op de verschillen tussen een planMER en een projectMER.

effecten te beperken, die bij het plan wel zijn meegenomen in de effectbeoordeling, ook zijn betrokken bij de beoordeling van de alternatieven.

- **Verkeer:** Een overzicht van de huidige verkeersstromen ontbreekt. De conclusie dat het verkeer afneemt is daarmee onvoldoende onderbouwd. Daarnaast is de beoordeling van het effect op verkeersveiligheid onvolledig.

De Commissie adviseert deze informatie in een aanvulling op het MER op te nemen, en dan pas een besluit te nemen over het bestemmingsplan.

In hoofdstuk 2 licht de Commissie haar beoordeling toe en geeft ze aandachtspunten voor het vervolgtraject. In hoofdstuk 3 geeft zij enkele aanbevelingen voor het op te stellen projectMER naar aanleiding van de al uitgevoerde onderzoeken in het planMER.



Figuur 1: Impressie van de Ysselsteynseweg 25, gemeente Venray (bron: MER).

Aanleiding planMER

De Houbensteyn Groep wil de mestvergisting aan de Ysselsteynseweg 25 (gemeente Venray) uitbreiden naar maximaal 75.000 ton mest per jaar. Ook wil zij de mengvoerfabriek en het kantoorgedeelte aan de Ysselsteynseweg 69 verplaatsen naar de Ysselsteynseweg 25. Om dit mogelijk te maken moet het bestemmingsplan gewijzigd worden. Daarvoor is de gemeenteraad van Venray het bevoegd gezag en het college van burgemeester en wethouders de initiatiefnemer.

Een planMER is nodig omdat het bestemmingsplan kaderstellend is voor activiteiten waarvoor een MER nodig is. Zo valt de uitbreiding van de mestvergister in ieder geval onder de categorie D18.1 van de bijlage bij het Besluit milieueffectrapportage (uitbreiding van een installatie voor de verwijdering van afval). De uitbreiding valt waarschijnlijk ook onder categorie C21.6 (uitbreiding van een geïntegreerde chemische installatie bestemd voor de fabricage van: c. enkelvoudige en samengestelde meststoffen).

Wetgeving van toepassing op dit plan

Voor dit plan en het MER is nog de wetgeving zoals die gold vóór 1 januari 2024 van toepassing (zoals de Wet milieubeheer), en niet de huidige wetgeving (de Omgevingswet). Dit omdat het plan ter inzage is gelegd voordat de Omgevingswet op 1 januari van kracht werd.

Rol van de Commissie

De Commissie is onafhankelijk, bij wet ingesteld en adviseert over de inhoud en de kwaliteit van het MER. Zij stelt voor ieder project een werkgroep samen van onafhankelijke deskundigen. Ze schrijft geen milieueffectrapporten, dat doet de initiatiefnemer. Het bevoegd gezag – in dit geval de gemeenteraad van Venray – besluit over Bestemmingsplan Ysselsteynseweg 25.

De samenstelling en de werkwijze van de werkgroep van de Commissie en verdere projectgegevens staan in bijlage 1 van dit advies. De projectstukken die bij het advies zijn gebruikt staan op de website. Deze zijn te vinden door nummer 3807 op www.commissiemer.nl in te vullen in het zoekvak.

2 Toelichting op het advies

In dit hoofdstuk licht de Commissie haar beoordeling toe. Aan deze beoordeling koppelt zij adviezen en aanbevelingen. Als deze in een tekstkader staan dan is het uitvoeren ervan essentieel voor het volwaardig meewegen van het belang van de leefomgeving bij het besluit over het bestemmingsplan. Aanbevelingen die niet in een kader staan zijn bedoeld om de kwaliteit van de besluitvorming – nu en in de toekomst – te verbeteren.

2.1 Detailniveau planMER

Het detailniveau van het onderzoek in een MER moet aansluiten bij het detailniveau van het besluit waar het bij hoort. De Commissie merkt op dat sommige onderzoeken in dit planMER een groter detailniveau hebben dan nodig is om de effecten van het bestemmingsplan in beeld te brengen (bijvoorbeeld het geuronderzoek). Het detailniveau van die onderzoeken past beter bij het (nog op te stellen) projectMER ter onderbouwing van de omgevingsvergunning. Daarin zal een (technische) uitwerking van het plan worden opgenomen.

Daarnaast staat in het MER dat na vaststelling van het bestemmingsplan een mer-beoordeling wordt uitgevoerd wanneer de Omgevingsvergunning wordt aangevraagd. De Commissie wijst erop dat uit jurisprudentie blijkt dat er een directe mer-plicht kan gelden voor de uitbreiding van een mestvergister.⁹

In dit hoofdstuk richt de Commissie zich op het detailniveau dat past bij de regels in het voorliggende bestemmingsplan (en het daarbij horende planMER). In hoofdstuk 3 gaat zij in op aanbevelingen voor het nog op te stellen projectMER dan wel project-mer-beoordeling. In de rest van dit advies zal de Commissie hiernaar verwijzen met 'projectMER'. Deze aanbevelingen zijn naar aanleiding van de achterliggende onderzoeken van het planMER en zijn dus geen uitputtend advies voor het op te stellen projectMER.

⁹ Deze directe mer-plicht geldt naar aanleiding van een uitspraak van de Raad van State waaruit volgt dat mestvergisting ook valt onder categorie C21.6. Het gaat om de uitspraak [ABRVS 27 juli 2022, ECLI:NL:RVS:2022:2157](https://www.rechtspraak.nl/Juridische%20zaken/Arresten/2022/07/27/ABRVS%2027%20juli%202022/ECLI:NL:RVS:2022:2157).

2.2 Onderbouwing plan en locatie

Het plan is om:

- de mengvoerfabriek en het kantoor aan de Ysselsteynseweg 69 te verplaatsen naar de Ysselsteynseweg 25;
- de bestaande vergister aan de Ysselsteynseweg 25 uit te breiden naar een verwerkingscapaciteit van maximaal 75.000 ton mest en co-producten.

Hiervoor wordt de bestemming aangepast in het bestemmingsplan van agrarisch naar bedrijf. Daarnaast is het voornemen ook om:

- biogas om te zetten naar groen gas en te leveren aan het aardgasnet;
- het digestaat uit de covergisting te verwerken tot mineralenconcentraat en schoon water.

Om dit op de voorkeurslocatie mogelijk te maken wordt de ammoniak- en geuruitstoot uit de aanwezige varkenshouderij verminderd.

De Commissie constateert dat een duidelijke onderbouwing voor de locatie Ysselsteynseweg 25 ontbreekt. Zij heeft hierover de volgende opmerkingen:

Definitie van kringlooplandbouw

Het MER geeft aan dat een belangrijke overweging voor clustering van activiteiten aan de Ysselsteynseweg 25 is dat hiermee invulling wordt gegeven aan het concept kringlooplandbouw. De onderbouwing hiervan is vooral dat warmte en elektriciteit die uit het biogas van de vergistingsinstallatie worden geproduceerd, op locatie worden gebruikt om de vergisters op temperatuur te houden, voor de voerbereiding en voor het hygiëniseren van het digestaat. De Commissie merkt op dat de in het MER gehanteerde kringloopgedachte nu al wordt toegepast aan de Ysselsteynseweg 25. Zij vraagt zich daarom af wat het plan daaraan toevoegt. Daarnaast onderbouwt het MER niet hoe het gehanteerde concept kringlooplandbouw zich verhoudt tot de door de Rijksoverheid gehanteerde beleidsmatige uitgangspunten voor kringlooplandbouw, zoals bijvoorbeeld beschreven in het 'Visiedocument landbouw, natuur en voedsel: waardevol en verbonden'¹⁰.

Onderbouwing van de mestverwerkingscapaciteit en locatie

Veehouderijbedrijven met een mestoverschot hebben de plicht om tenminste een deel van dat mestoverschot te (laten) verwerken.¹¹ Het MER maakt niet duidelijk wat dit voor de bedrijven van de Houbensteyn Groep inhoudt en hoe hier op dit moment al invulling aan wordt gegeven. Ook maakt het MER niet duidelijk welke noodzaak er is om de eigen verwerkingscapaciteit uit te breiden.

Het MER gaat ook niet in op de verwerkingscapaciteit van andere operationele en geplande mestverwerkingsinitiatieven in de regio, en hoe dit initiatief zich daartoe verhoudt. Relevant daarbij is de beschikbare hoeveelheid mest en co-producten nu en in de toekomst. De Commissie wijst daarbij ook op de Regionale visie land- en tuinbouw Noord-Limburg¹², waarin uitgangspunt is dat in de regio niet meer ruimte voor mestverwerking wordt geboden dan dat er mest in de regio wordt geproduceerd.

¹⁰ Zie [Visie Landbouw, Natuur en Voedsel: Waardevol en Verbonden](#).

¹¹ In Zuid-Nederland geldt een mestverwerkingsplicht van 59%. Voor meer informatie over de mestverwerkingsplicht, zie [website van de Rijksdienst voor Ondernemend Nederland](#).

¹² Zie: [regionale visie land en tuinbouw v5.0 \(raadsinformatie.nl\)](#).

Daarnaast is niet duidelijk hoe het plan zich verhoudt tot de Bestuursafspraken POL-uitwerking Noord-Limburg¹³. Hierin worden initiatieven met een capaciteit boven de 25.000 m³ aangemerkt als zogeheten 'industriële verwerking'. Daarvoor is het uitgangspunt dat deze plaatsvinden op industrieterrein Zevenellen of nog andere te benoemen geschikte locaties.

De Commissie adviseert om het MER, voorafgaand aan de besluitvorming over het bestemmingsplan, aan te vullen met een onderbouwing van de relatie van het plan met:

- de uitgangspunten voor kringlooplandbouw van de Rijksoverheid;
- de mestproductie in de regio, nu en in de toekomst, en de operationele en geplande mestverwerkingscapaciteit;
- de Beleidsregel Regionale Mestverwerking en Bestuursafspraken en de daarin genoemde criteria voor locatiekeuze.

Beschrijving van inrichting en processen

Het MER bevat een kwalitatieve procesbeschrijving van de biogasinstallatie en voerfabriek. Een inzichtelijk processchema en een massabalans ontbreekt. Dit geldt ook voor de andere relevante processen op de locatie, zoals de brijvoerbereiding en het varkensproductieproces met inbegrip van de vereiste luchtwassystemen. Deze zijn nodig voor een goed begrip van de gepresenteerde transportbewegingen, emissies en daaruit voortkomende milieueffecten.

De Commissie adviseert om het MER, voorafgaand aan de besluitvorming over het bestemmingsplan, aan te vullen met een processchema en massabalans van de afzonderlijke activiteiten op Ysselsteynseweg 25. Maak daarin duidelijk:

- welke hoeveelheden grondstoffen van waar worden aangevoerd en waar deze worden verwerkt;
- welke hoeveelheden producten en reststromen (bijvoorbeeld afvalwater, maar ook de spuiwaterstromen uit de verschillende luchtwassers) ontstaan en wat daarvan de bestemming is;
- wat het aantal transportbewegingen is van en naar de locatie.

Doe dit op een detailniveau dat past bij een planMER, en zodanig dat de gepresenteerde emissies en milieueffecten hieruit navolgbaar zijn af te leiden.

2.3 Alternatieven

In het MER zijn vijf (locatie)alternatieven onderzocht. Deze verschillen wat betreft locatie waar de mest vergist en/of verwerkt wordt of waar de voerfabriek wordt gevestigd. Het gaat om:

- mestverwerking op elk van de zes afzonderlijke locaties van Houbensteyn rondom Ysselsteyn¹⁴. De aanvoer van co-producten en van mest van derden zal in dezelfde verhoudingen plaatsvinden per locatie ten opzichte van het plan. Bij dit alternatief wordt op elke locatie een installatie gebouwd voor de mestverwerking;
- verplaatsing mestvergisting en -verwerking naar industrieterrein Zevenellen (in Haelen). Het gaat hier specifiek om het gebruik van de mestverwerkingscapaciteit van de Coöperatie 7LL;

¹³ 'POL' staat voor Provinciaal Omgevingsplan Limburg. Zie [Bestuursafspraken POL-uitwerking Noord-Limburg](#).

¹⁴ Het gaat hier om de bedrijven aan de Ysselsteynseweg 40, 42, 63, 67 en 78 én aan de Crommentuynstraat 56.

- verplaatsing mestvergisting en –verwerking naar het Landbouwontwikkelingsgebied Witveldweg in Grubbenvorst;
- verplaatsing mengvoerfabriek en kantoor naar industrieterrein Agrobaan (in Ysselsteyn). De bereiding van brijvoer met natte bijproducten blijft in dit alternatief aan de Ysselsteynseweg 25 gesitueerd;
- alleen vergisting mest en co–producten aan de Ysselsteynseweg 25. De mestverwerking vindt in dit alternatief elders plaats. Het digestaat wordt wel gehygiëniseerd.

De Commissie constateert dat enkele belangrijke en realistische alternatieven ontbreken. Zij denkt hierbij aan zowel aan een alternatief voor de co–vergisting en mestbewerking als voor de verplaatsing van de voerfabriek. Het gaat om:

- **alternatief co–vergisting en mestbewerking:** een alternatief waarbij de huidige capaciteit van de installatie aan de Ysselsteynseweg 25 blijft bestaan en de uitbreiding elders wordt geëffectueerd. Dit kan bijvoorbeeld bij een ander varkensbedrijf binnen de Houbensteyn Groep of bij derden, zoals Mestac/Zevenellen;
- **alternatief voerfabriek:** een alternatief waarbij de productie van het droogvoerconcentraat, al dan niet in eigen beheer, bij derden plaatsvindt. Te denken valt aan de productiefaciliteit van Havens–voeders in Maashees of Vitelia Voeders in Oirle. Deze alternatieven zijn van belang omdat ze mogelijk onderscheidend zijn voor wat betreft de optredende milieueffecten.

Naast deze locatiealternatieven constateert de Commissie dat ook een planalternatief voor de voerfabriek wenselijk is. Het ontwerp (bestemmings)plan maakt een mengvoerfabriek met een hoogte van 20 meter mogelijk. Een voerfabriek van dergelijke hoogte in het buitengebied heeft een groot negatief effect op het landschap. Deze effecten zijn niet in het MER beschreven (zie paragraaf 2.4 van dit advies). De Commissie adviseert om een planalternatief van de mengvoerfabriek te onderzoeken met een lagere hoogte.¹⁵

De Commissie adviseert om het MER, voorafgaand aan de besluitvorming over het bestemmingsplan, aan te vullen met de hiervoor beschreven alternatieven voor de co–vergisting en mestvergisting én voerfabriek. Onderzoek de milieueffecten van deze alternatieven.

2.4 Effectvergelijking alternatieven

In paragraaf 7.2.9 van het MER staat een tabel met een totaaloverzicht van de effectscores van het plan en de alternatieven. Een vergelijking met de referentiesituatie ontbreekt. Daarnaast constateert de Commissie dat de uitgewerkte locatiealternatieven geen zuivere locatievergelijking mogelijk maken. Dat komt omdat tussen het plan en de locatiealternatieven verschillen bestaan in de beschouwde milieumaatregelen (bijvoorbeeld ter voorkoming van geuremissies). De milieueffecten worden daarmee bepaald door zowel de locatie als de genomen milieumaatregelen. De Commissie heeft hierover een aantal opmerkingen:

- Het valt de Commissie op dat een groot aandeel in de positieve scores te verklaren is door wijzigingen aan de bestaande varkensstallen aan de Ysselsteynseweg 25, zoals

¹⁵ Vanwege een aantal praktische aspecten van de procesvoering in de voerfabriek (zoals benodigde mengers) ligt het voor de hand uit te gaan van een hoogte van 20 meter. Er zijn wel inrichtingsalternatieven mogelijk met een lagere hoogte. Zie bijvoorbeeld de [website van TSC](#).

aanvullende plaatsing en rendementsverhoging van luchtwassers. Deze aanpassingen staan niet in het overzicht van het plan. Ook is onduidelijk of de aanpassingen zijn meegenomen in de effectbeoordeling van de alternatieven. Hierdoor is de vergelijking tussen het plan en de alternatieven niet navolgbaar.

- Op de inrichtingstekening bij het MER staat geen (omgekeerde-)osmose-installatie¹⁶. De realisatie van een dergelijke installatie heeft een significante invloed op het aantal transportbewegingen. Dit komt doordat met een (omgekeerde-)osmose-installatie een deel van de waterfractie uit de mest niet meer hoeft te worden afgevoerd. Uit de mondelinge toelichting tijdens het locatiebezoek is aangegeven, dat zo'n installatie wel zal worden gerealiseerd. Het is niet duidelijk hoe deze installatie is verwerkt in de effectvergelijking van de alternatieven.
- De effecten van het plan op het (agrarische) open landschap worden in het MER beoordeeld met de score ++, oftewel een zeer sterk positief effect. De reden hiervoor is niet duidelijk, mogelijk betreft dit het inpassingsplan dat bestaat uit een beplantingsplan. Het is niet duidelijk of bij de score op landschap bij de alternatieven ook uit is gegaan van een mitigerend inpassingsplan.
- De Commissie wijst erop dat het plan een voerfabriek mogelijk maakt aan de Ysselsteynseweg 25 met een bouwhoogte van 20 meter. De effecten hiervan op het landschap zijn voor de alternatieven, inclusief het voorkeursalternatief, niet nader onderzocht. Gezien de bouwhoogte van de voerfabriek en het relatieve open landschap is de zeer positieve beoordelingsscore niet navolgbaar.
- Voor de inzet van organische reststromen als veevoer respectievelijk biogasproductie (cosubstraat) gelden verschillende voorwaarden en beperkingen. In het MER ontbreekt een beschrijving van de wijze waarop de inputstromen voor de voerfabriek respectievelijk de biogasinstallatie fysiek gescheiden en traceerbaar blijven. De Commissie wijst op het belang van het voorkomen van de inzet van een reststroom in een toepassing waar deze niet is toegestaan. Dit door (mogelijke) risico's vanuit voedselveiligheid en gezondheid. De Commissie onderkent dat dit risico in de huidige situatie zich al voordoet. Door de uitbreiding van de vergistingsinstallatie kan dit risico echter toenemen.

De Commissie adviseert om het MER, voorafgaand aan de besluitvorming over het bestemmingsplan, aan te vullen met een navolgbare effectvergelijking van de alternatieven ten opzichte van de referentiesituatie. Houd daarbij rekening met bovenstaande opmerkingen.

2.5 Verkeersstromen en -veiligheid

Verkeersstromen

In het MER en in de zienswijzen op het MER wordt uitvoerig ingegaan op de verkeersaspecten en de transportbewegingen van en naar het perceel Ysselsteynseweg 25. Het MER beschrijft dat het aantal transporten afneemt 'door het verwerken van de mest'.

De Commissie wijst erop dat het vergroten van de verwerkingscapaciteit op Ysselsteynseweg 25 (waarschijnlijk) zal leiden tot een toename van de transportbewegingen van en naar deze locatie. Ook vanuit meerdere zienswijzen wordt hierop gewezen. Nu wordt het merendeel van

¹⁶ Een omgekeerde-osmose-installatie is een installatie die de mineralen, virussen en bacteriën van het water scheidt (mede door osmotische druk). Het water wordt door membranen geperst, waardoor zuiver water wordt geproduceerd.

de mest direct van de bedrijven afgevoerd naar de eindgebruiker (al dan niet met een tussenstap naar een derde partij die de mest verwerkt). In het voornemen wordt de mest van de bedrijven naar Ysselsteynseweg 25 gereden. Ook worden er (meer) co-producten aangevoerd en wordt mestvolume vergroot. Daarna moet het digestaat (al dan niet deels ingedik) worden afgevoerd naar de akkerbouwgebieden. Hierdoor lijkt een toename van het aantal (lokale) transporten over de Ysselsteynseweg aannemelijker dan de genoemde afname in het MER.

Het MER mist daarnaast een duidelijk overzicht van de mesttransporten in de referentiesituatie (op dit moment). Ook is er geen inzicht gegeven in de mate waarin de geproduceerde mest van de Houbensteyn-locaties op de locaties zelf en bij derden wordt verwerkt. Dit mede om daarmee invulling te geven aan de mestverwerkingsplicht die op de bedrijven rust. Deze informatie is nodig om duidelijk te kunnen maken wat het plan betekent voor de verkeersstromen.

De Commissie adviseert om het MER, voorafgaand aan de besluitvorming over het bestemmingsplan, aan te vullen met een duidelijke onderbouwing van de effecten op verkeersstromen op de Ysselsteynseweg (en eventuele alternatieve routes). Geef een duidelijk overzicht van de referentiesituatie en ga in op de (mogelijke) toename van de aan- en afvoer van mest, co-producten en digestaat.

Verkeersveiligheid

Tijdens het locatiebezoek heeft de Commissie zich een beeld gevormd van de verschillende transportroutes en de breedte van de verschillende wegen. In het MER wordt ook een nog aan te leggen alternatieve route beschreven, de zogenaamde doorsteek van de Steegse Peelweg (figuur 5 van het MER), als alternatief voor het gebruik van de Rouwkuilenweg.

De Commissie merkt op dat naast het aantal transportbewegingen van en naar de inrichting ook de (verandering in) verkeersveiligheid in beeld moet zijn. Vrachtwagens maar ook tractoren met aanhangwagens voor de aan- en afvoer van mest, co-producten en veevoer hebben een bepaalde breedte. De verschillende transportroutes in het betrokken gebied moeten hiervoor geschikt zijn mede in verband met de aanwezigheid op deze routes van ander (kwetsbaar) verkeer, zoals fietsers.

De Commissie constateert dat in het MER een toetsing aan het aspect verkeersveiligheid ontbreekt. Zo is er niet getoetst aan het criterium genaamd 'Duurzaam veilig' en de daarbij gehanteerde CROW-richtlijnen.¹⁷ Het aspect wegbreedte en verkeersveiligheid is vooral ook van belang voor de alternatieve route tussen de Steegse Peelweg en de Ysselssteynseweg als alternatief voor de Rouwkuilseweg en de route door het dorp Ysselsteyn.

De Commissie adviseert om het MER, voorafgaand aan de besluitvorming over het bestemmingsplan, aan te vullen met een onderzoek naar de verkeersveiligheid en wegbreedtes van de transportroutes. Toets hierbij aan het criterium Duurzaam Veilig en de daarbij gehanteerde CROW-richtlijnen.

¹⁷ Voor meer informatie, zie de [website van kennisplatform CROW](#).

3 Aanbevelingen voor het vervolg

In dit hoofdstuk geeft de Commissie een aantal aanbevelingen voor het vervolg. Deze aanbevelingen worden gedaan naar aanleiding van informatie en onderzoeken in het planMER en passen bij het detailniveau van een projectMER. De Commissie benadrukt dat deze aanbevelingen niet als een uitputtend advies moeten worden beschouwd voor de inhoud van een projectMER.

3.1 Geur

Bij het MER en bij het ontwerpbestemmingsplan is een geuronderzoek gevoegd. Daarin is modelmatig de geuremissie en de geurbelasting van de mestvergistinginstallatie en de veevoerfabriek berekend met het rekenmodel G-Stacks van GeoMilieu¹⁸. De Commissie heeft de volgende opmerkingen over dit geuronderzoek:

- Het eiwitgehalte van 25% van het geproduceerde varkensvoer is niet onderbouwd. Bij een beperkt lager eiwitgehalte van het voer wordt de geuremissie uit de veevoederfabriek significant hoger.
- Bij de beoordeling van de geuremissie van de gecombineerde luchtafvoer van de veevoerfabriek en de mest- en digestaatverwerking (ruimte 14) is ten onrechte niet uitgegaan van de toepassing van de Beste beschikbare technieken (BBT). Hierbij valt te denken aan een aanvullend als tweede trap van de chemische luchtwasser en een alkalische basische wasser.
- In het geurrapport is niet onderbouwd in hoeverre de geuremissie vanuit de brijvoeropslag en fermentatieruimte (ruimte 6 en 7) al dan niet relevant is.
- Voor de geuremissie van de WKK-installaties is een geurkental van 2.500 ou_E/m³ gebruikt.¹⁹ Dit hoeft op zich niet onjuist te zijn, wel zijn uit metingen aan andere WKK-installaties geurconcentraties gemeten in de range van 4.400 tot 6.195 ou_E/m³.²⁰
- De aan- en afvoer van mest vindt plaats op het buitenterrein. Voor deze activiteiten zijn geurkentallen gebruikt. Deze kentallen kunnen voor een buitenterrein mogelijk hoger zijn. Dit omdat bij industriële mestvergistinginstallaties (> 50.000 ton) verlading van mest, co-producten en digestaat in een daarvoor bestemd gesloten gebouw met bijbehorende afgasbehandeling als toepassing van BBT wordt aangemerkt.
- De op- en overslag in sleufsilos van co-producten voor de mestvergisting én grondstoffen voor de brijvoederproductie zijn niet meegenomen in het geuronderzoek. De Commissie merkt op dat bepaalde co-producten/reststromen in de praktijk zeer geurrelevant kunnen zijn.

Bovenstaande opmerkingen zijn relevant voor het geuronderzoek in een projectMER.

¹⁸ Geomilieu is een softwarepakket voor het berekenen en beoordelen van omgevingslawaai, luchtverontreiniging en geur. Hiervoor bestaan verschillende modules (stacks), waaronder Stacks + voor de berekening van de verspreiding van luchtverontreiniging en de daarvan afgeleide module G-Stacks en V-Stacks. G-Stacks is voor de berekening van industriële geur. V-Stacks is een vereenvoudigde versie van het verspreidingsmodel Stacks, die specifiek voor de agrarische sector wordt gebruikt.

¹⁹ Op basis van de geuremissie wordt de geurbelasting (geurimmissie) in de omgeving berekend. Dit gebeurt met de eenheid ou_E/m³. Voor meer informatie, zie de [website van Informatiepunt Leefomgeving](#).

²⁰ Dit was bijvoorbeeld het geval in Geuronderzoek Stramproy Green te Steenwijk, waar in 2012 bij de WKK een geurconcentratie van 4.400 ou_E/m³ werd gemeten. Bij loonbedrijf Dekker in Putten is door Buro Blauw in 2017 bij de WKK een geurconcentratie van 6.195 ou_E/m³ gemeten.

Gebruikte modules geuronderzoek Geomilieu

Bij het MER is voor de effectbeoordeling van geur van de varkensstallen gebruik gemaakt van het programma V-stacks. In het MER staat de conclusie dat er een lichte toename zal plaatsvinden, maar dat deze conclusie niet logisch verklaarbaar is. De verklaring in het MER is dat 'het programma V-stacks soms onverklaarbare uitkomsten geeft'. De Commissie constateert dat deze verklaring onvoldoende duidelijkheid geeft. Zij merkt op dat het programma G-stacks van Geomilieu, vanwege de uitgebreide gebouwmodule, een nauwkeurigere manier biedt om de totale geurverspreiding van zowel de varkensstallen, de mestvergistingsinstallatie, de veevoerfabriek én de overige lage geurbronnen te bepalen. Dit programma biedt daarmee betere informatie voor een projectMER dan twee afzonderlijke berekeningen met G-Stacks en V-Stacks zoals nu bij het planMER is gevoegd. Aandachtspunt is dat alle geurbronnen zijn opgenomen in de berekeningen.

3.2 Bijzondere bedrijfsomstandigheden

Het viel de Commissie op dat het planMER niet ingaat op brandveiligheid. Dit terwijl in de Notitie Reikwijdte en Detailniveau van het planMER was aangekondigd dat dit wel zou gebeuren. Daarnaast geeft het planMER geen overzicht van de milieueffecten en mogelijke hinder van andere bijzondere bedrijfsomstandigheden, zoals bijvoorbeeld een mestlekkage of biogaslekkage. Een projectMER moet een overzicht geven van bijzondere bedrijfsomstandigheden en de effecten op milieu, externe veiligheid en hinder. Het gaat in ieder geval in op brandveiligheid, biogaslekkages en mestlekkages.

3.3 Water

Momenteel wordt er beleid ontwikkeld voor afvalwaterlozingen om de lozing van onder andere pathogenen en bacteriën te voorkomen. Een aantal waterschappen heeft in dit kader omgekeerde osmose²¹ verplicht gesteld. Op de inrichtingstekeningen in het MER staat geen osmose-installatie. Uit een mondelinge toelichting bleek dat er wel een osmose-installatie op het terrein komt. Een projectMER moet alle relevante installaties en processen beschouwen bij het onderzoeken van (inrichtings)alternatieven en de milieugevolgen daarvan.

²¹ Omgekeerde osmose is het proces waarbij water onder druk door filters en een osmose membraan wordt geperst om het water te zuiveren.

BIJLAGE 1: Projectgegevens toetsing

Toetsing door de Commissie

De Commissie bestaat uit een werkgroep van deskundigen. Deze werkgroep beoordeelt of het MER de benodigde milieu-informatie bevat en of deze juist is. Als er informatie ontbreekt of onjuist is, beoordeelt de Commissie of zij die essentieel vindt. Dat is het geval als aanvullende informatie in haar ogen kan leiden tot andere afwegingen. Dan adviseert de Commissie de ontbrekende of gecorrigeerde informatie alsnog beschikbaar te stellen, voordat het besluit wordt genomen. Om zich goed op de hoogte te stellen van de situatie heeft de werkgroep het gebied bezocht waar milieugevolgen kunnen optreden. Meer informatie over de [Commissie](#) en over haar [werkwijze](#) vindt u op onze website.

Samenstelling van de werkgroep

Bij dit project bestaat de werkgroep uit:

ir. Sjoerd Bokma

ir. Arjen Brinkmann

ing. Cor Coenrady

dr. Jan Jacob van Dijk (voorzitter)

dr. Patrick Patiwaël (secretaris)

Besluit waarvoor dit milieueffectrapport is opgesteld

Wijziging bestemmingsplan.

Waarom wordt hiervoor een milieueffectrapport opgesteld?

Voor projecten die grote milieugevolgen kunnen hebben, kan in Nederland een milieueffectrapport (MER) vereist zijn. Deze wijziging van het bestemmingsplan valt onder de regelgeving van voor de inwerkingtreding van de Omgevingswet (1 januari 2024). Voor deze procedure volgt daarom nog uit [onderdelen C en D van de bijlage bij het voormalige Besluit milieueffectrapportage](#) dat een MER vereist is. Het gaat in ieder geval om de activiteit "uitbreiding van een geïntegreerde chemische installatie bestemd voor de fabricage van: c. enkelvoudige en samengestelde meststoffen" (categorie 21.6) en "uitbreiding van een installatie voor de verwijdering van afval" (categorie D18.1). Daarom is een plan-MER opgesteld.

Bevoegd gezag besluit

Gemeenteraad van Venray.

Initiatiefnemer besluit

College van burgemeester en wethouders van Venray.

Heeft de Commissie ook zienswijzen en adviezen bij haar advies betrokken?

De Commissie heeft alle zienswijzen en adviezen gelezen die het bevoegd heeft toegestuurd. Ze heeft ze in haar advies verwerkt, voor zover relevant voor het MER.

Waar vind ik de stukken die de Commissie heeft beoordeeld?

U vindt de projectstukken die bij het advies zijn gebruikt, door op www.commissierner.nl projectnummer [3807](#) in te vullen in het zoekvak.

Commissie voor de milieueffectrapportage
A. v. Schendelstraat 760
3511 MK Utrecht

t 030-2347666
e mer@eia.nl
w commissiemer.nl

