

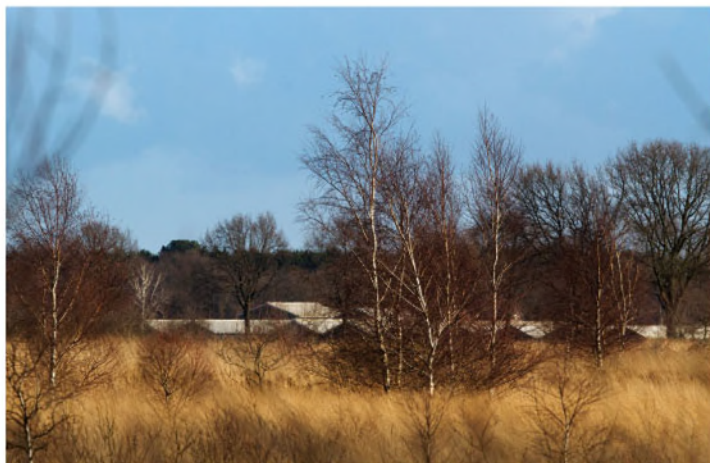


Commissie voor de
milieueffectrapportage

Dijkversterking Geervliet–Hekelingen

Toetsingsadvies over het milieueffectrapport

28 oktober 2024 / projectnummer: 3794



1 Advies over het MER in het kort

Het waterschap Hollandse Delta wil de dijk versterken op een aantal locaties langs het traject Geervliet–Hekelingen (normtraject 20–3).¹ Het project bestaat uit vier deelgebieden, 470 meter langs het Hartelkanaal, 575 meter langs de Oude Maas (deelgebieden Noord en Zuid) en ruim 3,5 km langs het Spui (zie figuur 1). Op deze locaties is versterking nodig om te voldoen aan de norm voor waterveiligheid. Voor de voorkeursbeslissing over de dijkversterkingen is een plan–milieueffectrapport (hierna: MER) opgesteld. Het waterschap heeft de Commissie voor de milieueffectrapportage (hierna: de Commissie) gevraagd te adviseren over het MER. In dit advies spreekt de Commissie zich uit over de kwaliteit en de volledigheid van het MER.

Wat staat in het MER?

Het MER beschrijft de veiligheidsopgave per deelgebied en de mogelijke oplossingen daarvoor. Kansrijke oplossingen zijn het verbeteren van de bekleding van de dijk, het binnenwaarts of het buitenwaarts versterken² van de dijk en het toepassen van een constructie, zoals een damwand. Voor de deelgebieden Oude Maas en Spui zijn deze oplossingen in het MER vergeleken. Voor het Hartelkanaal is één mogelijke oplossing onderzocht, omdat andere opties geen wezenlijke voordelen zouden hebben.

De meest onderscheidende milieuaspecten zijn over het algemeen natuur, bodemdaling/zetting, hinder in de aanlegfase en circulariteit. De constructieve oplossingen hebben meestal minder negatieve effecten op natuur en landschap, maar deze oplossingen scoren slechter op circulariteit, beheerbaarheid en onderhoudbaarheid dan grondoplossingen. Daarom is uiteindelijk in de meeste gevallen gekozen voor een oplossing in grond, binnenwaarts of buitenwaarts. Het voorkeursalternatief (VKA) per deelgebied is volgens de notitie voorkeursbeslissing³:

- deelgebied Hartelkanaal: verbeteren van de kruin en het buitentalud, waar nodig in combinatie met drainage;
- deelgebied Oude Maas Noord: buitenwaartse dijkversterking;
- deelgebied Oude Maas Zuid: dijkversterking met een binnenwaartse berm;
- deelgebied Spui: dijkversterking met een binnenwaartse berm, waar nodig met teenslootverlegging.

Op basis van de effectbeoordeling geeft het MER aanbevelingen en aandachtspunten voor de verdere uitwerking van het VKA per deelgebied. In de planuitwerkingsfase wordt het ontwerp geoptimaliseerd, waarmee negatieve effecten zoveel mogelijk voorkomen of beperkt kunnen worden.

¹ Voor alle primaire waterkeringen zijn normen opgesteld. Keringen zijn ingedeeld in normtrajecten. Normtraject 20–3 heeft in totaal een lengte van 21,91 km en start tussen Zwartewaal en Heenvliet langs het Hartelkanaal en loopt via de Oude Maas en het Spui tot de monding van de Bernisse.

² Binnenwaarts wil zeggen dat de dijk aan de landzijde wordt versterkt, buitenwaartse versterking vindt plaats in de richting van het water.

³ Notitie Ontwerp–Voorkeursbeslissing Dijkversterking 20–3, Antea Group in opdracht van Waterschap Hollandse Delta, 9 augustus 2024.

Wat is het advies van de Commissie?

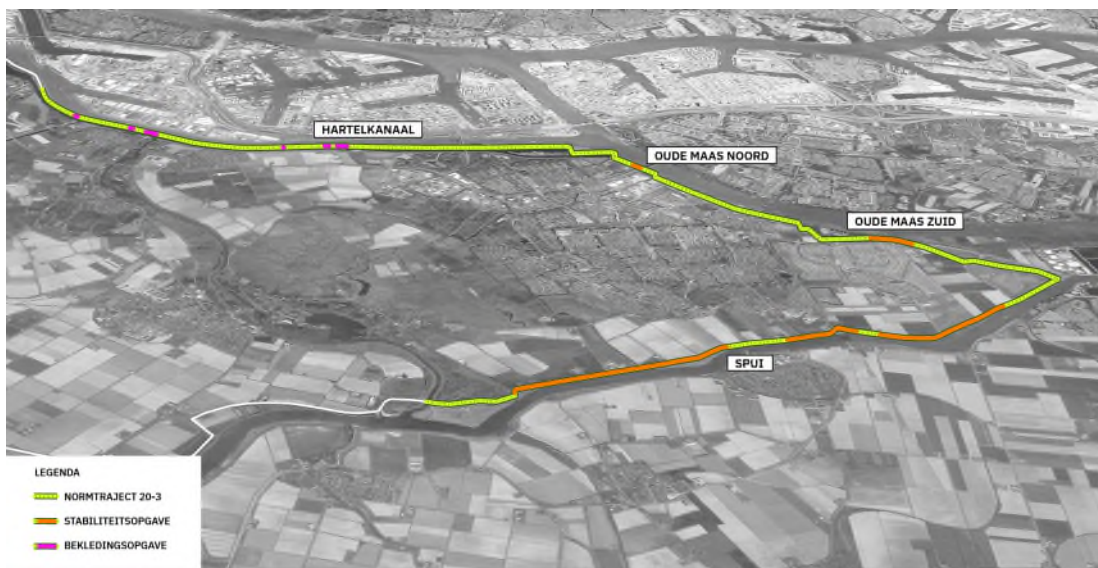
Het MER is goed leesbaar en bevat veel duidelijke kaarten, visualisaties en tabellen. Het ontwerpproces dat is doorlopen en de daarin gemaakte keuzes zijn duidelijk uitgelegd. Daardoor is ook de totstandkoming van de alternatieven en de uiteindelijke keuze voor het VKA per deeltraject goed te volgen. In het MER is duidelijk aangegeven hoe is omgegaan met reacties en adviezen die zijn ingebracht naar aanleiding van de notitie reikwijdte en detailniveau (NRD), waaronder de belangrijkste punten uit het advies van de Commissie.⁴

In de loop van het ontwerpproces hebben meerdere analyses van de veiligheidsopgave plaatsgevonden. Deze zogeheten 'scope-optimalisatie' leidde ertoe dat de opgave per deeltraject steeds kleiner is geworden. Dat maakt dat het aantal mogelijke oplossingen en de verschillen daartussen relatief overzichtelijk zijn geworden.

De samenvattende tabellen met de effecten van de alternatieven zijn per deelgebied opgenomen in de samenvatting van het MER. Daardoor kunnen burgers en besluitvormers snel overzicht krijgen van de belangrijkste conclusies van het MER.

De Commissie is van oordeel dat het MER de essentiële informatie bevat om een voorkeursbeslissing te kunnen nemen over de dijkversterking, waarin het milieubelang volwaardig wordt meegewogen.

In hoofdstuk 2 licht de Commissie haar beoordeling toe en geeft ze aandachtspunten voor het vervolg.



Figuur 1: Scope dijkversterking normtraject 20-3 (bron: MER)

Aanleiding MER

Het dijktraject Geervliet–Hekelingen (normtraject 20-3) moet op verschillende locaties worden versterkt om te voldoen aan de norm voor waterveiligheid. Voor de besluitvorming over de dijkversterking wordt het MIRT-spelregelkader gevolgd, dat onderscheid maakt in de verkenningsfase en de

⁴ Op verzoek van het Waterschap Hollandse Delta heeft de Commissie op 26 februari 2024 een advies uitgebracht over de reikwijdte en het detailniveau van het op te stellen MER. Zie [Advies reikwijdte en detailniveau](#) op www.commissiemer.nl.

planuitwerkingsfase. De verkenningsfase wordt afgesloten met een Voorkeursbeslissing in het kader van de Omgevingswet. Dit besluit van het Waterschap Hollandse Delta stelt kaders voor een project dat valt onder categorie K4 van bijlage V van het Omgevingsbesluit (werken ter beperking van overstromingen). Daarom moet een plan-MER worden opgesteld.

De Voorkeursbeslissing zal vervolgens in de planuitwerkingsfase worden uitgewerkt in een projectbesluit. Voor dit projectbesluit zal te zijner tijd een mer-beoordeling of een project-mer-procedure worden gevolgd. De provincie Zuid-Holland is het bevoegd gezag voor de goedkeuring van het projectbesluit.

Rol van de Commissie

De Commissie is onafhankelijk, bij wet ingesteld en adviseert over de inhoud en de kwaliteit van het MER. Zij stelt voor ieder project een werkgroep samen van onafhankelijke deskundigen. Ze schrijft geen milieueffectrapporten, dat doet de initiatiefnemer. Het bevoegd gezag – in dit geval het dagelijks bestuur van het Waterschap Hollandse Delta – besluit over de dijkversterking.

De samenstelling en de werkwijze van de werkgroep van de Commissie en verdere projectgegevens staan in bijlage 1 van dit advies. De projectstukken die bij het advies zijn gebruikt staan op de website. Deze zijn te vinden door nummer 3794 op www.commissiemer.nl in te vullen in het zoekvak.

2 Toelichting op het advies

De Commissie wil met onderstaande aanbevelingen een bijdrage leveren aan de kwaliteit van de verdere besluitvorming. De opmerkingen in dit hoofdstuk hebben geen betrekking op ontbrekende essentiële informatie.

2.1 Doelen en opgaven

Veiligheidsopgave

Het traject Geervliet–Hekelingen (normtraject 20–3) is opgenomen in het hoogwaterbeschermingsprogramma (HWBP) 2017–2022, na beoordeling op basis van de nieuwe beschermingsnormen (2017). Sindsdien zijn nadere veiligheidsanalyses uitgevoerd, die in twee stappen hebben geleid tot ‘scope-optimalisatie’ en tot een reductie van de berekende veiligheidstekorten.⁵ De resterende veiligheidsopgaven zijn daardoor relatief beperkt, vooral langs het Hartelkanaal en de Oude Maas.

In haar advies over de NRD (26 februari 2024) adviseerde de Commissie om bij het ontwerp van versterkingsmaatregelen van vooral deelgebied Spui kritisch te kijken naar de schematisering van de ondergrond en de geohydrologische condities. Zij adviseerde daarbij steeds te evalueren in hoeverre de schematisering van de uitgangssituatie plausibel is, in het licht van de bewezen sterkte van de waterkering. In het MER is hier niet op ingegaan. In de planuitwerkingsfase wordt het ontwerp verder uitgewerkt. De Commissie beveelt daarom opnieuw aan om hiermee rekening te houden, vooral bij de maatwerklocaties.

⁵ Deze nadere veiligheidsanalyses zijn niet ter inzage gelegd, maar wel op verzoek beschikbaar bij het Waterschap via het mailadres van ‘Dijkversterkingsproject 20–3’.

Een voorbeeld van een maatwerklocatie is de aansluiting van de Toldijk op de Aaldijk langs het Spui. Hier is sprake van een relatief steil binnentalud, maar is een brede kering en een relatief groot, hooggelegen voorland aanwezig. Dijkversterking op deze locatie zal relatief kostbaar en ingrijpend zijn. Om ervoor te zorgen dat maatregelen op deze locatie proportioneel zijn beveelt de Commissie aan om de stabiliteitsopgave nader te bepalen met een faalpadanalyse. In een dergelijke analyse wordt bij uiteenlopende waterstanden gekeken naar de kans op overstroming door een binnenwaartse afschuiving.

Overige opgaven, meekoppelkansen en randvoorwaarden

In de NRD was aangegeven dat in het MER zou worden onderzocht of de dijkversterking ook kan bijdragen aan andere opgaven van het waterschap of andere gebiedspartners. Daarnaast is een notitie ruimtelijke kwaliteit opgesteld, met daarin een streefbeeld en ontwerpprincipes voor de dijkversterking. Deze notitie wekt de indruk dat er verschillende ontwerpkanalen liggen. Zo wordt de dijk gezien als onderdeel van een parklandschap of als zogeheten 'ecologische ruggengraat'.

De Commissie constateert dat de notitie ruimtelijke kwaliteit is gebruikt om de kansen voor het bijdragen aan andere doelen en opgaven te beoordelen, maar dat deze kansen beperkt aanwezig zijn. Mede doordat de reikwijdte van de dijkversterking in de loop van het ontwerpproces fors is ingeperkt zijn niet alle elementen uit de notitie ruimtelijke kwaliteit opgenomen in de alternatieven. Wel zijn kansen voor verbetering van fietspaden in het ontwerp meegenomen.

In paragraaf 5.3.5 van het MER worden verschillende kansen voor de biodiversiteit benoemd. Het MER geeft aan dat deze kansen in het ontwerp niet zijn benut. Bij het Hartelkanaal is ervoor gekozen om de bredere toepassing van soortenrijke, kruidenrijke dijkvegetatie niet in het MER te verkennen, omdat dit niet binnen de projectscope valt. De Commissie ziet vooral de mogelijkheid om bij de Oude Maas gebruik te maken van flauwere, natuurvriendelijke oevers en de mogelijkheid om bloemrijke graslanden te creëren en te beheren in deelgebied Spui (aangezien daar sprake is van een langer aaneengesloten traject) als kansrijk. Zij geeft in overweging om deze – relatief kosteneffectieve – kansen verder te onderzoeken in het vervolgproces.

2.2 Milieueffecten

De effecten van de alternatieven zijn in het MER uitgebreid beschreven. De effectbeoordeling per alternatief is goed onderbouwd en op een overzichtelijke wijze samengevat in tabellen. De samenvattende tabellen per deelgebied zijn opgenomen in de samenvatting van het MER. Daardoor kunnen burgers en besluitvormers snel overzicht krijgen van de belangrijkste conclusies van de alternatievenvergelijking. In de volgende alinea's geeft de Commissie voor enkele milieuaspecten aandachtspunten voor het vervolgtraject.

Natuur

In de samenvatting van het MER staat bij de tweede alinea van paragraaf 3.2 een belangrijke tekst voor het vervolgproces met betrekking tot cumulatie: "Voor de meeste aspecten is er naar verwachting geen sprake van wezenlijke cumulatie van effecten. Dit zowel voor de vier deelgebieden als geheel, als met andere projecten in en rond het plangebied. Uitzondering is

hinder in de aanlegfase en effecten op natuur. Bij gelijktijdige realisatie van de vier deelgebieden of gelijktijdige realisatie met andere projecten in de omgeving kan sprake zijn van cumulatie van hinder. Dit vraagt om goede afstemming tussen de deelgebieden en met andere projecten en om een goede communicatie met de omgeving. Andere ontwikkelingen in en rond het plangebied kunnen ook een effect hebben op natuur. Ook kan sprake zijn van cumulatie van het stikstofeffect. Dit moet later in de plan- en besluitvorming getoetst worden bij het concrete besluit (vergunning) voor de dijkversterking. Hiervoor gelden vanuit wet- en regelgeving en jurisprudentie regels over hoe om te gaan met cumulatie.” De Commissie onderschrijft deze conclusie.

Voor de Oude Maas Noord en het Spui wordt aangegeven dat er (mogelijk) negatieve effecten kunnen optreden voor de grote modderkruiper en meerdere soorten (vrijgestelde) amfibieën. De Commissie beveelt aan om ook voor deze soorten mogelijkheden voor mitigatie te onderzoeken. Sluit daarbij aan op de kennisdocumenten die zijn opgesteld in opdracht van BJJ12.⁶

Landschap, cultureel erfgoed en archeologie

Het MER laat zien dat de notitie ruimtelijke kwaliteit een rol heeft gespeeld bij het zoeken naar kansen voor ruimtelijke kwaliteit. Verder is de notitie ook gebruikt bij de afweging tussen de alternatieven. Daardoor scoren enkele alternatieven – inclusief het VKA – positief op de criteria landschap en ruimtelijke kwaliteit. Voor cultureel erfgoed geldt dat er geen effecten worden verwacht. Dit komt doordat er in het plangebied weinig waarden aanwezig zijn en deze over het algemeen buiten het ruimtebeslag van de dijkversterkingsmaatregelen blijven.

Effecten op archeologische waarden kunnen op basis van het uitgevoerde bureauonderzoek niet uitgesloten worden. Er worden geen grote effecten verwacht, onder andere omdat geen grote ingrepen in de bodem nodig zijn.⁷ In de planuitwerkingsfase en de verdere uitwerking van het ontwerp moet nader onderzoek uitgevoerd worden op basis van archeologische regelgeving, vooral langs het Spui. Het MER geeft dit aan en stelt terecht dat realisatie pas mag plaatsvinden nadat archeologisch onderzoek is verricht en (eventuele) waarden zijn veiliggesteld en/of opgegraven. De Commissie beveelt aan om vervolgonderzoeken tijdig uit te voeren, zodat eventuele consequenties hiervan vroeg in het proces duidelijk zijn.

Beheerbaarheid

De effecten van de maatregelen langs het Hartelkanaal zijn als licht negatief beoordeeld. Dit lijkt niet logisch, aangezien de maatregelen (vervangen van klei en bekleding en aanleggen van drainage) juist bedoeld zijn om het beheer en onderhoud van de grasmat te verbeteren. Voor de keuze van het VKA voor de dijk langs het Hartelkanaal is dit overigens niet van belang, vanwege het ontbreken van kansrijke alternatieven.

⁶ Zie <https://www.bjj12.nl/onderwerp/natuurinformatie/kennisdocumenten-soorten-natuurbescherming/>.

⁷ Het MER geeft aan dat archeologische waarden zich over het algemeen vanaf 0,4 tot 0,5 meter of dieper onder het maaiveld bevinden.

BIJLAGE 1: Projectgegevens toetsing

Toetsing door de Commissie

De Commissie bestaat uit een werkgroep van deskundigen. Deze werkgroep beoordeelt of het MER de benodigde milieu-informatie bevat en of deze juist is. Als er informatie ontbreekt of onjuist is, beoordeelt de Commissie of zij die essentieel vindt. Dat is het geval als aanvullende informatie in haar ogen kan leiden tot andere afwegingen. Dan adviseert de Commissie de ontbrekende of gecorrigeerde informatie alsnog beschikbaar te stellen, voordat het besluit wordt genomen. Om zich goed op de hoogte te stellen van de situatie heeft de werkgroep in een eerdere fase van het project het gebied bezocht waar milieugevolgen kunnen optreden. Meer informatie over de [Commissie](#) en over haar [werkwijze](#) vindt u op onze website.

Samenstelling van de werkgroep

Bij dit project bestaat de werkgroep uit:

dr. Casper Cusell

dr. ir. Ruben Jongejan

drs. Pieter Jongejans (secretaris)

drs. Marinus Kooiman

ir. Kees Slingerland (voorzitter)

Besluit waarvoor dit milieueffectrapport is opgesteld

Voorkeursbeslissing, kaderstellend voor een projectbesluit.

Waarom wordt hiervoor een milieueffectrapport opgesteld?

Voor projecten die grote milieugevolgen kunnen hebben, kan in Nederland een milieueffectrapport (MER) vereist zijn. Uit [Bijlage V van het Omgevingsbesluit](#) onder de Omgevingswet volgt om welke projecten het gaat. Voor deze procedure gaat het in ieder geval om kaderstelling voor het project K4 "werken ter voorkoming van overstromingen". Daarom is een plan-MER opgesteld.

Bevoegd gezag besluit

Dagelijks bestuur van het Waterschap Hollandse Delta.

Initiatiefnemer besluit

Dagelijks bestuur van het Waterschap Hollandse Delta.

Heeft de Commissie ook zienswijzen en adviezen bij haar advies betrokken?

Het bevoegd gezag heeft de Commissie niet in de gelegenheid gesteld om zienswijzen en adviezen bij haar advies te betrekken.

Waar vind ik de stukken die de Commissie heeft beoordeeld?

U vindt de projectstukken die bij het advies zijn gebruikt, door op www.commissiemer.nl projectnummer [3794](#) in te vullen in het zoekvak.

Commissie voor de milieueffectrapportage

A. v. Schendelstraat 760

3511 MK Utrecht

t 030-2347666

e info@commissiemer.nl

w commissiemer.nl