



Commissie voor de  
**milieueffectrapportage**

# Bestemmingsplan Bulkenaar, gemeente Roosendaal

Advies over reikwijdte en detailniveau van het milieueffectrapport

10 februari 2020 / projectnummer: 3438



# 1 Advies voor de inhoud van het MER

De gemeente Roosendaal wil een bestemmingsplan opstellen om het gebied Bulkenaar te ontwikkelen inclusief een verkeersaansluiting op de A58. Onderdeel van de ontwikkeling van Bulkenaar is de nieuwe vestiging van het Bravis-ziekenhuis. Dit ziekenhuis komt in de plaats van twee bestaande ziekenhuizen in Roosendaal en Bergen op Zoom. Voor het besluit over het plan wordt een milieueffectrapport (MER) opgesteld.

De ontsluiting van de naastgelegen wijk Tolberg op de A58 is geen onderdeel van het bestemmingsplan maar wordt als scenario meegenomen in het milieueffectrapport.

De gemeente Roosendaal heeft de Commissie voor de milieueffectrapportage gevraagd te adviseren over de inhoud van het op te stellen MER.

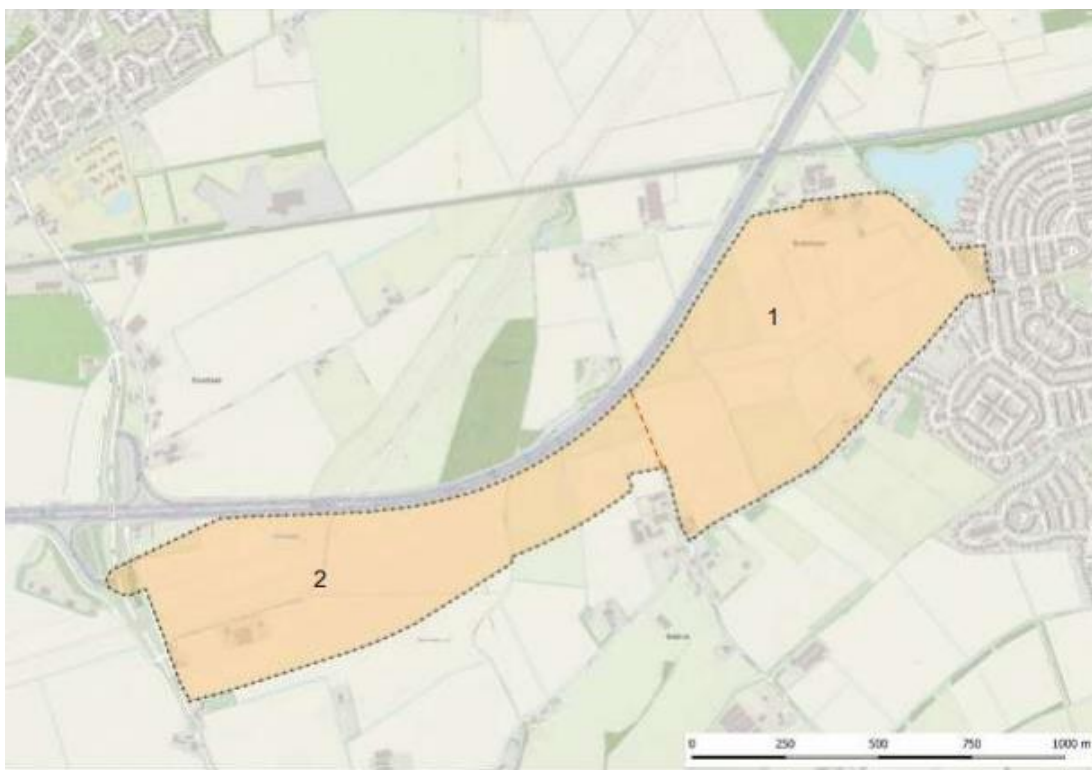
## Essentiële informatie voor het MER

Om het milieubelang volwaardig in het besluit over Bulkenaar mee te kunnen wegen is inzicht nodig in de verschillende keuzes en de effecten daarvan. Het MER moet daarom laten zien welke functies en activiteiten in Bulkenaar ontwikkeld kunnen worden, hoe het terrein zal worden benut en welke effecten dit op de omgeving heeft. Daarbij dient het MER duidelijk te maken waarom Bulkenaar als locatie is gekozen voor het ziekenhuis. De Commissie beschouwt de volgende punten als essentiële informatie in het MER. Dat wil zeggen dat voor het besluit over het bestemmingsplan het MER in ieder geval onderstaande informatie moet bevatten:

- **Afbakening van de gebiedsontwikkeling van Bulkenaar.** De invulling van het gebied is bepalend voor de effecten van het plan. Ga hierbij in op de volgende aspecten:
  - Het plangebied is groter dan de gewenste oppervlakte voor het ziekenhuis. Geef aan welke activiteiten in Bulkenaar mogen plaatsvinden en hoe het ziekenhuis past in de brede visie op het gebied.
  - Baken duidelijk af in hoeverre de ontsluiting van de wijk Tolberg relevant is voor deze gebiedsontwikkeling en waarom.
  - Maak duidelijk of de herontwikkeling van de bestaande locaties van het ziekenhuis en de vestiging van een polikliniek in Bergen op Zoom onderdeel uitmaken van de gebiedsontwikkeling.
- **Alternatieven voor de gebiedsontwikkeling.** Beschrijf en vergelijk mogelijke alternatieven voor de inrichting met de verschillende functies binnen de beschikbare 42 ha en de ontsluiting van het gebied en de samenhang daartussen. Ga hierbij ook in op mogelijke alternatieven in fasering van de ontwikkeling.
- **Locatiekeuze voor het ziekenhuis.** Onderbouw waarom Bulkenaar de voorkeurslocatie is. Ga daarbij ook in op afgevalen locaties, de motivering daarbij en hoe het milieubelang daarin is meegewogen.
- **Effecten van de gebiedsontwikkeling op de leefbaarheid in de naastgelegen wijk Tolberg.**

Besluitvormers en insprekers lezen in de eerste plaats de samenvatting van het MER. Daarom verdient dit onderdeel bijzondere aandacht. De samenvatting moet als zelfstandig document leesbaar zijn en een goede afspiegeling zijn van de inhoud van het MER.

In de volgende hoofdstukken beschrijft de Commissie in meer detail welke informatie het MER moet bevatten. De Commissie bouwt in haar advies voort op de notitie reikwijdte en detailniveau (hierna: notitie R&D)<sup>1</sup>. Dat wil zeggen dat ze in dit advies niet ingaat op de punten die naar haar mening hierin voldoende aan de orde komen.



*Figuur 1: Plangebied Bulkenaar (Bron: notitie R&D, blz. 5)*

#### **Achtergrond**

*De gemeente Roosendaal wil een bestemmingsplan opstellen om het gebied Bulkenaar te ontwikkelen. De vestiging van het Bravis ziekenhuis is een belangrijke katalysator voor deze ontwikkeling. Dit ziekenhuis komt in de plaats van twee bestaande ziekenhuizen in Roosendaal en Bergen op Zoom. Omdat het plan mogelijke effecten heeft op nabijgelegen beschermde natuurgebieden, zoals Brabantse Wal en Kalmthoutse Heide, en m.e.r.-beoordelingsplichtig is omdat het plan kaderstellend is voor categorie D11.2 (aanleg van een stedelijk ontwikkelingsproject), wordt een plan-milieueffectrapport opgesteld. Het college van B&W van de gemeente Roosendaal is initiatiefnemer en de gemeenteraad is bevoegd gezag voor het besluit en de m.e.r.-procedure.*

#### **Waarom een advies?**

*De onafhankelijke Commissie m.e.r. is bij wet ingesteld en adviseert over de inhoud en de kwaliteit van het MER. Zij stelt voor ieder project een werkgroep samen van onafhankelijke deskundigen. De Commissie schrijft geen milieueffectrapporten, dat doet de initiatiefnemer. Het bevoegd gezag – in dit geval de gemeenteraad van Roosendaal – besluit over het bestemmingsplan.*

*De samenstelling en de werkwijze van de werkgroep van de Commissie en verdere projectgegevens staan in bijlage 1 van dit advies. U vindt de projectstukken die bij het advies zijn gebruikt door nummer [3438](#) op [www.commissiemer.nl](http://www.commissiemer.nl) in te vullen in het zoekvak.*

<sup>1</sup> De Notitie reikwijdte en detailniveau Bulkenaar, Arcadis, 18 november 2019.

## 2 Afbakening, locatiekeuze, beleid en besluiten

### 2.1 Afbakening van de gebiedsontwikkeling

Om de effecten van het plan goed te kunnen beschrijven is het van belang de gebiedsontwikkeling helder af te bakenen. De notitie R&D maakt nog onvoldoende duidelijk welke functies en activiteiten onderdeel van de gebiedsontwikkeling zullen zijn. De Commissie adviseert om de onderstaande onderdelen in het MER duidelijk te beschrijven en te onderbouwen.

#### **Plangebied**

Het plangebied omvat 42 ha en is daarmee veel groter dan de gewenste oppervlakte van 12 ha voor het ziekenhuis. Geef aan welke functies en activiteiten naast het ziekenhuis mogen plaatsvinden. Ga ook in op de maximaal toegestane omvang van de activiteiten. Denk hierbij aan de hoogte van de bebouwing, maar ook aan de milieucategorie van de eventuele te vestigen bedrijvigheid.

#### **Ontsluiting Tolberg op de A58**

Volgens de notitie R&D is de ontsluiting van de wijk Tolberg op de A58 *'geen onderdeel van dit project, maar zal mogelijk tegelijk met de gebiedsontwikkeling van Bulkenaar ontwikkeld worden.'*<sup>2</sup>

Wanneer de besluitvorming over de ontsluiting van Tolberg eerder of tegelijk met het besluit over Bulkenaar plaatsvindt, dient het MER de cumulatieve effecten van beide ontwikkelingen in beeld te brengen. De omvang van het studiegebied moet in dat geval aangepast worden op de reikwijdte van de (mogelijke) effecten<sup>3</sup>. Zo wordt voor de omgeving duidelijk wat de eindsituatie van Bulkenaar met ontsluiting van Tolberg wordt. De alternatieven beschreven in paragraaf 4.4.2 van de notitie R&D bieden hier ook aanknopingspunten voor, omdat hierin de ontsluitingsweg is opgenomen. In ieder geval moet duidelijk zijn hoe de verkeerstoename van en naar Bulkenaar in de toekomstige situatie afgewikkeld gaat worden en welke rol de ontsluiting van Tolberg hier in speelt.

De Commissie wijst er op dat, in het geval van latere ontwikkeling van de ontsluiting van de wijk Tolberg, het risico bestaat dat met de ontwikkeling van Bulkenaar al onomkeerbare besluitvorming heeft plaatsgevonden. Daardoor kunnen keuzes voor de route voor het ziekenhuis, onbedoeld bepalend worden voor de ontsluiting van Tolberg.

#### **Bestaande ziekenhuislocaties**

De ziekenhuiszorg wordt vanaf 2025 ondergebracht in één nieuwe hoofdlocatie. In Bergen op Zoom blijft een poliklinische voorziening aanwezig. Maak in het MER duidelijk of de herontwikkeling van de bestaande locaties van het ziekenhuis en de vestiging van een polikliniek in Bergen op Zoom onderdeel zijn van de gebiedsontwikkeling.

---

<sup>2</sup> De notitie R&D, blz. 23.

<sup>3</sup> Zienswijzen van omwonenden en bewonersverenigingen gaan hier ook op in.

## 2.2 Locatiekeuze voor het nieuwe ziekenhuis

In hoofdstuk 3 beschrijft de notitie R&D hoe de keuze voor de locatie Bulkenaar tot stand is gekomen. Hieruit blijkt dat Bravis een zevental criteria heeft vastgesteld waaraan een locatie voor een nieuw ziekenhuis moet voldoen. De nadruk ligt in deze criteria op bereikbaarheid en ligging. Bravis heeft vervolgens aan de gemeenten Roosendaal en Bergen op Zoom gevraagd om locaties aan te dragen die aan deze criteria voldoen. Uit de vier aangedragen locaties is Bulkenaar als voorkeurslocatie aangewezen.

### Onderbouwing vanuit leefomgevingsbelang

Een duidelijke onderbouwing voor de locatiekeuze ontbreekt in de notitie R&D. De Commissie adviseert om dit in het MER alsnog te doen. Laat hiervoor in het MER zien hoe de criteria van Bravis door de gemeente Roosendaal zijn afgewogen en in hoeverre ze zijn overgenomen. De notitie R&D vermeldt alleen dat het eerste en vierde van de door Bravis opgestelde criteria het zwaarst wegen.

Onderbouw welke aanvullende criteria<sup>4</sup> de gemeente Roosendaal heeft gebruikt voor de locatiekeuze van een toekomstig ziekenhuis. Maak hierbij duidelijk hoe milieuargumenten een rol hebben gespeeld in de locatiekeuze. Laat vervolgens zien hoe de gemeente Roosendaal deze criteria heeft afgewogen en toegepast op zowel de nieuwe als de bestaande locaties.

Laat zien in hoeverre de toepassing van de criteria tot mogelijk andere potentiële locaties heeft geleid. Beschrijf ook of andere dan de door de gemeente aangedragen locaties zijn overwogen en waarom deze zijn afgevalen<sup>5</sup>. Licht toe hoe in deze overweging invulling is gegeven aan een goede ruimtelijke ordening en hoe de Ladder voor duurzame verstedelijking<sup>6</sup> is toegepast.

### Calamiteiten

Ga ook in op de betekenis van het samenvoegen van twee locaties naar één locatie in termen van kwetsbaarheid bij calamiteiten.

## 2.3 Beleidskader

Geef in het MER aan welke wet- en regelgeving en welk beleid relevant is voor de gebiedsontwikkeling van Bulkenaar en of de gebiedsontwikkeling kan voldoen aan de randvoorwaarden die hieruit voortkomen. De notitie R&D benoemt alleen de bestaande Structuurvisie Roosendaal 2025, terwijl de Haalbaarheidsstudie Planlocatie Bravis en de bijbehorende oplegnotitie een uitgebreid overzicht van te betrekken beleidsaspecten bevatten. Neem dit overzicht mee in de uitwerking van het MER. Ga ook expliciet in op de eisen die beleid en regelgeving stellen aan de bereikbaarheid van de spoedeisende hulp (ook bij calamiteiten).

---

<sup>4</sup> Denk bijvoorbeeld aan specifieke regelgeving voor ziekenhuizen, zoals de bereikbaarheid van de spoedeisende hulp.

<sup>5</sup> Ook verschillende zienswijzen van omwonenden van het plangebied vragen aandacht voor de locatiekeuze en doen enkele suggesties voor alternatieve locaties.

<sup>6</sup> Conform paragraaf 1.1.2.2 in de Haalbaarheidsstudie Planlocatie Bravis, 2019.

In de huidige situatie bestaat het plangebied uit een open agrarisch gebied. De Commissie constateert dat de ontwikkeling van het plangebied bij uitstek kansen biedt om invulling te geven aan grote opgaven op het gebied van klimaat, energie, circulariteit en landschap. Geef daarom aan welke randvoorwaarden voortvloeien uit het nationale, provinciale, gemeentelijke en sectorale beleid op deze gebieden. Verwijs hierbij naar de relevante beleidsnota's, convenanten en instrumenten. Denk bijvoorbeeld aan de ambities op het gebied van de energietransitie, de doelstellingen met betrekking tot circulariteit en doelen op het gebied van landschappelijke inpassing.

## 2.4 Te nemen besluit(en)

De m.e.r.-procedure wordt doorlopen voor het bestemmingsplan. Daarnaast zullen andere besluiten genomen worden voor de realisatie van het voornemen. Geef aan welke besluiten dit zijn, wie daarvoor het bevoegde gezag is en wat globaal de tijdsplanning is. Benoem welke andere besluiten onlosmakelijk verbonden zijn met de ontwikkeling van Bulkenaar en specifiek het nieuwe ziekenhuis.

# 3 Voorgenomen activiteit en alternatieven

## 3.1 Algemeen

De gemeente Roosendaal wil een bestemmingsplan opstellen om het gebied Bulkenaar te ontwikkelen en vanaf de A58 te ontsluiten. Parallel aan de notitie R&D stelt de gemeente Roosendaal een brede visie op over de gewenste ontwikkeling van Bulkenaar<sup>7</sup>. De vestiging van een nieuw ziekenhuis krijgt hier in ieder geval een plek in. Laat in het MER de samenhang tussen de brede visie en de alternatieven zien.

Beschrijf duidelijk welke functies en activiteiten het plan in het plangebied mogelijk wil maken en hoe dit past binnen de visie. Ga ook in op niet m.e.r.-plichtige ontwikkelingen die het bestemmingsplan mogelijk maakt voor zover deze onderdelen aanzienlijke milieugevolgen hebben, al dan niet in cumulatie met de gebiedsontwikkeling.

Beschrijf in het MER wat de gevolgen van het nieuwe ziekenhuis voor de huidige locaties in Bergen op Zoom en Roosendaal zijn. Maak duidelijk of en welke vormen van toekomstig ruimtegebruik hier voorzien zijn.

### Transities

Nederland heeft zich gecommitteerd aan een vergaande vermindering van de uitstoot van broeikasgassen in de komende decennia. Maak inzichtelijk welke ambities er zijn om met de ontwikkeling van Bulkenaar bij te dragen aan landelijke en regionale doelstellingen op bijvoorbeeld het gebied van energietransitie, circulariteit en klimaat. Laat vervolgens zien hoe deze ambities een plek krijgen in het te nemen besluit, bijvoorbeeld de opwekking van wind- en zonne-energie.

---

<sup>7</sup> Paragraaf 4.1 in de Notitie R&D

## 3.2 Alternatieven

### **Onderscheidende alternatieven voor de inrichting van het gebied**

Paragraaf 4.4 van de notitie R&D geeft aan dat het MER zowel alternatieven voor de inrichting als voor de verkeersontsluiting zal beschrijven. De Commissie adviseert om deze alternatieven vanuit verschillende invalshoeken te ontwikkelen, zodat de breedte van het speelveld in beeld wordt gebracht. Betrek de omgeving bij het ontwikkelen van de alternatieven<sup>8</sup>. Zorg dat de alternatieven onderscheidend zijn wat betreft hun gevolgen voor de omgeving. Als voorbeelden van invalshoeken noemt de Commissie:

- de toekomstige infrastructuur (inclusief de ontsluiting van Tolberg);
- de leefbaarheid van de wijk Tolberg;
- landschap, bodem en water (lagenbenadering).

Neem in het MER een duidelijke en concrete beschrijving op van de alternatieven en werk deze allemaal volwaardig uit. Maak duidelijk hoe het scenario mét de ontsluiting van Tolberg op de A58 doorwerkt in de alternatieven.

Geef aan hoe de uitkomsten van het participatietraject in de alternatieven zijn verwerkt.

### **Faseringsalternatief**

Uit paragraaf 1.1 van de notitie R&D blijkt dat binnen het plangebied ruimte wordt gelaten voor de ontwikkeling van nader in te vullen functies. Maak duidelijk of de invulling gefaseerd kan plaatsvinden. Dit geldt zowel voor het ziekenhuis als voor de overige functies en activiteiten. Als fasering mogelijk is, breng de gevolgen ervan dan in beeld met een faseringsalternatief.

### **Ontsluitingsalternatieven van het plangebied met de A58**

Op basis van het onderzoek van Goudappel Coffeng worden alternatieven voor de verkeersontsluiting uitgewerkt. De inrichting van Bulkenaar en specifiek de locatie van het ziekenhuis en de parkeervoorzieningen zullen deze uitwerking beïnvloeden. De Commissie adviseert om in het MER de onderlinge samenhang tussen inrichting en ontsluiting in beeld te brengen.

## 3.3 Referentie

Beschrijf de bestaande toestand van het milieu in het studiegebied en de te verwachten milieutoestand als gevolg van de autonome ontwikkeling, als referentie voor de te verwachten milieueffecten. Daarbij wordt onder de 'autonome ontwikkeling' verstaan: de toekomstige ontwikkeling van het milieu, zonder dat de voorgenomen activiteit of één van de alternatieven wordt gerealiseerd. Ga bij deze beschrijving uit van ontwikkelingen van de huidige activiteiten in het studiegebied, en van nieuwe activiteiten waarover reeds is besloten. De notitie R&D noemt in dit verband alleen de 380 kV hoogspanningsverbinding die de meest westelijke punt van het plangebied doorsnijdt. In dit kader is relevant dat op die plek waarschijnlijk een hoogspanningsmast komt te staan.

---

<sup>8</sup> Uit meerdere zienswijzen van bewoners rond het plangebied spreekt de wens tot participatie en co-creatie.

## 4 Bestaande milieusituatie en milieugevolgen

### 4.1 Effectbepaling

Onderbouw de keuze van de rekenregels/-modellen en van de gegevens waarmee de gevolgen van het plan voor geluidhinder, externe veiligheid, luchtkwaliteit en aantallen gehinderden worden bepaald. Ga ook in op de onzekerheden in deze bepaling. Onderscheid daarbij onzekerheden in de kwaliteit van de gegevens (bron, ouderdom, betrouwbaarheid, e.d.) en in de gehanteerde rekenregels/-modellen (afleiding en bandbreedte van kritische parameterwaarden, modelkalibratie en dergelijke). Vertaal dit zo mogelijk in een bandbreedte voor de genoemde gevolgen en geef aan wat dit betekent voor de vergelijking van de alternatieven.

Benoem mogelijke mitigerende maatregelen waarmee de effecten beperkt of voorkomen kunnen worden.

Maak in het MER onderscheid tussen de effecten van activiteiten die plaatsvinden in de realisatiefase (aanleg/inrichting) en de gebruiksfase (gebruik en beheer). Laat zien welke mogelijke milieuvoordelen het verdwijnen van de ziekenhuisfunctie op de bestaande locaties heeft.

Maak in de effectbepaling zichtbaar welke beperkingen de toekomstige functies en activiteiten elkaar opleggen en wat dit betekent voor de (fasering van) de inrichting van Bulkenaar.

### 4.2 Bereikbaarheid

#### **Ontsluiting en verkeer**

Vertaal de verschillende alternatieven voor de inrichting van Bulkenaar naar concrete eisen aan de ontsluiting. Maak in het MER gebruik van een actueel verkeersprognosemodel en geef een toelichting op de uitgangspunten van en de aannames in het gebruikte model voor dit project. De ontsluiting van de wijk Tolberg wordt als scenario beschouwd in de alternatieven<sup>9</sup>. Maak de verschillen tussen de scenario's met en zonder ontsluiting Tolberg inzichtelijk.

Laat zien hoe de bereikbaarheid van het ziekenhuis tijdens calamiteiten wordt gegarandeerd, bijvoorbeeld bij obstructie van de hoofdroute. Maak op kaart de calamiteiten- en belangrijkste reguliere routes voor de ambulances zichtbaar.

Maak zichtbaar of en zo ja, welke effecten de verschillende inrichtingsalternatieven hebben op de vervoersbewegingen en vervoerswijze. Maak daarbij onderscheid tussen bezoekers, werknemers en overige vervoersbewegingen. Laat zien op welke verschillende manieren Bulkenaar bereikbaar is, zoals ontsluiting voor langzaam verkeer (bijvoorbeeld fietsers).

---

<sup>9</sup> Notitie R&D, blz 23.



De nieuwe ontsluiting kan leiden tot veranderingen in verkeersstromen rond en in de wijk Tolberg. Voor bewoners van de wijk is dit een belangrijk aandachtspunt<sup>10</sup>. Beschrijf in het MER de netwerkeffecten van de verschillende ontsluitingen en laat zien hoe een toekomstbestendige verkeersstructuur wordt gerealiseerd. Maak daarvoor inzichtelijk wat de eventueel op te lossen of te verwachten verkeersproblemen in de omgeving van het plangebied zijn, waaronder in de wijk Tolberg. Geef aan welke effecten het verkeer van en naar het ziekenhuis heeft op de omgeving, inclusief Tolberg. Beschrijf de maatregelen om overlast in de wijk te voorkomen. Ga ook in op maatregelen die worden genomen om te garanderen dat verkeer van en naar Bulkenaar de voorziene routes gebruikt.

Laat zien hoe de verkeersafwikkeling plaatsvindt tijdens de ochtend- en avondspitsperiode (in aantal voertuigen/uur) en de I/C-verhoudingen op de belangrijkste kruispunten. Beschrijf de robuustheid van het wegennet in relatie tot de gefaseerde ontwikkeling van Bulkenaar. In dit kader adviseert de Commissie in het MER te onderzoeken op welke wijze bij de inrichting van Bulkenaar flexibiliteit kan worden ingebouwd, zodat latere mobiliteitsontwikkelingen zo goed mogelijk ingebed kunnen worden binnen het dan vastgelegde plan.

### **Parkeren**

Beschrijf in het MER op welke wijze voorzien wordt in de behoefte aan parkeergelegenheid. Laat zien waar deze behoefte op gebaseerd is, zoals vanuit beleid van het ziekenhuis voor parkeren van bezoekers en medewerkers.

Ga daarbij in ieder geval in op:

- betaald parkeren;
- vorm van parkeren (buiten/binnen);
- verschillende typen gebruikers (kort/lang);
- uitwijkgedrag van parkeerders.

### **Openbaar vervoer**

Besteed aandacht aan de ontsluiting met het openbaar vervoer. Het gaat daarbij om de bereikbaarheid zowel vanuit Roosendaal zelf als uit het gehele verzorgingsgebied van het ziekenhuis.

## **4.3 Leefomgeving**

De ontwikkeling het plangebied zal effecten hebben op de leefbaarheid van de naastgelegen wijk Tolberg. Beschrijf deze effecten in het MER. Ga in het MER ook in op de nieuw te creëren leefomgeving van Bulkenaar zelf en de betekenis daarvan voor de doelgroep voor dit gebied. Maak bij deze aspecten de impact van de verschillende scenario's voor ontsluiting zichtbaar.

### **4.3.1 Lucht**

Beschrijf de effecten op de luchtconcentraties van fijn stof (PM<sub>10</sub> en PM<sub>2,5</sub>) en NO<sub>2</sub>, ook onder de grenswaarden. Presenteer contourenkaarten en geef per contour de ligging van het ziekenhuis en andere gevoelige bestemmingen in het gebied. Beoordeel de bijdrage aan de achtergrondconcentratie en de toe- en afname van luchtconcentraties in het gebied voor het

---

<sup>10</sup> In meerdere zienswijzen van bewoners van de wijk Tolberg worden zorgen over de toename van vervoersbewegingen en de effecten daarvan op de leefbaarheid van de wijk geuit.

plan vergeleken met de referentiesituatie en alternatieven. Toets de luchtconcentraties aan de grenswaarden en de WHO-advieswaarden.

#### **4.3.2 Geur**

Maak de afstand tot in de omgeving liggende veehouderijen zichtbaar. Laat zien welke geurgevoelige bestemmingen in Bulkenaar voorzien zijn en breng kwantitatief in beeld welke geurhinder er in Bulkenaar op kan treden.

#### **4.3.3 Geluid**

Beschrijf de (cumulatieve) effecten op de geluidbelasting door het weg- en railverkeer, ook onder grenswaarden. Betrek hierbij ook eventuele andere akoestisch relevante activiteiten die binnen het plangebied worden mogelijk gemaakt. Voor de indirecte effecten dienen ten minste alle wegen betrokken te worden waar sprake is van een afname van minimaal 20% of een toename van minimaal 30% van de verkeersintensiteiten. Presenteer contourkaarten en geef per contour de hoeveelheid en ligging van geluidgevoelige bestemmingen aan (zoals het ziekenhuis en woningen). Laat zien wat het te verwachten aantal (ernstig) gehinderden en slaapverstoringen is. Beoordeel de toe- en afname in geluidbelasting en gezondheidseffecten in het studiegebied voor het plan in vergelijking met de referentiesituatie en alternatieven. Toets de geluidbelastingen aan de grenswaarden.

Onderzoek in het MER welke mogelijkheden er zijn om met de inrichting van het gebied geluidhinder te minimaliseren. Als het nieuwe ziekenhuis voorziet in een helikopterlandingsplaats dient het MER de akoestische effecten van helikoptervluchten in het studiegebied te beschrijven.

#### **4.3.4 Externe veiligheid**

Beschrijf de effecten op externe veiligheid van de A58, de A17, het spoor en de hogedrukaardgasleiding. Geef de risicocontour van het Plaatsgebonden Risico (PR) van  $10^{-6}$ /jaar en  $10^{-8}$ /jaar of het invloedsgebied en het plasbrandaandachtsgebied op kaart weer. Laat zien waar zich de (geprojecteerde) kwetsbare en beperkt kwetsbare objecten bevinden en hoeveel mensen zich er ophouden. Besteed ook aandacht aan mensen met beperkte zelfredzaamheid, zoals patiënten van het ziekenhuis.

Bereken het groepsrisico. Beoordeel de toe- en afname in PR en groepsrisico in het (deel)gebied voor het plan, vergeleken met de referentiesituatie en alternatieven. Toets aan de grenswaarden en aan de oriëntatiewaarde van het groepsrisico. Het MER moet informatie bevatten om eventuele wijzigingen in het groepsrisico te kunnen verantwoorden. In dat geval moet ook duidelijk zijn met welke maatregelen een aanvaardbaar risico wordt bereikt.

### **4.4 Bodem en water**

Beschrijf de invloed van de alternatieven op het oppervlaktewater- en het grondwatersysteem, zowel binnen Bulkenaar als in de omgeving daarvan. Laat zien welke gevolgen de gebiedsontwikkeling heeft voor de waterhuishouding in de wijk Tolberg<sup>11</sup>. Maak

---

<sup>11</sup> Een bewoner spreekt in een zienswijze zijn zorg uit over het toekomstige grondwaterpeil in de wijk Tolberg.

duidelijk op welke wijze invulling gegeven wordt aan de waterhuishouding in de tijdelijke en toekomstige situatie. Beschrijf hoe de toename aan verhard oppervlak in het plangebied wordt gecompenseerd door middel van extra waterberging voor oppervlaktewater. Geef aan hoe de wateropgave een plaats krijgt bij de ontwikkeling en duurzame inrichting van het plangebied. Laat zien in hoeverre de gebiedsontwikkeling invloed heeft op de waterhuishouding van de Tolbergvijver.

Beschrijf in het MER de bodemopbouw en de locatie, aard en omvang van aanwezige bodemverontreiniging.

## 4.5 Natuur

Het plan kan in de aanleg- en de gebruiksfase gevolgen hebben voor natuurwaarden, bijvoorbeeld door ruimtebeslag, geluidsverstoring, stikstofdepositie en (al dan niet tijdelijke) veranderingen in de waterhuishouding. Breng eerst op hoofdlijnen de actuele en potentiële natuurwaarden en potentiële effecten in beeld en motiveer op grond daarvan de begrenzing van het studiegebied. Houd hierbij rekening met de ligging van beschermde natuurgebieden. Het plangebied ligt op 4 km afstand van het Natura 2000-gebied Brabantse Wal. Op grotere afstand ligt het Vlaamse Natura 2000-gebied Kalmthoutse Heide. Op kortere afstand, maar buiten het plangebied, liggen onderdelen van het Natuurnetwerk Brabant en een tweetal watergangen met als aanduiding in de Verordening Ruimte Noord-Brabant 'Behoud en herstel watersystemen'.

Geef in het MER aan – op basis van de meest recente gegevens en onderzoeken – welke kenmerkende biotopen en soorten aanwezig zijn in het plan- en studiegebied, wat de huidige staat is van deze biotopen en soorten, en welke factoren daarbij van belang zijn (bijvoorbeeld abiotische eigenschappen, voedselrijkdom). Ga in het bijzonder in op biotopen en soorten van door grond- en oppervlaktewater beïnvloede standplaatsen en op soorten die gevoelig zijn voor verstoring door geluid. Betrek daarbij niet alleen beschermde soorten maar ook andere soorten die van ecologisch belang zijn.

Beschrijf welke functies en activiteiten kunnen zorgen voor (cumulatieve) effecten. Ga vervolgens in op ingreep-effect relaties die in deze situatie relevant zijn, en mitigerende maatregelen om eventuele effecten te voorkomen of te beperken. Laat zien welke kansen de toekomstige inrichting van het terrein biedt om de biodiversiteit te versterken.

### **Stikstofdepositie**

Het plan zal, in ieder geval door de verkeersaantrekkende werking, leiden tot meer stikstofdepositie in de nabijgelegen Natura 2000-gebieden Brabantse Wal en Kalmthoutse Heide. Op 29 mei 2019 heeft de Afdeling bestuursrechtspraak van de Raad van State uitspraak gedaan over het Programma Aanpak Stikstof (PAS). Daaruit blijkt dat de Passende beoordeling bij het PAS niet als toestemmingsbasis kan dienen voor plannen en projecten die leiden tot een toename van stikstofdepositie in Natura 2000-gebieden met instandhoudingsdoelstellingen voor stikstofgevoelige soorten en habitattypen. Dit betekent dat voor dit project een eigen Passende beoordeling moet worden opgesteld, indien significante gevolgen als gevolg van toenemende stikstofdepositie kunnen optreden.

### **Beschermde soorten**

Beschrijf, op basis van bestaande (veld)onderzoeken, tellingen en gegevens, welke door de Wet natuurbescherming beschermde soorten te verwachten zijn in het plan- en studiegebied, waar zij voorkomen en welk beschermingsregime voor de betreffende soort geldt. Ga in op de mogelijke gevolgen van het plan voor deze beschermde soorten en bepaal of verbodsbepalingen overtreden kunnen worden, zoals het verbod op het verstoren van een vaste rust- of verblijfplaats. Geef in dat geval aan of en in hoeverre de staat van instandhouding van de betreffende soort verslechtert. Beschrijf mogelijke en/of nodige mitigerende maatregelen om negatieve effecten te voorkomen of te verminderen.

## **4.6 Gezondheid**

### **Gezondheidsbescherming**

Maak in het MER een kwalitatieve analyse van mogelijke effecten van endotoxinen en zoönosen. Gebruik hierbij de meest actuele wetenschappelijke kennis. Voor het bepalen van de gezondheidseffecten (ook bij lucht, geluid en geur) dient de maximale invulling van de alternatieven als uitgangspunt gehanteerd te worden.

### **Gezondheidsbevordering**

In een ziekenhuis bevindt zich een kwetsbare populatie mensen. De Commissie adviseert om in het MER aandacht te besteden aan de betekenis van de alternatieven bij het bevorderen van de gezondheid, bijvoorbeeld vanuit de gebruikte invalshoeken.

## **4.7 Klimaat**

### **4.7.1 Mitigatie**

Breng in het MER de effecten van de energietransitie in beeld. Beschrijf de energie-efficiency van het ziekenhuis en de overige activiteiten en de mogelijkheden voor functieschakeling (het doorgeven van restenergie/-warmte aan een andere functie).

Geef aan wat de effecten van de alternatieven zijn op de eigenschappen en de kwetsbaarheid van het gebied ten aanzien van klimaatverandering. De Commissie denkt hierbij speciaal aan hoogteligging van het landschap, hittestress en de gevoeligheid van het gebied voor droogte<sup>12</sup>. Ga bij de beschrijving van de milieugevolgen uit van de range aan mogelijke effecten van klimaatverandering vastgesteld op basis van de vier klimaatscenario's van het KNMI en het worst-case-scenario van het Milieu- en Natuurplanbureau.

Beschrijf in het MER de emissies van broeikasgassen en mogelijke (innovatieve) mitigerende maatregelen. Maak daarin duidelijk hoe de gebiedsontwikkeling bijdraagt aan het realiseren van de nationale, provinciale, gemeentelijke en/of sectorale beleidsdoelstellingen of streefwaarden voor broeikasgasemissiereducties. Geef aan welke mitigerende maatregelen ingezet (kunnen) worden, afhankelijk van de daadwerkelijk optredende effecten.

---

<sup>12</sup> Waterbeheerplan 2016–2021, Brabantse Delta.

## 4.7.2 Adaptatie

Beschrijf de adaptatiemaatregelen die worden genomen om de gevolgen van klimaatverandering voor het voornemen te mitigeren. Geef daarbij aan hoe is omgegaan met de leidende principes uit de Nationale adaptatiestrategie, te weten 'risicobeheersing en het strategisch omgaan met onzekerheden' en 'natuurlijke processen en ruimte geven'. Geef aan hoe invulling wordt gegeven aan gemeentelijk beleid.

Ga in het MER in op de mogelijkheden om synergie te bereiken tussen de mitigatie- en adaptatiemaatregelen. Geef aan in welke mate de mitigatie- en adaptatiemaatregelen 'no-regret'-maatregelen zijn.

Ga in het MER in op welke mate het plan (bijvoorbeeld via ruimtebeslag) de uitvoering van mogelijk toekomstig noodzakelijke adaptatiemaatregelen (bijvoorbeeld waterberging) kan verhinderen of bemoeilijken.

## 4.8 Landschap en cultuurhistorie

Beschrijf voor het studiegebied systematisch de aanwezige landschappelijke en cultuurhistorische waarden. Maak duidelijk welke waarden door het voornemen worden beïnvloed. Beschrijf ook hoe het plangebied op dit moment door gebruikers (zoals agrariërs en omwonenden) wordt beleefd en hoe deze beleving verandert als gevolg van het plan. Geef in het MER aan hoe met het voornemen een bijdrage kan worden geleverd aan de ruimtelijke kwaliteit.

Een klein deel van het plangebied heeft een hoge archeologische verwachtingswaarde. Voor het bestemmingsplan moet verantwoord worden hoe met archeologische waarden wordt omgegaan. Een algemeen uitgangspunt bij een hoge verwachtingswaarde is behoud in situ. Laat in het MER zien op welke wijze wordt voldaan aan de regels uit de Erfgoedverordening Roosendaal 2017.

## 4.9 Circulariteit

Beschrijf in het MER:

- wat de (positieve) milieueffecten zijn van het voornemen in relatie tot de reguliere bouwaanpak en hoe de alternatieven zich hierin onderscheiden;
- hoe ambities en doelstellingen voor Bulkenaar zich verhouden tot de vastgelegde milieuprestatie van gebouwen (MPG) in het Bouwbesluit.
- in welke mate in de verschillende alternatieven sprake is van circulariteit in termen van de R-ladder<sup>13</sup>. Geef aan op welke bouwdelen dit betrekking heeft, wat de hoeveelheden gebruikte grondstoffen en materialen zijn en welke materialen niet hernieuwbaar (onder andere biobased) en herbruikbaar zijn;
- op welke wijze het hergebruik in de toekomst wordt gemonitord.

---

<sup>13</sup> Circulaire economie: Innovatie meten in de keten, Planbureau voor de Leefomgeving, Den Haag, 2016.

## 5 Samenvatting van het MER

De samenvatting is het deel van het MER dat vooral wordt gelezen door besluitvormers en insprekers en het verdient daarom bijzondere aandacht. Het moet als zelfstandig document leesbaar zijn en een goede afspiegeling zijn van de inhoud van het MER. Daarbij moeten de belangrijkste zaken zijn weergegeven, zoals:

- de voorgenomen activiteit en de alternatieven daarvoor;
- de belangrijkste effecten voor het milieu bij het uitvoeren van de voorgenomen activiteit en de alternatieven, de onzekerheden en leemten in kennis die daarbij aan de orde zijn;
- de vergelijking van de alternatieven en de argumenten voor de selectie van het voorkeursalternatief.

## **BIJLAGE 1: Projectgegevens**

### **Advies van de Commissie over het op te stellen MER**

De Commissie bestaat uit een werkgroep van deskundigen. Deze werkgroep geeft aan welke onderwerpen naar zijn mening moeten worden behandeld in het MER en met welke diepgang. Om zich goed op de hoogte te stellen van de situatie heeft de werkgroep het gebied bezocht waar milieugevolgen kunnen optreden. Meer informatie over de [Commissie](#) en over haar [werkwijze](#) vindt u op onze website.

### **Samenstelling van de werkgroep**

Bij dit project bestaat de werkgroep uit:

ir. Jan Bakker  
ing. Eugène de Beer  
mr.drs. Gijs Hoevenaars (secretaris)  
drs. Marieke van Rhijn (voorzitter)  
ir. Ruud Westerhof

### **Besluit waarvoor dit milieueffectrapport wordt opgesteld**

Bestemmingsplan.

### **Waarom wordt hiervoor een milieueffectrapport opgesteld?**

Voor activiteiten die grote milieugevolgen kunnen hebben, kan in Nederland een MER vereist zijn. De bijlagen C en D bij het Besluit milieueffectrapportage geven aan om welke [activiteiten](#) het gaat. Voor deze procedure gaat het in ieder geval om de activiteit stedelijk ontwikkelingsproject (D11.2). Een MER is ook nodig omdat mogelijk effecten op Natura 2000-gebieden optreden die in een Passende beoordeling moeten worden beschreven. Daarom wordt een plan-MER opgesteld.

### **Bevoegd gezag besluit**

Gemeenteraad van Roosendaal.

### **Initiatiefnemer besluit**

College van B&W van de gemeente Roosendaal.

### **Bevoegd gezag m.e.r.-procedure**

Gemeenteraad van Roosendaal.

### **Heeft de Commissie ook zienswijzen en adviezen bij haar advies betrokken?**

De Commissie heeft alle zienswijzen en adviezen gelezen die het bevoegd gezag tot en met 31 januari 2020 heeft toegestuurd. Ze heeft ze in haar advies verwerkt, voor zover relevant voor het MER.

### **Gesprekken met belanghebbenden tijdens adviestraject**

De Commissie heeft tijdens een bezoek aan de locatie op 6 januari 2020 op verzoek van het bevoegd gezag gesproken met enkele belanghebbenden.

**Waar vind ik de stukken die de Commissie heeft gebruikt?**

U vindt de projectstukken die bij het advies zijn gebruikt, door op [www.commissiener.nl](http://www.commissiener.nl) projectnummer [3438](#) in te vullen in het zoekvak.



**Commissie voor de milieueffectrapportage**  
A. v. Schendelstraat 760  
3511 MK Utrecht

t 030-2347666  
e [mer@eia.nl](mailto:mer@eia.nl)  
w [commissiemer.nl](http://commissiemer.nl)

