

# De kwaliteit van Brabant

Visie op de Brabantse leefomgeving (ontwerp)

Provincie Noord-Brabant



# INHOUD

<b>PREAMBULE</b>	<b>4</b>
<b>1 FOTO VAN BRABANT 2018</b>	<b>10</b>
1.1 Brabant in vogelvlucht: visit Brabant	10
1.2 Brabantbreed: hoe staan we ervoor?	13
<b>2 PANORAMA 2050</b>	<b>16</b>
2.1 Brabant in vogelvlucht: Brabant revisited	16
2.2 Brabant welvarend, verbonden, klimaatproof en vernieuwend	19
<b>3 VAN FOTO NAAR PANORAMA</b>	<b>24</b>
<b>4 BRABANT VERNIEUWT SAMEN</b>	<b>26</b>
4.1 Waarom anders?	26
4.2 Naar een beter samenspel	29
4.3 Wie doet wat?	38
<b>5 KERNWAARDEN VOOR HET HANDELEN VAN DE PROVINCIE</b>	<b>40</b>
<i>Verbinden in vertrouwen</i>	40
5.1 We gaan voor meerwaarde-creatie	43
5.2 We gaan voor technische én sociale innovatie	43
5.3 We gaan voor kwaliteit boven kwantiteit	44
5.4 We gaan voor steeds beter	44
5.5 We gaan voor pro-actief en preventief boven gevolgbeperking en herstel	44
<b>6 HOOFDOPGAVEN VOOR DE TOEKOMST</b>	<b>46</b>
6.1 Eén basisopgave en vier hoofdopgaven	47
6.2 De basisopgave: werken aan veiligheid, gezondheid en omgevingskwaliteit	47
6.3 Werken aan de Brabantse energietransitie	53
6.4 Werken aan een klimaatproof Brabant	58
6.5 Werken aan de slimme netwerkstad	64
6.6 Werken aan een concurrerende, duurzame economie	71
<b>7 TOT SLOT: HOE NU VERDER?</b>	<b>78</b>





## PREAMBULE

# DE KWALITEIT VAN BRABANT

**Brabant anno 2018. We hebben het goed. We zijn welvarend dankzij onze ondernemingslust, ontwikkelkracht en eensgezindheid. Met Brainport als vaandeldrager van het nieuwe, hightech Brabant, zijn we concurrerend en daardoor welvarend. We hebben mooie natuurgebieden. De Peel, de Maashorst, het Van Gogh-park, de Brabantse Wal en de Biesbosch, om er maar een paar te noemen. We hebben prachtige vestingsteden langs Maas en Merwede. In de Brabantse contrasten herkennen en koesteren inwoners hun eigen gebied. In Brabant voelen ze zich thuis.**

### Logisch.

Om deze kwaliteit van Brabant door te geven aan volgende generaties, moeten we permanent zorgdragen voor ons mooie en krachtige Brabant. We wonen, werken en recreëren er immers als het ware op een postzegel. Dat kan alleen als we met elkaar zorgen voor een gezonde, veilige en mooie leefomgeving. Hoe doen we dat in een complexe samenleving, die hecht aan ruimte voor eigen initiatief, maar die ook veel wetten en regels kent om belangen te beschermen?

#### Eenvoudig beter

De Omgevingswet is een feit. Weliswaar is ze nog niet vigerend, maar zowel politiek als maatschappelijk staat de invoering van de omgevingswet niet meer ter discussie. In zijn omvang is deze operatie wellicht de grootste wettelijke herstructurering die ons land heeft gekend! De omgevingsvisie vindt zijn legitimatie in de Omgevingswet. Vanzelfsprekend staan de achterliggende doelen van de Omgevingswet dan ook centraal in de positiebepaling van de Brabantse Omgevingsvisie. Onder het motto 'eenvoudig beter',

doelt de Omgevingswet op meer inzichtelijkheid, en een grotere voorspelbaarheid en gebruiksgemak van het Omgevingsrecht. Ook beoogt de wet meer bestuurlijke afwegingsruimte en een meer samenhangende benadering van de fysieke leefomgeving in beleid, besluitvorming en regelgeving. Met als doel om de kwaliteit van de leefomgeving voor alle Brabanders te verbeteren. De wet maakt een snellere en betere besluitvorming over projecten in de fysieke leefomgeving mogelijk.

#### Van systeemwereld naar leefwereld

Het is eigenlijk onmogelijk om het niet eens te zijn met wat de Omgevingswet beoogt. Niet voor niets is de wet in beide Kamers met ruime meerderheden aangenomen en is er een groot maatschappelijk draagvlak. Dit zegt alles over de vastgelopen praktijk, waarbij de stapeling van regelingen en inhoudelijke en procedurele vereisten menig goed initiatief heeft doen sneuvelen en die velen een doorn in het oog is. We staan – kortom – aan de vooravond van een transitie van systeemwereld naar leefwereld. Met de huidige en volgende gene-

raties op ons netvlies grijpt het provinciaal bestuur de Omgevingsvisie aan als kans om privaat, maatschappelijk en publiek handelen en beslissingen over ontwikkelingen met elkaar in samenhang te brengen. De ruimte om te handelen ontstaat door te werken vanuit doelen in plaats van instrumenten. Door maatschappelijk gedragen waarden centraal te stellen in ons handelen. Door de meerwaardebenadering per definitie toe te passen, in plaats van als uitzondering. En door te redeneren vanuit casuïstiek en doelen in plaats van uit regels. Bestuurlijke afwegingsruimte maakt van maatwerk de nieuwe standaard.

#### Handvatten voor onze leefomgeving

In de Omgevingsvisie staat de fysieke wereld centraal. Deze fysieke wereld manifesteert zich in vier elementen - water, aarde, lucht en vuur (energie). Deze elementen zijn sterk van elkaar afhankelijk maar ook aan veranderingen onderhevig. Tegelijkertijd behoren de elementen niemand persoonlijk toe. In de zorg voor het monitoren, duiden en beïnvloeden van genoemde afhankelijkheden en veranderingen ligt er een noodzaak om handelingsvermogen te organiseren. Die noodzaak doet zich voor wanneer dit handelingsvermogen niet vanzelfsprekend tot stand komt, of zich zodanig manifesteert dat de balans tussen de vier elementen verstoord raakt of dreigt te raken. Met deze omgevingsvisie geeft de provincie richting aan wat zij voor Brabant wil bereiken en biedt daarmee handvatten voor haar handelen in de praktijk.

Met de Brabantse Omgevingsvisie sluiten wij met de hoofdpogaven aan bij Rijksbeleid, Europese en mondiale doelstellingen. We streven er op onze beurt naar dat deze visie, hoewel formeel alleen zelfbindend, Brabant samenbindt. Want we weten één ding zeker; we zullen in de toekomst – meer dan ooit – moeten samenwerken om de Brabantse omgevingskwaliteit te bewaken en door te ontwikkelen. Waarbij ruimtelijke ordening dienend is aan maatschappelijke doelstellingen. Of het nu gaat om het verkleinen van sociale verschillen, het verbeteren van onze welvaart, of het gezonder, veiliger en duurzamer maken van onze leefomgeving.

#### Uitwerking in programma's

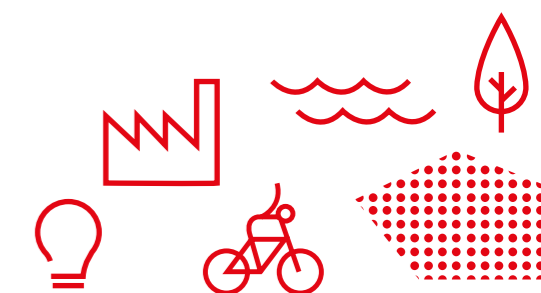
Met de omgevingsvisie formuleren we onze ambitie: hoe moet de Brabantse leefomgeving er in 2050 uitzien? En daarbij stellen we meetbare tussendoelen:

wat moeten we in 2030 op zijn minst voor elkaar hebben om die ambitie te verwezenlijken? Maar we leggen nu nog niet vast hoe we de doelen precies gaan bereiken. De omgevingsvisie agendaert en nodigt uit om hier samen mee aan de slag te gaan.

Daarvoor is een verdere uitwerking van de ambitie nodig in programma's. Die uitwerking is een opgave die op de visie volgt en die in opeenvolgende bestuursperiodes de opdracht en de ruimte geeft om dat met eigen accenten in te vullen. Steeds anticiperend op veranderende omstandigheden en beweging in Brabant.

#### Open dialoog met Brabant

Hoe moet de Brabantse leefomgeving er in 2050 uitzien? En wat moeten we in 2030 al voor elkaar hebben om dat toekomstperspectief te verwezenlijken? Over die vragen gaat de Brabantse Omgevingsvisie. Dit ontwerp van de omgevingsvisie kwam tot stand met veel inbreng van professionals, inwoners, overheden en marktpartijen. Van pioniers tot deelnemers aan de Tour de Brabant, van mondelinge sprekers tot schrijvers van brieven met reflecties hoe de omgevingsvisie te versterken.





Op basis hiervan hebben wij het ontwerp op de volgende 10 punten verrijkt:

**1. Doorbreken van ingesleten patronen gaat niet vanzelf**

De benodigde omslag in denken en houding begint post te vatten, maar is nog lang niet bij iedereen geïnternaliseerd. Dit geldt eigenlijk voor iedereen die we gezien en gesproken hebben: zowel medewerkers van waterschap, gemeenten en provincie als bij bestuurders, inwoners en andere belanghebbenden. Er wordt nog veel en vaak vanuit belemmeringen en eigen belangen gedacht. We signaleren ook dat er nog twee werelden bestaan: een meer juridische wereld van regels en zekerheden tegenover een wereld die onzekerheden omarmt en aan de slag wil met “breed, diep, rond”. Het vertrouwen om het samen te doen, is nog lang niet bij iedereen in overtuigende mate aanwezig. Ook het besef dat er geen ‘one issue’ onderwerpen meer zijn die altijd voorgaan, maar dat het een zoektocht is naar het verbinden van onderwerpen, dringt nog onvoldoende door. Alleen het hebben van een visie lost dit niet op. De enige manier om hieraan te werken is aan de slag gaan en laten zien dat het ons menens is!  
*Het Plan van Aanpak Implementatie Omgevingswet voorziet in de provinciale bijdrage voor de gezamenlijke manier van werken.*

**2. Nog meer aandacht voor het menselijk perspectiefgewenst**

Het voorontwerp blijkt op onderdelen te technocratisch ingekleurd. Wat betekenen energietransitie en klimaatadaptatie voor de inwoners? Wordt er een beleidsurgentie over hen uitgestort en wat is hun beleving daar bij? Houden ze dan droge voeten of stroomt hun garage vol met water? Waar doen we het voor? En wat kunnen burgers er zelf aan doen? Dat vraagt nog om aandacht. De sociale inclusiviteit vraagt om speciale aandacht, de visie gaat nog te veel om het fysieke domein als systeem en niet bekeken vanuit de leefwereld. *Een aantal passages is hierop aangepast.*

**3. Wees helder over het vervolg, geef een doorkijk**

De relatie visie-programma-verordening blijkt bij velen niet helder. De visie is op hoofdlijn terwijl velen op zoek zijn naar concrete programmadoelen: hoe gaan we de ambities realiseren? En: de visie is prima maar wat komt er straks in de verordening te staan? En: wacht niet met aanpassen van de verordening tot alles

in 2020 compleet is uitgewerkt. *In het onderdeel Tot slot: hoe nu verder hebben wij de positie van de visie en het vervolg duidelijker uitgewerkt.*

**4. Verduidelijk wat de provincie toevoegt en welke rol zij daarbij heeft**

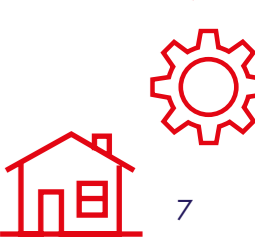
Naast de ‘hoe’ vraag komt ook steeds weer de vraag welke rol de provincie voor zichzelf ziet. Het voorontwerp ademt nog te veel uit dat het samen werken als één overheid al een vanzelfsprekende routine is. De provincie moet soms kiezen voor subsidiariteit, maar moet soms ook gewoon ergens voor staan. Als een harde sturende rol nodig is, geef daarover dan duidelijkheid. Dan weet iedereen waar hij aan toe is.  
*Er is een extra passage toegevoegd over de provinciale rol en wie doet nu wat (paragraaf 4.3).*

**5. Wees explicieter over de opgave Basis op orde**

De begrippen veiligheid, gezondheid en omgevingskwaliteit zijn in het voorontwerp niet uitgewerkt. Hierdoor lijkt het of deze aspecten geen aandacht (meer) vragen terwijl ze juist bij iedere opgave en iedere ontwikkeling actueel zijn. Voor een goede omgevingskwaliteit geven mensen ook aan dat een ontwerpende aanpak essentieel is om voor inwoners de leefbaarheid van het landschap te behouden en waar nodig te versterken. Deze drie aspecten moeten juist bij de uitwerking van de vier hoofdogaven verder gevuld worden.

De opgaven die spelen rond de traditionele onderwerpen in het landelijke gebied, zoals de opgave rondom natuur, biodiversiteit, erfgoed en landschap zijn onderbelicht. De kwaliteit van het landelijk gebied blijft achteruit gaan door een combinatie van factoren rond bodem, water, vermessing, gewasbeschermingsmiddelen, uniform grondgebruik, doorsnijdingen en effecten van landbouw, mobiliteit en industrie. Willen we de ambities van de vier hoofdogaven realiseren dan moet de Basis op orde zijn.

*Een aantal passages over de Basis op orde en de 4 hoofdogaven is hierop aangevuld zodat het belang van de Basis op orde en de samenhang met de 4 hoofdogaven helder is. Net als voor de 4 hoofdogaven hebben wij voor de Basis op orde doelen voor 2030 en 2050 opgenomen.*



## 6. Maak verbinding tussen de opgaven explicieter

De hoofdopgaven lijken nog te los van elkaar te staan. Echter een slimme netwerkstad heeft ook alles te doen met klimaatadaptatie, energietransitie en een concurrerende duurzame economie. En voor een concurrerende duurzame economie is de energietransitie en een goed en veilig vestigingsklimaat een voorwaarde. De opgaven hebben elkaar nodig en door ze te combineren versterken ze elkaar. Dit blijkt ook uit bijvoorbeeld de eerste resultaten van het haalbaarheidsonderzoek energiedoelstelling 2030 (zie bijlage).

*Ook dit is bij de hoofdopgaven verhelderd.*

## 7. Meerwaardecreatie is niet altijd complex maar vergt wel oefening

Hoe brengen we de manier van kijken naar een nieuwe werkwijze zonder dat het allemaal te complex wordt? De andere manier van kijken moet helpen om sneller in te zoomen op hoe een ontwikkeling wel kan in plaats van dat het een enorme kerstboom wordt die omvalt. Kortom het helpt de boom sterker te maken en niet topzwaar.

*Een aantal passages is hier op aangepast.*

## 8. Voeg het kijken vanuit verscheidene schaalniveaus toe

De rol van de provincie vanuit verschillende schaalniveaus waarop ontwikkelingen plaatsvinden is niet geëvident. Als er bijvoorbeeld op een VAB-locatie woningen worden gebouwd, is dat voor die plek waarschijnlijk positief en ligt er ogenschijnlijk geen rol voor de provincie. Het kijken vanuit een hoger schaalniveau levert in veel gevallen aanvullende informatie over de impact op. Bijvoorbeeld als een ontwikkeling in een regio vaak voorkomt worden de effecten anders of komen er slimmere oplossingen boven. Doordat de provincie overzicht heeft over een groter gebied kan zij juist helpen bij verder te kijken dan alleen Hier & Nu door ook het Straks & Elders in te brengen zodat anderen dat in hun afweging kunnen betrekken.

*In de toegevoegde paragraaf hebben wij het kijken vanuit verscheidene schaalniveaus verhelderd. Ook wordt opgeroepen om de grens ontkennde en internationale dimensies sterker te benoemen.*

## 9. Landbouw en voedsel

De bijzondere positie van landbouw als voedselproducent en groot grondgebruiker vinden velen onderbelicht. De landbouw speelt volgens hen bij alle opgaven een sleutelrol en is essentieel voor het bereiken van

een veilige, gezonde omgeving met een goede omgevingskwaliteit en de overige doelen vanuit de Basis op orde. De grote opgaven rond energie en klimaat vragen om participatie van de landbouw om de ambities te halen, de landbouw is belangrijk om de ambitie van een duurzame concurrerende economie te bereiken, landbouw is belangrijk voor de voedselvoorziening van de inwoners van de slimme netwerkstad en een natuur inclusieve landbouw is van cruciaal belang voor een klimaatbestendig Brabant.

*In de tekst over de Basis op orde, en ook bij energietransitie -en klimaatproof hebben wij hiervoor enkele tekstuele verhelderingen opgenomen.*

## 10. Tekstuele aanpassingen

Verder zijn er nog diverse tekstvoorstellen gedaan.

Enkele belangrijke zijn:

- Klimaatproof betekent ook dat er een bepaalde mate van risico aanvaarding moet zijn. We kunnen niet alles oplossen;
- Aandacht voor ook de economische kracht van agrofood in Oost-Brabant en plantaardig eiwit en zaadveredeling in West-Brabant;
- Positie Moerdijk en de haven als chemie- en logistieke hotspot neerzetten;
- As Rotterdam Antwerpen is een belangrijke economische as in West-Brabant;
- Economische regio's hebben elk hun eigen waarde maar versterken elkaar ook en vormen dus een samenhangende economische structuur. Daarbij verdient de mainportstatus van Brainport Eindhoven specifieke vermelding;
- Meerwaarde is ook maatschappelijke meerwaarde en sociale participatie;
- Suggestie om plaatsaanduidingen overal als illustratief te zien.

Wij richten een open uitnodiging aan alle betrokkenen om met ons verder te werken aan de Brabantse leefomgeving. Maar ook een uitnodiging aan bestaande en nieuwe gesprekspartners om met ons het gesprek aan te gaan over de uitwerking van deze omgevingsvisie. Om haar uit te werken (in de programma's en in proefprojecten) tot een handelingsperspectief dat - in ieder geval in de geest - samenbindend werkt, en waarin de mens centraal staat. Diverse projecten zijn inmiddels in volle gang, in de geest van de Omgevingswet en of deze visie. Bijvoorbeeld de proeftuin Goirle, het van aanbodgericht programmeren naar vraaggericht programmeren bij werklocaties, het Livinglab West- en

Midden Brabant en het Design Thinking Water (hoge en droge zandgronden).

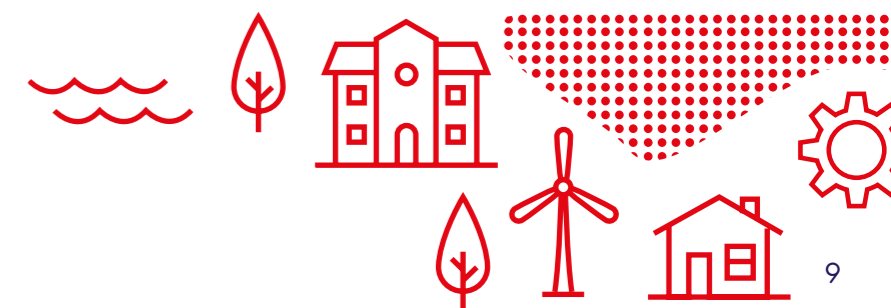
## Ook een internationale agenda

Met deze ontwerp-Omgevingsvisie kunnen we vaststellen dat voor zowel de basisopgave als voor de 4 andere hoofdopgaven er ook een internationale agenda nodig is. Voor de opgave concurrerende duurzame economie en slimme netwerkstad is dat al een bestaande praktijk. Ook voor een klimaatproof Brabant als de Brabantse energietransitie neemt de noodzaak tot internationale vervlechting toe.

## Leeswijzer

Hoofdstuk 1 beschrijft het Brabant van nu, hoofdstuk 2 het Brabant van straks: het panorama. De weg van het 'nu' naar het panorama 'straks' staat in hoofdstuk 3. De veranderende verhoudingen in de samenleving vragen om een andere manier van werken aan maatschappelijke opgaven. Dit is uitgewerkt in hoofdstuk 4: Brabant vernieuwt samen. In hoofdstuk 5 staan vijf kernwaarden die de kern vormen in ons denken en handelen. De basis op orde houden, als overkoepelende opgave, werken we uit in hoofdstuk 6, samen met de hoofdopgaven. Dit zijn de opgaven die urgent zijn en extra aandacht vragen zodat we de basis op orde kunnen houden.

Hoofdstuk 7 geeft een korte vooruit blik op hoe wij na de totstandkoming van deze Omgevingsvisie verder gaan met programma's en monitoring.



# 1. FOTO VAN BRABANT 2018

**Hoe ligt Brabant er vandaag bij? Hoe staat onze provincie ervoor? Een beschrijving aan de hand van een fictieve dronevlucht en via een beoordeling van de huidige toestand door experts.**

## 1.1 Brabant in vogelvlucht: visit Brabant

Brabant heeft de afgelopen decennia een enorme ontwikkeling doorgemaakt. Brabant is een top kennis- en innovatieregio met een prachtig landschap, mooie steden en gemoedelijke dorpen. Brabant is een belangrijk onderdeel van het grootstedelijk netwerk van Nederland, evenals de Europese Deltametropool, en voegt daar een eigen kwaliteit aan toe. Brabant is koploper van de Nederlandse economie en speelt een toonaangevende rol op het gebied van agrofood, hightech, logistiek en industrie.

Onze provincie heeft een ongeken diversiteit. Naast jonge, grootschalige, open landschappen zijn er kleinschalige coulisselandschappen, doorsneden door beken. Op de overgang tussen klei en zand liggen nog restanten van een veenlandschap met de karakteristieke slagenverkeveling, turfvaarten en moerputten. Bourgondische middeleeuwse steden, zoals Bergen op Zoom en Heusden, liggen op korte afstand van hightech campussen en stedelijk metropolitane gebieden.

*Met onze drone maken we een rondvlucht boven Brabant. We starten bij Woensdrecht en vliegen vandaar uit naar het oosten.*

In het westen van Brabant zien we de delta met slikken, schorren, een monding en rivieren, wat allemaal onderdeel uitmaakt van de Rijn-Schelde-Maasdelta. Dit gebied grenst direct aan de zuidvleugel van Rotterdam en de rest Randstad en Antwerpen en de noordzijde van de Vlaamse Ruit. De ligging tussen deze belangrijke stedelijke netwerken, met ieder een eigen wereldhaven, is bepalend voor de ontwikkeling van deze regio.

Het westen van Brabant is een landschap van stromen, sporen, buizen en wegen waarlangs mensen, goederen en grondstoffen onderweg zijn tussen Rotterdam, Antwerpen en Brabantstad. Het is in veel opzichten een transitielandschap. Dat zien we terug in de ondergrond: dynamische overgangen tussen nat en droog, zoet en zout, zand en klei. Deze overgangen zorgen voor een rijk gevarieerd landschap van open zeeleipolders, een hoge beboste Brabantse wal, schorren, slikken, kreken, beken en turfvaarten. De akkerbouw kenmerkt het gebied met de suikerfabriek als icoon. Ook zien we dat Brabant in beweging is: moderne ontwikkelingen rond het Aviolanda aerospace cluster, het agrofoodcomplex Nieuw Prinselanden op de plekken waar de biobased industry en green chemistry zich ontwikkelen.

In het midden van Brabant zien we een sterk samenhangend interstedelijk netwerk: de Brabantse Mozaïek Metropool. Dit is het gebied tussen Breda, 's-Hertogenbosch, Eindhoven, Helmond en Tilburg. Je ziet dat hier het economische kerngebied van Brabant ligt met de Brainport en zijn campussen en high tech werklocaties. Tussen de steden zien we het groene hart van Brabant (het Van Gogh-park). Het is hier onmiskenbaar prettig wonen en werken in aantrekkelijke steden en nabijgelegen vitale dorpen. Het landschap kent hoge landschaps- en cultuurhistorische waarden met heides en zandverstuivingen waar bewoners recreëren en gebiedseigen producten kopen. Karakteristieke Brabantse beken zoals de Dommel en de Beerze stromen door de dorpen en steden, langs boomkwekerijen, door kleinschalige landbouwgebieden, landgoederen en natuurgebieden.





hoog en komt kwelwater uit de zuidelijker gelegen zandgronden naar boven. De polders presenteren zich als grootschalige open productielandschappen, voor veehouders in het oosten, of tuin- en akkerbouw in het westen van de provincie. We zien graafmachines werken aan de waterveiligheid in het kader van het deltaprogramma voor de Maas en de Merwede of om water uit de polders tijdelijk op te vangen na hoosbuien. Natuurbeheerders werken er aan verbetering van natuurwaarden, zich bedienend van kwel of weidsheid. Aan de zuidzijde zien we nog enkele bedrijventerreinen in wording en windmolens bij Waalwijk en voorbij Oosterhout.

*Tijd om linksaf te buigen, richting thuisbasis Woensdrecht*

### 1.2 Brabantbreed: hoe staan we ervoor?

Voor een goed beeld van de 'toestand van de Brabantse leefomgeving' kijken we verder dan wat de drone ons kan tonen. Ten behoeve van de omgevingsvisie is een milieueffectrapport (MER), een zogenaamd plan-MER, opgesteld. In dat MER is een beoordeling gemaakt voor de stand van zaken op drie thema's (mens & leef-

omgeving, natuurlijk & historisch kapitaal, welvaart & bereikbaarheid) in 2017, elk met vier aspecten. Dit is gevisualiseerd in de 12 rode vlakken van de Brabantse vlag. Deze vlakken geven samen een beeld van 'hoe de vlag erbij hangt'.

Per aspect is in een vlak aangegeven hoe het ervoor staat. Als de geformuleerde ambities en doelen zijn bereikt, kleurt een vlak geheel rood. Als dat nog niet het geval is, is het vlak maar gedeeltelijk opgevuld. Bij een groot verschil tussen doel en huidige situatie is een smal deeltje van dat vlak rood ingekleurd. Het is hierbij belangrijk te beseffen dat de aspecten elkaar beïnvloeden; een volmaakt rood geblokte vlag is dus een utopie. Deze beoordeling vanuit het plan-MER is deels kwantitatief en deels kwalitatief, omdat niet voor alle aspecten meetbare indicatoren beschikbaar zijn. De mate waarin een vlak rood gekleurd is geeft een indicatie van waar we staan. Dit is gebaseerd op verschillende gegevensbronnen en expert judgement. Hieronder is de kern van de beoordeling over de huidige stand van zaken uit het plan-MER opgenomen.

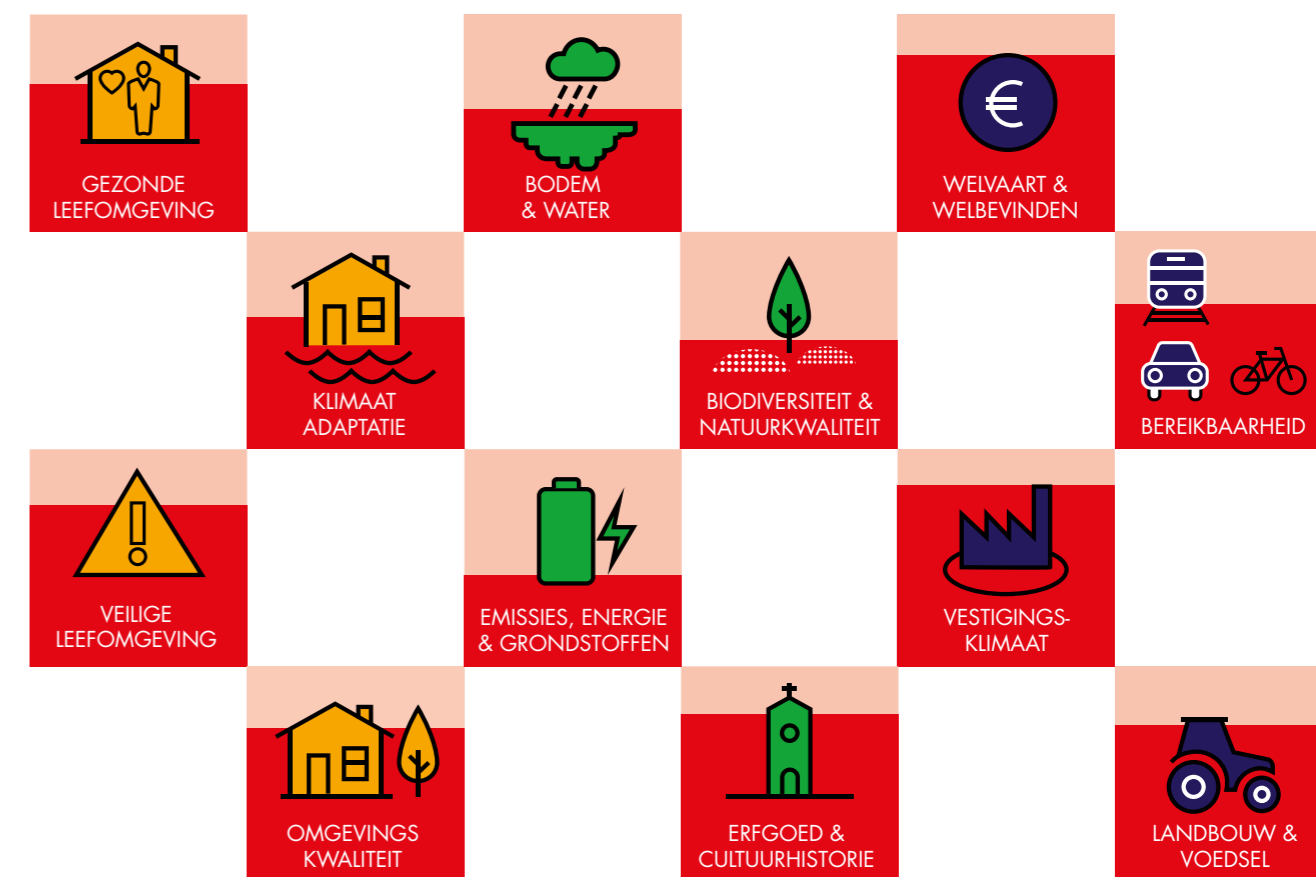
In deze regio van beekdalen groeit zowel de economie als de bevolking. Je ziet vanuit de lucht dat het druk wordt aan de randen van de stad, en ook in de stad. Het bruist er.

Helemaal in de verte zien we de Peel. Er doemt een prachtig nat veengebied op met topnatuur. Maar we zien verderop ook veel intensief landbouwgebied met een sterke agrofoodsector. Het agrofoodcluster heeft intensieve relaties met omliggende economische kerngebieden als de Randstad, Food Valley, Greenpoort en Brainport. Het agrofoodcluster bestaat uit de aanwezigheid van bedrijven in de volledige agrofoodketen. Dat is de unieke kracht van de streek. De drone toont ons stedelijke netwerken en kennisbronnen, zoals rond Eindhoven, Nijmegen en 's-Hertogenbosch, die op een steenworp afstand liggen. Het gebied is begonnen aan een transitie waarbij de landbouw kwaliteitsproducten ontwikkelt die door consumenten steeds meer worden gewaardeerd. En boeren lukt het steeds beter om de stik- en fijnstofuitstoot terug te dringen. Zodat

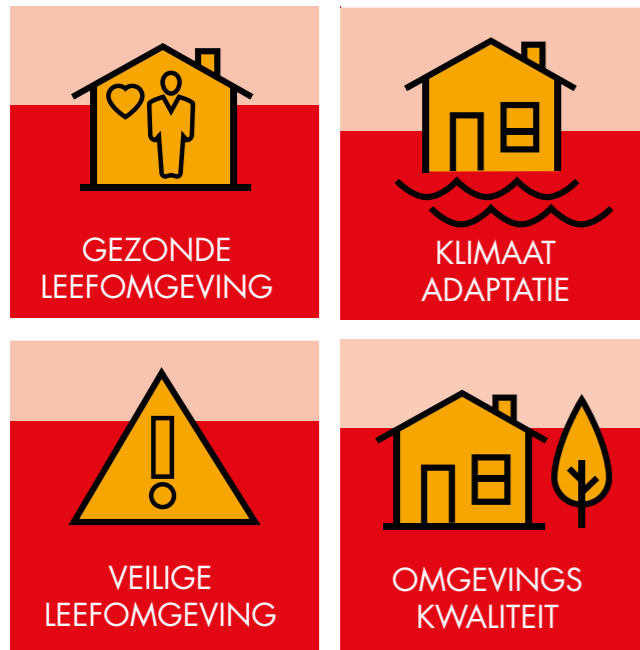
boer en buur, landbouw en natuur, weer beter met elkaar door één deur kunnen.

*We vliegen terug langs de Maas.*

Op de overgang van zand naar klei, de zogeheten Naad van Brabant, ligt een smalle lange strook open polders in oost-westelijke richting (bijna 200 km lang) met een eigen kwaliteit en geschiedenis, met eigen opgaven en potenties. Aan de noordrand van de open rivier- en zeeleipolders ligt een kralensnoer van kleine dorpen en vestingstadjes aan de Maas, de Merwede en het Hollandsch Diep met de Biesbosch. Aan de zuidrand zien we de Brabantse vestingstedenrij van Grave tot Bergen op Zoom. Het is vanuit cultureel en landschappelijk oogpunt een overgangsgebied: hier ontmoet Brabant Holland, zoet zout, zand klei, hoog laag, droog nat. Hier zijn de Nieuwe Hollandse en Zuiderwaterlinie nog steeds herkenbaar in het landschap als complex van fortificaties, vestingwerken en inundatievlakken. In dit gebied is de grondwaterdruk



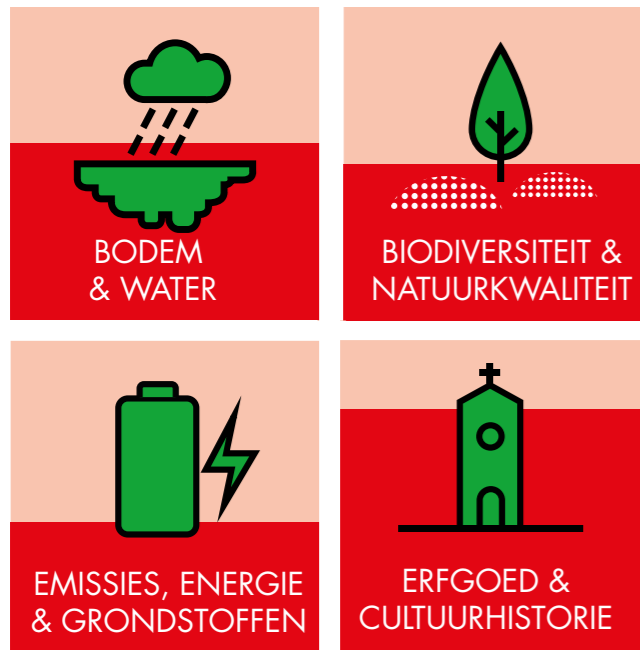
toestand van Brabant



**Mens & Leefomgeving**

De omgevingsfoto laat een relatief goed beeld zien. Bij het aspect Gezonde leefomgeving is de overall beoordeling relatief gunstig. Er zijn echter wel specifieke aandachtspunten, met name gerelateerd aan industrie, landbouw en verkeer (luchtkwaliteit, vooral fijn stof, geluidhinder). Ook als het gaat om de Veilige leefomgeving is de beoordeling relatief goed. Aandachtspunt blijft de verkeersveiligheid, door stijging van het aantal verkeersongevallen, als gevolg van toenemende drukte.

Bij het aspect Klimaatadaptatie is het beeld dat zowel het stedelijk als het landelijk gebied nog niet optimaal is ingericht voor de wateropgave. De beoordeling van het aspect Omgevingskwaliteit is relatief positief. Er worden geen grote veranderingen voorzien als gevolg van autonome ontwikkelingen.



2030/2050 halen, dan vraagt dat nog een zeer grote inspanning van alle partijen. Wat betreft grondstoffen (denk bijvoorbeeld aan grondwater of geothermie) is blijvend aandacht nodig voor de balans tussen duurzame benutting en effectieve bescherming.

Ook voor het aspect Biodiversiteit & natuurkwaliteit is het overall oordeel niet positief. Dit is onder meer het gevolg van een nog steeds teruglopende biodiversiteit. Hierin zitten wel verschillen. De ene soort laat een positieve trend zien, waar een andere soort juist negatief scoort. Het realiseren van het Natuurnetwerk Brabant is gunstig voor de biodiversiteit. Er tekent zich echter een trend af waarin de natuurwaarde van het Natuurnetwerk Brabant zich, deels door de uitbreiding van het NNB, positief ontwikkelt terwijl de biodiversiteit daarbuiten, met name in het agrarische gebied, afneemt. Er is sprake van een te hoge belasting van de Natura 2000 gebieden. Hierbij spelen emissies uit de landbouw emissies een belangrijke rol. De bodemkwaliteit en de waterhuishouding zijn hierbij een cruciale factor.

Bij het aspect Erfgoed & Cultuurhistorie is de beoordeling redelijk goed, maar vraagt de bescherming van de landschappelijke waarden aandacht. Brabant kent veel historisch waardevolle monumenten en landschappen. De zichtbaarheid hiervan kan op enkele punten nog verbeterd worden.

**Natuurlijk & Historisch kapitaal**

Binnen dit thema zijn de grootste verschillen tussen wens en werkelijkheid geconstateerd. De bodemkwaliteit is de afgelopen jaren flink achteruit gegaan en vanuit water is aandacht nodig voor de oppervlaktewaterkwaliteit en de grondwaterkwantiteit. In het grond- en oppervlaktewater is sprake van overschrijding van Europese normen. Voor energie en grondstoffen ligt de provincie op schema als het gaat om de doelstelling voor 2020 (14% duurzame energie opwekken). Echter, willen we onze doelstellingen voor



**Welvaart & Bereikbaarheid**

De beoordelingen binnen dit thema zijn relatief gunstig zowel wat betreft de randvoorwaarden voor onze economische concurrentiepositie (vestigingsklimaat), als onze welvaart en ons welbevinden. Vanuit Bereik-

baarheid is het overall oordeel redelijk. Er zijn nadrukkelijke probleempunten en de verwachting is dat door autonome ontwikkelingen de bereikbaarheid steeds meer onder druk komt te staan. Het aantal verplaatsingen zal de komende decennia in Brabant verder toenemen. De aantrekkende economie zorgt nu al voor steeds langere files, treinen zitten op een aantal trajecten overvol. Veel verplaatsingen vinden plaats per auto. De fiets en het OV worden relatief minder gebruikt.

De landbouw is een belangrijke economische factor die – mede met behulp van geïmporteerd veevoer – veel exporteert. Tegelijk heeft de landbouw als grootste ruimtegebruiker nog te veel een negatieve impact op de kwaliteit van de leefomgeving (bodem, water en lucht) en biodiversiteit en daarmee op het welbevinden van de Brabanders en het vestigingsklimaat.





# 2. PANORAMA 2050

**Waar staan we in 2050? Met een fictieve dronevlucht verkennen we hoe het er anno 2050 uitziet zodra invulling is gegeven aan een welvarend, verbonden, klimaatproof en vernieuwend Brabant. In dit hoofdstuk schetsen we een vergezicht, een wensbeeld dat richting geeft in het formuleren van doelstellingen. Het panorama is nadrukkelijk geen blauwdruk, regionale strategie of nieuw kader. De aanduidingen van gebieden en plaatsen zijn illustratief.**

## 2.1 Brabant in vogelvlucht: Brabant revisited

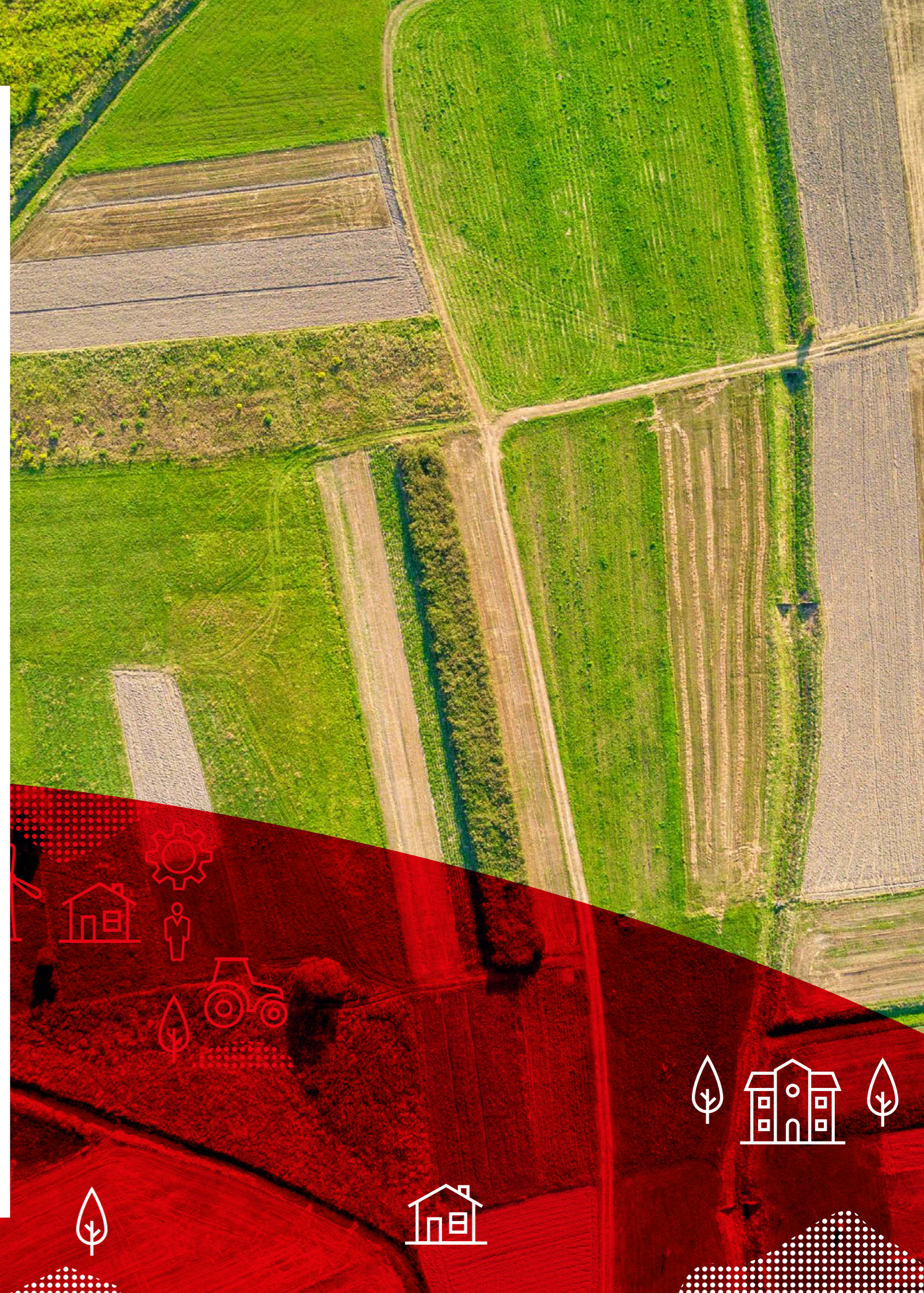
Brabant is ook in 2050 een provincie waar het goed wonen, werken en recreëren is. Brabant koestert haar sterke punten en regionale verschillen. Brabanders vertrouwen erop dat dit ook in de toekomst zo blijft.

*Onze drone stijgt weer op vanaf Woensdrecht.*

Vanaf grote hoogte zien we dat het aanzicht van Brabant is veranderd. Er wordt duidelijk cyclisch gedacht én gedaan. Groener, duurzamer en slimmer. Gericht op de toekomst van Brabant. De keuze voor kwaliteit boven kwantiteit, voor meerwaarde boven één enkel belang en voor duurzame innovatie, heeft geleid tot een ander aanzicht. De aandacht en zorg voor de Brabantse leefomgeving, waarin de mens centraal staat, hebben geleid tot extra schakeringen; van groene oasen en ecodorpen, tot flitsend moderne verzamelplekken waar knappe koppen werken aan slimme innovaties. De veranderingen zijn niet alleen te zien, maar klinken ook onverbloemd door in het enthousiasme van de Brabanders voor hun Brabant. De groene en blauwe tentakels van het goed functionerende natuurnetwerk Brabant zijn vanuit de lucht goed te zien en herbergen een soortenrijkdom die decennia niet zo op orde was als nu.

Vliegend vanaf Woensdrecht toont de herkenbare Brabantse Wal zich als een aardkundig en recreatief

waardevol, natuurlijk gebied. En ook de zichtbare overblijfselen van de turfwinning, zoals turfvaarten, zijn intact gebleven ter herinnering aan de wordingsgeschiedenis van grote delen van West-Brabant. Maar we zien ook verandering. Het gebied heeft op het gebied van economie, duurzaamheid en innovatie geprofiteerd van de gunstige ligging in de corridor Rotterdam-Antwerpen. Verderop zien we windparken en zonnevelden die een eigen karakter toevoegen aan het landschap. En we zien levendige, fris ogende dorpen en bruisende steden met schitterende zonnedaken. In 2050 zijn de grote windmolens inmiddels aan hun laatste levensjaren bezig. Belangrijke innovaties zoals energieopwekkende wegen en gevels zorgen ervoor dat energie minder opvallend zichtbaar wordt opgewekt. We zien ook krekengebieden waar de natuur volop de ruimte krijgt om de effecten van klimaatverandering goed op te vangen of te doorstaan. De ondergrond heeft zijn dynamische overgangen tussen nat en droog, zand en klei behouden. Deze zorgen voor een landschap van open zeeleipolders, een hoge beboste Brabantse wal, schorren, slikken, krekens en turfvaarten. De akkerbouw domineert nog steeds het aangezicht van het West-Brabantse land. Er staan volop suikerbieten en cichoreiplanten waar in Dinteloord en Roosendaal mooie biobased producten van worden gemaakt.





Maar er staan ook volop eiwitgewassen zoals lupines, soja en vezelgewassen. West-Brabant is uitgegroeid tot een absolute top-regio voor plantaardige eiwitproductie, zaadveredeling, green chemistry, biobased producten en circulaire maakindustrie. Via het gemoderniseerde systeem van spoor-, weg-, water- en buisverbindingen, mogelijk door nieuwe vormen van digitalisering, gaan de producten naar alle windstreken in Europa, maar ook bewoners verplaatsen zich gemakkelijk van de stad naar andere steden of het omliggend gebied en andersom. West-Brabant vervult een voorbeeldrol op het gebied van Smart Logistics.

Boven Midden-Brabant zien we een drukte van jewelste. Maar zelfrijdende voertuigen en elektrische fietsen veroorzaken geen files of opstoppingen. Aan de rand van de steden zijn overstapfaciliteiten zodat mensen snel toegang hebben tot de stad. Of het Van Gogh-park, waar nog steeds het grootste stuifduinengebied van Europa te vinden is. Het landschap kent hoge cultuurhistorische waarden en bewoners recreëren er maar wat graag. Karakteristieke Brabantse beken

stromen door de dorpen en steden, door kleinschalige landbouwgebieden en landgoederen. De natuur is rijker geworden, dankzij kronkelende beken die de ruimte hebben gekregen zodat waterbeheerders ook bij extreem weer de juiste hoeveelheid water kunnen aanbieden of afvoeren. Historische kastelen, kloosters, kerken en boerderijen hebben een nieuwe recreatieve- of woon-werkfunctie. Hierdoor blijft onze geschiedenis concreet tastbaar en blijven de verhalen van onze voorouders springlevend.

Verder oostwaarts zien we weer volop zonneparken in Oost-Brabant maar ook windmolens die worden ontmanteld. De invloed van de veehouderij is veranderd. Van effen groene, maar ecologisch gezien levenloze vlaktes, is het agrarisch landschap weer veel gevarieerder. Er wordt meer rekening gehouden met de ondergrond. Ook zijn er weer kruiden en wilde bloemen. Daardoor zijn er weer meer insecten en daardoor weer meer akker- struweel- en weidevogels. Door samenwerking van alle partijen is er sprake van een gebied met een grote agro- en foodsector, waar het evenwicht

tussen ecologie en economie hersteld is en waar boeren en burgers elkaar weer weten te vinden. Vee wordt gehouden in schone, aantrekkelijk vormgegeven en goed ingepaste stallen. Veehouderij en plantaardige teelten vormen samen een internationaal circulair systeem waarin nog nauwelijks verliezen naar bodem, water of lucht optreden. Mest van mens en dier is in dit systeem een waardevolle grondstof en kunstmest wordt nog maar mondjesmaat gebruikt. De agrofoodsector is betekenisvol en maatschappelijk hergewaardeerd door intensieve samenwerking met Greenport Venlo, met de Wageningse agrofood-experts, met de HAS en andere scholen en uiteraard ook de Brainport-innovatoren. Duurzame kwaliteitsproducten; elke Brabander is er trots op!

De dorpen zijn levendig. Jong en oud voelen zich er thuis. Een goede gemeentelijke samenwerking, optimale voorzieningen en slim gebruik van moderne ontwikkelingen versterken het thuis-gevoel. De natuur van de Peel en de Maashorst bloeit en groeit en trekt toeristen en dagjesmensen. Het aardkundig waardevol gebied de Peelhorst draagt bij aan de aantrekkelijkheid en eigen identiteit van Oost-Brabant. Brainporters waarderen Oost-Brabant: zij wisselen hun hightech woon- en werksfeer rond Eindhoven graag af met een bezoek aan een aangenaam dorpenlandschap in de Kempen of De Peel. Ook struinen ze graag door grensoverschrijdende natuurgebieden als de Groote Heide. Doordat barrières zijn opgeruimd, is de aantrekkelijkheid toegenomen en floreert de natuur. Het economisch kerngebied is tot bloei gekomen. Brainport heeft de aanduiding Mainport waargemaakt. De campussen en de grote high tech werklocaties bepalen het aanzien van Eindhoven en omgeving. De Brainport is katalysator voor vernieuwingen in Brabant, ook bij andere sectoren en bij andere regio's. De ontwikkeling van toplocaties en de internationale verbindingen naar Düsseldorf, Brussel en Aachen hebben ervoor gezorgd dat de Brainportregio Brabantbreed aan internationale allure en concurrentiekracht ('Internationaal knooppunt XL') heeft gewonnen.

In 's-Hertogenbosch zien we een bruisend stadshart met een centrum waar iedereen elkaar ontmoet. Maar ook buiten het centrum is het goed toeven in de parken die de stad rijk is. Mensen zijn actief bezig met elkaar; er wordt volop gewandeld met de hond, gesport en gepicknickt.

Het kralensnoer van kleine dorpen en vestingstadjes aan de rivieren wordt met ferme dijken en verruimde uiterwaarden versterkt. De Maas heeft de ruimte en het nieuwe Maaslandschap is dankzij de vestingstedenrij van Grave tot aan Willemstad een toeristentrekker. De Naad van Brabant is vanaf Boxmeer tot aan Bergen op Zoom mooi en welvarend dankzij een vervlechting van cultuurhistorie, natuur en nijverheid. We missen onderweg de Amercentrale als oriëntatiepunt. Maar het Haven- en Industriegebied van Moerdijk is een icoon van chemie, circulaire maakindustrie en slimme logistiek. Multimodaal ontsloten, op de as Randstad-Vlaanderen, een krachtiger centrum van chemie en logistiek is amper denkbaar. Brabant heeft zijn pracht behouden en zijn kracht benut om nog mooier, prettiger en welvarender te worden.

Boven Woensdrecht gaan we nog even letterlijk naar grote hoogten. Brabant zien we dan liggen tussen Vlaanderen, de Randstad, de Noordzee en zelfs in de verre verte nog vaag de heuvels van Duitsland. We zijn in Brabant een onderdeelje van een groter geheel, maar we zijn wel uniek en hebben alles.

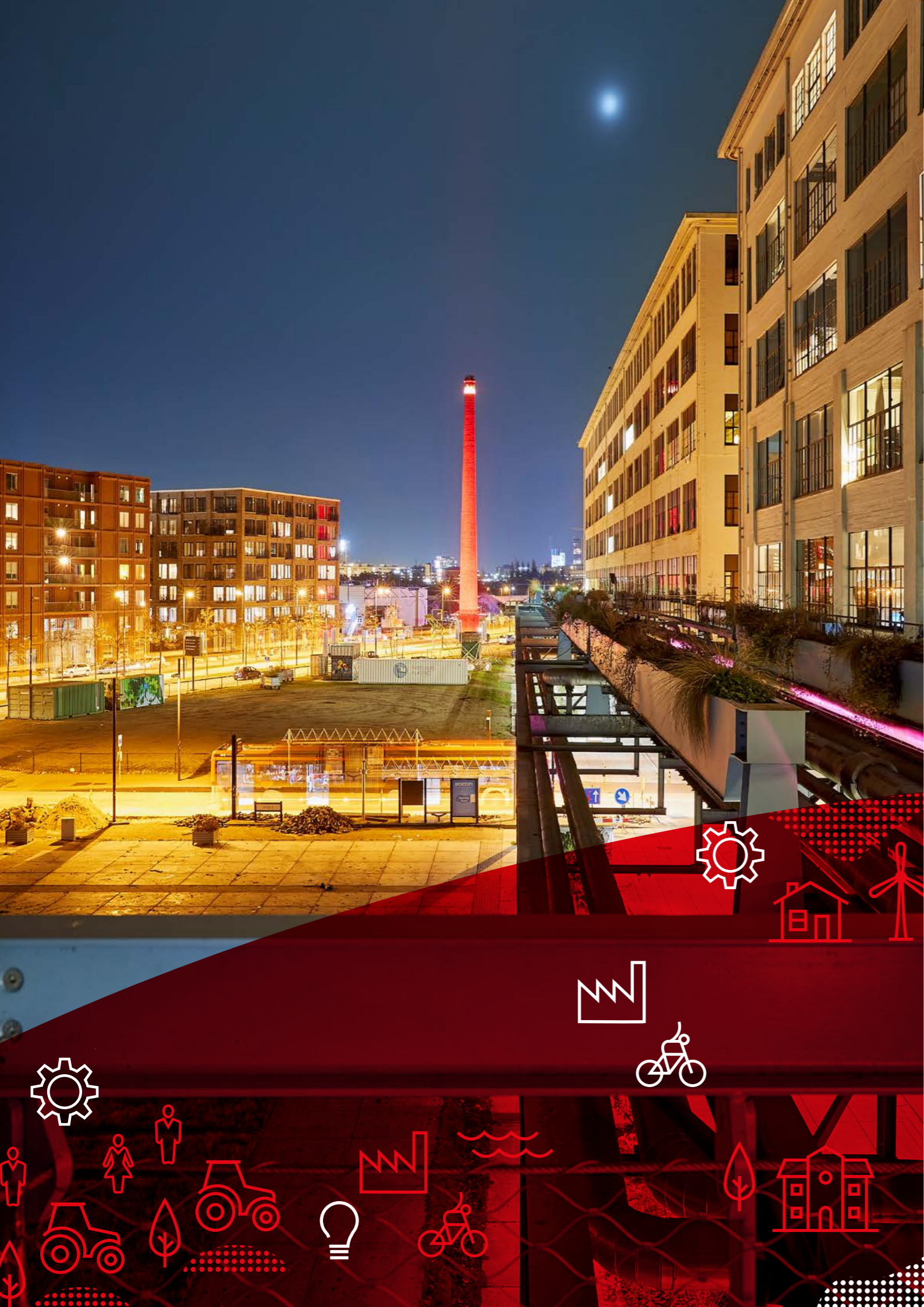
Trots stappen we in Woensdrecht op onze drone af, die we weer aansluiten op het zonne-netwerk. We hebben het geflikt! Onze droom is uitgekomen. Brabant is klimaatproof, energierijk, goed verbonden en welvarend in alle opzichten. En Brabanders, oorspronkelijke en nieuwe, wonen, werken en leven er met volle overgave.

## 2.2 Brabant welvarend, verbonden, klimaatproof en vernieuwend

Brabant is in 2050 welvarend, verbonden en klimaatproof. Daar werken we op een vernieuwende manier aan samen. Dit is niet allemaal vanuit de drone te zien, maar zorgt er wel voor dat Brabant ook in 2050 een provincie is waar het goed wonen, werken en recreëren is. We kleuren ons panorama verder in als de verbeelding van de Brabantse omgevingskwaliteit anno 2050.

### *Brabant is welvarend in brede zin*

In 2050 is de Brabantse internationale concurrentiepositie versterkt dankzij het goede vestigingsklimaat voor bedrijven en kenniswerkers, maar ook door de voortrekkersrol in de transitie naar een innovatieve en duurzame economie. Binnen Europa behoort Brabant



tot de 'innovation leaders'; Brainport vervult daarbij een belangrijke rol in nauwe samenwerking met de andere economische kerngebieden in Brabant. Doorlopend worden bijzondere talenten opgeleid in 'broedplaats annex laboratorium Brabant' en is Brabant een proeftuin voor culturele vernieuwing. Met ondernemerschap, kennis en innovatie zijn complexe maatschappelijke vraagstukken op het gebied van zorg, energie, klimaat en mobiliteit op een slimme manier opgelost en economisch verzilverd.

Daarmee bouwden we richting 2050 voort met de vernieuwingsdrift die diep verankerd is in het Brabantse DNA. In de industriële geschiedenis van de regio heeft Brabant met haar culturele kapitaal zich telkens weer vernieuwd en opnieuw uitgevonden. Dit proces van vernieuwing ging altijd gepaard met maatschappelijke vooruitgang en economische versterking. Het (dreigende) failliet van Philips en DAF in Eindhoven was de aanleiding voor het opnieuw uitvinden van regionaal economisch beleid. Het resultaat van deze bedreigende situatie was het ontstaan van de triple helix aanpak (overheid, onderzoek en ondernemers) en het idee van de Brainport, maar vooral de wederopstanding van Eindhoven en omgeving als een economische en industriële powerhouse van Nederland. Een veerkrachtige economie die snel weet in te spelen op economische en maatschappelijke veranderingen en zich weet aan te passen aan nieuwe mondiale omstandigheden. Dat was, is en blijft onze succesformule.

De sterke relaties tussen de hightech, maakindustrie, en culturele kwaliteiten hebben diverse succesvolle combinaties opgeleverd tussen moderne technologieën en oerdegelijke ambachtelijkheid. Tussen Brainport en de andere regio's en sectoren. De agrofoodsector vervult wereldwijd een voorbeeldfunctie dankzij de innovatieve methodieken voor een circulaire landbouw. De Brabantse energietransitie is in de eerste helft van de 21e eeuw in een stroomversnelling gekomen. Doordat we slim en tijdig zijn aangehaakt op de 'nieuwe economie' verdienen we in Brabant voldoende geld om onze voorzieningen zoals scholen, winkelcentra, bedrijventerreinen, erfgoed, natuurgebieden en wegen op een hoog niveau te houden. Als top kennis- en innovatieregio's zorgen we ervoor dat ook op lange termijn duurzame welvaart en welzijn voor alle Brabanders gegarandeerd blijft. We zijn en blijven een koploper in Europa op het gebied van onderzoek, ontwikkeling en productie van duurzame innovatieve producten en oplossingen.

Welvarend is daarbij meer dan economische bestaanszekerheid. Welvaart in brede zin omvat ook geluk, gezondheid en veiligheid van mensen. We willen naar een economisch systeem dat inclusief en tegelijk duurzaam is en daardoor bijdraagt aan de Sustainable Development Goals van de Verenigde Naties.

Ons gedachtegoed is dat we streven naar een optimum van economische groei, waarbij we zoveel mogelijk positieve synergie-effecten tussen de drie kapitalen/ontwikkelingen creëren. Ook voorkomen we vanuit de Brabantse duurzaamheidsbalans dat economische, sociaal-culturele en ecologische ontwikkelingen negatieve afwentelingseffecten op elkaar hebben.

In 2050 zijn bestaande problemen in de fysieke leefomgeving opgelost. De landbouw produceert op een duurzame manier en onze natuur en landschappen zijn veerkrachtig en aantrekkelijk. De bodem-, water- en luchtkwaliteit zijn weer gezond.

In de stedelijke gebieden zijn de luchtkwaliteitsproblemen opgelost doordat het gebruik van fossiele brandstoffen goeddeels is verdwenen dankzij schone mobiliteit. De lucht is bovendien schoner doordat bij de inrichting van woonwijken en werklocaties aandacht is gegeven aan groene gevels die fijnstof afvangen. Dit helpt ook tegen de toenemende hitte. Ons grondwater is een nog volop voorradige zuivere bron voor drinkwaterwinning en de frisdrank- en voedingsindustrie.

Dankzij investeringen in natuur, verdrogingsbestrijding, bodem, waterkwaliteit, een groene (natuurrijke) inrichting van woon- en werkgebieden en het terugdringen van emissies uit landbouw en industrie is zowel de menselijke leefomgeving als die voor flora en fauna verbeterd. Dit leidt tot een goed welbevinden en een grote soortenrijkdom.

In 2050 functioneert het robuuste natuurnetwerk uitstekend. Grote opgaven, zoals klimaatadaptatie en energietransitie hebben natuurlijk impact gehad op het landschap, maar door een ontwerpende aanpak hebben die een nieuwe identiteit toegevoegd aan het Brabantse landschap. Brabant behoort daardoor - ook qua biodiversiteit, natuur- en landschapsbeleving tot de Top van Europa. Kortom: milieu, water, bodem, natuur en landschap zijn op orde. Hierdoor hebben we een gezonde en veilige leefomgeving met een top-vestigingsklimaat. Brabant staat als een van de gelukkigste regio's van Europa in 2050 nog steeds in de top van de Brede Welvaartsindicator (BWI).

Brabant is een sociaal inclusieve samenleving en de levensverwachting is hoger dan die ooit geweest is.

### *Brabant is verbonden in brede zin*

Brabant weet ook in 2050 zijn centrale ligging uitstekend te gebruiken door goede verbindingen; zowel sociaal-maatschappelijk als fysiek. Via digitale verbindingen zijn we met de hele wereld verbonden. Met elkaar zijn we Brabanders, Nederlanders, Europeanen en wereldburgers die met wederzijds respect samenleven in Brabant. De inwoners van Brabant helpen elkaar in het dagelijks leven als het tegen zit. We weten elkaar zakelijk en persoonlijk te vinden en elkaars eigenheid en eigenaardigheden te waarderen. Mensen zijn zich verantwoordelijk gaan voelen voor het voedselsysteem. Diverse boeren en burgers hebben zich verenigd in coöperatieve boerderijen met producten van hoge kwaliteit uit de streek.

Deze netwerkkracht, het vermogen om te verbinden en om samen te werken, maakt Brabant sterk. Brabant begeeft zich in de voorhoede van de digitale kansen waardoor de Brabanders op een prettige manier contacten leggen, zowel lokaal als internationaal. Wereldwijde kennis en kunde kunnen op die wijze goed benut worden waardoor Brabantse kennis de weg vindt naar elders. En dat versterkt onze positie als duurzame top kennis- en innovatieregio.

Brabant ligt met goede infrastructuur als één stedelijk systeem binnen Noordwest Europa tussen de Randstad, de Vlaamse steden, Londen, Parijs en het Ruhrgebied. Via grote havens en vliegvelden is er een goede verbinding met de hele wereld. Brabantse kwaliteitsproducten vinden snel hun weg naar andere gebieden in Nederland, Noordwest Europa en de rest van de wereld. De logistieke bedrijvigheid is ook in 2050 nog steeds een economische topsector, maar wel anders dan nu: schoner en slimmer. Doordat een deel van de maakindustrie is teruggekomen en waarde aan producten wordt toegevoegd, heeft lading vaker Brabant als verzend- of bestemmingsadres. De personen- en goederenvervoerverbindingen binnen Brabant zijn goed. Met acceptabele en betrouwbare reistijden van deur tot deur binnen randvoorwaarden van ruimte, leefbaarheid, toegankelijkheid en milieu. Brabant is koploper in smart mobility: de duurzaamheids- én transformatieopgave voor mobiliteit en verstedelijking is gecombineerd met de 'verslimming' van het mobiliteitssysteem. Slimme en schone ver-

voersmiddelen (all-electric, al dan niet op basis van waterstof), nieuwe combinaties tussen verschillende modaliteiten en auto- en fietsdeelsystemen zijn in 2050 gemeengoed.

Anno 2050 is Brabant nog steeds een contrastrijke en in zijn verscheidenheid ook verbonden provincie. De eigen identiteit van de gebieden is versterkt. Zichtbaar aanwezig gebleven historische waarden, erfgoed en landschappelijke verscheidenheid hechten ons aan ons verleden. Vanaf Bergen op Zoom in het Zuidwesten tot aan Grave in het Oosten ligt de vestingstedenrij. Hier liggen de Nieuwe Hollandse- en Zuiderwaterlinie aantrekkelijk in een klimaatbestendig landschap als een netwerk van fortificaties, vestingwerken en inundatievlakken.

De grote steden hebben elk hun eigen specialismen, in de bewezen wetenschap dat Brabant als geheel beter excelleert als er een zekere specialisatiewisselwerking tussen de grotere steden is. Zo is Den Bosch stad van bestuur en agrofood, Eindhoven stad van techniek, design en kennis, Tilburg stad van sociale innovatie, wetenschap en logistiek, Breda stad van Defensie en logistiek, Helmond van automotive en foodtech. Ook de middelgrote steden voegen met hun eigen specialisaties belangrijke elementen toe, zoals voedsel uit Meierijstad, schoenen uit Waalwijk en biobased producten uit Roosendaal. De complementariteit tussen stad en platteland is zo uitgewerkt dat er een aantrekkelijk en concurrerend palet aan vestigings- en leefmilieus is. Zowel op het niveau van wonen, werken als voorzieningen. De variatie in het landschap en het respect voor behoud van erfgoed bieden een aantrekkelijke omgeving als uitloopgebied voor de inwoners van steden en dorpen en voor recreatie.

### *Brabant is klimaatproof in brede zin*

In 2050 is Brabant energieneutraal. Samen met Brabantse inwoners, overheden, bedrijven, maatschappelijke organisaties, innovatie- en kennisinstellingen is de uitstoot van broeikasgassen fors verminderd. De omslag naar een meer circulaire economie heeft daarbij een sleutelrol gespeeld. Het is een samenleving waarin er geen CO<sub>2</sub>-uitstoot vanwege verbranding van fossiele brandstoffen meer bestaat. Aardolie en aardgas zijn energiebronnen uit lang vervlogen tijden; Brabant gebruikt alleen nog duurzame energie. De uitstoot van methaan uit de landbouw is fors teruggebracht. Dit alles levert een belangrijke bijdrage aan het tegen-

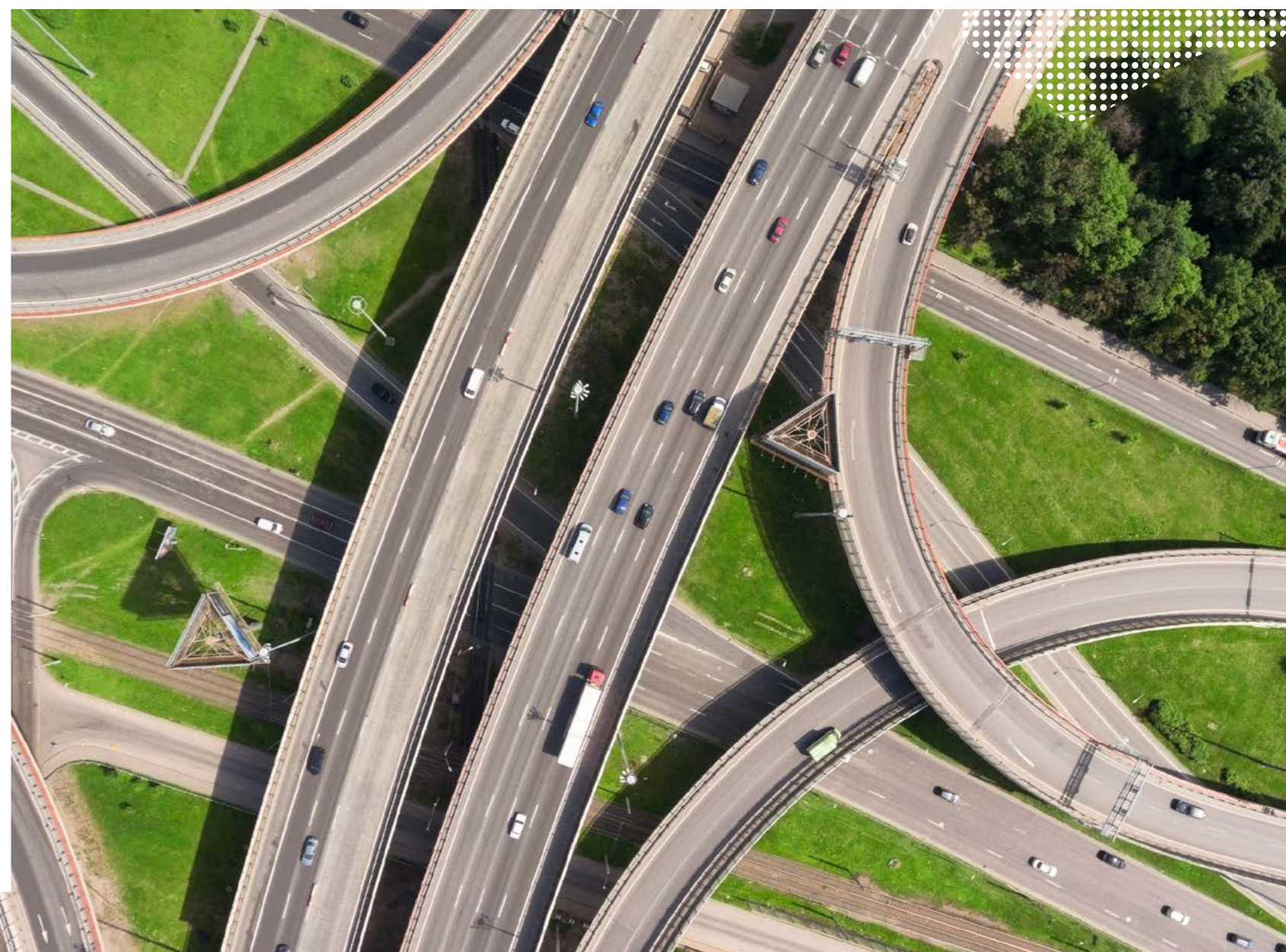
gaan van verdere klimaatverandering. De Brabantse leefomgeving gaat daarnaast goed om met de effecten van klimaatverandering. Gezond en klimaatbestendig bouwen is de standaard. In steden en dorpen is er voldoende ruimte om water op te vangen en vast te houden voor tijden van hitte en droogte. Deze waterrijke inrichting is belangrijk voor het welbevinden van onze inwoners.

In het landelijk gebied spelen de eigenschappen van het beeklandschap en het grondgebruik een sleutelrol om wateroverlast te voorkomen en in tijden van droogte voldoende water vast te houden. Het grondgebruik en de inrichting zijn hier ingesteld op de dynamiek van het water.

### *Brabant werkt vernieuwend samen*

In 2050 wordt er in netwerken actief samengewerkt aan oplossingen voor maatschappelijke uitdagingen.

Partijen weten elkaar, ook over de grens, gemakkelijk te vinden door verschillende digitale en fysieke ontmoetingsplaatsen. We denken nog steeds allemaal anders over de wereld, maar we zijn het er over eens wat belangrijk is voor Brabant. Hierbij worden dagelijks kleine en grote successen geboekt. Soms doordat verschillende initiatieven in een gebied worden samengebracht. Soms door meerdere doelen te verbinden aan een initiatief dat vanuit een meer sectorale insteek is opgestart. Een proces van meerwaardecreatie door diep, rond en breed te kijken. Hierbij hebben alle partijen een meer open, uitnodigende houding en denkwijze ontwikkeld van 'het kan niet' naar 'hoe kan het wel?'. Ideeën en initiatieven zijn welkom. Dat betekent niet dat alles altijd kan. Soms moet het net wat anders of op een andere plek.



# 3. VAN FOTO NAAR PANORAMA

**Het Panorama geeft een toekomstbeeld waar we graag met alle partijen gezamenlijk naar willen toewerken. Een Panorama waarvan we hopen dat alle Brabantse partijen zich er in herkennen. Maar hoe komen we van foto naar Panorama?**

De snel veranderende maatschappij en daarmee samengaannde onzekerheden zorgen ervoor dat een visie voor 2050 per definitie geen eindbeeld is. Maar het biedt ons een richting waar we naartoe willen. De opgaven van deze tijd vragen om veranderingen die zo veelomvattend en grootschalig zijn, dat alle partijen, zowel publiek als privaat, hieraan moeten samenwerken. Hierbij hebben allerlei bekende en onvoorziene trends en ontwikkelingen invloed op de route en de uiteindelijke bestemming. Denk, bijvoorbeeld, aan de trek naar de steden, klimaatverandering, digitalisering en robotisering en de veranderende relatie tussen overheid en inwoners. Om het Panorama te bereiken, is adaptief handelen nodig. We zijn vastbesloten én flexibel waarbij we het oog houden op het uiteindelijke doel. Er is een omgeving nodig waar gedurfde oplossingen tot bloei komen. Waar overheden, bedrijfsleven en inwoners zich gezamenlijk betrokken en verantwoordelijk voelen voor het vormgeven van onze leefomgeving. Overheden respecteren elkaars autonomie en werken harmonieus samen voor gezamenlijk resultaat en succes. Dit uit zich weer in een leefomgeving waar alle Brabanders zich goed voelen.

Uit de 'vlag van Brabant' blijkt dat er op verschillende thema's nog grote verschillen zijn tussen wens en werkelijkheid. Het Panorama is op onderdelen nog ver weg. Brabant is nog lang niet overal in balans. Sommige trends maken – als we niets doen – het gat tussen Foto en Panorama groter, sommige trends bieden juist kansen om dit gat kleiner te maken, denk aan bijvoorbeeld de technologische ontwikkelingen.

Om het Panorama te realiseren en Brabant in de toekomst welvarend, verbonden en klimaatproof te laten zijn, onderscheiden wij vier hoofdogaven die nauw met elkaar samenhangen en die op elkaar inwerken als de tandwielen in de genoemde machine:

- Werken aan de Brabantse energietransitie
- Werken aan een klimaatproof Brabant
- Werken aan de slimme netwerkstad
- Werken aan een concurrerende, duurzame economie

Het gaat om grote maatschappelijke opgaven die we niet los van elkaar zien maar die –vanuit de basis– met elkaar zijn verbonden. Het zijn urgente opgaven die raken aan de essentie van de omgevingsvisie: de visie als inspirerend eindbeeld en mobiliserende strategie. Hiervoor is een forse inzet nodig van alle partijen, ook van de provincie. Als provincie nemen we onze verantwoordelijkheid door onze menskracht en onze middelen – behalve voor wettelijke en andere basistaken – vooral op deze uitdagingen in te zetten. Hoe we daarbij samen met anderen willen opereren beschrijven we in 'Brabant vernieuwt samen'.

Deze vier hoofdogaven zijn belangrijk voor heel Brabant en spelen ook in de hele provincie. Dat betekent niet dat deze Brabantbreed op dezelfde manier worden opgepakt. Bij het uitwerken van een aanpak is het belangrijk om vanuit een gebiedspecifieke benadering de kansen en bedreigingen van de opgaven te benoemen en rekening te houden met de kansen vanuit andere hoofdogaven. Dit betrekken wij bij de concretisering in 'hoofdogaven voor de toekomst'.



## In de praktijk: water dóór Zevenbergen

### Twee vliegen in één klap

In West-Brabant zijn er plannen voor het zout maken van het Volkerak-Zoommeer. Daardoor is aanvoer van zoet water vanuit het Hollandsch Diep naar het gebied ten westen van Zevenbergen nodig. Daarvoor werd gedacht aan een kanaal door toekomstig tuinbouwgebied. Tegelijkertijd was het centrum van Zevenbergen dringend toe aan een revitaliseringsronde.

### Samen zoeken naar meerwaarde

Via Waterpoort heeft de provincie het initiatief genomen om diverse partijen die op verschillende schaalniveaus acteren (lokaal, regionaal, nationaal) aan één tafel te zetten om als één overheid te gaan denken en acteren. Partijen constateerden dat hun opgave niet zomaar langs de gebaande paden tot een goed einde kan worden gebracht. Via kruisbestuiving en samenwerking kwamen de partijen tot een gedeelde oplossing met meerwaarde. Die meerwaarde bleek vooral te ontstaan als zou worden besloten het water aan te voeren via een weer open te graven stuk Roode Vaart in het centrum van Zevenbergen.

### Oplossing goed voor stad en boer, natuur en recreant

Met die oplossing dóór Zevenbergen de mogelijkheden opgehouden voor een toekomstig kassen-gebied, belangrijk voor de economische ontwikkeling in het gebied. Het stadshart krijgt een verkoelende watergang, die dat stadshart tot een aangename woon- en verblijfsplek met veel belevingswaarde maakt waar ook inwoners en lokale middenstand van profiteren. De nieuwe watertoevoer maakt dat in het landbouwgebied meer zoet water van betere kwaliteit zal zijn, met hogere gewasopbrengsten als gevolg. Voldoende water van goede kwaliteit is bovendien goed voor de krekens in West-Brabant. De nieuwe waterdoorgang door Zevenbergen heeft daarmee een positieve uitstraling op de mogelijkheden voor natuur en recreatie in die krekens.

# 4. BRABANT VERNIEUWT SAMEN

In dit hoofdstuk gaan we in op de noodzaak van vernieuwende samenwerking, als randvoorwaarde voor een succesvolle aanpak van de hoofdpogaven uit hoofdstuk 6.

## 4.1 Waarom anders?

Brabant is geen eiland op zich. Brabant maakt deel uit van een groter netwerk en wordt daar ook door beïnvloed. Onze bedrijven weten dat ze moeten concurreren met de hele wereld. Mede door de digitalisering wordt de concurrentie steeds heftiger doordat er steeds meer spelers meedoen. De kwaliteit van ons water en van onze lucht wordt ook over de provinciegrens bepaald. En de files op onze wegen hebben ook te maken met internationaliserende economie. De verweving met het buitenland maakt dat we intensiever en beter moeten samenwerken. Ons samenspel moet daarom beter en anders. Omdat we anders zowel qua economie als qua ecologie de rekening krijgen.

### Veranderend samenspel

Ook los van de internationale context zijn er redenen waarom het anders moet. Brabant is een ondernemende provincie. Inwoners, ondernemers en overheden nemen op hun eigen manier initiatief in Brabant en voegen daarmee economische, sociale en/of ecologische waarden toe. Dit heeft de provincie door de eeuwen heen gevormd en maakt dat Brabant continu in beweging is. De manier waarop de verschillende actoren binnen Brabant samenwerken, is daarbij wel sterk veranderd. In de driehoek overheid-samenleving-bedrijfsleven zien we zowel een sterkere betrokkenheid van bedrijven bij maatschappelijke opgaven, als een ondernemender samenleving die zelfbewust initiatieven oppakt.

Mede onder invloed van internet en social media zijn inwoners goed geïnformeerd, en nemen inwoners (collectieven) steeds vaker zelf het initiatief. Denk aan de realisatie van een windmolen door een lokale energie-

coöperatie, het in particuliere opdracht bouwen van starters- of seniorenwoningen, of gemeenschappen die zelf een kerk een nieuwe bestemming geven of natuur realiseren. De groei in levensverwachting, opleidingsniveau, arbeidsparticipatie en besteedbaar inkomen draagt hieraan bij. Toch is actieve participatie aan de maatschappij niet voor iedereen weggelegd. Ondanks groeiende welvaart, stelt het Sociaal Cultureel Planbureau in de *Sociale Staat van Nederland 2017*, dat in de voorbije jaren de kloof in de leefsituatie tussen werkenden en niet werkenden en tussen laag- en hoogopgeleiden is toegenomen. Sociale inclusiviteit is een opgave voor alle partijen.

Aan deze veranderde verhoudingen moeten de meeste partijen nog wennen. Overheden zijn soms nog onvoldoende in staat om proactief mee te denken met andere partijen, zelfs als we hetzelfde willen bereiken. En initiatiefnemers zijn niet altijd voldoende omgevingsbewust waardoor de overheid nog moet bijsturen om het algemeen belang te behartigen. Daarbij hebben gemeenten een centrale positie in dit samenspel. Niet alleen als eerste aanspreekpunt voor hun inwoners maar ook als aanspreekpunt voor de provincie. De primaire verantwoordelijkheid voor het maken van keuzes over de inrichting van de fysieke leefomgeving ligt bij gemeenten. De provincie wil gemeenten volop ruimte bieden om hierin hun verantwoordelijkheid te nemen. Hierbij staan gemeenten niet los van hun omgeving. Door samen te werken met andere overheden, inwoners, bedrijfsleven en kennisinstellingen en door elkaar aan te vullen, worden doelen makkelijker en sneller behaald. Het helpt daarbij als iedereen in dezelfde richting beweegt.





De provincie wil met deze visie daaraan bijdragen door de verdere invulling van de vier hoofdpogaven samen met gemeenten en andere partijen op te pakken.

Hierbij constateren wij dat in de regionale samenwerking een belangrijke toegevoegde waarde ligt om de regio als koppelstuk te benutten tussen enerzijds de zelfbindende omgevingsvisie van de provincie en gemeentelijke omgevingsvisies anderzijds. De Omgevingskoers van de regio Noordoost-Brabant en de Integrale Strategie Ruimte van de regio Zuidoost-Brabant zijn goede voorbeelden waarmee dat nu gestalte krijgt.

#### 4.2 Naar een beter samenspel

Door verschillende doelen met elkaar te verweven en slimme combinaties te maken, ontstaat een grotere meerwaarde voor een gebied. Door niet alleen werkgelegenheid te creëren, maar tegelijkertijd ook bij te dragen aan de omslag naar een circulaire economie bijvoorbeeld. Dit streven naar meerwaarde is de centrale gedachte van deze Omgevingsvisie.

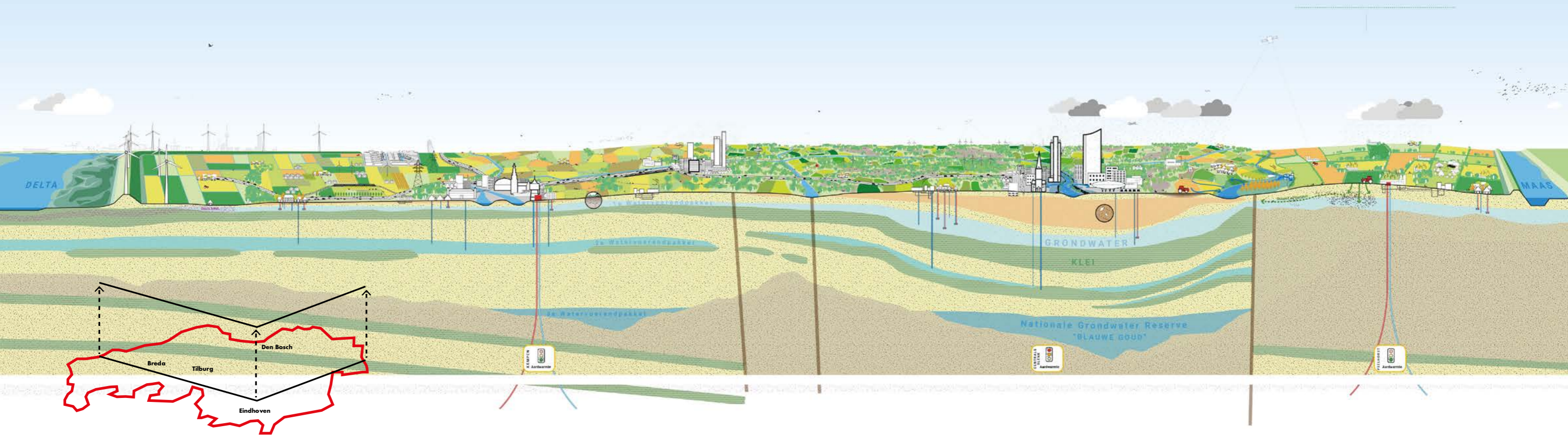
Het handelen van de provincie richten we daarom op het verknopen en verweven van opgaven en het zoeken naar synergie en meerwaarde. Bij het zoeken naar oplossingen voor maatschappelijke opgaven vinden wij het belangrijk om vanuit meerdere richtingen naar een ontwikkeling te kijken:

- Een 'diepe' manier van kijken: we kijken niet alleen naar effecten op de bovenste laag in het hier en nu, maar betrekken hierin de dynamiek en randvoorwaarden die de onderste lagen meegeven. Daarbij kijken we op verschillende schaalniveaus naar gelang een vraagstuk daarom vraagt en benutten we de factor tijd actief. Hierbij kijken we ook naar het verleden, de geschiedenis van de lagen op een plek.
- Een 'ronde' manier van kijken: we kijken niet sectoraal maar combineren opgaven en kansen zodat ontwikkelingen optimaal bijdragen aan een circulair, sterk en sociaal Brabant, waarin alle Brabanders zich prettig voelen. Vanuit een gebiedsgerichte insteek. Een nieuwe ronde manier van kijken naar een balans tussen people, planet en profit.
- Een 'brede' manier van kijken: wij kijken niet vanuit één gezichtspunt maar betrekken daar veel partijen bij, met al hun gezichtspunten, meningen, wensen, ideeën en belangen.

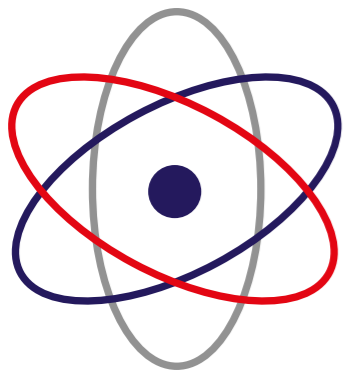
De intensiteit van diep, breed en rond kijken verschilt per geval. Het is een hulpmiddel om aan de voorkant alle belangen te betrekken om uiteindelijk meer snelheid en kwaliteit te leveren. Dit doen we niet bij alle initiatieven en vraagstukken, maar vooral als die effect hebben op meerdere facetten of als die bij kunnen dragen aan meerdere doelstellingen.

De werkwijze heeft haar nut bewezen in diverse complexe trajecten rondom rivierversuimtrajecten of de aanleg van wegen. Doordat partijen elkaars belangen kennen en daarmee ook rekening houden, zijn diverse (vastgelopen) trajecten vlot getrokken. Bij de bouw van een dakkapel levert de werkwijze niet veel meerwaarde op. Desondanks kan ook dan het systematisch doorlopen van 'diep, breed en rond' nieuwe inzichten opleveren (bijvoorbeeld rondom energie of het betrekken van omwonenden) terwijl het vrijwel geen extra tijd kost. We willen samen met anderen ervaringen opdoen zodat er 'good practices' ontstaan.

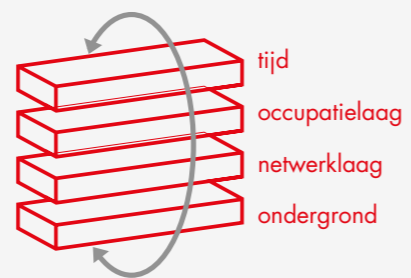




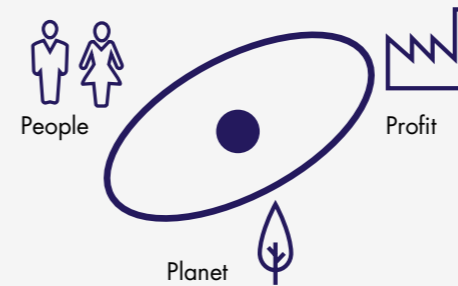
diep rond, breed kijken



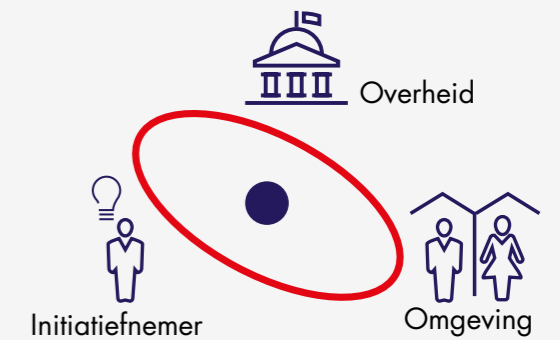
diepe manier van kijken



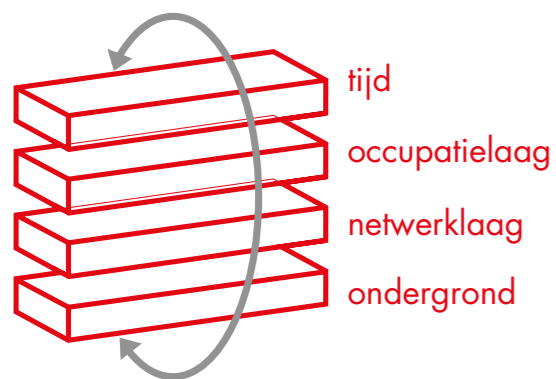
ronde manier van kijken



breede manier van kijken







### Een "diepe" manier van kijken

De eigenschappen van de ondergrond, het landschap, de infrastructuur en de mate van verstedelijking verschillen sterk binnen Brabant. Hierdoor kan een ingreep in het oosten van Brabant heel anders uitpakken dan in West-Brabant. Daarom is het van belang om te weten hoe de omgeving in elkaar steekt en te kijken naar alle lagen: de ondergrond, de netwerklaag, de bovenlaag en de tijdsdimensie. Tussen deze lagen bestaat een wisselwerking. Iedere laag kent zijn eigen dynamiek, verschillende veranderingssnelheid en mate van omkeerbaarheid bij ingrepen

Onze leefomgeving kent verschillende lagen. Elke laag kent zijn eigen dynamiek:

- De ondergrond is onze fysieke basis en is gevormd sinds het ontstaan van de aarde. Natuurlijke veranderingen in het systeem duren vaak lang (eeuwen).
- De veranderingen en keuzes in de netwerklaag (infrastructuur, waterwegen, spoorlijnen, rioleringen, natuurnetwerk, energienetwerken) vergen vaak grote investeringen en werken lang door. Netwerken vereisen per definitie verbondenheid zodat lokale flexibiliteit om aan te passen geringer is.
- De bovenlaag heeft de hoogste veranderingssnelheid die zich vaak binnen een generatie (10 tot 40 jaar) voltrekken. Deze laag omvat de menselijke activiteiten zoals wonen, werken, recreëren. Maar ook onze lucht en atmosfeer. Eenmaal verstoord is dat deel van de bovenlaag moeilijk weer te herstellen.
- De factor tijd omvat verleden en toekomst. Wat leren we uit het verleden? Wat brengt de toekomst? Veranderingen gaan snel en daarom is ruimte nodig om hierop in te spelen.

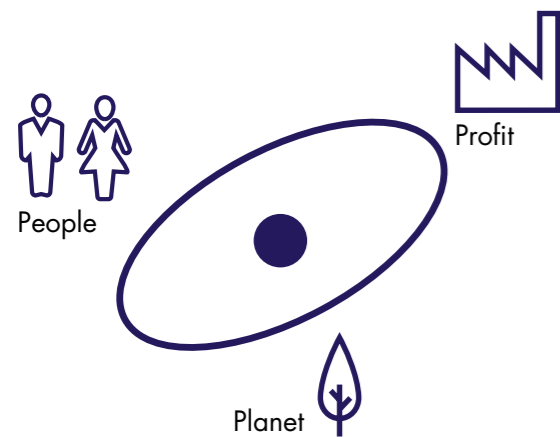
Effecten op de bovenlaag beleven we het meeste, maar de keuzes die we maken hebben ook invloed op de andere lagen. De effecten op de ondergrond en onze lucht vragen daarbij extra aandacht omdat die vaak een langdurige doorwerking hebben (bijvoorbeeld de verontreiniging van het diepere grondwater) en soms zelfs onomkeerbaar zijn (denk aan de aantasting van cultuurhistorische, archeologische of aardkundige waarden). Daar kunnen we op allerlei fronten 'last' van krijgen. Dat geldt bijvoorbeeld ook als een individueel initiatief op de bovenlaag de samenhangende verbindingen in een netwerk verstoren (denk bijvoorbeeld aan het natuurnetwerk Brabant).

Met de factor tijd kijken we naar wat we kunnen leren uit het verleden maar ook om de 'onzekere' toekomst te betrekken in de afweging. We benutten de factor tijd optimaal. Waar zaken onzeker zijn, benutten we de tijd om innovaties en nieuwe werkwijzen te toe passen. Zijn er nog nieuwe technologische ontwikkelingen te verwachten die invloed hebben, zoals nieuwe digitale oplossingen. Als voor een vraagstuk duidelijk is dat het nodig is om nu een besluit te nemen, aarzelen we niet. De tijdsfactor is mede een afwegingskader welke rol we als provincie willen vervullen.

Door 'diep' te kijken, houden we rekening met de laag-dynamische ondergrond, maar ook met de effecten op de andere lagen en met toekomstige effecten. Dat wil niet zeggen dat er helemaal geen effecten op andere lagen mogelijk zijn. Er kan bijvoorbeeld best ruimte zijn voor tijdelijke functies in de nog niet ingerichte delen van het natuurnetwerk Brabant als dat geen afbreuk doet aan de realisatie van het natuurnetwerk. Maar om ons diepere grondwater te kunnen blijven benutten voor drinkwater, is het belangrijk dat geothermie dit niet verstoort.

Bij afwegingen gaat het behoud van de levenskwaliteit in het hier en nu in sociaal, economisch en ecologische opzicht niet ten koste van de levenskwaliteit elders en later. Waarbij we er ook rekening mee houden dat we niet alles weten. We moeten dus adaptief zijn zodat we oplossingen die nu goed lijken, kunnen bijstellen of nieuwe technieken kunnen benutten.





### Een 'ronde' manier van kijken

Door ontwikkelingen niet enkel vanuit een economische, sociale of ecologische hoek te bekijken maar bij belangrijke ontwikkelingen met een grote impact op de leefomgeving al deze aspecten te betrekken, ontstaat meerwaarde voor Brabant. Rekening houdend met de plek van de ontwikkeling kunnen we urgente kwesties aan andere opgaven koppelen, daarbij rekening houdend met de unieke identiteit en de landschappelijke kwaliteiten van een gebied:

- **People:** wat betekent het initiatief voor de gemeenschap in termen van veiligheid en gezondheid, sociale samenhang (sociale inclusiviteit) en kwaliteit van de leefomgeving? Hebben mensen profijt van het initiatief in hun omgeving?
- **Planet:** hoe draagt het initiatief bij aan meer circulariteit en daarmee volhoudbaarheid van onze leefomgeving (minder energie- grondstofverspilling, minder klimaatbelasting)?
- **Profit:** wat levert het op voor een economisch sterke (top)positie van Brabant?

Deze vragen helpen ons, maar hopelijk ook anderen, bij het maken van keuzes en het leggen van verbindingen. Door vanuit meerdere kanten naar een initiatief te kijken wordt het initiatief – en dus ook Brabant – er beter van. Door daarbij ook vanuit verschillende schaalniveaus naar een vraagstuk te kijken, zien we steeds andere aspecten. Door kennis te benutten die elders is opgedaan, ontstaan er misschien nieuwe mogelijkheden. En soms heeft een ontwikkeling op lokaal niveau heel andere effecten dan als je deze op regionaal schaalniveau bekijkt.

Hierbij hanteren we een gebiedsgerichte benadering waarbij het initiatief en de plek, nu en in de toekomst, centraal staan. Het gaat daarbij zowel over de beleving van mensen als het praktische nut, de waardering voor het verleden en de positieve effecten voor alle toekomstige gebruikers van de Brabantse omgeving. Kortom een vernieuwde, gebiedsgerichte invulling van het streven naar een balans tussen people, planet en profit.



### In de praktijk: de N272

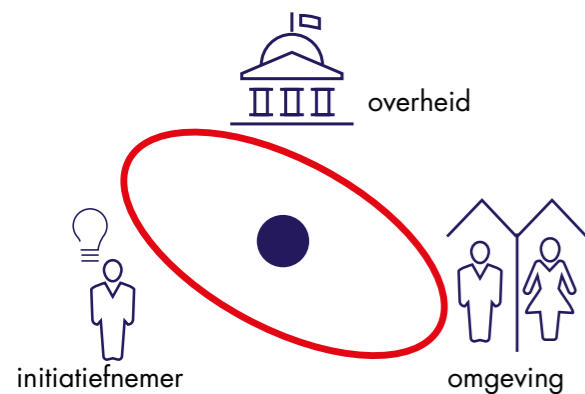
De provinciale weg N272 van Boxmeer naar Beek en Donk was toe aan groot onderhoud. Bij dit project is meerwaarde gecreëerd voor mensen, milieu en biobased en circulaire economie.

#### Meerwaarde voor mensen

Bij de herinrichting van de weg is overlegd met de dorpsraad van Elsendorp. Dit resulteerde erin dat de kom opnieuw werd ingericht met gebruik van veel groen en de verkeerssnelheid werd verlaagd. Ook werd er een bushalte aangelegd die goed toegankelijk is voor rolstoel- en rollator-gebruikers. En dat de (extra) oversteekplaatsen voor fietsers extra goed werden gemarkeerd. Met de aannemer was vastgelegd dat een deel van diens werkzaamheden zou worden verricht door mensen met een afstand tot de arbeidsmarkt.

#### Meerwaarde voor milieu en biobased en circulaire economie

Milieu en economie werden gediend door de toepassing van biobased materialen. Zo is de bitumen in het asfalt gemaakt uit afval van houtindustrie, zijn de vangrails gemaakt van groenafval en zijn de verkeersborden van kalk (afkomstig van waterontharding), plantenvezels en biohars. De aanplant van groen gebeurt door de planten in een afbreekbare pot direct in de grond te plaatsen. De pot wordt afgebroken en is meteen meststof. Fietspaden zijn vernieuwd met beton dat bestaat uit honderd procent hergebruikt puingranulaat en vijftig procent hergebruikt zand. Dat bespaart behalve grondstoffen ook weer CO<sub>2</sub>-uitstoot.



### Een 'brede' manier van kijken

De 'diepe en ronde' manier van kijken werkt het beste wanneer dit door of met de juiste betrokkenen en omwonenden van een initiatief of in een gebied wordt toegepast. Op een sociaal inclusieve manier, dus. Hierdoor kunnen slimme combinaties gelegd worden en komt de gebiedskennis en betrokkenheid vanuit de omgeving goed tot haar recht. Deze omgeving omvat niet alleen de direct omwonenden maar ook inbreng van kennisinstellingen en initiatiefnemers van elders die hun ervaringen delen.

Bij de brede manier van kijken houden we rekening met de verschillen tussen mensen en belangen: niet iedereen is even mondig en niet elk belang heeft goede spreekbuizen. Dit vraagt om een empathisch besef van verschillende stijlen van burgerschap, karakter en leven bij het vormgeven van participatie. Dit is de verantwoordelijkheid van initiatiefnemers maar de participerende overheid houdt daar ook rekening mee. Tegelijkertijd werkt deze methodiek alleen als er sprake is van geven en nemen tussen de verschillende belanghebbenden. Wanneer een van de partijen alleen met een 10 tevreden is, wordt het moeilijk om tot overeenstemming te komen. De methodiek vraagt dat betrokkenen met een 8 voor hun belang ook tevreden zijn, als daarmee het gebied als geheel er op vooruitgaat.



### In de praktijk: het Markdal

De Mark is een gekanaliseerde beek onder Breda. Vanuit natuurdoeleinden lag er de opdracht om de beek en gronden er omheen in te richten als natuurgebied. Vanuit de Kader Richtlijn Water (waterkwaliteit) moet er wat gebeuren aan de toestroom van nitraat, fosfaat en bestrijdingsmiddelen. Omdat de beek vanuit een hellend achterland haar water snel afvoert, is er bovendien een te reduceren overstromingsrisico voor de stad Breda. Om deze doelen te bereiken is een herinrichting van de beek en omliggende gronden nodig. Hiervoor verrichtte de overheid in de jaren negentig de nodige inspanningen. Zonder veel resultaat. Er volgde een patstelling tussen boeren en overheden.

#### Burgerparticipatie

In 2011 organiseerden vertegenwoordigers van vijf natuurverenigingen een avond over de toekomst van het Markdal. Lokale en provinciale politici van alle partijen ondersteunden het idee om het Markdal verder te ontwikkelen tot een gebied waar water- en natuurdoelen gerealiseerd kunnen worden en tevens rekening gehouden wordt met economie en leefbaarheid. De opgerichte vereniging "Markdal duurzaam en vitaal" heeft daarvoor samen met de betrokken partijen en gebruikers van het gebied ideeën ontwikkeld en samengebracht in een omgevingsvisie / gebiedsplan.

#### Diep, breed en rond kijken

Hierbij is 'breed' en 'rond' gekeken. Naast de belangen van water en natuur is juist ook aandacht gegeven aan andere belangen zoals van landbouw, landschap, bewoners en cultuurhistorici. Het doel van de vereniging is in haar statuten heel breed geformuleerd, de economische, ecologische en sociale aspecten staan expliciet gemeld. Er is ook 'diep' gekeken; de geschiedenis van het gebied, de waterstaatkundige aspecten in samenhang met de bodem komen volop aan bod.

### 4.3 Wie doet wat?

#### Gemeenten eerste overheid

De Omgevingswet is er duidelijk in en wij delen de opvatting van de wetgever volledig: de gemeente is de eerstverantwoordelijke waar het gaat om ontwikkelen en beschermen van de fysieke leefomgeving. Bevoegdheden en verantwoordelijkheden worden zo laag mogelijk weggelegd. Gemeenten en waterschappen moeten een eigen invulling geven aan de kwaliteit van de fysieke leefomgeving.

Anderzijds, zijn er zaken die het schaalniveau van een gemeente te boven gaan en hebben provincies vanuit de wet specifieke taken en bevoegdheden. Vanuit de basisgedachte dat bevoegdheden op het laagst mogelijke niveau liggen, zoeken wij telkens naar de beste rolverdeling tussen overheden en andere partijen. We willen als één overheid samenwerken met inwoners, bedrijfsleven en kennisinstellingen aan gemeenschappelijke doelen en opgaven. We willen doelgericht opereren. Dat lukt alleen als iedereen die met een initiatief aan de slag gaat ook de beweging maakt naar andere relevante partijen.

De afbakening van wat de provincie doet en wat anderen doen, is tijdsafhankelijk maar hangt ook af van de aard en omvang van de opgaven, de afspraken die wij met elkaar maken en de politieke urgentie. Belangrijk is welke rol wij kunnen vervullen in aanvulling op gemeenten en wat wij (en andere mede overheden) kunnen bijdragen aan de meest doeltreffende invulling. Het gaat uiteindelijk dus om het samenspel naar tijd en plaats. Onze inzet is daarbij gericht op wanneer de provincie een toegevoegde waarde heeft bij het realiseren van onze gezamenlijke doelen.

#### Provinciale rollen

Voor de provincie zien wij vanuit een toegevoegde waarde in hoofdzak drie rollen:

##### 1. Richting geven

- Visievorming en benoemen van doelen: Met de visie bevorderen wij een bovengemeentelijke afstemming en voeren wij regie op ontwikkelingen die het lokale niveau overstijgen. Niet vanuit een horizontale sturing maar vanuit een gemeenschappelijk belang. Zonder volledig te zijn, zien wij hier een taak van de provincie bij de

hoofdoopgaven uit hoofdstuk 6 van deze omgevingsvisie: energietransitie, klimaatproof worden, de slimme netwerkstad en een concurrerende duurzame economie.

- **Randvoorwaarden:** Bij diverse bovengemeentelijke onderwerpen heeft de provincie, vaak ook wettelijk, een specifieke verantwoordelijkheid. Dit zijn vooral onderwerpen gerelateerd aan de Basisopgave uit hoofdstuk 6. Voor deze (vaak wettelijke) taak zijn er soms ook spelregels en randvoorwaarden nodig voor ieders handelen. Bijvoorbeeld omdat iets belangrijk is om te beschermen vanwege onomkeerbare gevolgen. Dat betekent niet dat er niks kan. Het betekent wel dat we door diep, breed en rond kijken proberen om een initiatief verenigbaar te maken met voorwaarden die vanuit bodem, (grond-) water, lucht, natuur, landschap, archeologie en cultuurhistorie nodig zijn. Of beter nog: dat een initiatief meerwaarde biedt voor die waarden. Waarbij de conclusie ook kan zijn dat het op de ene plek niet kan maar ergens anders wel. Spelregels zijn soms ook nodig om een ontwikkeling mogelijk te maken, bijvoorbeeld omdat iets vanuit een hoger schaalniveau bekeken nodig is. Dat kan variëren van zogenaamde nimby-ontwikkelingen tot ontbrekende schakels in een netwerk. Ook bij de ontwikkeling van spelregels kijken we diep, breed en rond. Zowel qua proces als inhoud. We verkennen gezamenlijk opties om de spelregels vorm te geven. Hiervoor benutten we de programma's die op basis van deze omgevingsvisie worden opgesteld.

##### 2. Beweging stimuleren

- Kennisontwikkeling en onderzoek: De provincie beschikt over een groot netwerk, zowel in de wereld van kennis als in de wereld van het bestuur. Vanuit haar rol als middenbestuur kan de provincie overzicht creëren bij (nieuwe) ontwikkelingen, verbindingen leggen, onderzoek entameren, signalen bundelen om schaal te maken, ervaringen van elders inbrengen en kennis verspreiden. Op basis daarvan configureren we zonnig nieuwe netwerken en platforms voor een effectieve aanpak.
- Voor alle transities geldt dat we – vanwege onze ligging aan de Belgische en dichtbij de Duitse

grens – ons meer dan andere provincies bewust moeten zijn van de internationale dimensie. Voor onszelf zien we een belangrijke verantwoordelijkheid om die internationale samenwerking te concretiseren met het Rijk, Europese instellingen en buurprovincies. De provincie vervult als intermediair een rol in het overleg met het Rijk en buurprovincies om zaken in beweging te zetten. Mede namens andere overheden kan de provincie het Brabants belang vertegenwoordigen in Brussel en bij andere Europese instellingen en samenwerkingsverbanden. Dit maakt dat wij in Brabant op de hoogte zijn van wat op ons afkomt, en dat wij in staat zijn fondsen en contacten aan te boren voor Brabant.

##### 3. Ontwikkelingen mogelijk maken

- door programma's op te stellen met middelen om doelen te realiseren, al dan niet samen met mede-overheden;
- door soms risicodragend te investeren, leningen te verstrekken of zelf investeringsprojecten te entameren via het provinciaal ontwikkelbedrijf.



# 5. KERNWAARDEN VOOR HET HANDELEN VAN DE PROVINCIE

**Hieronder staat kort en bondig hoe wij willen denken en handelen onder de nieuwe Omgevingswet. Wat zijn onze manieren?**

## *Verbinden in vertrouwen*

We willen een provincie zijn die los kan laten vanuit het vertrouwen dat ook andere partijen op een diepe, ronde en brede manier naar vraagstukken kijken. Een provincie die vertrouwt op de kracht van de Brabantse gemeenten, de Brabantse waterschappen en de Brabantse samenleving, maar bijspringt als ze ziet dat er witte vlekken ontstaan, er een extra impuls nodig is of juist moet worden bijgestuurd. Een provincie die het vertrouwen heeft van haar medeoverheden zodat gezamenlijk optrekken vanzelfsprekend is. Een provincie die partijen bijeenbrengt om discussies op gang te brengen, alle argumenten en kanttekeningen overzichtelijk samenbrengt en ondersteunt met kennis en kunde. Maar ook een provincie die een stap opzij zet als dat nodig is.

Diep, breed en rond kijken vraagt om een provincie die gemakkelijk van rol kan wisselen en gericht is op een verbinding van belangen: private belangen, gebiedsbelangen en het publieke belang. Een provincie die functioneert als een intelligente 'hub' met overzicht. Door informatie en kennis actief te verbinden en te versterken. Maar ook door netwerken te beheren en netwerkproblemen te detecteren en op te lossen. Een provincie die de verantwoordelijkheid neemt om zelf partijen bij elkaar te brengen rondom belangrijke vraagstukken. Die afhankelijk van de opgave eigen

ambities wil bereiken, grenzen stelt waar nodig binnen juridische kaders, actief met partners samenwerkt en die in staat is om initiatieven te ondersteunen. Een moderne overheid schakelt op een natuurlijke manier tussen de verschillende rollen. En iedere rol kent ook weer daarbij passende instrumenten. De instrumenten die wij willen inzetten om onze doelen te bereiken, worden globaal bij de hoofdogaven benoemd en verder uitgewerkt in de programmaliijnen. Hierbij zijn de volgende kernwaarden (of handelingsprincipes) leidend.





### 5.1 We gaan voor meerwaarde-creatie

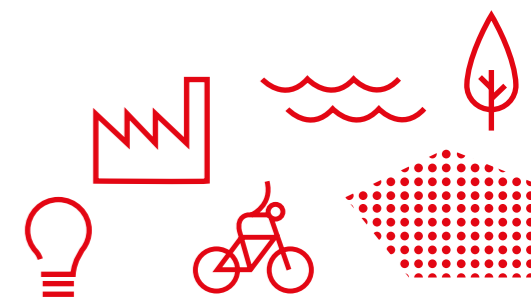
- We werken aan ontwikkelingen die meerwaarde hebben voor onze leefomgeving. Daarbij kijken we diep, rond en breed inclusief de effecten “elders en straks”. Dus nadrukkelijk ook naar mogelijke bijdragen aan of effecten op sociale inclusiviteit, veiligheid, gezondheid en omgevingskwaliteit. Maar ook naar het bieden van mogelijkheden aan inwoners om mee te doen en te profiteren van ontwikkelingen. Meerwaarde-creatie gaat uit van de context dat de “basis op orde” moet zijn en blijven.
- We leggen de nadruk op het bevorderen van duurzame initiatieven, in plaats van de nadruk op het tegenhouden van niet-duurzame initiatieven.
- Initiatieven die de claims van slechts één partij behartigen, zijn nog niet af. Daar stimuleren we een bredere blik om het initiatief voor Brabant sterker, slimmer en meer circulair te maken. Daarbij hebben we aandacht voor de kwaliteit van leven ‘hier en nu’, zonder dat dit, in sociaal, economisch, cultureel of ecologisch opzicht, ten koste gaat van de kwaliteit van leven ‘elders en later’.
- We kijken wat slimme oplossingen zijn. We leren en kijken ook buiten de grenzen of en hoe we, ontwikkelingen die gaande zijn, slim kunnen combineren.
- Essentieel voor het slagen van meerwaarde-creatie is dat we waarde gestuurd werken. Dit betekent dat we zoveel mogelijk aandacht geven aan de bedoeling, en dat we normen en middelen niet centraal stellen. Waar normstelling (bijvoorbeeld vanwege landelijke regels) onvermijdelijk of gewenst is, bieden we waar mogelijk ruimte voor gelijkwaardige alternatieven.

### 5.2 We gaan voor technische én sociale innovatie

- We stimuleren duurzame innovaties en helpen ze tot economische waarde te brengen. Zo dragen we bij aan een hoge levensstandaard. Maar ook aan oplossingen van complexe maatschappelijke vraagstukken op het gebied van zorg, energie, klimaat en mobiliteit.
- Binnen Europa blijven we daarmee tot de ‘innovation leaders’ behoren.
- Wij zien Brabant als één groot ‘living lab’ en maken het mogelijk nieuwe ideeën te ontwikkelen

en uit te proberen. Wij geven vernieuwers en voorlopers ruimte als deze bijdragen aan een betere leefomgeving. Dan helpen we ook bij het opschalen van hun initiatieven.

- Samen met bedrijven en initiatiefnemers zorgen we voor een permanente dialoog en gezamenlijke leeragenda.
- Ook helpen wij regelgeving aan te passen wanneer die regelgeving vernieuwers en voorlopers bij hun initiatieven nodeloos belemmert. We helpen aanpassing van regelgeving te bevorderen, zodat energieneutrale en circulaire oplossingen voorrang krijgen. Experimenten als oplossingen buiten de bestaande systemen vrezem wij niet.
- Om technologische innovaties goed te kunnen benutten en in te bedden in de leefomgeving, is ook sociale innovatie in de maatschappelijke arena nodig – denk aan nieuwe kennis en competenties, nieuwe verbindingen en verhoudingen, keuzegedrag en lerend organiseren. We vinden participatie van omwonenden en betrokkenen bij grootschalige projecten een vanzelfsprekende zaak. Maar luisteren en mogen meepraten alleen is onvoldoende. Waar mogelijk willen we dat omwonenden ook feitelijk meedoen aan, en kunnen profiteren van projecten. Dit leidt tot een betere sociale inclusiviteit.



### 5.3 We gaan voor kwaliteit boven kwantiteit

- We gaan voor een duurzame economie en brede welvaart voor alle Brabanders. Groei an sich is geen doel, maar wel noodzakelijk voor de versterking van onze welvaart en ons welbevinden. Economische activiteiten ontwikkelen zich steeds meer gekoppeld aan het streven naar een duurzame maatschappij, in de best denkbare relatie met de omgeving. We gaan daarom voor 'anders en beter' in plaats van voor 'meer en verder'. Kwaliteit boven kwantiteit. Circulair boven lineair.
- We stimuleren economische ontwikkelingen die toewerken naar een circulaire economie met gesloten kringlopen, biobased grondstoffen, energiebesparing, beperking van de uitstoot van broeikasgassen en natuurinclusief ontwerpen. We prefereren hergebruik van niet-vernieuwbare grond- en hulpstoffen boven het aanspreken van nieuwe bronnen. Ruimte in onze provincie is schaars. Daarom gaan we voor slim ruimtegebruik en combineren we waar mogelijk functies. Zo nodig voeren we daartoe aanpassingen in bij regelgeving en bij vergunningverlening.
- Wij waarderen regionale verschillen en accenten en zijn voorstander van complementariteit. Bij ontwikkelingen en projecten versterken we graag de cultuurhistorische kwaliteit en daarmee de identiteit van het gebied. Invulling kan en mag dus per gebied wisselen. Ook kunst en artistieke vormgeving dragen bij aan kwaliteit.
- In ons eigen handelen kijken we bewust naar hoe klimaatproof en energie-efficiënt wij dit doen. Bij subsidieverstrekking, aanbestedingen, inkoop en bij ons grondbeheer en het beheer van onze wegen, zetten wij circulariteit voorop.

### 5.4 We gaan voor steeds beter

- De provincie voert uiteraard naast de vier hoofdopgaven ook haar wettelijke taken uit. Daarnaast voert de provincie ook, indien niet wettelijk verplicht, taken uit oom de basis op orde te houden, zodat onze Brabantse leefomgeving veilig en gezond, mooi en schoon blijft.
- We streven naar continue verbetering van onze leefomgeving, waarbij landelijke normen niet als maximaal haalbaar maar als minimaal voorwaardelijk gelden.
- Hierbij werken we adaptief en zo nodig en mogelijk met tijdelijke ingrepen.

### 5.5 We gaan voor pro-actief en preventief boven gevolgbeperking en herstel

- Door expliciet aandacht te besteden aan de factor tijd als we 'diep' kijken, besteden we ook aandacht aan toekomstige effecten. Daarmee passen we als vanzelf het voorzorgbeginsel, het beginsel van preventief handelen en het beginsel van aanpak bij de bron toe.



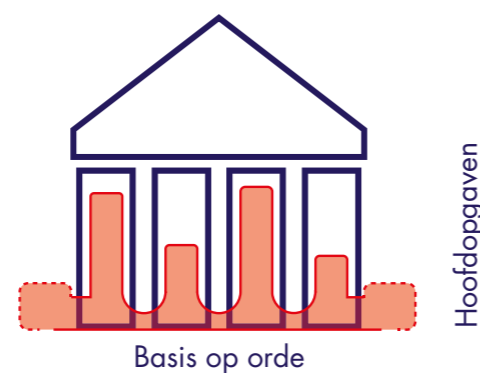
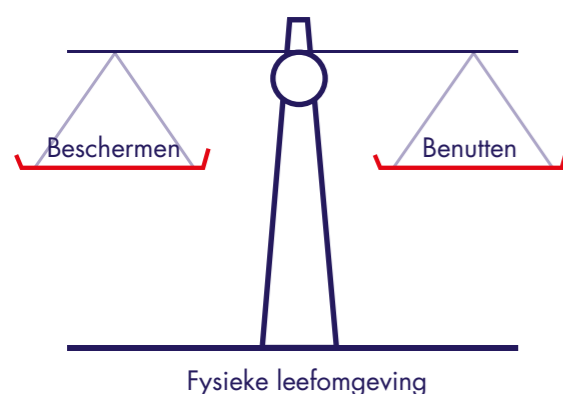
# 6. HOOFD- OPGAVEN VOOR DE TOEKOMST

In dit hoofdstuk werken wij de vier hoofdopgaven uit hoofdstuk 3 uit in een inspirerend beeld 2050 en een mobiliserende doelstelling voor 2030. Voor beide spreken we als provincie onze ambitie uit. Hierbij leggen we de 'lat' hoog. Onze ambities zijn bedoeld als zware inspanningsverplichtingen die richting geven aan ons handelen. Aan de basis van de hoofdopgaven liggen veiligheid, gezondheid en een goede omgevingskwaliteit.

## 6.1 Eén basisopgave en vier hoofdopgaven

De Omgevingswet heeft als doel een balans te vinden tussen beschermen (veilig, gezond met waarborg voor omgevingskwaliteit inclusief natuur) en benutten (optimaal gebruik en ontwikkelen van de leefomgeving om maatschappelijke behoeften te vervullen). Met deze visie geven wij aan wat wij belangrijk vinden voor de verbetering en duurzame ontwikkeling van de leefomgeving van de inwoners van Brabant.

De focus ligt daarbij op de vier hoofdopgaven voor de middellange en lange termijn. De visie geeft daarbij richting aan deze opgaven vanwege de ingrijpende veranderingen waarmee zij gepaard gaan. Extra focus op deze hoofdopgaven is nodig om een goede basis met een goede omgevingskwaliteit, te behouden. Hieraan werken wij al langere tijd met anderen aan samen. Daarom benoemen we dat als de basisopgave waar wij met elkaar voor staan.



## Samenhang in de Opgaven

De vier hoofdopgaven komen voort vanuit de basis en zijn daar ook feitelijk mee verankerd. Daaruit volgt dat basisopgave en hoofdopgaven niet alleen met elkaar maar ook onderling zijn verbonden. Zonder uitputtend te zijn enkele voorbeelden. Als ons landschap niet op orde is, gaat dat ten koste van ons vestigingsklimaat en daarmee ten koste van onze economische doelen. De opgaven voor de slimme netwerkstad zijn onlosmakelijk verbonden met het streven energieneutraal en klimaatproof te worden. Een concurrerende duurzame economie is niet alleen nodig voor werk en welzijn maar is ook essentieel om de basis op orde te krijgen en uitputting van ons natuurlijke systeem tegen te gaan.

De visie benoemt de vier hoofdopgaven apart naast de basisopgave om zo de specifieke aandachtspunten per opgave onder de aandacht te brengen. Bij de uitwerking van beleid en maatregelen maar zeker ook bij de uitvoering is het noodzakelijk dat de opgaven in samenhang worden opgepakt. Dat gebeurt in de programma's door juist ook dan diep-breed-en rond te denken; zowel qua inhoud, proces, als cultuur.

De vier hoofdopgaven hebben een grote ruimtelijke impact. Brabant is te klein als alles naast elkaar plaatsvindt. Het wordt dus passen en meten, met opgaven naast, onder, boven en met elkaar. Meerwaarderecreatie en meervoudig slim ruimtegebruik is noodzaak. De opgaven moeten we daarom altijd in onderlinge samenhang bezien. Rond, breed en diep bekijken, dus.

*Opdracht voor programma's is: bereik de in visie of elders gestelde doelen en zorg daarbij voor zo veel mogelijk meerwaarde voor andere doelen, in lijn met de omgevingsvisie.*

## 6.2 De basisopgave: werken aan veiligheid, gezondheid en omgevingskwaliteit

*Doel 2050:*

*Brabant heeft een goede leefomgevingskwaliteit doordat wij op alle aspecten beter presteren dan wettelijk als minimumniveau is bepaald. Brabant staat met zijn TOP-landschap van oude en nieuwe landschappen in de top 5 van Europa. De biodiversiteit binnen en buiten natuurgebieden is op orde, de lucht- en waterkwaliteit voldoet en de bodem is vitaal.*

*Doel 2030:*

*Brabant heeft een aanvaardbare leefomgevingskwa-*

*liteit doordat wij voor alle aspecten voldoen aan de wettelijke normen. Natuurgebieden zijn ingericht, de afname van biodiversiteit is naar een positieve trend omgebogen, waardevolle cultuurhistorische landschappen zijn behouden en er is breed draagvlak voor de nieuwe energie- en klimaatadaptieve landschappen door de ontwerpende aanpak.*

## Waarom?

De Omgevingswet vraagt het en wij gaan er volmondig voor: een veilige en gezonde leefomgeving met een goede omgevingskwaliteit. Deze basisopgave is veelomvattend en gaat over milieuaspecten, als een schone bodem, schoon water (ondergrond) en schone lucht. Maar ook om landschappelijke- en cultuurhistorische aantrekkelijkheid, een goede woon- en werk-omgeving met een aantrekkelijk aanbod aan voorzieningen, stilte en een natuurrijke omgeving, waarin biodiversiteit en recreatie hand in hand gaan. Dat draagt bij aan een goede omgevingskwaliteit die Brabant mooi, aantrekkelijk en onderscheidend maakt. Voor mensen om in te wonen en voor bedrijven om zich te vestigen. Onze basis op orde houden is dus een essentiële opgave teneinde ook de internationale aantrekkelijkheid van Brabant te borgen.

De basisopgave omvat een aantal traditionele taken waaraan de provincie, steeds vaker gezamenlijk met andere partijen, werkt. En daaraan blijven wij werken vanuit de overtuiging dat dit cruciaal is om ons doel te bereiken: een top-kennis- en innovatieregio met een top-omgevingskwaliteit!

Het werken aan een veilige en gezonde leefomgeving met een goede omgevingskwaliteit is daarbij de basis voor al ons handelen; elke ontwikkeling in Brabant, klein of groot en waar dan ook, draagt bij aan de omgevingskwaliteit.

De uitwerking van een veilige, gezonde leefomgeving met een goede omgevingskwaliteit is daarom ook leidend bij de uitwerking van de vier maatschappelijke hoofdopgaven. In deze paragraaf van de Basisopgave vindt een meer algemene uitwerking plaats, veelal gerelateerd aan onze wettelijke taken.

## Een gezonde leefomgeving

Gezondheid is meer dan alleen "ziekte voorkomen". Gezondheid gaat juist om "quality of life", welzijn en het bevorderen van gezondheid. Dat draagt bij aan geluk, veerkracht, vitaliteit en productiviteit van mensen, het functioneren van onze (Brabantse) samen-



leving. Bijvoorbeeld door een gezonde levensstijl te bevorderen door bij de (her)inrichting van onze omgeving meekoppelkansen te benutten en uit te nodigen tot beweging door meer groen, of meer voorzieningen voor buitenrecreatie. Dit is maatwerk, het gaat om kansen zien en benutten.

Er zijn nog twee aandachtspunten vanuit de meer klassieke benadering van gezondheid die wij hier benadrukken. Dit zijn behoud van de kwaliteit van ons grondwater bestemd voor menselijke consumptie en het verbeteren van de luchtkwaliteit. De aanwezigheid van te veel fijnstof en stikstofverbindingen als gevolg van industrie, verkeer en veehouderij is aantoonbaar schadelijk voor de gezondheid. Het gaat dan in het bijzonder om enkele stedelijke gebieden met veel verkeer en enkele landelijke gebieden met veel vee.

#### *Een veilige leefomgeving*

Bij het werken aan een veiligere leefomgeving gaat het om het terugbrengen van risico's tot een acceptabel niveau en het continu zo goed mogelijk voorbereid zijn op calamiteiten. Bijzondere aandacht gaat uit naar de veiligheid op en rondom grote industriële complexen als het Haven- en Industriegebied Moerdijk, het vervoer van gevaarlijke stoffen over met name de Brabante route en de kwetsbaarheid van infrastructurele voorzieningen bij ongewone voorvallen. Beschadiging van hoogspanningsleidingen, defecten van bruggen in snelwegen en extreme weersomstandigheden leiden al gauw tot maatschappelijke ontwrichting. De aanpak van waterveiligheid vanwege de klimaatveranderingen is dusdanig veelomvattend dat hiervoor een aparte hoofdgave is benoemd.

#### *Een goede omgevingskwaliteit*

We houden (of brengen) de basis op orde zodat het in Brabant –ook in de toekomst– goed wonen, werken en verblijven is. Vanuit alle opgaven werken we daarom aan een goede omgevingskwaliteit; zowel in de bebouwde als de onbebouwde omgeving. Hierbij zien wij een steeds grotere verwevenheid van stad en land. Het is daarom belangrijk om stad en land in samenhang te bezien. Deze samenhang zien we bijvoorbeeld duidelijk terug in de maatregelen rond klimaatadaptatie. Een gebiedsgerichte benadering van de beekdalen waar stad en land samenkomen is nodig.

Een aantrekkelijk landschap is essentieel voor een goede omgevingskwaliteit. Belangrijke dragers van het landschap zijn de natuurlijke, cultuurhistorische en aard-

kundige structuren en elementen. Het gaat daarbij niet alleen om de groene elementen maar juist ook om rode elementen als de kralenketting van de Brabantse vestingsteden en de samenhang van stad en land. Daarnaast bepalen ook 'zachte' waarden als rust, openheid, donkerte en stilte hoe het landschap wordt beleefd. Het landschap vertelt het verhaal van Brabant en draagt daarmee in sterke mate bij aan de Brabantse identiteit.

Maar landschapsontwikkeling is niet statisch. Er ontstonden en ontstaan steeds nieuwe landschappen. De opgaven vanuit klimaatverandering en energietransitie voegen weer een nieuwe identiteit toe. Dit roept soms spanning op. De uitdaging is om de hoofdgaven te laten landen met behoud en versterking van een aantrekkelijk Brabants landschap. Een ontwerpende aanpak, met artistieke inbreng en vormgeving, helpt hierbij. Bij een top kennis- en innovatieregio hoort een toplandschap! Om dat te bereiken vragen de dragers van natuur en landschap, bodem, water en lucht, om aandacht.

In delen van het landelijk gebied staat de kwaliteit van de omgeving voor mens en natuur onder druk doordat zich daar een veelheid aan factoren voordoet. Er zijn te hoge concentraties van schadelijke stoffen aanwezig in de lucht, bodem en water. Daarnaast is er sprake van een toenemende leegstand en bevolkingskrimp. Dat leidt tot economische, sociale en ecologische schade. In die delen van het landelijk gebied is speciale aandacht nodig voor een steeds verder toenemende leegstand doordat boeren stoppen, de leegkomende gebouwen verpauperen of een bron voor criminaliteit zijn. De sociale cohesie komt in het gedrang. Door de verdere afname van organische stof en leven in de bodem, bodemverdichting, en structuurbederf van de bodem verergeren de problemen rond klimaatverandering en verlies van meststoffen naar het watersysteem en neemt de bodemvruchtbaarheid af.

Thema's als veilig, gezond en omgevingskwaliteit vormen de basis van alle handelen vanuit deze omgevingsvisie. Daarom zijn deze aspecten integraal verweven met het 'diep, breed en rond kijken' en de kernwaarden die richting geven aan de toepassing daarvan.

Bij de vier hoofdgaven leidt dit tot het leggen van extra accenten. Bij de opgave voor energie vraagt de impact op het landschap en daarmee op de omgevingskwaliteit, extra aandacht. Bij de slimme netwerkstad is extra aandacht nodig voor een inrichting die gezondheid bevordert en voor veiligheid vanuit verkeer en vervoer. Bij circulaire economie is de steeds verdere verbetering van de lucht en het tegengaan van de uitputting van de bodem belangrijk aandachtspunt. Het belang van waterveiligheid is mede reden voor de klimaatopgave.

We zien in de praktijk dat de basisopgave ook nu al helpt om de grote maatschappelijke opgaven in te

vullen. Overal in Brabant werken overheden, maatschappelijke organisaties en juist ook veel betrokken bewoners aan de kwaliteit van de leefomgeving: in hun dorp, wijk of stad en het omliggende landschap. Bestaande waardevolle karakteristieken en verhalen van de plek worden verbonden aan nieuwe uitdagingen op het gebied van bijvoorbeeld water, landbouw en energietransitie. Ondernemerschap, creativiteit, trots en verbondenheid met de plek en het gebied gaan in Brabant hand in hand. Het vormgeven van de leefomgeving in een veranderend landschap doen we in Brabant vooral sámen.





## Wat gaan we in ieder geval doen?

### 1. Ondergrond:

- we beschermen grondwaterwinningen voor menselijke consumptie op minstens hetzelfde niveau als tot nu. Het boren in de grond en aanbrengen van installaties, bijvoorbeeld met het oog op geothermie-winning, mag niet leiden tot verhoogde risico's voor de winning van water voor huidige of toekomstige menselijke consumptie. Delfstofwinning met toevoeging van chemische middelen om olie of gas vrij te maken (fracing, fracking) wijzen wij af evenals de opslag van radioactief afval in de bodem.
- we ontwikkelen samen met andere partijen beleid gericht op het weer vitaal maken van de bodem. Hierbij richten wij ons op het verbeteren van de bodem zodat water en meststoffen beter worden vastgehouden en de structuur verbetert.
- we werken intensief samen met andere partijen om de kwaliteitsdoelen voor grond- en oppervlaktewater te bereiken. Daarbij voldoen we in 2027 aan de Kaderrichtlijn Water. Wij voorkomen dat te hoge concentraties nutriënten of nieuwe chemische stoffen in het water terecht komen. En dragen daardoor bij aan goed functionerende ecosystemen voor waterplanten en -dieren en een gezonde omgeving voor de mens.
- we beschermen wezenlijke kenmerken van op provinciaal niveau aardkundig waardevolle gebieden of verschijnselen.

- we stimuleren dat in stad en landelijk gebied archeologisch erfgoed waar mogelijk zichtbaar en herkenbaar aanwezig blijft.

### 2. Netwerklaag

- we identificeren de wezenlijke landschappelijke kwaliteiten van Brabant. Deze geven richting aan het op een goede manier laten 'landen' van de vier hoofdpogaven. Wij stellen samen met de gemeenten, maatschappelijke organisaties en burgers een roadmap op voor het landschap. Hiermee borgen we gezamenlijk een basiskwaliteit en streven we, vanuit het oogpunt van meerwaardecreatie, naar versterking van de omgevingskwaliteit en identiteit van Brabant. De landschappelijke waarden vormen een belangrijke input voor het breed, rond en diep kijken.
- wij stimuleren actief landschapsbeheer zodat er eigen gebieds- of streekidentiteit ontstaat en er een aantrekkelijke verscheidenheid aan landschappen ontstaat. Bijv. versterking van kenmerken van dijken en uiterwaardenlandschap bij de rivieren en van het besloten coulissenlandschap in het Groene Woud.
- we beschermen de wezenskenmerken van de cultuurhistorisch waardevolle gebieden/landschappen/objecten op provinciaal niveau en streven naar behoud en ontwikkeling van die gebieden en objecten, zoals de Nieuwe Hollandse Waterlinie (UNESCO-erfgoed) en de Zuidelijke waterlinie.

De historisch waardevolle gebieden en complexen willen we duurzaam in stand houden. Samen met partijen zoeken we naar nieuwe mogelijkheden om leegkomende beeldbepalende of op andere manier historisch waardevolle objecten een nieuwe functie te geven.

- afronding van het Natuurnetwerk Brabant zoals nu naar areaal en kwaliteit voorzien; aanpassingen aan het natuurnetwerk zijn mogelijk als de omvang op termijn per saldo ten minste gelijk blijft en dit de robuustheid van het netwerk ten goede komt. Wij treffen herstel- en instandhoudingsmaatregelen voor de Natura2000 gebieden zodat wij voldoen aan de Europese doelen. Waar zinvol doen we dat samen met onze zuiderburen, bijvoorbeeld bij verdrogingsbestrijding en natuurherstel op de Brabantse Wal.

### 3. Bovenlaag

- we continueren of ontwikkelen beleid voor specifieke soorten of leefgebieden (bijvoorbeeld weide-akkervogels). We stimuleren agrarisch gebruik dat een bijdrage levert aan meer biodiversiteit met specifieke aandacht voor agrarisch natuurbeheer of meer natuurinclusieve vormen van landbouw.
- nieuw gebruik van de open ruimte gaat gepaard met meerwaardecreatie vanuit diep, breed en rond zodat een ontwikkeling kwaliteit toevoegt aan de plek. Lokale initiatieven voor de versterking van landschap en natuur ondersteunen wij.
- we ontwikkelen samen met anderen expertise rondom de aanpak van leegstand van erfgoed, kantoren, winkels, werklocaties en agrarische bebouwing. Wij steunen lokale initiatieven en stimuleren daarbij een integrale aanpak.
- we zetten maximaal in op het terugdringen van de emissies van stikstof, fosfaat en overige stoffen die ten koste gaan van de kwaliteit van de natuurgebieden. We stimuleren innovaties waardoor er minder emissies naar de lucht optreden vanuit bedrijfsgebouwen, bemeste percelen en verkeer. Dit draagt aanzienlijk bij aan een verbetering van de luchtkwaliteit in stad en land, het tegengaan van geurhinder en het verminderen van neerslag van stoffen in natuurgebieden.
- we beschermen stiltegebieden en gebieden met volop duisternis;

- we pakken de resterende geluidsoverlast langs provinciale infrastructuur aan (wettelijk verplicht programmaonderdeel).

### Hoe doen we dat?

Veel van de onderwerpen vanuit de basisopgave zijn vanuit de wet toebedeeld aan de provincie. Maar juist ook voor deze opgave geldt dat we het samen moeten én willen doen.

Om onomkeerbare effecten op grondwaterkwaliteit, natuur, landschap, cultuurhistorie, aardkunde, en stilte te borgen, is regulering nodig. Voor een aantal onderwerpen stelt het Rijk dat ook verplicht. Voor andere onderwerpen geldt dat het vanuit een gemeenteverstijgend belang nodig kan zijn om op (sub)regionaal of provinciaal niveau spelregels met elkaar af te spreken. Wij willen dit doen op een moderne manier. Met deze visie streven we naar meervoudig ruimtegebruik en het versterken van waarden. Door ontwikkelingen en vraagstukken diep, breed en rond te bekijken, bereiken we dat behoud en ontwikkeling elkaar versterken. Als we regels vaststellen, doen we dat vanuit het doel waarvoor we ze stellen zodat verenigbare ontwikkelingen mogelijk blijven (meerwaardecreatie). Daarnaast maken wij optimaal gebruik van de mogelijkheden voor maatwerk en flexibiliteit die de Omgevingswet biedt.

De Omgevingswet verplicht voor drie onderwerpen dat zij in een programma worden uitgewerkt. Dat betreft aspecten rondom water, natuurbeheer en geluid. Wij bezien hoe wij deze (en wellicht andere) programma's vorm geven. Voor alle programma's geldt dat zij aandacht schenken aan de basisthema's 'gezond, veilig en omgevingskwaliteit'.

*En de Brabantse... die voelt zich veilig en vertrouwd in Brabant. Het voelt nog steeds als háár thuis, met prachtige gevarieerde natuur vlak bij huis. De cultuurhistorie is nog goed herkenbaar in het landschap. Als er wat gebeurt in haar omgeving, is ze van de partij en denkt en praat ze mee. Zo kan ze haar betrokkenheid omzetten in daadwerkelijk meepraten of in meewerken aan het beheer van het bos in de buurt. Wonen, werken, recreëren, van de natuur en van de herinnering aan andere tijden genieten, nergens is alles zo onder handbereik als hier!*



### 6.3 Werken aan de Brabantse energietransitie

*Doel 2050:*

*Brabant energieneutraal*

*Doel 2030:*

*ten minste 50 procent reductie van broeikasgassen ten opzichte van de uitstoot in 1990 en ten minste 50 procent duurzame energie*

#### Waarom?

Klimaatverandering heeft nu al een grote impact op de Brabantse leefomgeving en gaat in de toekomst nog meer van zich doen gelden. De verbranding van fossiele brandstoffen levert op landelijk niveau een bijdrage van circa 75 procent aan de totale uitstoot van broeikasgassen (door CO<sub>2</sub>-uitstoot). Besparing in het gebruik van fossiele brandstoffen en grondstoffen en het overschakelen naar duurzame vormen van energieopwekking zijn de belangrijkste manieren om vanuit Brabant een bijdrage te leveren aan de beperking van de CO<sub>2</sub>-uitstoot.

*Circa 25% van de uitstoot van broeikasgassen op landelijk niveau komt van de uitstoot van methaan vanuit de landbouw, uitstoot vanuit lachgas en uitstoot van CO<sub>2</sub> vanuit bodemprocessen. De landbouw speelt, als onderdeel van het streven naar een meer circulaire landbouw, een belangrijke rol in het beperken van deze uitstoot. Hoewel het terugbrengen van deze broeikasgassen strikt gezien niet bij de energietransitie thuishoort, behandelen wij deze in navolging van het rijk bij deze hoofdpoging.*

Wij zijn ons bewust dat de provincie maar één van de vele noodzakelijke spelers is. De provincie als organisatie kan zelf maar beperkt invulling en uitvoering aan de opgave geven. Daarvoor is de hulp en inzet nodig van alle Brabanders en alle Brabantse bedrijven en organisaties. Goede initiatieven op dit gebied geven een olievlekwerking. Deze energietransitie is niet alleen wenselijk om de klimaatverandering te beperken. Het is ook belangrijk voor onze luchtkwaliteit; het belangrijkste milieuaspect voor de gezondheid. Maar het is ook een belangrijke stap in het beperken van de afhankelijkheid van eindige grondstoffen. Als Brabant evenredig wil bijdragen aan de doelstelling van minder dan 2 °C opwarming (Parijse klimaatverdrag), dan hebben we met alle partijen nog een flinke klus te klaren.

Als Brabant willen we evenredig bijdragen aan de doelstelling van minder dan 2°C opwarming (klimaat-

verdrag). Daarom vertalen wij de nationale doelen naar beleid voor Brabant. Daarvoor is een drastische reductie van uitstoot van CO<sub>2</sub> en andere broeikasgassen (waaronder methaan) noodzakelijk. Het nationale doel is om in 2050 80 procent tot 95 procent minder CO<sub>2</sub> uit te stoten ten opzichte van de uitstoot in 1990. Nederland heeft voor 2030 een tussendoel gesteld van 49 procent CO<sub>2</sub>-reductie. In Brabant nemen wij deze ambitie voor 2030 over als nieuwe, minimaal te realiseren ambitie van 50 procent. We vertalen dit naar een eigen ambitie voor duurzame energieopwekking, besparing en beperking van CO<sub>2</sub>-uitstoot. Dit laatste ook uit andere bronnen dan fossiele brandstoffen. Hoe we de tussendoelstelling voor 2030 willen bereiken, wordt in het vervoltraject uitgewerkt.

De minimale doelstelling is al een gigantisch grote uitdaging die vraagt om een actief en gericht tweesporenbeleid van de provincie:

- **Verminderen energieverbruik:** Energie die je niet verbruikt hoeft je ook niet op te wekken en levert dan ook geen ruimteclaim of uitstoot op. Daarom is het verminderen van energiegebruik noodzakelijk, onder andere in de gebouwde omgeving (warmte, isolatie) via energiezuinige apparatuur, het verminderen van het energiegebruik van mobiliteit en het terugdringen van industrieel energiegebruik.
- **Verduurzaming energie:** Van een marginale toepassing van duurzame technologie gaan we via een enorme groeispurt grootschalig gebruik maken van energie via wind, zon, water en duurzame warmte.

Tegelijkertijd biedt deze uitdaging ook veel kansen. Een duurzame energieproductie is ook een belangrijke economische motor. Brabant kan op dit gebied met de hier aanwezige kennis en expertise bij kennisinstellingen en bedrijven één van de leidende innovatieve regio's in Europa worden. Tegelijkertijd biedt de opwekking van duurzame energie ook kansen voor het versterken van de sociale samenhang in de samenleving door lokaal samen te werken, de lokale veerkracht te versterken en het maatschappelijk rendement te verhogen. We zien Brabant daarom als innovatief gidsgebied en proeftuin voor de energietransitie. We zien dat steden de pionierhubs worden voor energieopwekking uit zon in combinatie met slimme mobiliteit (de auto als opslag van energie). Maar we zien ook dat het Brabantse landschap wordt benut voor opwekking,

opslag en transport van hernieuwbare energie. Er liggen hier kansen om dit te koppelen aan het inspelen op klimateffecten. En nieuwe digitale-toepassingen helpen om energieopwekking en gebruik zo efficiënt mogelijk te doen.

### Wat gaan we in ieder geval doen?

#### 1. We stellen een heldere koers op samen met de regio's

Samen met de gemeenten in de vier regio's zetten we – op basis van de regionale energiestrategieën – een koers uit gericht op de transformatie van het huidige energiesysteem. Belangrijk uitgangspunt voor deze koers is dat we dat willen doen met versterking van de lokale en regionale economie evenals de kwaliteit van de leefomgeving en het landschap van Brabant. Het doel om schone energieopwekking concreet een plaats geven, vraagt om een regionale ontwerp-opgave et een zorgvuldig proces. Deze opgave vraagt gelijktijdig ook om voortvarende besluitvorming en handelingen. De werkwijze van diep, breed en rond kijken kan hierbij helpen. Gestructureerd onderzoeken, ook van verdienmogelijkheden juist ook voor de nabije omgeving en bottom up gesprekken zijn hier sleutelinstrumenten. Sociale participatie, het kunnen meeprofiteren van de opwekking van energie in de buurt is belangrijk. Breed en rond kijken betekent dat we deze sociale context nadrukkelijk in beeld brengen.

#### 2. We sluiten aan bij de vijf transitiepaden uit de Nationale Energieagenda

Door aan te sluiten bij deze transitiepaden (elektriciteit, industrie, gebouwde omgeving, mobiliteit, landbouw/landgebruik) kunnen we vanuit de verschillende paden gerichter afspraken maken met het Rijk en andere overheden, onderzoeken doen en investeringsafspraken maken. Onze algemene doelstelling vertalen we daarbij door naar deze vijf transitiepaden:

- **Elektriciteit:** voor de periode tot 2030 zetten we als provincie vol in op het mogelijk maken van zoveel mogelijk zon- en windprojecten, binnen de spelregels die nu in onze Verordening Ruimte een plek hebben gekregen. Draagvlak en sociale randvoorwaarden zijn daarbij belangrijk. Ook zetten we ons in om de elektriciteitsvraag van de gebouwde omgeving zoveel mogelijke binnen die omgeving op te wekken.
- **Industrie:** een oplossing van de hoge temperatuurvraag bij industriële bedrijven ligt mogelijk in

het elektrificeren van processen en het gelijktijdig gebruik maken van duurzaam opgewekte stroom. Ook 'Power tot gas' (het omzetten van een overschot aan elektriciteit in een andere, vaste energiedrager, bijv. waterstof) kan een mogelijke oplossing zijn. Groen gas is beperkt beschikbaar; dit reserveren wij bij voorkeur voor hoogwaardige warmte en hoge temperatuur processen. Voor huishoudens (lage temperatuur warmte) zijn immers betere alternatieven voorhanden.

- **Gebouwde omgeving:** Wij zetten ons in voor een energieneutrale gebouwde omgeving in 2050. De provincie zet zich in voor de transitie van onze woningvoorraad en andere gebouwen naar energieneutraal. Dat betekent dat de (lage temperatuur) warmtevraag zo veel mogelijk wordt beperkt en dat met traditionele of innovatieve technieken in de warmtevraag wordt voorzien. Onze rol is het beginnen en versnellen van deze beweging. Een belangrijke besparing op CO<sub>2</sub>-emissies voor lage temperatuur warmte is te bereiken door maximaal hergebruik van restwarmte, zowel van duurzame als (voorlopig) van fossiele oorsprong. Wij gaan ervan uit dat dit (ook) landelijk wordt geregeld in een Klimaatwet, maar zo nodig nemen we hier in Brabant een voorschot op. Hergebruik, bij voorbeeld voor ruimteverwarming van woningen, kantoren en kassen, is in alle gevallen beter dan lozen op water of lucht.
- **Mobiliteit:** Het terugdringen van onnodig energieverbruik bij het vervoer van personen en goederen is een eerste vereiste om het energiegebruik terug te brengen. Dit betekent slimmer, efficiënter en schoner personen- en goederenvervoer en vervoer op maat. Ook een andere inrichting van onze omgeving om vervoersbewegingen slimmer en efficiënter te kunnen laten plaatsvinden, draagt hieraan bij. Onze ambitie is daarbij dat de provinciale infrastructuur in 2050 meer duurzame energie levert dan nodig is voor het in standhouden van de infrastructuur én dat de infrastructuur in 2050 is ingericht voor maximale ondersteuning van duurzaam vervoer (o.a. fietsen en elektrisch rijden), bijvoorbeeld via een fijnmazige oplaadstructuur. Wij willen in 2050 alleen nog zero-emissievervoer en we gebruiken alleen nog hernieuwbare energiebronnen. In 2025 rijden Brabantse bussen met zero-emissievoertuigen.



- **Landbouw/landgebruik:** Het vastleggen van CO<sub>2</sub> en het beperken van CO<sub>2</sub>-uitstoot en broeikasgassen uit de bodem en landbouwproductie is noodzaak. Biobased economy is een belangrijke invalshoek om CO<sub>2</sub> uitstoot te beperken (vervanging aardolie als grondstof) en CO<sub>2</sub> vast te leggen. Behalve door de vermindering van CO<sub>2</sub>-uitstoot kan de landbouw een grote rol vervullen door ruimte te scheppen voor energie-opwekking en door opslag van CO<sub>2</sub> in de bodem via duurzaam bodembeheer. In het energielandschap vormen landbouw en energieopwekking, eventueel in combinatie met de klimaatopgave, steeds vaker een combinatie.

### 3. We wentelen onze opgave in beginsel niet af op onze omgeving (of andere provincies)

Dit betekent dat we als provincie gaan voor 100 procent energieneutraal binnen Brabant in 2050 en ten minste 50 procent duurzame energie in 2030. We zetten een strategie, wenkend perspectief, uit hoe we dat willen bereiken, ons daarbij beseffend dat een deel van de oplossing ook buiten de provincie ligt (samenwerking met regio's buiten onze provincie bij, bijvoorbeeld, warmtenetwerken of wind op zee om de zware en procesindustrie binnen Brabant van energie te kunnen voorzien). Onderweg passen we de strategie aan al naargelang innovaties beschikbaar komen en andere inzichten en (on)mogelijkheden ontstaan.

### 4. We verbinden de energieopgave met zoveel mogelijk andere maatschappelijke opgaven

Daar waar mogelijk gaan wij bij maatschappelijke opgaven en projecten uit van een bijdrage aan de energietransitie. En, anderzijds, bij een energieproject gaan we na hoe dit past binnen en bijdraagt aan de ruimtelijke en – net zo belangrijk – sociaal maatschappelijke context. Daarbij levert de energieopgave (of een energieproject) zo goed mogelijk een bijdrage aan het circulair maken van de economie. Dit betekent zo min mogelijk nieuwe grondstoffen en zoveel mogelijk hergebruik van reststromen. Bij de inzet op (mest) vergisting betrekken we de effecten daarvan op het streven naar een circulaire agrofoodsector.

### 5. We gaan uit van meervoudig en zorgvuldig ruimtegebruik

Door een integrale benadering houden we de claim op de schaarse ruimte zo beperkt mogelijk. Bij het hergebruik van leegkomende plekken in het stedelijk gebied

- als gevolg van leegstand van kantoren en bedrijven en sloop/herstructurering van oude woningvoorraden - ontstaat een belangrijke opening om invulling te geven aan de energieopgave in het stedelijk gebied. Daarbij zijn vooral de opwekking door middel van zon en (her)gebruik van warmte van belang; technieken die zich goed laten combineren met de gebouwde omgeving. Opslag van elektriciteit past daar ook bij. In het landelijk gebied streven we zo veel mogelijk naar combinaties met andere functies. Een ontwerpde aanpak met volop aandacht voor beleefbaarheid van het landschap en biodiversiteitsbevordering bij het realiseren van energielandschappen maakt deel uit van de opgave.

### 6. Alleen onder voorwaarden willen we energie-opwekking in het Natuurnetwerk Brabant

Er is geen plek voor (grootschalige) zonneparken of windturbines in de Brabantse natuurgebieden, tenzij dit het geen afbreuk doet aan de aanwezige natuurwaarden (denk bijvoorbeeld aan tijdelijke installaties in nog niet ingerichte gebieden) en/of een bijdrage levert aan het vergroten en versterken van die natuurwaarden. Want we realiseren ons dat die natuurgebieden de 'Backbone van Brabant' zijn. Dat is wat Brabant aantrekkelijk maakt als plek om te wonen en te werken.

### 7. We houden rekening met de ondergrond.

Omdat het gebruik van de ondergrond risico's met zich mee kan brengen, dient de ontwikkeling van geothermieprojecten op zodanige wijze plaats te vinden dat er geen significante risico's ontstaan voor het grondwater dat als grondstof dient voor de (openbare) drinkwatervoorziening en voor de voedings- en frisdrankindustrie. Bodem- en (grond-) waterkwaliteit zijn basiskwaliteiten die Brabant maken tot wat het is. Ook houden we rekening met de functieprioritering en randvoorwaarden in de Visie op de ondergrond. Dit betekent onder meer dat de uitvoering van energieprojecten in de ondergrond schoon, veilig en ruimtelijk inpasbaar moet zijn en dat het beschermen van een aantal waarden boven benutten gaat.

### Hoe doen we dat?

De energietransitie is een enorme opgave. Om de ambities te realiseren is samenwerking noodzakelijk. Als provincie kiezen we voor een richting gevende en stimulerende rol. We blijven intensief in gesprek met

de regio's om tot een gezamenlijk beeld van de kansen en koers voor een regio te komen en de opgave te realiseren. Het actief zoeken naar meerwaarde is daarbij uitgangspunt. Voor de feitelijke realisering spelen gemeenten en initiatiefnemers de hoofdrol.

*En de Brabander..... die regelt steeds vaker zijn eigen energieproductie. Is het niet via het eigen dak, dan is het via een coöperatieve organisatie. Hij is zich*

*er steeds meer van bewust dat energie besparen en energie zelf (mee-)opwekken lonend is voor voor de toekomst van de aarde en voor de eigen portemonnee.*





## 6.4 Werken aan een klimaatproof Brabant

*Doel 2050:*

*Brabant is klimaatbestendig en waterrobuust ingericht*

*Doel 2030:*

*Brabant handelt al sinds 2020 klimaatbestendig en waterrobuust; in 2030 zijnde eerste grote gebiedsopgaven daartoe al gerealiseerd*

### Waarom?

De urgentie en noodzaak om ons aan te passen aan het veranderende klimaat is groot en neemt de komende jaren alleen maar toe. De zeespiegel stijgt, het wordt warmer maar ook droger en natter. De extremen worden groter. We ervaren de gevolgen van klimaatverandering nu al en in grotere hevigheid dan aanvankelijk gedacht. De hetere zomers, de heviger zomerbuien en nattere winters hebben effecten op een groot aantal terreinen, waarvan sommige effecten voor de hand liggen (zoals frequentere schade in land- en tuinbouw, verschuiving klimaatzones en hittestress) en andere op het eerste gezicht misschien onverwacht zijn (zoals de stijging van het aantal allergiedagen, veranderingen in ziekten

en plagen en toename kans natuurbranden en uitval IT-voorzieningen). Om hier op voorbereid te zijn, zijn flinke aanpassingen in de openbare ruimte nodig, zeker op het gebied van waterbeheer.

Klimaatproof wil zeggen dat de risico's vanwege weersextremen in 2050 aanvaardbaar, draagbaar, en beheersbaar zijn. Klimaatproof is net als veiligheid relatief: 100% veilig of klimaatproof is niet haalbaar. Het is belangrijk dat de samenleving accepteert dat er altijd een bepaald restrisico aanwezig blijft.

Brabant is geen eiland op zich. Klimateffecten binnen en buiten Brabant en van buiten de landsgrenzen, kunnen onze concurrentiepositie verzwakken of juist versterken. Opwarming maakt dat bepaalde diersoorten die vroeger beneden de Seine leefden inmiddels onze Maas bereikt hebben en nog steeds verder noordwaarts trekken. Droogte speelt nu al een rol in de motieven van mensen om hun geboortegrond te verlaten en brengt op termijn naar verwachting nieuwe migratiestromen op gang. Klimaat wordt daarmee een sociale-, economische- en veiligheidskwesitie. Tegelijkertijd biedt klimaatverandering kansen, bijvoor-

beeld door een toenemend beroep op de Nederlandse en Brabantse expertise op het gebied van waterveiligheid, watervoorziening, nieuwe landschappen, hernieuwbare energie en innovatieve landbouw. Zo ontstaan er door klimaatverandering kansen voor teelten uit andere delen van Europa of Nederland. Door met nieuwe gewassen aan te sluiten bij de gewijzigde lokale omstandigheden, kunnen nieuwe producten in de markt worden gezet. Een ander effect van de klimaatverandering en daarmee gepaard gaande zachtere winters kan leiden tot een lager verbruik van energie.

### Effecten op onze samenleving

De effecten van klimaatverandering voor Brabant moeten worden verkleind of tenminste beheersbaar blijven. Daarbij begint klimaatproof handelen uiteraard bij onszelf. Een aantal maatschappelijke effecten als gevolg van klimaatverandering die invloed hebben op de kwaliteit van onze leefomgeving zijn:

- Meer hittestress bij mensen door extreem weer zorgt voor meer zieken, ziekenhuisopnamen, sterfgevallen en verminderde arbeidsprestatie/toename van arbeidsverzuim.
- Vaker uitval van delen van vitale en kwetsbare functies (energie, telecom, IT-voorzieningen en hoofdinfrastructuur) door extreem weer.
- Frequentere oogstschade en andere schade (verminderde gewasopbrengsten, beschadiging van productiemiddelen) in de land- en tuinbouw door langere tijden van droogte en steeds heftigere en frequentere piekbuien.
- Verschuiving van klimaatzones waardoor een deel van de flora en fauna – onder meer
- door gebrek aan internationale ruimtelijke samenhang in de natuur – onvoldoende kan
- meebewegen met het verschuivende klimaat. Hiermee verandert ook de blootstelling van de mens aan ziekteverwekkers en allergenen, evenals de blootstelling van gewassen aan ziekten en plagen.
- Gezondheidsverlies, arbeidsverlies en kosten door een mogelijke toename van infecties en allergieën zoals hooikoorts of andere luchtwegklachten.

Om de kwaliteit van onze leefomgeving te behouden en te verbeteren vragen deze effecten om aandacht bij de inrichting van Brabant. Hierbij is inzet vanuit verschillende invalshoeken nodig: water en ruimte; natuur; landbouw, tuinbouw en visserij; gezondheid; recreatie en toerisme; infrastructuur (weg, spoor, water en ook luchtvaart); energie; IT en telecom; veiligheid.

We onderscheiden op hoofdlijnen drie deelgebieden, die hoewel met elkaar verbonden een eigen aanpak vragen:

- **Klimaatsslimme verstedelijking**

Het bebouwd gebied in Brabant heeft steeds meer te maken met hittestress en wateroverlast. Meer ruimte voor groen en water geven in de stad zorgt voor minder overlast en biedt tegelijkertijd veel mogelijkheden om steden ook leefbaarder en gezonder te maken. Daarnaast moeten de komende 10 jaar 120.000 woningen worden gebouwd en wordt de uitbreidingsopgave steeds vaker binnen het bebouwd gebied gezocht (inbreiding in plaats van uitbreiding). De uitdaging is om deze twee opgaven te combineren binnen de opgave slimme netwerkstad.

*Voorbeelden van elementen van klimaatbestendig verstedelijken: extra ruimte voor water in de beekdalen bij de stad, koelbossen, wadi's in het park, groene gevels, daken met vetplanten*

- **Klimaatbestendig beeklandschap**

80% van Brabant is een combinatie van zandgronden en beken; het beeklandschap. De afgelopen decennia was de inrichting van ons bekensysteem en het waterbeheer vooral gericht op zo snel mogelijk afvoeren van water ten gunste van landbouw en verstedelijking. De houdbaarheid hiervan staat onder druk, zeker als extremen in het weer gaan toenemen. Langere tijden van droogte en wateroverlast door pieken zorgen voor schade in de land- en tuinbouw.

Wij stellen ons een toekomstbeeld voor dat wordt gekenmerkt door stromende, slingerende, ondiepe beken, zodat ze zomers niet diep ontwateren en geen droogteschade voor landbouw en natuur veroorzaken. Dit maakt de kans op overlast rondom de beken wel groter. Daarom is het de uitdaging om zoveel mogelijk water vast te houden en te bergen in de bodem op de hoge zandgronden om (1) piekbuien op te vangen en daarmee de beken en bebouwd gebied te ontlasten, maar ook om (2) bij tijden van droogte juist voldoende water te 'reserveren' voor landbouw, natuur en stedelijk groen. De zandige gronden in Brabant en het feit dat het grondgebruik de bodem ook meer of minder geschikt maken om water vast te houden maken dit een opgave voor de toekomst waar zowel overheden, bedrijven, burgers en grondeigenaren een bijdrage aan leveren. Een bodembeheer dat meer water kan vasthouden en naleveren is daarmee een belangrijke sleutel in een klimaatbestendig beeklandschap.



Op dit moment loont een duurzaam bodembeheer nog onvoldoende voor de landbouwsector. Het is de uitdaging om bodem lonend te maken voor de agrariërs in Brabant, als onderdeel van opgave voor een concurrerende en duurzame agrofood. Overigens vraagt de klimaatverandering ook in de kleigebieden om veranderingen in het waterbeheer en grondgebruik.

In de toekomst zal alleen het anders inrichten van onze beken niet volstaan om schade aan gewassen te voorkomen. We staan dan ook voor de uitdaging om nieuwe gewassen te gaan telen die beter bestand zijn tegen langere periodes van droogte en hevige regenval. Gewassen die zo min mogelijk gevoelig zijn voor ziektes en plagen en bijdragen aan duurzaam bodembeheer. Door op zoek te gaan naar gewassen die tevens bijdragen aan de groeiende vraag naar plantaardige eiwitten ontstaat een kans om met renderende nieuwe teelten bij te dragen aan de voedsel vraagstukken van de toekomst.

- **Robuust rivierenlandschap**

De opgave langs Maas en Merwede als derde belangrijk spoor leidt naar een robuust rivierlandschap in combinatie met historische vestingstadjes en cultuurhistorische landschappen. In het rivierengebied is de verwachting dat we in de toekomst hogere waterstanden moeten opvangen. De mogelijke gevolgen van overstromingen worden steeds groter, omdat het aantal inwoners en de economische waarden achter de rivier-

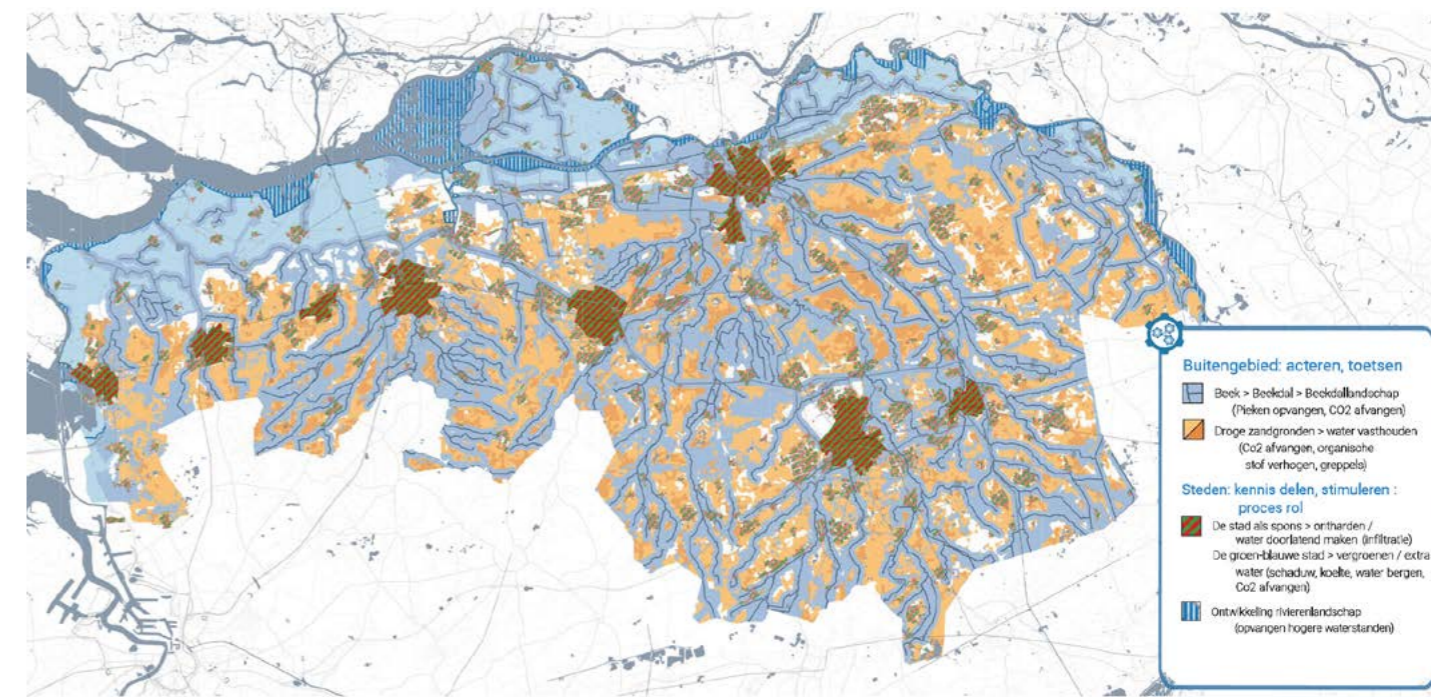
dijken toenemen. Dijkversterkende maatregelen zijn nodig om de dijken voldoende stabiel te maken. Rivierverruimende maatregelen zijn nodig om het systeem meer robuust te maken. Een robuust systeem zorgt voor een lagere waterstand.

### Wat gaan we in ieder geval doen?

#### 1. Klimaatbestendige en waterrobuuste inrichting

De provincie, gemeenten en waterschappen zorgen samen met bedrijven en maatschappelijke organisaties voor een klimaatbestendige en waterrobuuste inrichting van Brabant. Dat doen we in drie stappen:

- We weten wat de gevolgen van klimaatverandering voor de diverse functies in een gebied, zowel bebouwd als onbebouwd, zijn;
- We stellen samen met andere partijen een strategie en concrete doelen op voor het verbeteren van de waterrobuustheid en klimaatbestendigheid
- We ondersteunen de aanpak met kennis en middelen. Moderne digitale technieken helpen om maatregelen "op maat" te maken.
- We zoeken de verbinding met de grondbezitters. Agrariërs en natuurterreinbeheerders hebben een gemeenschappelijk belang om gevolgen van toenemende weersextremiteiten op met name het waterbeheer op te kunnen vangen, bijvoorbeeld door de sponswerking van de bodem te verbeteren. Het tegengaan van verdichting en structuurbederf is in het belang van landbouw, stad en natuur.



## 2. We herontwikkelen het beeklandschap

Om het beeklandschap klimaatproof te maken, moeten we gezamenlijk alle zeilen bijzetten. En daarbij ook onze zuiderburen betrekken. De provincie wil met de waterschappen vooroplopen om deze brede opgave vaart te geven. Een gezamenlijke aanpak van provincie, waterschappen, gemeenten en overige partners is hiervoor nodig. Grondeigenaren (zowel agrariërs als bijv. natuurterreinbeheerders) spelen hier een grote rol: de sponswerking van de bodem herstellen en de afvoersnelheid vertragen vraagt inzet en samenspel van alle grondeigenaren. Bij de steden vraagt de herinrichting van het beekdallandschap specifieke aandacht om wateroverlast in de stad tegen te gaan. In het Brabantse kleigebied en De Peel werken we aan een op dat gebied toegesneden oplossing voor een klimaatrobuust bodem- en watersysteem.

## 3. We ondersteunen de ontwikkeling van nieuwe teelten en teeltsystemen

Om tot een duurzame, rendabele landbouw te komen, zoeken we samen actief naar nieuwe teelten en teeltsystemen. Teelten of systemen die klimaatrobuust zijn, waar gezocht wordt naar hogere toegevoegde waarden voor beter renderende businessmodellen en die bijdragen aan het vraagstuk van plantaardige eiwitten en gezonde voeding. Teelten die bovendien bijdragen aan duurzaam bodembeheer, bodem- en waterkwaliteit en biodiversiteit. Dit doen we gezamenlijk in de keten: van zaadveredelaar tot retail en consument, met boer en burger en anderen zoals de waterschappen.

## 4. We werken aan een robuust aantrekkelijk rivierlandschap bij Maas en Merwede

In het kader van het landelijke Deltaprogramma Rivieren werken wij met Rijk en regionale overheden verder aan de totstandkoming van maatregelen waarin dijkversterking en rivierverruiming worden gecombineerd. Dit leidt tot veiligheid langs de Maas in combinatie met een gebiedsontwikkeling waarin werken, wonen en recreëren met behoud van cultuurhistorie en ontwikkeling van nieuwe landschappelijke- en natuurkwaliteiten mogelijk zijn.

### Hoe doen we dat?

Klimaatadaptatie vraagt een intensieve samenwerking tussen provincie en waterschappen, gemeenten en grootgrondbezitters. Wij willen via stresstesten een beeld vormen over de kwetsbaarheden en kansen in verschillende gebieden. Om via klimaatdialogen in het

gebied en gesprekken over een klimaatrobuust beeklandschap te komen tot maatregelen op het geschikte schaalniveau. Duidelijk is dat keuzes uiteindelijk in gebieden hun weerslag krijgen.

Onze rol is verder zeer wisselend en sterk afhankelijk van de schaalgrootte, de concrete opgave en de vraag vanuit het gebied. Bij bredere regionale processen is een provinciale regierol een optie.

Bij nieuwe teelten en systemen ligt er een trekkersrol voor de landbouwsector. Een klimaatbestendige inrichting van de stad is vooral een verantwoordelijkheid van de gemeenten daarbij ondersteund door de waterschappen. Uiteraard in samenwerking met andere partijen als GGD en een meer zijdelingse rol van de provincie. Bij de grote rivieren zijn vooral Rijkswaterstaat en waterschappen vanuit veiligheidsoptiek aan zet, maar is er een stevige rol voor de provincie bij gebiedsprocessen waar meerdere aspecten en belangen spelen. Klimaatadaptatie gaat niet alleen over een waterrobuuste inrichting, maar raakt ook sterk aan allerlei andere vraagstukken zoals gezondheid, de energietransitie, een prettige leefomgeving, waardevolle natuur en duurzame landbouw. Op al die vlakken zoeken we onze samenwerkingspartners dan ook actief op.

*En de Brabantse..... die profiteert ervan dat zij in de zomer verkoeling kan zoeken in een klimaatbos bij de stad, en dat haar eigen huis aangenaam koel is door de parken en waterpartijen in de buurt. En ze voelt zich veilig omdat haar straat geen last heeft van overstromende riolen, beken of rivieren. Zelf heeft ze een deel van haar terrastegels vervangen door een plantenborder. Verder heeft ze meegedaan met de hele buurt, aan het initiatief van de buurtvereniging om – met hulp van de gemeente- regenwater af te koppelen van het riool. Want dat scheelt echt!*







## 6.5 Werken aan de slimme netwerkstad

### Doel 2050:

Het stedelijk netwerk van Brabant functioneert als één samenhangend duurzaam en concurrerend netwerk van steden en dorpen als onderdeel van de Noord-west-Europese metropool. Brabant kenmerkt zich door een sterke sociale cohesie, een excellent en duurzaam woon-, leef- en vestigingsklimaat met een comfortabel, betrouwbaar en multimodaal verkeers- en vervoerssysteem en een uitstekende (digitale) infrastructuur.

### Doel 2030:

Brabantse partijen werken aan de transformatie van het bestaand bebouwd gebied van Brabant. Ondersteund door de digitale ontwikkelingen zijn er belangrijke stappen gezet in de richting van een excellent en duurzaam woon-, leef- en vestigingsklimaat met een comfortabel, betrouwbaar en multimodaal verkeers- en vervoerssysteem. Bewoners uit alle geledingen van de bevolking voelen zich verbonden met hun omgeving en elkaar doordat zij meedenken en meedoen aan de veranderingen in hun omgeving.

### Waarom?

Brabant doet het goed. Om top kennis- en innovatieregio te blijven en deze positie te versterken is het nodig dat Brabant zich sterker inzet voor een toekomstbestendig woon-, leef- en vestigingsklimaat met een robuust mobiliteitssysteem. Mondiaal concurreren metropolen om talent en investeringen. Om onderscheidend te zijn ten opzichte van andere regio's moet Brabant samen met haar partners inzetten op het versterken van de intrinsieke kwaliteit van het stedelijk netwerk van Brabant in ruimtelijk, sociaal en economisch opzicht. Zo kunnen we de netwerk- en concurrentiekracht van Brabant versterken en leveren we een bijdrage aan de welvaart van Brabant.

Brabant is een polycentrisch netwerk van steden en dorpen, sterk verbonden met de Randstad en het buitenland (Vlaamse Ruit, Ruhrgebied). Het stedelijk netwerk vormt de motor van de economie. Voor het versterken van de netwerkkracht is het belangrijk dat we inzetten op de synergie tussen de verschillende onderdelen van dat netwerk: de kenniseconomie, de agribusiness, de logistiek en de (proces-) industrie. Dat vergt samenwerking op verschillende schaalniveaus en binnen verschillende netwerkverbanden. Door de netwerkkracht te versterken, leren steden, dorpen en

regio's van elkaar, vullen ze elkaar aan en profiteren ze van elkaars nabijheid.

Binnen het netwerk nemen de verschillen toe. In en rond de grote steden is er een relatief hoge dynamiek: de economie en de bevolking van de stedelijke regio's groeit. Andere delen van Brabant, met name de grensregio's, krijgen te maken met krimp. Vanaf 2040 loopt het inwonertal in driekwart van de Brabantse gemeenten terug, terwijl de steden ook dan nog blijven groeien. De verschillen vragen om maatwerk: enerzijds zorgdragen voor de vitaliteit van krimpgebieden en de aanhaking hiervan op het centrale stedelijke netwerk en anderzijds het ondersteunen en versterken van het centrale stedelijke netwerk. Daarnaast is het van belang de laag-dynamische gebieden die rust, ruimte, cultuurhistorie en natuur bieden te koesteren. Deze functies hebben een grote maatschappelijke waarde en zijn van belang voor het woon-, leef- en vestigingsklimaat, maar kunnen in de hoogdynamische netwerkeconomie het onderspit delven. We vinden het belangrijk dat deze functies een stabiele plek hebben in de Brabantse netwerksamenleving.

De verandering in de dynamiek van Brabant leidt ook tot andere verplaatsingspatronen. Vooral hoger opgeleiden en jongeren verplaatsen zich voor werk, onderwijs en recreatie van de ene grote stad naar de andere grote stad, niet alleen nationaal maar ook internationaal. Zij maken relatief meer gebruik van de trein en de fiets dan de middelbaar en lager opgeleiden, die zich vooral binnen de eigen regio verplaatsen.

Door de groei van de mobiliteit staat de bereikbaarheid van Brabant onder druk. De filedruk neemt toe en het openbaar vervoerssysteem (trein, bus) heeft onvoldoende capaciteit en onvoldoende snelheid. De grote hoeveelheid goederenvervoer door Brabant leidt tot knelpunten in het vaarwegennet. Naast drukte op de hoofd(spoor)wegen tussen stedelijke gebieden vraagt ook de multimodale bereikbaarheid binnen stedelijke regio's om aandacht. Vanwege de toenemende mobiliteit staat niet alleen de bereikbaarheid onder druk, maar wordt ook het leefklimaat in de binnensteden bedreigd.

We willen een robuust mobiliteitssysteem creëren met voldoende capaciteit om pieken en calamiteiten op te vangen en de doorstroming van het verkeer te garanderen. Ontwikkelingen in de wereld van mobiliteit

kunnen daarbij helpen. Het aantal elektrische auto's neemt de komende tien jaar sterk toe, de zelfrijdende auto komt er aan, deeldiensten zijn in opkomst, steeds meer mensen gebruiken de e-bike en we hebben straks mogelijk één abonnement op mobiliteit. Door deze ontwikkelingen vervallen veel van de negatieve effecten (geluid, luchtverontreiniging, verkeersonveiligheid) van het huidige autogebruik.

De ontwikkelingen op het gebied van digitalisering (incl. robotisering en 3D-printing) gaan snel en verlopen onvoorspelbaar. Het is niet precies te voorspellen wat bijvoorbeeld de ruimtelijke en sociale gevolgen van de digitalisering zullen zijn. De provincie zet hier op in met een open extern gerichte blik, een variëteit aan samenwerkingspartners (ook uit het buitenland) en middelen en menskracht om snel op ontwikkelingen in te kunnen springen. Dit is de beste manier om in Brabant optimaal voor te sorteren op de samenleving van morgen.

De afgelopen decennia stond het op zorgvuldige wijze accommoderen van de groei van de bevolking, de economie en de mobiliteit centraal. In de komende de-

decennia is de kernopgave het toekomstbestendig maken van onze dorpen en steden. Transformatie van het stedelijk gebied wordt een belangrijke opgave. Het 'up to date' houden van het bestaand stedelijk gebied is essentieel voor een duurzame, sociale en economische ontwikkeling van de steden en dorpen van Brabant. We willen het gesprek over stedelijke ontwikkeling dat in de afgelopen decennia werd gedomineerd door de vraag: 'wat moeten we nog toevoegen', ombuigen naar het gesprek over: 'welke opgave en kansen liggen er in het bestaand stedelijk gebied en de bestaande gebouwvoorraad?' Opgaven als energietransitie, klimaatadaptatie en gezondheid, maar ook de veranderingen in de bevolkingsamenstelling, de steeds verdergaande opschaling van voorzieningen en de digitalisering, stellen ons voor complexe nieuwe uitdagingen voor het bestaand bebouwd gebied van Brabant. Het gaat daarbij om het verbinden van de kwaliteiten van stad en land. Zo kunnen de steden de klimaatadaptatie en de energietransitie niet realiseren zonder daarbij intensief samen te werken met de omliggende landelijke gemeenten.





### Wat gaan we in ieder geval doen?

Om onze doelen te bereiken zetten we in op een samenhangende ruimtelijke koers waarin we stad, land en mobiliteit met elkaar verbinden. De opgaven manifesteren zich op lokaal, regionaal, nationaal en internationaal niveau. Dit vraagt om samenwerking en afspraken op verschillende schaalniveaus. Wij richten ons daarbij op:

#### 1. Duurzame verstedelijking:

- De toenemende verschillen binnen Brabant maken het des te belangrijker om op het niveau van het daily urban system goed samen te werken en keuzes te maken. Het daily urban system is het gebied waarin een inwoner zich dagelijks verplaatst vanwege werk, voorzieningen en sociale contacten. Zo'n gebied verschilt per groep, levensfase, opleiding et cetera. In Brabant zijn er daily urban systems op meerdere schaalniveaus, namelijk die van het interstedelijk netwerk Brabantstad en de daily urbansystems op streekniveau. Dit zijn de verschillende streken of subregio's binnen Brabant, zoals het Land van Cuijk of de Kempen. Daarnaast zijn er vanuit economisch perspectief een aantal samenhangende gebieden te onderscheiden, zoals de Brainport in Zuidoost Brabant, de AgriFood-capital in Noordoost Brabant en de circulaire maakindustrie in West- en Midden-Brabant. We pakken de verstedelijkingsopgave vanuit het betreffende daily urbansystem op. We focussen op

kwaliteit, identiteit (DNA) en complementaire regio's. Een gebiedsgerichte aanpak geeft het Brabantse mozaïek meer kleur en (agglomeratie)kracht.

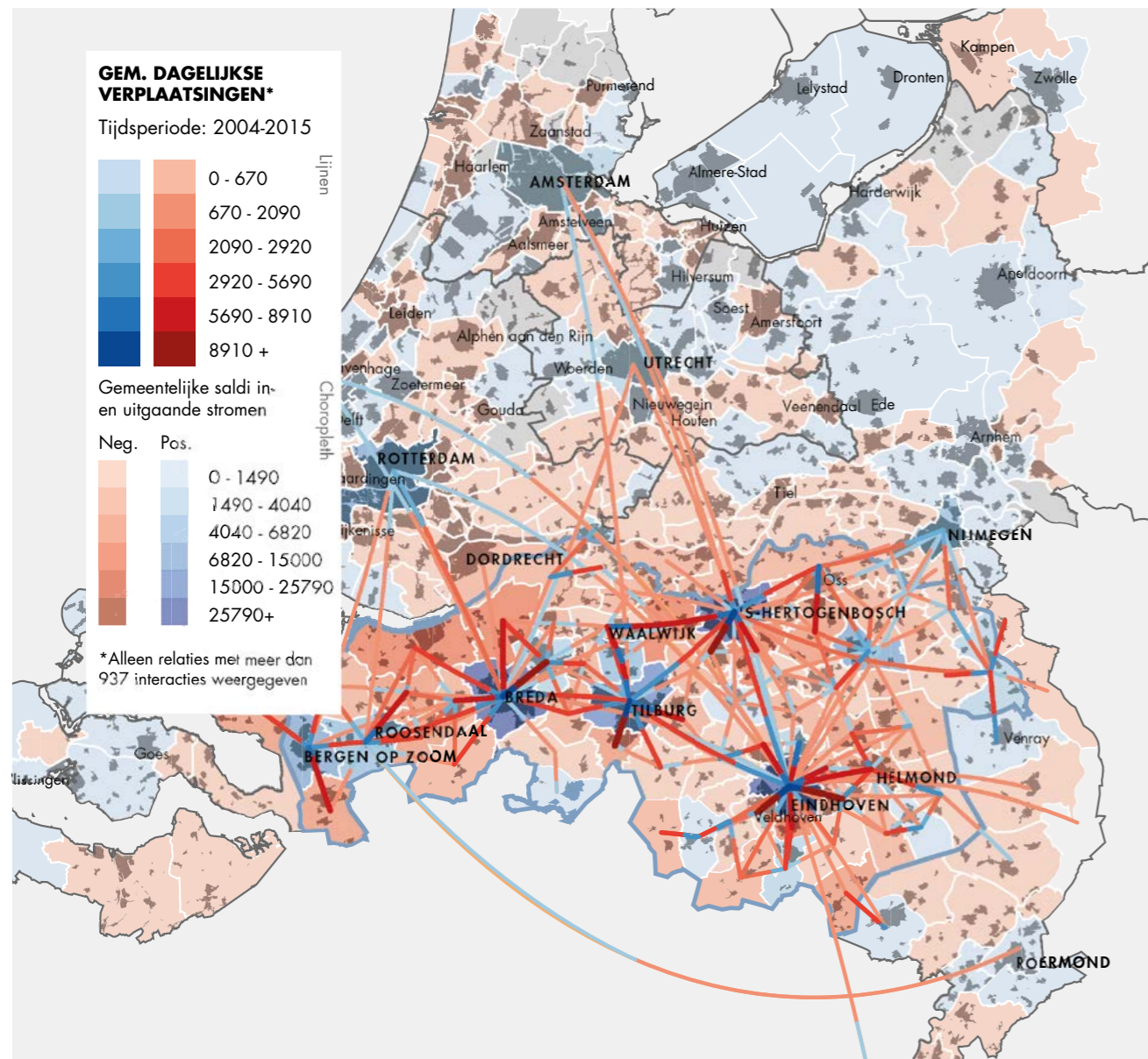
- Herbestemmen is het nieuwe bouwen: als gevolg van economische, technologische en maatschappelijke ontwikkelingen staan de steden en dorpen van Brabant steeds vaker voor (omvangrijke) herbestemmings- en transformatieopgaven in hun bebouwde gebied. Hier liggen interessante kansen voor het toekomstbestendig maken van het stedelijk gebied, maar ook voor het creëren van ruimte voor nieuwe economische ontwikkelingen en voor woningbouw! De komende 10 jaar ligt er een forse woningbouwopgave (ca 120.000 woningen), daarna loopt de woningbouwopgave in omvang terug. Dat betekent dat we komende 10 jaar dé kans hebben om de kwaliteit van het stedelijk gebied op orde te brengen en de leegstand aan te pakken. Uitbreiding van het bestaande stedelijk gebied in steden en dorpen is alleen nog wenselijk vanuit kwalitatieve overwegingen en bij een concrete marktvaart.
- We brengen met onze partners de transformatiepotenties in beeld en onderzoeken gezamenlijk hoe we deze opgaven kunnen aanpakken. We dragen bij aan de realisering van grote, complexe transformatieopgaven.
- We zetten in op het toekomstbestendig maken van de werklocaties in Brabant. Het (kwalitatief) up to date houden van de bestaande werklocaties is

van vitaal belang voor een concurrerende economie, innovatie, werkgelegenheid, zorgvuldig ruimtegebruik en realisatie van vergroening- en duurzaamheidsambities. Op bedrijventerreinen liggen grote opgaven en kansen in het kader van klimaatadaptatie, energietransitie (zoals het gebruik van restwarmte, energieopwekking) en slimme mobiliteit. Uitbreiding van het areaal bedrijventerreinen pakken we vraaggericht op, vanuit een kwalitatieve insteek. De ruimtevraag is vooral gekoppeld aan de groei van (zeer) groot-schalige logistiek. Gezien de schaal en de impact van deze ontwikkelingen op het landschap, en mogelijke tijdelijkheid van de ruimtebehoefte van deze doelgroep, hechten wij aan een integrale aanpak waarbij de opgaven voor klimaat, energietransitie, bereikbaarheid, circulaire verstedelijking en de kwaliteit van het landschap vanaf het begin van het planproces worden meegenomen.

- Steeds vaker zijn we partner bij campus- en locatieontwikkelingen van provinciaal belang (bestaande en nieuwe werklocaties).
- Een belangrijke opgave voor de komende decennia is het toekomstbestendig maken van ons stedelijk netwerk: er is een meer circulair stedelijk netwerk nodig waarin een transitie plaatsvindt naar duurzame energie, rekening wordt gehouden met de gevolgen van klimaatverandering (klimaatadaptatie) en waarin we de kringlopen van grond- en bouwstoffen, water en energie verkorten. In het geval dat er vanuit kwalitatieve overwegingen nieuw ruimtebeslag nodig is, koppelen we dit aan binnenstedelijke transformatie- en energieopgaven.
- We verbreden het overleg en de afspraken die we met onze partners maken over de ontwikkeling van het stedelijk gebied met duurzaamheidsopgaven. We werken samen aan de energietransitie van de bebouwde omgeving door de kansen in beeld te brengen in relatie tot de verstedelijkingsopgaven.
- We zoeken samen met de steden naar mogelijkheden om de verbinding tussen stad, dorp en landelijk gebied te versterken. Er liggen vooral kansen in de opgaven voor klimaatadaptatie en energietransitie. Voor het realiseren van deze opgaven is samenwerking tussen de stad en land noodzakelijk. Het versterken van de verbinding tussen stad en land kan bijvoorbeeld ook door te zorgen voor goede fietsverbindingen tussen stad

en het landelijk gebied: zo kunnen stedelingen genieten van natuur en landschap en kunnen inwoners van de omliggende landelijke gebieden de stedelijke voorzieningen goed bereiken.

- We streven naar een stedelijk netwerk dat de gezondheid en het leefklimaat van de Brabanders versterkt. Dat betekent dat we aandacht hebben voor de milieukwaliteit en een aantrekkelijke en bereikbare groene omgeving en voorzieningsstructuur. Door het gebruik van groene gevels is niet alleen de lucht schoner maar ontstaat ook een koeler binnenklimaat. Een uitdagende en prettige leefomgeving stimuleert op een natuurlijke manier beweging en bevordert de gezondheid. Nabijheid en menging van wonen, werken, voorzieningen, parken en natuur draagt niet alleen bij aan gezondheid, maar nodigt ook uit tot sociale contacten en draagt daardoor bij aan de sociale cohesie binnen steden en dorpen. Dit is essentieel voor het functioneren van de slimme netwerkstad. Het gaat daarbij om het creëren van ontmoetingsplekken en een omgeving die uitnodigt tot sociale activiteiten.
- Als kennisregio loopt Brabant voorop met het inzetten van digitale technologieën om de samenleving van de toekomst te creëren. In onze regio komt de technologische kennis én de sociale daad- en draagkracht bijeen om deze complexe, technisch-sociale vraagstukken voortvarend ter hand te nemen. Daarbij gaat het om meer dan alleen techniek: juist in Brabant zetten we in op het oplossen van maatschappelijke vraagstukken, op experimenteren en leren, en mag iedereen meedoen. Digitalisering is, naast robotisering en 3d printing, een van de grootste veranderaars van onze tijd. We stimuleren deze ontwikkeling en zetten ons in dat zoveel mogelijk mensen hier profijt van hebben.
- We zetten in op het vergroten van nabijheid als strategie om groei van de (auto)mobiliteit te beperken. Nabijheid en functiemenging van wonen, werken en voorzieningen dragen bij aan de ontwikkeling van nieuwe (en vernieuwing van) economische activiteiten. We werken samen met onze partners aan de ontwikkeling van multifunctionele gebieden op OV knooppunten, het verbeteren van nabijheid van voorzieningen en een groene omgeving. De bereikbaarheid met de (snel-)fiets, het openbaar vervoer en een aantrekkelijke omgeving zijn daarbij van essentieel belang.



Beeld van bewegingen van Brabantse mensen in de netwerksamenleving  
(P. Tordoir, oktober 2017)

## 2. Slimme en duurzame mobiliteit:

- We zetten in op een comfortabel en betrouwbaar verkeers- en vervoersysteem dat keuzes biedt aan mensen en bedrijven om hun mobiliteitsbehoeften zo optimaal mogelijk in te vullen. Het gaat daarbij om een systeem waarin openbaar vervoer, auto en fiets geen gescheiden werelden zijn. We werken echt multimodaal om aan de mobiliteitsvraag te voldoen, zowel voor personenvervoer als voor goederenvervoer. Doel is het reduceren van de uitstoot van broeikasgassen door het verkeer en het verbeteren van de reistijden en het vergroten van de betrouwbaarheid van de reistijden op interna-

tionaal, interregionaal en stadsregionaalniveau. Congestiearme (inter)nationale corridors zijn van levensbelang voor onze bedrijvigheid en voor de logistieke sector. We zijn immers klein maar belangrijk onderdeel van een Noordwest-Europees steden netwerk. Daarnaast zijn goede interregionale verbindingen en een goede ontsluiting van de stedelijke regio's en van het omliggend gebied naar de steden van groot belang om Brabant leefbaar en economisch vitaal te houden.

- Een toekomstbestendig mobiliteitssysteem vraagt om een vernieuwend perspectief op bereikbare stedelijke regio's voor mensen en goederen. Zo

- wordt de ruimte voor nieuwe infrastructuur in vooral steden steeds schaarser. Daarnaast zijn meer technische oplossingen voorhanden, die een verandering van het mobiliteitssysteem op gang brengen. We benutten daarom de kracht van Brabant als ondernemende, creatieve en innoverende regio optimaal. In samenwerking met het bedrijfsleven willen we internationaal koploper zijn op het gebied van slimme en duurzame mobiliteit.
- We stimuleren experimenten in de slimme logistiek en stedelijke distributie.
- Om de bereikbaarheid en leefbaarheid van binnensteden te verbeteren, moet stedelijke distributie slimmer en duurzamer worden. We stimuleren en faciliteren experimenten en toepassingen voor slimme logistiek, zoals in het programma SmartwayZ.NL, en samenwerking tussen logistieke partijen en kennisinstellingen. We blijven de infrastructuur verbeteren en pakken knelpunten en ontbrekende schakels aan.
- Samen met partners maken we Brabant klaar voor de zelfrijdende auto en voor coöperatief rijden. We experimenteren in de praktijk met autonoom en coöperatief rijden en nieuwe mobiliteitsdiensten, zoals in het programma SmartwayZ.NL. We faciliteren start-ups, schalen innovaties op en passen bewezen concepten toe.
- We maken het openbaar vervoer toekomstbestendig en klaar voor mobiliteit als dienst.
- We werken aan één geïntegreerd systeem van openbaar vervoer en mobiliteit als dienst, waarbij maatwerk wordt geboden onafhankelijk van de vervoerswijze. We scherpen ons huidige openbaar vervoerbeleid aan en werken dit uit in een strategie voor de concessie van de toekomst. We experimenteren met mobiliteit als dienst en met nieuwe vervoersconcepten, ook binnen de huidige concessies.
- We streven naar een duurzaam mobiliteitssysteem. We stimuleren duurzame vormen van mobiliteit, gaan duurzaam om met het beheer en onderhoud van onze infrastructuur en investeren in duurzame mobiliteitsinfrastructuur zoals snelfietspaden.

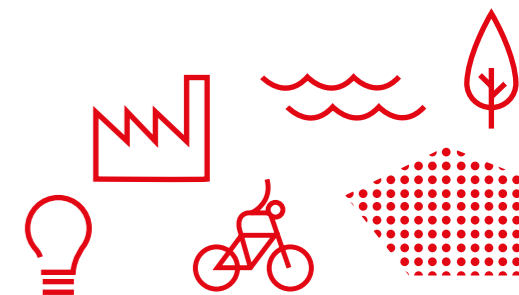
### Hoe doen we dat?

De verantwoordelijkheid voor de aanpak van integrale verstedelijkingsopgave is een samenspel tussen gemeenten, marktpartijen, burgers en provincie. De provincie wil een actieve rol spelen bij deze opgave door:

- richting te geven (zoals het bevorderen van regionale afspraken, het sturen op zorgvuldig ruimtegebruik of het periodiek opstellen van prognoses voor de ontwikkeling van de bevolking, de woningbehoefte en werklocaties),
- beweging te stimuleren (samen gebiedsopgaven verkennen en uitvoeringsprogramma's te maken, werken in transformatielabs en via ontwerp onderzoek)
- mogelijk te maken (participeren in gebiedsgerichte stedelijke opgaven met personele capaciteit, procesgeld of via het provinciale ontwikkelbedrijf).

We organiseren regionale tafels waarin we de mobiliteitsopgaven en de ruimtelijke opgaven koppelen en daarover met betrokken partners afspraken maken. Bij infrastructuur en mobiliteit vervult de provincie niet alleen de wettelijke taken (provinciale infrastructuur, OV-concessies) maar vervult ze vooral een sterk stimulerende rol bij de verduurzaming en vraaggerichtheid van (collectieve) vervoersvormen.

*En de Brabantse..... die woont prettig, in een schone stad met energie neutrale huizen voor ieders smaak beschikbaar. Zij profiteert ervan dat zij amper nog in de file staat. Ze kiest voor haar reizen bewust uit elektrische, zelfrijdende auto's, de fiets en verschillende mobiliteitsdiensten uit de buurt. En regelmatig ook kiest ze voor thuis werken. Met de moderne digitale technieken kan ze steeds meer werk ook thuis doen. Wel zo handig!*





## 6.6 Werken aan een concurrerende, duurzame economie

*Doel 2050:*

*Brabant is top kennis- en innovatieregio in Europa. Producten, materialen en grondstoffen worden op alle onderdelen van de Brabantse economie in verregaande mate hergebruikt. Niet hernieuwbare hulpbronnen worden behouden. Het streven naar waardecreatie voor mens, natuur en economie gaan hand in hand. De Brabantse economie is verregaand circulair.*

*Doel 2030:*

*Brabant is top kennis- en innovatieregio in Europa. We werken aan een circulaire economie door duurzamer om te gaan met de beschikbare grondstoffen en natuurlijke bronnen. We verminderen daartoe samen met maatschappelijke partners het gebruik van niet vernieuwbare grondstoffen (mineraal, fossiel en metalen) volgens de landelijke afspraken met 50 %.*

### Waarom?

#### *Innovatieve en concurrerende economie*

De Brabantse economie staat er goed voor: de economie is concurrerend en internationaal georiënteerd. Dit is te danken aan de ligging met een goede verbindingen, een uitstekende fysieke en digitale infrastructuur, een sterke kennis- en innovatiekracht en een aantrekkelijke combinatie van een grootstedelijke allure in een groene leefomgeving. De combinatie van een sterk industrieel DNA en een strategische positie in Europa is de basis voor een sterke economie, die ook in de toekomst geen Brabanders aan de kant laat staan. Maar ook voor een innovatieve economie die nieuwe verbindingen legt met maatschappelijke kansen op het gebied van slimme mobiliteit, duurzame energie, gezond ouder worden en duurzame agrofood.

De concurrentie tussen steden en regio's en de grote veranderingen in de economie zijn de motor voor de Brabantse economie om te blijven vernieuwen en zich aan te passen. Daardoor blijven we niet alleen concurrerend, maar worden we ook een koploper en versterken we de Brabantse internationale concurrentiepositie. Dat doen we door het vestigingsklimaat voor bedrijven en kenniswerkers flexibel aan de omstandigheden aan te passen, zoals met campussen & toplocaties. Aansluiten op de digitale ontwikkelingen is daarbij randvoorwaarde.

Voor de transitie naar een innovatieve en duurzame

Brabantse economie heeft Brabant, met onder andere de Brainport en onze agrofood-complexen een goede uitgangspunt. Het levert met ons digitale vernuft economische kansen op door met kennis en innovatie complexe maatschappelijke vraagstukken op het gebied van zorg, energie, klimaat, mobiliteit en natuur en milieu op te lossen. Hierdoor behoort Brabant ook in de toekomst tot de 'innovation leaders'. Daarnaast worden economie en leefomgeving sterker gekoppeld, waar beide van profiteren.

#### *Circulaire economie*

De afgelopen decennia was vooral het milieu de reden om duurzaam om te gaan met beschikbare grondstoffen en hulpbronnen. Sinds het begin van het huidige decennium wordt duurzaamheid ook vanuit economisch gezichtspunt benaderd. De vraag naar grondstoffen en energie neemt mondiaal enorm toe, terwijl grondstoffen schaarser worden. Dat betekent dat het ook economisch nood geworden is duurzamer met de beschikbare grondstoffen en natuurlijke bronnen om te gaan, zoals het Brabantse grondwater. Hoe slimmer we als Brabant inzetten op de nieuwe, circulaire economie, hoe meer wij daar uiteindelijk de vruchten van plukken, zowel financieel als qua leefomgeving.

Het gaat er nu om dat het economisch systeem de herbruikbaarheid van producten, materialen en grondstoffen en het behoud van natuurlijke hulpbronnen als uitgangspunt neemt en waardecreatie voor mens, natuur en economie in iedere schakel van het systeem nastreeft.



Bij circulaire economie gaat het om een economie zonder verspilling van grondstoffen, met meerwaarde voor economie, sociale aspecten en ecologie. Drie hoofdkenmerken zijn:

1. grondstoffen, materialen en producten in bestaande ketens worden hoogwaardig benut;
2. waar nieuwe grondstoffen nodig zijn worden fossiele, kritieke en niet-duurzaam geproduceerde, grondstoffen vervangen door duurzaam geproduceerde, hernieuwbare en algemeen beschikbare grondstoffen, zoals biobased producten;
3. ontwikkelen van nieuwe productiemethodes, nieuwe producten, anders inrichten van gebieden, bevorderen van nieuwe manieren van consumeren.

Dit alles uiteraard binnen de randvoorwaarde dat de basis op orde blijft (zie paragraaf 6.1).

In Brabant liggen grote kansen om de omslag naar die andere economie te maken. Vooral omdat we al ruimschoots bezig zijn met het benutten van de mogelijkheden van het internet of things, digitalisering en big data. En omdat we al inzetten op de combinatie van high tech en design. Binnen Brabant wordt al hard gewerkt aan doorbraken op terreinen als fotonica, maintenance, logistiek en de cross-overs tussen high tech en agrofood. Daarin hebben we (nog) een voorsprong op andere internationale regio's. Dit alles bij elkaar levert grote, nieuwe mogelijkheden op voor de omslag naar een concurrerende, circulaire economie.

Circulair denken is dus al lang geen kwestie meer van milieu of moraal. Wij zien circulaire economie als een economisch systeem, dat de herbruikbaarheid van producten, materialen en grondstoffen en het behoud van natuurlijke hulpbronnen als uitgangspunt neemt, en waardecreatie voor mens, natuur en economie in zijn geheel nastreeft. Circulaire businessmodellen leveren winst op door meer samenwerking (zowel binnen als buiten de keten), innovatie en lagere kosten door minder grondstoffenverbruik en minder afval.

De transitie naar een circulaire economie vergt jaren. Om de doelen te bereiken moeten er nu (forse) stappen gezet worden. Het gaat daarbij om radicale vernieuwingen waarbij innovatie het sleutelwoord is. We willen de overstap maken naar een circulaire economie met nieuwe bedrijvigheid, werkgelegenheid, kennis, innovatie en te vermarkten vernieuwingen. Een circulaire economie, die de concurrentiepositie van Brabant verstevigt en de afhankelijkheid van de

import van grondstoffen sterk vermindert. In 2050 is het streven naar waardecreatie voor mens, natuur én economie de norm. In 2030 willen we, samen met maatschappelijke partners, 50 procent minder primaire grondstoffen (mineraal, fossiel en metalen) in Brabant gebruiken.

#### Voorbeeld

*Het nationaal grondstoffenakkoord. Niet minder dan 180 partijen zetten op 24 januari 2017 hun handtekening onder een set van afspraken die moeten leiden tot een economie die draait op herbruikbare grondstoffen over ruim dertig jaren.*

*Bron: <https://www.rijksoverheid.nl/actueel/nieuws/2017/01/24/180-ondertekenaars-nationaal-grondstoffenakkoord>*

#### Digitale economie

Digitalisering is een maatschappelijk transformatieproces waar we middenin zitten. Inspelen op nieuwe kansen die digitalisering biedt zorgt voor innovatie, verandert markten en verhoogt de productiviteit van bedrijven, instellingen en overheden. Onze bedrijven moeten dus voorop lopen in het benutten van mogelijkheden die de ICT biedt en gaat bieden. Daarnaast kunnen maatschappelijke transitieopgaven in Brabant versneld worden door middel van het proactief inzetten van digitale technologieën. Toenemende digitalisering vereist aandacht voor een goede digitale infrastructuur, ook in het landelijk gebied. Dat we onze kennispositie blijven versterken. En dat we weten wat er buiten onze grenzen speelt. Digitalisering en internationalisering gaan samen, in beide moeten we investeren!

In de Brainport regio staat de wieg van diverse technologische ontwikkelingen, zoals robotica, data science, fotonica, kunstmatige intelligentie en het internet of things. Deze ontwikkelingen zorgen samen met het internet en de steeds sterkere digitale verbondenheid van mensen en dingen ook in de komende decennia voor sterke economische verschuivingen en nieuwe kansen voor slimme maatschappelijke innovaties. Het is de uitdaging nieuwe techniek te verbinden met onze sociale kracht, en zo digitalisering ten goede helpen komen aan mens en maatschappij.





## Wat gaan we in ieder geval doen?

### 1. *Innovatie voor een circulaire economie*

We ondersteunen nieuwe technieken en creatieve ideeën die ontstaan in Brabant, radicale vernieuwingen die zorgen voor verduurzaming van onze economie en onze mobiliteit, onze voedsel- en energievoorziening en ons grondstoffengebruik in het bijzonder. Brabanders en Brabantse bedrijven zijn steeds op zoek naar meerwaarde, naar kwaliteit, naar nieuwe technieken en creatieve ideeën voor technische- en sociale innovatie om zo onze economie en leefomgeving steeds sterker en slimmer te maken. Als overheid willen wij daarop blijven uitdagen. Innovaties landen ook op de Brabantse markt en zorgen daarmee dat de kwaliteit voor onze leefomgeving verder verbetert. Wij zetten hierbij in op vijf prioritaire thema's met belangrijke stoffenstromen voor een circulaire econo-

mie: biomassa en voedsel, kunststoffen, maakindustrie, bouw en infrastructuur, consumentengoederen. Onze rol is om de transitie naar een circulaire economie aan te jagen en te ondersteunen. Enkele accenten daarbij zijn: verbinden (samenwerking in ketens of gebieden en met de wetenschap), faciliteren (toplocaties zoals campussen en fieldlabs), bijdragen aan internationalisering van initiatieven, helpen bij het vinden van fondsen van bijvoorbeeld Europa of de BOM), het goede voorbeeld geven (inkoop, optreden als launching customer, aanbesteding) en communicatie ten behoeve van bewustwording bij bedrijven en burgers. We checken of regels of praktijken er niet toe leiden dat de circulaire ontwikkeling tegengewerkt wordt; innoveren moeten we immers niet alleen willen, innoveren moeten we ook kunnen mogen!

### 2. *Digitalisering*

Voor onze innovatieve kennisregio is digitale connectiviteit van cruciaal belang voor de Brabantse concurrentiekracht en het vestigingsklimaat. Digitale ontwikkelingen zijn essentieel, niet alleen voor onze bedrijven, maar ook bij het oplossen van maatschappelijke vraagstukken. Digitalisering kan bijdragen aan maatschappelijke opgaven op het gebied van duurzaamheid en leefbaarheid (bijv. Smart Cities, Smart Mobility, Smart Industries). In ons hightech cluster ontstaan door de oprukkende digitalisering veel kansen die steeds breder toepasbaar zijn, zoals robotisering, 3d-printing en big data. De toepassing van nieuwe digitale technologieën biedt ook kansen voor het oplossen van maatschappelijke problemen of ontwikkeling binnen andere economische clusters. Onze rol, met onze partners, is om digitalisering steeds beter inzetbaar te maken en om te (laten) ondersteunen bij het oplossen van maatschappelijke vraagstukken. En daartoe partijen bijeen te brengen. Technologische kennis en sociale daadkracht te verbinden. En zo iedereen in staat te stellen voordeel te hebben van de nieuwe digitale vondsten. Verder zien wij een rol om bij te dragen aan goede ICT-infrastructuur, ook in de landelijke gebieden. We bouwen in triple helixverband verder aan opleiding, onderzoek en valorisatie met de Jheronimus Academy for Data Science (JADS). Samen met partners wil Brabant de kansen van oprukkende digitalisering volop benutten.

### 3. *Aantrekkelijk vestigingsklimaat*

Een aantrekkelijk vestigingsklimaat vraagt om voldoende ruimte en een geschikte omgeving voor de vestiging van nieuwe bedrijven en voor de ontwikkeling van bestaande bedrijven. Om onze ambities mogelijk te maken zijn fysieke brandpunten als broedplaats voor innovatie een voorwaarde voor economisch succes van Brabant. In de lerende economie is niet alleen het ontwikkelen van nieuwe kennis belangrijk, maar ook het mobiliseren en slim gebruiken van kennis en technieken van andere bedrijven, sectoren en regio's. Toplocaties, zoals campussen, top bedrijventerreinen en bedrijfsspecifieke campussen als ASML zijn brandpunten in netwerken van bedrijven, kennisinstellingen, klanten en toeleveranciers. Dit zijn locaties waar innovatie tot bloei komt en de agglomeratievoordelen het grootst zijn. Wij helpen met het versterken van deze toplocaties en het onderling netwerk, bijvoor-

beeld in de Brainport regio. Dit vraagt om dynamiek, bereidheid om te veranderen, om te durven experimenteren. Als dat lukt pakken we een voortrekkersrol in de nieuwe industriële revolutie.

### 4. *Agrofood*

Als Brabant willen we ook in de toekomst voorop blijven lopen als provincie van agrarische kennis- en productie. De export van hoogwaardige Brabantse producten, agro-techniek en -kunde, is een belangrijke bron van inkomsten. Om dit te behouden en verbeteren, is een transitie noodzakelijk waarvan de eerste stappen al gezet zijn. Hierdoor ontstaat een diverser palet aan productiemethoden op de as low-tech high-tech. Dit vraagt nu en in de toekomst om inspanningen in de gehele keten. Het stimuleren van een innovatieve ketensamenwerking, waarbij een gezonde en duurzame voedselproductie voorop staat en consumenten meer bewust worden gemaakt van de impact van de voedselproductie, is cruciaal voor onze agrofood van de toekomst. Eerst en vooral is een verdere beperking van de impact van de primaire landbouw door emissies vanuit de veehouderij en de gevolgen van het gebruik van mest- en gewasbeschermingsmiddelen van belang. Ook de landschappelijke inpassing van stallen, kassen, plastic tunnels en loodsen verdient aandacht. Daarnaast is gezondheid een thema waaraan alle partijen in de keten gezamenlijk moeten werken. Circulariteit, nieuwe productiewijzen en kortere schone ketens zijn een belangrijke sleutel om bij te dragen aan klimaatoplossingen. Ook kan de agrarische wereld intensief bijdragen aan de energietransitie.



### 5. Oog voor sociale impact

Met maatschappelijke partners sluiten we samenwerkingsarrangementen. Green Deals en regionale energiestrategieën hebben hun nut bewezen. De verdere verduurzaming en het ombouwen van niet-circulaire en CO2-intensieve industrie is daardoor in volle gang. Zo blijven we op schema om in 2050 ook in Brabant een verregaande circulaire economie te hebben gerealiseerd. We brengen partijen samen om kringlopen te sluiten, bijvoorbeeld in de betonbranche. Naast aandacht voor technische vernieuwing en de circulaire economie, is het van belang aandacht te hebben voor de sociale gevolgen van de geschetste transformatie van de economie. Immers, iedereen moet mee kunnen gaan in deze verandering en we willen voorkomen dat Brabanders door deze veranderingen de aansluiting missen.

### 6. Goede voorbeeld

Als provincie geven we het goede voorbeeld. Zo past de provincie bij provinciale wegen zo veel mogelijk duurzame hergebruiks- of biobased producten toe.

#### Hoe doen we dat?

De provincie heeft vooral een stimulerende, verbindende en faciliterende rol waar het gaat om de duurzame, concurrerende en vooral ook circulaire economie. De transitie is op de eerste plaats een opgave voor de sector en hangt af van gezamenlijke acties met partijen. Om deze transitie te ondersteunen zet de provincie ook haar regulerende bevoegdheden in. Als regels innovaties belemmeren, identificeren wij die en nemen wij de belemmeringen waar wij dat kunnen weg.

*En de Brabander.... hij denkt wel eens terug aan de erremoe van zijn verre voorouders, die figureerden als aardappeleters bij Van Gogh. Wat gaat het hem dan, met zijn bestaanszekerheid, toch geweldig goed! Hij geniet van streek eigen voedsel. Gezond, goed en lekker voedsel geproduceerd met respect voor aarde, milieu en dier. Waaronder ook nog steeds aardappels; in allerlei variëteiten.*

*De pioniersgeest op het gebied van circulaire economie heeft de regio geen windeieren gelegd. De vernieuwende bedrijven hebben veel nieuwe bedrijvigheid aangetrokken. Er zijn daarom volop banen. Zorgvuldig omgaan met grondstoffen en producten, dat geeft hij zijn kinderen als levensboodschap mee. Ook het onderwijs geeft die boodschap mee. Dat geeft een*

*gerust gevoel. Zijn welvaren zal ook voor de generaties na hem weggelegd zijn. En dat het in de toekomst nog slimmer kan, dat weet hij zeker!*



# 7. TOT SLOT: HOE NU VERDER?

## Hoe verhoudt de Omgevingsvisie zich tot bestaande en nieuwe beleidsdoelen? En wat zijn de vervolgstappen?

### Vervolgstappen

De Omgevingsvisie bevat geen sectorale beleidsdoelen. De concrete doelen, voor bijvoorbeeld natuur, water, veiligheid, milieu, mobiliteit en ruimtelijke kwaliteit, staan nu nog in de bestaande plannen van de provincie (PMWP, Structuurvisie RO, PVVP). Grote delen van die beleidsplannen horen vanuit het systeem van de Omgevingswet straks (soms verplicht) thuis in een programma zoals het natuurbeheerplan en het waterprogramma. Na de vaststelling van de omgevingsvisie stemmen wij dit sectorale beleid af op de weg die deze visie inslaat. Dit betekent dat breed, diep en rond kijken centraal blijven staan, ook bij de totstandkoming van de

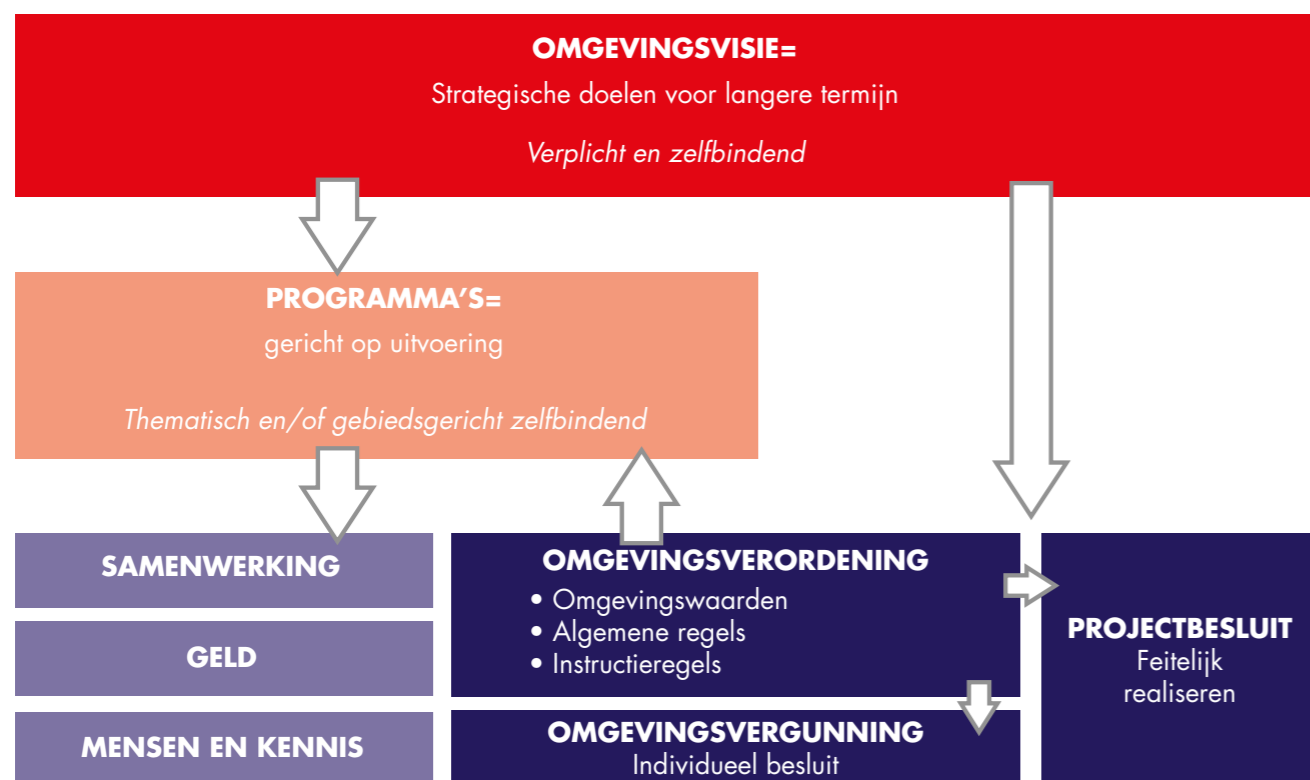
programma's. De richting die vanuit de kernwaarden wordt meegegeven, speelt hierbij een belangrijke rol: niet alleen beschermen maar juist bezien hoe functies samen gaan en hoe ze elkaar versterken. Dit gebeurt door beleid en maatregelen uit te werken in programma's en ook door waarden te beschermen via de op te stellen omgevingsverordening. Sommige onderwerpen worden (verplicht) opgenomen in de Omgevingsverordening zoals het natuurnetwerk, wereld erfgoed, stiltegebieden.

Het spreekt voor zich dat programma's en verordening geen eeuwige houdbaarheidsdatum hebben. Adaptiviteit is het sleutelwoord, meebewegen met nieuwe

inzichten en oplossingen. Deze omgevingsvisie biedt volop ruimte voor nadere invulling via programma's en verordening op basis van dan geldende inzichten.

De programma's en verordening maken geen deel uit van deze visie. Wel hebben we in deze visie bij de verschillende opgaven een doorkijk gegeven naar de uitvoering. De komende periode doordenken wij graag samen met andere partijen de consequenties van de hoofdopgaven, zodat we op basis daarvan richtlijnen kunnen opstellen voor de programma's. In de programma's wordt, behalve een nadere uitwerking van de hoofdopgaven, ook thema specifiek beleid opgenomen. Hiermee wordt voor alle onderdelen van het fysiek ruimtelijk domein helder wat het provinciale beleid is. Welke programma's er komen (naast de wettelijk verplichte onderdelen) en met wie we deze opstellen, staat nog open. Maar wij nodigen iedereen uit om daar samen met ons over na te denken.

Naast programma en verordening zijn er nog meer instrumenten die we vanuit de provincie inzetten. In de dagelijkse praktijk leiden programma of verordening in concrete gevallen tot vormen van samenwerking, inzet van geld, mensen en kennis. De omgevingsvergunning bevat het resultaat van afwegingen voor individuele gevallen. Het feitelijk realiseren van een concreet (ruimtelijk) plan gebeurt via een projectbesluit. Dit is onderstaand schematisch weergegeven.





# doen we!

