

De kwaliteit van Brabant

Visie op de Brabantse leefomgeving (voorontwerp)

Provincie Noord-Brabant

WAAROM?

van systeem
wereld
naar leefwereld

DOEN!



INHOUD

PREAMBULE	4
1 FOTO VAN BRABANT 2018	6
1.1 Brabant in vogelvlucht: visit Brabant	6
1.2 Brabantbreed: hoe staan we ervoor?	8
2 PANORAMA 2050	12
2.1 Brabant in vogelvlucht: Brabant revisited	12
2.2 Brabant welvarend, verbonden, klimaat zeker en vernieuwend	15
3 VAN FOTO NAAR PANORAMA	20
4 BRABANT VERNIEUWT SAMEN	24
4.1 Waarom anders?	24
4.2 Naar een beter samenspel	26
5 KERNWAARDEN VOOR HET HANDELEN VAN DE PROVINCIE	32
Verbinden in vertrouwen	32
5.1 We gaan voor meerwaarde-creatie	35
5.2 We gaan voor technische én sociale innovatie	35
5.3 We gaan voor kwaliteit boven kwantiteit	36
5.4 We gaan voor steeds beter	36
5.5 We gaan voor pro-actief en preventief boven gevolgbeperking en herstel	36
6 HOOFDOPGAVEN VOOR DE TOEKOMST	38
6.1 Basis op orde	38
6.2 Brabantse energietransitie in stroomversnelling brengen	40
6.3 Brabant klimaatproof maken	45
6.4 Werken aan de slimme netwerkstad	48
6.5 Werken aan een concurrerende, duurzame economie	54
7 TOT SLOT: HOE NU VERDER?	58



PREAMBULE

DE KWALITEIT VAN BRABANT

Brabant anno 2018. We hebben het goed. We zijn welvarend dankzij onze ondernemingslust, scheppingskracht en eendracht. Met Brainport als vaandeldrager van het nieuwe, hightech Brabant, zijn we concurrerend en daardoor welvarend. We hebben mooie natuurgebieden. De Peel, de Maashorst, het Van Gogh-park, de Brabantse Wal en de Biesbosch, om er maar een paar te noemen. We hebben prachtige vestingsteden langs Maas en Merwede. In de Brabantse contrasten herkennen en koesteren inwoners hun eigen gebied. In Brabant voelen ze zich thuis.

Logisch.

Om deze kwaliteit van Brabant door te geven aan volgende generaties, moeten we permanent zorgdragen voor ons mooie en krachtige Brabant. We wonen, werken en recreëren er immers als het ware op een postzegel. Dat kan alleen als we met elkaar zorgen voor een gezonde, veilige en mooie leefomgeving. Hoe doen we dat in een complexe samenleving, die hecht aan ruimte voor eigen initiatief, maar die ook veel wetten en regels kent om belangen te beschermen?

Eenvoudig beter

De Omgevingswet is een feit. Weliswaar is ze nog niet vigerend, maar zowel politiek als maatschappelijk staat de invoering van de omgevingswet niet meer ter discussie. In zijn omvang is deze operatie wellicht de grootste wettelijke herstructurering die ons land heeft gekend! De omgevingsvisie vindt zijn legitimatie in de Omgevingswet. Vanzelfsprekend staan de achterliggende doelen van de Omgevingswet dan ook centraal in de positiebepaling van de Brabantse Omgevingsvisie. Onder het motto 'eenvoudig beter', doelt de

Omgevingswet op meer inzichtelijkheid, en een grotere voorspelbaarheid en gebruiksgemak van het Omgevingsrecht. Ook beoogt de wet meer bestuurlijke afwegingsruimte en een meer samenhangende benadering van de fysieke leefomgeving in beleid, besluitvorming en regelgeving. De wet moet leiden tot een snellere en betere besluitvorming over projecten in de fysieke leefomgeving.

Van systeemwereld naar leefwereld

Je zou kunnen stellen dat het onmogelijk is om het niet eens te zijn met wat de Omgevingswet beoogt. Niet voor niets is de wet in beide Kamers met ruime meerderheden aangenomen en is er een groot maatschappelijk draagvlak. Dit zegt alles over de vastgelopen praktijk, waarbij de stapeling van regelingen en inhoudelijke en procedurele vereisten menig goed initiatief heeft doen sneuvelen en die velen een doorn in het oog is. We staan – kortom – aan de vooravond van een transitie van systeemwereld naar leefwereld.

Met de huidige en volgende generaties op ons netvlies grijpt het provinciaal bestuur de Omgevingsvisie aan als kans om privaat, maatschappelijk en publiek handelen en beslissingen over ontwikkelingen met elkaar in samenhang te brengen. De ruimte om te handelen ontstaat door te werken vanuit doelen in plaats van instrumenten. Door waarden boven normen centraal te stellen in ons handelen. Door onze meerwaardebenadering per definitie toe te passen, in plaats van uitzonderingsgewijs. En door casuïstisch te redeneren in plaats van te toetsen aan het regelstelsel. Bestuurlijke afwegingsruimte maakt van maatwerk de nieuwe standaard.

Handvatten voor onze leefomgeving

In de Omgevingsvisie staat ogenschijnlijk de fysieke wereld centraal. Deze fysieke wereld manifesteert zich in vier elementen - water, aarde, lucht en vuur (energie). Deze elementen zijn sterk van elkaar afhankelijk maar ook aan veranderingen onderhevig. Tegelijkertijd behoren de elementen niemand persoonlijk toe. In de zorg voor het monitoren, duiden en beïnvloeden van genoemde afhankelijkheden en veranderingen ligt er een noodzaak om handelingsvermogen te organiseren. Die noodzaak doet zich voor wanneer dit handelingsvermogen niet vanzelfsprekend tot stand komt, of zich zodanig manifesteert dat de balans tussen de vier elementen verstoord raakt of dreigt te raken. Met deze omgevingsvisie geeft het provinciebestuur richting aan wat zij voor Brabant wil bereiken en biedt daarmee handvatten voor haar handelen in de praktijk.

Met de Brabantse Omgevingsvisie sluiten wij met de hoofdopgaven aan bij Rijksbeleid, Europese en mondiale doelstellingen. We streven er op onze beurt naar dat deze visie, hoewel formeel alleen zelfbindend, Brabant samenbindt. Want we weten één ding zeker; we zullen in de toekomst – meer dan ooit – moeten samenwerken om de Brabantse omgevingskwaliteit te bewaken en door te ontwikkelen. Waarbij ruimtelijke ordening dienend is aan maatschappelijke doelstellingen. Of het nu gaat om het verkleinen van sociale verschillen, het verbeteren van onze welvaart, of het gezonder, veiliger en duurzamer maken van onze leefomgeving.

Uitwerking in programma's

Met de omgevingsvisie formuleren we onze ambitie: hoe moet de Brabantse leefomgeving er in 2050

uitzien? En daarbij stellen we meetbare tussendoelen: wat moeten we in 2030 op zijn minst voor elkaar hebben om die ambitie te verwezenlijken? Maar we leggen nu nog niet vast hoe we de doelen precies gaan bereiken. De uitwerking in programma's is een opgave die op de visie volgt en die in opeenvolgende bestuursperiodes de opdracht en de ruimte geeft om dat met eigen accenten in te vullen. Steeds anticiperend op veranderende omstandigheden en beweging in Brabant.

Open uitnodiging aan Brabant

Hoe moet de Brabantse leefomgeving er in 2050 uitzien? En wat moeten we in 2030 al voor elkaar hebben om dat toekomstperspectief te verwezenlijken? Over die vragen gaat de Brabantse Omgevingsvisie. Dit voorontwerp van de omgevingsvisie kwam tot stand met veel inbreng van professionals, inwoners, overheden en marktpartijen. Het nu voor u liggende voorontwerp zien wij als een eerste bod. Een open uitnodiging aan alle betrokkenen om met ons verder te werken aan de Brabantse leefomgeving. Maar ook een uitnodiging aan bestaande en nieuwe gesprekspartners om met ons het gesprek aan te gaan over deze omgevingsvisie. Om haar verder aan te scherpen en door te ontwikkelen tot een handelingsperspectief dat - in ieder geval in de geest – samenbindend werkt, en waarin de mens centraal staat.

Leeswijzer

Hoofdstuk 1 beschrijft het Brabant van nu, hoofdstuk 2 het Brabant van straks: het panorama. De weg van het 'nu' naar het panorama 'straks' staat in hoofdstuk 3. De veranderende verhoudingen in de samenleving vragen om een andere manier van werken aan maatschappelijke opgaven. Dit is uitgewerkt in hoofdstuk 4: Brabant vernieuwt samen. In hoofdstuk 5 gaan wij in op "onze manieren". De basis op orde houden, als overkoepelende opgave, werken we uit in hoofdstuk 6, samen met de maatschappelijke hoofdopgaven. Dit zijn de opgaven die urgent zijn en extra aandacht vragen zodat we de basis op orde kunnen houden. Hoofdstuk 7 gaat kort in op hoe nu verder? Dit hoofdstuk biedt een doorkijk naar de programma's en monitoring.

1. FOTO VAN BRABANT 2018

Hoe ligt Brabant er vandaag bij? Hoe staat onze provincie ervoor? Een beschrijving aan de hand van een fictieve dronevlucht en via een beoordeling van de huidige toestand door experts.

1.1 Brabant in vogelvlucht: visit Brabant

Brabant heeft de afgelopen decennia een enorme ontwikkeling doorgemaakt. Brabant is een top kennis- en innovatieregio met een prachtig landschap, mooie steden en gemoedelijke dorpen. Brabant is een belangrijk onderdeel van het grootstedelijk netwerk van Nederland, evenals de Europese Deltametropool, en voegt daar een eigen kwaliteit aan toe. Brabant is koploper van de Nederlandse economie en speelt een toonaangevende rol op het gebied van agrofood, hightech, logistiek en industrie.

Onze provincie heeft een ongeken diversiteit. Naast jonge, grootschalige, open landschappen zijn er kleinschalige coulisselandschappen, doorsneden door beken. Op de overgang tussen klei en zand liggen nog restanten van een veenlandschap met de karakteristieke slagenverkaveling, turfvaarten en moerputten. Bourgondische middeleeuwse steden, zoals Bergen op Zoom en Heusden, liggen op korte afstand van hightech campussen en stedelijk metropolitane gebieden.

Met onze drone maken we een rondvlucht boven Brabant. We starten bij Woensdrecht en vliegen vandaar uit naar het oosten.

In het westen van Brabant zien we de delta met slikken, schorren, een monding en rivieren, wat allemaal onderdeel uitmaakt van de Rijn-Schelde-Maasdelta. Dit gebied grenst direct aan de zuidvleugel van Rotterdam en de rest Randstad en Antwerpen en de noordzijde van de Vlaamse Ruit. De ligging tussen deze belangrijke stedelijke netwerken, met ieder een eigen wereldhaven, is bepalend voor de ontwikkeling van deze regio. Het westen van Brabant is een landschap van stromen,

sporen, buizen en wegen waarlangs mensen, goederen en grondstoffen onderweg zijn tussen Rotterdam, Antwerpen en Brabantstad. Het is in veel opzichten een transitielandschap. Dat zien we terug in de ondergrond: dynamische overgangen tussen nat en droog, zoet en zout, zand en klei. Deze overgangen zorgen voor een rijk gevarieerd landschap van open zeekeleipolders, een hoge beboste Brabantse wal, schorren, slikken, kreken, beken en turfvaarten. De akkerbouw kenmerkt het gebied met de suikerfabriek als icoon. Ook zien we dat Brabant in beweging is: moderne ontwikkelingen rond het Aviolanda aerospace cluster, het agrofoodcomplex Nieuw Prinselanden op de plekken waar de biobased industry en green chemistry zich ontwikkelen.

In het midden van Brabant zien we een sterk samenhangend interstedelijk netwerk: de Brabantse Mosaïek Metropool. Dit is het gebied tussen Breda, 's-Hertogenbosch, Eindhoven, Helmond en Tilburg. Dit economische kerngebied van Brabant (Brabantstad, Brainport) omvat het groene hart van Brabant (het Van Gogh-park). Het is hier prettig wonen en werken in aantrekkelijke steden en nabijgelegen vitale dorpen. Het landschap kent hoge landschaps- en cultuurhistorische waarden met heides en zandverstuivingen waar bewoners recreëren en gebiedseigen producten kopen. Karakteristieke Brabantse beken zoals de Dommel en de Beerze stromen door de dorpen en steden, langs boomkwekerijen, door kleinschalige landbouwgebieden, landgoederen en natuurgebieden. In deze regio van beekdalen groeit zowel de economie als de bevolking. Je ziet vanuit de lucht dat het druk wordt aan de randen van de stad, en ook in de stad. Het bruist er.





tuurwaarden, zich bedienend van kwel of weidsheid. Aan de zuidzijde zien we nog enkele bedrijventerreinen in wording en windmolens bij Waalwijk en voorbij Oosterhout.

Bij een groot verschil tussen doel en huidige situatie is een smal deeltje van dat vlak rood ingekleurd. Het is hierbij belangrijk te beseffen dat de aspecten elkaar beïnvloeden; een volmaakt rood geblokte vlag is dus een utopie. De beoordeling van het verschil tussen wens en werkelijkheid komt tot stand op basis van verschillende gegevensbronnen en expert judgement.

Tijd om linksaf te buigen, richting thuisbasis Woensdrecht

1.2 Brabantbreed: hoe staan we ervoor?

Voor een goed beeld van de 'toestand van de Brabantse leefomgeving' kijken we verder dan wat de drone ons kan tonen. Er is een beoordeling gemaakt voor de stand van zaken op drie thema's (mens & leefomgeving, natuurlijk & historisch kapitaal, welvaart & bereikbaarheid) in 2017, elk met vier aspecten, gebaseerd op expert judgement. Dit is gevisualiseerd in de 12 rode vlakken van de Brabantse vlag. Deze vlakken geven samen een beeld van 'hoe de vlag erbij hangt'.

Per aspect is in een vlak aangegeven hoe het ervoor staat. Als de geformuleerde ambities en doelen zijn bereikt, kleurt een vlak geheel rood. Als dat nog niet het geval is, is het vlak maar gedeeltelijk opgevuld.

Helemaal in de verte zien we de Peel. Er doemt een prachtig nat veengebied op met topnatuur. Maar we zien verderop ook veel intensief landbouwgebied met een sterke agrofoodsector. Het agrofoodcluster heeft intensieve relaties met omliggende economische kerngebieden als de Randstad, Food Valley, Greenpoort en Brainport. Het agrofoodcluster bestaat uit de aanwezigheid van bedrijven in de volledige agrofoodketen. Dat is de unieke kracht van de streek. De drone toont ons stedelijke netwerken en kennisbronnen, zoals rond Eindhoven, Nijmegen en 's-Hertogenbosch, die op een steenworp afstand liggen. Het gebied is begonnen aan een transitie waarbij de landbouw kwaliteitsproducten ontwikkelt die door consumenten steeds meer worden gewaardeerd. En boeren lukt het steeds beter om de stik- en fijnstofuitstoot terug te dringen. Zodat boer en buur, landbouw en natuur, weer beter met elkaar door één deur kunnen.

We vliegen terug langs de Maas.

Op de overgang van zand naar klei, de zogeheten Naad van Brabant, ligt een smalle lange strook open

polders in oost-westelijke richting (bijna 200 km lang) met een eigen kwaliteit en geschiedenis, met eigen opgaven en potenties. Aan de noordrand van de open rivier- en zeeleipolders ligt een kralensnoer van kleine dorpen en vestingstadjes aan de Maas, de Merwede en het Hollandsch Diep met de Biesbosch. Aan de zuidrand zien we de Brabantse vestingstedenrij van Grave tot Bergen op Zoom. Het is vanuit cultureel en landschappelijk oogpunt een overgangsgebied: hier ontmoet Brabant Holland, zoet zout, zand klei, hoog laag, droog nat. Hier zijn de Nieuwe Hollandse en Zuiderwaterlinie nog steeds herkenbaar in het landschap als complex van fortificaties, vestingwerken en inundatievlakken. In dit gebied is de grondwaterdruk hoog en komt kwelwater uit de zuidelijker gelegen zandgronden naar boven. De polders presenteren zich als grootschalige open productielandschappen, voor veehouders in het oosten, of tuin- en akkerbouw in het westen van de provincie. We zien graafmachines werken aan de waterveiligheid in het kader van het deltaprogramma voor de Maas en de Merwede of om water uit de polders tijdelijk op te vangen na hoosbuien. Natuurbeheerders werken er aan verbetering van na-



toestand van Brabant



Thema 1: Mens & leefomgeving

De omgevingsfoto laat een relatief goed beeld zien. Bij het aspect Gezonde leefomgeving is de overall beoordeling relatief gunstig. Er zijn echter wel specifieke aandachtspunten, met name gerelateerd aan industrie, landbouw en verkeer (luchtkwaliteit, vooral fijn stof, geluidhinder). Ook als het gaat om de Veilige leefomgeving is de beoordeling relatief goed. Aandachtspunt blijft de verkeersveiligheid. Bij het aspect Klimaatadaptatie is het beeld dat zowel het stedelijk als het landelijk gebied nog niet optimaal is ingericht voor de wateropgave. De beoordeling van het aspect Omgevingskwaliteit is relatief positief.



Thema 2: Natuurlijk & historisch kapitaal

Binnen dit thema zijn de grootste verschillen tussen wens en werkelijkheid geconstateerd. Bij het aspect Erfgoed & cultuurhistorie is de beoordeling redelijk goed, maar vraagt de bescherming van de landschapelijke waarden aandacht. De beoordelingen van de andere aspecten zijn minder gunstig. Voor energie en grondstoffen ligt de provincie op schema als het gaat om de doelstelling voor 2020 (14% duurzame energie opwekken). Echter, willen we onze doelstellingen voor 2030/2050 halen, dan vraagt dat nog een zeer grote inspanning van alle partijen. Ook voor het aspect Biodiversiteit & natuurkwaliteit is het overall oordeel niet positief. Dit is onder meer het gevolg van een nog steeds teruglopende biodiversiteit. Hierin zitten wel verschillen. De ene soort laat een positieve trend zien, waar een andere soort juist negatief scoort. Het realiseren van het Natuurnetwerk Brabant is gunstig voor de biodiversiteit. Er tekent zich echter een trend af waarin de natuurwaarde van het Natuurnetwerk Brabant zich, deels door de uitbreiding van het NNB, positief ontwikkelt terwijl de biodiversiteit daarbuiten, met name in het agrarische gebied, afneemt. Er is sprake van een te hoge belasting van de Natura 2000 gebieden. Hierbij spelen landbouwemissies een rol. Ook het aspect Bodem & water vraagt aandacht, vooral vanwege de oppervlaktewaterkwaliteit en de grondwaterkwaliteit.



Thema 3: Welvaart & bereikbaarheid

De beoordelingen binnen dit thema zijn relatief gunstig zowel wat betreft de randvoorwaarden voor onze economische concurrentiepositie (vestigingsklimaat), als onze welvaart en ons welbevinden. Vanuit Bereikbaarheid is het overall oordeel redelijk. Er zijn nadrukkelijke probleempunten. Het aantal verplaatsingen zal de komende decennia in Brabant verder toenemen. De aantrekkende economie zorgt nu al voor steeds langere files, treinen zitten op een aantal trajecten overvol. Veel verplaatsingen vinden plaats per auto. De fiets en het OV worden relatief minder gebruikt.

Bij het aspect Landbouw & voedsel is de beoordeling van de landbouwgrondkwaliteit niet gunstig: de productiefunctie van de grond staat onder druk door verdichting en de ophoping van meststoffen en zware metalen. De landbouw is een belangrijke economische factor die – mede met behulp van geïmporteerd veevoer – veel exporteert.



2. PANORAMA 2050

Waar staan we in 2050? Met een fictieve dronevlucht verkennen we hoe het er anno 2050 uitziet zodra invulling is gegeven aan een welvarend, verbonden, klimaatzeker en vernieuwend Brabant. In dit hoofdstuk schetsen we een vergezicht, een wensbeeld dat richting geeft in het formuleren van doelstellingen. Het panorama is nadrukkelijk geen blauwdruk, regionale strategie of nieuw kader.

2.1 Brabant in vogelvlucht: Brabant revisited

Brabant is ook in 2050 een provincie waar het goed wonen, werken en recreëren is. Brabant koestert haar sterke punten en regionale verschillen. Brabanders vertrouwen erop dat dit ook in de toekomst zo blijft.

Onze drone stijgt weer op vanaf Woensdrecht.

Vanaf grote hoogte zien we dat het aanzicht van Brabant is veranderd. Er wordt duidelijk cyclisch gedacht én gedaan. Groener, duurzamer en slimmer. Gericht op de toekomst van Brabant. De keuze voor kwaliteit boven kwantiteit, voor meerwaarde boven één enkel belang en voor duurzame innovatie, heeft geleid tot een ander aanzicht. De aandacht en zorg voor de Brabantse leefomgeving, waarin de mens centraal staat, hebben geleid tot extra schakeringen; van groene oasen en ecodorpen, tot flitsend moderne verzamelplekken waar knappe koppen werken aan slimme innovaties. De veranderingen zijn niet alleen te zien, maar klinken ook onverbloemd door in het enthousiasme van de Brabanders voor hun Brabant. De groene en blauwe tentakels van het goed functionerende natuurnetwerk Brabant zijn vanuit de lucht goed te zien en herbergen een soortenrijkdom die decennia niet zo op orde was als nu.

Vliegend vanaf Woensdrecht toont de herkenbare Brabantse Wal zich als een aardkundig en recreatief waardevol, natuurlijk gebied. En ook de zichtbare

overblijfselen van de turfwinning, zoals turfvaarten, zijn intact gebleven ter herinnering aan de wordingsgeschiedenis van grote delen van West-Brabant. Maar we zien ook verandering. Het gebied heeft op het gebied van economie, duurzaamheid en innovatie geprofiteerd van de gunstige ligging in de corridor Rotterdam-Antwerpen. Verderop zien we windparken en zonnevelden die een eigen karakter toevoegen aan het landschap. En we zien levendige, fris ogende dorpen en bruisende steden met schitterende zonnedaken. In 2050 zijn de grote windmolens inmiddels aan hun laatste levensjaren bezig. Belangrijke innovaties zoals energieopwekkende wegen en gevels zorgen ervoor dat energie minder opvallend zichtbaar wordt opgewekt. We zien ook krekengebieden waar de natuur volop de ruimte krijgt om de effecten van klimaatverandering goed op te vangen of te doorstaan. De ondergrond heeft zijn dynamische overgangen tussen nat en droog, zand en klei behouden. Deze zorgen voor een landschap van open zeeleipolders, een hoge beboste Brabantse wal, schorren, slikken, kreken en turfvaarten. De akkerbouw domineert nog steeds het aangezicht van het West-Brabantse land. Er staan volop suikerbieten en cichoreiplanten waar in Dinteloord en Rosendaal mooie biobased producten van worden gemaakt. Maar er staan ook volop eiwitgewassen zoals lupines, soja en vezelgewassen. West-Brabant is uitgegroeid tot een absolute top-regio voor green chemistry, biobased producten en circulaire maakindustrie.





Via het gemoderniseerde systeem van spoor-, weg-, water- en buisverbindingen gaan de producten naar alle windstreken in Europa, maar ook bewoners verplaatsen zich makkelijk van de stad naar andere steden of het omliggend gebied en andersom. West-Brabant vervult een voorbeeldrol op het gebied van Smart Logistics.

Boven Midden-Brabant zien we een drukte van jewelste. Maar zelfrijdende voertuigen en elektrische fietsen veroorzaken geen files of opstoppingen. Aan de rand van de steden zijn overstapfaciliteiten zodat mensen snel toegang hebben tot de stad. Of het Van Gogh-park, waar nog steeds het grootste stuifduinengebied van Europa te vinden is. Het landschap kent hoge cultuurhistorische waarden en bewoners recreëren er maar wat graag. Karakteristieke Brabantse beken stromen door de dorpen en steden, door kleinschalige landbouwgebieden en landgoederen. De natuur is rijker geworden, dankzij kronkelende beken die de ruimte hebben gekregen zodat waterbeheerders ook bij extreem weer de juiste hoeveelheid water kunnen aanbieden of afvoeren. Historische kastelen, kloosters, kerken en boerderijen hebben een nieuwe recreatieve

of woon-werkfunctie. Hierdoor blijft onze geschiedenis concreet tastbaar en blijven de verhalen van onze voorouders springlevend.

Verder oostwaarts zien we weer volop zonneparken in Oost-Brabant maar ook windmolens die worden ontmanteld. De invloed van de veehouderij is veranderd. Van effen groene, maar ecologisch gezien levenloze vlaktes, is het agrarisch landschap weer veel gevarieerder. Door meer rekening te houden met de ondergrond, zijn er weer kruiden en wilde bloemen. Daardoor zijn er weer meer insecten en daardoor weer meer akker- en weidevogels. Ook grensoverschrijdende natuurgebieden als de Groote Heide kennen geen barrières meer.

De dorpen zijn levendig. Jong en oud voelen zich thuis. Een goede gemeentelijke samenwerking, optimale voorzieningen en slim gebruik van moderne ontwikkelingen versterken het thuis-gevoel. De natuur van de Peel en de Maashorst bloeit en groeit en trekt hordes toeristen en dagjesmensen. Vooral Brainporters weten Oost-Brabant te waarderen. Graag wisselen zij hun hightech woon- en werksfeer rond Eindhoven af met een bezoek aan een aangenaam dorpenlandschap in de

Kempens of De Peel. De verbinding van Eindhoven via Venlo en Kaldenkirchen naar Düsseldorf heeft er voor gezorgd dat de Brainportregio verder aan internationale allure en concurrentiekracht heeft gewonnen. In 's-Hertogenbosch zien we een bruisend stadshart met een centrum waar iedereen elkaar ontmoet. Maar ook buiten het centrum is het goed vertoeven in de parken die de stad rijk is. Mensen zijn actief bezig met elkaar; er wordt volop gewandeld met de hond, gesport en gepicknickt.

Het kralensnoer van kleine dorpen en vestingstadjes aan de rivieren wordt met ferme dijken en verruimde uiterwaarden versterkt. De Maas heeft de ruimte en het nieuwe Maaslandschap is dankzij de vestingstedenrij van Grave tot aan Willemstad een toeristentrekker. De Naad van Brabant is vanaf Boxmeer tot aan Bergen op Zoom mooi en welvarend dankzij een vervaechting van cultuurhistorie, natuur en nijverheid. We missen onderweg de Amercentrale als oriëntatiepunt. Maar het Haven- en Industriegebied van Moerdijk is een trots icoon van circulaire maakindustrie en slimme logistiek. Brabant heeft zijn pracht behouden en zijn kracht benut om nog mooier, prettiger en welvarender te worden.

Trots stappen we in Woensdrecht op onze drone af, die we weer aansluiten op het zonne-netwerk. We hebben het geflikt! Onze droom is uitgekomen. Brabant is klimaatzeker, energierijk, goed verbonden en welvarend in alle opzichten. En Brabanders, oorspronkelijke en nieuwe, wonen, werken en leven er met volle overgave.

2.2 Brabant welvarend, verbonden, klimaatzeker en vernieuwend

Brabant is in 2050 welvarend, verbonden en klimaatzeker. Daar werken we op een vernieuwende manier aan samen. Dit is niet allemaal vanuit de drone te zien, maar zorgt er wel voor dat Brabant ook in 2050 een provincie is waar het goed wonen, werken en recreëren is. We kleuren ons panorama verder in als de verbeelding van de Brabantse omgevingskwaliteit anno 2050.

Brabant is welvarend in brede zin

In 2050 is de Brabantse internationale concurrentiepositie versterkt dankzij een voortreffelijk vestigingsklimaat voor bedrijven en kenniswerkers, maar ook door de voortrekkersrol in de transitie naar een innovatieve en duurzame economie. Binnen Europa behoort Brabant al jaren tot de 'innovation leaders' en Brainport

vervult daarbij een belangrijke rol. Doorlopend worden bijzondere talenten opgeleid in 'broedplaats annex laboratorium Brabant'. Het is ons gelukt met ondernemerschap, kennis en innovatie complexe maatschappelijke vraagstukken op het gebied van zorg, energie, klimaat en mobiliteit op een slimme manier op te lossen en het economisch te verzilveren.

Daarmee bouwden we richting 2050 voort met de vernieuwingsdrift die diep verankerd is in het Brabantse DNA. In de industriële geschiedenis van de regio heeft Brabant zich telkens weer vernieuwd en opnieuw uitgevonden. Dit proces van vernieuwing ging altijd gepaard met maatschappelijke vooruitgang en economische versterking. Het dreigende failliet van Philips en DAF in Eindhoven was de aanleiding voor het opnieuw uitvinden van regionaal economisch beleid. Het resultaat van deze bedreigende situatie was het ontstaan van de triple helix aanpak (overheid, onderzoek en ondernemers) en het idee van de Brainport, maar vooral de wederopstanding van Eindhoven en omgeving als een economische en industriële powerhouse van Nederland. Een veerkrachtige economie die snel weet in te spelen op economische en maatschappelijke veranderingen en zich weet aan te passen aan nieuwe mondiale omstandigheden. Dat was, is en blijft onze succesformule.

De sterke relaties tussen de maakindustrie, hightech en culturele kwaliteiten hebben diverse succesvolle combinaties opgeleverd tussen moderne technologieën en oerdegelijke ambachtelijkheid. De agrofoodsector vervult wereldwijd een voorbeeldfunctie dankzij de innovatieve methodieken voor een circulaire landbouw. De Brabantse energietransitie is in de eerste helft van de 21e eeuw in een stroomversnelling gekomen. Hierdoor is Brabant nog steeds een leidende kennis- en innovatieregio in Europa die met alle centra wereldwijd moeiteloos de concurrentie aankan. Doordat we slim en tijdig aangehaakt zijn op de 'nieuwe economie' verdienen we in Brabant voldoende geld om onze voorzieningen zoals scholen, winkelcentra, bedrijventerreinen, erfgoed, natuurgebieden en wegen op vertrouwd hoog niveau te onderhouden. Als top kennis- en innovatieregio's zorgen we ervoor dat ook op lange termijn duurzame welvaart en welzijn voor alle Brabanders gegarandeerd blijft. We zijn en blijven een koploper in Europa op het gebied van onderzoek, ontwikkeling en productie van duurzame innovatieve producten en oplossingen.



Welvarend is meer dan economische bestaanszekerheid. Welvaart in brede zin omvat ook de gezondheid en veiligheid van mensen. Daarvoor is het van belang dat Brabant de basis op orde heeft. In 2050 zijn bestaande problemen in de fysieke leefomgeving opgelost. De landbouw produceert op een duurzame manier en onze natuur en landschappen zijn vitaal en oogstrelend. De bodem-, water- en luchtkwaliteit zijn weer gezond. In de stedelijke gebieden zijn de luchtkwaliteitsproblemen opgelost doordat de fossiele brandstoffen goeddeels zijn verdwenen dankzij schone mobiliteit. Ons grondwater is een nog volop voorradige zuivere bron voor drinkwaterwinning en de frisdranken- en voedingsindustrie. Dankzij investeringen in natuur, verdrogingsbestrijding, bodem, waterkwaliteit en door de aanpak van emissies is zowel de menselijke leefomgeving als die voor flora en fauna verbeterd wat leidt tot een grote soortenrijkdom. In 2050 functioneert het robuuste natuurnetwerk uitstekend waardoor Brabant - ook qua natuurbeleving en biodiversiteit - tot de Europese topregio's behoort. Kortom: milieu, water, bodem en natuur zijn op orde gekomen of gebleven. Hierdoor hebben we een gezonde en veilige leefomgeving die ook qua fysiek milieu een top-vestigingsklimaat biedt. Brabant staat in 2050 in de top van de Brede Welvaartsindicator (BWI) die dan nog steeds verschijnt.

Brabant is verbonden in brede zin

Brabant weet ook in 2050 zijn centrale ligging uitstekend te gebruiken door goede verbindingen; zowel sociaal-maatschappelijk als fysiek. Via digitale verbindingen zijn we met de hele wereld verbonden. Met elkaar zijn we Brabanders, Nederlanders, Europeanen en wereldburgers die met wederzijds respect samenleven in Brabant. De inwoners van Brabant helpen elkaar in het dagelijks leven als het tegen zit. We weten elkaar zakelijk en persoonlijk te vinden en elkaars eigenheid en eigenaardigheden weten te waarderen. Mensen zijn zich verantwoordelijk gaan voelen voor het voedselsysteem. Boeren en burgers hebben zich verenigd in coöperatieve boerderijen met producten van hoge kwaliteit uit de streek.

Deze netwerkkracht, ons vermogen om te verbinden en om samen te werken, maakt ons sterk. Brabant begeeft zich in de voorhoede van de digitale kansen waardoor de Brabanders op een prettige manier contacten leggen, zowel lokaal als internationaal. Wereldwijde kennis en kunde kunnen op die wijze goed worden benut worden en Brabantse kennis en kan de weg vinden

naar elders. En dat versterkt onze positie als duurzame top kennis- en innovatieregio.

Brabant ligt met goede infrastructuur als één stedelijk systeem binnen Noordwest Europa tussen de Randstad, de Vlaamse steden, Londen, Parijs en het Ruhrgebied. Via grote havens en vliegvelden is er een goede verbinding met de hele wereld. Brabantse kwaliteitsproducten vinden snel hun weg naar andere gebieden in Nederland, Noordwest Europa en de rest van de wereld. De logistieke bedrijvigheid is ook in 2050 nog steeds een economische topsector, maar wel anders dan nu: vooral schoner en slimmer. Doordat een deel van de maakindustrie is teruggekomen en waarde aan producten wordt toegevoegd, heeft lading vaker Brabant als verzend- of bestemmingsadres. De personen- en goederenvervoerverbindingen binnen Brabant zijn goed. Met acceptabele en betrouwbare reistijden van deur tot deur binnen randvoorwaarden van ruimte, leefbaarheid, toegankelijkheid en milieu. Brabant is koploper in smart mobility: de duurzaamheids- én transformatieopgave voor mobiliteit en verstedelijking is gecombineerd met de 'verslimming' van het mobiliteitssysteem. Slimme en schone vervoersmiddelen (all-electric), nieuwe combinaties tussen verschillende modaliteiten en auto- en fietsdeelsystemen zijn in 2050 gemeengoed.



Anno 2050 is Brabant nog steeds een contrastrijke en in zijn verscheidenheid ook verbonden provincie. De eigen identiteit van de gebieden is versterkt. Zichtbaar aanwezig gebleven historische waarden, erfgoed en landschappelijke verscheidenheid hechten ons aan ons verleden. Vanaf Bergen op Zoom in het Zuidwesten tot aan Grave in het Oosten ligt de vestingstedenrij. Hier liggen de Nieuwe Hollandse- en Zuiderwaterlinie aantrekkelijk in een klimaatbestendig landschap als een netwerk van fortificaties, vestingwerken en inundatievlakken.

De grote steden hebben elk hun eigen specialismen, in de bewezen wetenschap dat Brabant als geheel beter excelleert als er een zekere specialisatiewisselwerking tussen de grotere steden is. Zo is Den Bosch stad van bestuur en agrofood, Eindhoven stad van energietransitie, ICT en design, Tilburg stad van sociale innovatie, wetenschap en logistiek, Breda stad van Defensie en logistiek, Helmond van automotieve en foodtech. Ook de middelgrote steden voegen met hun eigen specialisaties belangrijke elementen toe, zoals voedsel uit Meierijstad, schoenen uit Waalwijk en biobased producten uit Roosendaal. De complementariteit tussen stad en platteland is zo uitgewerkt dat er een aantrekkelijk en concurrerend palet aan vestigingsmilieus is. Zowel op wonen, werken als voorzieningenniveau. In het gevarieerde landschap is het ook goed recreëren.

Brabant is klimaatzeker in brede zin

In 2050 is Brabant energieneutraal. Samen met Brabantse inwoners, overheden, bedrijven, maatschappelijke organisaties, innovatie- en kennisinstellingen is de uitstoot van broeikasgassen fors verminderd. De omslag naar een circulaire economie heeft hierbij een sleutelrol gespeeld. Het is een samenleving waarin er geen CO₂-uitstoot vanwege verbranding van fossiele brandstoffen meer bestaat. Aardolie en aardgas zijn energiebronnen uit lang vervlogen tijden; Brabant gebruikt alleen nog maar duurzame energie. De uitstoot van methaan uit de landbouw is fors teruggebracht. Dit levert een belangrijke bijdrage aan het tegengaan van verdere klimaatverandering.

De Brabantse leefomgeving kan ook goed omgaan met de effecten van klimaatverandering. Gezond en klimaatbestendig bouwen is de standaard. In het landelijk gebied spelen de eigenschappen van het beeklandschap en het grondgebruik een sleutelrol om wateroverlast te voorkomen en in tijden van droogte

voldoende water vast te houden. Het grondgebruik en de inrichting zijn hier ingesteld op de dynamiek van het water.

Brabant werkt vernieuwend samen

In 2050 wordt er in netwerken actief samengewerkt aan oplossingen voor maatschappelijke uitdagingen. Partijen weten elkaar makkelijk te vinden door verschillende digitale en fysieke ontmoetingsplaatsen. We denken nog steeds allemaal anders over de wereld, maar we zijn het er allemaal over eens wat precies belangrijk is voor Brabant. Hierbij worden dagelijks kleine en grote successen geboekt. Soms doordat verschillende initiatieven in een gebied worden samengebracht. Soms door meerdere doelen te verbinden aan een initiatief dat vanuit een meer sectorale insteek is opgestart. Een proces van meerwaardecreatie door diep, rond en breed te kijken. Hierbij hebben alle partijen een meer open, uitnodigende houding en denkwijze ontwikkeld van 'het kan niet' naar 'hoe kan het wel?'. Ideeën en initiatieven zijn welkom. Dat betekent niet dat alles altijd kan. Soms moet het net wat anders of op een andere plek.



3. VAN FOTO NAAR PANORAMA

Het Panorama geeft een toekomstbeeld waar we graag met alle partijen gezamenlijk naar willen toewerken. Een Panorama waarvan we hopen dat alle Brabantse partijen zich in herkennen. Maar hoe komen we van foto naar Panorama?

De snel veranderende maatschappij en daarmee samengaannde onzekerheden zorgen ervoor dat een visie voor 2050 per definitie geen eindbeeld is. Maar het biedt ons een richting waar we naartoe willen. De opgaven van deze tijd vragen om veranderingen die zo veelomvattend en grootschalig zijn, dat alle partijen, zowel publiek als privaat, hieraan moeten samenwerken. Hierbij hebben allerlei bekende en onvoorziene trends en ontwikkelingen invloed op de route en de uiteindelijke bestemming. Denk, bijvoorbeeld, aan de trek naar de steden, klimaatverandering, digitalisering en robotisering en de veranderende relatie tussen overheid en inwoners.

Om het Panorama te bereiken, moeten we vastbesloten én flexibel zijn en het uiteindelijke doel in het oog houden. Er is een omgeving nodig waar gedurfde oplossingen tot bloei komen. Waar overheden, bedrijfsleven en inwoners zich gezamenlijk betrokken en verantwoordelijk voelen voor het vormgeven van onze leefomgeving. Overheden respecteren elkaars autonomie en werken harmonieus samen voor resultaat en succes. Dit uit zich weer in een leefomgeving waar alle Brabanders zich goed voelen.

Uit de 'vlag van Brabant' blijkt dat er op verschillende thema's nog grote verschillen zijn tussen wens en werkelijkheid. Het Panorama is op onderdelen nog ver weg. Brabant is nog lang niet overal in balans. Sommige trends maken – als we niets doen – het gat tussen Foto en Panorama groter, sommige trends bieden juist kansen om dit gat kleiner te maken, denk aan bijvoorbeeld de technologische ontwikkelingen.

Om het Panorama te realiseren en Brabant in de toekomst welvarend, verbonden en klimaatzeker te laten zijn, onderscheiden wij vier hoofdopgaven die nauw met elkaar samenhangen en die op elkaar inwerken als de tandwielen in de genoemde machine:

- Brabantse energietransitie in stroomversnelling brengen
- Brabant klimaatproof maken
- Werken aan de slimme netwerkstad
- Werken aan een concurrerende, duurzame economie



Het gaat om urgente opgaven die raken aan de essentie van de omgevingsvisie: de visie als inspirerend eindbeeld en mobiliserende strategie. Hiervoor is een forse inzet nodig van alle partijen, ook van de provincie. Als provincie nemen we onze verantwoordelijkheid door onze menskracht en onze middelen – behalve voor wettelijke en andere basistaken – vooral op deze uitdagingen in te zetten. Hoe we daarbij samen met anderen willen opereren beschrijven we in ‘Brabant vernieuwt samen’.

Deze vier uitdagingen spelen in de hele provincie. Dat betekent niet dat deze Brabantbreed op dezelfde manier worden opgepakt. Bij het uitwerken van een

aanpak is het belangrijk om vanuit de kansen en bedreigingen van de verschillende regio's het gebieds-specifieke karakter van de opgaven te benoemen. Dit betrekken wij bij de concretisering in ‘hoofdoggaven voor de toekomst’.

In de praktijk: water dóór Zevenbergen

Twee vliegen in één klap

In West-Brabant zijn er plannen voor het zout maken van het Volkerak-Zoommeer. Daardoor is aanvoer van zoet water vanuit het Hollandsch Diep naar het gebied ten westen van Zevenbergen nodig. Daarvoor werd gedacht aan een kanaal door toekomstig tuinbouwgebied. Tegelijkertijd was het centrum van Zevenbergen dringend toe aan een revitaliseringsronde.

Samen zoeken naar meerwaarde

Via Waterpoort heeft de provincie het initiatief genomen om diverse partijen die op verschillende schaalniveaus acteren (lokaal, regionaal, nationaal) aan één tafel te zetten om als één overheid te gaan denken en acteren. Partijen constateerden dat hun opgave niet zomaar langs de gebaande paden tot een goed einde kan worden gebracht. Via kruisbestuiving en samenwerking kwamen de partijen tot een gedeelde oplossing met meerwaarde. Die meerwaarde bleek vooral te ontstaan als zou worden besloten het water aan te voeren via een weer open te graven stuk Roode Vaart in het centrum van Zevenbergen.

Oplossing goed voor stad en boer, natuur en recreant

Met die oplossing dóór Zevenbergen de mogelijkheden opengehouden voor een toekomstig kassengebied, belangrijk voor de economische ontwikkeling in het gebied. Het stadshart krijgt een verkoelende watergang, die dat stadshart tot een aangename woon- en verblijfsplek met veel belevingswaarde maakt waar ook inwoners en lokale middenstand van profiteren. De nieuwe watertoevoer maakt dat in het landbouwgebied meer zoet water van betere kwaliteit zal zijn, met hogere gewasopbrengsten als gevolg. Voldoende water van goede kwaliteit is bovendien goed voor de krekens in West-Brabant. De nieuwe waterdoorgang door Zevenbergen heeft daarmee een positieve uitstraling op de mogelijkheden voor natuur en recreatie in die krekens.



4. BRABANT VERNIEUWT SAMEN

In dit hoofdstuk gaan we in op de noodzaak van vernieuwende samenwerking, als randvoorwaarde voor een succesvolle aanpak van de hoofdpogaven die worden uitgewerkt in hoofdstuk 6.

4.1 Waarom anders?

Veranderend samenspel

Brabant is een ondernemende provincie. Inwoners, ondernemers en overheden nemen op hun eigen manier initiatief in Brabant en voegen daarmee economische, sociale en/of ecologische waarden toe. Dit heeft de provincie door de eeuwen heen gevormd en maakt dat Brabant continu in beweging is. De manier waarop de verschillende actoren binnen Brabant samenwerken, is daarbij wel sterk veranderd. In de driehoek overheid-samenleving-bedrijfsleven zien we zowel een sterkere betrokkenheid van bedrijven op maatschappelijke opgaven, als een ondernemender samenleving die zelfbewust initiatieven oppakt.

Mede onder invloed van internet en social media zijn inwoners goed geïnformeerd, en nemen inwoners (collectieven) steeds vaker zelf het initiatief. Denk aan de realisatie van een windmolen door een lokale energiecoöperatie, het in particuliere opdracht bouwen van starters- of seniorenwoningen, of gemeenschappen die zelf een kerk een nieuwe bestemming geven of natuur realiseren. De groei in levensverwachting, opleidingsniveau, arbeidsparticipatie en besteedbaar inkomen draagt bij aan deze ontwikkeling. Toch is actieve participatie aan de maatschappij niet voor iedereen weggelegd. Ondanks groeiende welvaart, stelt het Sociaal Cultureel Planbureau in de Sociale Staat van Nederland 2017, dat de voorbije jaren de kloof in de leefsituatie tussen werkenden en niet werkenden en tussen laag- en hoogopgeleiden is toegenomen. Sociaal inclusiviteit is een opgave voor alle partijen.

Aan deze veranderde verhoudingen moeten de meeste partijen nog wennen. Overheden zijn soms nog onvoldoende in staat om met andere partijen proactief mee te denken, zelfs wanneer de doelen hetzelfde zijn. En initiatiefnemers zijn niet altijd voldoende omgevingsbewust waardoor de overheid nog moet bijsturen om het algemeen belang te behartigen. Daarbij hebben gemeenten een centrale positie in dit samenspel. Niet alleen als eerste aanspreekpunt voor hun inwoners maar ook als aanspreekpunt voor de provincie. Ook de primaire verantwoordelijkheid voor het maken van keuzes over de inrichting van de fysieke leefomgeving ligt bij gemeenten. De provincie wil gemeenten volop ruimte bieden om hierin hun verantwoordelijkheid te nemen. Hierbij staan gemeenten niet los van hun omgeving. Door samen te werken met andere overheden en inwoners en elkaar aan te vullen, worden doelen makkelijker en sneller behaald. Het helpt daarbij als iedereen in dezelfde richting beweegt. De provincie wil met deze visie daaraan bijdragen door de verdere invulling van de vier hoofdpogaven samen met gemeenten en andere partijen op te pakken.

Hierbij constateren wij dat in de regionale samenwerking een belangrijke toegevoegde waarde ligt om de regio als koppelstuk te benutten tussen enerzijds de zelfbindende omgevingsvisies van provincies en gemeentelijke omgevingsvisies anderzijds. De Omgevingskoers van de regio Noordoost-Brabant en de Integrale strategie ruimte van de regio Zuidoost-Brabant zijn goede voorbeelden waarmee dat nu gestalte krijgt.



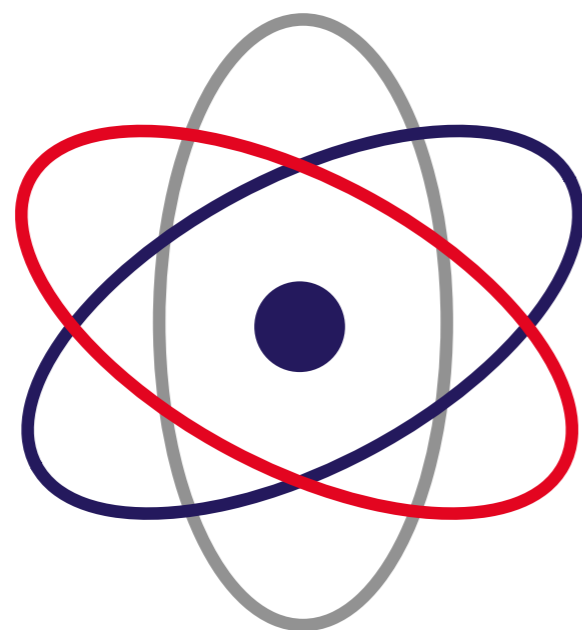
4.2 Naar een beter samenspel

Door verschillende doelen met elkaar te verweven en slimme combinaties te maken, ontstaat een grotere meerwaarde voor een gebied. Door niet alleen werkgelegenheid te creëren, maar tegelijkertijd ook bij te dragen aan de omslag naar een circulaire economie bijvoorbeeld. Dit streven naar meerwaarde is de centrale gedachte van de Omgevingsvisie. Het handelen van de provincie richten we daarom op het verknopen en verweven van opgaven en het zoeken naar synergie en meerwaarde. Bij het zoeken naar oplossingen voor maatschappelijke opgaven is het belangrijk om vanuit meerdere richtingen naar een ontwikkeling te kijken:

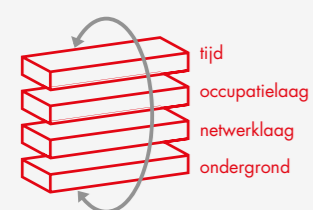
- Een 'diepe' manier van kijken: we kijken niet alleen naar effecten op de bovenste laag nu, maar ook naar de effecten op de onderste lagen en ook naar het effect in de tijd.

- Een 'ronde' manier van kijken: we kijken niet sectoraal maar bekijken de ontwikkeling rondom en stellen ons de vraag hoe de ontwikkeling zó kan worden vormgegeven dat deze maximaal bijdraagt aan een circulair, sterk Brabant waarin alle Brabanders zich prettig kunnen voelen
- Een 'brede' manier van werken: wij betrekken daar veel partijen bij, met al hun gezichtspunten, meningen, wensen, ideeën en belangen.

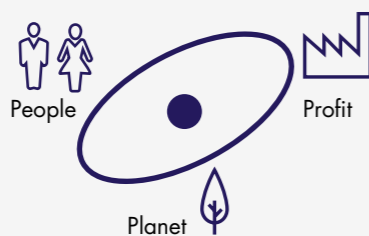
Dit doen we niet bij alle initiatieven, maar vooral bij initiatieven die effect hebben op meerdere snijvlakken. We doen het ook niet om het initiatieven onnodig moeilijk te maken, maar juist om ruimte te maken voor kwaliteit. Dit betekent niet dat processen eindeloos duren: juist door een initiatief van meet af aan van alle kanten te bekijken, kan een snelle slag worden geslagen.



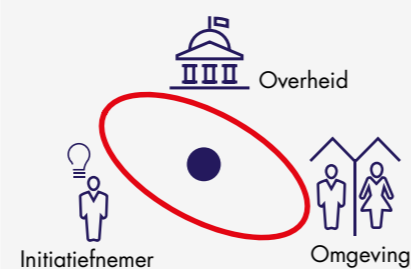
diepe manier van kijken

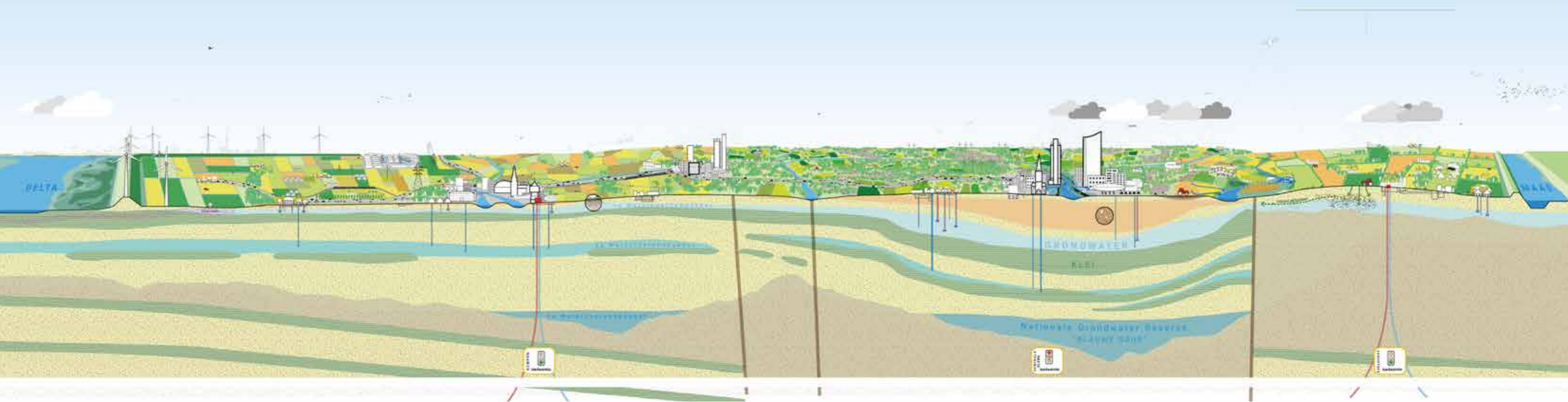


ronde manier van kijken



brede manier van kijken





Een "diepe" manier van kijken

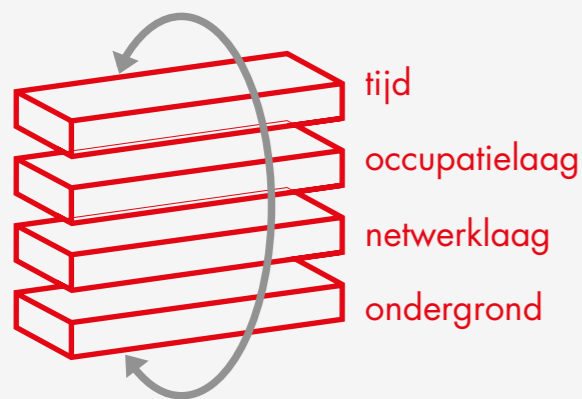
De eigenschappen van de ondergrond, het landschap, de infrastructuur en de mate van verstedelijking verschillen sterk binnen Brabant. Hierdoor kan een ingreep in het oosten van Brabant heel anders uitpakken dan in West-Brabant. Daarom is het van belang om te weten hoe de omgeving in elkaar steekt en te kijken

naar alle lagen: de ondergrond, de netwerklaag, de occupatielaag en de tijdsdimensie. Tussen deze lagen bestaat een wisselwerking. Iedere laag kent zijn eigen dynamiek, verschillende veranderingssnelheid en mate van omkeerbaarheid bij ingrepen.

De occupatielaag is het meest zichtbaar, maar de keuzes die we maken hebben ook invloed op de netwerklaag en de ondergrond. Juist de effecten op de onderste lagen hebben een langdurige doorwerking (bijvoorbeeld de verontreiniging van het diepere grondwater) of zijn zelfs onomkeerbaar (denk aan de aantasting van cultuurhistorische, archeologische of aardkundige waarden) en daar kunnen we op allerlei fronten 'last' van krijgen. Dat geldt ook bijvoorbeeld als lokale initiatieven op de occupatielaag de samenhangende verbindingen in een netwerk verstoren (denk bijvoorbeeld aan het natuurnetwerk Brabant).

opzicht niet ten koste van de levenskwaliteit elders en later. Waarbij we er ook rekening mee houden dat we niet alles weten. We moeten dus adaptief zijn zodat we oplossingen die nu goed lijken, kunnen bijstellen of nieuwe technieken kunnen benutten.

Onze leefomgeving kent verschillende lagen. Elke laag kent zijn eigen dynamiek:

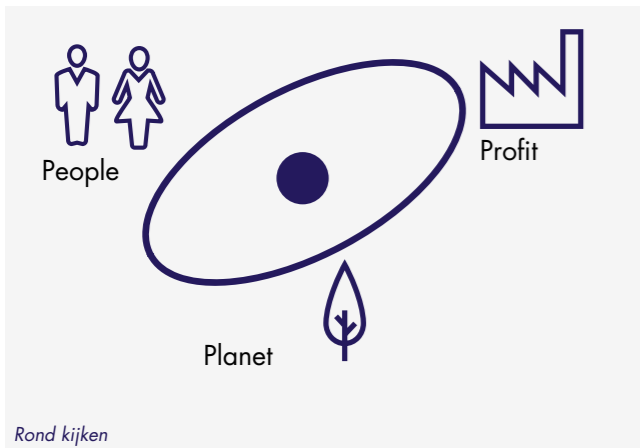


- De ondergrond is onze fysieke basis en is gevormd sinds het ontstaan van de aarde. Natuurlijke veranderingen in het systeem duren vaak lang (eeuwen).
- De veranderingen en keuzes in de netwerklaag (infrastructuur, waterwegen, spoorlijnen, rioleringen, natuurnetwerk, energienetwerken) vergen vaak grote investeringen en werken lang door. Netwerken vereisen per definitie verbondenheid zodat lokale flexibiliteit om aan te passen geringer is.
- De occupatielaag (menselijke activiteiten zoals wonen, werken, recreëren) heeft de hoogste veranderingssnelheid die zich vaak binnen een generatie (10 tot 40 jaar) voltrekken.
- De factor tijd is onzeker. Niemand weet wat de toekomst brengt en veranderingen gaan snel. Juist daarom is ruimte nodig om hierop in te spelen.

Diep kijken

Door 'diep' te kijken, houden we rekening met de laagdynamische ondergrond, maar ook met de effecten op de andere lagen en met toekomstige effecten. Dat wil niet zeggen dat er helemaal geen effecten op andere lagen mogelijk zijn. Er kan bijvoorbeeld best ruimte zijn voor tijdelijke functies in de nog niet ingerichte delen van het natuurnetwerk Brabant als dat geen afbreuk doet aan de realisatie van het natuurnetwerk. Maar om ons diepere grondwater te kunnen blijven benutten voor drinkwater, is het belangrijk dat geothermie dit niet verstoort.

Bij afwegingen gaat het behoud van de levenskwaliteit in het hier en nu in sociaal, economisch en ecologische



Een 'ronde' manier van kijken

Door ontwikkelingen niet enkel vanuit een economische, sociale of ecologische hoek te bekijken maar bij belangrijke ontwikkelingen met een grote impact op de leefomgeving al deze aspecten te betrekken, ontstaat meerwaarde voor Brabant. Rekening houdend met de plek van de ontwikkeling kunnen we urgente kwesties aan andere opgaven koppelen, daarbij rekening houdend met de unieke identiteit en de landschappelijke kwaliteiten van een gebied:

- Circulair: hoe draagt het initiatief bij aan meer circulariteit en daarmee volhoudbaarheid van onze

leefomgeving (minder energie- grondstofverspilling, minder klimaatbelasting)?

- Samen: wat betekent het initiatief voor de gemeenschap in termen van veiligheid en gezondheid, sociale samenhang (sociale inclusiviteit) en generatiebestendige kwaliteit van de leefomgeving?
- Sterk: wat levert het op voor een economisch sterke (top)positie van Brabant?

Deze gebiedsanalysevragen helpen ons, maar hopelijk ook anderen, bij het maken van keuzes en het leggen van verbindingen. Door vanuit meerdere kanten naar een initiatief te kijken (samen, sterk, circulair) wordt het initiatief – en dus ook Brabant – er beter van.

Een gebiedsgerichte benadering dus. Een benadering waarbij het initiatief en de plek, nu en in de toekomst centraal staan. Het gaat daarbij zowel over de beleving van mensen als het praktische nut, de waardering voor het verleden en de positieve effecten voor alle toekomstige gebruikers van de Brabantse omgeving. Kortom een vernieuwde, gebiedsgerichte invulling van het streven naar een balans tussen people, planet en profit.

In de praktijk: de N272

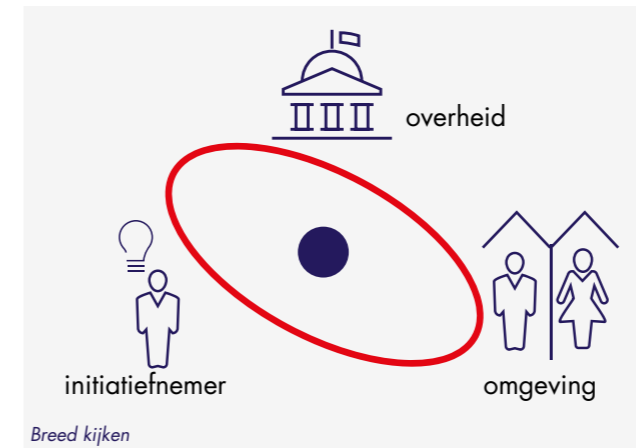
De provinciale weg N272 van Boxmeer naar Beek en Donk was toe aan groot onderhoud. Bij dit project is meerwaarde gecreëerd voor mensen, milieu en biobased en circulaire economie.

Meerwaarde voor mensen

Bij de herinrichting van de weg is overlegd met de dorpsraad van Elsendorp. Dit resulteerde erin dat de kom opnieuw werd ingericht met gebruik van veel groen en de verkeerssnelheid werd verlaagd. Ook werd er een bushalte aangelegd die goed toegankelijk is voor rolstoel- en rollator-gebruikers. En dat de (extra) oversteeekplaatsen voor fietsers extra goed werden gemarkeerd. Met de aannemer was vastgelegd dat een deel van diens werkzaamheden zou worden verricht door mensen met een afstand tot de arbeidsmarkt.

Meerwaarde voor milieu en biobased en circulaire economie

Milieu en economie werden gediend door de toepassing van biobased materialen. Zo is de bitumen in het asfalt gemaakt uit afval van houtindustrie, zijn de vangrails gemaakt van groenafval en zijn de verkeersborden van kalk (afkomstig van waterontharding), plantvezels en biohars. De aanplant van groen gebeurt door de planten in een afbreekbare pot direct in de grond te plaatsen. De pot wordt afgebroken en is meteen meststof. Fietspaden zijn vernieuwd met beton dat bestaat uit honderd procent hergebruikt puingranulaat en vijftig procent hergebruikt zand. Dat bespaart behalve grondstoffen ook weer CO₂-uitstoot



Een 'brede' manier van kijken

De 'diepe en ronde' manier van kijken werkt het beste wanneer dit met betrokkenen en omwonenden van een initiatief of in een gebied wordt toegepast. Hierdoor kunnen slimme combinaties gelegd worden en wordt de gebiedskennis en betrokkenheid uit de omgeving

gebruikt. Het is belangrijk ook rekening te houden met de verschillen tussen mensen: niet ieder mens is even mondig. Het is goed om dat in het achterhoofd te houden bij inspraakavonden waar inwoners hun wensen en ideeën over hun leefomgeving kunnen bespreken. Dit vraagt om een empathisch besef van verschillende stijlen van burgerschap, karakter en leven. Tegelijkertijd werkt deze methodiek alleen als er sprake is van geven en nemen tussen de verschillende belanghebbenden. Wanneer een van de partijen alleen met een 10 tevreden is, wordt het moeilijk om tot overeenstemming te komen. De methodiek vraagt dat betrokkenen met een 8 voor hun belang ook tevreden zijn, als daarmee het gebied als geheel er op vooruitgaat.

In de praktijk: het Markdal

De Mark is een gekanaliseerde beek onder Breda. Vanuit natuurdoeleinden lag er de opdracht om de beek en gronden er omheen in te richten als natuurgebied. Vanuit de Kader Richtlijn Water (waterkwaliteit) moet er wat gebeuren aan de toestroom van nitraat, fosfaat en bestrijdingsmiddelen. Omdat de beek vanuit een hellend achterland haar water snel afvoert, is er bovendien een te reduceren overstromingsrisico voor de stad Breda.

Om deze doelen te bereiken is een herinrichting van de beek en omliggende gronden nodig. Hiervoor verrichtte de overheid in de jaren negentig de nodige inspanningen. Zonder veel resultaat. Er volgde een patstelling tussen boeren en overheden.

Burgerparticipatie

In 2011 organiseerden vertegenwoordigers van vijf natuurverenigingen een avond over de toekomst van het Markdal. Lokale en provinciale politici van alle partijen ondersteunden het idee om het Markdal verder te ontwikkelen tot een gebied waar water- en natuurdoelen gerealiseerd kunnen worden en tevens rekening gehouden wordt met economie en leefbaarheid. De opgerichte vereniging "Markdal duurzaam en vitaal" heeft daarvoor samen met de betrokken partijen en gebruikers van het gebied ideeën ontwikkeld en samen gebracht in een omgevingsvisie / gebiedsplan.

Diep, breed en rond kijken

Hierbij is 'breed' en 'rond' gekeken. Naast de belangen van water en natuur is juist ook aandacht gegeven aan andere belangen zoals van landbouw, landschap, bewoners en cultuurhistorici. Het doel van de vereniging is in haar statuten heel breed geformuleerd, de economische, ecologische en sociale aspecten staan expliciet gemeld. Er is ook 'diep' gekeken; de geschiedenis van het gebied, de waterstaatkundige aspecten in samenhang met de bodem komen volop aan bod.

5. KERNWAARDEN VOOR HET HANDELEN VAN DE PROVINCIE

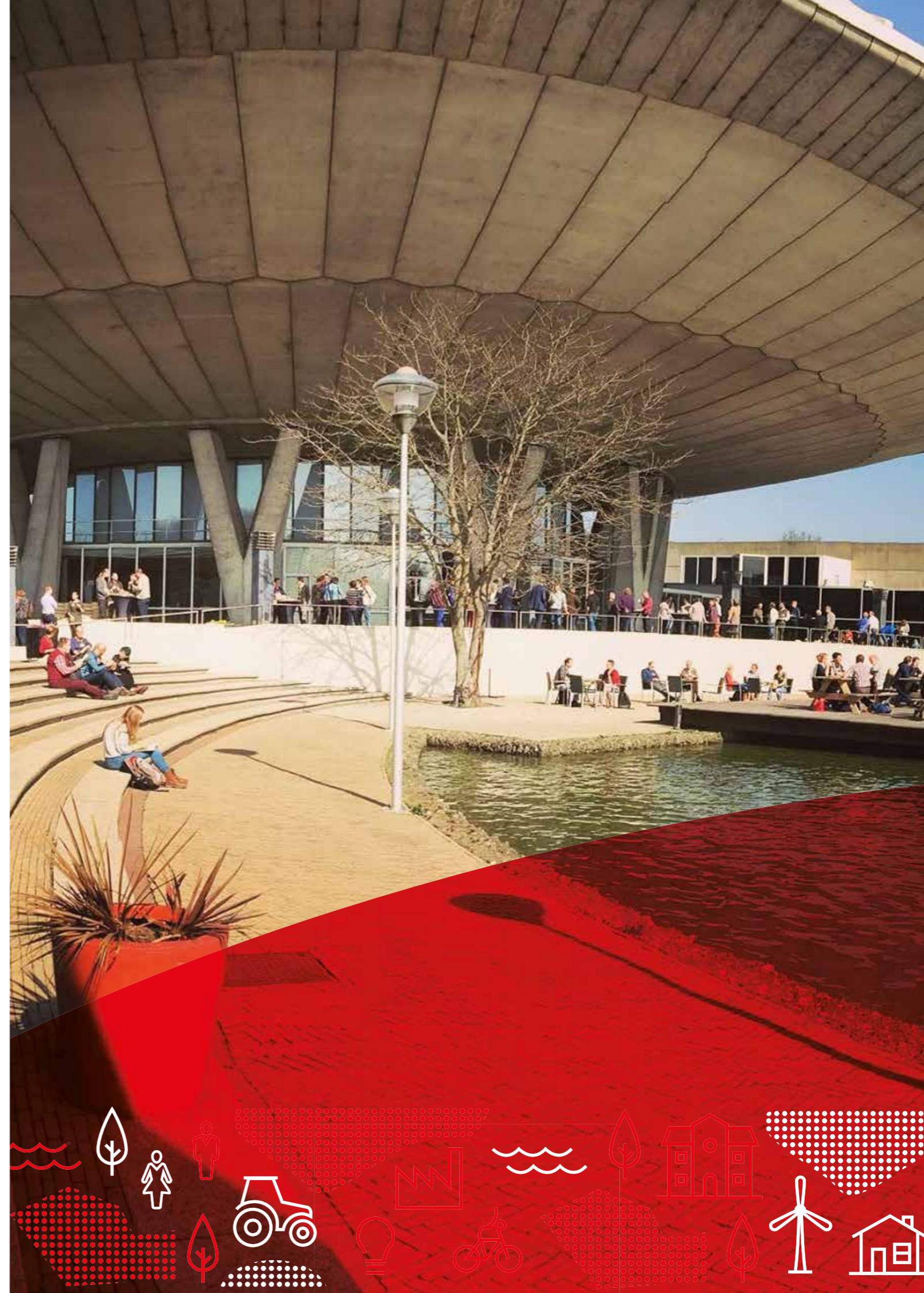
Hieronder staat kort en bondig hoe wij willen denken en handelen onder de nieuwe Omgevingswet. Wat zijn onze manieren?

Verbinden in vertrouwen

We willen een provincie zijn die los kan laten vanuit het vertrouwen dat ook andere partijen op een diepe, ronde en brede manier naar vraagstukken kijken. Een provincie die vertrouwt op de kracht van de Brabantse gemeenten, de Brabantse waterschappen en de Brabantse samenleving, maar bijspringt als ze ziet dat er witte vlekken ontstaan, er een extra impuls nodig is of juist moet worden bijgestuurd. Een provincie die het vertrouwen heeft van haar medeoverheden zodat gezamenlijk optrekken vanzelfsprekend is. Een provincie die partijen bijeenbrengt om discussies op gang te brengen, alle argumenten en kanttekeningen overzichtelijk samenbrengt en ondersteunt met kennis en kunde. Maar ook een provincie die een stap opzij zet als dat nodig is.

Diep, breed en rond kijken vraagt om een provincie die gemakkelijk van rol kan wisselen en gericht is op een verbinding van belangen: private belangen, gebiedsbelangen en het publieke belang. Een provincie die functioneert als een intelligente 'hub' met overzicht. Door informatie en kennis actief te verbinden en te versterken. Maar ook door netwerken te beheren en netwerkproblemen te detecteren en op te lossen. Een provincie die de verantwoordelijkheid neemt om zelf partijen bij elkaar te brengen rondom belangrijke vraagstukken. Die afhankelijk van de opgave eigen

ambities wil bereiken, grenzen stelt waar nodig binnen juridische kaders, actief met partners samenwerkt en die in staat is om initiatieven te ondersteunen. Een moderne overheid schakelt op een natuurlijke manier tussen de verschillende rollen. En iedere rol kent ook weer daarbij passende instrumenten. De instrumenten die wij willen inzetten om onze doelen te bereiken, worden globaal bij de hoofdpogaven benoemd en verder uitgewerkt in de programmaliijnen. Hierbij zijn de volgende kernwaarden (of handelingsprincipes) leidend.





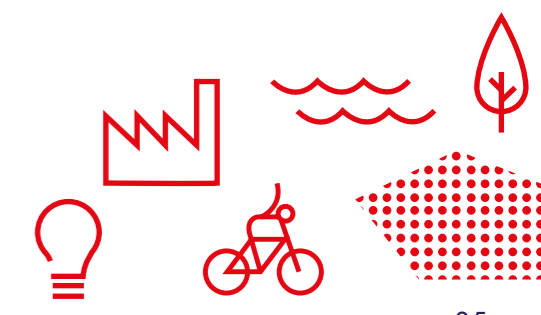
5.1 We gaan voor meerwaarde-creatie

- We werken aan ontwikkelingen die meerwaarde hebben voor onze leefomgeving. Daarbij kijken we diep, rond en breed. Dus nadrukkelijk ook naar mogelijke bijdragen aan of effecten op sociale inclusiviteit, veiligheid en gezondheid
- We leggen de nadruk op het bevorderen van duurzame initiatieven, in plaats van de nadruk op het tegenhouden van niet-duurzame initiatieven.
- Initiatieven die de claims van slechts één partij behartigen, zijn nog niet af. Daar stimuleren we een bredere blik om het initiatief voor Brabant sterker, slimmer en meer circulair te maken. Daarbij hebben we aandacht voor de kwaliteit van leven 'hier en nu', zonder dat dit, in sociaal, economisch, cultureel of ecologisch opzicht, ten koste gaat van de kwaliteit van leven 'elders en later'.
- We kijken wat slimme oplossingen zijn. We leren en kijken ook buiten de grenzen of en hoe we, ontwikkelingen die gaande zijn, slim kunnen combineren.
- Essentieel voor het slagen van meerwaarde-creatie is dat we waarde gestuurd werken. Dit betekent dat we zoveel mogelijk aandacht geven aan de bedoeling, en dat we normen en middelen niet centraal stellen. Waar normstelling (bijvoorbeeld vanwege landelijke regels) onvermijdelijk of gewenst is, bieden we waar mogelijk ruimte voor gelijkwaardige alternatieven.

5.2 We gaan voor technische én sociale innovatie

- We stimuleren duurzame innovaties en helpen ze tot economische waarde te brengen. Zo dragen we bij aan een hoge levensstandaard. Maar ook aan oplossingen van complexe maatschappelijke vraagstukken op het gebied van zorg, energie, klimaat en mobiliteit.
- Binnen Europa blijven we daarmee tot de 'innovation leaders' behoren.
- Wij zien Brabant als één groot 'living lab' en maken het mogelijk nieuwe ideeën te ontwikkelen en uit te proberen. Wij geven vernieuwers en voorlopers ruimte als deze bijdragen aan een betere leefomgeving. Dan helpen we ook bij het opschalen van hun initiatieven.

- Samen met bedrijven en initiatiefnemers zorgen we voor een permanente dialoog en gezamenlijke leeragenda.
- Ook helpen wij regelgeving aan te passen wanneer die regelgeving vernieuwers en voorlopers bij hun initiatieven nodeloos belemmert. We helpen aanpassing van regelgeving te bevorderen, zodat energieneutrale en circulaire oplossingen voorrang krijgen. Experimenten als oplossingen buiten de bestaande systemen vrezan wij niet.
- Om technologische innovaties goed te kunnen benutten en in te bedden in de leefomgeving, is ook sociale innovatie in de maatschappelijke arena nodig – denk aan nieuwe kennis en competenties, nieuwe verbindingen en verhoudingen, keuzegedrag en lerend organiseren. We vinden participatie van omwonenden en anderszins betrokkenen bij grootschalige projecten een vanzelfsprekende zaak. Maar luisteren en mogen meepraten alleen is onvoldoende. Waar mogelijk willen we dat omwonenden ook feitelijk meedoen aan, en kunnen profiteren van projecten.



5.3 We gaan voor kwaliteit boven kwantiteit

- We gaan voor een duurzame economie en brede welvaart voor alle Brabanders. Groei *an sich* is geen doel, maar wel noodzakelijk voor de versterking van onze welvaart en ons welbevinden. Economische activiteiten ontwikkelen zich steeds meer gekoppeld aan het streven naar een duurzame maatschappij, in de best denkbare relatie met de omgeving. We gaan daarom voor 'anders en beter' in plaats van voor 'meer en verder'. Kwaliteit boven kwantiteit. Circulair boven lineair.
- We stimuleren economische ontwikkelingen die toewerken naar een circulaire economie met gesloten kringlopen, biobased grondstoffen, energiebesparing, beperking van de uitstoot van broeikasgassen en natuurinclusief ontwerpen. We prefereren hergebruik van niet-vernieuwbare grond- en hulpstoffen boven het aanspreken van nieuwe bronnen. Ruimte in onze provincie is schaars. Daarom gaan we voor slim ruimtegebruik en combineren we waar mogelijk functies. Zo nodig voeren we daartoe aanpassingen in bij regelgeving en bij vergunningverlening.
- Wij waarderen regionale verschillen en accenten en zijn voorstander van complementariteit. Bij ontwikkelingen en projecten versterken we graag de cultuurhistorische kwaliteit en daarmee de identiteit van het gebied. Invulling kan en mag dus per gebied wisselen.
- In ons eigen handelen kijken we bewust naar hoe klimaatzeker en energie-efficiënt wij dit doen. Bij subsidieverstrekking, aanbestedingen, inkoop en bij ons grondbeheer en het beheer van onze wegen, zetten wij circulariteit voorop.

5.4 We gaan voor steeds beter

- Uiteraard voert de provincie naast de vier hoofdpogaven ook haar wettelijke taken uit. En zal de provincie ook, indien niet wettelijk verplicht, die taken uitvoeren waarmee de basis op orde is, zodat onze Brabantse leefomgeving veilig en gezond, mooi en schoon blijft.
- We streven naar continue verbetering van onze leefomgeving, waarbij landelijke normen niet als maximaal haalbaar maar als minimaal voorwaardelijk gelden.

5.5 We gaan voor pro-actief en preventief boven gevolgbeperking en herstel

- Door expliciet aandacht te besteden aan de factor tijd als we 'diep' kijken, besteden we ook aandacht aan toekomstige effecten. Daarmee passen we als vanzelf het voorzorgbeginsel, het beginsel van preventief handelen en het beginsel van aanpak bij de bron toe.



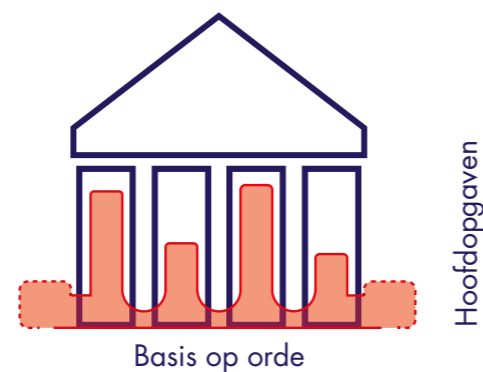
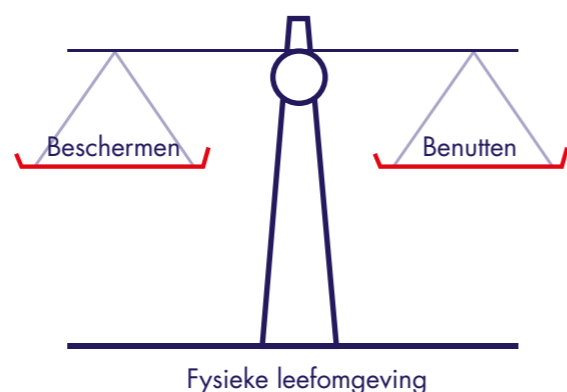
6. HOOFD- OPGAVEN VOOR DE TOEKOMST

In dit hoofdstuk werken wij de vier hoofdpogaven uit hoofdstuk 3 uit in een inspirerend eindbeeld 2050 en een mobiliserende doelstelling voor 2030. Voor beide spreken we als provincie onze ambitie uit. Zij geven dus in hoge mate richting aan ons handelen in de uit de omgevingsvisie volgende programmering. Aan de basis van deze hoofdpogaven liggen overkoepelende doelen en uitgangspunten. We houden die basis op orde.

6.1 Basis op orde

Het doel van de Omgevingswet is het zoeken naar een balans tussen beschermen (veilig, gezond met waarborg voor omgevingskwaliteit inclusief natuur) en benutten (optimaal gebruik en ontwikkelen van de leefomgeving om maatschappelijke behoeften te vervullen). Met deze visie geven wij invulling aan een duurzame ontwikkeling van de leefomgeving van de inwoners van Brabant. De visie geeft aan wat wij belangrijk vinden voor de verbetering van de leefomgeving in onze provincie

De focus ligt daarbij vooral op vier maatschappelijke opgaven voor de middellange en lange termijn. Visie is nodig om de ingrijpende veranderingen die gepaard gaan met deze thema's te begeleiden. Extra focus op deze opgaven is nodig om een goede basis te behouden. Maar de opgaven staan uiteraard niet los van alle andere opgaven waar wij al langere tijd met anderen aan werken om de basis van onze leefomgeving op orde te houden.



Naast de vier maatschappelijke hoofdpogaven werken we daarom ook verder aan die basis door:

1. *Veiligheid, gezondheid en omgevingskwaliteit hanteren we als randvoorwaarden voor alle handelen*

De aspecten veilig, gezond en omgevingskwaliteit maken integraal deel uit van de sturingsfilosofie van Brabant vernieuwt samen. Met het 'diep, breed en rond kijken' en het benoemen van de 'onze manieren', worden ook deze aspecten naar een hoger niveau gebracht.

Uiteraard is dit ook zo toegepast op de vier hoofdpogaven. Bij de opgave voor energie krijgt de omgevingskwaliteit specifieke aandacht. Bij de slimme netwerkstad is specifiek aandacht nodig voor een inrichting die gezondheid bevordert en voor veiligheid vanuit verkeer en vervoer. Bij circulaire economie speelt de steeds verdere verbetering van de lucht specifiek een rol en de inzet op veiligheid is mede reden voor de opgave klimaat. De basis op orde vereist dat ook het beleid en de organisatie rond VTH op orde is.

Gezondheid

Bij het onderwerp gezondheid willen we verder gaan dan in de klassieke zin "ziekte voorkomen". Het gaat om "quality of life". Bij elk plan willen we zoeken hoe het plan kan helpen om meer beweging, meer groen, meer buitenrecreatie of ander gezondheidsaspect te bevorderen of te versterken. Dit is maatwerk, het gaat om kansen grijpen. Het beschermen van de gezondheid blijft een belangrijk aspect bij het afwegen in de diepte. Specifieke aandachtspunten daarbij zijn behoud van de kwaliteit van ons grondwater bestemd voor menselijke consumptie en het verbeteren van de luchtkwaliteit. De aanwezigheid van te veel fijnstof en stikstofverbindingen als gevolg van industrie, verkeer en veehouderij is aantoonbaar schadelijk voor de gezondheid.

Veiligheid

Naast de aandacht voor verkeersveiligheid is er ook behoefte aan de waarborging van veiligheid rond bedrijven, rond vervoer van gevaarlijke stoffen over wegen, spoor en vaarwegen en voor calamiteiten.

Bijzondere aandacht gaat uit naar de veiligheid

rond het Industrieterein Moerdijk, de Brabantroute en de kwetsbaarheid van infrastructurele voorzieningen bij ongewone voorvallen. Door onverwachte gebeurtenissen met beschadiging van hoogspanningsleidingen, defecten van bruggen in snelwegen en acute overstromingen is er al gauw sprake van maatschappelijke ontwrichting.

2. *We geven verder vorm aan het actief beschermen en bevorderen van onze natuur, cultuurhistorie en landschapskwaliteit.*

We houden de basis op orde zodat het in Brabant –ook in de toekomst– goed wonen, werken en verblijven is. Het panorama geeft aan dat in 2050 de natuurwaarden op orde moeten zijn, en dus ook de drager van natuur en landschap, lucht, bodem en (grond-)water. En dat verdere randvoorwaarden voor een rijke natuur, (zoals vermindering van stikstof-depositie en verstoring) vervuld moeten zijn. Om de biodiversiteit te versterken is het natuurnetwerk afgerond. We bekijken of dit voldoende is om de soortenrijkdom in Brabant te behouden of dat er voor specifieke soorten, zoals weidevogels, extra inspanningen nodig zijn.

Behoud en ontwikkeling van cultuurhistorische waarden is essentieel voor de identiteit van Brabant. De historisch waardevolle gebieden en objecten willen we duurzaam in stand houden. Samen met partijen zoeken we naar nieuwe mogelijkheden om leegkomende beeldbepalende of op andere manier historisch waardevolle objecten een nieuwe functie te geven. Beschermen betekent niet dat er geen ontwikkelingen mogelijk zijn. Met deze visie streven we meervoudig ruimtegebruik en het versterken van waarden na. Door ontwikkelingen diep, breed en rond te bekijken, kunnen we juist bereiken dat behoud en ontwikkeling elkaar versterken.

We zien in de praktijk dat deze basis ook nu al helpt om de grote maatschappelijke opgaven in te vullen. Overal in Brabant werken overheden, maatschappelijke organisaties en juist ook veel betrokken bewoners aan de kwaliteit van de leefomgeving: in hun dorp, wijk of stad en het omringende landschap. Bestaande waardevolle karakteristieken uit verleden en heden en verhalen

van de plek als basis worden verbonden aan nieuwe uitdagingen op het gebied van bijvoorbeeld water, landbouw en energietransitie. Ondernemerschap, creativiteit. Trots en verbondenheid met de plek en het gebied gaan in Brabant hand in hand. Het vormgeven van de leefomgeving in een veranderend landschap doen we in Brabant vooral sámen.

6.2 Brabantse energietransitie in stroomversnelling brengen

Doel 2050: Brabant energieneutraal

Doel 2030: ten minste 50 procent reductie van broeikasgassen ten opzichte van de uitstoot in 1990 en ten minste 50 procent duurzame energie

Waarom?

Klimaatverandering heeft nu al een grote impact op de Brabantse leefomgeving en gaat in de toekomst nog meer van zich doen gelden. De verbranding van fossiele brandstoffen levert op landelijk niveau een bijdrage van circa 75 procent aan de totale uitstoot van broeikasgassen (door CO₂-uitstoot). Besparing in het gebruik van fossiele brandstoffen en grondstoffen en het overschakelen naar duurzame vormen van energieopwekking zijn de belangrijkste manieren om vanuit Brabant een bijdrage te leveren aan de beperking van de CO₂-uitstoot.

Circa 25% van de uitstoot van broeikasgassen komt van de uitstoot van methaan vanuit de landbouw, uitstoot vanuit lachgas en uitstoot van CO₂ vanuit bodemprocessen. De landbouw speelt, als onderdeel van het streven naar een meer circulaire landbouw, een belangrijke rol in het uitstoten van deze uitstoot. Hoewel het terugbrengen van deze broeikasgassen strikt gezien niet bij de energietransitie thuishoort, behandelen wij deze in navolging van het rijk bij deze hoofdgave.

Wij zijn ons er daarbij van bewust dat de provincie één van de vele noodzakelijke spelers is. De provincie is als organisatie slechts beperkt in staat om daadwerkelijk zelf invulling en uitvoering aan de opgave te geven. Daarvoor is de hulp en inzet nodig van alle Brabanders en alle Brabantse bedrijven en organisaties. Goede initiatieven op dit gebied kunnen een olievlekwerking hebben. Deze energietransitie is niet

alleen wenselijk om de klimaatverandering te beperken. Het is ook belangrijk voor onze luchtkwaliteit; het belangrijkste milieuaspect voor de gezondheid. Maar het is ook een belangrijke stap in het beperken van de afhankelijkheid van eindige grondstoffen. Als Brabant evenredig wil bijdragen aan de doelstelling van minder dan 2 °C opwarming (klimaatakkoord), dan hebben we met alle partijen nog een flinke klus te klaren.

Dit vraagt om beleid op de volgende punten

Als Brabant willen we evenredig bijdragen aan de doelstelling van minder dan 2°C opwarming (klimaatakkoord). Daarom vertalen wij de nationale doelen naar beleid voor Brabant. Daarvoor is een drastische reductie van met name de CO₂-uitstoot noodzakelijk. Het nationale doel is om in 2050 80 procent tot 95 procent minder CO₂ uit te stoten ten opzichte van de uitstoot in 1990. Nederland heeft voor 2030 een tussendoel gesteld van 50 procent CO₂-reductie. In Brabant nemen wij deze ambitie voor 2030 over als nieuwe, minimaal te realiseren ambitie. We zullen dit vertalen naar een eigen ambitie voor duurzame energieopwekking, besparing en beperking van CO₂-uitstoot uit andere bronnen dan fossiele brandstoffen. Hoe we de tussendoelstelling voor 2030 gaan bereiken, wordt in het vervolgtraject uitgewerkt.

De minimale doelstelling is al een gigantisch grote uitdaging die vraagt om een actief en gericht tweesporenbeleid van de provincie:

- Verminderen energieverbruik: Energie die je niet verbruikt hoeft je ook niet op te wekken en levert dan ook geen ruimteclaim of uitstoot op. Daarom is het verminderen van energiegebruik noodzakelijk, onder andere in de gebouwde omgeving (warmte, isolatie) via energiezuinige apparatuur, het verminderen van het energiegebruik van mobiliteit en het terugdringen van industrieel energiegebruik.
- Verduurzaming energie: Van een marginale toepassing van duurzame technologie gaan we via een enorme groeispurt grootschalig gebruik maken van energie via wind, zon, water en duurzame warmte.

Dit is een grote uitdaging die tegelijkertijd veel kansen in zich draagt. Binnen Brabant zien we de duurzame energieproductie als belangrijke economische motor. Brabant kan op dit gebied met de hier aanwezige

kennis en expertise bij kennisinstellingen en bedrijven één van de leidende innovatieve regio's in Europa worden. Tegelijkertijd zien wij opwekking van duurzame energie door lokaal samen te werken, de lokale veerkracht te versterken en het maatschappelijk rendement te verhogen. We zien Brabant daarom als inno-

vatief gidsgebied en proeftuin voor de energietransitie. We zien steden de pionierhubs worden voor energieopwekking uit zon. Maar we zien ook dat het Brabantse landschap wordt benut voor opwekking, opslag en transport van hernieuwbare energie.



We kiezen daarbij de volgende lijn

1. We stellen een heldere koers op samen met de regio's

Samen met de gemeenten in de vier regio's zetten we – op basis van de regionale energie-strategieën – een koers uit gericht op de transformatie van het huidige energiesysteem.

Belangrijk uitgangspunt voor deze koers is dat we dat willen doen met versterking van de lokale en regionale economie evenals de kwaliteit van de leefomgeving en het landschap van Brabant. Het doel om schone energieopwekking concreet een plaats geven, vraagt om een regionale ontwerp-opgave met een zorgvuldig proces. Deze opgave vraagt gelijktijdig ook om voortvarende besluitvorming en handelingen.

De werkwijze van diep, breed en rond kijken kan hierbij helpen. Gestructureerd onderzoeken, ook van verdienmogelijkheden juist ook voor de nabije omgeving en bottom up gesprekken zijn hier sleutelinstrumenten.

2. We sluiten aan bij de vijf transitiepaden uit de Nationale Energieagenda

Door aan te sluiten bij deze transitiepaden (kracht & licht, hoge temperatuurwarmte, lage temperatuurwarmte, mobiliteit en voedsel & gewas) kunnen we vanuit de verschillende paden gerichter afspraken maken met het Rijk en andere overheden, onderzoeken doen en investeringsafspraken maken. Onze algemene doelstelling vertalen we daarbij door naar deze vijf transitiepaden:

- **Kracht en licht:** voor de periode tot 2030 zetten we als provincie vol in op het mogelijk maken van zoveel mogelijk zon- en windprojecten, binnen de spelregels die nu in onze Verordening Ruimte een plek hebben gekregen. Draagvlak en sociale randvoorwaarden zijn daarbij belangrijk. Ook zetten we ons in om de elektriciteitsvraag van de gebouwde omgeving zoveel mogelijke binnen die omgeving op te wekken.
- **Hoge temperatuurwarmte:** een oplossing van de hoge temperatuurvraag bij industriële bedrijven ligt mogelijk in het elektrificeren van processen en het gelijktijdig gebruik maken van duurzaam opgewekte stroom. Ook 'Power

tot gas' (het omzetten van een overschot aan elektriciteit in een andere, vaste energiedrager, bijv. waterstof) kan een mogelijke oplossing zijn. Groen gas is beperkt beschikbaar; dit reserveren wij bij voorkeur voor hoogwaardige warmte en hoge temperatuur processen. Voor huishoudens (lage temperatuur warmte) zijn immers betere alternatieven voorhanden.

- **Lage temperatuurwarmte (woningen/gebouwen):** Wij zetten ons in voor een energieneutrale gebouwde omgeving in 2050. De provincie zet zich in voor de transitie van onze woningvoorraad en andere gebouwen naar energieneutraal. Dat betekent dat de (lage temperatuur) warmtevraag zo veel mogelijk wordt beperkt en dat met traditionele of innovatieve technieken in de warmtevraag wordt voorzien. Onze rol is het beginnen en versnellen van deze beweging. Een belangrijke besparing op CO₂-emissies voor lage temperatuur warmte is te bereiken door maximaal hergebruik van restwarmte, zowel van duurzame als (voorlopig) van fossiele oorsprong. Wij gaan ervan uit dat dit (ook) landelijk wordt geregeld in een Klimaatwet, maar zo nodig nemen we hier in Brabant een voorschot op. Hergebruik, bijvoorbeeld voor ruimteverwarming van woningen, kantoren en kassen, is in alle gevallen beter dan lozen op water of lucht.
- **Mobiliteit:** Het terugdringen van onnodig energie verbruik bij het vervoer van personen en goederen is een eerste vereiste om het energiegebruik terug te brengen. Dit betekent slimmer, efficiënter en schoner personen- en goederenvervoer en vervoer op maat. Ook een andere inrichting van onze omgeving om vervoersbewegingen slimmer en efficiënter te kunnen laten plaatsvinden, draagt hieraan bij. Onze ambitie is daarbij dat de provinciale infrastructuur in 2050 meer duurzame energie levert dan nodig is voor het in standhouden van de infrastructuur én dat de infrastructuur in 2050 is ingericht voor maximale ondersteuning van duurzaam vervoer (o.a. fietsen en elektrisch rijden), bijvoorbeeld via een fijnmazige oplaadstructuur. Wij willen in 2050 alleen nog zero-emissievervoer en we gebruiken alleen nog hernieuwbare energiebronnen. In 2025 rijden Brabantse bussen met zero-emissievoertuigen.

- **Voedsel en gewas:** Het vastleggen van CO₂ en het beperken van CO₂-uitstoot en broeikasgassen uit de bodem en landbouwproductie is noodzaak. Biobased economy is een belangrijke invalshoek om CO₂ uitstoot te beperken (vervanging aardolie als grondstof) en CO₂ vast te leggen.

3. We wentelen onze opgave in principe niet af op onze omgeving (of andere provincies)

Dit betekent dat we als provincie gaan voor 100 procent energieneutraal binnen Brabant in 2050 en ten minste 50 procent duurzame energie in 2030. We zetten een strategie, wenkend perspectief, uit hoe we dat willen bereiken, ons daarbij beseffend dat een deel van de oplossing ook buiten de provincie ligt (samenwerking met regio's buiten onze provincie bij, bijvoorbeeld, warmtewetwerken of wind op zee om de zware en procesindustrie binnen Brabant van energie te kunnen voorzien). Onderweg passen we de strategie aan al naargelang innovaties beschikbaar komen en andere inzichten en (on)mogelijkheden ontstaan.

4. We verbinden de energieopgave met zoveel mogelijk andere maatschappelijke opgaven

Daar waar mogelijk gaan wij bij maatschappelijke opgaven en projecten uit van een bijdrage aan de energietransitie. En, anderzijds, bij een energieproject gaan we na hoe dit past binnen en bijdraagt aan de ruimtelijke en – net zo belangrijk – sociaal maatschappelijke context. Daarbij levert de energieopgave (of een energieproject) zo goed mogelijk een bijdrage aan het circulair maken van de economie. Dit betekent zo min mogelijk nieuwe grondstoffen en zoveel mogelijk hergebruik van reststromen. Bij de inzet op (mest)vergisting betrekken we de effecten daarvan op het streven naar een circulaire agrofoodsector.

5. We gaan uit van meervoudig en zuinig ruimtegebruik

Door een integrale benadering houden we de claim op de schaarse ruimte zo beperkt mogelijk. Bij het hergebruik van leegkomende plekken in het stedelijk gebied - als gevolg van leegstand van kantoren en bedrijven en sloop/herstructurering van oude woningvoorraad - ontstaat een belangrijke opening om invulling te geven aan de energieopgave in het stedelijk gebied. Daarbij zijn

vooral de opwekking door middel van zon en (her)gebruik van warmte van belang; technieken die zich goed laten combineren met de gebouwde omgeving. Opslag van elektriciteit past daar ook bij. In het landelijk gebied streven we zo veel mogelijk naar combinaties met andere functies.

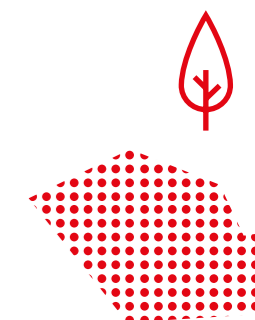
6. Alleen onder voorwaarden willen we energieopwekking in het Natuurnetwerk Brabant

Er is geen plek voor (grootschalige) zonneparken of windturbines in de Brabantse natuurgebieden, tenzij dit het geen afbreuk doet aan de aanwezige natuurwaarden (denk bijvoorbeeld aan tijdelijke installaties in nog niet ingerichte gebieden) en/of een bijdrage levert aan het vergroten en versterken van die natuurwaarden. Want we realiseren ons dat die natuurgebieden de 'Backbone van Brabant' zijn. Dat is wat Brabant aantrekkelijk maakt als plek om te wonen en te werken.

7. We houden rekening met de ondergrond.

Omdat het gebruik van de ondergrond risico's met zich mee kan brengen, dient de ontwikkeling van geothermieprojecten op zodanige wijze plaats te vinden dat er geen significante risico's ontstaan voor het grondwater dat als grondstof dient voor de (openbare) drinkwatervoorziening en voor de voedings- en frisdrankindustrie. Bodem- en (grond-)waterkwaliteit zijn basiskwaliteiten die Brabant maken tot wat het is.

Ook houden we rekening met de functieprioritering en randvoorwaarden in de Visie op de ondergrond. Dit betekent onder meer dat de uitvoering van energieprojecten in de ondergrond schoon, veilig en ruimtelijk inpasbaar moet zijn en dat het beschermen van een aantal waarden boven benutten gaat.





6.3 Brabant klimaatproof maken

Doel 2050: Brabant is klimaatbestendig en waterrobuust ingericht

Doel 2030: Brabant handelt al sinds 2020 klimaatbestendig en waterrobuust

Waarom?

De urgentie en noodzaak om ons aan te passen aan het veranderende klimaat is groot en neemt de komende jaren alleen maar toe. De zeespiegel stijgt, het wordt warmer maar ook droger en natter. De extremen worden groter. We ervaren de gevolgen van klimaatverandering nu al en in grotere hevigheid dan aanvankelijk gedacht. De hetere zomers, de hevigere zomerbuien en nattere winters hebben effecten op een groot aantal terreinen, waarvan sommige effecten voor de hand liggen (zoals frequentere schade in land- en tuinbouw, verschuiving klimaatzones en hittestress) en andere op het eerste gezicht misschien onverwacht zijn (zoals de stijging van het aantal allergiedagen, veranderingen in ziekten en plagen en toename kans natuurbranden en uitval IT-voorzieningen). Om hier op voorbereid te zijn, zijn flinke aanpassingen in de openbare ruimte nodig, zeker op het gebied van waterbeheer.

Brabant is geen eiland op zich. Klimateffecten binnen en buiten Brabant en van buiten de landsgrenzen, kunnen onze concurrentiepositie verzwakken of juist versterken. Droogte speelt nu al een rol in de motieven van mensen om hun geboortegrond te verlaten en brengt op termijn naar verwachting nieuwe migratiestromen op gang. Klimaat wordt daarmee een sociale-, economische- en veiligheidskwesitie.

Tegelijkertijd biedt klimaatverandering kansen, bijvoorbeeld door een toenemend beroep op de Nederlandse en Brabantse expertise op het gebied van waterveiligheid, watervoorziening, hernieuwbare energie en innovatieve landbouw. Zo ontstaan er door klimaatverandering kansen voor teelten uit andere delen van Europa of Nederland. Door met nieuwe gewassen aan te sluiten bij de gewijzigde lokale omstandigheden, kunnen nieuwe producten in de markt worden gezet. Een ander effect van de klimaatverandering en daarmee gepaard gaande zachtere winters kan leiden tot een lager verbruik van energie.

Effecten op onze samenleving

De effecten van klimaatverandering voor Brabant moeten worden verkleind of tenminste beheersbaar

blijven. Daarbij begint klimaatproof handelen uiteraard bij onszelf. Een aantal maatschappelijke effecten als gevolg van klimaatverandering die invloed hebben op de kwaliteit van onze leefomgeving zijn:

- Meer hittestress bij mensen door extreem weer zorgt voor meer zieken, ziekenhuisopnamen, sterfgevallen en verminderde arbeidsprestatie/toename van arbeidsverzuim.
- Vaker uitval van delen van vitale en kwetsbare functies (energie, telecom, IT-voorzieningen en hoofdinfrastructuur) door extreem weer.
- Frequentere oogstschade en andere schade (verminderde gewasopbrengsten, beschadiging van productiemiddelen) in de land- en tuinbouw door langere tijden van droogte en steeds heftigere en frequentere piekbuien.
- Verschuiving van klimaatzones waardoor een deel van de flora en fauna – onder meer door gebrek aan internationale ruimtelijke samenhang in de natuur – onvoldoende kan meebewegen met het verschuivende klimaat. Hiermee verandert ook de blootstelling van de mens aan ziekteverwekkers en allergenen, evenals de blootstelling van gewassen aan ziekten en plagen.
- Gezondheidsverlies, arbeidsverlies en kosten door een mogelijke toename van infecties en allergieën zoals hooikoorts of andere luchtwegklachten.

Om de kwaliteit van onze leefomgeving te behouden en te verbeteren verdienen deze effecten aandacht bij de inrichting van Brabant en is inzet vanuit verschillende sectoren nodig: water en ruimte; natuur; landbouw, tuinbouw en visserij; gezondheid; recreatie en toerisme; infrastructuur (weg, spoor, water en ook luchtvaart); energie; IT en telecom; veiligheid.

Dit vraagt om beleid op de volgende punten:

- *Klimaatlimme verstedelijking*
Het bebouwd gebied in Brabant heeft steeds meer te maken met hittestress en wateroverlast. Meer ruimte voor groen en water geven in de stad zorgt voor minder overlast en biedt tegelijkertijd veel mogelijkheden om steden ook leefbaarder en gezonder te maken. Daarnaast moeten de komende 10 jaar 120.000 woningen worden gebouwd en wordt de uitbreidingsopgave steeds vaker binnen het bebouwd gebied gezocht (inbreiding in plaats van uitbreiding).

De uitdaging is om deze twee opgaven te combineren binnen de opgave slimme netwerkstad.

Voorbeelden van elementen van klimaatbestendig verstedelijken: koelbossen, wadi's in het park, groene gevels, daken met vetplanten

- **Klimaatbestendig beeklandschap**
80% van Brabant is een combinatie van zandgronden en beken; het beeklandschap. De afgelopen decennia was de inrichting van ons bekensysteem en het waterbeheer vooral gericht op zo snel mogelijk afvoeren van water ten gunste van landbouw en verstedelijking. De houdbaarheid hiervan staat onder druk, zeker als extremen in het weer gaan toenemen. Langere tijden van droogte en wateroverlast door pieken zorgen voor schade in de land- en tuinbouw. Wij stellen ons een toekomstbeeld voor dat wordt gekenmerkt door stromende, slingerende, ondiepe beken, zodat ze zomers niet diep ontwateren en geen droogteschade voor landbouw en natuur veroorzaken. Dit maakt de kans op overlast rondom de beken wel groter. Daarom is het de uitdaging om zoveel mogelijk water vast te houden en te bergen in de bodem op de hoge zandgronden om (1) piekbuien op te vangen en

daarmee de beken en bebouwd gebied te ontlasten, maar ook om (2) bij tijden van droogte juist voldoende water te 'reserveren' voor landbouw, natuur en stedelijk groen. De zandige gronden in Brabant en het feit dat het grondgebruik de bodem ook meer of minder geschikt maken om water vast te houden maken dit een opgave voor de toekomst waar zowel overheden, bedrijven, burgers en grondeigenaren een bijdrage aan leveren. Een bodembeheer dat meer water kan vasthouden en naleveren is daarmee een belangrijke sleutel in een klimaatbestendig beeklandschap. Op dit moment loont een duurzaam bodembeheer nog onvoldoende voor de landbouwsector. Het is de uitdaging om bodem lonend te maken voor de agrariërs in Brabant, als onderdeel van opgave voor een concurrerende en duurzame agrofood.

In de toekomst zal alleen het anders inrichten van onze beken niet volstaan om schade aan gewassen te voorkomen. We staan dan ook voor de uitdaging om nieuwe gewassen te gaan telen die beter bestand zijn tegen langere periodes van droogte en hevige regenval. Gewassen die zo min mogelijk gevoelig zijn voor ziektes en plagen en bijdragen aan duurzaam bodembeheer. Door op zoek te gaan naar gewassen die tevens

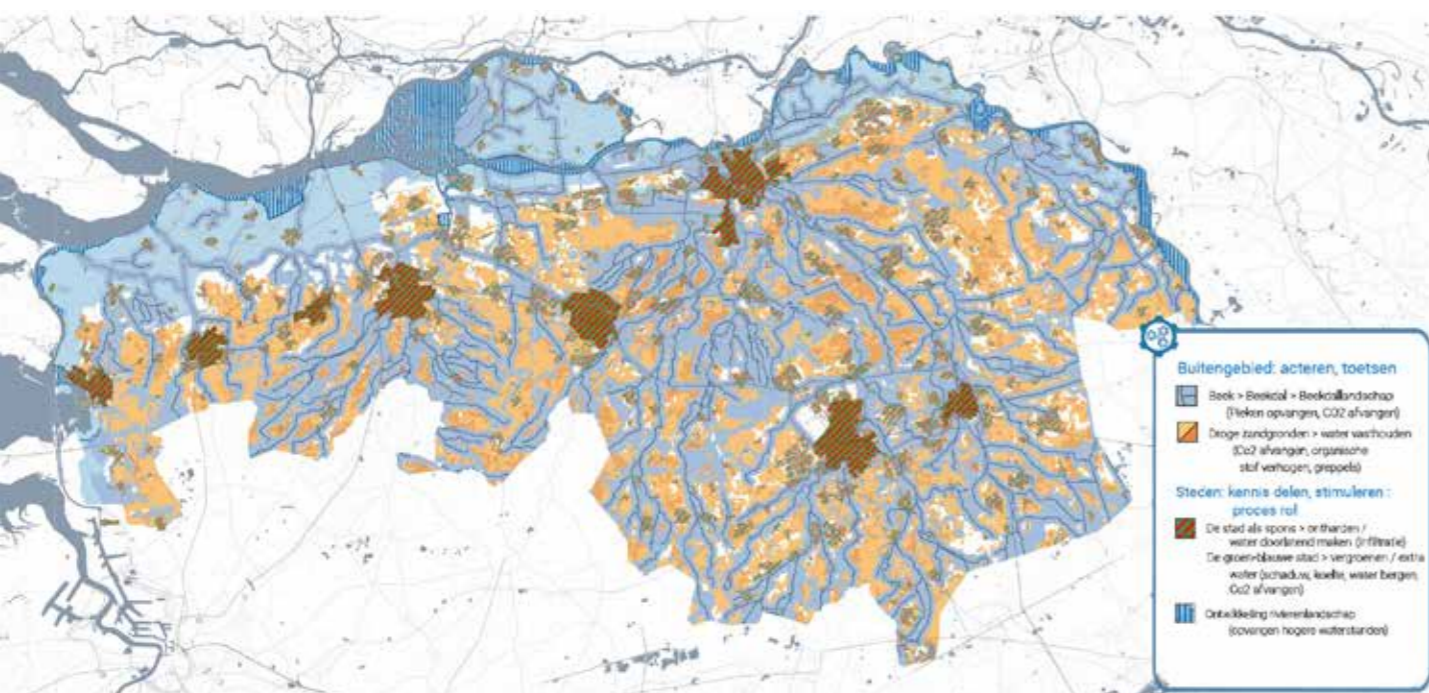
bijdragen aan de groeiende vraag naar plantaardige eiwitten ontstaat een kans om met renderende nieuwe teelten bij te dragen aan de voedselvraagstukken van de toekomst.

- **Robuust rivierenlandschap**
De opgave langs Maas en Merwede als derde belangrijk spoor leidt naar een robuust rivierlandschap. In het rivierengebied is de verwachting dat we in de toekomst hogere waterstanden moeten opvangen. De mogelijke gevolgen van overstromingen worden steeds groter, omdat het aantal inwoners en de economische waarden achter de rivierdijken toenemen. Dijkversterkende maatregelen zijn nodig om de dijken voldoende stabiel te maken. Rivierverruimende maatregelen zijn nodig om het systeem meer robuust te maken. Een robuust systeem zorgt voor een lagere waterstand.

We kiezen daarbij de volgende lijn:

1. **De provincie, gemeenten en waterschappen zorgen samen met bedrijven en maatschappelijke organisaties voor een klimaatbestendige en waterrobuuste inrichting van Brabant. Dat doen we in drie stappen:**
 - We weten wat de gevolgen van klimaatverandering voor de diverse functies in een gebied zijn;
 - We stellen samen een strategie en concrete doelen op voor het verbeteren van de waterrobustheid en klimaatbestendigheid;
 - We ondersteunen de aanpak met beleid en instrumenten.
2. **We ontwikkelen nieuwe teelten**
Om tot een duurzame, rendabele landbouw te komen gaan we samen op zoek naar nieuwe teelten. Teelten die klimaatrobust zijn, waar gezocht wordt naar hogere toegevoegde waarden voor beter renderende businessmodellen en die bijdragen aan het vraagstuk van plantaardige eiwitten en gezonde voeding. Teelten die bovendien bijdragen aan duurzaam bodembeheer, bodem- en waterkwaliteit en biodiversiteit. Dit doen we gezamenlijk in de keten: van zaadveredelaar tot retail en consument, met boer en burger en samen met de waterschappen.

3. **We herontwikkelen het beeklandschap**
Om het beeklandschap klimaatproof te maken, willen we gezamenlijk alle zeilen bijzetten. De provincie wil met de waterschappen vooroplopen om deze brede opgave vaart te geven. Een gezamenlijke aanpak van provincie, waterschappen, gemeenten en overige partners is hiervoor nodig. Grondeigenaren (zowel agrariërs als bijv. natuurterreinbeheerders) spelen hier een grote rol: de sponswerking van de bodem herstellen en de afvoersnelheid vertragen vraagt inzet en samenspel van alle grondeigenaren.
4. **We werken aan een robuust aantrekkelijk rivierlandschap bij Maas en Merwede**
In het kader van het landelijke Deltaprogramma Rivieren werken wij met Rijk en regionale overheden verder aan de totstandkoming van maatregelen waarin dijkversterking en rivierverruiming worden gecombineerd. Dit leidt tot veiligheid langs de Maas in combinatie met een gebiedsontwikkeling waarin werken, wonen en recreëren met behoud van cultuurhistorie en ontwikkeling van nieuwe landschappelijke kwaliteiten mogelijk zijn.



6.4 Werken aan de slimme netwerkstad

Doel 2050: Het stedelijk netwerk van Brabant functioneert als één samenhangend duurzaam en concurrerend netwerk van steden en dorpen als onderdeel van de Noordwest-Europese metropool. Brabant kenmerkt zich door een sterke sociale cohesie, een excellent en duurzaam vestigings- en leefklimaat met een comfortabel, betrouwbaar en multimodaal verkeers- en vervoersysteem en een uitstekende (digitale) infrastructuur.

Doel 2030: Brabantse partijen werken aan de transformatie van het bestaand bebouwd gebied van Brabant. Ondersteund door de digitale ontwikkelingen zijn er belangrijke stappen gezet in de richting van een excellent en duurzaam vestigings- en leefklimaat met een comfortabel, betrouwbaar en multimodaal verkeers- en vervoersysteem. Bewoners uit alle geledingen van de bevolking voelen zich steeds meer verbonden met hun omgeving en elkaar doordat zij meedenken en doen aan de veranderingen in hun omgeving.

Waarom?

Brabant doet het goed. Om top kennis- en innovatieregio te blijven en deze positie te versterken is het nodig dat Brabant zich sterker inzet voor een toekomstbestendig vestigings- en leefklimaat met een robuust mobiliteitssysteem. Mondiaal concurreren metropolen om talent en investeringen. Binnen Europa gelden steeds vaker gelijkwaardige regels en belastingssystemen. Om onderscheidend te zijn ten opzichte van andere regio's moet Brabant daarop inspelen met haar fysieke inrichting en (sociale) identiteit. Door samen met partners in te zetten op netwerkkracht en een excellente en duurzame bereikbaarheid en verstedelijking, versterken we de concurrentiekracht van Brabant en leveren we een bijdrage aan de welvaart van Brabant.

Brabant is een polycentrisch netwerk van steden en dorpen, sterk verbonden met de Randstad en het buitenland (Vlaamse Ruit, Ruhrgebied). Door de netwerkkracht te versterken, leren steden, dorpen en regio's van elkaar, vullen ze elkaar aan en profiteren ze van elkaars nabijheid.

Binnen het netwerk nemen de verschillen toe. Rond en in de grote steden is er een relatief hoge dynamiek. Andere delen van Brabant, met name de grensregio's, krijgen te maken met krimp. De verschillen vragen om maatwerk: enerzijds zorgdragen voor de vitaliteit van krimpgebieden en de aanhaking hiervan op het centrale stedelijk netwerk en anderzijds het ondersteunen en versterken van het centrale stedelijke netwerk. Hierbij maken wij ook gebruik van nieuwe digitale ontwikkelingen. De ontwikkelingen op het gebied van digitalisering gaan snel en verlopen onvoorspelbaar. Het is niet precies te voorspellen wat bijvoorbeeld de ruimtelijke en sociale gevolgen van de digitalisering zullen zijn. De provincie zet hierop in met een open extern gerichte blik, een variëteit aan samenwerkingspartners en middelen en menskracht om snel op ontwikkelingen in te kunnen springen. Dit is de beste manier om in Brabant optimaal voor te sorteren op de samenleving van morgen.

Daarbij zetten we gezamenlijk de schouders onder duurzame verstedelijking. Immers de opgaven voor de steden en dorpen in Brabant veranderen snel. Ook zorgt de veranderende demografische samenstelling voor een behoefte aan grotere diversiteit van woonmilieus en voorzieningen. De afgelopen decennia stond het op zorgvuldige wijze accommoderen van de groei van de bevolking, de economie en de mobiliteit centraal. In de komende decennia is de kernopgave het toekomstbestendig maken van onze dorpen en steden. Transformatie van het stedelijk gebied wordt een belangrijke opgave. Het 'up to date' houden van het bestaand stedelijk gebied is essentieel voor een duurzame, sociale en economische ontwikkeling van de dorpen en steden van Brabant. We willen het gesprek over stedelijke ontwikkeling dat in de afgelopen decennia werd gedomineerd door de vraag: 'wat moeten we nog toevoegen', ombuigen naar het gesprek over: 'welke opgaven en kansen liggen er in de bestaande voorraad?' Opgaven als energietransitie, klimaatadaptatie en gezondheid, maar ook de veranderingen in de bevolkingssamenstelling en de digitalisering, stellen ons voor complexe nieuwe uitdagingen voor het bestaand bebouwd gebied van Brabant. Het gaat daarbij om kwaliteit in plaats van kwantiteit.

Deze verandering in de verstedelijkingstructuur van Brabant leidt tot andere verplaatsingspatronen en tot meer mobiliteit. Vooral hoger opgeleiden en jongeren

oriënteren zich niet langer alleen op de eigen stadsregio. Zij verplaatsen zich voor werk, onderwijs en recreatie van de ene grote stad naar de andere grote stad, niet alleen nationaal maar ook internationaal. Ook maken zij relatief meer gebruik van de trein en de fiets.

Door de groei van de mobiliteit staat de bereikbaarheid van Brabant onder druk. De filedruk neemt toe en het openbaar vervoersysteem (trein, bus) heeft onvoldoende capaciteit en onvoldoende snelheid. De grote hoeveelheid goederenvervoer door Brabant leidt tot knelpunten in het vaarwegennet. Naast opgaven op de hoofdinfrastructuur tussen stedelijke gebieden groeit de multimodale bereikbaarheidsopgave binnen stedelijke

regio's (first and last mile). Hierdoor staat niet alleen de bereikbaarheid onder druk, maar wordt ook het leefklimaat in de binnensteden bedreigd. We willen een robuust mobiliteitssysteem creëren met voldoende capaciteit om pieken en calamiteiten op te vangen en de doorstroming van het verkeer te garanderen. Ontwikkelingen in de wereld van mobiliteit kunnen daarbij helpen. Het aantal elektrische auto's neemt de komende tien jaar sterk toe, de zelfrijdende auto komt er aan, deeldiensten zijn in opkomst, steeds meer mensen gebruiken de e-bike en we hebben straks mogelijk één abonnement op mobiliteit. Door deze ontwikkelingen vervallen veel van de negatieve effecten (geluid, luchtverontreiniging, verkeersonveiligheid) van het huidige autogebruik.





Dit vraagt om beleid op de volgende punten

Om onze doelen te bereiken zetten we in op een samenhangend verstedelijkings- en mobiliteitsbeleid. Opgaven op het gebied van verstedelijking en mobiliteit manifesteren zich op en dwars door schaalniveaus (lokaal, regionaal, nationaal, internationaal) en bestuurlijke grenzen heen. Dit vraagt om samenwerking en afspraken op verschillende schaalniveaus. Wij richten ons daarbij op:

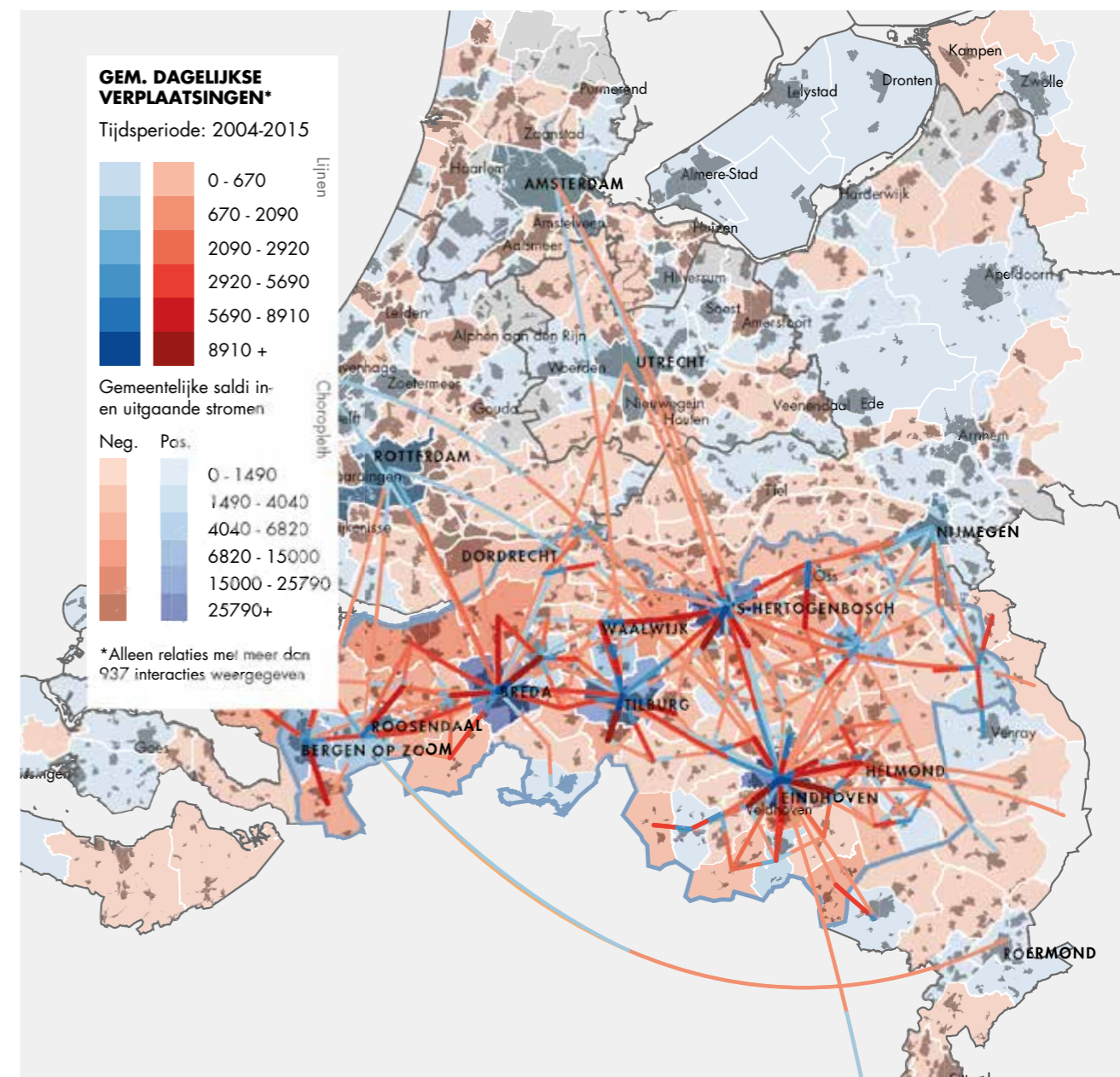
1. Duurzame verstedelijking:

- De toenemende verschillen binnen Brabant maken het urgenter om op het niveau van het daily urban system, goed samen te werken en keuzes te maken. Het daily urban system is het gebied waarin een inwoner zich dagelijks verplaatst vanwege werk, voorzieningen en sociale contacten. Zo'n gebied verschilt per groep, levensfase, opleiding et cetera. De toenemende verschillen in Brabant op het gebied van bevolking en economie vragen daarbij om maatwerk. Vanaf 2040 loopt het inwonertal in driekwart van de Brabantse gemeenten terug, terwijl de steden nog blijven groeien. We vinden het belangrijk de krimpgebieden vitaal te houden. We willen focussen op kwaliteit, identiteit en regionaal onderscheid. Zo kan een nieuw elan ontstaan.
- Herbestemmen is het nieuwe bouwen: De komende 10 jaar ligt er een forse woningbouwopgave (ca 120.000 woningen), daarna loopt de woningbouwopgave snel in omvang terug. Dat betekent dat we komende 10 jaar dé kans hebben om de kwaliteit van het stedelijk gebied op orde te houden en de leegstand aan te pakken. Uitbreiding van het bestaande stedelijk gebied in dorpen en steden is alleen nog wenselijk vanuit kwalitatieve overwegingen.
- Naast het sturen op voldoende kwalitatieve woon- en werklocaties en het inspelen op de veranderingen in de vraag, gaat het om toekomstbestendigheid: we hebben een meer circulair stedelijk netwerk nodig waarin een transitie plaatsvindt naar duurzame energie, rekening wordt gehouden met de gevolgen van klimaatverandering (klimaatadaptatie) en waarin we de kringlopen van grond- en bouwstoffen, water en energie verkorten. In het geval dat er vanuit kwalitatieve overwegingen nieuw ruimtebeslag nodig is, koppelen we dit aan binnenstedelijke transformatie- en energieopgaven.

- We streven naar een stedelijk netwerk dat de gezondheid en het leefklimaat van de Brabanders versterkt. Dat betekent dat we aandacht hebben voor de milieukwaliteit en een aantrekkelijke en bereikbare groene omgeving en voorzieningsstructuur. Een uitdagende en prettige leefomgeving stimuleert op een natuurlijke manier beweging en bevordert de gezondheid. De meer laagdynamische gebieden in de (omgeving van) steden en dorpen bieden niet alleen rust en ruimte voor beweging, maar hebben vaak ook waarden voor cultuurhistorie en natuur. Deze gebieden hebben daarom een grote maatschappelijke waarde. Nabijheid en menging van wonen, werken, voorzieningen, parken en natuur draagt niet alleen bij aan gezondheid, maar nodigt ook uit tot sociale contacten en draagt daardoor bij aan de sociale cohesie binnen steden en dorpen.
- Als innovatieve kennisregio loopt Brabant voorop met het inzetten van digitale technologieën om de samenleving van de toekomst te creëren. In onze regio komt de technologische kennis én de sociale daad- en draadkracht bijeen om deze complexe, meervoudige en onderling verweven technisch-sociale vraagstukken voortvarend ter hand te nemen. Daarbij gaat het om meer dan alleen techniek: juist in Brabant zetten we in op het oplossen van maatschappelijke vraagstukken, op experimenteren en leren, en mag iedereen meedoen. Digitalisering is, naast robotisering en 3d printing, een van de grootste veranderaars van onze tijd.
- Wonen, werken en voorzieningen worden ruimtelijk zo veel mogelijk bij elkaar gebracht en gehouden. Ruimtelijke nabijheid en functiemenging dragen bij aan de ontwikkeling van nieuwe (en vernieuwing van) economische activiteit. Infrastructurele en ruimtelijke ontwikkelingen gaan hierbij hand in hand. Multifunctionele gebieden kunnen zo vorm krijgen op OV knooppunten.

2. Slimme en duurzame mobiliteit:

- We zetten in op een comfortabel en betrouwbaar verkeers- en vervoersysteem dat keuzes biedt aan mensen en bedrijven om hun mobiliteitsbehoeften zo optimaal mogelijk in te vullen. Het gaat daarbij om een systeem waarin openbaar vervoer, auto en fiets geen gescheiden werelden zijn. We werken echt multimodaal om aan de mobiliteitsvraag te voldoen, zowel voor personenvervoer als voor



Beeld van bewegingen van Brabantse mensen in de netwerksamenleving (P. Tordoir, oktober 2017)

goederenvervoer. Doel is het reduceren van de uitstoot van broeikasgassen door het verkeer en verbeteren van de reistijden en het vergroten van de betrouwbaarheid van de reistijden op internationaal, interregionaal en stadsregionaal-niveau. Congestiearme (inter)nationale corridors zijn van levensbelang voor onze bedrijvigheid en voor de logistieke sector. Daarnaast zijn goede interregionale verbindingen en een goede ontsluiting van de stedelijke regio's en van het omliggend gebied naar de steden van groot belang om Brabant leefbaar en economisch vitaal te houden.

- Een toekomstbestendig mobiliteitssysteem vraagt om een vernieuwend perspectief op bereikbare stedelijke regio's voor mensen en goederen. Zo wordt de ruimte voor nieuwe infrastructuur in vooral steden steeds schaarser. Daarnaast zijn meer technische oplossingen voorhanden, die een verandering van het mobiliteitssysteem op gang brengen. We benutten daarom de kracht van Brabant als ondernemende, creatieve en innoverende regio optimaal. In samenwerking met het bedrijfsleven willen we internationaal koploper zijn op het gebied van slimme en duurzame mobiliteit.



We kiezen daarbij de volgende lijn:

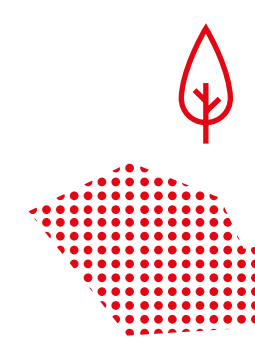
Ad 1: duurzame verstedelijking:

- We brengen met onze partners de transformatie-opgaven en -kansen in beeld en gaan met onze partners onderzoeken hoe we deze opgaven kunnen aanpakken. We dragen bij aan de realisering van grote, complexe transformatieopgaven.
- We verbreden het overleg en de afspraken die we met onze partners voeren over de ontwikkeling van het stedelijk gebied met duurzaamheidsopgaven: we werken samen aan de energietransitie van de bebouwde omgeving door de kansen in beeld te brengen in relatie tot de verstedelijkingsopgaven.
- We werken samen met onze partners aan het verbeteren van nabijheid van voorzieningen en een groene omgeving, De bereikbaarheid met de (snel-)fiets, het openbaar vervoer en een aantrekkelijke omgeving zijn daarbij van essentieel belang.
- De verstedelijkingsopgaven pakken we op vanuit het daily urban system: zo kunnen opgaven op het geschikte schaalniveau worden opgepakt. We hebben daarbij aandacht voor een goede aanhaking van regio's waar krimp optreedt op de regio's waar Brabant groeit.

Ad 2: slimme en duurzame mobiliteit:

- We stimuleren experimenten in de slimme logistiek en stedelijke distributie. Om de bereikbaarheid en leefbaarheid van binnensteden te verbeteren, moet stedelijke distributie slimmer en duurzamer worden. We stimuleren en faciliteren experimenten en toepassingen voor slimme logistiek, zoals SmartwayZ.nl, en samenwerking tussen logistieke partijen en met kennisinstellingen. We blijven de infrastructuur verbeteren en pakken knelpunten en ontbrekende schakels aan.
- Samen met partners maken we Brabant klaar voor de zelfrijdende auto en coöperatief rijden. We experimenteren in de praktijk met autonoom en coöperatief rijden en nieuwe mobiliteitsdiensten, zoals SmartwayZ.nl. We faciliteren start-ups, schalen innovaties op en passen bewezen concepten toe.

- We maken het openbaar vervoer toekomstbestendig en klaar voor mobiliteit als dienst. We werken aan één geïntegreerd systeem van openbaar vervoer en mobiliteit als dienst, waarbij maatwerk wordt geboden onafhankelijk van de vervoerswijze. We scherpen ons huidige openbaar vervoerbeleid aan en werken dit uit in een strategie voor de concessie van de toekomst. We experimenteren met mobiliteit als dienst en met nieuwe vervoersconcepten, ook binnen de huidige concessies.
- We streven naar een duurzaam mobiliteitsstelsel. We stimuleren duurzame vormen van mobiliteit, gaan duurzaam om met het beheer en onderhoud van onze infrastructuur en investeren in duurzame mobiliteitsinfrastructuur als snelfietspaden.



6.5 Werken aan een concurrerende, duurzame economie

Doel 2050: Brabant is top kennis- en innovatieregio in Europa. Herbruikbaarheid van producten, materialen en grondstoffen en het behoud van natuurlijke hulpbronnen zijn in de gehele Brabantse economie uitgangspunt. Het streven naar waardecreatie voor mens, natuur en economie gaan hand in hand. De Brabantse economie is vergaand circulair.

Doel 2030: Brabant is top kennis- en innovatieregio in Europa. We werken aan een circulaire economie door duurzamer om te gaan met de beschikbare grondstoffen en natuurlijke bronnen. We verminderen daartoe samen met maatschappelijke partners het gebruik van niet vernieuwbare grondstoffen (mineraal, fossiel en metalen) met 50 %.

Waarom?

Innovatieve en concurrerende economie

De Brabantse economie staat er goed voor: de economie is concurrerend en internationaal georiënteerd. Dit is te danken aan de fysieke ligging met een goede verbinding met het Europese achterland, een uitstekende fysieke en digitale infrastructuur, een sterke kennis- en innovatiekracht en een aantrekkelijke, groene leefomgeving. De combinatie van een sterke industriële DNA en een strategische positie in Europa biedt de basis voor een sterke economie, die ook in de toekomst geen Brabanders aan de kant laat staan. Maar ook een innovatieve economie die nieuwe verbindingen legt met maatschappelijke kansen op het gebied van slimme mobiliteit, duurzame energie, gezond ouder worden en duurzame agrofood.

De concurrentie tussen steden en regio's en de grote gamechangers in de economie, van digitalisering tot 'war for talent', geven aanleiding om de Brabantse economie te blijven vernieuwen en aan te passen. Daardoor blijven we niet alleen concurrerend, maar worden we ook een koploper en versterken we de Brabantse internationale concurrentiepositie. Dat doen we door het vestigingsklimaat voor bedrijven en kenniswerkers uit te bouwen, met campussen & toplocaties. Aansluiten op de digitale ontwikkelingen is daarbij randvoorwaarde.

Voor de transitie naar een innovatieve en duurzame Brabantse economie heeft Brabant, met onder andere de Brainport, een goede uitgangspositie. Het levert economische kansen op door met kennis en innovatie complexe maatschappelijke vraagstukken op het gebied van zorg, energie, klimaat, mobiliteit en natuur en milieu op te lossen. Hierdoor behoort Brabant ook in de toekomst tot de 'innovation leaders'. Daarnaast worden economie en leefomgeving sterker gekoppeld, waar beiden van profiteren.

Circulaire economie

De afgelopen decennia moesten we vooral om milieuredenen duurzaam omgaan met beschikbare grondstoffen en hulpbronnen. Sinds het begin van het huidige decennium wordt duurzaamheid ook vanuit economisch gezichtspunt benaderd. De vraag naar grondstoffen en energie neemt mondiaal enorm toe, terwijl grondstoffen schaarser worden. Dat betekent dat het ook economisch noodzakelijk is om duurzamer met de beschikbare grondstoffen en natuurlijke bronnen om te gaan. Denk daarbij bijv. aan het Brabantse grondwater. Hoe eerder we als Brabant inzetten op de nieuwe, circulaire economie, hoe meer wij daar uiteindelijk de vruchten van plukken, zowel financieel als qua leefomgeving.

Bij circulaire economie gaat het om een economie zonder verspilling van grondstoffen, met meerwaarde voor economie, sociale aspecten en ecologie. Drie hoofdkenmerken zijn: stoppen met gebruik van fossiele brandstoffen, het vervangen van kritische, eindige materialen door andere, zoals biobased materialen en het optreden van disrupties met nieuwe business cases, zoals high tech eiwitproductie. Dit alles binnen de randvoorwaarde dat de basis op orde blijft (zie paragraaf 6.1).

In Brabant liggen grote kansen om de omslag naar die andere economie te maken. Vooral omdat we al ruimschoots bezig zijn met het benutten van de mogelijkheden van het internet of things, digitalisering en big data. En omdat we al inzetten op de combinatie van high tech en design. Binnen Brabant wordt al hard gewerkt aan doorbraken op terreinen als fotonica, maintenance, logistiek en de cross-overs tussen high tech en agrofood.



Daardoor is er (nog) een voorsprong op andere regio's. Dit alles bij elkaar levert grote, nieuwe mogelijkheden op voor de omslag naar een concurrerende, circulaire economie.

Circulair denken is dus niet alleen een kwestie van milieu of moraal. Wij zien circulaire economie als een economisch systeem, dat de herbruikbaarheid van producten, materialen en grondstoffen en het behoud van natuurlijke hulpbronnen als uitgangspunt neemt, en waardecreatie voor mens, natuur en economie in iedere schakel van het systeem nastreeft. Circulaire businessmodellen leveren winst op door meer samenwerking (zowel binnen als buiten de keten), innovatie en lagere kosten door minder grondstoffenverbruik en minder afval.

De transitie naar een circulaire economie vergt jaren. Om de doelen te bereiken moeten er nu (forse) stappen gezet worden. Het gaat daarbij om radicale vernieuwingen waarbij innovatie het sleutelwoord is. We willen de overstap maken naar een circulaire economie met nieuwe bedrijvigheid, werkgelegenheid, kennis, innovatie en te vermarkten vernieuwingen. Een circulaire economie, die de concurrentiepositie van Brabant verstevigt en de afhankelijkheid van de import van grondstoffen sterk vermindert. In 2050 is het streven naar waardecreatie voor mens, natuur én economie de norm. In 2030 willen we, samen met maatschappelijke partners, 50 procent minder primaire grondstoffen (mineraal, fossiel en metalen) in Brabant gebruiken.

Voorbeeld

Het nationaal grondstoffenakkoord. Niet minder dan 180 partijen zetten op 24 januari 2017 hun handtekening onder een set van afspraken die moeten leiden tot een economie die draait op herbruikbare grondstoffen over ruim dertig jaren.

Bron: <https://www.rijksoverheid.nl/actueel/nieuws/2017/01/24/180-ondertekenaars-nationaal-grondstoffenakkoord>

Dit vraagt om beleid op de volgende punten:

- **Innovatie**
We ondersteunen nieuwe technieken en creatieve ideeën die ontstaan in Brabant, radicale vernieuwingen die zorgen voor verduurzaming van onze economie en onze mobiliteit, onze voedsel-

en energievoorziening en ons grondstoffen-gebruik in het bijzonder. Brabanders en Brabantse bedrijven zijn steeds op zoek naar meerwaarde, naar kwaliteit, naar nieuwe technieken en creatieve ideeën voor technische- en sociale innovatie om zo onze economie en leefomgeving steeds sterker en slimmer te maken. Als overheid willen wij hen daarop blijven uitdagen.

- **Digitalisering**

Als innovatieve kennisregio is digitale connectiviteit van cruciaal belang voor de Brabantse concurrentiekracht en het vestigingsklimaat. Digitale ontwikkelingen zijn essentieel vanwege de bijdrage aan maatschappelijke opgaven op het gebied van duurzaamheid en leefbaarheid (bijv. Smart Cities, Smart Mobility, Smart Industries). In de Brainport regio staat de wieg van diverse technologische ontwikkelingen, zoals robotica, data science, fotonica, kunstmatige intelligentie en het internet of things. Deze ontwikkelingen zorgen samen met het internet en de steeds sterkere digitale verbondenheid van mensen en dingen ook in de komende decennia voor sterke economische verschuivingen en nieuwe kansen voor maatschappelijke slimme innovaties. In ons hightech cluster liggen er door de oprukkende digitalisering veel kansen die steeds breder toepasbaar zijn, zoals robotisering, 3d-printing en big data. De toepassing van deze technologieën biedt ook kansen voor het oplossen van maatschappelijke problemen of andere economische clusters. We bouwen in triple helixverband verder aan opleiding, onderzoek en valorisatie met de Jheronimus Academy for Data Science (JADS) Samen met partners wil Brabant deze kansen volop benutten.

- **Aantrekkelijk vestigingsklimaat**

Een aantrekkelijk vestigingsklimaat vraagt om voldoende en geschikte ruimte voor de vestiging van nieuwe bedrijven en voor de ontwikkeling van bestaande bedrijven. Om onze ambities mogelijk te maken zijn fysieke brandpunten als broedplaats voor innovatie een voorwaarde voor economisch succes van Brabant. In de lerende economie is niet alleen het ontwikkelen van nieuwe kennis belangrijk, maar ook het mobiliseren en slim toepassen van kennis, ideeën en technieken

van andere bedrijven, sectoren en regio's. Toplocaties (campussen, top bedrijventerreinen bedrijfsspecifieke campussen zoals ASML) zijn brandpunten in netwerken van bedrijven, kennisinstellingen en klant- en toeleverancier-relaties. Dit zijn locaties waar innovatie tot bloei komt en de agglomeratievoordelen het grootst zijn. Wij zetten in op het versterken van deze toplocaties en het onderling netwerk, bijvoorbeeld in Brainport regio. Dit vraagt om dynamiek en bereidheid om te veranderen, om te durven experimenteren en daarmee een voortrekkersrol te pakken in de nieuwe industriële revolutie.

- **Agrofood**

Als Brabant willen we ook in de toekomst voorop blijven lopen als agrarische kennis- en productieprovincie. De export van hoogwaardige Brabantse producten, agro-techniek en -kunde, is een belangrijke bron van inkomsten. Om dit te behouden en verbeteren, is een transitie noodzakelijk waarvan de eerste stappen al gezet zijn. Dit vraagt nu en in de toekomst om inspanningen in de gehele keten. Het stimuleren van een innovatieve ketensamenwerking, waarbij een gezonde en duurzame voedselproductie voorop staat en consumenten meer bewust worden gemaakt van de impact van de voedselproductie, is cruciaal voor onze agrofood van de toekomst. Daarnaast is een verdere beperking van de impact van de primaire landbouw door emissies vanuit de veehouderij en de gevolgen van het gebruik van mest- en gewasbeschermingsmiddelen van belang. Gezondheid is dus een thema waaraan alle partijen in de keten gezamenlijk moeten werken. Ook vormen circulariteit, nieuwe productiewijzen en kortere ketens een belangrijke sleutel om ook bij te dragen aan klimaatoplossingen.

- **Oog voor sociale impact**

Met maatschappelijke partners sluiten we samenwerkingsarrangementen. Greendeals en regionale energiestrategieën hebben hun nut bewezen. De verdere verduurzaming en het ombouwen van niet-circulaire en CO₂-intensieve industrie is daarvoor in volle gang. Zo blijven we op schema om in 2050 ook in Brabant een verregaande circulaire economie te hebben gerealiseerd. We brengen partijen samen om kringlopen te sluiten.

Bijvoorbeeld bij beton. Naast technische vernieuwing en het ontwikkelen van de circulaire economie, is het van belang aandacht te hebben voor de sociale gevolgen van dit ombouwen van de economie. Immers, iedereen moet mee kunnen gaan in deze verandering en we willen voorkomen dat hier een nieuwe kwetsbaarheid (voor mensen/doelgroepen en het gebied) ontstaat.

- **Goede voorbeeld**

Als provincie geven we altijd het goede voorbeeld. Zo past de provincie bij provinciale wegen zo veel mogelijk duurzame hergebruiks- of biobased producten toe.



7. TOT SLOT: HOE NU VERDER?

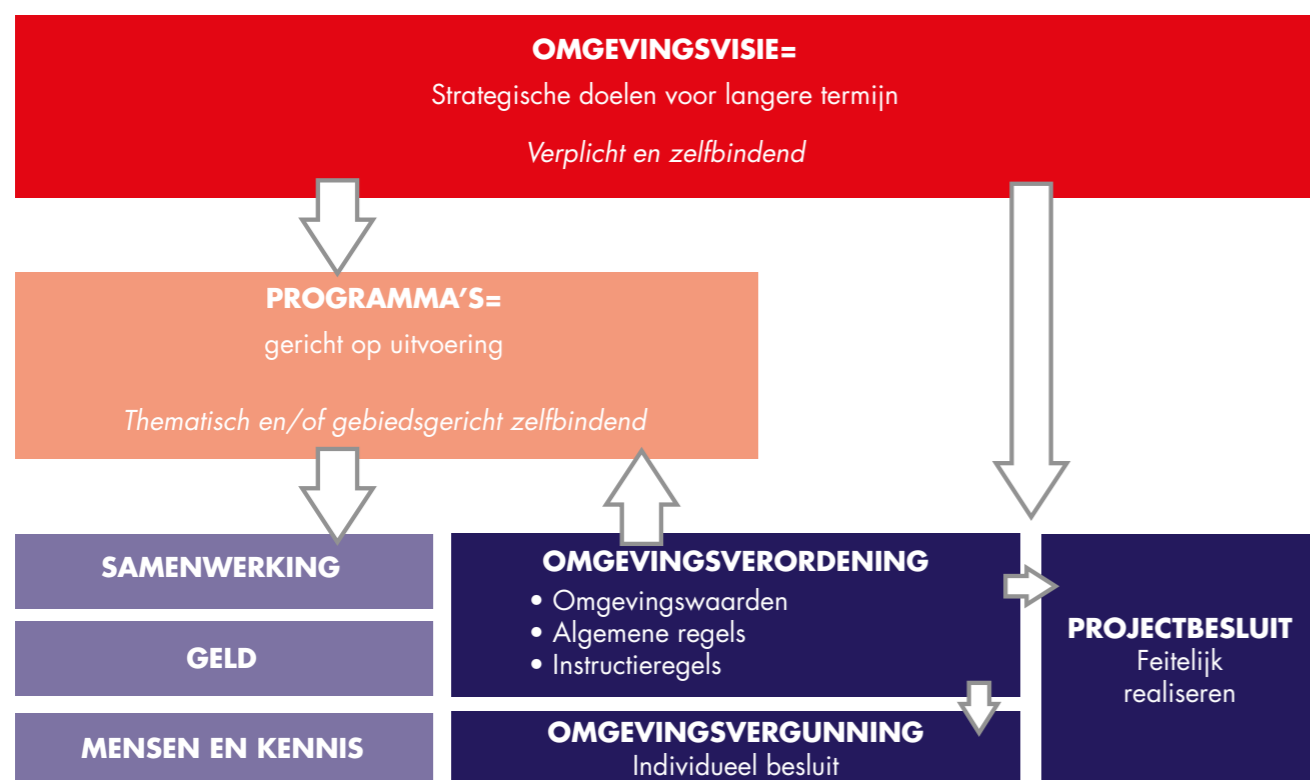
Hoe verhoudt de Omgevingsvisie zich tot bestaande en nieuwe beleidsdoelen? En wat zijn de vervolgstappen?

Uitwerking

De Omgevingsvisie bevat geen sectorale beleidsdoelen. De concrete doelen, voor bijvoorbeeld natuur, water, veiligheid, milieu, mobiliteit en ruimtelijke kwaliteit, staan nu nog in de bestaande plannen van de provincie (PMWP, Structuurvisie RO, PVVP). Grote delen van die beleidsplannen horen vanuit het systeem van de Omgevingswet straks (soms verplicht) thuis in Omgevingsprogramma's (zoals natuurbeheerplan, waterprogramma). Sommige delen worden (verplicht) opgenomen in de Omgevingsverordening (bijvoorbeeld het natuurnetwerk, wereld erfgoed, stiltegebieden).

De onderlinge samenhang van visie, programma's en verordening staat in onderstaand schema globaal geduid.

In de dagelijkse praktijk leiden programma of verordening in concrete gevallen tot vormen van samenwerking, inzet van geld, mensen en kennis. De omgevingsvergunning bevat het resultaat van afwegingen voor individuele gevallen. Het feitelijk realiseren van een concreet (ruimtelijk) plan gebeurt via een projectbesluit.



Vervolgstappen

Het bestaande beleid uit de sectorale plannen moet herijkt worden en afgestemd op de weg die deze visie inslaat. De uitgangspunten die in de "Onze manieren" staan, spelen hierbij een belangrijke rol: niet alleen beschermen maar juist bezien hoe functies samen gaan en hoe ze elkaar versterken. Dit gebeurt door het uitwerken van beleid in programma's en ook door waarden te beschermen via de op te stellen omgevingsverordening.

Die programma's en verordening maken geen deel uit van deze visie. De komende periode willen wij graag samen met relevante partijen de consequenties van de

hoofdoopgaven doordenken, zodat we op basis daarvan richtlijnen kunnen opstellen voor de programma's. In de programma's wordt, behalve een nadere uitwerking van de hoofdoopgaven, ook thema specifiek beleid opgenomen. Hiermee wordt voor alle onderdelen van het fysiek ruimtelijk domein helder wat het provinciale beleid is. Welke programma's er komen (naast de wettelijk verplichte onderdelen) en met wie we deze opstellen, staat nog open. Maar wij nodigen iedereen uit om daar samen met ons over na te denken.



doen we!

