

Gastvrije natuur

Natuurvisie 2040



START



Vooraf

In 2012 hebben de provincies een groot deel van de verantwoordelijkheid voor het natuurbeleid van het Rijk overgenomen. Om aan te geven hoe we deze verantwoordelijkheid invullen, hebben we een provinciale natuurvisie ontwikkeld. Deze visie ligt voor u. We hebben in Drenthe een lange traditie op het gebied van natuur en landschap. Er is veel mooie natuur en er is door velen de afgelopen jaren hard gewerkt om de natuur te behouden en te versterken. Maar we zijn nog niet klaar. Er is nog veel te doen om de soortenrijkdom in stand te houden en om diverse planten- en diersoorten te behoeden voor verdere achteruitgang. Daarvoor zijn niet alleen de aangewezen natuurgebieden van belang; ook het agrarisch gebied met de houtwallen, slootjes, bosjes en watergangen draagt in grote mate bij aan de natuur in Drenthe.

Natuur maakt Drenthe tot een prachtige provincie. We willen dit 'groene goud' meer benutten voor de ontwikkeling van onze economie, zoals recreatiesector, de landbouw en ons welzijn. We willen natuur, economie en welzijn beter met elkaar verbinden, zodat ze zich allen kunnen ontwikkelen en elkaar versterken.

In deze natuurvisie geven we aan hoe we werken aan de versterking van de natuur in het licht van onze nieuwe verantwoordelijkheid. We benoemen een aantal speerpunten voor de langere termijn en geven aan hoe we die denken te bereiken.

Dat kunnen en willen we niet alleen doen. Ook op het gebied van samenwerking met maatschappelijke partners hebben we in Drenthe immers een stevige traditie. Deze partners zijn bij de totstandkoming van deze visie intensief betrokken en zijn voor de uitvoering ervan wezenlijk.

De visie sluit aan op het rijks natuurbeleid, zoals dat in het Natuurpact en de landelijke [Natuurvisie](#) is verwoord. De visie is mede geïnspireerd op de [Kijkrichtingen](#) waarin we vier uiteenlopende benaderingen van natuur met de maatschappelijke partners hebben doordacht.

De visie is onderdeel van het provinciale omgevingsbeleid en wordt de komende jaren in beleidsplannen en uitvoeringsprogramma's uitgewerkt.

Voor wie meer wil weten over de successen verwijzen we naar de film *Natuur in Drenthe in de lift*.



i - Leeswijzer

De natuurvisie heeft nu de vorm van een interactieve PDF. Met behulp van de pijltjes kunt u door de tekst navigeren. Met het 'Home'-icoontje komt u op het navigatiescherm, waar u de inhoudsopgave vindt. We raden u aan om met de speerpunten te beginnen.

Een aantal onderdelen van de natuurvisie hebben we nog verder uitgewerkt. Deze onderwerpen zijn in de tekst vet gedrukt en in de kantlijn vindt u hiervoor een icoontje. Door op dit icoontje te klikken kunt u deze uitwerking lezen. Ze zijn onderdeel van de visie. Onderaan vindt u een overzicht.

Daarnaast is op veel plaatsen een verwijzing naar uitleg of onderbouwende rapporten opgenomen. Deze zijn uitsluitend bedoeld als toelichting en maken geen onderdeel uit van de visie. Ze zijn aangegeven met een voetnoot.



Biodiversiteit



**Kaart Robuuste natuur
2040**



Flora- en faunabeleidsplan



**Samenhangend
natuurnetwerk**



Landschapselementen



**Verbeteren milieu-
omstandigheden**



**Stand van zaken
biodiversiteit**



**Agrarisch
natuurbeheer**



**Werkwijze economische
activiteiten**



**Natuur Netwerk
Nederland**



**Europese Fondsen
en middelen**



Monitoringssysteem



**Grensoverschrijdende
natuur**



**Doelen Natuur en
Landschap 2040**





Speerpunten

Robuust & vitaal

Voortzetten beleid

Drents natuurnetwerk

Doelen natuur & landschap

Leefgebieden & soorten

Milieuomstandigheden

Grotere eenheden

Beleven & benutten

Beleving

Landbouw

Andere sectoren

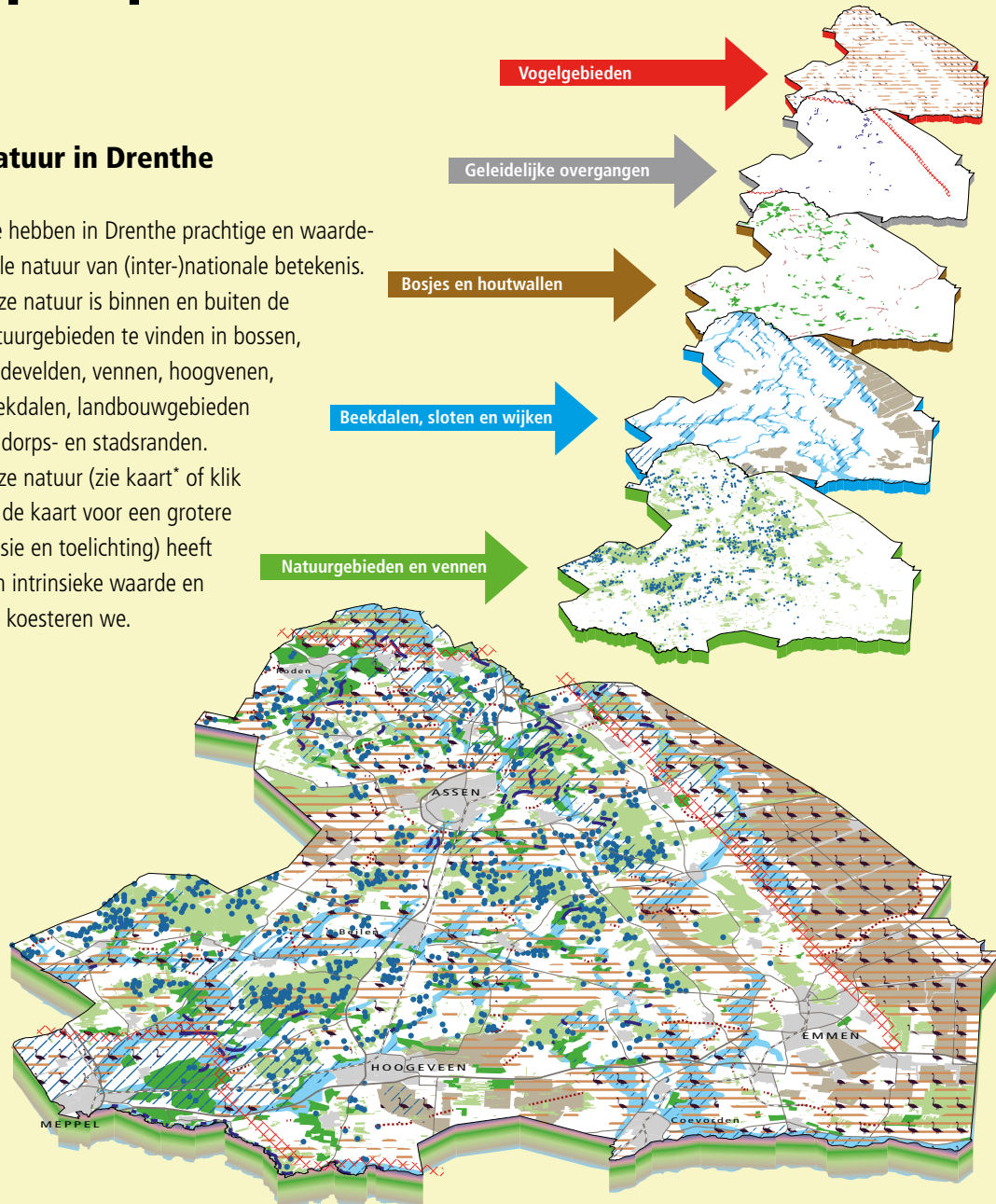
Aan het werk



Speerpunten

Natuur in Drenthe

We hebben in Drenthe prachtige en waardevolle natuur van (inter-)nationale betekenis. Deze natuur is binnen en buiten de natuurgebieden te vinden in bossen, heidevelden, vennen, hoogvenen, beekdalen, landbouwgebieden en dorps- en stadsranden. Deze natuur (zie kaart* of klik op de kaart voor een grotere versie en toelichting) heeft een intrinsieke waarde en die koesteren we.



* Bij de vaststelling van 'Gastvrije natuur, Natuurvisie 2040' is aangekondigd dat de natuurstructuurkaart zal worden geactualiseerd. In het kader daarvan zijn deze kaarten, zoals hier is afgebeeld, aangepast. Op de website www.kernkwaliteitendrenthe.nl is deze informatie (door middel van een viewer) te vinden in één informatiekaart.





Robuuste en vitale natuur

Provincies zijn verantwoordelijk voor instandhouding en ontwikkeling van de biodiversiteit. We hebben in Drenthe een grote soortenrijkdom, een grote **biodiversiteit**. En ondanks alle inspanningen van de afgelopen jaren, staat ook in Drenthe deze biodiversiteit nog steeds onder druk. Daarom gaan we door met het beleid om de natuur in Drenthe robuust en vitaal te maken. Natuur, die tegen een stootje kan en waar soorten zich goed kunnen handhaven, met leefgebieden voor (inter-)nationaal beschermde soorten en ruimte voor karakteristieke Drentse soorten en landschappen.

Natuur is beleefbaar en draagt bij aan de Drentse maatschappij

Drenthe is als provincie vanwege de mooie natuur en het landschap in trek bij de toerist. De beleefbaarheid van de Drentse natuur en het landschap willen we behouden en versterken. Dat is ook belangrijk voor de Drentse economie en werkgelegenheid. Economische sectoren zoals zorg, dienstverlening, landbouw, water en energieproductie kunnen baat hebben bij de natuur. Deze synergie willen we vergroten en wel zodanig dat het 'groene goud' dat we in handen hebben, er ook beter van wordt.

Samengevat zijn onze ambities voor de natuur in Drenthe voor de komende jaren:

- **Natuur is robuust en vitaal**
- **Natuur is beleefbaar en draagt bij**

Maakt landschap ook onderdeel uit van de natuurvisie?

Landschap en natuur hangen sterk met elkaar samen. Landschap is dat wat we om ons heen zien: het waarneembare deel van de aarde. Landschap wordt bepaald door de wisselwerking tussen de mens, de natuur en klimaat, reliëf, water, bodem en aardkundige waarden. Landschap en natuur zijn echter niet synoniem. Sommige landschappen herbergen weinig natuurwaarden en sommige natuur vindt men landschappelijk niet aantrekkelijk. We besteden in deze visie vooral aandacht aan landschap als drager en verbindend element van natuurwaarden.



Robuust en vitaal



Natuur is robuust en vitaal, zodat:

- de biodiversiteit in Drenthe in stand kan blijven en toe kan nemen
- de natuur zich zoveel mogelijk zelf kan redden
- de natuur tegen een stootje kan en ruimte biedt voor menselijke activiteiten



Voor een robuuste en vitale natuur met een grote soortenrijkdom is een **samenhangend natuurnetwerk** nodig. In dit netwerk zijn goed functionerende natuurgebieden verbonden met andere grote en kleine natuurgebieden. Zij vormen, samen met agrarische cultuurlandschappen met natuurwaarden, verbindende landschapselementen en de natuur in de dorpen en steden, een netwerk met verbindingen tot in de groen-blauwe haarvaten van het Drentse landschap.

Er is de afgelopen decennia veel geïnvesteerd in de kwaliteit van het natuurnetwerk. Ook is via ruimtelijke ordening gericht gestuurd op een goed natuurnetwerk. Daardoor is de biodiversiteit in moerasgebieden, loofbossen en de grotere natuurgebieden zoals bijvoorbeeld het Dwingelderveld en het Bargerveen er op vooruit gegaan. Daar staat tegenover dat natuur in gebieden met heide en hoogveen en de natuur in het agrarische landschap en op de voedselarme zandgronden nog steeds onder druk staat en achteruit gaat. Er is meer informatie over de actuele **stand van zaken van de biodiversiteit** in Drenthe.



We willen naar vooruitgang op alle fronten. Uit onderzoek^{1 2}, blijkt dat dit alleen kan als het hele natuurnetwerk goed functioneert. Om de natuur in Drenthe robuust en vitaal te maken, richten we ons op het verbeteren van het natuurnetwerk. Dit gaan we doen door:

- het huidige beleid voort te zetten;
- het natuurnetwerk buiten de natuurgebieden te versterken;
- richting te geven aan de kwaliteit van het hele natuurnetwerk;
- soorten te beschermen en leefgebieden te verbeteren;
- milieuomstandigheden te verbeteren: gezonde bodem, gezonde lucht, voldoende en schoon water;
- toe te werken naar grotere eenheden.



1 PBL (2013b), [Natuurverkenning 2010-2040: achtergrondrapport](#)

2 Provincie Drenthe (2010b), Natuur in Drenthe. Zicht op biodiversiteit

Voortzetten beleid



NNN



In 1990 is de nationale overheid gestart met het realiseren van de Ecologische Hoofdstructuur (EHS), die als een netwerk van gebieden moet zorgen voor een duurzame verbetering van flora, fauna, natuurlijke leefgemeenschappen en biodiversiteit. De EHS is de ruggengraat van het natuurnetwerk en heet inmiddels het Natuurnetwerk Nederland (NNN).

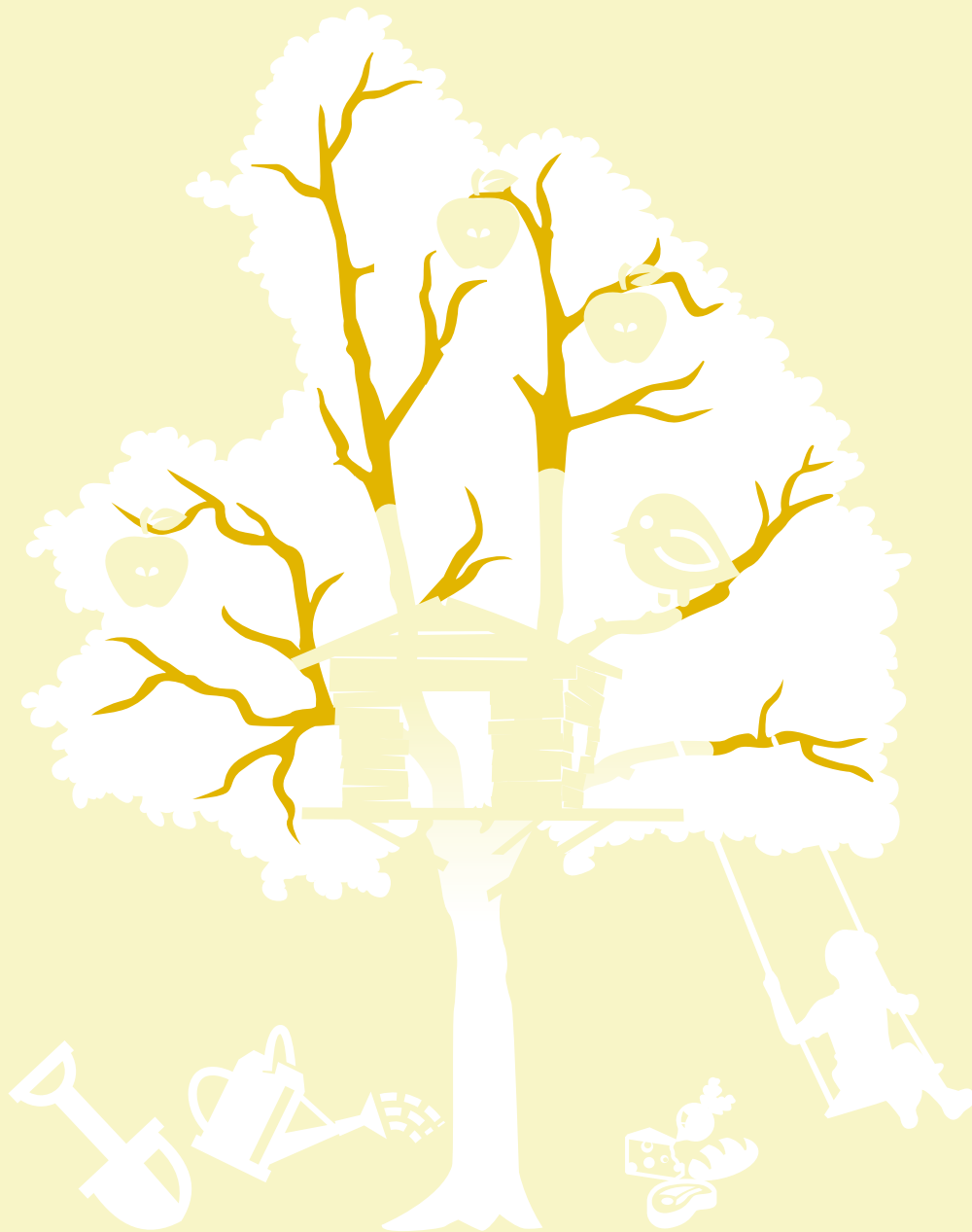
Ook voor Drenthe zijn de gebieden aangewezen die onderdeel van het NNN zijn. Dit zijn voor het overgrote deel natuurgebieden, maar er liggen ook recreatiegebieden, landbouwgronden en woningen in. Een groot deel van het NNN is inmiddels gerealiseerd, maar het is nog niet helemaal klaar. We gaan door met de ingeslagen weg en maken de **NNN**, inclusief de ecologische verbindingen. We vinden het daarbij van belang dat ook andere kernkwaliteiten zoals landschap, cultuurhistorie, aardkundige waarden en archeologie behouden blijven en worden versterkt.

Dit alles doen we gebiedsgericht en in samenwerking met de partners van de groene organisaties. Daarnaast zoeken we naar samenwerking met nieuwe partners en proberen we de uitvoering wat sneller en simpeler te organiseren.

Ons toekomstbeeld voor Drenthe hebben we globaal geografisch weergegeven op de **kaart Robuuste Natuur 2040** in de geactualiseerde Omgevingsvisie. We gaan de komende jaren extra inzetten op de **grensoverschrijdende** natuurgebieden en ecologische verbindingen met natuurgebieden in buurprovincies en Duitsland.



Drents Natuur Netwerk





Het natuurnetwerk dat nodig is voor een robuuste en vitale natuur is groter dan het NNN en omvat ook de natuur in het landelijk gebied met alle verbindende landschapselementen en kleine natuurgebieden. We noemen dit het Drents Natuur Netwerk (DNN), waarmee we de natuur en natuurgebieden in het agrarisch gebied – de boerenlandnatuur – en natuur in de urbane gebieden bedoelen. Daar zijn vooral de waardevolle cultuurhistorische landschappen, de open akkergebieden en de beekdalen zijn van belang voor de instandhouding van de (inter-)nationaal waardevolle en typisch Drentse natuur. Er is grote samenhang en onderlinge afhankelijkheid tussen het NNN en het DNN.

We gaan de komende jaren inzetten op dit DNN door de verbindingen te versterken en de leefgebieden van (inter-)nationale en Drentse soorten te verbeteren. Aanknopingspunten zijn de aanwezigheid van doelsoorten en de kansrijkheid om deze in stand te houden. Het meeste natuurrendement wordt verwacht van maatregelen vlakbij of in verbinding met natuurgebieden. Waar agrarisch beheer nodig is voor de instandhouding van soorten, ondersteunen we dat.

We stimuleren gemeenten, waterschappen, eigenaren, terreinbeherende organisaties en bewoners om te zorgen voor de verbindende **landschapselementen** tussen natuurgebieden, zoals houtwallen, sloten, bermen, bomenlanen, boerenerven, kleine watertjes, bosjes en heideterreintjes. We ondersteunen de ontwikkeling van nieuwe bossen en landgoederen. Kleine natuurterreinen en bossen in agrarische gebieden hebben grote waarde vanwege de bijdrage aan het leefgebied van bepaalde soorten of als stapsteen tussen leefgebieden. Vaak geldt: des te ouder, des te groter de natuurwaarden. Oude bosgroeiplaatsen (ouder dan 200 jaar) zijn zeldzaam en herbergen bijzondere natuurwaarden.

De karakteristieke Drentse agrarische cultuurlandschappen bieden leefruimte voor diverse planten en diersoorten, maar hebben daarnaast ook een belangrijke ruimtelijke, cultuurhistorische en visuele kwaliteit, die in stand gehouden moet worden en voor de beleving en landschappelijke identiteit van Drenthe van belang is.

Zowel voor de instandhouding van soorten die gebaat zijn bij agrarisch beheer (zie ook '[Leefgebieden & soorten](#)') als voor het beheer van de landschapselementen willen we zoveel mogelijk gebruik maken van de **agrarisch natuurbeheer** en van middelen uit **Europese bronnen (o.a. GLB)**.



Wat betreft de urbane natuur zijn vooral de overgangen van de Drentse dorpen en steden naar het landelijk gebied waardevol voor het DNN. Een wandelnetwerk of een ommetje³ in een groene omgeving vlakbij de woonplaats bevordert bovendien de waardering voor natuur en het enthousiasme om daar een actieve rol te vervullen.

Ook tijdelijke natuur op braakliggende terreinen kan bijdragen aan het DNN, door de natuur er zijn gang te laten gaan. Als de grond weer voor andere functies gebruikt gaat worden, kan de natuur met een ontheffing van de Flora- en Faunawet verwijderd worden, zonder dat compensatie nodig is.

Dit soort initiatieven verdienen steun. We willen vooral gemeenten en lokale groepen die zich inzetten voor deze stadsnatuur en zorgen voor de aansluiting op het natuurnetwerk, ondersteunen. We willen de potenties van natuur en landschap in deze overgangen onder de aandacht brengen en samenwerking bevorderen tussen burgers, bedrijfsleven, maatschappelijke organisaties en overheden rondom woon- en werkgebieden.

³ Voorbeelden hier zijn o.a. de Zeijer Wiek, het Struunpad bij Koekange, de Acht van Amen en Assen aan de Aa. In Hoogeveen is bij de aanleg van het Logistiek Centrum grond gereserveerd voor versterking van de biodiversiteit. Inmiddels groeien daar veel bijzondere plantensoorten langs een wandelpad, waaronder duizenden orchideeën.



Doelen natuur & landschap



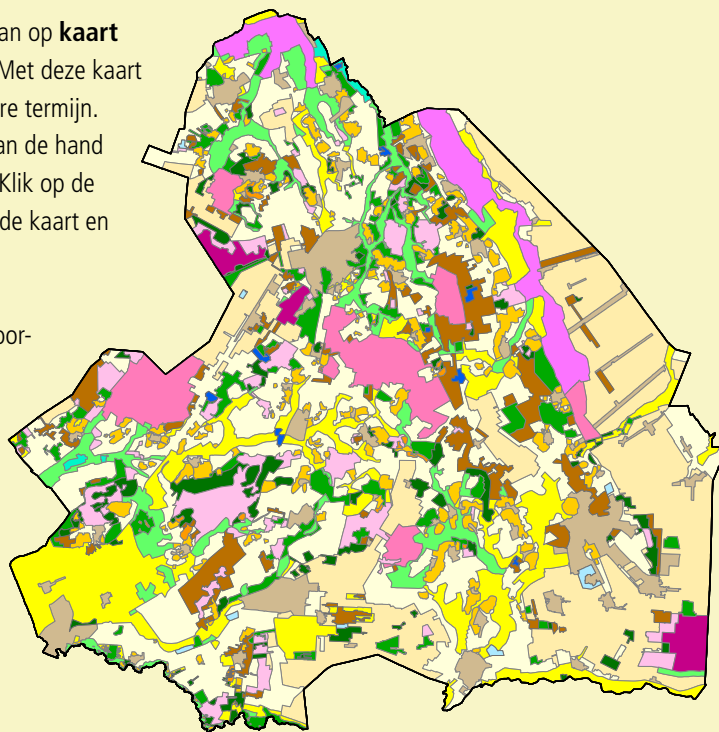


We hebben voor heel Drenthe in beeld gebracht welke type natuur en landschap bij kunnen dragen aan het hele natuurnetwerk (NNN en DNN). Daarbij is onderscheid gemaakt tussen:

- gebieden waar natuurlijke processen de ruimte krijgen;
- gebieden waar het beheer gericht is op het in stand houden van bestaande patronen van natuur, landschap en cultuurhistorie;
- boerenland natuur, waar agrarisch gebruik leidend is;
- urbane gebieden met overgangen stad-land, die door ecologisch beheer bij kunnen dragen aan kwaliteit van natuur en landschap.

De doelen voor deze typen gebieden staan op **kaart Doelen natuur en landschap 2040**. Met deze kaart verwoorden we de doelen voor de langere termijn. De aangegeven streefbeeld(en) worden aan de hand van beschrijvingen en foto's toegelicht. (Klik op de button links voor een grotere versie van de kaart en de visuele verbeelding van de legenda.)

Voor de gebieden waar we zelf verantwoordelijk voor zijn, gebruiken we de kaart als doelenkaart. Voor de gebieden waar anderen verantwoordelijkheid hebben, kan de kaart als inspiratie en leidraad worden gebruikt en om ontwikkelingen te sturen in het licht van de potentiële bijdrage aan natuur en landschap. Daarmee is het een richtinggevende kaart, en niet verplichtend.



Voor de vier typen gebieden is in de hiernavolgende tabel aangegeven welke plek ze in het natuurnetwerk hebben, welke natuur en landschapsdoelen we daar nastreven, hoe we die willen realiseren en hoe we de verantwoordelijkheid daarvoor zien. Ook geven we aan welke instrumenten ingezet kunnen worden. Zie '[Aan het werk](#)' van deze visie voor nadere uitwerking.





NNN NatuurNetwerk Nederland		DNN Drents NatuurNetwerk	
Natuurlijk proces leidend	Bestaande patronen leidend	Agrarisch gebruik leidend	Wonen en werken leidend
Plaats natuurnetwerk			
<ul style="list-style-type: none"> • Europees N2000 netwerk • Onderdeel begrensde EHS 	<ul style="list-style-type: none"> • Europees N2000 netwerk • Onderdeel begrensde EHS • Incl. ecol. verbindingen 	<ul style="list-style-type: none"> • Vertakkingen netwerk 	<ul style="list-style-type: none"> • Vertakkingen netwerk
Streven			
<ul style="list-style-type: none"> • Natuurlijke processen dominant • Landschapsdoelen ondergeschikt 	<ul style="list-style-type: none"> • Realiseren van aangegeven natuur en landschapsdoelen • Cultuurhistorie telt mee • Beleving vergroten 	<ul style="list-style-type: none"> • Netwerk verstevigen, doorlaatbaarheid en dooradering in stand houden en verbeteren • Beleving vergroten 	<ul style="list-style-type: none"> • Netwerk verstevigen, doorlaatbaarheid en dooradering in stand houden en verbeteren • Beleving vergroten
Hoe			
<ul style="list-style-type: none"> • Functiewijziging natuur* • Inrichten, beheren • Agrarisch natuurbeheer • Milieucondities op orde 	<ul style="list-style-type: none"> • Functiewijziging natuur* • Inrichten, beheren • Agrarisch natuurbeheer • Milieucondities op orde 	<ul style="list-style-type: none"> • Landschapselementen, bermen/taluds: Herstellen, in stand houden, inrichten • Beekdalen, graslanden akkerlanden: ecologisch beheren • Agrarisch natuurbeheer* 	<ul style="list-style-type: none"> • Ecologisch(er) beheer van parken, wegbermen, industrieterreinen vergroenen
Wie			
<ul style="list-style-type: none"> • Provincie verantwoordelijk voor doelen • TBO's en overige grondeigenaren verantwoordelijk voor beheer en ontwikkeling 	<ul style="list-style-type: none"> • Provincie verantwoordelijk voor doelen • TBO's en overige grondeigenaren verantwoordelijk voor beheer en ontwikkeling 	<ul style="list-style-type: none"> • Provincies verantwoordelijk voor doelen • Waterschappen, gemeenten • Boeren en burgers 	<ul style="list-style-type: none"> • Waterschappen*, gemeenten • Burgers
Instrumenten			
<ul style="list-style-type: none"> • Financiële regelingen • Planologische borging (provincie) • Vergunningverlening door provincie 	<ul style="list-style-type: none"> • Financiële regelingen • Planologische borging (provincie) • Vergunningverlening door provincie 	<ul style="list-style-type: none"> • Planologische borging (gemeente) • Vergunningverlening door gemeente 	<ul style="list-style-type: none"> • Planologische borging (gemeente) • Vergunningverlening door gemeente

* Beperkt

Leefgebieden & soorten





We richten ons zowel in het NNN als in het DNN op het verbeteren van leefgebieden. Als de leefgebieden, zoals hoogveengebieden, bossen en kleinschalige agrarische gebieden, goed zijn, gaat het ook goed met de soorten, mits ze er kunnen komen vanuit de brongebieden. Dit lukt als het natuurnetwerk goed functioneert. In dat geval is er meestal geen aanvullend flora- en faunabeleid nodig. Dat is wel aan de orde als hun leefgebied onder druk staat, zoals bij soorten die ook buiten natuurgebieden leven.

In de besloten kleinschalige landschappen, beekdalen en akkergebieden zijn de afgelopen jaren door **agrarisch natuurbeheer** in dit kader zichtbare resultaten geboekt. In deze gebieden is het mogelijk om zowel internationale als Drentse natuurdoelen te realiseren, bij te dragen aan ecologische verbindingen en cultuurhistorie. We zien ook dat door agrarisch natuurbeheer betrokkenheid vanuit een gebied bij de natuur in het algemeen toeneemt. Agrarisch natuurbeheer is echter niet altijd en overall succesvol. De komende jaren gaan we dan ook scherper sturen op de inzet van onze beschikbare middelen. Dit doen we door beter te kijken naar de aanwezigheid van levensvatbare populaties van doelsoorten, leefgebieden te verbeteren en gebiedsgericht te werken via collectieven van agrarische grondgebruikers/eigenaren. Het instrument agrarisch natuurbeheer gaan we zowel in het NNN als in het DNN inzetten voor open graslanden (weidevogels), open akkers (akkervogels), groen netwerk (vogels van struwelen en bosjes), blauwe netwerk (soorten van sloten en poelen) en landschap.

We leggen het soortenbeleid vast in een **Flora- en faunabeleidsplan**. Hierin staat welke soorten op grond van (inter-)nationale verplichtingen beschermd worden. In aanvulling hierop ontwikkelen we ook beleid voor soorten die bij Drenthe horen en die sterk bijdragen aan de soortenrijkdom van Drenthe. Het gaat vooral om soorten in levensgemeenschappen die typisch Drents⁴ zijn en waarmee Drenthe in (inter-)nationaal opzicht een bijdrage kan leveren aan het behoud van biodiversiteit. Ook komen in diverse Drentse landschapselementen zeer bijzondere soorten voor, waarbij sprake is van 'autochtoon' genetisch materiaal. Het voortbestaan van deze Drentse soorten hangt veelal samen met de kwaliteit van hun leefgebieden. Wanneer deze gebieden goed functioneren, kunnen ook de soorten die hierin thuis horen zich handhaven en ontwikkelen.

Ook formuleren we beleid voor nieuwe soorten en voor soorten die schade en overlast veroorzaken voor landbouw, volksgezondheid, veiligheid of de biodiversiteit bedreigen. Het beleid moet het mogelijk maken preventieve maatregelen te kunnen nemen, snel en effectief in te grijpen en zo nodig schade te vergoeden.

Voor soorten die geen overlast geven of niet worden bedreigd formuleren we alleen beleid als dat wettelijk is verplicht of als er een relatie is met andere, te beschermen soorten of gebieden. Dit betekent voor nieuwe soorten dat als een soort in een Drents biotoop thuishoort deze in principe altijd welkom is. Ook exoten benaderen we precies zo als de inheemse soorten. Dus: in principe welkom en alleen provinciaal beleid bij schade of overlast.

4 Bijvoorbeeld wintereik, de wilde appel, de fladderiep en stengelloze sleutelbloem.



Milieuomstandigheden





Goede milieumstandigheden zijn randvoorwaarden voor robuuste en vitale natuur. De afgelopen decennia zijn er veel maatregelen getroffen om de milieucodities te verbeteren. Het gaat om het tegengaan van versnippering, verdroging, vermesting, verzuring en handhaven van stilte. Op al deze thema's is vooruitgang geboekt, maar ook op het punt van het **verbeteren van milieumstandigheden** is er nog werk te doen.

Verzuring en vermesting

Verzuring en vermesting van de bodem of het water leiden er toe dat plantensoorten die goed gedijen op voedselrijke bodems soorten van schrale bodems (zoals heidegronden en vennen) verdringen. Levensgemeenschappen worden gevoeliger voor ziekten en klimaatverandering. De uitstoot van stikstof die bijdraagt aan de verzuring en de vermesting is inmiddels sterk gedaald. Ondanks dat is in veel natuurgebieden in Drenthe de stikstofdepositie nog te hoog en zijn herstelmaatregelen nodig. In het kader van de Europese KRW en de PAS wordt hier aan gewerkt.

Verdroging

Er wordt al langere tijd gewerkt aan het watersysteem om het geschikt te maken voor de gevolgen van klimaatverandering. De uitvoering van dit beleid combineren we zoveel mogelijk met de wens om het natuurnetwerk te versterken. Natte landschapselementen zoals beekdalen zijn belangrijke ecologische verbindingen en zijn ook waterhuishoudkundig van belang. In het kader van de provinciale beekdalensie, waarin het streven naar robuuste watersystemen is verwoord, werken we dit verder uit.

Een goede en duurzame waterhuishouding is in veel gebieden een essentiële randvoorwaarde voor goede milieucodities. Punt van zorg daarbij is veenoxidatie, waardoor veenlagen in de bodem onder invloed van zuurstof verteren en een behoorlijke hoeveelheid CO₂ vrijkomen. We willen de aanwezige veengronden binnen het NNN in stand houden door een bijbehorende hoge waterstand. Dit kan samen gaan met herstel van natte natuur. Daarbuiten moet voorkomen worden dat met het verdwijnen van het veen, natuurwaarden worden aangetast. Ook moet voorkomen worden dat de natuur wordt aangetast door peilverlagingen als gevolg van het verdwijnen van het veen. De effecten daarvan moeten buiten het natuurgebied worden opgevangen. We maken hiervoor een beleid voor veenoxidatie.

Samen met waterschappen en terreinbeherende organisaties zijn de afgelopen jaren veel herstelmaatregelen voor de waterhuishouding uitgevoerd om de verdroging van natuurgebieden te stoppen. Zo is een groot aantal beekdalen opnieuw ingericht, o.a. bij Roden-Norg, in het Hunzedal, in de Drentsche Aa, het Reestdal en de



Vledder Aa. Er zijn belangrijke maatregelen uitgevoerd in het Fochteloërveen gericht op hoogveenontwikkeling en op herstel van vochtige heide in het Dwingelderveld. De komende jaren richten we ons met name op herstelmaatregelen in en rond de Natura 2000 gebieden.

Versnippering

Infrastructuur in het natuurnetwerk kan werken als barrière voor de uitwisseling van soorten. De afgelopen jaren zijn veel van deze faunaknelpunten succesvol opgelost door het aanleggen van speciale voorzieningen zoals faunapassages en uitreed-plaatsen. De komende jaren zullen resterende knelpunten bij rijks infrastructuur worden weggewerkt via het Meerjarenprogramma Ontsnippering. Knelpunten bij provinciale en gemeentelijke infrastructuur worden zoveel mogelijk in combinatie met geplande wegwerkzaamheden aangepakt, waarbij er voorrang wordt gegeven aan knelpunten in het NNN.

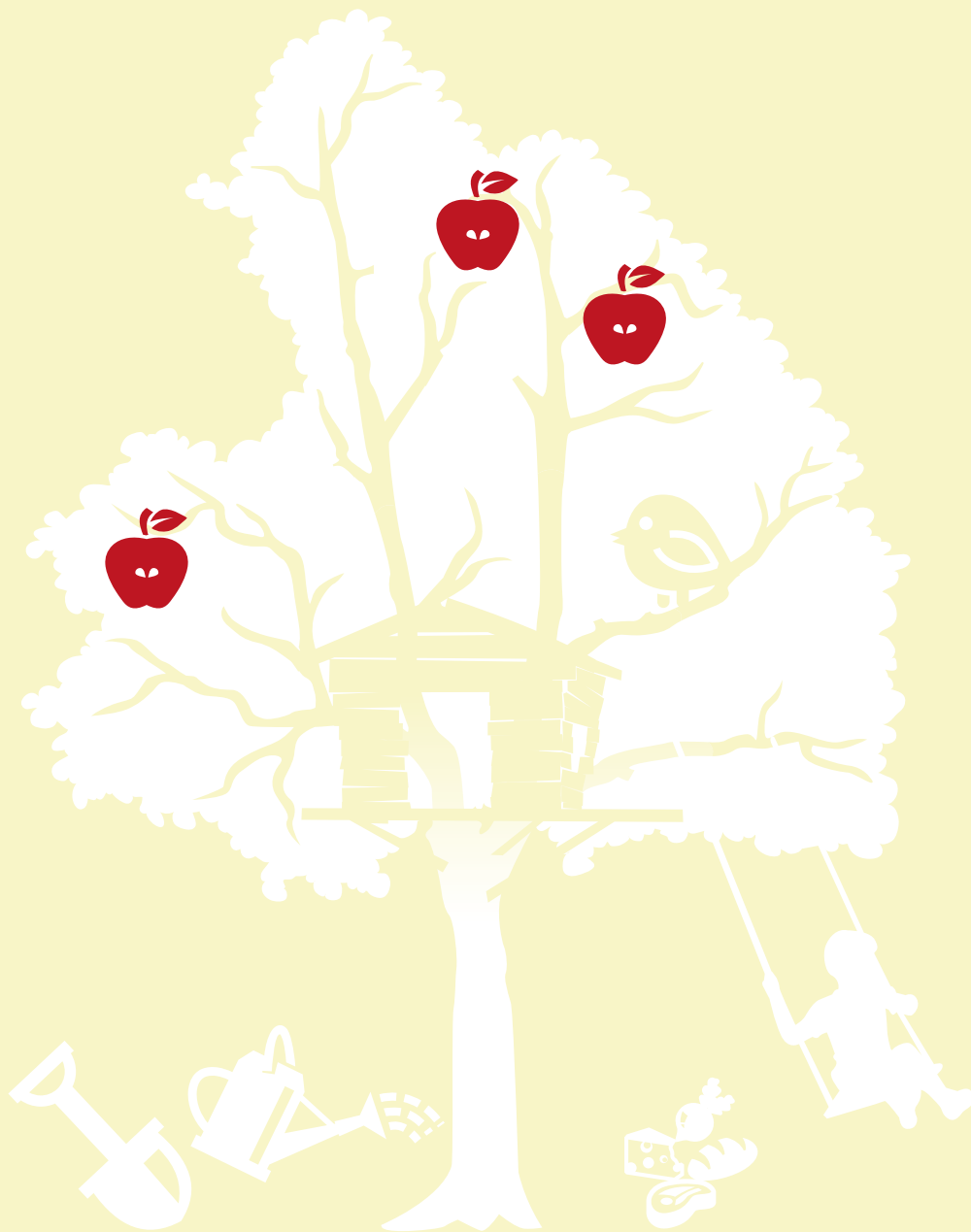
Stilte en duisternis

Regulier geluidbeleid, het ontwikkelen en toepassen van innovatieve geluid reducerende maatregelen en extra aanpak van knelpunten langs weg en spoor, moeten er toe leiden dat de akoestische situatie in het NNN in 2030 op het gewenste niveau is.

Licht kan een verstorende werking hebben voor dieren. Maatregelen om deze verstoring te verminderen, zijn gewenst en op veel plaatsen ook al uitgevoerd.



Grotere eenheden



We hebben in Drenthe met het Nationaal beek- en esdorpenlandschap Drentsche Aa een (inter-)nationaal bekend gebied, waar natuur en landschap van hoge kwaliteit zijn en waar ruimte is voor andere economische functies zoals landbouw, toerisme, zorg en wonen. Deze economische functies dragen bij aan de kwaliteit van het gebied en worden daar zoveel mogelijk op afgestemd.

We willen graag nog één of twee van dergelijke parels in Drenthe, omdat blijkt dat dit soort gebieden door hun omvang een goede basis zijn voor de ontwikkeling van een hoge kwaliteit natuur en landschap en tegelijkertijd een grote trekpleister vormen. In deze gebieden kunnen bestaande natuurgebieden beter met elkaar worden verbonden tot een groter samenhangend geheel. Grotere eenheden kunnen recreatief toeristisch sterk worden ontwikkeld en daarmee een stevige economische impuls geven. Dat betekent niet dat dit allemaal natuurgebied moet worden, maar wel dat de verbindingen verbeteren, het landschap veel aandacht krijgt en de milieuocondities in het hele gebied beter afgestemd zijn op de natuurwaarden. Dan is het makkelijker om de noodzakelijke milieumomstandigheden goed te houden en kunnen de natuurgebieden beter tegen een stootje. Er ontstaat ruimte voor grotere diersoorten, die in de ontwikkeling van natuurlijker landschappen een belangrijke rol kunnen hebben.

We richten ons op twee gebieden:

- Zuidwest-Drenthe: In Zuidwest-Drenthe is het toekomstbeeld gericht op natuurgebieden⁵ die ecologisch en toeristisch optimaal zijn ingericht. Ze zijn met elkaar verbonden via beekdalen en talrijke landschapselementen in een overwegend agrarisch gebied met landbouw en ruimte voor nieuwe functies. Hierin geworteld liggen de steden en dorpen van Zuidwest-Drenthe, die in evenwicht zijn met natuur en landschap. Dit levert een inspirerende en dynamische omgeving waar cultuurhistorie, natuur en landschap hun verhaal vertellen. Hier kun je wonen, werken en recreëren in een bijzonder aantrekkelijk landschap.
- Hart van Drenthe: de brongebieden van de beekdalen Drentsche Aa, Hunze en Elperstroom, waar het blauwe goud van Drenthe ontstaat. Het Hart van Drenthe ontwikkelt zich in de komende decennia naar een natuurlijk boslandschap van de 21 eeuw. Het wordt een gebied waar de natuur zichzelf mag zijn. Water wordt in het gebied vastgehouden om langzaam zijn eigen weg te zoeken naar de beken. Soorten komen en gaan, de kringloop van het leven krijgt weer gestalte. Een gebied waar de mens wildernis kan beleven.

We zien dit als een lange termijn visie en gaan deze de komende jaren samen met de partners in de gebieden uitwerken en de mogelijkheden in kaart brengen.

5 De Natura-2000-gebieden Dwingelderveld, Holtigerveld en Drenst-Friese Wold.



Beleven & benutten

De natuur in Drenthe draagt bij, zodat

- andere sectoren profiteren van de natuur;
- de natuur profiteert van andere sectoren.

Het landschap en de natuur worden door velen ervaren als een aangename leefomgeving en een goed vestigingsklimaat. Daarvan profiteren onder andere de recreatief-toeristische sector, de landbouw en het waterbeheer, waar waterdoelen en ecologische doelen elkaar vaak versterken. We willen deze bestaande synergie versterken en ook andere sectoren verleiden om meer gebruik te maken van de kracht van het Drentse natuurnetwerk.

Andersom kan de natuur ook van andere sectoren profiteren. Bijdragen van de private sector aan het natuurnetwerk via projecten en in specifieke gebieden zijn zeer welkom. We zoeken naar combinaties met andere functies, waardoor derden mee kunnen helpen om het natuurnetwerk beter te laten functioneren: maatschappelijk draagvlak, lokale betrokkenheid en natuurrendement.

Kortom, we willen toe naar natuur-inclusieve groei door duurzame landbouw te bevorderen en ruimte te bieden aan een duurzame recreatief-toeristische sector⁶. De aanpak Natuurlijke Recreatie is een goed voorbeeld van een methode om inspirerende functiecombinaties te ontwikkelen. We nodigen daarnaast ook andere sectoren uit om met plannen te komen die goed zijn voor de economie van Drenthe en goed zijn voor de natuur. Drenthe kan zich hiermee in brede zin profileren.

Naarmate het natuurnetwerk meer robuust en vitaal is, zijn er meer mogelijkheden voor combinaties met andere functies. Daarbij maken we vooraf geen onderscheid in gebieden waar wel iets kan en waar niets kan. Dit vraagt namelijk per gebied een afweging, waarbij de aard en schaal van een gebied, de aanwezige natuurwaarden, de ruimte in de (inter-)nationale regelgeving en het soort initiatief het verschil maken. We hebben daarom een **werkwijze** opgesteld, waarmee we gewenste combinaties van functies willen stimuleren en samen met gemeenten en gebiedspartners nader vorm gaan geven.

⁶ Een voorbeeld waar natuur en economische activiteit samengaan, is de Toegangspoort Oerlandschap Holtingerveld. Het Holtingerveld is een groot Natura 2000-gebied met bossen, heiden en vennen, met de stuwwal Havelterberg als aardkundig monument. De poort is gelegen aan de rand van het gebied en van hieruit starten diverse recreatieve routes. Er zijn bij de poort diverse voorzieningen, zoals de schaapskooi van de Holtinger kudde, een vlindertuin met beperkte horeca, infopanelen. Er zijn plannen voor meer horeca. Diverse velden in de poort worden gebruikt worden voor evenementen.



Beleving



Actief zijn in de natuur ondersteunt een goede gezondheid en welbevinden. Door een toename van natuurbeleving groeit de actieve betrokkenheid bij natuur en landschap. Uit onderzoek blijkt dat de natuur en het gevarieerde landschap in Drenthe door veel mensen hoog worden gewaardeerd en goed worden bezocht. Slechts een beperkte groep komt voor de hoogwaardige natuurgebieden van Drenthe, terwijl het overgrote deel vooral de afwisseling en de rust hogelijk waardeert. Dit is een gegeven dat bij het in stand houden en verbeteren van de beleefbaarheid van de Drentse natuur een rol moet spelen.

De mogelijkheden om van de Drentse natuur te genieten zijn groot. Dit moet in elk geval zo blijven en waar nodig verbeteren. Samen met gemeenten, Recreatieschap Drenthe, Landschapsbeheer Drenthe en terreinbeherende organisaties en eigenaren willen we kijken hoe we het bestaande Drentse fiets- en wandelnetwerk in stand kunnen houden in de natuurterreinen en waar mogelijk de toegankelijkheid van het landschap kunnen verbeteren, met respect voor de aanwezige natuurwaarden. De markt en de (buiten)sportwereld moeten hier nadrukkelijk bij worden betrokken. Daarbij is het van belang goed in te spelen op de wensen van verschillende doelgroepen. Het zijn vooral ondernemers, lokale groepen en andere overheden, die een actieve bijdrage aan de beleefbaarheid van de Drentse natuur kunnen leveren. Wij willen deze groepen daarin zoveel mogelijk ondersteunen.

We vinden het belangrijk dat de mogelijkheden om natuur en landschap actief te beleven bevorderd worden en willen ruimte bieden aan buitensporten (golf, mountainbiken, ruitersport), waarmee beleving en beweging met elkaar worden verbonden⁷. We verwachten dat er in combinatie met dit soort activiteiten mogelijkheden ontstaan om ook de kwaliteit van het natuurnetwerk te versterken.

De toegankelijkheid kan worden verbeterd door toeristische overstappunten aan de rand van natuurgebieden of in nabije dorpen te benutten voor recreatieve routes, parkeren, horeca e.d. De intensieve recreatie concentreert zich op dit soort plaatsen, de extensieve recreatie laat zich prima combineren met natuurgebieden.

We zien in diverse gebieden de ontwikkeling van modern gastheerschap. Veel ondernemers zijn enthousiast om de eigen leefomgeving op een positieve manier onder de aandacht te brengen en zo bij te dragen aan draagvlak voor de instandhouding er van. Dit willen we stimuleren. We zien ruimte voor culturele festiviteiten in een natuurlijke omgeving en willen in samenspraak met de terreinbeherende organisaties en bewoners de mogelijkheden daarvoor nader bekijken.

7 Zie ook het rapport Welkom in Drenthe 2014





Drenthe heeft een rijk aanbod aan dagrecreatie en verblijfsrecreatie. Er is echter vraag naar meer kwaliteit, comfort en beleving. We werken graag mee aan plannen die hierin voorzien, omdat we denken dat dit zowel voor de natuur als voor de recreatief-toeristische ontwikkeling van belang is.

Niet alles kan, maar er kan wel veel. Via de **werkwijze** willen wij komen tot plannen waarbij de ontwikkeling van recreatie en toerisme voor zowel het bedrijf als de natuur goed uitpakken.

Natuurbeleving kent ook een actieve kant: betrokkenheid bij de instandhouding en het beheer. We vinden het belangrijk dat inwoners van Drenthe daarin actief participeren. Diverse organisaties⁸ werken veel met en voor vrijwilligers om kleine landschapselementen te beheren, educatie te verzorgen en om gegevens te verzamelen. Onder het motto 'jong geleerd, oud gedaan' begint draagvlak voor natuur- en landschapsbehoud op de lange termijn bij bewustwording en educatie. We ondersteunen de organisaties die aan deze doelen bijdragen. Veel mensen doen dit soort vrijwilligerswerk om de combinatie van natuurbeleving, gezondheid en sociale motieven. Dit draagt bij aan de betrokkenheid van bewoners bij de kwaliteit van de eigen omgeving en natuurbeheer in het algemeen. Omdat dit vraagt om kennis en organiserend vermogen bij burgers en ook bedrijven, gaat dit niet altijd vanzelf. Het is dus nodig burgers en bedrijven zo te faciliteren dat zij verantwoordelijkheid kunnen nemen voor het beheer en onderhoud van de eigen leefomgeving. We ondersteunen organisaties die hieraan invulling kunnen geven.

⁸ Zoals Landschapsbeheer Drenthe, IVN en landschapsploegen en diverse lokale groepen.



Landbouw



Landbouw en natuur vormen van oudsher een functionele combinatie in Drenthe, die bepalend is geweest voor het kleinschalig agrarisch cultuurlandschap en esdorpenlandschap. Ruim twee derde van het grondgebruik in Drenthe is agrarisch. De landbouw produceert op de eerste plaats voedsel, en daarnaast natuur, landschap en recreatieve producten.

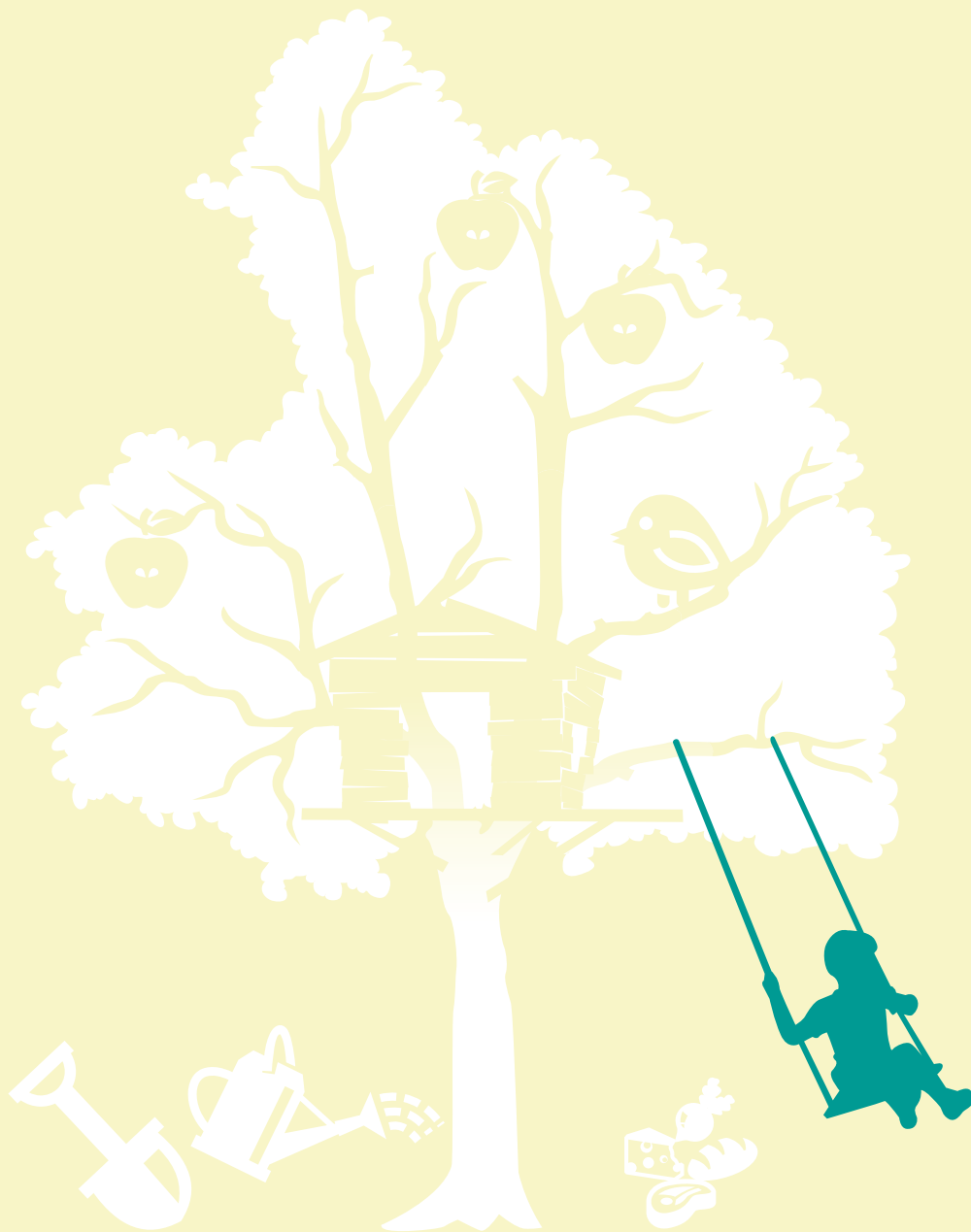
Het huidige intensieve landbouwkundig gebruik staat op gespannen voet met het streven naar verbetering van de biodiversiteit. Dit verschilt in Drenthe per gebied. In onze robuuste landbouwgebieden is er over het algemeen een minder grote bijdrage aan het natuurnetwerk te verwachten. In de meer kleinschalige gebieden is de bijdrage groter en levert de inspanning om daar biodiversiteit in stand te houden waarschijnlijk meer resultaat op. Daarnaast zien we vooral in randzones bij natuurgebieden mogelijkheden voor combinaties van natuurbeheer en agrarisch gebruik via groenblauwe diensten of ecosysteemdiensten.

Op de langere termijn willen we toe naar een situatie waarbij het voor de landbouw meerwaarde heeft om bij te dragen aan ruimte voor natuur, beheer van natuur en aan toeristisch recreatieve producten. Zowel natuur als landbouw zijn op de lange termijn afhankelijk van goede milieumomstandigheden. We sluiten aan op de uitgangspunten van het Europese landbouwbeleid voor de verduurzaming en vergroening van de sector, waarmee ook versteviging van biodiversiteit wordt beoogd. Naast een duurzame landbouw op gebiedsniveau begint verduurzaming natuurlijk op het bedrijf. In de provinciale wegwijzer voor de landbouw⁹ staan de activiteiten die we als provincie willen uitvoeren in het kader van een duurzame en concurrerende landbouw. Hier worden vooral maatregelen aangegeven die betrekking hebben op het individuele bedrijf.

⁹ Wegwijzer voor de Drentse landbouw, provincie Drenthe, 2013.



Andere sectoren



Diverse maatschappelijke trends kunnen inspireren tot een prachtige combinaties van natuur en economie, die voor beide sectoren winst op kunnen leveren. Dit soort combinaties zien we al ontstaan en willen we graag bevorderen.

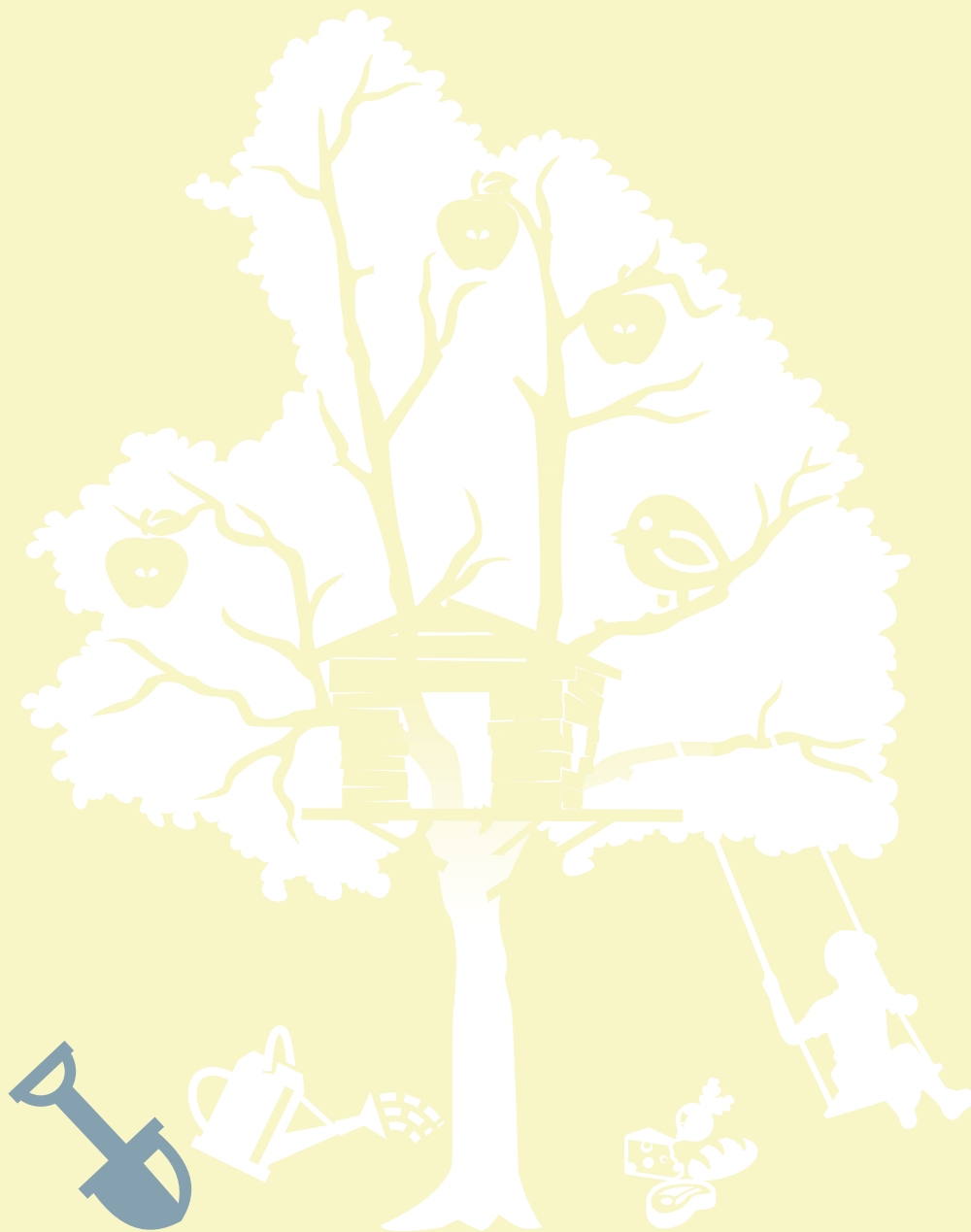
Zo kan natuur in de transformatie naar een biobased economy bijdragen als producent van biomassa voor energieproductie en als leverancier van grondstoffen voor chemie en farmacie. Klimaatverandering leidt tot de aanwijzing van waterbergingsgebieden en buffergebieden. Dit gaat vaak samen met natte natuur. Ook CO₂ vastlegging (bosuitbreiding of vernatting) laat zich goed combineren met natuur.

Natuur en landschap vormen een aantrekkelijk vestigingsklimaat voor wonen en werken. Er is een mooie combinatie te maken met gezondheid en welzijn, wonen, dienstverlening, kleinschalige ambachten, vrijetijdsbesteding, cultuur, duurzame energie en schone technologie (ICT en sensoren). In het landelijk gebied rondom de stedelijke gebieden zien we een groeiende groep rustzoekers vrijkomende boerderijen voor werk en wonen in gebruik nemen.

Houtproductie is vanouds een belangrijk verdienmodel van de Drentse bossen. Bossen produceren biomassa. Bedrijven op het gebied van bosexploitatie en houtverwerking bieden werkgelegenheid. De nieuwe landgoederen en de aanleg van nieuwe bossen door particulieren (laatste 20 jaar 2.500 ha) leveren een belangrijke bijdrage aan de natuur, landschap en economische ontwikkeling van Drenthe. Een ander goed voorbeeld van samengaan van bedrijvigheid en landelijk gebied/natuur is het LOFAR-gebied. Dit soort ontwikkelingen passen bij natuur-inclusieve groei en we nodigen partijen uit om hierop in te springen.



Aan het werk



Voor het in stand houden en verbeteren van het provinciale natuurnetwerk zijn veel partijen nodig. Samenwerken binnen een netwerk van partijen is daarmee het kernbegrip voor de uitvoering. Dit gaat op basis van gelijkwaardigheid met respect voor ieders verantwoordelijkheid en mogelijkheden. Dit zullen steeds wisselende verbanden zijn, afhankelijk van het gebied en de opgave. Onze inbreng zit in kennis, geld, capaciteit en instrumentarium. We vragen anderen om waar mogelijk hetzelfde te doen. Wat we zelf doen en wat we aan anderen vragen hebben we hieronder samengevat.

Provincie

- De natuurvisie wordt onderdeel van het provinciale omgevingsbeleid.
- Voor de komende periode van vier jaar is jaarlijks voor de realisatie van het NNN 15,6 miljoen beschikbaar. Voor het uitvoeren van de PAS regeling is € 7,5 miljoen beschikbaar. Voor het beheer is jaarlijks circa € 17,5 miljoen beschikbaar.
- Deze financiering is onderdeel van het Natuurpact. De provincies maken gezamenlijk jaarlijks een voorgangsrapportage, waarin over de ontwikkeling van de afspraken uit het Natuurpact wordt gerapporteerd. In onze Realisatiestrategie Platteland staat concreet hoe de beschikbare middelen worden ingezet.
- Voor de lange termijn ambitie om te streven naar grotere eenheden gebieden, moeten we zoeken naar extra middelen. Dit geldt ook voor de ambitie om meer aandacht te besteden aan het landschap en de landschapselementen.
- Het aanboren van extra middelen kan door het zoveel mogelijk benutten van externe financiering, het maken van slimme combinaties en het kiezen voor vernieuwende werkwijzen. Het gaat daarbij in elk geval om de vergroeningsmiddelen van het GLB en andere Europese Fondsen. We werken dit uit in de Realisatiestrategie Platteland.
- We hebben veel instrumenten tot onze beschikking om uitvoering te geven aan deze natuurvisie. Die willen we zo goed en zo efficiënt mogelijk inzetten. We gaan de strijd aan met de in de afgelopen jaren gegroeide bureaucratie en juridificering van het natuurbeleid. Dit kan door meer aan de verantwoordelijkheid van de partners over te laten, langjarige afspraken te maken op doelen in plaats van op maatregelen niveau en door verschillende financieringsstromen te ontschotten en te integreren.
- Er is veel kennis over de natuur en de biodiversiteit van Drenthe. De provincie heeft een grote taak in het beheren en ontwikkelen van deze kennis en het ter beschikking stellen daarvan aan alle partijen die zich inzetten voor de natuur in Drenthe. De in ontwikkeling zijnde digitale provinciale handreiking kernkwaliteiten gaat gebruikt worden om deze provinciale kennis breed ter beschikking te stellen.
- Het is belangrijk om de stand van zaken van de natuur als resultaat van het natuurbeleid te monitoren en te evalueren, om tijdig te kunnen bijsturen. Het gaat in ieder geval om de instandhouding van doelsoorten en





effecten van inrichting en beheersmaatregelen. Dit zijn wettelijke monitoringsverplichtingen. De provincie is verantwoordelijk voor de coördinatie van het **informatiesysteem (monitoring)**. Daarnaast is er een eigen provinciaal systeem van monitoring van het buitengebied (milieukarteringen).

- Er komt een kennisnetwerk¹⁰ voor medewerkers van gemeenten en waterschappen gericht op uitwisseling van ecologische informatie, praktijk kennis en kennis over inspirerende voorbeelden.
- Om de maatschappelijke betrokkenheid van burgers en bedrijfsleven bij natuur en landschap te versterken, ondersteunen we met kennis en capaciteit organisaties die direct in contact staan met burgers en bedrijven. We denken daarbij aan organisaties zoals Landschapsbeheer Drenthe, agrarische natuurverenigingen, het IVN en de Natuur en Milieu Federatie Drenthe. We zoeken daarin ook naar nieuwe samenwerkingsverbanden. We stellen waar mogelijk een financiële stimuleringsbijdrage beschikbaar.
- Er ligt een opgave om deze natuurvisie en het belang van de instandhouding van de biodiversiteit breed uit te dragen. Van belang is dat de internationale en provinciale doelen gekoppeld worden aan Drentse waarden en gebieden.
- De uitwerking van de ambities van de natuurvisie vindt plaats via het Flora- en Faunabeleidsplan, Natuurbeheerplan, Realisatiestrategie Platteland¹¹, Nota Landschap, Grondnota, Nota Cultuurhistorie, economische programma KEI, Beleidsnota wAardevol Drenthe.
- We maken een actieplan voor uitvoering van deze natuurvisie.

Natuurorganisaties en particuliere natuurbeheerders

- Voor het beheer van de natuurgebieden zijn de terreinbeherende organisaties en particuliere grondbezitters verantwoordelijk. We zetten onze middelen in om deze organisaties zo goed mogelijk te ondersteunen bij hun werk. We doen daarbij meer dan in het verleden een beroep op inbreng van geld en grond door derden. Dit wordt uitgewerkt in de Realisatiestrategie Platteland.
- We vragen de groene organisaties om de onderlinge samenwerking en samenwerking met andere partijen verder te versterken.
- Inzet van vrijwilligers bij natuurbeheer juichen we van harte toe. Waar we gevraagd worden om een bijdrage in het werven en opleiden van deze vrijwilligers, zullen we aandringen op samenwerking tussen de verschillende organisaties.

¹⁰ In navolging van aardkundig netwerk in Drenthe en voormalige EHS-platform.

¹¹ In ontwikkeling.



- Samen met gemeenten, IVN, Landschapsbeheer Drenthe en terreinbeherende organisaties zoeken we nieuwe projecten en financiering voor vrijwilligersprojecten, burgerparticipatie en beheer van kleine natuurterreinen en landschap.

Gemeenten en waterschappen

- We vragen gemeenten om bij het opstellen van landschapsplannen, bestemmingsplannen en structuurvisies gebruik te maken van deze natuurvisie.
- We vragen gemeenten en waterschappen om samen te zoeken naar mogelijkheden voor de instandhouding van landschapselementen en natuurterreintjes, die bijdragen aan de biodiversiteit.
- Gemeenten hebben een belangrijke rol in het sociaal-maatschappelijke domein. Het zou mooi zijn als er combinaties te maken zijn tussen het bevorderen van maatschappelijke participatie (o.a. WMO) en betrokkenheid bij de groene leefomgeving.
- Waterschappen werken aan het realiseren van de Europese doelen op het gebied van waterkwaliteit en waterkwantiteit. We vragen hen deze doelen zoveel mogelijk te combineren met het natuurnetwerk.

Burgers

- Burgerbetrokkenheid begint wanneer bewoners iets willen van en met hun leefomgeving. Gemeenten faciliteren daarin met wijk- en dorpsgericht werken. Organisaties zoals Landschapsbeheer Drenthe, IVN en de Brede Overleggroep Kleine Dorpen werken samen met hen en met groene opleidingen om bewonersgroepen op te zetten, te faciliteren en te professionaliseren.
- In de komende jaren wordt een aantal pilots uitgevoerd om methoden te ontwikkelen voor duurzaam beheer van de groene leefomgeving door betrokken bewoners. Wij ondersteunen deze pilots financieel en zetten het budget Vitaal platteland in voor de ondersteuning van bewonersbetrokkenheid.

Maatschappelijke partners en bedrijven

- Collectieven van agrariërs, grondeigenaren, overheden, ondernemers en kennisinstellingen vragen we om actief en gebiedsgericht mee te werken aan het realiseren van gebiedsdoelstellingen, zoals verwoord in deze natuurvisie.
- We nodigen partijen uit om te komen met plannen die invulling geven aan natuur-inclusieve groei.

