

Programma

2015-2021

Met doorkijk naar 2027



Natuurlijk* Platteland!

[Beleven Benutten Beschermen]





Programma

2015-2021

Met doorkijk naar 2027

Natuurlijk*
Platteland!

[**Beleven Benutten Beschermen**]

Gedeputeerde Staten van Drenthe
12 april 2016

Colofon

Dit is een uitgave van de provincie Drenthe

Fotografie: Marcel J. de Jong, behalve pagina 38/39, Hans Dekker

Tekst: Touché concept & copy

Cartografie: GIS/cartografie, provincie Drenthe

Grafische verzorging: Grafische Diensten, provincie Drenthe

Inhoud

	Voorwoord	5
	Inleiding	6
1	Beleven, benutten en beschermen versterken elkaar	10
1.1	Op zoek naar koppelingen die passen bij een gebied	10
2	Natuur biedt perspectief op vele fronten	14
2.1	Groeiruimte voor landbouw	14
2.2	Natuur zorgt voor werkgelegenheid	14
2.3	De mooiste en grootste sportaccommodatie	15
2.4	Multifunctionele klimaatbuffer	16
2.5	Mooi woon- en werklandschap	16
2.6	Uniek decor voor kunst en cultuur	17
2.7	Geliefde bestemming voor fascinerende tijdreis	17
2.8	Impuls voor sociale samenhang	18
2.9	Samenspel tussen natuur en duurzaamheid	18
2.10	Ruimte voor experiment en wetenschap	19
3	Een omvangrijke ontwikkelopgave	22
3.1	Natuur Netwerk Nederland	22
3.2	Natura 2000	24
3.3	Kaderrichtlijn Water	24
3.4	Programmatische Aanpak Stikstof	24
3.5	Natuur buiten het Natuur Netwerk Nederland	25
4	Hoe wordt het programma gerealiseerd	28
4.1	Synergie is efficiënt en effectief	28
4.2	Rol van de provincie	28
4.3	Functiewijziging	28
4.4	Inrichting en beheer	29
4.5	Subsidies	29
	Bijlagen	
1	Raamovereenkomst	32
2	Juridische achtergrond	40
3	Achtergrond financieën	42
4	Achtergrond uitvoering	43

Voorwoord

Verbinden is vermenigvuldigen

Met trots presenteer ik u het programma Natuurlijk Platteland, waarin we uitvoering geven aan onze ambities op het platteland tot 2027. De komende jaren willen we als College een stevige impuls geven aan de economische ontwikkeling van onze provincie. Verbinding is daarbij het sleutelwoord. Verbinding van doelen op het gebied van bedrijvigheid, werkgelegenheid, bereikbaarheid, verduurzaming en biodiversiteit én verbinding van partners die belangrijk zijn om deze doelen te realiseren. Samen kunnen we meer dan alleen. Dat klinkt misschien als een open deur. Maar ik kan u verzekeren dat we die deur een stuk verder openzetten dan u van ons gewend was.

In dit programma ligt de focus op het platteland. Het domein van twee van de belangrijkste pijlers van de Drentse economie: landbouw en vrijetijdseconomie. Tegelijkertijd is dit de plek waar we nog veel werk hebben te verzetten op het gebied van natuur en water. Dankzij het Natuurpact met het Rijk in 2013 ligt de eindverantwoordelijkheid voor deze opgaven bij ons. Daar ben ik blij mee. Want nu kunnen doelen en functies zo met elkaar worden verbonden dat heel Drenthe er sterker van wordt: mkb'ers, boeren, inwoners, recreanten en toeristen, maar ook flora en fauna. Op het Drentse platteland staat niets op zichzelf. Belangen overlappen elkaar, dus moeten oplossingen dat ook doen.

Samen met maatschappelijke partners gaan we ervoor zorgen dat de Drentse natuur intensiever kan worden beleefd en benut. We maken er slimmer gebruik van, maar wel zo dat economie en ecologie in balans blijven. De Raamovereenkomst Plattelandsontwikkeling die wij begin 2015 hebben gesloten met gemeenten, waterschappen, landbouwsector en terreinbeheerders zie ik als de eerste steen in dit collectieve 'bouwproject'. Ook bedrijven, organisaties en burgers nodig ik van harte uit om mee te doen. Kom met goede ideeën en initiatieven. Door met elkaar rond de tafel te gaan en samen te tekenen en te rekenen, ontstaan de sterkste dwarsverbanden.

Bijzonder ingenomen ben ik met de landbouwsector die net als de andere gebiedspartners ook een prominente plek inneemt in de 31 gebiedsgerichte projecten in dit programma. Daarmee wordt recht gedaan aan het feit dat deze sector mededragers is van zowel de economie als het landschap. Met behulp van instrumenten als functiewijziging en kavelruil kunnen landbouw en natuur in één slag robuuster worden gemaakt. Over verbinding gesproken!



De kaders van het programma zijn helder. Nu komt het erop aan om krachten, belangen en ideeën te bundelen. Onze financiële middelen zijn beperkt, maar door ze creatiever in te zetten, spannen wij ons in om er meer uit te halen. Ik kijk uit naar de initiatieven die we samen ondernemen en die er stuk voor stuk toe zullen bijdragen dat Drenthe nóg mooier wordt.

*Henk Jumelet,
Gedeputeerde provincie Drenthe*

Inleiding

Gastvrije natuur

Jaarlijks komen miljoenen mensen genieten van natuur en landschap in Drenthe. Mede dankzij de bloeiende vrijetijdseconomie ontlenen veel Drenten daar direct of indirect hun inkomen aan. Natuur en landschap maken bovendien dat het in de provincie gezond leven en aangenaam wonen, werken en ondernemen is.

De Drentse natuur is iets om zuinig op te zijn. Dat is in het belang van plant, dier en mens. Het beleid van de provincie – verwoord in de Natuurvisie 2040 ‘Gastvrije natuur’ – is er daarom op gericht om natuur, economie en maatschappij zodanig met elkaar verbinden dat de winst op al die fronten groter wordt.

Ruimte om te investeren

Natuur nodigt uit tot vernieuwende investeringen, gericht op beleven en benutten in brede zin. Er is ruimte voor sterke combinaties van natuurdoelen met ontwikkelingen op het gebied van recreatie en toerisme, wonen, zorg en welzijn, sport, cultuur, landbouw, duurzame energie en technologie. Dat biedt perspectief voor bedrijven en maatschappelijke organisaties in uiteenlopende sectoren, maar ook voor burgers.

Dynamisch proces

Het programma Natuurlijk Platteland nodigt uit tot slimme verbindingen van natuurdoelen met vrijetijdseconomie, landbouw en leefbaarheid. In alle haarvaten van economie en samenleving liggen kansen voor wederzijdse versterking: recreatie en toerisme, wonen, zorg en welzijn, sport, kunst en cultuur, onderwijs, werkgelegenheid, technologie, duurzaamheid, innovatie, ruimtelijke ordening. Omdat er telkens nieuwe kansen en mogelijkheden voor beleven en benutten zullen ontstaan, is Natuurlijk Platteland geen statisch, maar juist een buitengewoon dynamisch programma. Er zal altijd ruimte blijven voor vernieuwing en uitbreiding. Daar wordt actief beleid op gevoerd.

Nationale en Europese verplichtingen

De maatregelen die tot 2027 op het programma staan, vloeien voort uit het Natuurpact dat alle provincies in 2013 met het Rijk hebben gesloten. Het Natuur Netwerk Nederland (de natuurlijke ruggengraat van Nederland, voorheen aangeduid als Ecologische Hoofd Structuur) wordt afgerond zoals overeengekomen. Deze wettelijke taak is nauw verbonden met nationale en Europese verplichtingen in het kader van Natura 2000 (Europees beschermde natuurgebieden), de daaruit voortvloeiende Programmatische Aanpak Stikstof (PAS) en de Kaderrichtlijn Water (KRW).

Integraal en samen

De provincie Drenthe kan de opgaven niet alleen op haar schouders nemen. Bestaande en nieuwe partners zijn onmisbaar. Voor een vitaal platteland is ontwikkeling en samenwerking uiterst noodzakelijk. Voor de realisatie van de verschillende doelen blijft de integrale gebiedsbenadering van belang. Als partners in de groene ruimte hebben natuur, water en landbouw een gedeeld belang.

Dat is dan ook de kern van de Raamovereenkomst Plattelandsontwikkeling die is ondertekend door provincie, Drentse gemeenten, waterschappen, natuurorganisaties en landbouwsector. Daarnaast wordt een beroep gedaan op burgers, bedrijven, zorgsector en kennisinstellingen om actief mee te denken en mee te doen. De provincie brengt kennis, geld, capaciteit en instrumentarium in. Per gebied of opgave zullen die krachten worden gebundeld die nodig zijn voor een goed functionerende en beleefbare natuur die bijdraagt aan economische ontwikkeling.



Natuurlijk*
Platteland!
[Beleven Benutten Beschermen]



1 Beleven, benutten en beschermen versterken elkaar

Waar eerder de nadruk lag op beschermen van natuur, werken we nu aan een combinatie van beleven benutten en beschermen.

Toekomstige generaties zijn erbij gebaat dat we goed nadenken over alles wat voor hun belangrijk zal zijn. Of het nu gaat om gezondheid, leefbaarheid, duurzaamheid, werkgelegenheid of vrijetijdsbehoeften; alles hangt met elkaar samen en moet als zodanig worden benaderd.

Ook in financieel opzicht is het slim om krachten en doelen te bundelen. Bij veel opgaven kan werk met werk worden gemaakt. Maatregelen gericht op een natuurlijke waterhuishouding laten zich bijvoorbeeld goed combineren met uitbreiding of verbetering van recreatievoorzieningen. Bij onderhoud of aanleg van wegen kan tegelijkertijd worden voorzien in veilige oversteekmogelijkheden voor dieren. Daarnaast leert de praktijk dat de onderlinge betrokkenheid groter wordt zodra partijen vanuit hun eigen belang meedenken over het collectieve belang.

1.1 Op zoek naar koppelingen die passen bij een gebied

Het geheel is meer dan de som der delen. Daarom worden opgaven in Drenthe niet alleen op projectniveau, maar vooral op gebiedsniveau opgepakt. In samenspraak met alle betrokken partijen in een gebied wordt eerst een inventarisatie van mogelijke koppelingen gemaakt. Op deze manier kunnen pakketten van maatregelen beter worden afgestemd op gebiedseigen kwaliteiten, kansen, mogelijkheden en urgente vraagstukken. Prioriteiten zijn daardoor helderder. In het ene gebied domineert het landbouwbelang, in het andere valt er op sociaal-economisch terrein vooral veel te doen. In het ene gebied is de waterhuishouding leidend, in het andere geniet natuur de grootste zorg. Op relevante onderdelen wordt eveneens naar koppelingen met buurprovincies en Duitsland gezocht, bijvoorbeeld waar het om recreatieve route-structuren, natuurbeheer of watervraagstukken gaat.



Ontwikkelagenda Appelscha: afstemming binnen groter verband biedt meer mogelijkheden

Een eerste voorbeeld van een gebiedsgerichte aanpak 'nieuwe stijl' werd ingezet vanuit Nationaal Park Drents-Friese Wold: de Ontwikkelagenda Appelscha. De uitkomsten waren succesvol en werden zo breed gedragen, dat deze werkwijze ook bij andere gebiedsvraagstukken is gehanteerd. Natuurbehoud en economische ontwikkeling in en rond Appelscha stonden destijds op gespannen voet met elkaar. Om de impasse te doorbreken, hebben overheden en natuurorganisaties hun focus verbreed en samen een integrale visie opgesteld. In overleg met landbouw, recreatiesector en burgers in de streek is een pakket van elf maatregelen samengesteld. Zo is besloten om de opgave tot natuurontwikkeling niet uitsluitend langs de dorpsgrens, maar ook in het aangrenzende landbouwgebied Oude Willem te realiseren. Kampeerruimte in kwetsbare natuur werd opgekocht en de kampeermogelijkheden rond Appelscha werden beter verdeeld en zelfs wat uitgebreid. Alle maatregelen waren erop gericht om economische ontwikkeling extra lucht te geven, zonder aan natuurdoelen concessies te hoeven doen. Er is nu sprake van een evenwichtige ontwikkeling van natuur en recreatie, passend bij de aard en schaal van Appelscha. Afstemming binnen een groter verband heeft oplossingen mogelijk gemaakt die binnen de afzonderlijke maatregelen niet zouden zijn gevonden. Alle partijen hadden er vertrouwen in en voelden zich verantwoordelijk voor hun aandeel in de uitvoering. Dergelijke mooie effecten zijn sinds 2008 in meer Drentse gebieden behaald.



Voormalig oefenterrein in Nieuw-Balinge: unieke kans om meerdere belangen tegelijk te dienen

In 2005 verkocht het Ministerie van Defensie het munitiemagazijnencomplex in Nieuw-Balinge aan het toenmalige Ministerie van LNV. Doel was om het gebied om te vormen tot natuur, maar dan wel op budget-neutrale basis; de aankoop en de ontwikkelkosten moesten op de een of andere manier worden terugverdiend. Dat is gelukt door de wensen van dorpingen en gemeente en beleidsdoelen van Rijk en provincie in de planontwikkeling met elkaar te verbinden. De wensen en doelen liepen zeer uiteen. De dorpingen hadden belang bij nieuwe woningen, een melkveehouder wilde uitbreiden, maar kon dat niet vanwege de omringende natuur, Natuurmonumenten wilde aangrenzende natuurgebieden met elkaar verbinden en verschillende partijen hadden wensen voor herbestemming van het cultuurhistorisch waardevolle gebouwencomplex zelf. Door een gronddeal kon het melkveebedrijf worden verplaatst naar een locatie waar uitbreiding wel mogelijk was. De provincie benutte een mooie kans om de EHS-begrenzing aan te passen, waardoor de gewenste uitbreiding en versterking van het natuurnetwerk kon worden gerealiseerd. De gemeente maakte de inrichting van de opstallen op het complex voor nieuwe functies mogelijk. En in het kader van 'rood-voor-groen' werd een aantal kavels bestemd voor de bouw van duurzame woningen. Daarmee kon een substantieel deel van het hele plan worden gefinancierd. Door de natuuropgave op gebiedsniveau te benaderen, werd op basis van deugdelijke financiering en met draagvlak van alle betrokkenen een bijdrage geleverd aan agrarische structuurversterking, woningbouw, leefbaarheid, (cultuur)historie en recreatie.

1.2 Permanent geopend voor slimme verbindingen

Het programma Natuurlijk Platteland is niet in beton gegoten. Er vindt een jaarlijkse update plaats om beleven en benutten verder te kunnen ontwikkelen. Dat biedt ruimte voor kansen en inzichten die door de tijd ontstaan en nieuwe samenwerkingsverbanden die daar op aansluiten. Juist omdat Natuurlijk Platteland betrekking heeft op een breed scala aan thema's, springen de raakvlakken met andere beleidsterreinen al snel in het oog. Een gezamenlijke verkenning van programmatische verbindingsmogelijkheden kan daarom veel opleveren. Op het terrein van vrijetijdseconomie valt bijvoorbeeld te denken aan het in samenhang oppakken van de vermarkting van erfgoed, het programma 'Op Fietse' en het in de etalage zetten van gebieden met een groot recreatief potentieel. Evenmin te onderschatten, zijn de kansen die Natuurlijk Platteland biedt voor innovatie in het Drentse bedrijfsleven. Denk bijvoorbeeld aan de toepassing van biobased materiaal bij de aanleg van fietspaden. Ook stappen richting een circulaire economie zijn sneller te maken op basis van wisselwerking met de ambities van Natuurlijk Platteland. Dergelijke verbindingen bieden vervolgens weer perspectief voor de werkgelegenheid en de onderwijssector in de provincie. Een sterk Natuurlijk Platteland kan niet zonder een goed opgeleide beroepsbevolking.





2 Natuur biedt perspectief op vele fronten

Als de Drentse natuur één ding niet is, dan is het eenkennig. Zij gaat met gemak en genoeg meerdere relaties tegelijk aan. Hieronder worden allerlei voorbeelden gegeven van functies die zij in combinatie met haar kerntaak als herberg voor plant en dier vervult.

2.1 Groeirimte voor landbouw

Landbouw is een belangrijke drager van de Drentse economie. Bedrijven in deze sector hebben ruimte nodig om zich te kunnen ontwikkelen en om te kunnen uitbreiden. Natuur- en landbouwbelangen kunnen sterk van elkaar verschillen, maar kunnen elkaar ook versterken. Waar agrarische gronden nodig zijn om natuurdoelen te realiseren, wordt deze functie-wijziging vaak aangegrepen om tegelijkertijd de lokale of regionale landbouwstructuur te verbeteren. Op basis van bijvoorbeeld kavelruil of bedrijfsverplaatsing kan de ondernemer zijn/haar bedrijfsactiviteiten voortzetten op kavels met betere grond, dichterbij huis en/of minder belemmeringen voor uitbreiding. Zo ontstaat een win-winsituatie voor natuur en economie. Daarnaast biedt natuur kansen voor verbreding van werk in de landbouw, bijvoorbeeld in beheer en onderhoud.



Natuur als motor van landbouwstructuurverbetering in Hunzedal

In het Hunzedal is de afgelopen jaren veel nieuwe natuur gerealiseerd. Opdracht bij alle deelprojecten was (en is nog steeds) om in de voorbereiding en planontwikkeling te zoeken naar mogelijkheden om de landbouwstructuur in het gebied te verbeteren. Voor de coördinatie daarvan werd de kavelruiladviescommissie Hunze in het leven geroepen. Inmiddels zijn tientallen boeren via kavelruil aan een betere verkaveling geholpen. Daarnaast is een aantal bedrijven verplaatst. Het was een kwestie van geven en nemen, bijvoorbeeld ook waar het de waterhuishouding betrof. Op plekken waar een hoger waterpeil beter zou zijn voor natuurontwikkeling, maar waar een verderop gelegen landbouwgebied daar een nadelig effect van zou ondervinden, is gekozen voor aanpassing van de peilen. Dankzij de bereidheid van alle partijen om intensief samen te werken en over de grenzen van het eigenbelang heen te kijken, zijn zowel de natuur als de landbouwstructuur op winst gezet.

2.2 Natuur zorgt voor werkgelegenheid

Natuur is goed voor de werkgelegenheid in verschillende sectoren. In de vrijetijdsector alleen al waren in 2013 14.400 mensen werkzaam; dat is 6,6% van de totale werkgelegenheid in de provincie. Natuur en landschap zijn voor toeristen, recreanten en natuurlijk de Drenten zelf een belangrijke reden om hun vrije tijd in Drenthe door te brengen. Ook aan plattelandsondernemers biedt natuur ruimte voor verbreding van hun activiteiten. Zeker in het licht van de krimp op het platteland is dat een goede zaak. Een Vitaal Platteland is een van de speerpunten van de provincie Drenthe.



Vrijtijdseconomie belangrijk voor Drenthe

- 7,7 miljoen overnachtingen in Drenthe in 2014 (circa 10% door buitenlandse gasten).
- Buitenlandse verblijfgasten gaven naar schatting 65 miljoen euro uit aan hun verblijf in Drenthe.
- Nederlanders kiezen voor een vakantie in Drenthe vanwege de natuur. Zij ondernemen vooral buitenrecreatieve activiteiten. In 2013 gaven zij circa 249 miljoen euro aan toeristische vakanties in Drenthe uit.
- Drenten en inwoners van de rest van Drenthe gaven in 2012/2013 in Drenthe in totaal 688 miljoen euro uit aan uitstapjes in Drenthe. Met name de buitenrecreatieve activiteiten zijn populair.

Bron: 'Vrijtijdseconomie Drenthe, feiten en cijfers'



Nieuwe natuur heeft aantrekkingskracht

Nieuwe natuur genereert hogere bezoekersaantallen. Zo vaart de lokale economie wel bij de hermeandering van de Hunze. Willem Dijkema van café 't Keerpunt in Spijkerboor is in de ruim tweeënhalve eeuw dat dit café bestaat, de eerste uitbater die ervan kan leven. Ook het bedrijf Breeland Recreatie weet in het nieuwe natuurgebied met een keur aan outdooractiviteiten veel klanten te trekken.

2.3 De mooiste en grootste sportaccommodatie

Drenthe is dé vijfsterren-fietsprovincie van Nederland. Ook voor andere vormen van dynamisch toerisme zijn de mogelijkheden hier nog lang niet uitgeput. Sport is een van de mooiste vormen van duurzaam economisch gebruik van natuur en landschap. Er wordt de komende jaren volop geïnvesteerd in verbetering en uitbreiding van routestructuren voor fietsers, wandelaars, ruiters en watersporters. Dat biedt nieuwe kansen voor ondernemers om daarop aan te haken. De kernkwaliteiten van specifieke gebieden zijn leidend bij de accenten die worden gelegd. Zo ontstaat er een gevarieerd aanbod van vrijetijdslandschappen; voor elk wat wils.



Sporter en natuur hebben belang bij elkaar

Dat de sportieve recreant en natuur beter van elkaar kunnen worden, illustreert een initiatief van RUN Forest RUN. Deze organisator van trailrun-evenementen voert het Sport4Nature-label, wat betekent dat een vast deel van de inschrijfgelden wordt afgedragen aan concrete natuurprojecten in de gebieden waar de evenementen plaatsvinden. Deze vorm van crowdfunding leverde onder andere al geld op voor de schaapskooi op het Houtingerveld en voor gereedschap voor de vrijwilligers van Staatsbosbeheer in het Drents-Friese Wold.

2.4 Multifunctionele klimaatbuffer

De klimaatverandering is van invloed op de kwaliteit en kwantiteit van grond- en oppervlaktewater. Extreme regenval en langdurig natte periodes, afgewisseld door extreem warme en droge periodes kunnen voor grote problemen zorgen voor de landbouw, de drinkwatervoorziening en de natuur. Om wateroverlast tegen te gaan en om bij droogte over voldoende schoon, zoet water te kunnen beschikken, wordt water vastgehouden en geborgen. Dat gebeurt in het Natuur Netwerk Nederland en in de Drentse beekdalen. Zo bieden de natuur en de beekdalen een prachtige oplossing om de gevolgen van klimaatverandering op te vangen en om allerlei functies zo zelfvoorzienend mogelijk te houden. De provincie Drenthe draagt hierin een extra grote verantwoordelijkheid. Alle Drentse watersystemen vinden namelijk hun oorsprong in de provincie zelf en monden uiteindelijk in zee uit. Landbouw-, natuur- en drinkwaterbelangen in aangrenzende provincies, in het bijzonder Groningen, zijn dus ook een zorg voor Drenthe.



De veelzijdige Onlanden

Nadat Noord-Nederland in 1998 forse wateroverlast te verduren had gehad, bedachten de provincie Drenthe en het waterschap Noorderzijlvest samen een oplossing: een 1.700 hectare groot bergingsgebied tussen Groningen, Eelde en het Leekstermeer. In De Onlanden kunnen grote hoeveelheden water worden opgeslagen, waardoor de kans op overstromingen aanzienlijk is afgenomen. Natuurmonumenten, omliggende gemeenten, boeren en burgers zijn nauw bij de ontwikkeling betrokken. Daardoor is De Onlanden een prachtig natuurgebied met veel en ook bijzondere diersoorten geworden, met daarin ruimte voor recreatie.

2.5 Mooi woon- en werklandschap

Een goed vestigingsklimaat is gebaat bij een grote rijkdom aan natuur en landschap. Dorpen op het Drentse platteland zijn bijvoorbeeld ideaal voor niet-locatiegebonden, veelal kleinschalige bedrijvigheid. Drentse werkgevers hebben hun werknemers bovendien een prachtige woonomgeving te bieden. Drenthe scoort niet voor niets hoog in welzijn, geluk, geborgenheid en gezondheid. De provincie Drenthe zet daarom in op ruimte voor bijzondere woonmilieus in combinatie met ruimtelijke kwaliteit, de realisatie van water- en natuuropgaven en de versterking van het recreatieve netwerk.



Eigentijds landgoed als ecologische verbindingzone

Ter versterking van de ecologische verbindingzone tussen de grote boswachterijen van Grolloo en Gieten-Borger is het 25 hectare omvattende landgoed De Dodshoorn gerealiseerd. Alle terreinen, het hoofdgebouw en de bijgebouwen zijn vanuit één visie ontworpen. Dankzij de vormgeving en het materiaalgebruik wordt de bebouwing volledig in het landschap opgenomen. Het ontwerp sluit aan op het karakter van de grootschalige veldontginningen uit de tweede helft van de 19e eeuw. Door de toepassing van grote arealen nieuw bos afgewisseld met weilanden, schrale graslanden en ruigten is een geleidelijke overgang naar de aangrenzende agrarische gronden tot stand gebracht. Binnen het landgoed ligt een vrijwel dichtgeslibd veentje dat na geologisch onderzoek een gaaf bewaarde pingoruïne bleek te zijn. De Dodshoorn biedt faciliteiten voor ruiters, menners en paarden en er kan worden gelogeed en vergaderd. Het landgoed is bovendien een erkende trouwlocatie binnen de gemeente Aa en Hunze.

2.6 Uniek decor voor kunst en cultuur

De drie Nationale Parken en de andere natuurgebieden die Drenthe rijk is, vormen een fantasieus decor voor kunst en cultuur. Natuur is inspirerend voor makers en bezoekers. De beleving is anders dan in een museum, theater- of concertzaal. Naast sport en recreatie zorgen kunst en cultuur voor verhoging van bezoekersaantallen. Met het oog op een breed besef van natuurwaarden en draagvlak voor de inspanningen die daarvoor nodig zijn, is het heel belangrijk dat veel mensen de natuur beleven en waarderen.



Hoe beleefbaar mag beschermde natuur zijn?

In de regelgeving voor Natura 2000-gebieden staat de bescherming van natuurwaarden centraal. Het zijn precies die waarden die maken dat deze gebieden zo'n hoge belevingswaarde hebben. Maar hoe ver mag of kan dat beleven eigenlijk gaan? In overleg is veel mogelijk. Natuurbeheerders in Drenthe denken graag met de organisatoren van evenementen mee. Voorstellen worden beoordeeld op effecten op flora en fauna, stilte en duisternis en grondwaterbescherming. Dat gebeurde bijvoorbeeld voor de voorstelling 'Roodkapje op het Balloërveld' door de PeerGroup in 2015. Staatsbosbeheer en de theatermakers zijn samen op zoek gegaan naar de meest geschikte locatie. Er is geen gebruik gemaakt van licht- en geluidstechnieken en versterkte muziekinstrumenten en vooraf is gecontroleerd of in het voorstellingsgebied geen broedende vogels aanwezig waren. Er is een maximum gesteld aan het aantal bezoekers per voorstelling.

2.7 Geliefde bestemming voor fascinerende tijdreis

Natuur en landschap in Drenthe oefenen ook vanwege een andere kostbare schat aantrekkingskracht op bezoekers uit, namelijk de vele en soms unieke sporen uit het verleden. De hunebedden zijn daarvan wel het bekendste voorbeeld. Aan de IJstijden zijn bijzondere fenomenen te danken, zoals veentjes met zeldzame flora en fauna, pingoruïnes, stuwwallen, zandkoppen en reliëf. Uit het Geopark De Hondsrug, dat in samenspraak met UNESCO is ontwikkeld, blijkt maar hoe bijzonder de natuurlijke ontstaansgeschiedenis van Drenthe is. Het Holtingerveld is eveneens een schitterende opeenstapeling van tijdlagen. Uit een recenter verleden dateren de voor Drenthe typerende esdorpen en de landschappen van de Veenkoloniën en de Koloniën van Weldadigheid. Waar oude landschappen elders in Nederland soms verloren zijn gegaan, zijn ze in Drenthe nog zeer goed herkenbaar, beleefbaar en leesbaar. Dat is van onschatbaar belang voor recreatie en toerisme en voor het woongenot van de Drent.



Fietsen en wandelen langs IJstijdenpad

In 2013 is in de hoogveengebieden bij Emmen het 6 kilometer lange IJstijdenpad als onderdeel van Geopark de Hondsrug geopend. Het idee daartoe ontstond dankzij de vele zwerfkeien die bij de aanleg van de Veenvaart tevoorschijn kwamen. Daarmee is het IJstijdenpad een mooi voorbeeld van hoe werk met werk kan worden gemaakt. Langs de door keien en kunstwerken geflankeerde wandel- en fietsroute wordt het verhaal verteld van de sporen die de IJstijden in Drenthe hebben nagelaten. De Veenvaart is nadrukkelijk bedoeld als beleefkanaal. Uiteenlopende ondernemers in recreatie en toerisme hebben daar inmiddels enthousiast op aangehaakt.



Sprong over het Veen

Het fraaie, in de IJstijden ontstane reliëfverschil op de overgang tussen het Drentse veen en de Hondsrug is een van de redenen waarom ruiters en menners zo graag gebruik maken van de uitgebreide routestructuur 'Sprong over het Veen'. De routestructuur voert door het veenkoloniaal gebied tussen het Groningse Westerwolde en de Hondsrug en verschaft inkomsten aan diverse ruitersportgerelateerde bedrijvigheid.

2.8 Impuls voor sociale samenhang

Uit een onderzoek dat in 2013 is verricht in opdracht van het Ministerie van Economische Zaken komt naar voren dat Nederlandse burgers graag zelf meer willen bijdragen aan natuur. Zij zien natuur als een belangrijke voorwaarde voor de kwaliteit van leven in hun directe leefomgeving. Daarnaast vindt tweederde van alle Nederlanders een goede omgang met de natuur van belang voor hun kinderen en kleinkinderen. Door met familie, buurt- of dorpsgenoten naar buiten te gaan en de handen uit de mouwen te steken, groeit de betrokkenheid bij elkaar en bij de natuur. Natuurorganisaties faciliteren dit van harte.



Samen aan de slag in de natuur

Landschapsbeheer Drenthe vraagt aan bewoners in gebieden welke natuur- en landschapselementen zij waardevol vinden. Vervolgens worden zij actief bij het beheer en onderhoud daarvan betrokken. Zo hebben inwoners van het landschap Broekhuizen bij Meppel samen met medewerkers van zorgboerderij Broeklander de singels en houtwallen opgeknapt. Een mooie combinatie van natuurbeleving, gezondheid en sociale doelen.

2.9 Samenspel tussen natuur en duurzaamheid

Duurzaamheid staat hoog genoteerd in Drenthe. Provincie en gemeenten werken er hard aan om energieneutraal te worden. De natuur heeft daar veel belang bij en kan daar bovendien aan bijdragen. Uit beheer van natuur en landschap komt bruikbare biomassa voort. Nieuwe energielandschappen op het gebied van zon, water en wind kunnen zo worden ingericht dat zij bijdragen aan de versterking van natuurdoelen. Verdere verduurzaming van de landbouw speelt in op de toenemende vraag naar biologische producten, bevordert het imago van de sector en is goed voor de natuur en de beken.



Drents bermmaaisel opgewerkt tot groengas

Het maaisel uit Drentse provinciale bermen wordt sinds het voorjaar van 2015 door middel van vergisting opgewerkt tot groengas. Dat levert jaarlijks naar schatting 150.000 m³ brandstof voor het eigen wagenpark van de provincie op. Daarnaast wordt 10% van het maaisel aan Drentse ondernemers ter beschikking gesteld ten behoeve van andere innovatieve pilotprojecten. Dit hoogwaardige hergebruik van bermmaaisel is de uitkomst van het op duurzaamheid gerichte aanbestedingsbeleid van de provincie en draagt bij aan verdere vergroening van de bedrijfsvoering. Een Drentse biobased economy is een belangrijke stap dichterbij gekomen.



Schaapskuddes verrichten goed werk

De provincie Drenthe ondersteunt een tiental gescheperde schaapskuddes. Als levende grasmaaiers zorgen zij voor een duurzame manier van natuurbeheer. Dankzij de kruiden, grassen en bloemen die zij eten, verspreiden zij zaden via hun uitwerpselen. Hun vacht is een populair transportmiddel voor spinnen, insecten en slakken. Vlees van het hoogveenlam uit het Bargerveen is in trek bij exclusieve restaurants. Daarbij: Drenthe en schapen horen bij elkaar. Zij vormen mede de identiteit van de provincie en zijn daarmee belangrijk vanuit cultureel en recreatief-toeristisch perspectief.

2.10 Ruimte voor experiment en wetenschap

Op verschillende plekken in Drenthe biedt de natuur ruimte aan onderzoek en innovatieve experimenten. De provincie ondersteunt en faciliteert dit.



Onbelemmerd zicht op het heelal

Lofar, de grootste radiotelescoop ter wereld langs het Achterste Diep in het Hunzedal, is een goed voorbeeld van hoe wetenschappelijk instrumentarium en natuurontwikkeling elkaar versterken. De storingsvrije ruimte op het Dwingelderveld bieden al vele jaren optimale condities voor het instituut voor radio-astronomie Astron. Vanaf het collegejaar 2016-2017 brengt de Rijksuniversiteit Groningen hier zelfs grotendeels de Masteropleiding 'advanced instrumentation' onder.





3 Een omvangrijke ontwikkelopgave

De provincie staat voor een omvangrijke ontwikkelopgave in het landelijk gebied. In 2013 hebben het Rijk en de provincies het Natuurpact gesloten. Daarmee is de verantwoordelijkheid voor de uitvoering van natuurbeleid en alle nationale en internationale verplichtingen die daarmee samenhangen bij de provincies komen te liggen. De uitvoering daarvan moet samen met terreinbeheerders, waterschappen, gemeenten en particulieren worden opgepakt.

De totale opgave heeft betrekking op de realisatie van nieuwe natuur en maatregelen in het kader van de Programmatische Aanpak Stikstof (PAS), de Kaderrichtlijn Water (KRW) en Natura 2000. Een groot deel van de gestelde doelen moet in 2027 zijn behaald. Daar is dit programma op gericht. In de Natuurvisie 2040 'Gastvrije natuur' van de provincie Drenthe worden de wettelijke opgaven nadrukkelijk verbonden met beleven en benutten. In de Natuurvisie worden bovendien de ambities voor de jaren na 2027 geformuleerd, inclusief die voor belangrijke gebieden buiten de aangewezen natuurgebieden. Daarnaast is de provincie verantwoordelijk voor het soortenbeleid ten behoeve van flora en fauna. Hieronder worden de opgaven op een rij gezet.

3.1 Natuur Netwerk Nederland

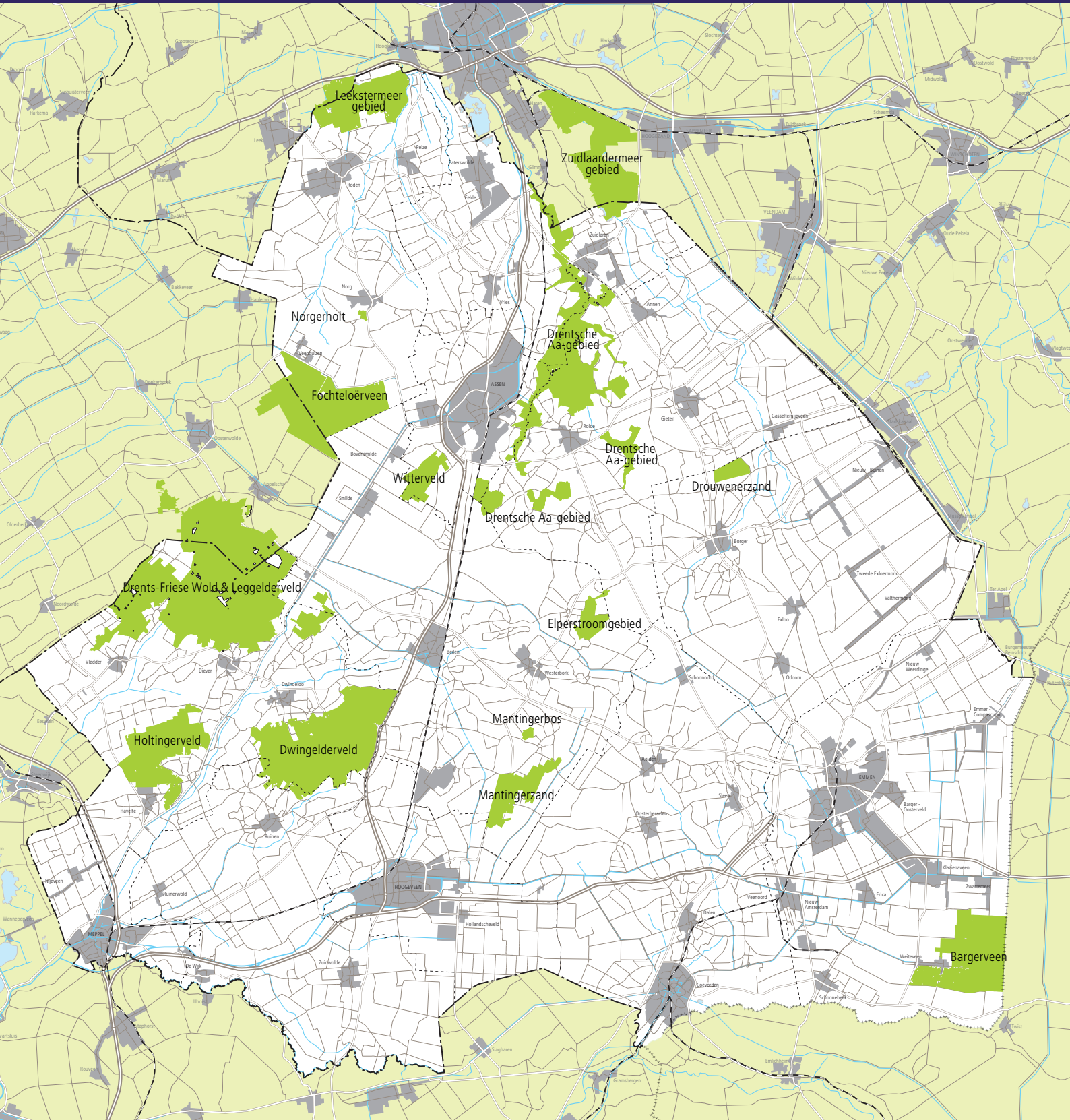
Het Natuur Netwerk Nederland (NNN) werd tot 2013 aangeduid als Ecologische Hoofdstructuur (EHS). De EHS was in 1990 het leven geroepen om verdere achteruitgang van de natuur een halt toe te roepen. In de loop van de 20e eeuw zijn veel planten- en diersoorten verdwenen of ernstig bedreigd geraakt. Biologische diversiteit – aangeduid als biodiversiteit – is van vitaal belang voor een gezonde economie, een bloeiende landbouwsector en de volksgezondheid. Het natuurnetwerk is te beschouwen als de natuurlijke ruggengraat van Nederland die ervoor zorgt dat biodiversiteit in stand wordt gehouden en vergroot. Voor biodiversiteit is het noodzakelijk dat planten en dieren goede leef- en voortplantingsomstandigheden hebben en dat zij zich daartoe ongestoord kunnen verspreiden; zo min mogelijk gehinderd door wegen, kanalen, spoorlijnen en schadelijke milieuomstandigheden.

In Drenthe bestaat het natuurnetwerk uit bossen, heidevelden, vennen, zandverstuivingen, hoogvenen, beekdalen, meren en laagveengebieden. In 2013 zijn de contouren ervan opnieuw gedefinieerd. Een deel van de EHS/het NNN is in de afgelopen jaren al gerealiseerd, in 2027 moet het helemaal zijn afgerond. Voor Drenthe betekent dit dat er nog 3.927 hectare (hoofdzakelijk) landbouwgrond moet worden omgevormd tot natuur en dat er 8.592 hectare nieuwe natuur moet worden ingericht.

Natuur die tegen een stootje kan: opgave tot 2027

De inspanningen zijn de komende dertien jaar gericht op het versterken van natuurgebieden, de aanleg van verbindingen daartussen en de verbetering van milieucondities. Daarbij wordt zoveel mogelijk gebruik gemaakt van bestaande landschapsstructuren en beekdalen. De provincie streeft bij de afronding van het NNN naar sterke combinaties met recreatie, waterberging, landbouw, landschap, cultuurhistorie en aantrekkelijk wonen. Zo worden de mogelijkheden voor beleven en benutten vergroot en worden de gelden van de provincie, het Rijk, de Europese Unie en uitvoeringspartners zo efficiënt mogelijk besteed.

Natura 2000 in Drenthe



3.2 Natura 2000

Een groot deel van het Natuur Netwerk Nederland bestaat uit zogeheten Natura 2000-gebieden. Dat zijn gebieden waarin natuur, landschappen, planten en dieren voor heel Europa belangrijk en kenmerkend zijn. Zij vallen onder Europese regelgeving, gericht op bescherming van de waarden van de Europese natuur. De Kaderrichtlijn Water en de Programmatische Aanpak Stikstof die hieronder worden beschreven, zijn zorgvuldig op het Natura 2000-beleid afgestemd. Doel is dat alle maatregelen elkaar zoveel mogelijk versterken.

Drenthe telt 14 Natura 2000-gebieden. Stuk voor stuk ‘kroonjuwelen’ met elk hun eigen karakter en natuurwaarden. Samen nemen zij iets meer dan 8 procent van de provincie in beslag. Ter vergelijking: heel Nederland bestaat voor 13 procent uit Natura 2000 en heel Europa voor ruim 18 procent.

3.3 Kaderrichtlijn Water

Sinds eind 2000 is de Europese Kaderrichtlijn Water (KRW) van kracht. Het doel is om een goede kwaliteit van het grond- en oppervlaktewater te behouden of te bereiken. Een goede waterhuishouding is erop ingericht om de risico's van wateroverlast en watertekort zoveel mogelijk te beperken. Zo'n systeem is klimaatbestendig. Ook is het van belang dat er altijd voldoende water beschikbaar is dat zonder al te forse ingrepen geschikt te maken is als drinkwater. Denk bijvoorbeeld aan het oppervlaktewater van de Drentsche Aa.

Drie andere grote belanghebbenden bij een goede waterkwaliteit en -kwantiteit zijn natuur, landbouw en recreatie. In de TOP-gebieden verdrogingstaat het grondwater zo laag dat de natuur daar schade van ondervindt. Planten en dieren, vooral vissen, hebben er belang bij dat beken goed doorstromen, dat de oevers van beken, meren en kanalen natuurlijk zijn ingericht en dat er voldoende water van goede kwaliteit is.

Landbouw

Waar het in natuurgebieden gunstig is om een natuurlijk waterpeil te hebben – hoog in de winter en laag in de zomer – vragen landbouwgebieden juist om een waterpeil dat niet te hoog, maar ook niet te laag is. In Drenthe is droogteschade op sommige plekken nog steeds een knelpunt. Op basis van goed bodembeheer en berging van water in natte periodes moeten de watervraagstukken in de landbouw worden opgelost. In gebieden waar natuur en landbouw elkaars directe burens zijn, is een goede afstemming van maatregelen extra belangrijk.

3.4 Programmatische Aanpak Stikstof

De Programmatische Aanpak Stikstof (PAS) is voortgekomen uit het Natura 2000-beleid. Al jaren is er in Natura 2000-gebieden een overschot aan stikstof (ammoniak en stikstofoxiden). Dit is schadelijk voor de natuur, waardoor vergunningverlening voor economische activiteiten niet meer mogelijk is. Daarom heeft het Rijk het initiatief genomen om deze stikstofproblemen aan te pakken. In de Programmatische Aanpak Stikstof (PAS) werken overheden, ondernemers en natuurorganisaties samen om de stikstofuitstoot te verminderen en daarmee economische ontwikkelruimte te scheppen. Zo ontstaat er een mooi evenwicht tussen een gezonde economie en een veerkrachtige natuur.

Rijk, provincies en natuurorganisaties nemen maatregelen om de natuur te herstellen, door bijvoorbeeld stikstofrijke grondlagen te verwijderen. Agrarische ondernemers nemen maatregelen in hun bedrijfsvoering, zoals mest aanwenden met weinig stikstofverliezen en het gebruik van aangepast voer. Door deze combinatie van maatregelen ontstaat er ruimte voor nieuwe economische activiteiten. Het PAS-beleid van de provincie is medebepalend voor de beheerplannen voor de Natura 2000-gebieden.

3.5 Natuur buiten het Natuur Netwerk Nederland

Voor behoud en vergroting van biodiversiteit is natuur buiten het NNN ook belangrijk. Immers, hier liggen de ‘stapstenen’ die planten en dieren nodig hebben om zich te kunnen verspreiden. Wanneer ook die kleinere verbindingen voor elkaar zijn, is sprake van een robuust natuursysteem: een systeem dat weinig gevoelig is voor verstoringen als gevolg van nieuwe ontwikkelingen, zoals de klimaatverandering.

De ambities van Drenthe reiken daarom verder dan alleen het NNN in de provincie. Het grotere Natuur Netwerk Drenthe omvat eveneens de droge verbindingen zoals houtsingels en bermen en natte verbindingen in de vorm van waterlopen, oevers en greppels. Juist deze voor Drenthe zo kenmerkende elementen zijn voor groot belang voor de biodiversiteit. In deze gebieden – waar landbouw, woonomgeving, bedrijventerrein, grondwaterbescherming en/of cultuurhistorisch landschap domineren – is een belangrijke rol weggelegd voor gemeenten, waterschappen, terreinbeherende organisaties en particuliere grondeigenaren. Daar wordt natuur onder andere beheerd op basis van agrarisch natuurbeheer.

Koppelkansen moeten uitkomst bieden

Omdat de provincie geen primaire middelen vanuit het Rijk beschikbaar heeft voor natuurversterking buiten het NNN, maar daar beleidsmatig wel veel belang aan hecht, wordt gezocht naar alternatieve mogelijkheden om ambities te realiseren. Kansen vloeien onder andere voort uit de verbinding van natuurdoelen met beleid en maatregelen op het gebied van ruimtelijke ordening, landschap, landbouw, water en sociaal-economische versterking van het platteland.





4 Hoe wordt het programma gerealiseerd

De provincie Drenthe realiseert het programma Natuurlijk Platteland in samenwerking met alle Drentse gemeenten, de waterschappen, Staatsbosbeheer, Natuurmonumenten, Het Drentse Landschap, Natuur en Milieu Federatie Drenthe, LTO Noord en Drents Particulier Grondbezit. Zij hebben zich gezamenlijk aan de totale opgave en de bijbehorende maatregelen gecommitteerd met de ondertekening van de Raamovereenkomst in maart 2015.

4.1 Synergie is efficiënt en effectief

Alle maatregelen die in het kader van Natura 2000, PAS, NNN en KRW in Drenthe worden getroffen, zijn geclusterd in een dertigtal gebiedsgerelateerde opgaven die voor de komende zes jaar op het programma staan. Per gebied is een uitwerking gemaakt in prioriteiten, uitvoeringsplanning, rollen en verantwoordelijkheden. Door programmamaatregelen met elkaar en met andere plattelandsdoelen te verbinden, onder andere door werk-met-werk te maken, kunnen beschikbare middelen zo effectief en efficiënt mogelijk worden ingezet. De prioritering van de maatregelen kan in de tijd veranderen. Het programma is niet in beton gegoten; jaarlijks wordt gekeken of bijstelling nodig is. Inzichten kunnen veranderen, onderzoeken en effectstudies kunnen nieuwe kansen of knelpunten aan het licht brengen en vanuit gebiedspartners kunnen nieuwe initiatieven voortkomen die aan het programma te verbinden zijn.

4.2 Rol van de provincie

De provincie draagt de verantwoordelijkheid voor het programma. De provincie voert daarom de regie over de uitvoering ervan. Met betrokken partijen wordt de voortgang jaarlijks geëvalueerd en geactualiseerd. Waar nodig, worden uitvoeringsprocessen gefaciliteerd in de vorm van ondersteuning door Prolander. Hiertoe sluit de provincie jaarlijks een prestatieovereenkomst met Prolander af. Voor de complexere gebieden met verschillende opgaven geeft de provincie de opdracht tot uitvoering aan bestaande of nog te benoemen bestuurscommissies.

4.3 Functiewijziging

Agrarische gronden binnen de begrenzing van het NNN zijn een belangrijk middel om natuuropgaven en eenheid van beheer te realiseren. Er zijn verschillende manieren om gronden obstakelvrij en daarmee geschikt voor natuurfuncties te maken:

- De grondeigenaar neemt zelf de functieverandering van landbouw naar natuur op zich. Dat kan op basis van een subsidie.
- Grondruil en eventueel bedrijfsverplaatsing. Landbouwkundige structuurverbetering is daarbij het vertrekpunt: de eigenaar gaat er in kwaliteit, omvang en ligging bij voorkeur op vooruit.
- Flankerende (tijdelijke) maatregelen en compensatie, bijvoorbeeld bij schade door vernatting.
- Aankoop. De provincie streeft naar verwerving op basis van vrijwilligheid. Indien dat niet mogelijk is en nut en noodzaak aantoonbaar zijn, dan kan het onteigeningsinstrument – als laatste optie – worden ingezet.

4.4 Inrichting en beheer

De provincie is verantwoordelijk voor de doelen; terreinbeherende organisaties en particuliere eigenaren zijn verantwoordelijk voor beheer en ontwikkeling. De provincie zet middelen in om deze partijen zo goed mogelijk te ondersteunen. De inzet van vrijwilligers bij natuurbeheer wordt van harte toegejuicht. Beheer kan onder andere in de vorm van agrarisch natuurbeheer plaatsvinden. Op grond van wettelijke verplichtingen is de provincie verantwoordelijk voor monitoring van de effecten van inrichtings- en beheermaatregelen.

4.5 Subsidies

De provincie kan subsidies verlenen aan grondeigenaren (agrariërs, particulieren, terreinbeherende organisaties) voor functieverandering, inrichting, monitoring en beheer (bijvoorbeeld in het kader van de PAS). Daarnaast heeft de provincie in specifieke gevallen de mogelijkheid om onderzoeken en uitvoering van maatregelen via opdrachten te laten lopen.

In de subsidiegids van de provincie Drenthe staat waarvoor en op welke wijze subsidie kan worden aangevraagd. In aanmerking komen plannen en projecten die bijdragen aan de doelen van het programma Natuurlijk Platteland. Beoordelingscriteria zijn onder andere de koppeling van meerdere thema's en – in lijn daarmee – de mogelijkheid tot integrale uitvoering, aantoonbare behoefte, haalbaarheid, goede kosten-batenverhouding en bereidheid om zelf bij te dragen. Aanvragers wordt geadviseerd om eerst contact op te nemen met de betreffende gebiedscoördinator bij de provincie Drenthe om de haalbaarheid en de mogelijkheden te verkennen.

A photograph showing a person's hand holding a wooden pitchfork, lifting a large, dense bundle of hay. The hay is a mix of green and golden-brown, indicating it's fresh but starting to dry. The background shows a clear blue sky, a line of green trees, and a red-roofed building in the distance. The foreground is a field of harvested hay.

Bijlagen

Natuurlijk*
Platteland!
[Beleven Benutten Beschermen]



1 Raamovereenkomst

Raamovereenkomst Plattelandsontwikkeling Drenthe

Ondertekenden,

Natuur en Milieu Federatie Drenthe, bij deze vertegenwoordigd door R. Hoekstra,
hierna te noemen als "NMFD"

Staatsbosbeheer, bij deze vertegenwoordigd door L.A. Hummelen,
hierna te noemen als "SBB"

Het Drentse Landschap, bij deze vertegenwoordigd door E.W.G. van der Bilt,
hierna te noemen als "HDL"

Natuurmonumenten, bij deze vertegenwoordigd door W. Alblas,
hierna te noemen als "NM"

Drents Particulier Grondbezit, bij deze vertegenwoordigd door B.J. Rossingh,
hierna te noemen als "DPG"

Land en Tuinbouw Organisatie Noord, bij deze vertegenwoordigd door A. Steenberghe,
hierna te noemen als "LTD"

waterschap Reest en Wieden, bij deze vertegenwoordigd door M.M. Kool,
hierna te noemen als "waterschappen"

waterschap Vechtstromen, bij deze vertegenwoordigd door S. Kuks,
hierna te noemen als "waterschappen"

waterschap Hunze en Aa's, bij deze vertegenwoordigd door H. van der Wal,
hierna te noemen als "waterschappen"

waterschap Noorderzijlvest, bij deze vertegenwoordigd door L.P. Middel,
hierna te noemen als "waterschappen"

Vereniging Drentse Gemeenten, bij deze vertegenwoordigd door H. Kusters,
hierna te noemen als "VDG"

Provincie Drenthe, bij deze vertegenwoordigd door R.W. Munnikma,
hierna te noemen als "provincie"

Aanleiding

In Drenthe staan wij voor een gezamenlijke opgave als het gaat om de ontwikkeling van hoge biodiversiteit, een goed functionerende Natuur Netwerk Nederland voor Drenthe (NNN, voorheen EHS), een robuuste en duurzame landbouw en een vitaal platteland. Het gaat dan onder andere om de realisatie van Nieuwe Natuur (NN, verwerving/functiewijziging en inrichting), de ontwikkeling en het beheer van de zogenaamde Natura 2000-gebieden, de Europese Kaderrichtlijn Water, maatregelen in het kader van de Programmatische Aanpak Stikstof (PAS), en het ontwikkelingsperspectief van de landbouw. De voorgenoemde opgave is een belangrijke katalysator en motor voor de ontwikkeling van het platteland.

Doel

Samenwerken staat in Drenthe voorop. De insteek van de ondertekenaars is en blijft dan ook samenhang de opgaven te realiseren en verschillen te overbruggen. Voor een vitaal platteland is ontwikkeling en samenwerking uiterst noodzakelijk. Voor de realisatie van de verschillende doelen blijft de integrale gebiedsbenadering van belang. Als partners in de groene ruimte hebben natuur, water en landbouw een gedeeld belang.

De doelen van deze overeenkomst zijn:

1. Onderschrijven van de gezamenlijke opgave Nieuwe Natuur, maatregelen PAS, KRW en de gedeelde verantwoordelijkheid hierin,
2. De opgave zoveel mogelijk te combineren met andere plattelandsdoelstellingen (zoeken naar synergie).
3. Afspraken maken over het proces en de bereidheid de benodigde inzet de komende zes jaar te leveren om de maatregelen te realiseren.

De opgave

In Drenthe ligt een grote opgave voor de realisatie van Nieuwe Natuur en de Programmatische Aanpak Stikstof (PAS). Conform de opgave van het Natuurpact moet vanaf de peildatum 2011 in Drenthe 12.905 hectare Nieuwe Natuur worden ingericht. Om dit te kunnen realiseren dient nog 3402 hectare te worden verworven en/of van functie te wijzigen. Vanuit de PAS ligt er de komende 18 jaar een grote opgave om maatregelen te nemen in en nabij N2000-gebieden. De grote lijnen voor de prioritering van deze opgaven is door GS Drenthe in 2014 vastgesteld (document Realisatiestrategie spoor 1). In de bijlage van deze overeenkomst staan de maatregelen die de verschillende terreinbeheerders, waterschappen en provincie hebben afgesproken voor de komende zes jaar. In een achtergronddocument is de gehele opgave voor PAS en Nieuwe Natuur weergegeven.

Daarbij willen we met deze opgave natuur, economie en welzijn beter met elkaar verbinden, zodat ze zich allen kunnen ontwikkelen en elkaar versterken.

Uitgangspunten

De totale opgave met de bijbehorende maatregelen zijn besproken met de betrokken organisaties. Op gebieds- en perceelsniveau is gezamenlijk de prioritering en planning voor de eerste zes jaar vastgesteld.

De uitvoeringsmaatregelen behorende bij deze overeenkomst zijn zoveel als mogelijk uitgewerkt in: de prioriteiten, de uitvoeringsplanning, de rollen en verantwoordelijkheden, de begrote kosten en de financiële dekking. Alle begrote kosten in de bijlage zijn gebaseerd op normkosten en daarmee indicatief. De werkelijke kosten kunnen dus afwijken.

Het streven is zo kostenefficiënt mogelijk te werken door onder andere verschillende maatregelen in de uitvoering te combineren (werk-met-werk maken).

De prioritering van de maatregelen in de bijlage kan in de tijd veranderen naar gelang kansen aandienen of alternatieve maatregelen gewenst blijken te zijn. De planning wordt in overleg met de partners jaarlijks geactualiseerd.

De ondertekenende partijen komen overeen:

1. Voor de realisatie van de maatregelen voor de eerste periode van zes jaar, beschreven in de bijlage, hebben de ondertekenende partijen elk een eigen verantwoordelijkheid. Het gaat hier om de PAS-maatregelen, de opgave KRW voor zover deze samenhang heeft met de andere opgaven en de opgave Nieuwe Natuur. Daarnaast zijn op aangeven van de ondertekende partijen nog aanvullende maatregelen aangedragen.
2. De provincie heeft de regie voor de uitvoering van het maatregelenpakket zoals verwoord in de bijlage. De provincie zal met de betrokken partijen de voortgang evalueren en in principe jaarlijks actualiseren. De provincie kan daar waar nodig de processen van uitvoering faciliteren met het beschikbaar stellen van ondersteuning vanuit de rechtsopvolger van DLG. Instrumenten als kavelruil en bedrijfsverplaatsing kunnen ingezet worden ten behoeve van het proces van verwerving/functiewijziging.
3. De provincie zal voor de complexere gebieden met verschillende opgaven opdracht geven aan de bestaande bestuurscommissies om de maatregelen uit te voeren. Daar waar nog geen bestuurscommissie aanwezig is, maar wel gewenst, kan deze worden benoemd. De provincie zal een subsidieregeling ontwikkelen voor de uitvoering van de PAS-maatregelen, zodat de grondeigenaren (inclusief terrein behorende organisaties) voor de uitvoering van deze maatregelen subsidie aan kunnen vragen. Daarnaast heeft de provincie de mogelijkheid onderzoek en uitvoering van (PAS) maatregelen via het opdrachterspoor te laten lopen. Onderzocht zal worden of het mogelijk is om de uitvoering van bepaalde PAS-maatregelen onderdeel te maken van zogenaamde Lumpsum afspraken in het kader van de subsidie natuurbeheer (SNL).
4. Vanuit de uitvoering van het maatregelenpakket voeren de waterschappen, de terreinbeheerders, Bestuurscommissies en grotere particuliere eigenaren de PAS-maatregelen voor de eerste beheerplanperiode uit. Wanneer maatregelen niet uitgevoerd kunnen worden, zal gezamenlijk gezocht worden naar alternatieve maatregelen zodat de beoogde effecten van de maatregelen wel bereikt worden. Per N2000 gebied zullen de benodigde partijen een overeenkomst sluiten waarin de uitvoering van de PAS-maatregelen is geborgd.
5. De waterschappen zijn verantwoordelijk voor de maatregelen voor de KRW oppervlaktewater en zullen deze binnen de NNN uitvoeren conform de planning zoals zij deze hebben aangeleverd voor de realisatiestrategie. De maatregelen voor de KRW in de overeenkomst zijn vaak afhankelijk van de realisatie van de maatregelen van de Nieuwe Natuur. Het is een gezamenlijke verantwoordelijkheid de gezamenlijke opgave te realiseren en zorg te dragen dat de KRW-maatregelen uitgevoerd worden. Wanneer maatregelen niet uitgevoerd kunnen worden, zal gezamenlijk gezocht worden naar alternatieve maatregelen zodat de beoogde effecten wel worden bereikt.
6. De opgaven voor de ecologische verbindingen zijn onderdeel van het NNN. De ontbrekende schakels hierin zijn onderdeel van de realisatiestrategie. De ondertekende partijen zullen zich inspannen daar waar mogelijk deze verbindingen te realiseren, wanneer hiervoor kansen liggen, dan wel wanneer deze mee gekoppeld kunnen worden met ingrepen in de omgeving. Hetzelfde geldt voor het opheffen van ecologische barrières.

7. De gemeenten zullen, voor zover dit geen inbreuk veroorzaakt op de rechtspositie van gebruikers en/of eigenaren, planologisch zoveel mogelijke voorsorteren op de benoemde maatregelen. Dit doen zij door in bestemmingsplannen ruimte te geven voor de uitvoering van deze maatregelen. Daar waar nodig zullen de gemeenten zich inzetten voor bestemmingsplanwijzigingen wanneer de uitvoerende partijen hierom verzoeken. Uitgangspunt hierbij is dat de voorgestelde maatregelen passen binnen het ruimtelijk beleid van de provincie en de Drentse gemeenten. De gemeenten zullen alert zijn bij de uitvoering van de maatregelen, dat de gemeentelijke wensen voor de plattelandsontwikkeling tijdig worden ingebracht.
8. De ondertekenende partijen (met uitzondering van gemeenten, DPG, NMFD en LTO Noord) zijn direct verantwoordelijk voor de uitvoering van de maatregelen zoals genoemd in de bijlage. De in de bijlage genoemde bedragen zijn indicatief en voor een aantal maatregelen is nog geen volledige dekking gevonden. Als die dekking onverhoopt niet wordt gevonden, gaan partijen bij elkaar te rade hoe hiermee om te gaan. Aan- en verkoopprocessen zullen marktconform plaatsvinden. In het kader van de zogenaamde SKNL-regeling is de maximale subsidie voor functiewijziging 85% en voor inrichting van nieuwe natuur 95%. Waar de inrichting van de nieuwe natuur samen valt met KRW-maatregelen zullen de provincie en het betreffende waterschap in principe elk maximaal 50% bijdragen. In zijn algemeenheid zullen de waterschappen wanneer dit overeenkomt met de KRW-doelen een bijdrage leveren van in principe maximaal 50%. De PAS-maatregelen worden in principe voor 100% gefinancierd door de provincie met de middelen die de provincie voor dit doel van het Rijk ontvangt via het provinciefonds. Indien de uitvoering van de PAS-maatregelen gepaard gaat met andere werkzaamheden dan dragen de partijen bij aan de uitvoering van het werk naar gelang het belang dat zij hebben bij de uitvoering van de aanvullende werkzaamheden. Wanneer projecten in samenhang met andere doelstellingen of financieringsbronnen worden uitgevoerd dan kan de bijdrage van de verschillende subsidieën in het geheel lager zijn.
9. Uitgangspunt bij verwerving en functiewijziging is dat dit plaats vindt op grond van vrijwilligheid. Per gebied zal gestreefd worden naar de meest effectieve strategie om te komen tot verwerving/functiewijziging. Dit zal in principe vastgelegd worden in een Grondstrategieplan (GSP). Binnen deze strategie is gelijk berechtiging van verschillende eigenaren het uitgangspunt. Voor de verkoop van de gronden wordt een beleidskader opgesteld.
10. Het instrumentarium voor kavelruil en bedrijfsverplaatsingen zal ingezet worden voor het vrij maken van de gronden ten behoeve van het NNN. Genoemd instrumentarium wordt tevens ingezet voor landbouwstructuurversterking. De grondeigenaren zullen kansen benutten om via ruiling te komen tot realisatie van de MNN. Hierbij kunnen reeds verworven percelen een rol spelen.
11. Buiten de opgave voor Nieuwe Natuur, PAS en KRW zijn in de realisatiestrategie maatregelen opgenomen die ook van belang zijn voor de ontwikkeling van de natuurkwaliteit in Drenthe. Deze maatregelen zijn nog niet altijd financieel gedekt. De partners zullen mogelijkheden zoeken om deze maatregelen uit te voeren.
12. De opgave verwerving/functiewijziging en inrichting voor Nieuwe Natuur zal in principe gebiedsgericht worden opgepakt. Bij de voorbereiding van de uitvoering van de maatregelen kijkt de initiatiefnemer goed welke partijen het raakt en dus betrokken moeten worden. Hierbij zal zoveel mogelijk gezocht worden naar het mee koppelen van andere doelstellingen en maatregelen. Partijen als gemeenten en (kleine) particulieren zullen daarom bij de projectvoorbereiding zoveel als mogelijk worden betrokken.

Is getekend

plaats Veenhuizen

datum 12 maart 2015

Provincie Drenthe

Natuur en Milieu Federatie Drenthe

R.W. Munniksma

R. Hoekstra

Staatsbosbeheer

waterschap Reest en Wieden

L.A. Hummelen

M.M. Kool

Het Drentse Landschap

waterschap Vechtstromen

E.W.G. van der Bilt

S. Kuks

Natuurmonumenten

waterschap Hunze en Aa's

W. Alblas

H. van der Wal

Drents Particulier Grondbezit

waterschap Noorderzijlvest

B.J. Rossingh

L.P. Middel

Land en Tuinbouw Organisatie Noord

Vereniging Drentse Gemeenten

A. Steenbergen

H. Kusters





Natuurlijk*
Platteland!
[Beleven Benutten Beschermen]



2 Juridische achtergrond

Juridische bescherming is een belangrijke voorwaarde voor het veiligstellen van functies, waarden en kernkwaliteiten van het platteland. Natura 2000, PAS en KRW zijn Europese verplichtingen, vastgelegd in Europese richtlijnen. Deze richtlijnen worden landelijk en/of provinciaal vertaald in sectorale wetgeving en/of verordeningen. Natura 2000 en PAS liggen vast in de Natuurbeschermingswet en straks in de (nog in voorbereiding zijnde) Natuurwet. KRW ligt vast in landelijke beleidsdocumenten en op provinciaal/waterschapsniveau. Het NNN (Natuurnetwerk Nederland) is vastgelegd in het Natuurpact tussen Rijk en provincies en heeft onder andere betrekking op verwerving/functieverandering en inrichting van natuur.

Parallel daaraan loopt het spoor van de ruimtelijke ordening - met name voor de juridische vertaling van het NNN - dat enerzijds bescherming en anderzijds ontwikkelingsmogelijkheden biedt voor de verschillende functies op het platteland. In dat planologische spoor vormen de Drentse gemeenten een belangrijke partner. Dit spoor is eveneens relevant in relatie tot de bredere doelstelling om natuur en landschap nauwer te verbinden met de samenleving.

Wilg

Het realiseren van provinciale doelen kan onder andere op basis van de Wilg (Wet Inrichting landelijk gebied) geschieden. Deze wet heeft betrekking op de uitvoering van landinrichting. Landinrichting strekt tot verbetering van de inrichting van het landelijke gebied overeenkomstig de functies van dat gebied, zoals deze in het kader van de ruimtelijke ordening zijn aangegeven. Voor de uitvoering hiervan worden Bestuurscommissies ingesteld, die van GS bevoegdheden gedelegeerd krijgen om een inrichtingsplan op te stellen en uit te voeren.

Grond

Een belangrijk instrument voor de realisatie van de publieke doelen voor het platteland is grond. De grondpositie van BBL is per 1 januari 2014 overgedragen (Bestuursovereenkomst grond provincies-EZ, Vaststellingsovereenkomst BBL-provincie Drenthe) aan de afzonderlijke provincies. De provincie zet deze grondpositie in voor de financiering van de lopende ILG-verplichtingen en de ontwikkelopgave. Dit betekent dat de provincie er een belangrijke taak bij heeft gekregen als beheerder van agrarische gronden en agrarische erven met gebouwen.

Functiewijziging

Een effectief en belangrijk alternatief voor realisatie van nieuwe natuur door grondverwerving en inrichting is de realisatie van nieuwe natuur door particulieren. Dit past bij de provinciale ambitie om natuur en landschap meer met de samenleving te verbinden. Kansen voor particuliere realisatie worden dan ook zoveel mogelijk benut.

Beheer

Het Natuurbeheerplan vormt het kader voor het beheer van natuur binnen en buiten het NNN.

Binnen het NNN is vanuit het Natuurpact de afspraak gemaakt dat de provincies hiervoor voldoende budget beschikbaar stellen.

Belangrijke aanpassingen in het Subsiestelsel Natuur- en Landschapsbeheer (SNL) per 1 januari 2016 zijn:

- Werken met lumpsum overeenkomsten voor beheer van bestaande en nieuwe natuur.
- Doelen agrarisch natuurbeheer:
 - Het ontwikkelen en implementeren van een aangepast instrumentarium voor agrarisch natuurbeheer. Vertrekpunt hierbij het SNL en de Catalogus Groenblauwe Diensten en het werken met collectieven (conform GLB - Gemeenschappelijk Landbouwbeleid van de EU).
 - Effectief beheer, door te focussen op maatregelen in de meest kansrijke gebieden.
 - Efficiënter beheer, door het beperken van het aantal eindbegunstigden. Alleen een collectief kan subsidie aanvragen en vervolgens uitvoeringscontracten met boeren sluiten.
 - Het ontwikkelen van een instrumentenmix waarmee de overheden een bijdrage leveren aan de internationale verplichtingen.
 - Realisatie van GLB-doelen met betrekking tot natuur en landschap en daaraan gerelateerde watermaatregelen.

3 Achtergrond financieën

De financiering van de ontwikkelopgave is complex. De ontwikkelopgave zal de komende jaren op maatregelniveau nog in beweging blijven en financieringsmogelijkheden zullen voor een deel nog concreet invulling moeten krijgen. De financiering van de ontwikkelopgave bestaat uit:

- Bijdrage van het Rijk via het provinciefonds (inclusief PAS).
- Rijksbijdrage voor Icoonprojecten.
- Financiering via voormalig BBL-bezit (inclusief bijdrage van andere provincies via grond-voor-grond-principe).
- Bijdrage van partners in de groene ruimte om de financiering sluitend te maken. Uitgangspunt is dat partners een bijdrage van 15% leveren en bij het ook realiseren van waterdoelen 50%.
- Benutting van de mogelijkheden voor cofinanciering via Europese programma's POP3 inclusief LEADER, LIFE en INTERREG.
- Eigen bijdrage van de provincie.

Bestuurlijk overleg met de waterschappen heeft geleid tot het uitgangspunt dat kosten evenredig worden verdeeld in opgaven waar natuur- en waterdoelen elkaar overlappen (zoals bij de realisatie van De Onlanden, waarbij provincie en waterschap Noorderzijlvest elk de helft van de kosten voor hun rekening hebben genomen). In de Raamovereenkomst 2015 is deze 50/50-afspraken nogmaals bekrachtigd.

4 Achtergrond uitvoering

In het programma Natuurlijk Platteland (ontwikkeld in samenwerking met de leden van de ambtelijke werkgroep van de Commissie Landelijk Gebied inclusief alle gemeenten en de Bosgroep) zijn alle maatregelen meegenomen die in een gebied moeten worden genomen. Dat is uitgewerkt in programma per gebied die de volgende onderdelen bevatten:

- De opgaven Natura2000/PAS, KRW en nieuwe natuur (NNN).
- Een eerste inventarisatie van de opgaven en mogelijke meekoppelkansen uit andere beleidsvelden, zoals landbouw en recreatie/toerisme.
- Prioritering, fasering en programmering van de opgaven in een bepaald gebied.
- De (mogelijke) organisatie per project.

Uitgangspunten voor de uitvoering

- Doeltreffend: de provincie is gehouden aan uitvoeringstermijnen bij een aantal onderdelen zoals de Icoonprojecten, PAS-maatregelen en KRW. Over de voortgang van de gehele ontwikkelopgave moet de provincie rapporteren aan het Rijk.
- Vernieuwend: in termen van de relatie economie - ecologie. In dat kader kiest de provincie zoveel mogelijk voor een gebiedsgerichte aanpak om maatwerkoplossingen te vinden en meerdere doelen tegelijkertijd te kunnen realiseren. Aanvullend gaat de provincie actief op zoek naar nieuwe oplossingen en nieuwe partners.
- Aantoonbare inbreng partners: voor de ontwikkelopgave moet gemiddeld 15% door partners worden bijgedragen voor zowel inrichting als verwerving. Voor de wateropgave (KRW oppervlaktewater) vraagt de provincie een evenredige bijdrage van de waterschappen, afhankelijk van de te realiseren doelen.
- Gelijkberechtiging: voor grond, inrichting en beheer geldt het principe van gelijkberechtiging.

Samenhang ten behoeve van effectiviteit en efficiency

Beschikbare instrumenten worden telkens in samenhang gezien met het oog op een effectieve en efficiënte realisatie van de totale opgave. In voorkomende gevallen kan bijvoorbeeld kavelruil daarbij een nuttig aanvullend instrument zijn.

Menskracht, kennis en deskundigheid

De uitvoering van met name de natuur- en wateropgave verlangt al op korte termijn een grote inspanning van de betrokken organisaties; zowel kwalitatief als kwantitatief.

- Van groot belang is de beschikbaarheid van menskracht en deskundigheid van de betrokken organisaties. Afspraken daarover met Drentse partners zijn vastgelegd in de Raamovereenkomst 2015.
- Inzet van Prolander: de provincie kan waar nodig de uitvoeringsprocessen faciliteren met het beschikbaar stellen van ondersteuning vanuit Prolander. Dit is een onafhankelijke uitvoeringsorganisatie (vanaf januari 2016 een gemeenschappelijke regeling) die jaarlijks via een prestatieovereenkomst met de provincie afspraken maakt over de inzet van uren.

Maatwerk

De uitvoering vraag om maatwerk waarbij er verschillende uitvoeringsmogelijkheden zijn:

- Door een bestuurscommissie: in de bestuurscommissie hebben alle belanghebbenden zitting. Ze wordt voorgezeten door een onafhankelijk voorzitter. Prolander verzorgt het secretariaat. Deze commissie is verantwoordelijk voor de inbreng van de belangen van de individuele partners, maar bovenal voor de integraliteit van het project. Er hangt een organisatie onder die de daadwerkelijke uitvoering ter hand neemt. In de huidige bestuurscommissies heeft Prolander de opdracht de uitvoering ter hand te nemen. Prolander zorgt voor de inrichting van het betreffende gebied (o.a. planvorming, aanbesteding, eventuele voorstellen grond / functieverandering). De grond is in handen van de eindeigenaar of wordt na inrichting overgedragen aan de eindeigenaar. Voorbeelden hiervan zijn het Dwingelderveld en het Icoonproject Bargerveen.
- Opdrachtverstrekking aan partners: terreinbeheerders, waterschappen of particulieren krijgen door middel van een opdracht van Gedeputeerde Staten de mogelijkheid een project uit te voeren. Hier kunnen meerdere doelen en maatregelen in worden meegenomen worden (o.a. inrichting NNN, PAS, wateropgave, recreatie en toerisme, landbouw).
- Subsidieverlening aan partners (zie vorige punt): in de beschikking staat aangegeven welke prestaties er geleverd moeten worden.
- Openstelling SKNL (Subsidieregeling Kwaliteitsimpuls Natuur en Landschap): belangstellenden kunnen een subsidieaanvraag doen op grond van de SKNL om in aanmerking te kunnen komen voor functieverandering en inrichting. Voor terreinbeheerders en particulieren gelden dezelfde regels. Via gerichte openstelling heeft de provincie de mogelijkheid om te sturen op gebieden waar al dan niet subsidietoezeggingen worden gedaan.
- Alternatieve methodes: hierbij wordt onderzocht of en hoe afspraken kunnen worden gemaakt met ondernemers, dorpsgemeenschappen of (collectieven van) agrariërs. Dit kan gaan over inrichting en/of beheer van eigen grond of over inrichting en/of beheer van terreinen van andere organisaties.



