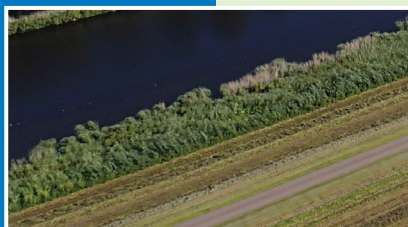
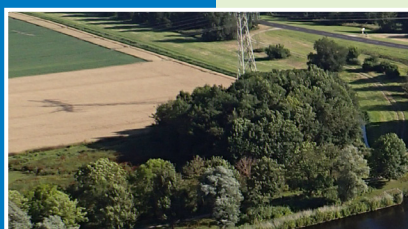


Effecten op beschermde soorten Voorkeursalternatief Windpark Zeewolde

Aanvulling op het MER voor effectbepaling
en -beoordeling Flora- en faunawet en
Wet Natuurbescherming



R.G. Verbeek
M. Boonman
R. R. Smits
C. Heunks



Bureau Waardenburg
Ecologie & landschap

Effecten op beschermde soorten Voorkeursalternatief Windpark Zeewolde

Aanvulling op het MER voor effectbepaling en -beoordeling Flora- en faunawet en Wet Natuurbescherming

Ing. R.G. Verbeek, drs. M. Boonman, ir. R.R. Smits & drs. C. Heunks

Status uitgave: definitief

Rapportnummer: 16-156
Projectnummer: 15-326
Datum uitgave: 25 november 2016
Projectleider: Drs. C. Heunks
Naam en adres opdrachtgever: Pondera Consult, Postbus 579, 7550 AN, Hengelo
Referentie opdrachtgever: Telefoongesprek met Martijn ten Klooster d.d. 24 mei 2016
Akkoord voor uitgave: drs. H.A.M. Prinsen
Paraaf:



Graag citeren als: Verbeek, R.G., M. Boonman, R.R. Smits & C. Heunks, 2016. Effecten op beschermde soorten Voorkeursalternatief Windpark Zeewolde. Aanvulling op het MER voor effectbepaling en –beoordeling Flora- en faunawet en Wet Natuurbescherming. Bureau Waardenburg Rapportnr. 16-156. Bureau Waardenburg, Culemborg.

Trefwoorden: Zeewolde, windpark, Flora- en faunawet

Bureau Waardenburg bv is niet aansprakelijk voor gevolgschade, alsmede voor schade welke voortvloeit uit toepassingen van de resultaten van werkzaamheden of andere gegevens verkregen van Bureau Waardenburg bv. Opdrachtgever hierboven aangegeven vrijwaart Bureau Waardenburg bv voor aanspraken van derden in verband met deze toepassing.

© Bureau Waardenburg bv / Pondera Consult bv

Dit rapport is vervaardigd op verzoek van opdrachtgever en is zijn eigendom. Niets uit dit rapport mag worden verveelvoudigd en/of openbaar gemaakt worden d.m.v. druk, fotokopie, digitale kopie of op welke andere wijze dan ook, zonder voorafgaande schriftelijke toestemming van de opdrachtgever hierboven aangegeven en Bureau Waardenburg bv, noch mag het zonder een dergelijke toestemming worden gebruikt voor enig ander werk dan waarvoor het is vervaardigd.

Het kwaliteitsmanagementsysteem van Bureau Waardenburg bv is door CERTIKED gecertificeerd overeenkomstig ISO 9001:2008.



Bureau Waardenburg bv
Onderzoek en advies voor ecologie en landschap

Postbus 365 4100 AJ Culemborg
Telefoon 0345 51 27 10
info@buwa.nl www.buwa.nl

Voorwoord

De Ontwikkelvereniging Zeewolde heeft het voornemen een windpark van 93 windturbines (Windpark Zeewolde) te realiseren in het zoekgebied voor windenergie “Deelgebied Zuid” uit het Regioplan Windenergie Zuidelijk en Oostelijk Flevoland. Pondera Consult bv heeft opdracht gekregen voor het opstellen van een gecombineerd planMER/projectMER (kortweg: het MER) en relevante vergunningaanvragen.

In 2016 is door Bureau Waardenburg aanvullend veldonderzoek verricht op turbinelocaties van het voorkeursalternatief van Windpark Zeewolde om aanwezigheid van beschermde flora en fauna nader vast te stellen. In voorliggend rapport zijn de resultaten van dit veldonderzoek opgenomen en is een onderbouwing voor het projectplan opgenomen om een ontheffingaanvraag Wet Natuurbescherming mogelijk te maken.

Aan de totstandkoming van dit rapport werkten mee:

Rogier Verbeek	rapportage
Ralph Smits	rapportage
Martijn Boonman	rapportage, veldwerk
Daniel Beuker	veldwerk
Mark Collier	veldwerk
Lieuwe Anema	veldwerk
Nils van Kessel	veldwerk
Camiel Heunks	eindredactie
Jonne Kleyheeg-Hartman	kwaliteitsborging

Genoemde personen zijn door opleiding, werkervaring en zelfstudie gekwalificeerd voor de door hen uitgevoerde werkzaamheden. Het project is uitgevoerd volgens het kwaliteitshandboek van Bureau Waardenburg. Het kwaliteitsmanagementsysteem van Bureau Waardenburg is ISO gecertificeerd.

Vanuit Pondera Consult werd de opdracht begeleid door Florentine van der Wind en Martijn ten Klooster. Wij danken hen voor de prettige samenwerking.

Veldonderzoek is altijd een momentopname. Bureau Waardenburg waarborgt dat het onderzoek is uitgevoerd door deskundige onderzoekers volgens de gangbare standaardmethoden. Het bureau is niet aansprakelijk voor waarnemingen van soorten door derden en waarnemingen die na afronding van de studie bekend worden gemaakt.

Inhoud

Voorwoord	5
1 Inleiding	9
1.1 Aanleiding en doel.....	9
1.2 Aanpak toetsing Flora- en faunawet en Wet Natuurbescherming	10
1.3 Verantwoording	10
1.4 Selectie van soorten.....	11
1.5 Methodiek veldonderzoek	13
1.6 Bronnenonderzoek.....	17
1.7 Effectbepaling en -beoordeling sterfte van vogels	17
2 Plangebied en ingreep.....	19
2.1 Het plangebied	19
2.2 De ingreep	21
2.3 Planning van de werkzaamheden.....	22
2.4 Doel en belang	23
3 Voorkomen van beschermde soorten planten en dieren	25
3.1 Vogels met jaarrond beschermde nestplaats	25
3.2 Vleermuizen.....	25
3.3 Grondgebonden zoogdieren	29
3.3.1 Flora- en faunawet.....	29
3.3.2 Aanvullende soorten Wet Natuurbescherming.....	30
3.4 Amfibieën.....	30
3.4.1 Flora- en faunawet.....	30
3.4.2 Aanvullende soorten Wet Natuurbescherming.....	30
3.5 Insecten	30
3.5.1 Flora- en faunawet.....	30
3.5.2 Aanvullende soorten Wet Natuurbescherming.....	30
3.6 Planten.....	31
3.6.1 Flora- en faunawet.....	31
3.6.2 Aanvullende soorten Wet Natuurbescherming.....	31
4 Effecten op vogels	33
4.1 Vogels met jaarrond beschermde nestplaats	33
4.2 Sterfte van vogels (gebruiksfase).....	35

6	Effecten op vleermuizen	45
6.1	Aantal aanvaringslachtoffers	45
6.2	Aantal slachtoffers in toekomstige situatie	47
6.3	Effect op gunstige staat van instandhouding	49
6.3.1	Toetsingskader	49
6.3.2	Gewone dwergvleermuis	52
6.3.3	Ruige dwergvleermuis	54
6.3.4	Rosse vleermuis	55
6.3.5	Laatvlieger	57
6.3.6	Tweekleurige vleermuis	58
6.3.7	Samenvatting effect op GSI vleermuizen	59
6.4	Stilstandvoorziening vleermuizen	61
7	Effecten op overige flora en fauna	65
7.1	Grondgebonden zoogdieren	65
7.2	Amfibieën	66
7.3	Insecten	66
7.4	Planten	67
8	Conclusies en aanbevelingen	69
9	Literatuur	73
Bijlage 1	Wettelijke kaders	75
1.1	Flora- en faunawet	75
1.2	Wet Natuurbescherming	77
1.2.1	Algemene maatregelen	77
1.2.2	Algemene maatregelen	78
1.3	Wabo en omgevingsvergunning	79
Bijlage 5	Selectie aanvaringslachtoffers vogels	86
Bijlage 6	Aanvullende soorten Wet Natuurbescherming	88
Bijlage 7	Coördinaten turbinelocaties VKA-hoog	93

1 Inleiding

1.1 Aanleiding en doel

De Ontwikkelvereniging Zeewolde heeft het voornemen een windpark van 93 windturbines (Windpark Zeewolde) binnen de gemeentegrenzen van Zeewolde te realiseren. In het MER zijn hiervoor drie opties voor een Voorkeursalternatief uitgewerkt. Uiteindelijk is gekozen om de optie 'VKA-hoog' als Voorkeursalternatief (VKA) aan te wijzen. In voorliggend rapport wordt alleen het Voorkeursalternatief 'VKA-hoog' behandeld.

Een groot deel van de huidig aanwezige windturbines in het plangebied zal verdwijnen bij realisering van Windpark Zeewolde.

Voor de ontwikkeling van het geplande windpark volgens het VKA zal rekening gehouden moeten worden met het huidige voorkomen van soorten planten en dieren die beschermd zijn krachtens de Wet Natuurbescherming¹. In het Achtergrondrapport Natuur bij het MER voor Windpark Zeewolde is het voorkomen van beschermde soorten op hoofdlijnen beschreven voor het gehele plangebied (Verbeek *et al.* 2016). In het Achtergrondrapport Natuur zijn alleen beschermde soorten opgenomen die beschermd zijn krachtens de Flora- en faunawet. Vastgesteld is dat tijdens de aanlegfase en gebruiksfase een overtreding van verbodsbepalingen in het kader van de Flora- en faunawet (artikel 9 en 11) niet op voorhand kan worden uitgesloten en een ontheffingsaanvraag van de Flora- en faunawet benodigd kan zijn.

In aanvulling op het Achtergrondrapport Natuur voor het MER (Verbeek *et al.* 2016) is in 2016 veldonderzoek verricht op turbinelocaties van het Voorkeursalternatief van Windpark Zeewolde om de aanwezigheid van beschermde flora en fauna nader vast te stellen. In voorliggend rapport zijn de resultaten opgenomen van dit aanvullende veldonderzoek.

Omdat per 1 januari 2017 de Flora- en faunawet vervalt en de Wet Natuurbescherming van kracht wordt, dient een eventuele ontheffing onder de Wet Natuurbescherming aangevraagd te worden. Voorliggend rapport bevat hiervoor de nodige informatie, voor zowel een ontheffingsaanvraag onder de huidige Flora- en faunawet als onder de Wet Natuurbescherming, voor zover deze de flora en faunawet vervangt. Gebiedsbescherming (tevens onderdeel van de Wet natuurbescherming) valt buiten de scope van voorliggend rapport.

¹ Het onderzoek is uitgevoerd in het kader van de Wet Natuurbescherming. Bij toepassing van de Wet Natuurbescherming (Wnb) worden drie beschermingsregimes onderscheiden. Beschermingsregime soorten Vogelrichtlijn (Artikel 3.1 Wnb), Beschermingsregime soorten Habitatrichtlijn (Artikel 3.5 Wnb) en Beschermingsregime andere soorten (Artikel 3.10 Wnb) (zie bijlage 1).

1.2 Aanpak toetsing Flora- en faunawet en Wet Natuurbescherming

Bij de bouw en het gebruik van Windpark Zeewolde zal rekening moeten worden gehouden met het huidige voorkomen van beschermde soorten planten en dieren. Als de voorgenomen ingreep leidt tot het overtreden van verbodsbepalingen betreffende beschermde soorten, zal moeten worden nagegaan of een vrijstelling geldt of dat een ontheffing ex artikel 75 van de Flora- en faunawet c.q. Art 3.3, Art 3.8 Wet Natuurbescherming moet worden verkregen (zie bijlage 1).

Dit rapport geeft een aanvulling op de effectbeschrijving in het MER. Het gaat om specifieke turbinelocaties voor enkele soort(groep)en waarvoor in het MER is vastgesteld dat tijdens de aanlegfase en gebruiksfase een overtreding van verbodsbepalingen in het kader van de Flora- en faunawet (artikel 9 en 11) niet op voorhand kan worden uitgesloten. In dit rapport wordt ingegaan op de volgende vragen:

- Welke beschermde soorten planten en dieren komen mogelijk of zeker voor in de invloedssfeer van het voorkeursalternatief van Windpark Zeewolde?
- Welke effecten op beschermde soorten heeft de ingreep?
- Kunnen de effecten een wezenlijke negatieve invloed op soorten hebben?
- Worden verbodsbepalingen van de Flora- en faunawet en Wet Natuurbescherming overtreden? Zo ja, welke?
- Moet hiervoor ontheffing worden aangevraagd?
- Zijn er mogelijkheden voor mitigatie (vermindering) en compensatie van schade aan beschermde soorten?

1.3 Verantwoording

De toetsing is een effectbepaling en -beoordeling op basis van de huidige aanwezigheid van beschermde soorten planten en dieren in het plangebied, de functie van het plangebied en de directe omgeving voor deze soorten en de voorgenomen ingreep. De toetsing is opgesteld op basis van:

- het in 2016 uitgevoerde veldwerk;
- het Achtergrondrapport Natuur bij het MER Windpark Zeewolde (Verbeek *et al.* 2016);
- de huidige ter beschikking staande kennis en inschattingen van deskundigen;
- literatuur (onder andere soortenstandaards RVO van bever en buizerd);
- raadpleging van de Nationale Databank Flora- en Fauna (geraadpleegd 10 november 2016);
- de effectbepaling van het Voorkeursalternatief (VKA-hoog) en de herstructureringsfase van Windpark Zeewolde (respectievelijk notitie 15-326/16.05764/JonKI en 15-326/16.05714/JonKI, beiden Bureau Waardenburg).

Het aanvullende veldonderzoek heeft plaatsgevonden van mei tot en met oktober 2016. Tijdens het terreinbezoek is zoveel mogelijk concrete informatie verzameld met betrekking tot de aan- of afwezigheid van beschermde soorten (zicht- en

geluidswaarnemingen, sporenonderzoek naar de aanwezigheid van pootafdrukken, nesten, holen, uitwerpselen, haren, etc). Op basis van terreinkenmerken en *expert judgement* is beoordeeld of het terrein geschikt is voor de in de regio voorkomende beschermde soorten. In § 1.5 is de methode van het veldonderzoek opgenomen.

Het onderzoek is uitgevoerd door medewerkers van Bureau Waardenburg. Deze zijn door opleiding, werkervaring en zelfstudie gekwalificeerd voor de door hun uitgevoerde werkzaamheden. Het project is uitgevoerd volgens het kwaliteits-handboek van Bureau Waardenburg. Het kwaliteitsmanagementsysteem van Bureau Waardenburg is door Certiked ISO gecertificeerd overeenkomstig BRL 9990:2001 / ISO 9001:2008.

1.4 Selectie van soorten

In het Achtergrondrapport Natuur bij het MER (Verbeek *et al.* 2016) is het voorkomen van beschermde soorten op hoofdlijnen beschreven voor het gehele plangebied. Dit geeft voldoende informatie om de aard en orde grootte van effecten te bepalen en om verschillende inrichtingsalternatieven met elkaar te vergelijken. Ten aanzien van een aantal aspecten is in Verbeek *et al.* (2016) geconcludeerd dat aanvullend onderzoek op de turbinelocaties nodig is om met zekerheid te kunnen beoordelen of een overtreding van verbodsbepaling kan worden uitgesloten en of mitigerende maatregelen noodzakelijk zijn. Hierbij zijn de turbinelocaties conform het Voorkeursalternatief (VKA-hoog) uitgangspunt.

Deze ingreep kan omschreven worden als ingreep in het kader van ruimtelijke ontwikkeling. Voor het uitvoeren van de ingreep geldt daarom een vrijstelling voor overtreding van verbodsbepalingen ten aanzien van soorten in tabel 1 van de Flora- en faunawet (zie bijlage 1). De provinciale Verordening uitvoering Wet natuurbescherming 2016 van de provincie Flevoland is vanaf 1 januari 2017 van kracht en kent dezelfde vrijstellingen aangezien de provincie heeft gekozen voor een technische omzetting van de huidige regels en werkwijze.

Vogels met jaarrond beschermde nestplaats²

In het Achtergrondrapport Natuur bij het MER (Verbeek *et al.* 2016) is bepaald dat mogelijk sprake is van aantasting of verstoring van jaarrond beschermde nesten van vogels voor de windturbines die in of nabij bos zijn gepland. Dit gaat om turbines in of nabij bijvoorbeeld het Vaartbos. Het gaat hierbij om de boombroeders boomvalk, buizerd, havik, ransuil, sperwer en wespendif.

Vleermuizen

² Op grond van door het ministerie van LNV verstrekte handreikingen worden nesten van de volgende soorten als jaarrond beschermde nestplaatsen beschouwd: boomvalk, buizerd, gierzwaluw, grote gele kwikstaart, havik, huismus, kerkuil, oehoe, ooievaar, ransuil, roek, slechtvalk, sperwer, steenuil, wespendif, zwarte wouw.

In het Achtergrondrapport Natuur bij het MER (Verbeek *et al.* 2016) is bepaald dat mogelijk sprake zal zijn van aantasting of verstoring van vaste rust- en verblijfplaatsen van vleermuizen voor de windturbines die in bos zijn gepland. Voor wat betreft het Voorkeursalternatief gaat het hierbij om het voorkomen van verblijfplaatsen van rosse vleermuis, ruige dwergvleermuis en gewone grootoorvleermuis in het zuidelijke deel van het plangebied.

In het Achtergrondrapport Natuur bij het MER (Verbeek *et al.* 2016) is bepaald dat naar verwachting sprake zal zijn van meer dan incidentele sterfte van vleermuizen als gevolg van aanvaringen met windturbines. De meeste slachtoffers kunnen vallen onder gewone dwergvleermuizen, gevolgd door de ruige dwergvleermuis en in mindere mate de rosse vleermuis en de tweekleurige vleermuis en mogelijk ook de laatvlieger. Voor de andere soorten vleermuizen is het optreden van effecten uitgesloten.

Grondgebonden zoogdieren

In het Achtergrondrapport Natuur bij het MER (Verbeek *et al.* 2016) is bepaald dat mogelijk sprake is van aantasting van vaste rust- en verblijfplaatsen van enkele grondgebonden zoogdieren. Voor wat betreft het Voorkeursalternatief gaat het hierbij om otter, bever en boomarter. Voor de andere soorten grondgebonden zoogdieren is het optreden van effecten uitgesloten.

Reptielen en amfibieën

In het Achtergrondrapport Natuur bij het MER (Verbeek *et al.* 2016) is bepaald dat mogelijk sprake is van aantasting van vaste rust- en verblijfplaatsen van de ringslang in het natuurgebied rond de Reigerplas en de Ooievaarsplas. Bij de vaststelling van het Voorkeursalternatief (VKA-hoog) zijn geen opstellingen van windturbines bij de Reigerplas en de Ooievaarsplas gepland. Effecten op ringslang zijn daarom op voorhand uitgesloten. Voor de andere soorten reptielen en amfibieën is het optreden van effecten eveneens uitgesloten, ongeacht welke variant (Verbeek *et al.* 2016).

Planten

In het Achtergrondrapport Natuur bij het MER (Verbeek *et al.* 2016) zijn effecten op beschermde soorten planten voor de locaties van de MER-alternatieven uitgesloten. In het algemeen zijn effecten van ruimtebeslag op beschermde soorten planten van turbines op agrarische percelen uitgesloten. Omdat de locaties van het Voorkeursalternatief (licht) afwijken van de locaties van de MER-alternatieven, kunnen effecten op flora niet op voorhand uitgesloten worden. Aanvullend onderzoek richt zich ook bij deze soortgroep op turbinelocaties buiten agrarische percelen (dus ook focus op boslocaties). Deze turbinelocaties zijn onderzocht op het voorkomen van plantensoorten van Tabel 2 en 3 van de AMvB Flora- en faunawet (zie bijlage 4).

Beschermde soorten Wet Natuurbescherming

In de Wet Natuurbescherming worden een aantal soorten flora en fauna beschermd die in de huidige Flora- en faunawet niet beschermd worden. Het voorkomen van deze

soorten, de effecten van windpark Zeewolde en een eventuele noodzaak voor een ontheffingsaanvraag Wet Natuurbescherming worden in voorliggend rapport behandeld. In bijlage 6 is een lijst opgenomen met deze soorten en het mogelijk voorkomen in het plangebied van windpark Zeewolde, gebaseerd op de methode genoemd in § 1.6. Het voorkomen en de mogelijke effecten worden in de hoofdttekst besproken.

Conform de Verordening uitvoering Wet natuurbescherming Flevoland 2016 (provincie Flevoland, 1 november 2016) zijn een aantal nationaal beschermde diersoorten vrijgesteld van de verboden van artikel 3.10 van de Wet Natuurbescherming in geval van ruimtelijke inrichting of ontwikkeling, bestendig beheer of onderhoud. Het gaat om bosmuis, bunzing, egel, haas, hermelijn, konijn, ree, vos, wezel, bruine kikker, gewone pad, kleine watersalamander en middelste groene kikker. Omdat de aanleg van windpark Zeewolde gezien kan worden als een ruimtelijke inrichting of ontwikkeling, is de vrijstelling van deze soorten van toepassing. Deze soorten worden verder niet in voorliggend rapport behandeld.

1.5 Methodiek veldonderzoek

Het onderzoek verricht in kader van de beoordeling van de MER-alternatieven (Verbeek *et al.* 2016) heeft geleid tot een lijst van in het veld te onderzoeken soorten planten en dieren (§ 1.4). Afhankelijk van desbetreffende soort(groep) is binnen het voorkeursalternatief (VKA-hoog) bepaald welke turbinelocaties nader onderzocht dienen te worden.

Vogels met jaarrond beschermde nestplaats³

Onderzoek naar de vaste rust- en verblijfplaatsen van vogels is uitgevoerd in juni 2016 (tabel 1.1). De turbinelocaties en de omgeving zijn in een straal van enkele honderden meters onderzocht, waarbij de aanwezige nestlocaties in beeld zijn gebracht. Dit gaat om de windturbines bij de Wulptocht/Dodaarstocht, Vogelweg, Schollevaarweg, Hoge Vaart, Vaartbos, Roerdomptocht en Lepelaartocht.

Vleermuizen

- Vaste rust- en verblijfplaatsen

Onderzoek naar het voorkomen van verblijfplaatsen van vleermuizen is uitgevoerd volgens het vleermuisprotocol (Vleermuis Vakberaad 2013). Hierbij zijn de kansrijke plaatsen onderzocht die zich in de directe omgeving (<100 m) van de planlocaties bevinden. Omdat de windturbines niet op korte afstand van gebouwen gepland zijn, ging het hierbij uitsluitend om de relevante delen van het Horsterwold (figuur 1.1).

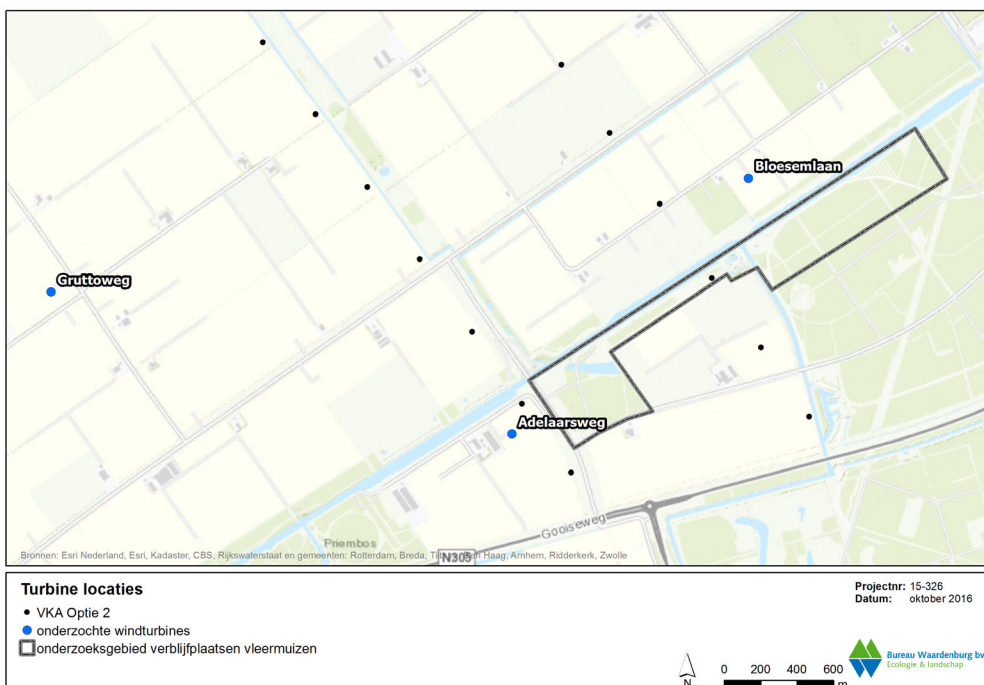
Het veldonderzoek bestond uit vijf bezoeken tijdens gunstige omstandigheden in de periode mei – september 2016 (tabel 1.2). In de voortplantingsperiode (half mei - begin juli) is volgens het vleermuisprotocol drie keer bij geschikte bomen onderzocht of er sprake is van de aanwezigheid van een kraamkolonie of zomerverblijfplaats.

³ Op grond van door het ministerie van LNV verstrekte handreikingen worden nesten van de volgende soorten als jaarrond beschermde nestplaatsen beschouwd: boomvalk, buizerd, gierzwaluw, grote gele kwikstaart, havik, huismus, kerkuil, oehoe, ooievaar, ransuil, roek, slechtvalk, sperwer, steenuil, wespandief, zwarte wouw.

Daarnaast is gezocht naar de aanwezigheid van belangrijke foerageergebieden en vliegroutes. In de nazomer (in de periode augustus - september) zijn, conform het vleermuisprotocol, de kansrijke locaties tweemaal bezocht om de eventuele aanwezigheid van paarverblijfplaatsen vast te stellen.

- Onderzoek ruimtelijke spreiding

Gedurende vier veldbezoeken langs een vast onderzoekstraject is in 2015 de ruimtelijke spreiding van vleermuizen in het plangebied onderzocht. Alle aanwezige habitats zijn onderzocht met behulp van een batlogger (Elekon). Voor een uitgebreide beschrijving van het onderzoek wordt verwezen naar Gyimesi *et al.* (2016).



Figuur 1.1 Locatie van de drie windturbines waarbij vanuit de gondel de vleermuisactiviteit is gemeten en het gebied dat onderzocht is op het voorkomen van verblijfplaatsen van vleermuizen.

- Vleermuisonderzoek op gondelhoogte

De activiteit van vleermuizen is gemeten in de (na)zomer van 2016 vanuit de gondel van drie windturbines in het plangebied. Het doel van dit onderzoek is het schatten van het aantal aanvaringsslachtoffers en het bepalen van de omstandigheden (weer, tijd en seizoen) waarin de kans op slachtoffers het grootst is.

De vleermuisactiviteit is gemeten vanuit drie windturbines in het plangebied (tabel 1.1, figuur 1.1). Alle drie de windturbines zijn van het type Neg Micon NM54/950 hebben een ashoogte van 70 m, een rotordiameter van 54 m en een vermogen van 950 KW. Dit zijn de hoogste windturbines die momenteel in het plangebied liggen.

Tabel 1.1 Windturbines waar apparatuur geplaatst is waarmee de geluiden van vleermuizen zijn opgenomen.

Windturbine	Afstand tot bos	Onderzochte periode
Adelaarsweg 1	200 m	20 jul tot 12 okt 2016
Bloesemlaan 22	200 m	27 jul tot 12 okt 2016
Gruttoweg 46	1700 m	21 jul tot 12 okt 2016

De windturbines aan de Adelaarsweg en Bloesemlaan staan op 200 m afstand van het Horsterwold. De windturbine langs de Gruttoweg is ver van het bos verwijderd en hierdoor representatief voor de turbines in het open landschap (figuur 1.2).

De geluiden van vleermuizen zijn automatisch opgenomen vanuit voornoemde drie windturbines met behulp van batcorders met het windturbine extentie pakket (EcoObs). Hiervoor werd een gat geboord in de bodem van de gondel aan de achterzijde van de gondel. Alle batcorders hebben de volledige onderzoeksperiode (tabel 1.1) goed gefunctioneerd. De gebruikte instellingen van de batcorders komen overeen met het Duitse BMU project (Brinkmann *et al.* 2011).



Figuur 1.2 Uitzicht vanaf de gondel van de windturbine langs de gruttoweg.

De batcorder bestanden zijn geanalyseerd met het programma Batscope (Elekon). Bestanden waar het programma (na 'cut and classify') geen vleermuispulsen in kon vinden, zijn bestempeld als 'no bat call'. Alle vleermuisopnames zijn handmatig nagelopen om de determinatie van batscope te verifiëren. Als criterium voor de

determinatie van de (zeldzame) tweekleurige vleermuis zijn pulsen langer dan 15 ms en een eindfrequentie van 21 tot 23 kHz gebruikt.

Op het dak van de gondel (ook wel nacelle) wordt standaard onder andere de windsnelheid en de richting van de nacelle (gondel) gemeten. De bestanden met vleermuisgeluiden zijn achteraf gekoppeld aan deze windgegevens, die door Windunie zijn aangeleverd. Daarnaast zijn weergegevens van het KNMI weerstation vliegveld Lelystad gebruikt voor gegevens over de temperatuur en neerslag.

Op deze manier is bepaald bij welke omstandigheden (windsnelheid, windrichting) vleermuizen slachtoffer kunnen worden. Er is alleen gebruik gemaakt van weergegevens die relevant zijn voor deze studie. Concreet betekent dit dat uitsluitend gebruik is gemaakt van de windgegevens van de periode waarin vleermuizen opgenomen hadden kunnen worden (de detectors waren operationeel en het tijdstip lag tussen zonsondergang en zonsopkomst). Statistische analyse is uitgevoerd met het programma R (R development core team).

Grondgebonden zoogdieren

Onderzoek naar het voorkomen van grondgebonden zoogdieren richtte zich op het voorkomen van otter (sporen, uitwerpselen), bever (sporen en burchten) en nesten van boommarter. Hierbij lag de focus op turbinelocaties in of nabij opgaande begroeiing. Dit gaat om turbines in of nabij de Wulptocht/Dodaarstocht, Vogelweg, Schollevaarweg, Hoge Vaart, Vaartbos, Roerdomptocht en Lepelaartocht. Het onderzoek is uitgevoerd tijdens twee bezoeken in juni (tabel 1.2). Met behulp van een kano zijn een aantal vaarten onderzocht op het voorkomen van bevers en/of otters. Dit betreft kansrijke locaties die niet over land te bereiken waren (zie kaart onderzoeksroute in bijlage 2).

Planten

Het onderzoek naar het voorkomen van beschermde planten richtte zich op turbinelocaties buiten agrarische percelen. Dit gaat om turbines in of nabij de Wulptocht/Dodaarstocht, Hoge Vaart, Vaartbos, Roerdomptocht en Lepelaartocht. Alle locaties zijn onderzocht verspreid over vijf bezoeken in juni (tabel 1.2). Met behulp van een kano zijn een aantal vaarten onderzocht die niet over land te bereiken waren (zie kaart onderzoeksroute in bijlage 2).

Tabel 1.2 Aanvullend veldonderzoek in 2016 naar verschillende soorten/soortgroepen flora en fauna Voorkeursalternatief Windpark Zeewolde (a = avondbezoek, o = vroege ochtend bezoek). N.B. in de periode van 20 juli t/m 12 oktober 2016 is tevens onderzoek gedaan naar de vliegactiviteit van vleermuizen op gondelhoogte (continu metingen)

	2-jun	15-jun	8-jun	20-jun	23-jun	14-juli	30-aug	22-sep
Jaarrond besch. nesten vogels	x	x	x	x	x			
Verblijfplaatsen vleermuizen	a	a				o	a	a
Grondgebonden zoogdieren			x					
Beschermde planten	x	x	x	x	x			

1.6 Bronnenonderzoek

In de Wet Natuurbescherming zijn ten opzichte van de Flora- en faunawet andere soorten beschermd. Om het mogelijke voorkomen in het plangebied in kaart te brengen is bronnenonderzoek uitgevoerd. Hierbij is gebruik gemaakt van de Nationale Databank Flora- en fauna (geraadpleegd 10 november 2016) en verspreidingsatlassen (www.verspreidingsatlas.nl 2016, ravn.nl 2016).

1.7 Effectbepaling en -beoordeling sterfte van vogels

Voor Windpark Zeewolde worden jaarlijks vogelslachtoffers voorzien. Het optreden van voorzienbare sterfte betreft een overtreding van verbodsbepalingen genoemd in artikel 9 van de Flora- en faunawet (Verbeek *et al.* 2016). In dit rapport wordt een aanvullende onderbouwing gegeven die nodig is bij de aanvraag van de ontheffing van de Flora- en faunawet (artikel 9) of Wet Natuurbescherming (artikel 3.1 lid 1) De aanvullende onderbouwing in deze notitie omvat de volgende punten:

- Een lijst met vogelsoorten waarvan met zekerheid jaarlijks één of meerdere slachtoffers in Windpark Zeewolde worden voorzien.
- Voor alle vogelsoorten op de lijst een schatting van het jaarlijks aantal aanvaringslachtoffers in het Windpark Zeewolde (in klassen, ordegrootte).
- Een nadere onderbouwing van het effect van deze additionele sterfte op de gunstige staat van instandhouding (GSI) van de betrokken populaties.

2 Plangebied en ingreep

2.1 Het plangebied

In het noordelijk deel van de gemeente Zeewolde zijn nieuwe lijnopstellingen van windturbines gepland. Het plangebied wordt grofweg begrensd door de A6 in het noorden en de N305 in het zuiden (figuur 2.1). Aan de westzijde wordt het gebied begrensd door de A27 en aan de oostzijde door de Knardijk.

Het onderzoeksgebied voor voorliggend achtergronddocument is ruimer dan het plangebied en verschilt per effecttype of plant- en diersoort. Voor mobiele soorten (o.a. vogels) beslaat het onderzoeksgebied een groot deel van Flevoland.

In het plangebied zijn in de huidige situatie al meer dan 200 windturbines aanwezig. Op en rond de beoogde turbinelocaties is het landgebruik overwegend 'intensief agrarisch' (zie o.a. figuur 2.2). Het landgebruik bestaat hoofdzakelijk uit akkerbouw (bieten, aardappels, granen en vollegrondsgroenten) en in mindere mate uit grasland, bloementeelt, bollenteelt en fruitteelt. Bebouwing is uitsluitend aanwezig in de vorm van vrijstaande gebouwen (agrarische bedrijven). In het zuidoosten van het plangebied ligt het zenderpark van Zeewolde, voorheen in gebruik als kortegolfzenderstation voor Radio Nederland, thans in gebruik door Defensie.

Aan de randen van het plangebied liggen verspreid een aantal kleine bossen en bospercelen. Het Reigerbos aan de noordkant van het plangebied (tegen de A6) bestaat uit bos en twee waterplassen (de Reigerplas en de Ooievaarsplas). De belangrijkste watergangen in het plangebied zijn Wulptocht, Roerdomptocht en Lepelaartocht die van noord naar zuid door het gebied lopen. Aan de zuidrand loopt de Hoge Vaart, het kanaal dat de verbinding vormt tussen het Ketelmeer en het Markermeer.

Net buiten het plangebied ligt aan de noordkant van de A6, op ca. 500-600 m afstand van de Ibisweg, het natuurgebied de Oostvaardersplassen. Direct aan de zuidrand van het plangebied ligt het grote bosgebied Horsterwold.



Figuur 2.1 Ligging en begrenzing plangebied met de in de tekst gebruikte toponiemen



Figuur 2.2 Enkele foto impressies uit het plangebied.

In het plangebied en directe omgeving zijn in de huidige situatie 211 windturbines operationeel, die ten behoeve van Windpark Zeewolde zullen verdwijnen. De windturbines zijn in de periode 1993-2008 in gebruik genomen, waarvan circa 90% in de periode 2003-2005. Het totaal opgesteld vermogen bedraagt bijna 189 MW.

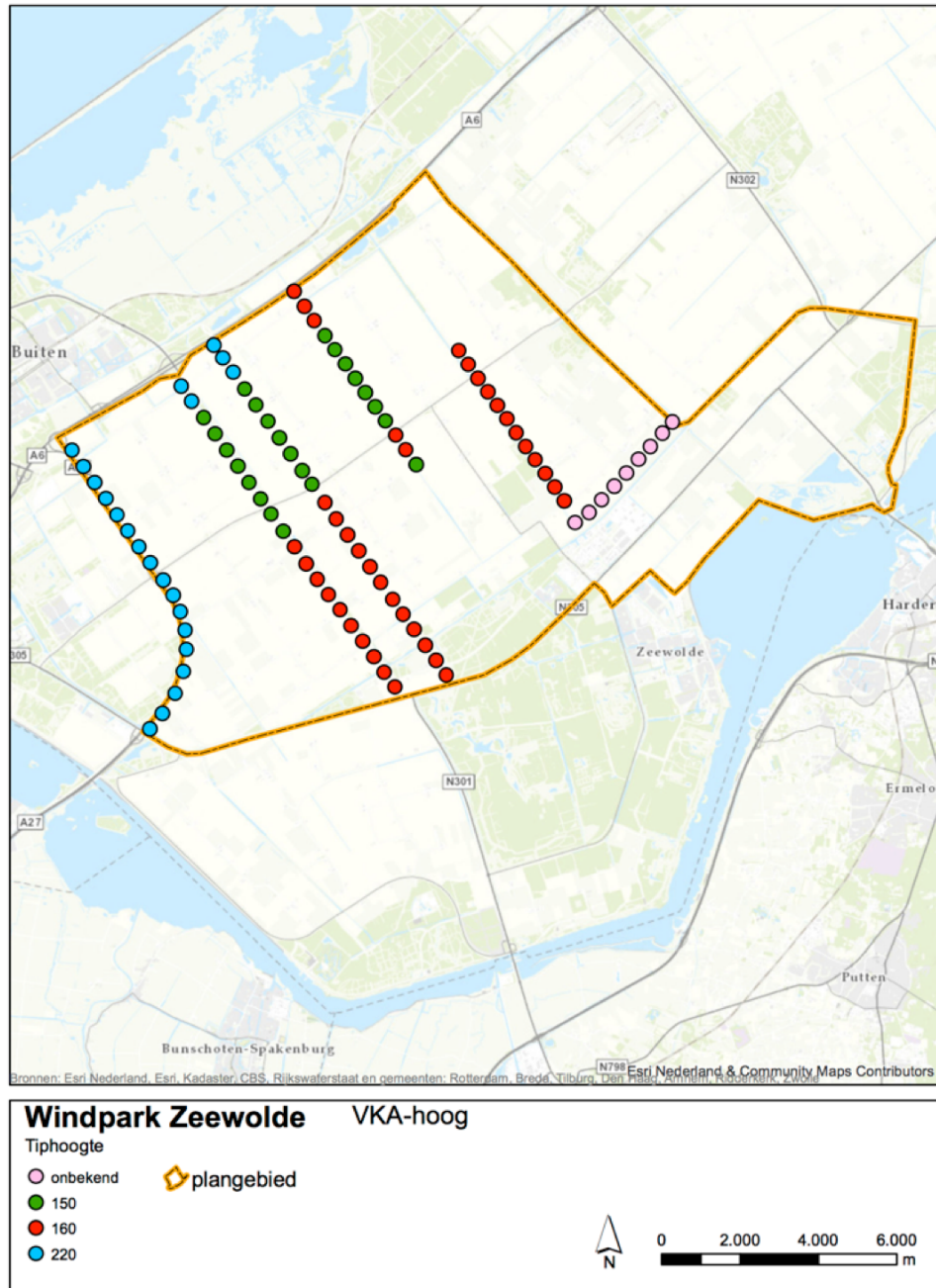
2.2 De ingreep

Voor de inrichting van het windpark is een Voorkeursalternatief (VKA) opgesteld. Het VKA (inrichtingsvariant VKA-hoog) bestaat uit 93 windturbines met verschillende afmetingen (tabel 2.1).

Tabel 2.1 Afmetingen windturbines van VKA-hoog van Windpark Zeewolde.
WT = windturbine.

aantal WT's	tiphoogte (m)	rotordiameter (m)	ashoogte (m)
22	220	120-142	120-155
48	160	100-132	95-110
23	150	90-120	90-110

De windturbines zijn verdeeld over 5 lijnopstellingen, die grofweg NW-ZO georiënteerd zijn en één die NO-ZW georiënteerd is (zie figuur 2.3 en bijlage 7).



Figuur 2.3 Ligging en tiphoogte (m) planlocaties van Windpark Zeewolde (VKA-hoog).

2.3 Planning van de werkzaamheden

Windpark Zeewolde zal over een aantal jaren gefaseerd worden opgericht. Binnen deze zogenoemde *herstructureringsperiode* worden de nieuwe turbines gefaseerd opgericht en in bedrijf gesteld en worden volgens planning 211 bestaande

windturbines (eveneens gefaseerd) verwijderd. Dit betekent dat gedurende een bepaalde periode meer windturbines (huidige en nieuwe samen) operationeel zullen zijn dan in de eindsituatie.

De huidige windturbines worden tussen 2018 en 2026 verwijderd, waarvan bijna 90% van de windturbines in de periode 2024-2026. Bij wijze van *worst case scenario* is als uitgangspunt gehanteerd dat gedurende een periode van (maximaal) 5 jaar ruim 300 windturbines (211 bestaande + 93 nieuwe) tegelijk operationeel zijn. Voor de gehele herstructureringsperiode (inclusief bouw van de nieuwe windturbines en sloop van 211 van de huidige windturbines) is uitgegaan van een periode van 7 jaar.

2.4 Doel en belang

Deze ingreep kan omschreven worden als ingreep in het kader van ruimtelijke ontwikkeling. Voor het uitvoeren van de ingreep geldt een vrijstelling voor overtreding van verbodsbepalingen van de Flora- en faunawet ten aanzien van soorten in tabel 1 (zie bijlage 1) en bijlage 3 van de verordening Wet natuurbescherming Flevoland 2016 ten aanzien van de belangen genoemd in onderdelen a, d, e, f en g van dit artikel van de Wet Natuurbescherming.

3 Voorkomen van beschermde soorten planten en dieren

3.1 Vogels met jaarrond beschermde nestplaats

Buizerd

Op twee locaties in het onderzochte gebied zijn nesten van de buizerd aangetroffen (zie kaart bijlage 3). De afstand tot de dichtstbijzijnde windturbine bedraagt bij beide nesten ruim 700 m.

Ransuil

In het natuurgebied Aardzee (direct ten noorden van de kruising van Vogelweg met de Lepelaartocht) werd een mogelijk nest aangetroffen van de ransuil. Het nest was op het moment van onderzoek al verlaten. Sporen (uitwerpselen) wijzen er op dat het nest in 2016 in gebruik is geweest. De grootte en vorm van het nest geven geen uitsluitsel over de soort. Het kan ook door boomvalk of havik in gebruik geweest zijn. De afstand tot de dichtstbijzijnde turbine bedraagt 200 meter.

Overige soorten

Tijdens het onderzoek aan de andere soorten is een nestkast voor een kerkuil aangetroffen. Navraag bij de coördinator van de kerkuilwerkgroep Flevoland leerde dat in 2016 niet door de kerkuil gebruik gemaakt is van de kast. De kast verkeert in slechte staat en moet in de nabije toekomst gerepareerd of vervangen worden. De afstand tot de dichtstbijzijnde turbine bedraagt 170 meter.

Nesten van andere soorten vogels met een jaarrond beschermde nestplaats werden op de onderzochte locaties niet aangetroffen. Er zijn geen indicaties (sporen, waarnemingen van derden) dat deze soorten op deze locaties in 2016 gebroed hebben.

3.2 Vleermuizen

Verblijfplaatsen

Verblijfplaatsen van vleermuizen werden niet in het onderzoeksgebied vastgesteld. Op drie plaatsen werden baltende gewone dwergvleermuizen waargenomen, een aanwijzing voor de aanwezigheid van een paarplaats. Deze drie locaties bevinden zich op meer dan 300 m afstand van de geplande windturbines.

Essentiële vliegroutes werden niet vastgesteld. De meeste vleermuisactiviteit werd vastgesteld in het deel van het Hosterwold dat grenst aan de Hoge vaart. Er werden hier gewone dwergvleermuizen, ruige dwergvleermuis en rosse vleermuis waargenomen (bijlage 3).

Ruimtelijke spreiding

De ruimtelijke spreiding van de activiteit van vleermuizen is reeds beschreven in Gyimesi *et al.* (2016).

Meting vleermuisactiviteit vanuit de gondel

Soortensamenstelling en verschillen per locatie

In totaal zijn 470 opnames van vleermuizen verzameld vanuit de gondels van de drie windturbines. Ongeveer de helft van deze opnames betrof rosse vleermuis, een vijfde deel gewone dwergvleermuis, een vijfde deel ruige dwergvleermuis en de rest bestond uit laatvlieger en tweekleurige vleermuis (tabel 3.1). Slechts vijf van de 470 opnames betrof tweekleurige vleermuis. Deze opnames zijn in twee perioden van enkele minuten gemaakt. Waarschijnlijk hebben de opnames betrekking op twee dieren.

De resultaten van de Adelaarsweg en Bloesemlaan lijken sterk op elkaar. Vanuit de windturbine aan de Gruttoweg zijn veel minder vleermuizen opgenomen. Het lagere aantal wordt vrijwel geheel veroorzaakt door het kleinere aantal rosse vleermuizen. De grotere afstand van de Gruttoweg tot bos in vergelijking met de twee andere windturbines is hier waarschijnlijk een belangrijke oorzaak.

Tabel 3.1 Aantal vleermuisopnames per locatie. *Nyctaloid* = laatvlieger, rosse vleermuis of tweekleurige vleermuis. *N. noct* = rosse vleermuis, *P. pip* = gewone dwergvleermuis, *P. nath* = ruige dwergvleermuis, *E. ser* = laatvlieger.

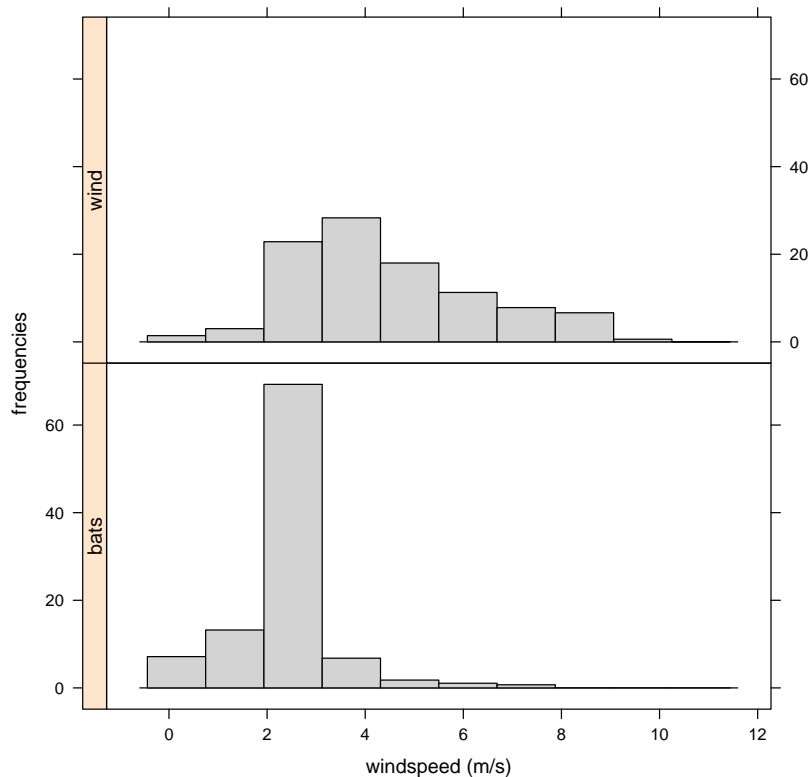
locatie	<i>Nyctaloid</i>	<i>N. noct</i>	<i>P. pip</i>	<i>P. nath</i>	<i>E. ser</i>	<i>V. mur</i>	Totaal
Adelaarsweg	4	91	27	38	16	-	176
Bloesemlaan	12	117	27	26	3	-	184
Gruttoweg	4	43	23	26	9	5	110

Het aantal waarnemingen is niet hetzelfde als het aantal individuen. Dezelfde vleermuizen kunnen meerdere keren zijn opgenomen. Ook de soortensamenstelling is geen exacte weergave van de werkelijke soortensamenstelling. Soorten verschillen namelijk in de maximale afstand waarop ze nog door een detector kunnen worden opgenomen. Hierop zal in hoofdstuk 5 nader worden ingegaan.

Omstandigheden op gondelhoogte met hoogste vleermuisactiviteit

Windsnelheid

De windsnelheden waarbij vleermuizen zijn vastgesteld zijn duidelijk lager dan de gemiddelde (nachtelijke) windsnelheden die tijdens de onderzochte periode voorkwamen (figuur 3.1). Het grootste deel van de vleermuisactiviteit vond plaats bij windsnelheden lager dan 3,5 m/s. Boven de 5,5 m/s vond minder dan 2% van de opnames plaats terwijl deze windsnelheden veel voorkwamen (figuur 3.1). Concreet gaat het om vijf vleermuis opnames gedurende enkele maanden onderzoek op drie locaties. Het voorkomen van vleermuisactiviteit bij windsnelheden boven de 5,5 m/s kan daarmee incidenteel genoemd worden.



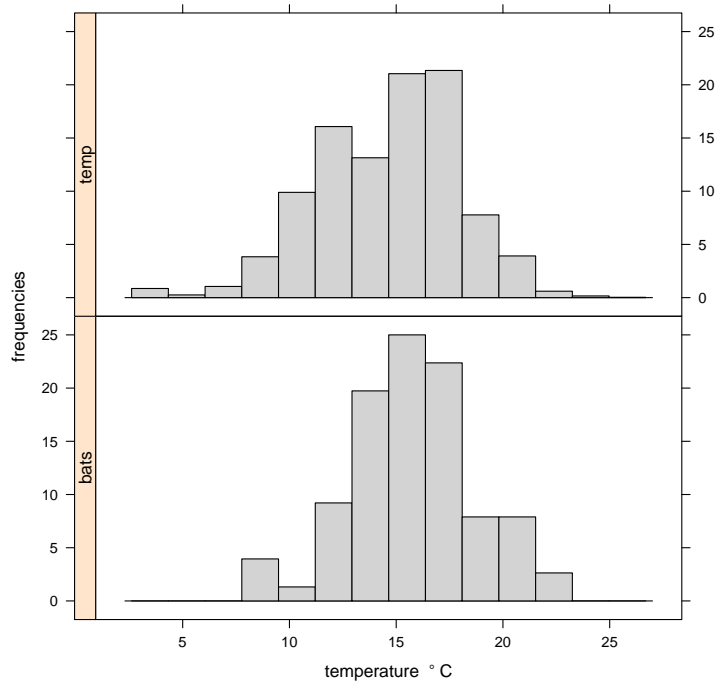
Figuur 3.1 Windsnelheden waarbij vleermuizen op gondelhoogte werden opgenomen (bats) vergeleken met de windsnelheden die tijdens de onderzochte periode 's nachts voorkwamen (wind).

Temperatuur

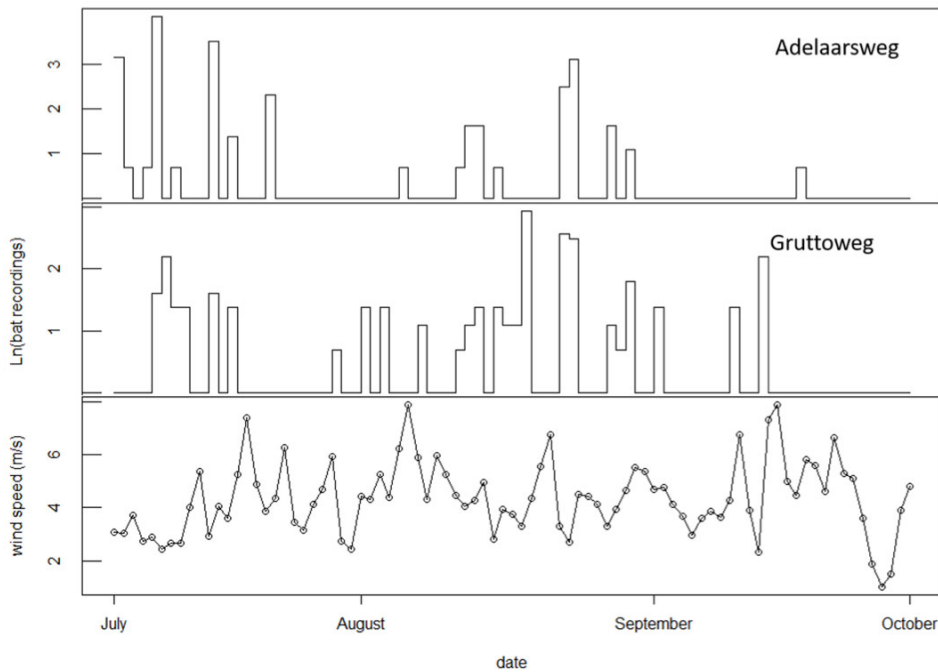
De temperatuur waarbij vleermuizen op gondelhoogte zijn vastgesteld is duidelijk hoger dan de gemiddelde temperatuur die tijdens de studie voorkwam (figuur 3.2). Bij temperaturen onder de 10 graden zijn vrijwel geen vleermuizen waargenomen, terwijl die lagere temperaturen veel voorkwamen tijdens de onderzochte periode. Het grootste deel van de activiteit van vleermuizen vond plaats bij temperaturen boven de 12 graden Celsius. De activiteit is hier hoger dan verwacht zou worden op basis van het voorkomen van die temperaturen gedurende de onderzochte nachten.

Seizoensverloop

Vleermuizen reageren niet het gehele najaar op dezelfde manier op lage windsnelheid. In figuur 3.3 is het aantal vastgestelde vleermuizen per nacht weergegeven met de bijbehorende gemiddelde windsnelheid. Over het algemeen corresponderen pieken in de vleermuisactiviteit met dalen in de windsnelheid. Het zwaartepunt in de activiteit lag bij de Gruttoweg tussen begin augustus en half september. Bij de Adelaarsweg was dit iets eerder, tussen eind juli en begin september. Na eind september is er minder activiteit van vleermuizen te zien, ook bij lage windsnelheid.



Figuur 3.2 *Temperatuur waarbij vleermuizen op gondelhoogte werden opgenomen (bats) vergeleken met de temperatuur die tijdens de onderzochte periode 's nachts voorkwam (temp).*



Figuur 3.3 *Het seizoensverloop van het aantal opgenomen vleermuizen op gondelhoogte. Weergegeven is het aantal vleermuis opnames (log getransformeerd voor een betere weergave) en de gemiddelde windsnelheid per nacht.*

3.3 Grondgebonden zoogdieren

3.3.1 Flora- en faunawet

Bever

In het plangebied zijn langs de Hoge Vaart op een tweetal locaties burchten van de bever aangetroffen (bijlage 3). De afstand van de dichtstbijzijnde turbine tot de burcht bedraagt ruim 400 meter bij de westelijke burcht en bijna 300 meter bij de oostelijke burcht (zie kaart bijlage 3).

Langs het oostelijk deel van de Hoge Vaart en de Lepelaartocht zijn wel knaagsporen van de bever aangetroffen (bijlage 3). Burchten zijn hier niet aangetroffen tijdens het veldonderzoek. Ook zijn hier geen waarnemingen van derden (waarneming.nl) van burchten bekend. Eerder is gesteld dat de Lepelaartocht (deels) wel geschikt leefgebied voor de bever biedt, vanwege de aanwezigheid van opgaande begroeiing op de oevers van de tocht en daarnaast waarschijnlijk ook gebruikt wordt als corridor om vanuit het leefgebied in het natuurgebied rond de Ooievaarsplas en de Reigerplas richting de Veluwerandmeren te migreren en andersom (Verbeek *et al.* 2016). Op basis van de bevindingen in het veldonderzoek kan gesteld worden dat de Lepelaartocht behalve een corridorfunctie geen andere functies voor de bever vervult.

Otter

Op de onderzochte locaties zijn geen sporen van otter aangetroffen. Ook zijn geen waarnemingen van derden (waarneming.nl) van otters bekend op of nabij deze locaties. Eerder is gesteld dat de Lepelaartocht (deels) wel mogelijk als corridor voor de otter kan functioneren. Als leefgebied wordt het niet geschikt geacht (Verbeek *et al.* 2016). Op basis van de bevindingen in het veldonderzoek heeft de Lepelaartocht hooguit een corridorfunctie voor de otter.

Boommarter

Op de onderzochte locaties zijn geen nesten (of andere sporen) van boommarter aangetroffen. Ook zijn geen waarnemingen van derden (waarneming.nl) van boommarters bekend. De boommarter is waargenomen in het natuurgebied rond de Ooievaarsplas en de Reigerplas, het Knarbos, direct ten noordoosten van het plangebied, en het Horsterwold, direct ten zuidoosten van het plangebied. De soort gebruikt de Lepelaartocht waarschijnlijk als corridor om vanuit het leefgebied in het natuurgebied rond de Ooievaarsplas en de Reigerplas richting het Knarbos en Horsterwold te migreren en andersom (Verbeek *et al.* 2016).

Overige soorten

In het plangebied zijn geen beschermde vaste rust- en verblijfplaatsen van andere grondgebonden zoogdieren aangetroffen.

3.3.2 Aanvullende soorten Wet Natuurbescherming

In het plangebied komen mogelijk de volgende grondgebonden zoogdiersoorten voor: aardmuis, dwergmuis, dwergspitsmuis, gewone bosspitsmuis, huisspitsmuis, rosse woelmuis, veldmuis en woelrat. Deze soorten komen verspreid over het gehele plangebied voor (www.verspreidingsatlas.nl 2016). Gedurende het veldonderzoek is geconstateerd dat omstandigheden aanwezig kunnen zijn voor de aanwezigheid van vaste rust- en verblijfplaatsen van deze soorten. De soorten behoren tot 'overig beschermde diersoorten' van de Wet Natuurbescherming.

De 'overig beschermde dier- en plantensoorten' molmuis, ondergrondse woelmuis en tweekleurige bosspitsmuis komen niet in het plangebied voor (www.verspreidingsatlas.nl 2016).

3.4 Amfibieën

3.4.1 Flora- en faunawet

Alleen de rugstreeppad komt in het plangebied voor. Effecten op rugstreeppad zijn echter uitgesloten (Verbeek *et al.* 2016).

3.4.2 Aanvullende soorten Wet Natuurbescherming

De meerkikker komt voor langs wateren in het plangebied. De soort is vastgesteld langs wateren aan de rand van het Horsterwold en langs sloten en vaarten in het plangebied zoals de Roerdomptocht (NDFF 2016). Het leefgebied van de meerkikker beperkt zich tot het open water en de oeverzone (ravn.nl 2016). In de Wet Natuurbescherming is de meerkikker opgenomen op de lijst van 'overig beschermde dier- en plantensoorten'.

3.5 Insecten

3.5.1 Flora- en faunawet

Beschermde ongewervelden komen niet voor in het plangebied. Effecten zijn uitgesloten (Verbeek *et al.* 2016).

3.5.2 Aanvullende soorten Wet Natuurbescherming

De grote weerschijnvlinder komt voor in het Horsterwold en Ooievaarplas (NDFF 2016). De soort is sterk gebonden aan vochtige loofbossen. Op en rond de planlocaties van de windturbines komt de grote weerschijnvlinder niet voor.

Andere soorten insecten die behoren tot de 'overig beschermde diersoorten' komen niet voor (zie bijlage 6 voor een overzichtslijst).

3.6 Planten

3.6.1 Flora- en faunawet

Op de turbinelocaties op agrarische percelen kan het voorkomen van beschermde plantensoorten worden uitgesloten. Op de turbinelocaties buiten de agrarische percelen zijn tijdens het veldonderzoek in 2016 geen beschermde planten aangetroffen. Ook zijn geen waarnemingen van derden (waarneming.nl) van beschermde plantensoorten bekend.

3.6.2 Aanvullende soorten Wet Natuurbescherming

Soorten planten die behoren tot de 'overig beschermde plantensoorten' komen niet in het plangebied voor (zie bijlage 6 voor een overzichtslijst).

4 Effecten op vogels

4.1 Vogels met jaarrond beschermde nestplaats

Effecten in de aanlegfase

In de aanlegfase kan de bouw van de windturbines leiden tot vernietiging of beschadiging van nesten van jaarrond beschermde vogels. Op en direct rond de turbinelocaties zijn geen jaarrond beschermde nesten van vogels aanwezig. Er is daarom geen sprake van vernietiging of beschadiging van nesten.

De bouw van de windturbines kan in de omgeving leiden tot verstoring van nesten van jaarrond beschermde vogels. In de omgeving van de geplande turbines zijn een aantal jaarrond beschermde nesten van vogels aanwezig. De nesten van de buizerd bevinden zich in beide gevallen op ruim 700 meter afstand van de dichtstbijzijnde geplande windturbine. De afstand waarop een broedende buizerd verstoord kan worden bedraagt bij veel bouwactiviteiten 75 meter of minder (Dienst Regelingen 2014a). Uitgesloten kan worden dat door realisatie van de windturbines de nesten van de buizerd in het plangebied van Windpark Zeewolde verstoord worden. Er is geen sprake van overtredingen van verbodsbepalingen van de Flora- en faunawet en Wet Natuurbescherming.

Het mogelijke nest van de ransuil bevindt zich op *circa* 200 meter afstand van de dichtstbijzijnde geplande windturbine. Deze soort is matig verstoringsgevoelig (<100 meter) voor recreatieve verstoring (Krijgsveld *et al.* 2008). Niet uitgesloten kan worden dat dit nest afkomstig is van boomvalk of havik. Nesten van deze soorten zijn eveneens jaarrond beschermd. Ook deze vogelsoorten zijn matig verstoringsgevoelig (<100 meter) voor recreatieve verstoring (Krijgsveld *et al.* 2008). De bouw van windturbines kan voor ransuil, boomvalk of havik mogelijk leiden tot een wat grotere verstoring dan de onderzochte vormen van recreatieve verstoring, maar zal zeker niet veel meer bedragen. Het nest zal daarom niet verstoord worden in de aanlegfase van Windpark Zeewolde. Er is daarom geen sprake van overtreding van verbodsbepalingen van de Flora- en faunawet en Wet Natuurbescherming.

De (lege) nestkast van de kerkuil bevindt zich op *circa* 170 meter afstand van de dichtstbijzijnde geplande windturbine. Deze soort is matig verstoringsgevoelig (<100 meter) voor recreatieve verstoring (Krijgsveld *et al.* 2008). De bouw van windturbines kan mogelijk leiden tot een wat grotere verstoring dan de onderzochte vormen van recreatieve verstoring, maar zal zeker niet veel meer bedragen. Indien deze nestkast in de toekomst weer gebruikt wordt door een broedende kerkuil, dan zal het nest niet verstoord worden gedurende de aanlegfase van Windpark Zeewolde. Er is geen sprake van overtredingen van verbodsbepalingen van de Flora- en faunawet en Wet Natuurbescherming.

Effecten in de gebruiksfase

De buizerd jaagt in een straal van enkele kilometers rondom het nest. Binnen deze afstand worden bij beide nesten een aantal windturbines gerealiseerd. De windturbines leiden tot ruimtebeslag. In dit gebied kan niet meer gejaagd worden. Bij een jachtgebied met een straal van enkele kilometers (Dienst Regelingen 2014a) gaat dit bij beide nesten om maximaal 1 ha ruimtebeslag. Gedurende de herstructureringsperiode, wanneer de bestaande turbines naast de nieuwe turbines bestaan, is per sprake van ruimtebeslag van enkele hectaren. Dit is een zeer kleine (verwaarloosbare) fractie van het totaal beschikbare jachtgebied (bij een actieradius van 2 km >1.200 ha).

Direct rondom de turbines wordt mogelijk minder gejaagd door de buizerd als gevolg van een eventuele verstoring door het ronddraaien van de turbinebladen. Het gebied kan echter nog wel gebruikt worden als jachtgebied. Bovendien gaat het om kwaliteitsverlies in een zeer klein gedeelte van het totaal beschikbare jachtgebied. Ook gedurende de herstructureringsperiode is het kwaliteitsverlies zeer beperkt. Bovendien zijn in zowel de eindsituatie als in de herstructureringsperiode grote open ruimtes zonder windturbines voorhanden binnen het jachtgebied. Het ruimtebeslag en verstoring van de windturbines binnen het jachtgebied van de buizerd leidt daarom niet tot een wezenlijke aantasting van functioneel leefgebied van de beide nesten van de buizerd. Het functioneren van beide jaarrond beschermde nesten wordt daarom niet aangetast. Er is geen sprake van overtredingen van verbodsbepalingen van de Flora- en faunawet en Wet Natuurbescherming.

Wanneer de turbines operationeel zijn, is sprake van uitstraling van geluid in de omgeving van de turbines. Het jaarrond beschermde nest dat het dichtst bij een planlocatie van een windturbine is gesitueerd (ransuil, havik of boomvalk) ligt op 170 meter afstand. De geluidsbelasting bedraagt hier rond de 50 dB(A) (zie Verbeek *et al.* 2016). Bij een geluidsniveau onder 55 dB(A) kunnen enkele zeer gevoelige vogelsoorten verstoringreacties vertonen (zie Verbeek *et al.* 2016). Gelet op de (algemene) matige verstoring gevoeligheid voor recreatieve verstoring (Krijgsveld *et al.* 2008) van deze soorten is het onwaarschijnlijk dat deze soorten hinder ondervinden van een geluidsniveau van 50 dB(A). Het functioneren van de jaarrond beschermde nesten wordt daarom niet aangetast. Er is geen sprake van overtredingen van verbodsbepalingen van de Flora- en faunawet en Wet Natuurbescherming.

De kerkuil, ransuil, boomvalk en havik jagen evenals de buizerd in een straal van enkele kilometers van het nest. Net als bij de buizerd bedraagt het ruimtebeslag van de windturbines in het jachtgebied maximaal 1 ha. Gedurende de herstructureringsperiode, wanneer de bestaande turbines naast de nieuwe turbines bestaan, is sprake van ruimtebeslag van enkele hectaren. Zowel in de herstructureringsperiode als in de eindsituatie betreft dit een zeer kleine (verwaarloosbare) fractie van het totaal beschikbare jachtgebied. Het gebied direct rond de turbines wordt mogelijk minder geschikt als jachtgebied maar kan nog wel worden gebruikt. Het ruimtebeslag en

verstoring van de windturbines binnen het jachtgebied leidt niet tot een wezenlijke aantasting van functioneel leefgebied van de jaarrond beschermde nesten van de kerkuil en ransuil, havik of boomvalk. Het functioneren van de jaarrond beschermde nesten wordt daarom niet beïnvloed. Er is geen sprake van overtredingen van verbodsbepalingen van de Flora- en faunawet en Wet Natuurbescherming.

4.2 Sterfte van vogels (gebruiksfase)

Voor Windpark Zeewolde worden jaarlijks maximaal 930 (ordegrootte) vogelslachtoffers voorzien (Verbeek *et al.* 2016). Dit betreft alle vogelsoorten samen. Het optreden van voorzienbare sterfte kan worden opgevat als een overtreding van verbodsbepalingen genoemd in artikel 9 van de Flora- en faunawet. Alleen voor de soorten waarvoor jaarlijks één of meer aanvaringslachtoffers worden voorzien, adviseren wij om ontheffing aan te vragen voor het overtreden van verbodsbepalingen genoemd in artikel 9 van de Flora- en faunawet of artikel 3.1 lid 1 van de Wet Natuurbescherming.

Verdeling totaal aantal slachtoffers over soort(groep)en

De eerder genoemde bepaling van het totaal aantal aanvaringslachtoffers, ordegrootte maximaal 930 exemplaren op jaarbasis, voorziet nog niet in een verdeling van het aantal slachtoffers over verschillende soorten. Op basis van de aanwezigheid van vogelsoorten in het plangebied, het gebiedsgebruik door deze soorten en beschikbare kennis over aanvaringskansen van verschillende soortgroepen, kan een inschatting gemaakt worden van de soorten die naar verwachting relatief vaak of juist minder vaak slachtoffer zullen worden in het VKA van Windpark Zeewolde. Een lijst van de **83 vogelsoorten** waarvan op jaarbasis één of meer aanvaringslachtoffers in het windpark voorzien worden is opgenomen in tabel 4.1. Deze lijst met vogelsoorten is volgens een gestandaardiseerd selectieproces tot stand gekomen. Dit selectieproces is beschreven in bijlage 5.

Tabel 4.1 Vogelsoorten waarvoor wordt geadviseerd om voor het VKA van Windpark Zeewolde ontheffing aan te vragen voor het overtreden van verbodsbepalingen genoemd in artikel 9 van de Flora- en faunawet of artikel 3.1 lid 1 van de Wet Natuurbescherming. Van al deze soorten worden jaarlijks één of meer aanvaringslachtoffers in Windpark Zeewolde voorzien.

knobbelzwaan	goudplevier	koolmees	roodborst
toendrarietgans	kievit	veldleeuwerik	nachtegaal
grauwe gans	bonte strandloper	oeverwaluw	zwarte roodstaart
kolgans	watersnip	boerenwaluw	gekraagde roodstaart
tafeleend	houtsnip	huiswaluw	roodborsttapuit
kuifeend	wulp	tjiftjaf	tapuit
krakeend	oeverloper	fitis	bonte vliegenvanger
smient	tureluur	grasmus	heggenmus
wilde eend	kokmeeuw	tuinfluiter	ringmus
wintertaling	stormmeeuw	zwartkop	gele kwikstaart
aalscholver	kleine mantelmeeuw	sprinkhaanzanger	witte kwikstaart
blauwe reiger	zilvermeeuw	bosrietzanger	boompieper
bruine kiekendief	visdief	kleine karekiet	graspieper
sperwer	holenduif	rietzanger	vink
buizerd	houtduif	spreeuw	keep
torenvalk	gierzwaluw	merel	groenling
waterral	gaai	kramsvogel	putter
waterhoen	kauw	zanglijster	sijs
meerkoet	zwarte kraai	koperwiek	kneu
scholekster	goudhaan	grote lijster	rietgors
kleine plevier	pimpelmees	grauwe vliegenvanger	

Aantal slachtoffers en effect op de gunstige staat van instandhouding (GSI)

Ter onderbouwing van de ontheffingsaanvraag wordt hieronder de omvang van de sterfte bepaald voor de 83 soorten die jaarlijks als aanvaringslachtoffer in Windpark Zeewolde worden voorzien. Daarnaast wordt onderbouwd of de GSI van de betrokken populaties door deze voorziene sterfte in het geding kan komen. Hiertoe is in deze paragraaf, in aanvulling op de twee selectiestappen beschreven in bijlage 5, een derde selectiestap doorlopen.

De inschatting van de jaarlijkse sterfte is gebaseerd op de verspreiding en talrijkheid van iedere soort in het plangebied in combinatie met het gedrag en de kennis over het soortspecifieke aanvaringsrisico. Hierbij is altijd het *worst case scenario* gehanteerd, waardoor met zekerheid gesteld kan worden dat de werkelijke sterfte niet hoger uit zal vallen dan de voorspelde sterfte.

Ter beoordeling van het effect van het aantal aanvaringslachtoffers op de GSI van de populatie van iedere soort, is 1% van de gemiddelde jaarlijkse natuurlijke sterfte van de populatie (1%-mortaliteitsnorm) toegepast als een eerste 'grove zeef' (Steunpunt Natura 2000, 2010). Wanneer de voorspelde sterfte onder deze 1%-mortaliteitsnorm blijft kan een effect op de GSI van de betreffende populatie met zekerheid uitgesloten

worden. Wanneer de voorspelde sterfte de 1%-mortaliteitsnorm overschrijdt dient nader beoordeeld te worden of er sprake kan zijn van een effect op de GSI van de populatie. Bij de beoordeling is tevens rekening gehouden met de huidige staat van instandhouding van deze populaties.

Het effect van de sterfte op de GSI van vogelsoorten die voornamelijk tijdens seizoenstrek slachtoffer zullen worden (tabel 4.2), is getoetst aan de *flyway-populatie* van deze soorten. De sterfte van soorten die voornamelijk in de broedperiode of buiten het broedseizoen in het plangebied verblijven en dan slachtoffer kunnen worden (tabel 4.3), is getoetst aan de broedvogelpopulatie van de soort in Nederland respectievelijk aan de populatie van individuen die buiten de broedtijd in Nederland verblijven.

Bronnen

Voor informatie over de omvang van in Nederland verblijvende populaties vogels binnen en buiten het broedseizoen, is onder andere gebruik gemaakt van 'Watervogels in Nederland 2013/2014 (Hornman *et al.* 2015), Natura 2000 profielen vogels (versie 1 september 2008) en 'Avifauna van Nederland deel 2' (Bijlsma *et al.* 2001), aangevuld met recente gegevens van SOVON Vogelonderzoek Nederland gepubliceerd op internet (www.sovon.nl). Voor een inschatting van de omvang van de voor Nederland relevante flyway-populaties van roofvogels en zangvogels is gebruik gemaakt van de informatie uit 'Birds in Europe: population estimates, trends and conservation status' (BirdLife International 2004). Voor migratiepatronen van trekvogels is gebruik gemaakt van 'Vogeltrek over Nederland' (LWVT / SOVON 2002) en Trekellen.nl.

De soortspecifieke jaarlijkse "natuurlijke" sterfte (%) is afgeleid van de BTO BirdFacts (<http://www.bto.org/about-birds/birdfacts>). Dit sterftepercentage is nodig om de sterfte veroorzaakt door het windpark te kunnen relateren aan de natuurlijke sterfte. Voor de soorten waarvan de jaarlijkse natuurlijke sterfte niet bekend is, is de natuurlijke sterfte van een nauw verwante soort in de berekening toegepast. In de berekeningen is gewerkt met de jaarlijkse sterfte van volwassen vogels. Aangezien deze lager ligt dan de sterfte van onvolwassen vogels is dit een conservatief uitgangspunt waardoor er sprake is van een *worst case scenario* (er is dus gerekend met een relatief lage 1%-mortaliteitsnorm).

Om te bepalen welke vogelsoorten redelijkerwijs als aanvaringslachtoffer in Nederland en specifiek in het plangebied verwacht mogen worden, worden twee stappen doorlopen. In deze stappen worden soorten die landelijk (stap 1) en lokaal (stap 2) hooguit incidenteel slachtoffer worden van de lijst gehaald. Voor een uitgebreidere uitleg van deze stappen, zie bijlage 5. De resterende soorten (zie tabel 4.1) worden in een derde selectiestap opgedeeld in twee groepen:

Stap 3: Onderbouwing van ontheffingsaanvraag voor de selectie van vogelsoorten uit stap 2.

- 3a – Input Selectie van vogelsoorten waarvoor wordt aangeraden om ontheffing van verbodsbepalingen genoemd in artikel 9 van de Flora- en faunawet aan te vragen (zie resultaat stap 2 in bijlage 5).
- 3b – Selectie Soorten die geen duidelijke binding hebben met het plangebied. Het gaat om soorten die slechts twee keer per jaar tijdens de seizoenstrek het plangebied passeren. Vanwege de relatief grote aantallen die per soort passeren, is vooraf niet uit te sluiten dat jaarlijks één of meerdere exemplaren slachtoffer worden van een aanvaring met een windturbine in het windpark. De betrokken populaties van deze soorten zijn (zeer) groot, zodat met zekerheid het aantal aanvaringslachtoffers ten opzichte van de 1%-mortaliteitsnorm zeer klein is. De gunstige staat van instandhouding van deze soorten is dan ook niet in het geding.
- 3c – Selectie Soorten die een duidelijke binding hebben met het plangebied en waarvan op jaarbasis één of meerdere aanvaringslachtoffers voor het windpark voorzien worden. Voor deze soorten is het mogelijke effect van de voorziene sterfte op de gunstige staat van instandhouding nader onderbouwd.

Sterfte tijdens seizoenstrek (stap 3B)

De meerderheid (n=65) van de 83 soorten waarvoor jaarlijks één of meer aanvaringslachtoffers in Windpark Zeewolde worden voorzien, betreft soorten die hoofdzakelijk tijdens seizoenstrek (stap 3B) slachtoffer zullen worden. Vrijwel alle lokaal verblijvende soorten vertonen ook seizoenstrek en kunnen dan ook in het voor- en najaar over het plangebied trekken. De indeling of individuen van een vogelsoort als trekvogels of lokale vogels beschouwd worden is uiteindelijk gebaseerd op de 'herkomst' van de slachtoffers. Als het gros van de slachtoffers onder vogels op seizoenstrek voorzien wordt, is de soort ingedeeld in stap 3B. Vogels op seizoenstrek hebben geen duidelijke binding met het plangebied. Het gaat om soorten die twee keer per jaar tijdens de seizoenstrek het plangebied passeren en die tijdens deze trekperioden het grootste risico lopen om in aanvaring te komen met de windturbines van het geplande windpark. Vanwege de relatief grote aantallen die per soort passeren, is vooraf niet uit te sluiten dat jaarlijks één of meerdere exemplaren per soort slachtoffer worden van een aanvaring met een windturbine in het windpark.

De sterfte van deze soorten is getoetst aan de relevante flyway-populaties. Deze populaties zijn (zeer) groot zodat met zekerheid gesteld kan worden dat de voorziene sterfte lager zal zijn dan 1% van de jaarlijkse natuurlijke sterfte (1%-mortaliteitsnorm), waarmee een effect op de GSI voor al deze soorten op voorhand met zekerheid uitgesloten kan worden (tabel 4.2). Temeer omdat het aantal aanvaringslachtoffers uiteindelijk, na verwijdering van de bestaande turbines, lager zal zijn dan in de huidige situatie.

Tabel 4.2 Soorten in stap 3B met informatie over de populatiegrootte waaraan de voorspelde sterfte in Windpark Zeewolde is getoetst (¹Wetlands International 2016, ²Birdlife International 2004), de 1%-mortaliteitsnorm en een inschatting van de sterfte in Windpark Zeewolde.

	populatie- grootte	1%-mortaliteits- norm	ordegrootte voorzien aantal slachtoffers
blauwe reiger	274.500 ¹	736	1-2
bruine kiekendief	100.000 ²	260	1-2
sperwer	500.000 ²	1.550	1-2
waterral	550.000 ¹	1.645	1-2
waterhoen	3.900.000 ¹	14.703	3-10
meerkoet	1.750.000 ¹	5.233	3-10
scholekster	820.000 ¹	984	1-2
kleine plevier	250.000 ¹	1.125	1-2
watersnip	2.500.000 ¹	12.975	3-10
houtsnip	17.500.000 ¹	68.250	3-10
wulp	850.000 ¹	2.244	1-2
oeverloper	1.750.000 ¹	2.730	1-2
witgat	1.700.000 ¹	2.652	1-2
tureluur	250.000 ¹	650	1-2
kleine mantelmeeuw	550.000 ¹	479	3-10
zilvermeeuw	2.200.000 ¹	2.640	1-2
holenduif	500.000 ²	2.250	3-10
houtduif	1.000.000 ²	3.930	3-10
gierzwaluw	1.000.000 ²	1.920	3-10

vervolg tabel 4.2

	populatie- grootte	1%-mortaliteits- norm	ordegrootte voorzien aantal slachtoffers
gaai	1.000.000 ²	4.100	1-2
kauw	1.000.000 ²	3.060	1-2
goudhaan	1.000.000 ²	8.510	3-10
pimpelmees	1.000.000 ²	4.580	3-10
koolmees	1.000.000 ²	4.580	3-10
zwarte mees	1.000.000 ²	5.700	3-10
veldleeuwerik	1.000.000 ²	4.870	11-50
oeverzwaluw	1.000.000 ²	7.000	3-10
boerenzwaluw	1.000.000 ²	6.260	3-10
huiszwaluw	1.000.000 ²	5.900	3-10
tjiftjaf	1.000.000 ²	6.940	11-50
fitis	1.000.000 ²	6.810	11-50
grasmus	1.000.000 ²	6.090	3-10
tuinfluiter	1.000.000 ²	5.000	3-10
zwartkop	1.000.000 ²	5.640	11-50
sprinkhaanzanger	1.000.000 ²	7.760	3-10
bosrietzanger	1.000.000 ²	7.760	3-10
kleine karekiet	1.000.000 ²	4.400	11-50
rietzanger	1.000.000 ²	7.760	3-10
spreeuw	1.000.000 ²	3.130	11-50
merel	1.000.000 ²	3.500	51-100
kramsvogel	1.000.000 ²	5.900	11-50
zanglijster	1.000.000 ²	4.370	51-100
koperwiek	1.000.000 ²	5.700	51-100
grote lijster	1.000.000 ²	3.790	3-10
grauwe vliegenvanger	1.000.000 ²	5.070	1-2
roodborst	1.000.000 ²	5.810	11-50
nachtegaal	1.000.000 ²	5.370	1-2
zwarte roodstaart	1.000.000 ²	6.200	3-10
gekraagde roodstaart	1.000.000 ²	6.200	3-10
roodborsttapuit	1.000.000 ²	5.400	1-2
tapuit	1.000.000 ²	5.400	3-10
bonte vliegenvanger	1.000.000 ²	5.300	3-10
heggenmus	1.000.000 ²	5.270	11-50
ringmus	1.000.000 ²	5.670	3-10
gele kwikstaart	1.000.000 ²	4.670	3-10
witte kwikstaart	1.000.000 ²	5.150	11-50
boompieper	1.000.000 ²	5.800	3-10
graspieper	1.000.000 ²	4.570	11-50
vink	1.000.000 ²	4.110	11-50
keep	1.000.000 ²	4.110	3-10

vervolg tabel 4.2

	populatie- grootte	1%-mortaliteits- norm	ordegrootte voorzien aantal slachtoffers
groenling	1.000.000 ²	5.570	3-10
putter	1.000.000 ²	6.290	3-10
sijs	1.000.000 ²	3.900	3-10
kneu	1.000.000 ²	6.290	3-10
rietgors	1.000.000 ²	4.580	3-10

Ter illustratie noemen we de torenvalk. De betreffende flyway-populatie van de torenvalk bestaat naar schatting uit minimaal 100.000 exemplaren. De jaarlijkse natuurlijke sterfte van adulte torenvalken bedraagt 31%. Dit betekent dat de gemiddelde natuurlijke sterfte van de torenvalk van de betreffende flyway-populatie jaarlijks ongeveer 31.000 exemplaren bedraagt. Dit leidt tot een 1%-mortaliteitsnorm van 310 torenvalken. In Windpark Zeewolde wordt voor de torenvalk jaarlijks hooguit 1-2 aanvaringslachtoffers voorzien. Dit betekent dat de sterfte ruim onder de 1%-mortaliteitsnorm zal blijven waardoor met zekerheid gesteld kan worden dat de GSI van de populatie niet in het geding zal komen. Voor de andere 64 soorten (met hogere of vergelijkbare 1%-mortaliteitsnormen) geldt een vergelijkbare redenering.

Sterfte onder lokale vogels (stap 3C)

De overige 18 van de 83 soorten (tabel 4.3), waarvoor jaarlijks één of meer slachtoffers worden voorzien in Windpark Zeewolde, hebben (in een bepaalde periode van het jaar) een duidelijke binding met (de omgeving van) het plangebied. Voor deze soorten is hieronder het mogelijke effect van de voorziene sterfte op de GSI van de betreffende populaties nader onderbouwd.

Tabel 4.3 Overzicht van de populatiegroottes en 1%-mortaliteitsnormen waaraan de voorspelde sterfte (laatste kolom) van lokale vogels (stap 3C in de selectieprocedure) in Windpark Zeewolde in het kader van de Flora- en faunawet/Wet Natuurbescherming is getoetst (¹Hornman et al. 2015, ²Sovon.nl, ³inschatting op basis van Bijlsma et al. 2001).

	populatie-type	populatie omvang	1%-mortaliteits norm	ordegrootte voorzien aantal slachtoffers
knobbelzwaan	niet-broedvogel	43.500 ¹	65	1-2
toendrarietgans	niet-broedvogel	260.000 ¹	598	1-2
grauwe gans	niet-broedvogel	550.000 ¹	935	3-10
kolgans	niet-broedvogel	895.000 ¹	2.470	11-50
tafeleend	niet-broedvogel	63.500 ¹	222	1-2
kuifeend	niet-broedvogel	210.000 ¹	609	1-2
krakeend	niet-broedvogel	88.000 ¹	246	1-2
smient	niet-broedvogel	800.000 ¹	3.760	1-2
wilde eend	niet-broedvogel	560.000 ¹	2.089	11-50

Vervolg tabel 4.3

	populatie-type	populatie omvang	1%-mortaliteits norm	ordegrootte voorzien aantal slachtoffers
wintertaling	niet-broedvogel	95.000 ¹	447	1-2
aalscholver	broedvogels	42.900 ²	51	1-2
buizerd	niet-broedvogel	125.000 ³	125	3-10
goudplevier	niet-broedvogel	190.000 ¹	513	3-10
kievit	broedvogels	500.000 ²	1.475	11-50
kokmeeuw	niet-broedvogel	520.000 ¹	520	11-50
stormmeeuw	niet-broedvogel	345.000 ¹	483	11-50
visdief	broedvogels	35.200 ²	35	1-2
zwarte kraai	niet-broedvogel	212.500 ²	1.020	1-2

De voorziene sterfte van lokaal verblijvende vogels (stap 3C) is getoetst aan de Nederlandse populatie van de soort. Als van een soort de meeste slachtoffers in windpark Zeewolde voorzien worden onder lokale broedvogels is de voorspelde sterfte getoetst aan de Nederlandse broedpopulatie. Als van een soort de meeste slachtoffers in windpark Zeewolde voorzien worden onder vogels die buiten het broedseizoen in het plangebied verblijven, is de voorspelde sterfte getoetst aan de Nederlandse niet-broedvogelpopulatie.

Voor iedere soort ligt de geschatte of berekende sterfte in windpark Zeewolde ruim beneden de 1%-mortaliteitsnorm. Dit betekent dat voor alle soorten geldt dat de additionele sterfte veroorzaakt door windpark Zeewolde gezien kan worden als een kleine hoeveelheid die niet zal leiden tot een negatief effect op de GSI van de betreffende populatie. Temeer omdat het aantal aanvaringslachtoffers uiteindelijk, na verwijdering van de bestaande turbines, lager zal zijn dan in de huidige situatie.

Herstructureringsfase

Tussen 2018 en 2026 zullen volgens planning 211 van de bestaande turbines gefaseerd verwijderd worden, waarvan bijna 90% van de windturbines in de periode 2024-2026. De sterfte van vogels bij de nieuwe windturbines zal mogelijk in de herstructureringsperiode iets hoger zijn dan in de eindsituatie. De nieuwe windturbines komen in het gehele plangebied tussen de bestaande windturbines in te staan. Het is daarom niet uit te sluiten dat vogels die uitwijken voor de bestaande windturbines, door er bijvoorbeeld net overheen te vliegen, vervolgens slachtoffer worden van een aanvaring met een nieuwe windturbine die net iets verderop in de vliegbaan staat en die enkele tientallen meters hoger is. Bij wijze van *worst case scenario* hanteren we het uitgangspunt dat door dit mogelijke samenspel van de bestaande en de nieuwe windturbines, de sterfte bij de nieuwe windturbines gedurende de herstructureringsperiode 20% hoger zal liggen dan in de eindsituatie. Deze aanname is gebaseerd op een deskundigenoordeel en de kennis over het vlieggedrag van vogels, in bijzonder watervogels, in relatie tot windturbines (Kleyheeg & Verbeek *in prep.*). Er wordt bewust geen hoger percentage gehanteerd, omdat dit zou leiden tot

een onrealistisch hoge inschatting van de sterfte bij de nieuwe windturbines in de herstructureringsperiode. Omdat niet eens zeker is dat het samenspel van de bestaande en de nieuwe windturbines zal leiden tot een toename van de sterfte bij de nieuwe windturbines, kan de aanname van 20% meer slachtoffers gezien worden als een *worst case scenario*. Zoals eerder aangegeven ligt de additionele sterfte van alle betrokken soorten ruim beneden de 1%-norm. Een tijdelijke toename van de sterfte van maximaal 20% zorgt naar verhouding voor geringe veranderingen in de voorspelde aantallen aanvaringslachtoffers. Voor alle betrokken soorten geldt dat het voorspelde aantal slachtoffers ook tijdens de herstructureringsfase ruim onder de 1%-norm blijft.

6 Effecten op vleermuizen

6.1 Aantal aanvaringsslachtoffers

Het aantal aanvaringsslachtoffers is geschat aan de hand van het aantal geregistreerde vleermuizen vanuit de gondel van drie (bestaande) windturbines. Hiervoor is gebruik gemaakt van het zogenoemde BMU model “BCGondel Chiroptera” dat in Duitsland is ontwikkeld (Brinkmann *et al.* 2011). Het model gebruikt behalve het aantal opgenomen vleermuizen ook de windsnelheid om het aantal slachtoffers te berekenen. Het gebruik van de windsnelheid in het model is van belang omdat bij zeer lage windsnelheden de rotorbladen zeer langzaam draaien (of stil staan) en geen slachtoffers veroorzaken, terwijl aanwezige vleermuizen op dat moment wel door de detector worden opgenomen.

Het model is goed te gebruiken met de dataset van windpark Zeewolde omdat de gebruikte instellingen van de batcorders gelijk zijn aan die gebruikt in het BMU project. Ook het type windturbine (ashoogte, rotordiameter) komt goed overeen. Tabel 6.1 geeft het aantal aanvaringsslachtoffers voor de drie onderzochte windturbines in Zeewolde, berekend aan de hand van het aantal opgenomen vleermuizen vanuit de gondel van de windturbines met het BMU model “BCGondel Chiroptera”.

Tabel 6.1 *Het aantal aanvaringsslachtoffers (alle vleermuissoorten) per onderzochte turbine voor de periode vanaf eind juli tot half oktober 2016 berekend met het BMU model “BCGondel Chiroptera” (Brinkmann et al. 2011). BHI = betrouwbaarheidsinterval.*

Locatie	Aantal	95 % BHI (onder- en bovengrens)	
Adelaarsweg	3.5	3.0	4.1
Bloesemlaan	3.2	2.7	3.8
Gruttoweg	1.3	1.1	1.5

Het aantal berekende slachtoffers is voor de turbines bij de Adelaarsweg en Bloesemlaan ongeveer gelijk. Voor deze locaties is het aantal slachtoffers beduidend hoger dan voor de Gruttoweg. Dit is deels een direct gevolg van een kleiner aantal vleermuis opnames op de locatie Gruttoweg (zie tabel 3.1). Daarnaast ging een groter aandeel van de vleermuisactiviteit gepaard met zeer lage windsnelheden, hetgeen resulteert in een lager aantal slachtoffers. De Gruttoweg is representatief voor de turbines in het open bouwland en ligt op 1.700 m van het dichtstbijzijnde bos terwijl dit voor de andere twee locaties 200 m bedraagt (tabel 1.1). Mogelijk worden de open, onbeschutte plaatsen door vleermuizen alleen bij extreem windarme omstandigheden opgezocht.

In het voorjaar en het begin van de zomer is het aantal slachtoffers in windparken in het algemeen beperkt, ook onder de niet trekkende soorten (Rydel *et al.* 2010, Brinkmann *et al.* 2011). Voor een geheel jaar wordt daarom uitgegaan van gemiddeld

anderhalf slachtoffer voor de turbines in het open gebied en vier slachtoffers voor de turbines in half open gebied.

De soortensamenstelling van de slachtoffers is niet gelijk aan de door de detector geregistreerde opnames. Vleermuissoorten verschillen namelijk in de geluidssterkte en de frequentie die ze gebruiken. Dit heeft gevolgen voor de maximale afstand waarop de soorten nog te detecteren zijn. Om hiervoor te corrigeren is gebruik gemaakt van de detectie coëfficiënten van open landschap van Barataud (2012). Deze correctiemethode is aanbevolen door Eurobats. De gecorrigeerde soortensamenstelling staat in tabel 6.2 en 6.3. Er is een onderscheid gemaakt tussen de locatie Bloesemlaan / Adelaarsweg enerzijds en de Gruttoweg anderzijds omdat deze qua soortensamenstelling sterk verschillen (tabel 3.1).

Voor de turbines in het open landschap (zoals de gruttoweg) zal het aantal vleermuislachtoffers naar verwachting voor het grootste deel uit beide dwergvleermuissoorten bestaan en een vijfde deel uit rosse vleermuis. Slechts een paar procent bestaat uit tweekleurige vleermuis.

Tabel 6.2 Aantal opnames, detectie coëfficiënten en gecorrigeerde soortensamenstelling van de Gruttoweg. De nyctaloiden zijn naar rato verdeeld over rosse vleermuis, laatvlieger en tweekleurige vleermuis.

Soort	Aantal opnames	Correctie coëfficiënten	Gecorrigeerde soortensamenstelling (%)
rosse vleermuis	46	0.25	19.5
tweekleurige vleerm.	5.4	0.31	3
laatvlieger	9.6	0.5	8
gewone dwergvleerm.	23	0.83	32.5
ruige dwergvleermuis	26	0.83	37

Voor de turbines in half open landschap verwachten we dat een groter deel van de vleermuislachtoffers uit rosse vleermuizen zal bestaan (meer dan een derde), maar ook hier zal een groot deel uit gewone en ruige dwergvleermuis bestaan (tabel 6.2).

Tabel 6.3 Aantal opnames, detectie coëfficiënten en gecorrigeerde soortensamenstelling van de Bloesemlaan / Adelaarsweg. De nyctaloiden zijn naar rato verdeeld over rosse vleermuis en laatvlieger.

Soort	Aantal opnames	Correctie coëfficiënten	Gecorrigeerde soortensamenstelling (%)
rosse vleermuis	222.6	0.25	35.5
laatvlieger	20.4	0.5	6.5
gewone dwergvleerm.	54	0.83	24
ruige dwergvleermuis	64	0.83	34

6.2 Aantal slachtoffers in toekomstige situatie

Het voorkeursalternatief bestaat uit 93 windturbines. Van deze windturbines staan 89 in open landschap en vier in half open landschap.

Oud versus nieuw

Voor de berekening van het aantal aanvaringslachtoffers voor de toekomstige windturbines is gebruik gemaakt van het aantal berekende slachtoffers van de drie onderzochte (bestaande) windturbines (paragraaf 6.1). De dimensies (ashoogte, rotordiameter) van de toekomstige turbines zullen echter groter zijn dan de huidige turbines. Er is geen reden om aan te nemen dat het aantal slachtoffers zal toe- of afnemen bij opschaling van windturbines. Tekstkader 1 (hieronder) gaat hier uitgebreid op in. Daarnaast is vermoedelijk nog een belangrijk verschil tussen de bestaande en toekomstige windturbines die gevolgen heeft op de kans op aanvaringslachtoffers:

Aanvaringslachtoffers bij vleermuizen komen vooral voor bij zeer lage windsnelheden van 3,5 tot 5 m/s (Korner-Nievergelt *et al.* 2013). Bij lagere windsnelheden draaien de rotorbladen te langzaam om slachtoffers te veroorzaken en bij hoge windsnelheden komen vleermuizen niet veel voor in het rotorbereik.

Bij zeer windstil weer (2 tot 3 m/s) staan de moderne windturbines van het aangrenzende windpark Zuidlob nagenoeg stil terwijl de oude windturbines in het plangebied op dat moment volop draaien (eigen waarneming) en dus slachtoffers kunnen veroorzaken. Moderne (grotere) windturbines hebben ongeveer dezelfde startwindsnelheid (laagste windsnelheid waarbij windturbine elektriciteit kan opwekken). Het verschil wordt waarschijnlijk voornamelijk veroorzaakt doordat de Neg microns in het plangebied ook in vrijloop snel draaien. Ook wanneer de windsnelheid net beneden de startwindsnelheid ligt (en er dus geen elektriciteit wordt opgewekt) draaien de rotorbladen met een flinke snelheid. Het verschil tussen de oude en moderne windturbines gedurende deze fase zorgt voor een lager risico op aanvaringslachtoffers voor de moderne windturbines.

Door voor de nieuwe windturbines uit te gaan van hetzelfde aantal slachtoffers per turbine als voor de bestaande windturbines is daarom naar verwachting eerder sprake van een lichte overschatting dan een onderschatting van het aantal slachtoffers.

Ruimtelijke verschillen

Door Gyimesi *et al.* (2016) is de ruimtelijke spreiding van vleermuizen in het plangebied beschreven. De minste vleermuisactiviteit werd in de intensief gebruikte open agrarische gebieden zonder hogere begroeiing vastgesteld. Langs bomenlanen of bos was sprake van een verhoogde vleermuisactiviteit evenals langs het deel van de Hoge Vaart met een natuurvriendelijke oever. Ook in de nabijheid van gebouwen was in sommige gevallen sprake van een licht verhoogde activiteit. Binnen het open bouwland waren geen duidelijke ruimtelijke verschillen in vleermuisactiviteit zichtbaar (bijvoorbeeld een toename van noord naar zuid). Dit wordt veroorzaakt doordat de percelen groot en homogeen zijn. Voor alle planlocaties in het open gebied is daarom uitgegaan van gemiddeld anderhalf slachtoffer per turbine per jaar (zie 6.1). Voor de

vijf windturbines in het half open gebied is uitgegaan van vier slachtoffers per turbine per jaar (zie 6.1).

Aantal slachtoffers

Voor het gehele windpark worden jaarlijks 150 slachtoffers verwacht. 134 daarvan worden bij de 89 turbines in het open gebied verwacht en 16 bij de vier windturbines in het half open gebied. In het achtergrondrapport ten behoeve van het MER (Verbeek *et al.* 2016) waren de verwachte slachtofferaantallen iets lager, maar in dezelfde orde van grootte. Destijds werd echter gerekend met één slachtoffer per turbine per jaar voor het open gebied. Het getal 1 was afkomstig van literatuuropgaven van vergelijkbare gebieden. In voorliggend rapport is met anderhalf slachtoffer gerekend voor het open gebied. Deze waarde is gebaseerd op de metingen in het plangebied zelf en is daardoor betrouwbaarder. In Verbeek *et al.* (2016) werd ook genoemd dat de getallen nauwkeurig genoeg waren voor een vergelijking van de varianten maar mogelijk iets van de werkelijke waarden zouden afwijken.

De soortensamenstelling verschilt tussen het open en half open gebied. Deze verschillen zijn gebruikt (tabel 6.2 en 6.3) om het aantal slachtoffers per soort te bepalen. In totaal komen we daarmee uit op maximaal 50 gewone dwergvleermuizen, 55 ruige dwergvleermuizen, 30 rosse vleermuizen, tien laatvliegers en enkele tweekleurige vleermuizen.

Kader 1. Masthoogte, rotor diameter en vleermuis-slachtoffers

Het effect van het opschalen van windturbines op het aantal vleermuis-slachtoffers is niet eenduidig. Gemeten op dezelfde locatie is de activiteit van vleermuizen op grondhoogte vele malen hoger dan op gondelhoogte (Brinkmann *et al.* 2011; Limpens *et al.* 2013). Ook wanneer uitsluitend de gegevens van activiteitsmetingen vanaf gondelhoogte gebruikt worden dan neemt de activiteit significant af met toenemende hoogte (Brinkmann *et al.* 2011). De activiteit op gondelhoogte hangt samen met het aantal slachtoffers (Brinkmann *et al.* 2011). Wanneer de rotordiameter constant is, kan daarom aangenomen worden dat ook het aantal slachtoffers afneemt met toenemende ashoogte. De risicosoorten komen echter nog altijd (in geringe mate) voor op grotere hoogte (>100 m). Hier staat tegenover dat grotere turbines een groter oppervlak hebben dat door de rotorbladen wordt bestreken. Dit oppervlak neemt bij opschaling niet recht evenredig toe met de ashoogte maar zelfs tot de tweede macht. Met toenemende rotordiameter is dus een toename van het aantal slachtoffers te verwachten. In de regel neemt de rotor diameter altijd toe met toenemende ashoogte waardoor de twee parameters niet onafhankelijk van elkaar beoordeeld kunnen worden.

Deze twee genoemde effecten werken in tegengestelde richting waardoor het effect van opschaling niet eenduidig is. Precies om deze reden wordt een verband tussen vleermuis-slachtoffers aan de ene kant en rotordiameter, minimale tiphoogte en ashoogte aan de andere kant door sommigen onderzoekers wel en door andere onderzoekers niet gevonden (Barclay *et al.* 2007; Rydell *et al.* 2010; Seiche *et al.* 2008).

6.3 Effect op gunstige staat van instandhouding

Het effect van het aantal verwachte aanvaringsslachtoffers op de gunstige staat van instandhouding van de betreffende soorten wordt hieronder uitgebreid beschreven. Voor een korte samenvatting wordt verwezen naar paragraaf 6.3.7

6.3.1 Toetsingskader

De vraag is aan de orde of het geschatte aantal slachtoffers van invloed is op de staat van instandhouding van de gewone dwergvleermuis, de ruige dwergvleermuis, rosse vleermuis, tweekleurige vleermuis en laatvlieger.

Staat van instandhouding

Het risico op aantallen slachtoffers in de gebruiksfase wordt getoetst aan de staat van instandhouding van de relevante vleermuissoorten.

De staat van instandhouding van een populatie wordt volgens de Habitatrichtlijn als gunstig beschouwd als:

- uit populatie dynamische gegevens blijkt dat de soort nog steeds een levensvatbare component is van de natuurlijke habitat waarin hij voorkomt, en dat vermoedelijk op langere termijn zal blijven, en
- het natuurlijk verspreidingsgebied van de soort niet kleiner wordt of binnen afzienbare tijd lijkt te zullen worden, en
- er een voldoende groot habitat bestaat en waarschijnlijk zal blijven bestaan om de populatie van de soort op lange termijn in stand te houden.

Voor de landelijke staat van instandhouding is gebruik gemaakt van het European Topic Centre on Biological Diversity, report on Article 17 of the Habitats Directive <http://bd.eionet.europa.eu/article17/reports2012/>. De rapportage geeft tevens de omvang van referentiepopulaties weer. Dit is te beschouwen als de minimale populatieomvang van een soort op basis van beschikbare gegevens en deskundigen oordeel. De lokale instandhouding is in de voorliggende rapportage gebaseerd op de landelijke referentiepopulatie. Bij de betreffende soorten (zie hieronder) is weergegeven hoe deze is bepaald.

Om een eerste indicatie te krijgen voor de effecten van sterfte op populaties wordt vaak het 1%-criterium gebruikt (zie kader 1). In de voorliggende rapportage zijn de berekende/geschatte risico's gerelateerd aan de 'lokale populatie' en vergeleken met 1% van de natuurlijke sterfte bij de lokale populatie.

Populaties

Het gaat in de Habitatrichtlijn en de Flora- en faunawet om de bescherming van de soort. De vraag is op welk niveau de staat van instandhouding bepaald of beoordeeld moet en kan worden, m.a.w. wat is de relevante populatie?

Het EU Gidsdocument over de toepassing van de Habitatrichtlijn (Europese Commissie 2007) stelt over de relevante populatie (voetnoot 17, p. 10):

“Population” is defined here as a group of individuals of the same species living in a geographic area at the same time that are (potentially) interbreeding (i.e. sharing a common gene pool).”

In voetnoot 34, p. 18 wordt dit nader gepreciseerd:

“Regarding the definition of ‘population’, a group of spatially separated populations of the same species which interact at some level (meta-populations) might be used as a biologically meaningful reference unit. This approach needs to be adapted to the species in question, taking account of its biology/ecology.”

Kader 1. 1%-criterium

Het Europese Hof van Justitie hanteert een door het ORNIS-comité geformuleerd criterium om te beoordelen of de desbetreffende afwijking van het algemene verbod van artikel 5 van de Vogelrichtlijn voldoet aan de voorwaarde dat het om kleine hoeveelheden gaat (HvJ EG 9 december 2004, zaak C-79/03, Commissie / Spanje). Volgens dit criterium moet iedere tol van minder dan 1% van de totale jaarlijkse natuurlijke sterfte van de betrokken populatie (gemiddelde waarde) als kleine hoeveelheid worden beschouwd. De door het ORNIS-comité geformuleerde 1%-criterium is juridisch niet bindend voor de lidstaten, maar het wordt wegens het wetenschappelijke gezag van de adviezen van het ORNIS-comité en bij gebreke van overlegging van enig wetenschappelijk tegenbewijs door het HvJ EG gebruikt als maatstaf. Dit criterium is gebruikt voor slachtoffers door jacht en ook voor aanvaringen met gebouwen, hoogspanningslijnen, autoverkeer en windturbines.

Het 1 %-criterium is een eerste indicatie voor het uitsluiten van effecten op populatieniveau. Dit betekent dat, ook bij hogere sterftecijfers mogelijk geen effect op de duurzame staat van instandhouding van de populatie aanwezig is. In dat geval zijn aanvullende gegevens over reproductie, sterfte en dergelijke nodig. Het 1%-criterium is ook toegepast met betrekking tot vleermuizen. Zie hiervoor de uitspraak van de ABRS in zaaknr. 201107460/1/R1.

De vleermuizen die in het plangebied voorkomen, met uitzondering van de ruige dwergvleermuis, kennen in Nederland een populatiestructuur als volgt. Vrouwtjes vormen in de zomer kraamgroepen, variërend in grootte van enkele exemplaren tot vele honderden. In die groepen worden de jongen groot gebracht tot ze vliegvlug zijn. Kraamgroepen maken gedurende een jaar gebruik van verschillende verblijven, die kilometers uiteen kunnen liggen. In de nazomer vallen de kraamgroepen uiteen, waarna het paringsseizoen begint. De vrouwtjes blijven vaak in dezelfde kraamgroep, bij sommige soorten is dat het sterk het geval, bij andere veel minder (Dietz *et al.* 2011). De jonge mannetjes zwermen meer uit. De mannetjes zitten soms in hetzelfde leefgebied of op kleine afstand van de kraamgroepen. In het najaar bezetten de mannetjes van soorten territoria, waarin ze een paarverblijf hebben. Deze paarverblijven liggen soms in concentraties. Bij andere soorten wordt er vermoedelijk vooral gepaard in of bij zwermlocaties, die niet zelden ook dienst doen als winterverblijf.

Zoals hierboven beschreven zijn vleermuispopulaties aldus netwerkpopulaties, waarbij lokale kraamgroepen meer of minder sterk verbonden zijn met andere kraamgroepen in het netwerk. Het is vaak niet goed mogelijk om daarin duidelijk grenzen te trekken. Binnen een netwerkpopulatie zijn er doorgaans delen waar meer (vliegvlugge) jongen geproduceerd worden dan nodig is voor de instandhouding (sources) en plekken waar er minder jongen groot komen dan nodig om de groep in stand te houden (sinks). Dit wordt gecompenseerd door uitwisseling (emigratie/immigratie).

Voor de genetische uitwisseling zijn vooral de concentraties van paarverblijven c.q. de zwermlocaties van belang. Dieren die dezelfde paargebieden delen, hebben een gemeenschappelijke genenpool. Het gebied van waaruit vleermuizen naar zo'n paargebied trekken (de "catchment area") is de kleinste geografische eenheid waarop een populatie zinvol gedefinieerd kan worden. Dit gebied kan aanzienlijk groter zijn dan dat van de lokale kraamgroep.

De soortenstandaarden voor de hier besproken vleermuizen geven aan dat voor het beoordelen van het effect op de gunstige staat van instandhouding uitgegaan moet worden van de lokale populatie. Zij geven tevens aan dat het zeer moeilijk te bepalen is in hoeverre de gunstige staat van instandhouding wordt aangetast (Ministerie van EZ 2014a,b,c). Populaties van vleermuizen zijn moeilijk te begrenzen. Soorten als gewone dwergvleermuis en rosse vleermuizen leven in netwerkpopulaties. De soortenstandaard van beide soorten gaat met name in op het beoordelen van effecten op de functionaliteit van voortplantingsplaatsen of vaste rust- of verblijfplaatsen.

De populatie van de ruige dwergvleermuis bestaat uit in ons land verblijvende mannetjes en daarnaast vrouwtjes die tijdelijk ons land binnen trekken. De soortenstandaard vermeldt dat het in veel gevallen effectiever is uit te gaan van een minimaal aantal dieren waaruit de lokale populatie kan bestaan en daar vanuit te redeneren wat het effect is op de lokale populatie (Ministerie van EZ 2014c).

Deze laatste benadering is ook geschikt om het effect van sterfte in het algemeen te beoordelen. Deze aanpak wordt daarom in dit rapport voor alle vijf de soorten toegepast.

De soortenstandaarden geven geen eenduidige indicatie voor een populatieomvang. Hieronder is daarom op basis van beschikbare literatuur voor relevante soorten beargumenteerd wat de omvang van de lokale populatie is voor het beoordelen van effecten op de gunstige staat van instandhouding.

Het effect van additionele sterfte als gevolg van windpark Zeewolde

Het primaire effect van additionele sterfte (additioneel aan de 'natuurlijke sterfte') betekent een afname van het aantal individuen. Echter, door de sterfte van het ene individu, zullen de overlevingskansen van de andere toenemen. In algemene zin is er dus geen één op één relatie tussen additionele sterfte en afname van de populatie. Alleen gedetailleerde modellen gebaseerd op langlopende populatie-dynamische detailstudies kunnen dergelijke effecten op populatieniveau nauwkeurig voorspellen.

6.3.2 Gewone dwergvleermuis

De gewone dwergvleermuis is in Nederland veruit de meest algemene vleermuissoort. De landelijke staat van instandhouding wordt als gunstig beschouwd. De omvang van de populatie wordt geschat op minimaal 300.000 dieren, maar is waarschijnlijk aanzienlijk groter.

(bron: European Topic Centre on Biological Diversity, report on Article 17 of the Habitats Directive <http://bd.eionet.europa.eu/article17/reports2012/>).

Om inzicht te krijgen in het effect van de additionele sterfte op de gunstige staat van instandhouding van de lokale populatie van de gewone dwergvleermuis, moet er in beeld gebracht worden hoe groot de populatie van de gewone dwergvleermuis ter plekke is (Ministerie van EZ, 2014a). Hieronder wordt de populatie op basis van literatuur (zie kader 2) ruimtelijk afgebakend op basis van een cirkelvormige *catchment area*.

Kader 2. Populatiestructuur

Zoals ook bij andere Europese vleermuizen het geval is, krijgen gewone dwergvleermuizen hun jongen in kraamgroepen van vrouwtjes. De kraamgroepen bestaan uit 50 tot meer dan 100, soms zelfs olopend tot 250 vrouwtjes (Dietz *et al.* 2007). Simon *et al.* (2004) vonden gemiddeld 88 vrouwtjes per kraamgroep. Deze zijn in een netwerkstructuur met elkaar verbonden.

In voorliggende notitie wordt de lokale populatie op het niveau van massa-overwinteringsverblijven annex zwerm- en voortplantingsplaatsen beschouwd. Dit wordt als volgt onderbouwd. De lokale kraamgroepen zijn (genetisch) met elkaar verbonden door uitwisseling van vrouwtjes (Simon *et al.* 2004), dispersie van jonge dieren en door genetische uitwisseling in de overwinterings / paarverblijven. Volgens ringonderzoek zijn de populaties in Midden-Europa gestructureerd rond grote overwinteringsverblijven. De dieren zijn afkomstig uit een gebied (de *catchment area*) tot circa 50 kilometer van deze verblijven (Dietz *et al.* 2011, Simon *et al.* 2004). Simon *et al.* (2004) vonden geen toename in de genetische verschillen tussen groepen gewone dwergvleermuizen tot op een afstand van ca. 40 kilometer (grotere afstanden werden niet onderzocht). Dat wijst er op dat tenminste op deze schaal er regelmatige genetische uitwisseling plaatsvindt, dus dat deze vleermuizen tot één lokale deelpopulatie moeten worden gerekend. Ook in Nederland zijn massa-overwinteringsverblijven bekend, o.a. in Utrecht, Fort Honswijk en Tilburg. Deze liggen hemelsbreed ca. 13 km en ca. 44 km uiteen. Daarom wordt aangenomen dat de hiervoor beschreven populatiestructuur ook in Nederland bestaat.

Hoe groot het gebied is waaruit de dieren samen komen (oftewel de lokale populatie volgens een netwerkstructuur, zie kader 3) is niet met zekerheid bekend. Op basis van de huidige kennis betreft de bovengrens hiervan een cirkelvormig gebied met een straal van circa 50 km (zie kader 3). Afhankelijk van bijvoorbeeld de 'connectiviteit' van landschapselementen, waarlangs vleermuizen zich verplaatsen, zal dit in de ene richting vanuit een verblijfplaats groter of kleiner kunnen zijn dan in een andere richting, zodat gemiddeld sprake zal kunnen zijn van een kleinere afstand waarbinnen uitwisseling tussen verschillende verblijfplaatsen plaatsvindt. In open landschappen in Nederland, waar de connectiviteit tussen verschillende verblijfplaatsen mogelijk lager

is dan in hiervoor genoemde voorbeelden uit Duitsland, zal het totale gebied kleiner kunnen zijn. Voorzichtigheidshalve hanteren wij daarom als ondergrens een cirkelvormig gebied met een straal van 30 km (tabel 1.1). De verschillende catchment areas in tabel 6.4 zijn bedoeld om een gevoel te krijgen voor het schaalniveau waarop effecten optreden.

Bij de berekening wordt verder uitgegaan van de eerder genoemde schatting van de Nederlandse populatiegrootte van minimaal 300.000 exemplaren. Dat komt overeen met een gemiddelde dichtheid van ca. 9 vleermuizen per vierkante kilometer (landoppervlak). Dit komt overeen met andere waarden uit de literatuur. De dichtheid van gewone dwergvleermuis is 8 adulten / km² in overwegend open terrein in het noorden van Engeland en Schotland (Speakman *et al.* 1991, Jones *et al.*, 1991). De dichtheid is in Marburg, Duitsland (landschappelijk gezien vergelijkbaar met Zuid-Limburg) door middel van uitgebreid ringonderzoek bepaald op 24 adulten / km² (Simon *et al.* 2004). Er is uitgegaan van een jaarlijkse natuurlijke sterfte van ca. 20% (Sendor & Simon 2003) ofwel ongeveer een vijfde. Om te bepalen of een effect op de populatie mogelijk zou kunnen zijn is tenslotte gebruik gemaakt van het 1%-mortaliteitscriterium van het Europese ORNIS comité. Dit is gebaseerd op de aanname dat bij een toename van minder dan 1% van de jaarlijkse natuurlijke sterfte, populatie-effecten zijn uitgesloten.

Tabel 6.4 Inschatting van de bijdrage van extra sterfte van het windpark Zeewolde aan de totale sterfte van de gewone dwergvleermuis, voor verschillende stralen r van de catchment area (in km) en een gemiddelde dichtheid van 9 vleermuizen / km². In de onderste rij betekent 1: extra sterfte is gelijk aan 1% van de jaarlijkse natuurlijke sterfte.

	r = 30 km	r = 40 km	r = 50 km
Landoppervlak (km ²)	1965	3558	5763
Aantal gewone dwergvleermuizen ⁴	17.685	32.022	51.867
Jaarlijkse sterfte (20%)	3.537	6.404	10.373
1% grens	35	64	104
Sterfte in WP Zeewolde	49	49	49

Tabel 6.4 laat het effect van de additionele sterfte zien voor verschillende groottes van de catchment area. Voor de lokale populatie is de additionele sterfte door de windturbines iets hoger dan de 1% grens. Een effect van het windpark op de gunstige staat van instandhouding van de lokale populatie van de gewone dwergvleermuis is daarmee niet op voorhand uit te sluiten. Effecten op regionale en landelijke populatie zijn wel uitgesloten.

⁴ Ter vergelijking: Simon *et al.* (2004) noemen een aantal van ca. 60.000 vrouwtjes in een straal van 40 km rond het kasteel van Marburg, dus 120.000 dieren met mannetjes en zelfs 180.000 inclusief jongen. Jansen *et al.* (2011) noemen 10.000 – 65.000 dieren per massazwermverblijf.

6.3.3 Ruige dwergvleermuis

In Nederland is de ruige dwergvleermuis de op één na talrijkste soort. De landelijke staat van instandhouding (Svl) wordt als gunstig beschouwd. Ruige dwergvleermuizen staan niet op de Nederlandse rode lijst. Er zijn in Nederland geen aanwijzingen voor een negatieve trend. In Duitsland is sprake van een stabiele trend, in Zweden en twee Baltische staten is sprake van een positieve trend (European Topic Centre on Biological Diversity). Het verspreidingsgebied van de soort in Europa breidt zich uit (Dietz *et al.* 2007). Het aantal ruige dwergvleermuizen dat zich jaarlijks in de nazomer in Nederland bevindt werd in 1997 geschat op 50.000 – 100.000 dieren (Limpens *et al.* 1997; bron: European Topic Centre on Biological Diversity, report on Article 17 of the Habitats Directive <http://bd.eionet.europa.eu/article17/reports2012/>). Meer recente schattingen voor (delen van) Nederland ontbreken.

Het aantal aanwezige dieren varieert sterk in de loop van het jaar. In de eerste helft van de zomer is het aantal relatief laag. Er worden in Nederland (vrijwel) geen ruige dwergvleermuizen geboren. Er is de afgelopen 25 jaar slechts één kraamverblijfplaats van de soort in Nederland gevonden (Jisp, NH; Kapteyn, 1995). De meeste kraamverblijven van de ruige dwergvleermuis zijn bekend van de Baltische staten, alsmede het voormalige Oost-Duitsland, Polen en Wit-Rusland (Dietz *et al.*, 2007). Aan het eind van de zomer en begin van de herfst trekken de dieren in zuidwestelijke richting. De ruige dwergvleermuizen die als slachtoffer zijn gevonden in Duitse windparken waren allen afkomstig uit Estland of Rusland (Voigt *et al.*, 2012). Het is waarschijnlijk dat dit ook voor de Nederlandse slachtoffers geldt. Over Nederland vindt (massaal) trek plaats. Daarnaast overwinteren ook ruige dwergvleermuizen in Nederland. Slachtoffers in windparken zijn met name gevonden in het najaar, tijdens de balts- en trekperiode (Brinkmann *et al.* 2011). Dan passeren grote aantallen ruige dwergvleermuizen waarvan het grootste deel slechts korte tijd in Nederland verblijft. De trek door Nederland vindt vermoedelijk vooral plaats in een brede zone (50 – 100 km) langs de kust. Een deel vliegt gestuwd over de Afsluitdijk naar het Robbenoordbos en andere delen van Noord-Holland. Een ander deel vliegt waarschijnlijk langs de oostelijke zijde van IJsselmeergebied en langs de grote rivieren naar zuidwest Nederland. Ook vindt breedfronttrek plaats over grote delen van Nederland waaronder de grote meren.

Volgens de Soortenstandaard dienen effecten van ruimtelijke ontwikkelingen op de ruige dwergvleermuis getoetst te worden aan de lokale populatie (Ministerie van EZ 2014c). Zoals hierboven is aangegeven, is het eigenlijk niet goed mogelijk om een lokale populatie (in de zin van een helder te onderscheiden groep dieren) geografisch goed af te bakenen. Door Bureau Waardenburg wordt de lokale populatie daarom op de volgende wijze ingevuld.

Als lokale populatie wordt het aantal dieren genomen dat zich in een cirkel met een zekere afstand van het plangebied bevindt, de *catchment area*. Gelet op de doortrekpatronen en de schaal waarop de trek plaatsvindt, nemen wij een gebied met een straal van 30 km als grond voor de lokale populatie.

Het aantal ruige dwergvleermuizen dat van het gebied van 30 km (en anderen stralen) rond het plangebied gebruik maakt wordt gebaseerd op de referentiepopulatie van 100.000 dieren. Dit is de bovengrens van het geschatte aantal in Nederland aanwezige ruige dwergvleermuizen in de nazomer (Limpens *et al.* 1997). Er is gebruik gemaakt van de bovengrens omdat (zoals hierboven uiteengezet) het verspreidingsgebied van de soort in Noordoost Europa is toegenomen sinds 1997. Hierdoor zullen ook meer dieren in zuidwestelijke richting trekken om in gebieden met een gematigd klimaat (zoals Nederland) te kunnen overwinteren.

Voor de berekening wordt daarom uitgegaan van een Nederlandse populatiegrootte van 100.000 exemplaren. Dit komt overeen met een dichtheid van 3,0 ruige dwergvleermuizen per km² (100.000 dieren gelijkmatig over het Nederlandse landoppervlak verspreid). De jaarlijkse natuurlijke sterfte is 33% (Schmidt 1994). Net als bij de gewone dwergvleermuis is gebruik gemaakt van het 1%-mortaliteitscriterium voor het bepalen van een mogelijk effect (zie kader 2).

Tabel 6.5 Inschatting van de bijdrage van extra sterfte van het windpark Zeewolde aan de totale sterfte van de ruige dwergvleermuis, voor verschillende stralen r van de catchment area (in km) en een gemiddelde dichtheid van 3,0 vleermuizen / km². In de onderste rij betekent 1: extra sterfte is gelijk aan 1% van de jaarlijkse natuurlijke sterfte.

	r = 30	r = 40	r = 50
Landoppervlak (km ²)	1.965	3.558	5.763
Populatie ruige dwergvleermuizen	5.895	10.674	17.289
Jaarlijkse sterfte (33%)	1.945	3.522	5.705
1% grens	19	35	57
Sterfte in windpark Zeewolde	55	55	55

Zoals weergegeven in tabel 6.5 bedraagt de additionele sterfte van ruige dwergvleermuizen door windpark Zeewolde, meer dan 1% van de natuurlijke sterfte, ongeacht de begrenzing van de lokale populatie. Een negatief effect op de GSI kan niet op voorhand worden uitgesloten.

6.3.4 Rosse vleermuis

In Duitsland is de rosse vleermuis het meest frequent aangetroffen vleermuisslachtoffer in windparken. Van de tientallen openbaar gerapporteerde vleermuisslachtoffers die tot op heden in Nederland zijn gevonden is er echter geen enkele rosse vleermuis. De reden voor dit verschil is nog onduidelijk.

De rosse vleermuis komt in grote delen van Nederland voor, maar doorgaans in lage dichtheden. Op grond van een afname in de waargenomen verspreiding is de soort op de Nederlandse Rode Lijst (2006) geplaatst in de categorie kwetsbaar. De omvang van de populatie wordt geschat op minimaal 4.000 en maximaal 6.000 voortplantende dieren (bron: European Topic Centre on Biological Diversity, report on Article 17 of the

Habitats Directive <http://bd.eionet.europa.eu/article17/reports2012/>; Zoogdiervereniging VZZ, 2007).

In Nederland worden jongen geboren en vindt paring plaats. De meeste Nederlandse rosse vleermuizen lijken hier ook te overwinteren. Een beperkt deel trekt weg in ZZW richting (Bels 1952). Daarnaast is het waarschijnlijk dat dieren uit Noordoost Europa in Nederland overwinteren. De winters zijn daar te koud om veilig in boomholtes te kunnen overwinteren. Uit recent onderzoek aan rosse vleermuis slachtoffers in Duitse windparken is gebleken dat de herkomst niet alleen lokaal is. Bijna een derde (28%) van de dieren kwam uit het noordoostelijk deel van Europa (Rusland, Baltische Staten, Wit-Rusland; Lehnert *et al.* 2014). Het lijkt aannemelijk dat een vergelijkbare situatie zich ook in Nederland voordoet.

Volgens de Soortenstandaard dienen effecten van ruimtelijke ontwikkelingen op de rosse vleermuis getoetst te worden aan de lokale populatie (Ministerie van EZ, 2014c). De standaard geeft niet weer hoe die lokale groep afgebakend dient te worden. Door Bureau Waardenburg wordt de lokale populatie daarom op de volgende wijze ingevuld.

Rosse vleermuizen leggen in vergelijking met andere vleermuissoorten grote afstanden af. Ze foerageren tot op meer dan 10 km afstand van hun verblijfplaats (Kapteyn 1995) en wisselen regelmatig van verblijfplaats. Hierdoor worden gebieden zoals het Gooi en Kennemerland doorgaans als populatie benoemd waarbinnen tellingen simultaan uitgevoerd moeten worden om dubbeltellingen te voorkomen (Kapteyn 1995). Voor bijvoorbeeld het Gooi is de populatiegrootte geschat op 700 – 1000 dieren aan de hand van zulke tellingen. Voor het grootste deel van Nederland is echter onduidelijk hoeveel dieren er verblijven. Landelijk wordt het aantal dieren geschat op 4000 - 6000 (Limpens *et al.* 1997).

Als schatting voor de lokale populatie hanteren wij het aantal dieren dat zich in een cirkel met een zekere afstand van het plangebied bevindt, de *catchment area*. Gelet op de afstanden waarbinnen uitwisseling plaatsvindt, nemen wij een gebied met een straal van 30 km als grond voor de lokale populatie. Binnen een straal van 30 km bevinden zich de volgende gebieden waar verblijfplaatsen van de soort voorkomen: het Gooi, het noordelijk deel van de Utrechtse Heuvelrug, enkele landgoederen aan de rand van de Veluwe en de Flevolandse bossen zoals het Hosterwold. In het Gooi wordt het aantal dieren geschat op 700 – 1000 (Kapteyn 1995). Tussen het Gooi en de stad Utrecht gaat het om tenminste 100 dieren (Boonman & Boonman 1997). In en rond Amersfoort zijn recentelijk tenminste 150 dieren geteld (tellingen Vleermuiswerkgroep Amersfoort en projecten Bureau Waardenburg). Van de overige gebieden zijn geen aantallen bekend maar het lijkt aannemelijk dat hier ook tenminste 100 dieren voorkomen. Hiermee komen we op 1.200 dieren. Al deze schattingen zijn gebaseerd op tellingen van rosse vleermuizen in de kraamtijd en hebben betrekking op het aantal zich in NL voortplantende dieren, niet het aantal in de nazomer verblijvende dieren (zoals bij de ruige dwergvleermuis).

Om het effect op de lokale populatie te bepalen gaan we ervan uit dat bijna een derde deel van de slachtoffers betrekking heeft op dieren uit het noordoostelijk deel van Europa (Rusland, Baltische Staten, Wit-Rusland; Lehnert *et al.* 2014). De jaarlijkse natuurlijke sterfte is 44% (Heise & Blohm 2003). Net als bij de andere soorten is gebruik gemaakt van het 1% criterium voor het bepalen van een mogelijk effect (zie kader).

Tabel 6.6 Inschatting van de bijdrage van extra sterfte van het windpark Zeewolde aan de totale sterfte van de rosse vleermuis, voor straal $r = 30$ km van de catchment area en de landelijke populatie schatting. Bij het bepalen van de sterfte van 'lokale' dieren is ervan uitgegaan dat bijna een derde deel van de slachtoffers geen lokale origine heeft.

	Lokale populatie ($r = 30$ km)	Landelijk
Populatie rosse vleermuizen	1.200	4000-6000
Jaarlijkse sterfte (44%)	528	1800-2600
1% grens	5	18-26
Sterfte in windpark Zeewolde	29	29
Sterfte van 'lokale dieren' in WP Zeewolde	21	21

Tabel 6.6 laat zien dat de jaarlijkse additionele sterfte onder de lokale populatie als gevolg van de toekomstige turbines groter zal zijn dan de 1% norm. De sterfte van 'lokale dieren' in windpark Zeewolde (onderste regel tabel 6.6) kan het beste vergeleken worden met de 1% grens omdat beide betrekking hebben op de lokale of Nederlandse populatie (dieren uit Oost-Europa niet meegerekend). Uitgaande van de landelijke populatie, wordt de 1% norm niet overschreden.

Voor de volledigheid dienen ook de acht slachtoffers die geen lokale oorsprong hebben te worden getoetst. De oorsprong van deze slachtoffers ligt in Oost-Europa. Het European Topic Centre on Biological Diversity geeft voor enkele Oost-Europese landen binnen de EU weer hoe groot de populatie is. Voor bijvoorbeeld Polen is dit 50.000. Wanneer we uitsluitend met dit aantal rekenen dan ligt de 1% norm op 220. Het verwachte aantal slachtoffers uit Oost-Europa (8) ligt daarmee ver onder de 1% norm.

6.3.5 Laatvlieger

De laatvlieger komt vrijwel overal in Nederland voor in lage dichtheden. De laatvlieger is geen migrerende soort. In Nederland vindt voortplanting en overwintering plaats. De omvang van de Nederlandse populatie wordt geschat op 25.000 – 40.000 dieren (bron: European Topic Centre on Biological Diversity, report on Article 17 of the Habitats Directive <http://bd.eionet.europa.eu/article17/reports2012/> - online geraadpleegd mei 2015). De laatvlieger staat op de rode lijst in de categorie kwetsbaar (Zoogdierverseniging VZZ, 2007) op basis van een lichte achteruitgang in de verspreiding van de soort. De volgende bedreigingen worden door de rode lijst genoemd: Onderhoud en renovatie van gebouwen, fragmentatie van het landschap,

sterfte door wegen en windparken en verlies of aantasting van jachtgebieden. De laatvlieger komt op grotere hoogte relatief weinig voor en wordt daarom ondanks zijn grote verspreidingsgebied vrij weinig als slachtoffer gevonden in windparken (Dürr 2013). In Nederland is de soort slechts eenmaal aangetroffen als slachtoffer in een windpark. Op grond van de huidige kennis is renovatie en na-isolatie van gebouwen de meest waarschijnlijke oorzaak van een eventuele achteruitgang van de soort.

Van de laatvlieger is nog geen soortenstandaard opgesteld. Voor de effect berekening wordt uitgegaan van een Nederlandse populatiegrootte van minimaal 25.000 exemplaren. Dit komt overeen met een dichtheid van 0,7 laatvliegers per vierkante kilometer (25.000 dieren gelijkmatig over het Nederlandse landoppervlak verspreid). Uitwisseling van laatvliegers tussen verblijfplaatsen komt geregeld voor over afstanden van 30-50 km (Dietz et al. 2006).

De jaarlijkse natuurlijke sterfte is 13-19% (Chauvenet 2014). Net als bij de gewone dwergvleermuis is gebruik gemaakt van het 1% criterium voor het bepalen van een mogelijk effect (zie kader).

Tabel 6.7 Inschatting van de bijdrage van extra sterfte van het windpark Zeewolde aan de totale sterfte van de laatvlieger, voor verschillende stralen r van de catchment area (in km) en een gemiddelde dichtheid van 0,7 vleermuizen / km².

	r = 30	r = 40	r = 50
Oppervlak (km ²)	1.965	3.558	5.763
Populatie laatvliegers	1.376	2.491	4.034
Jaarlijkse sterfte (16%)	220	398	645
1% grens	2	4	6-7
Sterfte in windpark Zeewolde	12	12	12

De berekening is ter vergelijking uitgevoerd voor verschillende stralen (afstanden tot het plangebied) om een inzicht te geven op welk schaalniveau het windpark een effect zou kunnen hebben. Deze berekening laat zien dat effecten op een lokale populatie, zoals die zich bevindt binnen een afstand van 30 km of meer van het plangebied niet op voorhand zijn uit te sluiten. Effecten op de regionale of landelijke populatie zijn uitgesloten.

6.3.6 Tweekleurige vleermuis

De tweekleurige vleermuis komt niet veel voor in Nederland. De omvang van de Nederlandse populatie wordt geschat op 100-250 dieren (bron: European Topic Centre on Biological Diversity, report on Article 17 of the Habitats Directive <http://bd.eionet.europa.eu/article17/reports2012/> - online geraadpleegd mei 2015). De soort staat op de rode lijst in de categorie kwetsbaar (Zoogdiervereniging VZZ, 2007) op basis van het beperkte voorkomen van de soort. Er zijn slechts twee verblijfplaatsen van de soort in Nederland bekend. De tweekleurige vleermuis is een lange afstandstrekker. In Nederland vindt behalve doortrek ook voortplanting plaats.

Sterfte van de soort in windparken wordt door de rode lijst als een van de bedreigingen gezien. Er wordt echter in de rode lijst gesproken over een toename van de soort in Nederland. De toename van het aantal windparken heeft dus niet geleid tot een afname van de soort. De soort is in Nederland nog nooit als slachtoffers in windparken gevonden.

Van de tweekleurige vleermuis is geen soortenstandaard opgesteld. Uitgaande van een minimale populatiegrootte van 100 dieren resulteert een jaarlijkse sterfte van 1 dier al in een overschrijding van de 1% mortaliteitsnorm op landelijke schaal. Op regionale en lokale schaal zal dat niet anders zijn.

6.3.7 Samenvatting effect op GSI vleermuizen

Voor alle vleermuissoorten geldt dat de additionele sterfte van de toekomstige turbines groter zal zijn dan de 1%-norm (tabel 6.8). Voor vijf vleermuissoorten waarvoor jaarlijks één of meer aanvaringslachtoffers worden voorzien, adviseren wij om ontheffing aan te vragen voor het overtreden van verbodsbepalingen genoemd in artikel 9 van de Ffwet of artikel 3.5 lid 1 van de Wet Natuurbescherming. Om te beoordelen of de additionele sterfte in de toekomstige eindsituatie een negatief effect zal hebben op de gunstige staat van instandhouding (GSI) wordt onderscheid gemaakt tussen de toekomstige eindsituatie en de herstructureringsfase.

Voor de toekomstige eindsituatie dient rekening gehouden te worden met de beoogde sanering van 211 van de bestaande turbines. Deze worden tussen 2018 en 2026 verwijderd, waarvan bijna 90% van de windturbines in de periode 2024-2026. Er wordt een aanzienlijk groter aantal oude windturbines verwijderd dan het aantal nieuwe windturbines (totaal 93) dat voorzien is in het voorkeursalternatief. Een reductie van het aantal slachtoffers door het verwijderen van de oude windturbines zal dus op termijn gaan plaatsvinden. Wanneer ('worst case') wordt aangenomen dat de sterfte onder de bestaande turbines even hoog is als onder de nieuwe turbines dan zal het totaal aantal aanvaringslachtoffers in de eindsituatie na 2026 (aanzienlijk) lager zijn dan momenteel het geval is. Uitgaande van gemiddeld anderhalf slachtoffer per turbine per jaar (gebaseerd op de metingen in het plangebied) zal de beoogde sanering (het verwijderen) van 211 turbines resulteren in een reductie van ruim 300 vleermuislachtoffers. De reductie zal waarschijnlijk groter zijn, omdat ook turbines in half-open gebied, met een hoger aanvaringsrisico dan anderhalf, gesloopt zullen worden. De totale sterftereductie zal derhalve ruim twee keer zo hoog zijn als de sterfte die wordt voorzien voor de nieuwe windturbines (totaal 150 slachtoffers per jaar). Voor de eindsituatie, wanneer de bestaande turbines zijn verwijderd, kan een negatief effect op de gunstige staat van instandhouding van betrokken populaties met zekerheid worden uitgesloten, omdat de sterfte dan lager zal zijn dan in de huidige situatie.

Tijdens de herstructureringsfase geldt dat effecten van de toekomstige turbines op de GSI niet op voorhand kunnen worden uitgesloten op basis van de 1% norm. In deze fase zijn zowel de oude als de nieuwe windturbines operationeel en kunnen

vleermuizen zowel met de bestaande turbines als met de nieuwe turbines in aanvaring komen. Een overschrijding van de 1% norm wil niet zeggen dat er werkelijk effecten op de gunstige staat van instandhouding optreden. Een nadere beschouwing van het effect op de GSI is mogelijk voor enkele soorten met bijvoorbeeld *Potential Biological Removal* (PBR). Dit is echter niet voor alle soorten mogelijk. Het vereist het gebruik van demografische gegevens (sterfte, voortplanting) uit het buitenland en een volledig overzicht van alle additionele sterfte (o.a. alle geplande windparken en andere te verwachten niet natuurlijke sterfte) binnen het leefgebied van de vleermuizen. Er zullen dus ook na een dergelijke 'PBR-beschouwing' een aantal onzekerheden blijven bestaan. Dit geldt in het bijzonder voor de tweekleurige vleermuis, een zeldzame soort, waarvoor weinig bekend is over de demografie. Daarnaast bevindt Nederland zich aan de rand van het verspreidingsgebied van de soort waar geboorte en sterfte cijfers wezenlijk kunnen afwijken van gebieden die meer in de kern van de verspreiding liggen.

In plaats van de effecten nader te onderzoeken op grond van de PBR is onderzocht of het effect van windpark Zeewolde dusdanig gereduceerd kan worden dat een negatief effect op de GSI met zekerheid uitgesloten kan worden. Door middel van een stilstandvoorziening kan het aantal slachtoffers substantieel verlaagd worden. Voor de meest zeldzame soort (tweekleurige vleermuis) is vastgesteld dat de sterfte gereduceerd kan worden tot een niveau waarbij uitsluitend incidenteel (niet jaarlijks) sprake zal zijn van slachtoffers. De benodigde reductie van het aantal slachtoffers hiervoor bedraagt 80% (Tabel 6.8). Deze reductie is alleen te realiseren door alle nieuwe windturbines uit te rusten met een stilstandvoorziening. Met inachtneming van deze sterftereductie kan een negatief effect op de GSI met zekerheid worden uitgesloten. Met deze stilstandvoorziening kan ook voor de andere (minder zeldzame) vleermuissoorten een negatief effect op de GSI met zekerheid worden uitgesloten

Tabel 6.8 Overzicht van de lokale populatiegroottes en 1%-mortaliteitsnormen waaraan de voorspelde sterfte (laatste kolom) van vleermuizen in Windpark Zeewolde in het kader van de Flora- en faunawet is getoetst. ¹ Landelijke populatiegrootte. ²Verwacht aantal slachtoffers met lokale origine. ³ Populatieschatting Polen. ⁴Verwacht aantal slachtoffers met Oost-Europese origine.

	Populatie omvang	1%- mortaliteitsnorm	ordegrootte voorzien aantal slachtoffers	Aantal slachtoffers met stilstand- voorziening
gewone dwergvleermuis	17.000	35	50	10
ruige dwergvleermuis	6.000	19	50-60	10
rosse vleermuis	1.200	5	20 ²	4
rosse vleermuis	50.000 ³	220	8 ⁴	1-2
tweekleurige vleermuis	100-250 ¹	1 ¹	3-6	<1
laatvlieger	1.300	2	10	2

6.4 Stilstandvoorziening vleermuizen

De meest effectieve methode om het aantal vleermuis aanvaringsslachtoffers te verlagen is door een windturbine bij lage windsnelheden stil te zetten. Concreet houdt dat in dat de startwindsnelheid verhoogd wordt en dat voorkomen wordt dat de rotorbladen in vrijloop sneller draaien dan 1 rpm.

Vleermuizen zijn op gondelhoogte vrijwel alleen aanwezig bij lage windsnelheden. Figuur 3.1 laat zien dat dit ook in het plangebied op gaat. Boven de 5,5 m/s (op gondelhoogte) werd minder dan 2% van de activiteit vastgesteld. Helaas zijn opnames (figuur 3.1) niet direct te vertalen naar slachtoffers. Bij de laagste windsnelheden worden vleermuizen namelijk wel opgenomen maar er zullen geen slachtoffers vallen omdat de turbine dan stil staat. De percentages opnames en slachtoffers per windsnelheid zullen daarom niet overeenkomen. In hoofdstuk 3 is reeds beschreven dat vleermuizen daarnaast nauwelijks actief zijn bij temperaturen onder de 10 graden Celsius en de periode na 1 oktober.

Een stilstandvoorziening kan bestaan uit een vaste grenswaarde zoals het stilzetten van een windturbine beneden een bepaalde windsnelheid (bijvoorbeeld 5,5 m/s).

In Canada en de V.S. heeft dit geresulteerd in een reductie van 44% tot 93% van het aantal slachtoffers met bijbehorend verlies aan energieopbrengst (op jaarbasis) van minder dan 1% (Bearwald *et al.* 2009; Arnett *et al.* 2011). Inmiddels bestaan echter meer geavanceerde methoden die gebruik maken van een variabele startwindsnelheid. Deze methoden hebben tot dusver altijd geresulteerd in een reductie van tenminste 80% met bijbehorend verlies aan energieopbrengst van minder dan 1%. De startwindsnelheid wordt berekend aan de hand van de tijd van het jaar, de tijd van de nacht en de temperatuur. Dit is niet hetzelfde voor alle locaties in de wereld en vereist daarom dat de activiteit van vleermuizen op gondelhoogte tenminste gedurende een geheel seizoen is gemeten. Die metingen worden vervolgens gebruikt om het algoritme te bepalen. Voorbeelden van zulke methoden zijn Chirotech van Biotope en ProBat (O. Behr universiteit Erlangen-Nürnberg). Chirotech rapporteert een reductie van 90% en 96% van het aantal slachtoffers en bijbehorend energieverlies van respectievelijk 0,27% en 0,6% (Lagrange *et al.* 2013). Het algoritme is niet openbaar. ProBat is gratis te downloaden. Met ProBat is het aantal slachtoffers te reduceren tot een vooraf ingestelde waarde. Bij 16 windturbines in Duitsland is met die methode het aantal slachtoffers succesvol teruggebracht van gemiddeld 12 naar de vooraf gekozen waarde (in dat geval 2 slachtoffers). Meer informatie op: http://www.windbat.techfak.fau.de/tools/probat_en.shtml

In windpark Zeewolde is een reductie van het aantal slachtoffers nodig van tenminste 80% om onder de 1 % mortaliteitsnormen te komen (en uit te komen op minder dan 1 tweekleurige vleermuis slachtoffer per jaar). Met alle hierboven beschreven methoden is dat mogelijk met de aantekening dat de genoemde twee methodes met een variabele startwindsnelheid meer zekerheid geven dat deze reductie behaald zal

worden. Het nadeel van Chirotech en ProBat is dat de vleermuisactiviteit eerst een geheel seizoen gemeten dient te worden. Dat is pas mogelijk wanneer de turbines gebouwd zijn. Een alternatief is voor het eerste jaar gebruik te maken van metingen vanuit oude (bestaande) turbines zoals dat in 2016 is gebeurd. Wij adviseren daarom om in eerste instantie een stilstandvoorziening te treffen met een vaste grenswaarde voor de startwindsnelheid (5,5 m/s). Een jaar na ingebruikname van de turbines kan deze stilstandvoorziening verfijnd worden met een variabele grenswaarde voor de startwindsnelheid. Indien blijkt dat de nieuwe turbines minder slachtoffers veroorzaken dan in voorliggende studie is ingeschat dan kan de stilstandvoorziening bij bepaalde turbines achterwege blijven zonder de mortaliteitsnormen te overschrijden. Voor het eerste operationele jaar ziet de stilstandvoorziening er op grond van de metingen in 2016 als volgt uit:

Beneden de 5,5 m/s (windsnelheid gemeten op gondelhoogte) dienen de rotorbladen van de windturbines niet sneller te draaien dan 1 rpm. Dit betekent een verhoging van de startwindsnelheid naar 5,5 m/s en het voorkomen dat de rotorbladen gedurende vrijloop sneller bewegen dan 1 rpm.

Dit is alleen nodig in de periode dat vleermuizen voor kunnen komen in het windpark. Vleermuizen zijn alleen te verwachten gedurende de volgende omstandigheden of perioden:

- Tussen zonsondergang en zonsopkomst
- Tussen 1 april en 1 oktober
- Bij droog weer
- Bij temperaturen boven de 10 graden Celsius

Indien aan één of meerdere van bovenstaande voorwaarden niet wordt voldaan, dan kan de windturbine zonder beperkingen draaien.

7 Effecten op overige flora en fauna

7.1 Grondgebonden zoogdieren

Flora- en faunawet

Vaste rust- en verblijfplaatsen van de bever (Tabel 3 AmvB van de Flora- en faunawet) komen op 300 en 400 meter afstand van de geplande turbines van Windpark Zeewolde voor. De realisatie van de windturbines in de aanlegfase leidt daarom niet tot vernietiging of beschadiging van deze vaste rust- en verblijfplaatsen. Er is geen sprake van overtreding van verbodsbepalingen van de Flora- en faunawet.

Gedurende de aanleg van de windturbines kan verstoring in de directe omgeving van de windturbines plaatsvinden. Uit onderzoek is gebleken dat trillingen en geluid door heien op 70 meter afstand van een burcht buiten de periode met jongen geen invloed hebben gehad op het functioneren van de burcht (Dienst Regelingen 2014b). Burchten mét jongen zijn waarschijnlijk verstoringgevoeliger, maar gelet op de grote afstand van de burchten tot de geplande turbines (minimaal 300 meter) is het uiterst onwaarschijnlijk dat deze vaste rust- en verblijfplaatsen verstoord worden. Er is geen sprake van overtreding van verbodsbepalingen van de Flora- en faunawet.

Het functionele leefgebied (watergangen en oevers) van de bevers in de omgeving van de burchten wordt niet aangetast als gevolg van realisatie van de windturbines. Gedurende de aanlegfase kan de directe omgeving in een straal van enkele tientallen meters vanaf de turbine minder geschikt worden voor foeragerende bevers als gevolg van de bouwwerkzaamheden. Het gebied raakt echter niet in onbruik en omvat bovendien slechts een klein deel van de gebruikte watergang. Het functionele leefgebied van de bevers van de vaste rust- en verblijfplaats wordt daarom niet aangetast. Er is geen sprake van overtreding van verbodsbepalingen van de Flora- en faunawet.

Op de onderzochte locaties komen geen vaste rust- en verblijfplaatsen van otter en boommarter (Tabel 3 AmvB van de Flora- en faunawet) voor. Er is daarom geen sprake van overtredingen van verbodsbepalingen van de Flora- en faunawet.

Wet Natuurbescherming

De bever, otter (strikt beschermde diersoorten) en boommarter (overig beschermde diersoort) zijn ook in de Wet Natuurbescherming opgenomen. Evenals onder de Flora- en faunawet is geen sprake van overtredingen van verbodsbepalingen van de Wet Natuurbescherming.

Op de planlocaties van de windturbines komen mogelijk vaste voortplantingsplaatsen of rustplaatsen van de soorten aardmuis, dwergmuis, dwergspitsmuis, gewone bosspitsmuis, huisspitsmuis, rosse woelmuis, veldmuis en woelrat voor (overig beschermde diersoorten). De beschadiging of vernietiging van de vaste voortplantingsplaatsen of rustplaatsen is een overtreding van de verbodsbepaling

artikel 3.10 lid b van de Wet Natuurbescherming. Een ontheffing of een vrijstelling voor deze soorten wordt uitsluitend verleend, indien er geen andere bevredigende oplossing bestaat en er is voldaan aan een in artikel 3.3 dan wel artikel 3.8 Wet Natuurbescherming genoemd belang. Ook dient de gunstige staat van instandhouding niet in het geding te komen.

Voor alle genoemde soorten geldt dat de gunstige staat van instandhouding niet in het geding komt door de aanleg van Windpark Zeewolde. Deze soorten komen binnen Flevoland en daarbuiten wijd verspreid en (zeer) algemeen voor (www.verspreidingsatlas.nl 2016, www.zoogdiervereniging.nl 2016). De populaties zijn niet geïsoleerd aangezien de soorten over de gehele provincie voorkomen (www.verspreidingsatlas.nl 2016). Bovendien is het ruimtebeslag (91 turbines in totaal circa 23 ha) zeer beperkt ten opzichte van de totale omvang van Flevoland (241.200 ha, waarvan een groot deel geschikt habitat voor deze soorten).

In H8 is een mitigerende maatregel opgenomen om effecten op betreffende soorten te verminderen.

7.2 Amfibieën

Flora- en faunawet

In een eerder stadium zijn effecten als gevolg van de realisatie en gebruik van Windpark Zeewolde op beschermde soorten amfibieën uitgesloten.

Wet Natuurbescherming

De meerkikker (overig beschermde diersoort) komt voor op diverse locaties in het plangebied. De planlocaties van de windturbines gaan niet ten koste van geschikt leefgebied (water, oeverzone) van de meerkikker. Er is daarom geen sprake van overtredingen van verbodsbepalingen van de Wet Natuurbescherming.

7.3 Insecten

Flora- en faunawet

In een eerder stadium zijn effecten als gevolg van de realisatie en gebruik van Windpark Zeewolde op beschermde soorten insecten uitgesloten.

Wet Natuurbescherming

De grote weerschijnvlinder (overig beschermde diersoort) komt voor aan de rand van het plangebied en in de directe omgeving (Ooievaarplas, Horsterwold). Op en rond de planlocaties van de windturbines komt de grote weerschijnvlinder niet voor. Er is daarom geen sprake van overtredingen van verbodsbepalingen van de Wet Natuurbescherming.

7.4 Planten

Flora- en faunawet

Op de onderzochte turbinelocaties komen geen plantensoorten van Tabel 2 en 3 van de AMvB van de Flora- en faunawet voor. Er is daarom geen sprake van overtredingen van verbodsbepalingen van de Flora- en faunawet.

Wet Natuurbescherming

Op de onderzochte turbinelocaties komen geen soorten voor die aanvullend beschermd zijn onder de Wet Natuurbescherming. Er is daarom geen sprake van overtredingen van verbodsbepalingen van de Wet Natuurbescherming.

8 Conclusies en aanbevelingen

Aantasting jaarrond beschermde nesten van vogels

In de omgeving van de geplande windturbines van VKA-hoog van Windpark Zeewolde zijn jaarrond beschermde nesten van de buizerd en mogelijk ook ransuil, havik of boomvalk aanwezig. De functionaliteit van deze jaarrond beschermde nesten wordt gedurende de aanleg- en gebruiksfase van Windpark Zeewolde niet aangetast. Dit geldt voor zowel de herstructureringsperiode als de eindsituatie van Windpark Zeewolde (voorkeursalternatief VKA-hoog). Er is geen sprake van overtreding van verbodsbepalingen van de Flora- en faunawet en Wet Natuurbescherming.

Sterfte vogels

Jaarlijks worden maximaal 930 vogelslachtoffers in de gebruiksfase van VKA-hoog van Windpark Zeewolde voorzien. Voor 83 soorten waarvoor jaarlijks één of meer aanvaringslachtoffers worden voorzien, adviseren wij om ontheffing aan te vragen voor het overtreden van verbodsbepalingen genoemd in artikel 9 van de Ffwet of artikel 3.1 lid 1 van de Wet Natuurbescherming. Effecten op de gunstige staat van instandhouding van de betrokken populaties zijn met zekerheid uitgesloten. Temeer omdat het aantal aanvaringslachtoffers uiteindelijk, na verwijdering van de bestaande turbines, lager zal zijn dan in de huidige situatie. Tijdens de herstructureringsperiode kan het aantal voorspelde aanvaringslachtoffers bij de geplande windturbines tijdelijk 20% hoger liggen dan tijdens de eindfase. Voor alle betrokken soorten blijft het aantal slachtoffers ook in de herstructureringsperiode ruim onder de 1%-mortaliteitsnorm. Voor 83 soorten waarvoor jaarlijks één of meer aanvaringslachtoffers worden voorzien, adviseren wij om ontheffing aan te vragen voor het overtreden van verbodsbepalingen genoemd in artikel 9 van de Ffwet of artikel 3.1 lid 1 van de Wet Natuurbescherming. Effecten op de gunstige staat van instandhouding van de betrokken populaties zijn derhalve ook in de herstructureringsfase met zekerheid uitgesloten.

Sterfte vleermuizen

Jaarlijks worden maximaal 150 vleermuisslachtoffers in de gebruiksfase van VKA-hoog van Windpark Zeewolde voorzien. Voor vijf vleermuissoorten waarvoor jaarlijks één of meer aanvaringslachtoffers worden voorzien, adviseren wij om ontheffing aan te vragen voor het overtreden van verbodsbepalingen genoemd in artikel 9 van de Ffwet of artikel 3.5 lid 1 van de Wet Natuurbescherming. Bij alle vijf vleermuissoorten is de sterfte als gevolg van de nieuwe turbines hoger dan de 1%-mortaliteitsnorm. Voor de eindsituatie, wanneer de bestaande turbines zijn verwijderd, kan een negatief effect op de gunstige staat van instandhouding van betrokken populaties met zekerheid worden uitgesloten, omdat de sterfte dan lager zal zijn dan in de huidige situatie. Tijdens de herstructureringsfase kunnen vleermuizen zowel met de bestaande turbines als met de nieuwe turbines in aanvaring komen. In deze fase zijn mitigerende maatregelen nodig om een negatief effect op de gunstige staat van instandhouding met zekerheid uit te kunnen sluiten.

Aantasting vaste rust- en verblijfplaatsen vleermuizen

Verblijfplaatsen en/of essentiële vliegroutes van vleermuizen werden niet in het onderzoeksgebied vastgesteld. Er is geen sprake van overtreding van verbodsbepalingen van de Flora- en faunawet en Wet Natuurbescherming.

Overige flora en fauna

In de omgeving van de geplande windturbines van VKA-hoog van Windpark Zeewolde zijn vaste rust- en verblijfplaatsen van de bever aanwezig. De functionaliteit van de burchten worden gedurende de aanleg- en gebruiksfase van Windpark Zeewolde niet aangetast.

Andere beschermde soorten zijn niet aanwezig rond de geplande windturbines van VKA-hoog van Windpark Zeewolde. Er is geen sprake van overtreding van verbodsbepalingen van de Flora- en faunawet.

Wel is mogelijk sprake van overtreding van verbodsbepalingen van de Wet Natuurbescherming van de grondgebonden zoogdieren aardmuis, dwergmuis, dwergspitsmuis, gewone bosspitsmuis, huisspitsmuis, rosse woelmuis, veldmuis en woelrat. Een ontheffing of vrijstelling van de Wet Natuurbescherming dient aangevraagd te worden. Een ontheffing of een vrijstelling voor deze soorten wordt uitsluitend verleend, indien er geen andere bevredigende oplossing bestaat en er is voldaan aan een in artikel 3.3 dan wel artikel 3.8 Wet Natuurbescherming genoemd belang. Ook dient de gunstige staat van instandhouding niet in het geding te komen. Voor een ontheffing of vrijstelling te verkrijgen is het nodig om bij de ontheffingsaanvraag een *alternatieventoets* uit te voeren. De gunstige staat van instandhouding is niet in het geding.

Mitigerende maatregelen

Vleermuizen

Tijdens de herstructureringsfase kunnen vleermuizen zowel met de bestaande turbines als met de nieuwe turbines in aanvaring komen. Wanneer alle nieuwe windturbines in de herstructureringsfase worden uitgerust met een stilstandvoorziening dan ligt de sterfte van alle relevante vleermuissoorten onder de 1% norm en zijn daarmee effecten op de gunstige staat van instandhouding uit te sluiten.

Grondgebonden zoogdieren

Een mogelijke mitigerende maatregel om eventuele effecten op de grondgebonden zoogdieren aardmuis, dwergmuis, dwergspitsmuis, gewone bosspitsmuis, huisspitsmuis, rosse woelmuis, veldmuis en woelrat te beperken is om voorafgaande aan de bouw van de windturbines de vegetatie in en rond de turbinelocaties kort te maaien, zodat genoemde grondgebonden zoogdieren de mogelijkheid hebben om de planlocatie te verlaten.

Aanbevelingen

Tijdens de werkzaamheden dient verstoring van broedende vogels en vernietiging van hun nesten en eieren te worden voorkomen. Dit kan door buiten het broedseizoen te werken. Het broedseizoen verschilt per soort. Voor het broedseizoen wordt in het kader van de Ffwet geen standaard periode gehanteerd. Globaal moet rekening worden gehouden met de periode half maart tot en met half augustus.

Indien de werkzaamheden binnen dit seizoen zijn gepland kunnen deze worden uitgevoerd indien is vastgesteld dat met de werkzaamheden geen in gebruik zijnde nesten worden verstoord of vernietigd. De kans hierop wordt verkleind door voorafgaand aan het broedseizoen het plangebied ongeschikt te maken voor broedende vogels. Bijvoorbeeld door de vegetatie rondom de locaties waar gebouwd gaat worden te maaien of geheel te verwijderen.

9 Literatuur

- Bijlsma, R.G., F. Hustings & C.J. Camphuysen, 2001. Algemene en schaarse vogels van Nederland (Avifauna van Nederland 2). GMB Uitgeverij/KNNV Uitgeverij, Haarlem/Utrecht.
- Birdlife International, 2004. Birds in Europe: population estimates, trends and conservation status. Cambridge, UK: BirdLife International. (Birdlife Conservation Series No. 12).
- Boonman, M., D.B. Kruijt, & J.C. Kleyheeg-Hartman, 2016. Effecten op beschermde soorten van Windpark Zeewolde. Onderzoek in het kader van de Flora- en faunawet. Bureau Waardenburg Rapportnr. 15-164. Bureau Waardenburg, Culemborg.
- Dienst Regelingen 2014a. Soortenstandaard Buizerd *Buteo buteo*. Dienst Regelingen, Den Haag.
- Dienst Regelingen 2014b. Soortenstandaard Bever *Castor fiber*. Dienst Regelingen, Den Haag.
- Hornman, M., F. Hustings, K. Koffijberg, O. Klaassen, E. van Winden, Sovon Ganzen- en Zwanenwerkgroep & L. Soldaat, 2015. Watervogels in Nederland in 2013/2014. Sovon-rapport 2015/72, RWS-rapport BM 15.21. Sovon Vogelonderzoek Nederland, Nijmegen.
- Krijgsveld, K.L., R.R. Smits & J. van der Winden, 2008. Verstoringsgevoeligheid van vogels. Update literatuurstudie naar de reacties van vogels op verstoring. Bureau Waardenburg rapport 08-173, Culemborg.
- LWVT / SOVON 2002. Vogeltrek over Nederland 1976-1993. Schuyt & Co, Haarlem.
- Provincie Flevoland, 2016. Verordening uitvoering Wet natuurbescherming Flevoland 2016 2016-54. Provinciaal blad Flevoland nr 5854 1 november 2016. Provincie Flevoland, Lelystad.
- Verbeek, R.G., M. Boonman, N. van Kessel, C. Heunks & J.C. Kleyheeg-Hartman, 2016. Windpark Zeewolde en effecten op natuur. Achtergrondrapport Natuur voor MER Windpark Zeewolde. Bureau Waardenburg Rapportnr. 16-059. Bureau Waardenburg, Culemborg.

Bijlage 1 Wettelijke kaders

1.1 Flora- en faunawet

Het doel van de Flora- en faunawet is het instandhouden en beschermen van in het wild voorkomende planten- en diersoorten. De Flora- en faunawet kent zowel een zorgplicht als verbodsbepalingen. De zorgplicht geldt te allen tijde voor alle in het wild levende dieren en planten en hun leefomgeving, voor iedereen en in alle gevallen. De verbodsbepalingen zijn gebaseerd op het 'nee, tenzij' principe. Dat betekent dat alle schadelijke handelingen ten aanzien van beschermde planten- en diersoorten in principe verboden zijn (zie kader).

Verbodsbepalingen in de Flora- en faunawet (verkort)	
Artikel 8:	Het plukken, verzamelen, afsnijden, vernielen, beschadigen, ontwortelen of op een andere manier van de groeiplaats verwijderen van beschermde planten.
Artikel 9:	Het doden, verwonden, vangen of bemachtigen of met het oog daarop opsporen van beschermde dieren.
Artikel 10:	Het opzettelijk verontrusten van beschermde dieren.
Artikel 11:	Het beschadigen, vernielen, uithalen, wegnemen of verstoren van nesten, hollen of andere voortplantings- of vaste rust- of verblijfplaatsen van beschermde dieren.
Artikel 12:	Het zoeken, beschadigen of uit het nest halen van eieren van beschermde dieren.
Artikel 13:	Het vervoeren en onder zich hebben (in verband met verplaatsen) van beschermde planten en dieren.

Artikel 75 bepaalt dat vrijstellingen en ontheffingen van deze verbodsbepalingen kunnen worden verleend. Het toetsingskader hiervoor is vastgelegd in het Vrijstellingenbesluit. Er gelden verschillende regels voor verschillende categorieën werkzaamheden. Er zijn vier beschermingsregimes corresponderend met vier groepen beschermde soorten (tabellen 1 t/m 3 en vogels, AmvB art. 75⁵).

Per 1 januari 2017 wordt de Wet natuurbescherming van kracht. Onder deze wet vervallen de beschermingsregimes uit het vrijstellingen besluit. De provincies kunnen vrijstellingen verlenen. Bij het opstellen van dit rapport was niet bekend voor welke soorten een vrijstelling zal gelden.

Tabel 1. De algemene beschermde soorten

Voor deze soorten geldt een vrijstelling van verbodsbepalingen bij werkzaamheden in het kader van ruimtelijke ontwikkeling en inrichting en bestendig gebruik en beheer. Ontheffing ten behoeve van andere activiteiten kan worden verleend, mits de gunstige staat van instandhouding niet in het geding is ('lichte toetsing').

Tabel 2. De overige beschermde soorten

Voor deze soorten geldt een vrijstelling van verbodsbepalingen bij werkzaamheden in het kader van ruimtelijke ontwikkeling en inrichting en van bestendig gebruik en beheer, als op basis van een door de minister van EZ goedgekeurde gedragscode wordt gewerkt. Anders is ontheffing noodzakelijk, na lichte toetsing.

⁵ Voor soortenlijsten zie: *Besluit houdende wijziging van een aantal algemene maatregelen van bestuur in verband met wijziging van artikel 75 van de Flora- en faunawet en enkele andere wijzigingen*. 23 februari 2005.

Tabel 3. De strikt beschermde soorten

Dit zijn de planten- en diersoorten vermeld in Bijlage 1 van het Vrijstellingenbesluit of in Bijlage IV van de Habitatrichtlijn. Uit recente jurisprudentie blijkt dat de regels voor de Habitatrichtlijnsoorten nog strikter zijn⁶.

Voor bestendig gebruik en beheer geldt voor de soorten van Bijlage 1 van het Vrijstellingenbesluit een vrijstelling van verbodsbepalingen, mits men werkt op basis van een door de minister van EZ goedgekeurde gedragscode. Voor ruimtelijke ingrepen is altijd een ontheffing op grond van artikel 75 van de Flora- en faunawet noodzakelijk. Deze kan worden verleend na een uitgebreide toetsing (zie onder).

Voor de soorten van Bijlage IV van de Habitatrichtlijn geldt hetzelfde regime, met één grote beperking. Ontheffing of vrijstelling kan alleen worden verleend op grond van dwingende redenen van groot openbaar belang, van het belang van het milieu, de openbare veiligheid, de volksgezondheid of de bescherming van wilde flora en fauna.

Vogels

Alle inheemse vogels zijn strikt beschermd. Ontheffing of vrijstelling kan alleen worden verkregen op grond van openbare veiligheid, volksgezondheid of bescherming van flora en fauna. De Vogelrichtlijn noemt zelfs 'dwingende redenen van groot openbaar belang' niet als grond⁷.

Dat betekent dat alle activiteiten die leiden tot verstoring of vernietiging van in gebruik zijnde nesten buiten het broedseizoen moeten worden uitgevoerd. Het ministerie heeft een lijst gemaakt van soorten die hun nest doorgaans het hele jaar door of telkens opnieuw gebruiken. Deze nesten zijn jaarrond beschermd⁸.

De uitgebreide toetsing houdt in dat ontheffing alleen kan worden verleend als:

1. Er geen afbreuk wordt gedaan aan de gunstige staat van instandhouding van de soort;
2. Er geen andere bevredigende oplossing voorhanden is;
3. Er sprake is van een in of bij wet genoemd belang;
4. Er zorgvuldig wordt gehandeld.

Zorgvuldig handelen betekent het actief optreden om alle mogelijke schade aan een soort te voorkomen, zodanig dat geen wezenlijke negatieve invloed op de relevante populatie van de soort optreedt.

In veel gevallen kan voorkomen worden dat een ontheffing nodig is, als mitigerende maatregelen er voor zorgen dat de verblijfplaatsen van dieren steeds kunnen blijven functioneren. Vooral voor soorten van Bijlage IV van de Habitatrichtlijn en vogels is dit cruciaal (omdat er alleen ontheffing kan worden verkregen na zware toetsing).

⁶ Zie uitspraken van de Afdeling Bestuursrechtspraak van de Raad van State, 21 januari 2009 zaaknr. 200802863/1 en 13 mei 2009 nr. 200802624/1), en Rechtbank Arnhem, 27 oktober 2009 zaaknr. AWB 07/1013. Zie tevens de brief van het ministerie van LNV d.d. 26 augustus 2009 onder kenmerk ffw2009.corr.046 en de Uitleg aangepaste beoordeling ontheffing ruimtelijke ingrepen Flora- en faunawet.

⁷ Zie vorige voetnoot.

⁸ Zie de Aangepaste lijst jaarrond beschermde vogelnesten ontheffing Flora- en faunawet ruimtelijke ingrepen, ministerie van LNV, augustus 2009.

1.2 Wet Natuurbescherming

Vanaf 1 januari 2017 is de Wet natuurbescherming (kortweg: Wnb) in werking. Deze wet vervangt de Flora- en faunawet, de Natuurbeschermingswet 1998 en de Boswet. Met de inwerkingtreding van de Wnb zijn de provincies het bevoegde gezag voor de ontheffing- en vergunningverlening voor plannen en projecten en voor het vaststellen van vrijstellingsregelingen.

Deze bijlage vat het wettelijk kader samen voor toetsing van ruimtelijke ingrepen en andere handelingen. Gebiedsbescherming is in de wet beschreven in 'Hoofdstuk 2 Natura 2000-gebieden', de bescherming van soorten in 'Hoofdstuk 3 Soorten' en de bescherming van bomen en bos in Hoofdstuk 4 Houtopstanden, hout en houtproducten. Andere onderdelen van de Wnb zoals jacht, schadebestrijding, overlastbestrijding, faunabeheer en omgang met exoten maken geen deel uit van deze bijlage.

1.2.1 Algemene maatregelen

Art 1.10 De Wet natuurbescherming is gericht op:

- het beschermen en ontwikkelen van de natuur, mede vanwege de intrinsieke waarde, en het behouden en herstellen van de biologische diversiteit;
- het doelmatig beheren, gebruiken en ontwikkelen van de natuur ter vervulling van maatschappelijke functies, en
- het verzekeren van een samenhangend beleid gericht op het behoud en beheer van waardevolle landschappen, vanwege hun bijdrage aan de biologische diversiteit en hun cultuurhistorische betekenis, mede ter vervulling van maatschappelijke functies.

Art 1.11 Een ieder neemt voldoende zorg in acht voor Natura 2000-gebieden, bijzondere nationale natuurgebieden en voor in het wild levende dieren en planten en hun directe leefomgeving. Deze zorgplicht houdt in elk geval in dat handelingen waarvan redelijkerwijs verwacht mag worden dat ze nadelige gevolgen kunnen hebben voor een Natura 2000-gebied, een bijzonder nationaal natuurgebied of voor in het wild levende dieren en planten achterwege blijven, dan wel noodzakelijke maatregelen treft om negatieve gevolgen te voorkomen, of voor zover die gevolgen niet kunnen worden voorkomen ze beperkt of ongedaan maakt.

Art 1.12 Gedeputeerde staten van de provincies dragen zorg voor:

- het nemen van de nodige maatregelen voor de bescherming, de instandhouding of het herstel van biotopen en leefgebieden in voldoende gevarieerdheid voor alle van nature in het wild levende vogelsoorten, planten en dieren en hun habitats van bijlagen II, IV en V bij de Habitatrichtlijn;
- habitattypen van bijlage I van deze richtlijn;
- het behoud of het herstel van een gunstige staat van instandhouding van de met uitroeiing bedreigde of speciaal gevaar lopende van nature in het wild voorkomende dier- en plantensoorten;
- de totstandkoming en instandhouding van een samenhangend landelijk ecologisch netwerk, genaamd Natuurnetwerk Nederland.

Gedeputeerde staten kunnen gebieden buiten het Natuurnetwerk Nederland aanwijzen die van provinciaal belang zijn vanwege hun natuurwaarden of landschappelijke waarden, met inachtneming van hun cultuurhistorische kenmerken. Deze gebieden worden aangeduid als 'bijzondere provinciale natuurgebieden' en 'bijzondere provinciale landschappen'.

1.2.2 Algemene maatregelen

De Wnb onderscheid bij de bescherming van soorten drie beschermingsregimes:

Art. 3.1 *Beschermingsregime soorten Vogelrichtlijn*

1. Het is verboden opzettelijk in het wild levende vogels (VR artikel 1) te doden of te vangen.
2. Het is verboden opzettelijk nesten, rustplaatsen en eieren van te vernielen of te beschadigen, of nesten van vogels weg te nemen.
3. Het is verboden eieren van vogels te rapen en deze onder zich te hebben.
4. Het is verboden vogels opzettelijk te storen.
5. Het verbod, opzettelijk storen, is niet van toepassing indien de storing niet van wezenlijke invloed is op de staat van instandhouding van de desbetreffende vogelsoort.

Het ministerie heeft een lijst gemaakt van soorten vogels die hun nest doorgaans het hele jaar door of telkens opnieuw gebruiken. Deze nesten zijn jaarrond beschermd⁹.

Art. 3.5 *Beschermingsregime soorten Habitatrichtlijn*

1. Het is verboden in het wild levende **dieren** (HR bijlage IV, VvBern Bijlage II, VvBonn Bijlage I) opzettelijk te doden of te vangen.
2. Het is dieren als bedoeld onder 1 opzettelijk te verstoren.
3. Het is verboden eieren van dieren als bedoeld onder 1 opzettelijk te vernielen of te rapen.
4. Het is verboden voortplantingsplaatsen of rustplaatsen te beschadigen of te vernielen.
5. Het is verboden **planten** (HR bijlage IV, VvBern Bijlage I) te plukken, verzamelen, af te snijden, ontwortelen of te vernielen.

Art. 3.10 *Beschermingsregime andere soorten*

1. Het is verboden in het wild levende **zoogdieren, amfibieën, reptielen, vissen, dagvlinders, libellen en kevers** van de soorten, genoemd in de bijlage, onderdeel A, van deze wet opzettelijk te doden of te vangen.
2. Het is verboden voortplantingsplaatsen of rustplaatsen te beschadigen of te vernielen.
3. Het is verboden **vaatplanten** genoemd in de bijlage, onderdeel B, van deze wet te plukken, verzamelen, af te snijden, ontwortelen of te vernielen.

Gedeputeerde staten kan een ontheffing verlenen van verboden die gelden voor Beschermingsregime soorten Vogelrichtlijn (Art 3.3) en Beschermingsregime soorten Habitatrichtlijn (Art 3.8). Provinciale staten en de Minister kunnen bij verordening vrijstelling verlenen van deze verboden (Art 3.3, Art 3.8).

⁹ Zie de Aangepaste lijst jaarrond beschermde vogelnesten ontheffing Flora- en faunawet ruimtelijke ingrepen, ministerie van LNV, augustus 2009.

Een ontheffing of een vrijstelling wordt uitsluitend verleend, indien er geen andere bevredigende oplossing bestaat en er is voldaan aan een in Art 3.3 dan wel Art 3.8 genoemd belang. Aan een ontheffing worden voorwaarden gesteld en in het geval van een vrijstelling worden regels gesteld.

De verboden voor zijn niet van toepassing op handelingen ten behoeve van instandhoudingsmaatregelen en handelingen in het kader van een Natura 2000-beheerplan (Art 3.3, Art 3.8).

Art. 3.10 Voor soorten vallend onder 'Beschermingsregime andere soorten' kan de provincie aanvullend (op Art 3.8) een vrijstelling verlenen voor handelingen in het kader van de ruimtelijke inrichting of ontwikkeling van gebieden en bestendig beheer of onderhoud.

Art. 3.31 De hierboven genoemde verboden zijn niet van toepassing op handelingen die zijn beschreven in en aantoonbaar worden uitgevoerd overeenkomstig een door Onze Minister goedgekeurde **gedragscode** en die plaatsvinden in het kader van bestendig beheer of onderhoud en ruimtelijke ontwikkeling en inrichting.

1.3 Wabo en omgevingsvergunning

De Wabo voegt een groot aantal (circa 25) vergunningen, ontheffingen en andere toestemmingen samen tot één omgevingsvergunning. De omgevingsvergunning is nodig voor het uitvoeren van ruimtelijke ingrepen, zoals sloop, bouw, aanleg en gebruik, als die een plaatsgebonden karakter hebben en dat van invloed kunnen zijn op de "fysieke leefomgeving". Dit omvat alle fysieke waarden in de leefomgeving, zoals milieu, natuur, landschappelijke en cultuurhistorische waarden.

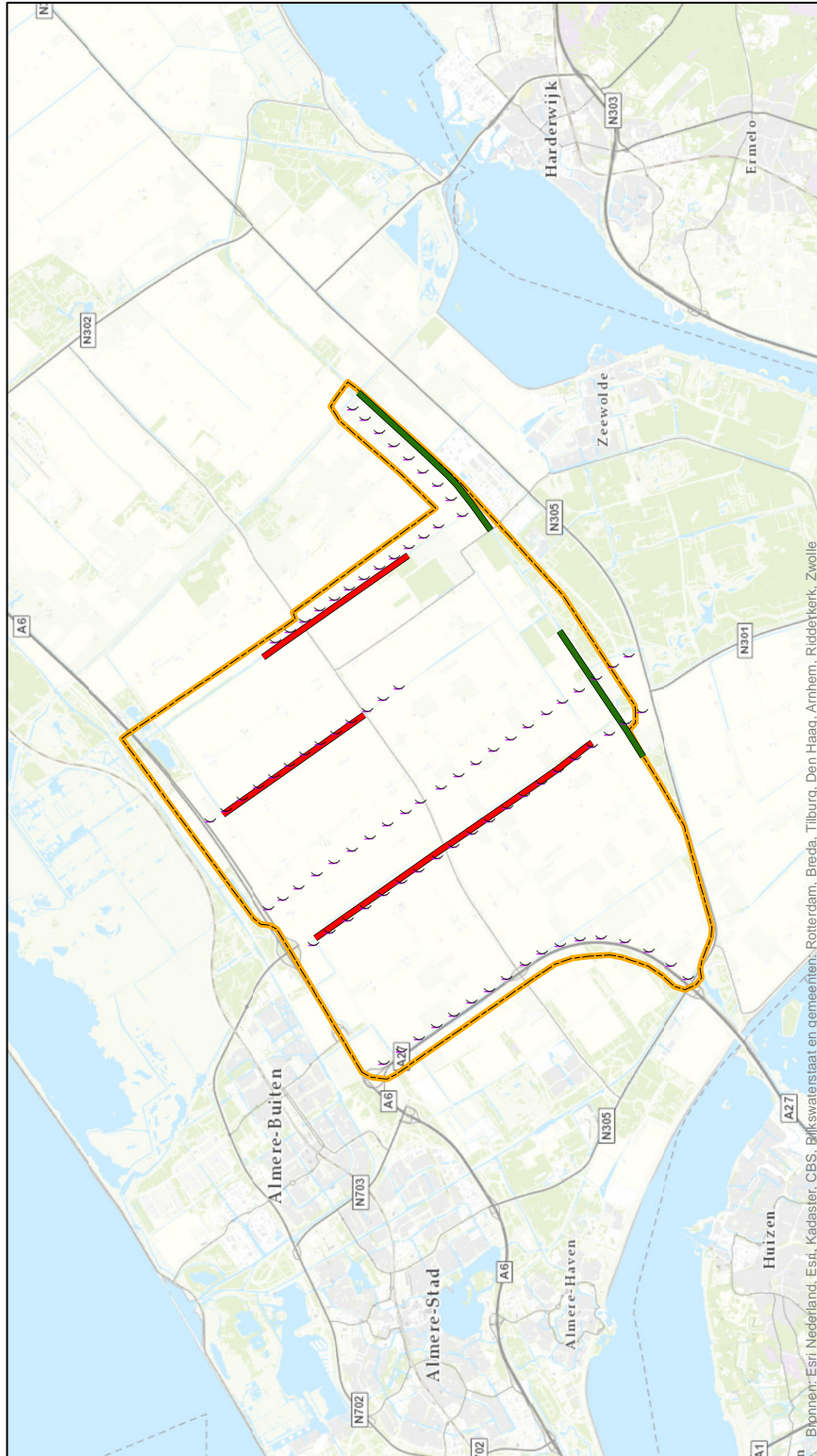
Als hoofdregel kent de Wabo het bevoegd gezag toe aan B&W van de gemeente waar het project (in hoofdzaak) zal worden uitgevoerd. Voor projecten van provinciaal belang kunnen GS het bevoegd gezag zijn, voor projecten van nationaal belang een minister.

De ontheffing Flora- en faunawet of Wet Natuurbescherming en de vergunning Natuurbeschermingswet 1998, die voor een ruimtelijke ingreep nodig kunnen zijn, kunnen worden "aangehaakt" bij de omgevingsvergunning. Dat wil zeggen dat bij een aanvraag voor een omgevingsvergunning ook een toetsing aan Ffwet/Wnb en/of Nbwet moet worden gevoegd. De aanvraag wordt dan aan het bevoegde gezag (Ffwet: minister van EZ; Nbwet: Gedeputeerde Staten of minister van EZ) voorgelegd. Die zal dan toestemming geven in de vorm van een Verklaring van geen bedenkingen (Vvgb). De inhoudelijke toetsing zal niet veranderen.

Op aanvragen voor een omgevingsvergunning, die mede betrekking hebben op Flora- en faunawet/Wnb en/of Natuurbeschermingswet 1998 is de uitgebreide voorbereidingsprocedure van toepassing.

Overigens kan een ontheffing Ffwet/Wnb of vergunning Nbwet ook los van de omgevingsvergunning worden aangevraagd. Dat dient dan wel te gebeuren vóórdat de omgevingsvergunning wordt aangevraagd.

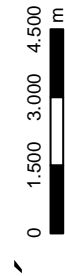
Bijlage 2 Trajecten onderzocht op voorkomen bever



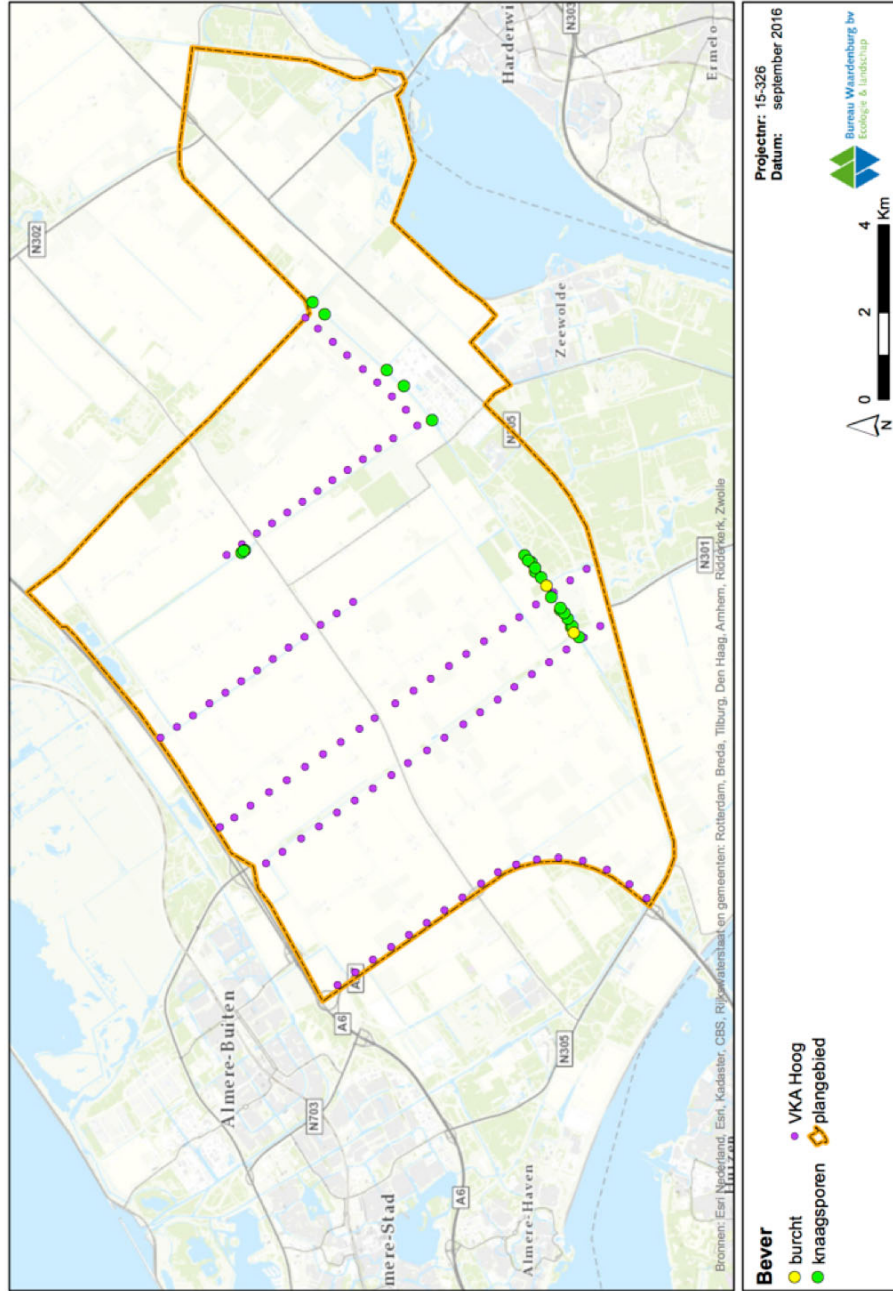
Kano routes

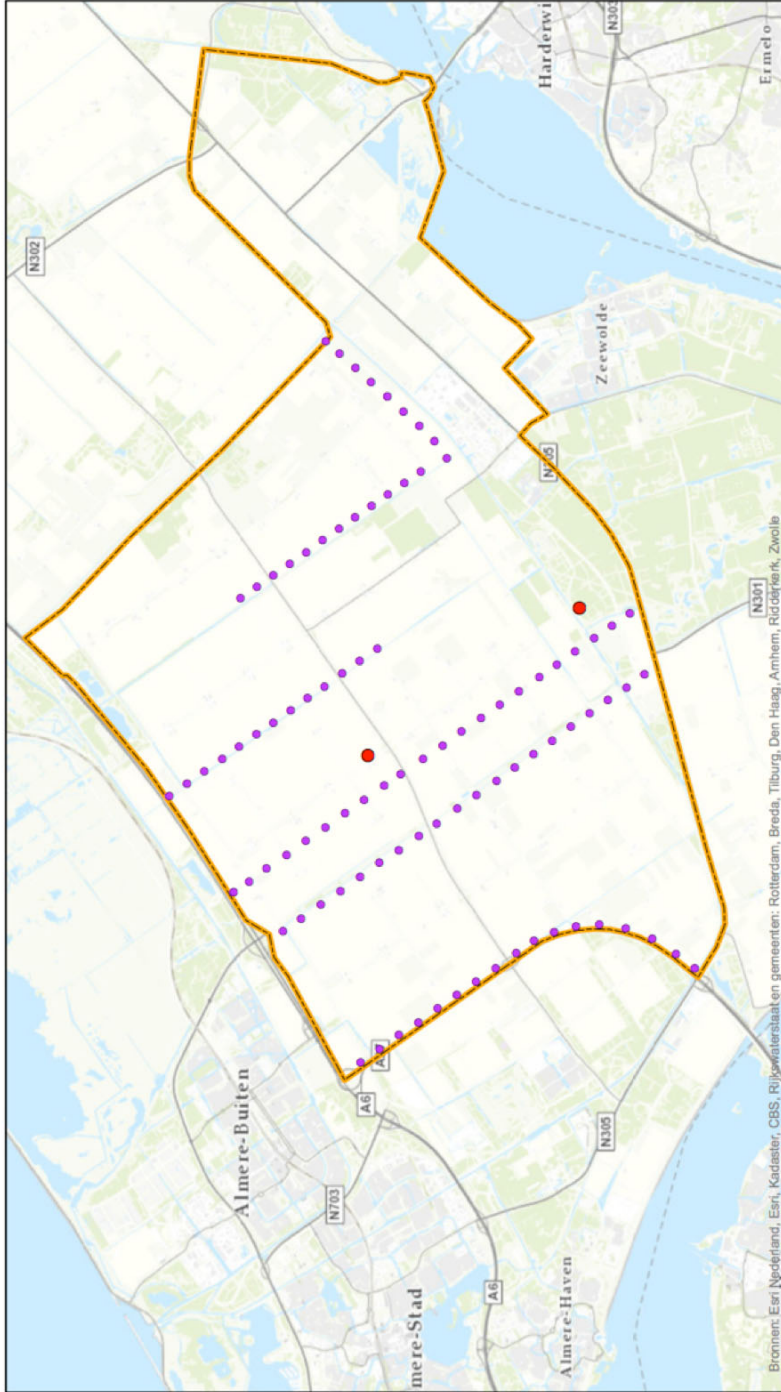
- VKA Optie Hoog
— plangebied
— 8-6-2016

Projectnr: 15-326
 Datum: oktober 2016



Bijlage 3 Resultaten soortonderzoek





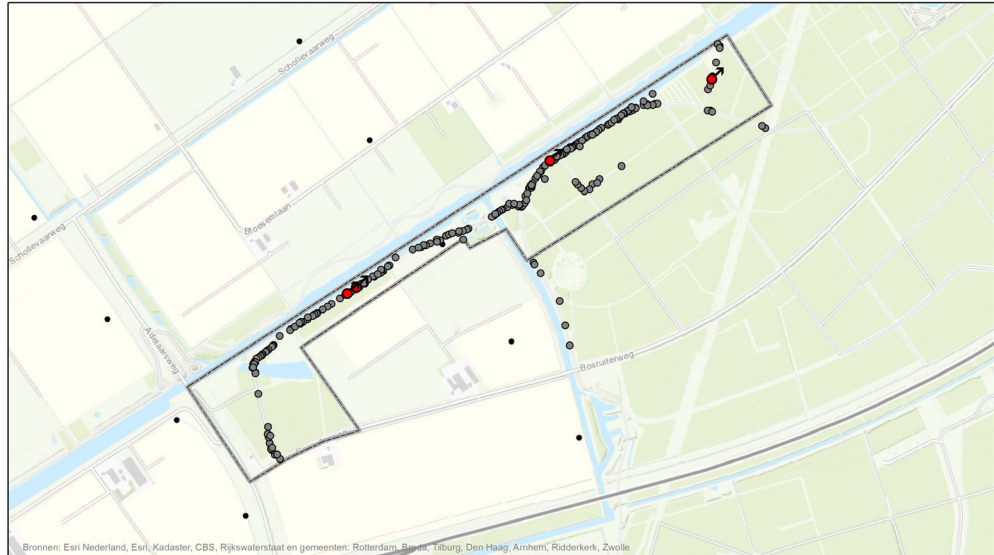
Bronnen: Esri, Nederland, Esri, Kadaster, CBS, Rijkswatersstaat en gemeenten: Rotterdam, Breda, Tilburg, Den Haag, Amheim, Rijksoverheid, Zwolle

Jaarrond beschermde nestplaatsen

- buizerd
- VKA Hoog
- ▭ plangebied

Projectnr: 15-326
Datum: september 2016

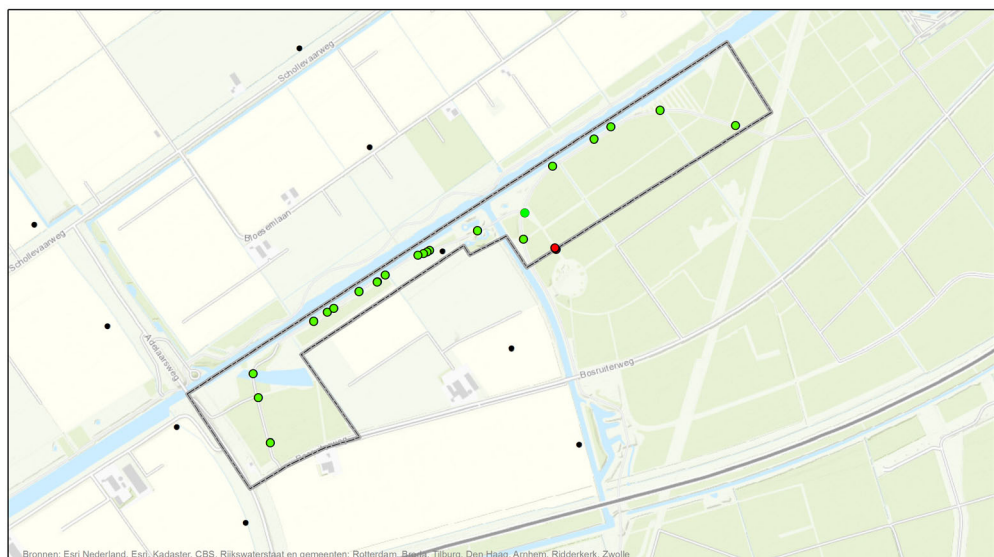
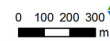




Vleermuizen

- gewone dwergvleermuis, balsend
- gewone dwergvleermuis
- VKA Optie 2
- onderzoeksgebied verblijfplaatsen vleermuizen

Projectnr: 15-326
Datum: oktober 2016



Vleermuizen

- ruige dwergvleermuis
- rosse vleermuis
- VKA Optie 2
- onderzoeksgebied verblijfplaatsen vleermuizen

Projectnr: 15-326
Datum: oktober 2016



Bijlage 4 Onderzochte plantensoorten Flora- en faunawet

Tabel 2 AMvB Flora- en faunawet

Aangebrande orchis	moeraswespenorchis
Aapjesorchis	muurbloem
Beenbreek	parnassia
Bergklokje	pijscheefkelk
Bergnactorchis	poppenorchis
Bijenorchis	prachtklokje
Blaasvaren	purperorchis
Blauwe zeedistel	rapunzelklokje
Bleek bosvogeltje	rechte driehoeksvaren
Bokkenorchis	rietorchis
Brede orchis	ronde zonnedaaw
Bruinrode wespenorchis	rood bosvogeltje
Daslook	ruig klokje
Dennenorchis	schubvaren
Duitse gentiaan	slanke gentiaan
Franjementiaan	soldaatje
Geelgroene wespenorchis	spaanse ruiter
Gele helmblom	steenanjer
Gevlekte orchis	steenbreekvaren
Groene nactorchis	stengelloze sleutelblom
Groensteel	stengelomvattend havikskruid
Grote keverorchis	stijf hardgras
Grote muggenorchis	tongvaren
Gulden sleutelblom	valkruid
Harlekijn	veenmosorchis
Herfstschroeforchis	veldgentiaan
Hondskruid	veldsalie
Honingorchis	vleeskleurige orchis
Jeneverbes	vliegenorchis
Klein glaskruid	vogelnestje
kleine keverorchis	voorjaarsadonis
kleine zonnedaaw	wantsenorchis
klokjesgentiaan	waterdrieblad
kluwenklokje	weideklokje
koraalwortel	welriekende nactorchis
kruisbladgentiaan	wilde gagel
lange ereprijs	wilde herfsttijloos
lange zonnedaaw	wilde kievitsblom
mannetjesorchis	wilde marjolein
maretak	wit bosvogeltje

witte muggenorchis

zwartsteel

zinkviooltje

zomerklokje

Tabel 3 AMvB Flora- en faunawet

Drijvende waterweegbree

Groenknolorchis

Kruipend moerasscherm

Zomerschroeforchis

Groot zeegras

Bijlage 5 Selectie aanvaringsslachtoffers vogels

Stap 1: Selectie van vogelsoorten die redelijkerwijs als aanvaringsslachtoffer in Nederland verwacht mogen worden (stap voor het verwijderen van 'landelijke incidenten').

- 1a – Input Nederlandse avifauna (513 soorten, per 1 augustus 2016).
- 1b – Selectie 213 soorten dwaalgasten die afgelopen 5 jaar gemiddeld $\leq 10x$ / jaar in Nederland zijn waargenomen¹⁰, zonder dat Nederland een onderdeel vormt van de functionele jaarcyclus fase. (hieronder valt bijvoorbeeld wel de sneeuwuil, maar niet de oehoe, omdat laatstgenoemde soort in Nederland jaarlijks tot broeden komt).
- 1c – Selectie 26 zeldzame soorten die afgelopen 5 jaar gemiddeld $< 100x$ / jaar in Nederland zijn waargenomen¹, waarvan het voorkomen zeer verspreid is en zonder dat Nederland een onderdeel vormt van de functionele jaarcyclus fase.

Resultaat is een landelijke groslijst van 274 soorten die talrijk genoeg zijn om redelijkerwijs ergens in Nederland aanvaringsslachtoffer te kunnen worden en lokaal meer dan incidenteel (soorten 1a minus soorten 1b minus soorten 1c).

Stap 2: Selectie van vogelsoorten die redelijkerwijs als aanvaringsslachtoffer in het plangebied verwacht mogen worden (stap voor het verwijderen van 'incidenten' in het plangebied).

- 2a – Input Landelijke groslijst (zie resultaat stap 1).
- 2b – Selectie Soorten die afgelopen 5 jaar niet of nauwelijks (gemiddeld ≤ 5 ex/jaar) in het plangebied aanwezig waren, omdat:
de soort geen sterke binding heeft met habitatype(n) dat in het plangebied voorkomt (b.v. zeevogels die niet of zelden boven land aanwezig zijn), of;
de soort landelijk (zeer) schaars en verspreid voorkomt en hooguit incidenteel in het plangebied.
Aantallen aanvaringsslachtoffers voor soorten die in deze stap afvallen zijn zo klein (minder dan 1 ex. per 10 jaar) dat de sterfte niet te voorzien is en daarmee incidenteel is.
- 2c – Selectie Soorten die in kleine aantallen (< 100 ex/jaar) in het plangebied voorkomen/passeren en waarvan het absolute aantal slachtoffers verwaarloosbaar is, omdat de aanvaringskans voor een individu van alle soorten vogels sowieso zeer klein is.

¹⁰ Het aantal waarnemingen van een soort in Nederland is beschouwd als een goede afspiegeling van het daadwerkelijk voorkomen. Dus soorten met weinig waarnemingen zijn daadwerkelijk zeldzaam.

Aantallen aanvaringslachtoffers voor soorten die in deze stap afvallen zijn zeer klein (minder dan 1 ex per jaar), zodat op voorhand zeker is dat de sterfte niet te voorzien is en dus incidenteel is.

2d – Selectie Soorten die een duidelijke binding hebben met het plangebied maar waarvan de kans op aanvaring zeer klein is, omdat:

- het vogels betreft die in de broedtijd sterk aan een specifiek habitat gebonden zijn en niet op risicovolle hoogte rondvliegen, of:
- het vogels betreft die buiten de broedtijd weinig risicovolle vliegbewegingen ten aanzien van windparken hebben.

Aantallen aanvaringslachtoffers voor soorten die in deze stap afvallen zijn zeer klein (minder dan 1 ex per jaar), zodat op voorhand zeker is dat de sterfte niet te voorzien is en dus incidenteel is.

Resultaat is een lijst van 83 soorten die redelijkerwijs jaarlijks als aanvaringslachtoffer in het plangebied verwacht mogen worden (tabel 1). Voor deze soorten is de sterfte als gevolg van het project voorzienbaar en wordt aanbevolen om ontheffing van verbodsbepalingen genoemd in artikel 9 van de Flora- en faunawet voor het project aan te vragen (soorten 2a minus soorten 2b minus soorten 2c minus soorten 2d).

Bijlage 6 Aanvullende soorten Wet Natuur- bescherming

Soorten	Voorkomen plangebied
<u>Zoogdieren</u>	
Aardmuis	ja
Dwergmuis	ja
Dwergspitsmuis	ja
Gewone bosspitsmuis	ja
Huisspitsmuis	ja
Molmuis	nee
Ondergrondse woelmuis	nee
Rosse woelmuis	ja
Tweekleurige bosspitsmuis	nee
Veldmuis	ja
Woelrat	ja
<u>Amfibieën</u>	
Meerkikker	ja

Planten

Akkerboterbloem	nee
Akkerdoornzaad	nee
Akkerogentroost	nee
Beklierde ogentroost	nee
Berggamander	nee
Blauw guichelheil	nee
Bosboterbloem	nee
Bosdravik	nee
Brave hendrik	nee
Brede wolfsmelk	nee
Breed wollegras	nee
Dreps	nee
Echte gamander	nee
Geel schorpioenmos*	nee
Geplooid vrouwenmantel	nee
Getande veldsla	nee
Gevlekt zonneroosje	nee
Glad biggenkruid	nee
Gladde zegge	nee
Groot spiegelklokje	nee
Grote bosaardbei	nee
Grote leeuwenklauw	nee
Kalkboterbloem	nee
Kalketrip	nee
Karhuizeranjer	nee
Karwijselie	nee
Kleine ereprijs	nee
Kleine Schorseneer	nee
Kleine vlotvaren*	nee
Kleine wolfsmelk	nee

Soorten	Voorkomen plangebied
(Vervolg planten)	
Knollathyrus	nee
Knolspirea	nee
Korensla	nee
Kranskarwij	nee
Kruiptijm	nee
Liggende ereprijs	nee
Liggende raket*	nee
Moerasgamander	nee
Naakte lathyrus	nee
Naaldenkervel	nee
Roggelelie	nee
Rood peperboompje	nee
Rozenkransje	nee
Ruw pazelzaad	nee
Scherpkruid	nee
Schubzegge	nee
Smalle raai	nee
Spits havikskruid	nee
Steenbraam	nee
Stijve wolfsmelk	nee
Stofzaad	nee
Tengere distel	nee
Tengere veldmuur	nee
Tonghaarmuts*	nee
Trosgamander	nee
Veenbloembies	nee
Vroege ereprijs	nee
Wilde averuit	nee
Wilde ridderspoor	nee

Wilde weit	nee
Wolfskers	nee
Zandwolfsmelk	nee
Zweedse kornoelje	nee

Insecten

(Dagvlinders)

Aardbeivlinder	nee
Bosparelmoervlinder	nee
Bruine eikenpage	nee
Donker pimperlblauwtje	nee
Duinparelmoervlinder	nee
Gentiaanblauwtje	nee
Grote parelmoervlinder	nee
Grote vos	nee
Grote vuurvlinder	nee
Grote weerschijnvlinder	ja
Kleine heivlinder	nee
Kleine ijsvogelvlinder	nee
Kommavlinder	nee
Monarchvlinder*	nee

Soorten	Voorkomen plangebied
----------------	-----------------------------

(Vervolg dagvlinders)

Pimpernelblauwtje	nee
Sleedoornpage	nee
Spiegeldikkopje	nee
Veenbesblauwtje	nee
Zilveren maan	nee

(Libellen)

Beekkrombout	nee
Bosbeekjuffer	nee
Donkere waterjuffer	nee
Gevlekte glanslibel	nee
Gewone bronlibel	nee
Hoogveenglanslibel	nee
Kempense heidelibel	nee
Mercurwaterjuffer*	nee
Speerwaterjuffer	nee

(Haften)

Oeveraas*	nee
-----------	-----

* = Hoewel de soorten sinds 1979 reeds zijn beschermd conform de Conventie van Bern, bijlage I en II, waren deze soorten volgens de huidige natuurwetgeving niet specifiek beschermd. Deze soorten dienen dan ook als nieuwe beschermde soorten te worden beschouwd.

**Bijlage 7 Coördinaten turbinelocaties VKA-
hoog**

1 COÖRDINATEN EN KADASTRALE AANDUIDINGEN

1.1 Windturbines

Per windturbine zijn de RD-coördinaten van het hart van de windturbine weergegeven, de tiphoogte en de kadastrale aanduiding van de activiteiten die binnen de inrichting staan. Onder activiteiten worden windturbines en kraanopstelplaatsen bedoeld.

Nr	Turbine	x	y	Tiphoogte	Kadastrale gemeente + sectie	Kadastrale aanduiding
1	A27-01	149490,1	487866,4	220	ZWD03 C ZWD03 D	1114, 1116 1515
2	A27-02	149775,4	487455,9	220	ZWD03 D AMR04 C	1027, 1272 1110
3	A27-03	150061,2	487045,5	220	ZWD03 D AMR04 C	884, 1270 1098
4	A27-04	150346,7	486635,0	220	AMR04 C ZWD03 D	1098 1846, 1847
5	A27-05	150632,5	486224,6	220	ZWD03 D	817, 1828, 1829
6	A27-06	150917,8	485814,2	220	ZWD03 D	1139
7	A27-07	151203,4	485403,7	220	AMR04 C ZWD03 D	1092 1831
8	A27-08	151488,9	484993,3	220	ZWD03 D	1511, 1830, 1831
9	A27-09	151810,0	484552,5	220	ZWD03 D	1502, 1848, 1849
10	A27-10	152083,3	484110,3	220	ZWD03 D AMR04 C	1408, 1850, 1851 1075, 1077
11	A27-11	152277,6	483628,2	220	AMR04 C	1077, 1148, 1228, 1229,
12	A27-12	152378,8	483118,4	220	AMR04 C	1066, 1067, 1068, 1147
13	A27-13	152378,9	482598,5	220	AMR04 C	445, 1044, 1058, 1065, 1147
14	A27-14	152272,4	482089,6	220	AMR04 C	1140, 1143
15	A27-15	152065,8	481612,4	220	AMR04 C	506, 1137, 1138, 1139, 1140
16	A27-16	151789,3	481172,0	220	AMR04 C	1134, 1135, 1136
17	A27-17	151477,8	480758,6	220	AMR04 C	1038, 1041, 1132, 1133, 1135
18	ADW-01	152249,5	489508,3	220	ZWD03 D	785, 792, 1859
19	ADW-02	152536,4	489104,0	220	ZWD03 D	785, 786, 1162,

						1903
20	ADW-03	152823,3	488699,7	150	ZWD03 D	785, 786, 1034
21	ADW-04	153110,2	488295,4	150	ZWD03 D	687, 785, 786, 1034, 1172
22	ADW-05	153397,2	487891,1	150	ZWD03 D	687, 766, 822, 1172
23	ADW-06	153684,1	487486,8	150	ZWD03 D	687, 766, 819, 820
24	ADW-07	153971,0	487082,5	150	ZWD03 D	685, 766, 819, 820, 1873
25	ADW-08	154257,9	486678,2	150	ZWD03 D	685, 687, 819, 820, 1873
26	ADW-09	154544,8	486273,9	150	ZWD03 D	427, 428, 1278
27	ADW-10	154867,6	485819,0	150	ZWD03 D	693, 893
28	ADW-11	155150,9	485419,7	160	ZWD03 D	895, 900
29	ADW-12	155434,2	485020,5	160	ZWD03 D	900, 903, 1077
30	ADW-13	155717,5	484621,2	160	ZWD03 D	903, 986
31	ADW-14	156000,8	484222,0	160	ZWD03 D	386, 839, 841, 986
32	ADW-15	156284,1	483822,7	160	ZWD03 D	507, 839, 841, 986
33	ADW-16	156567,4	483423,4	160	ZWD03 D	839, 841, 1369
34	ADW-17	156850,8	483024,2	160	ZWD03 D	839, 841, 1414
35	ADW-18	157134,1	482624,9	160	ZWD03 B	2581
36	ADW-19	157449,1	482181,3	160	ZWD03 B	1148, 2639
37	ADW-20	157700,7	481826,4	160	ZWD03 B	1149, 2639
38	ADO-01	153103,6	490558,8	220	ZWD03 D	1160, 1864
39	ADO-02	153336,0	490228,6	220	ZWD03 D	543, 635, 1160, 1864
40	ADO-03	153597,6	489857,1	220	ZWD03 D	1168, 1240
41	ADO-04	153895,8	489433,5	150	ZWD03 D	361, 1240, 1250
42	ADO-05	154182,8	489025,7	150	ZWD03 D	254, 1250
43	ADO-06	154481,6	488601,4	150	ZWD03 D	254, 1544
44	ADO-07	154771,3	488189,8	150	ZWD03 D	1301, 1544
45	ADO-08	155058,1	487782,5	150	ZWD03 D	547, 984, 1301
46	ADO-09	155358,9	487355,1	150	ZWD03 D	984, 1043, 1044
47	ADO-10	155608,1	487001,2	150	ZWD03 D	227, 1043, 1044
48	ADO-11	155937,7	486533,0	160	ZWD03 D	1015, 1194

49	ADO-12	156229,5	486118,5	160	ZWD03 D	472, 474, 1015
50	ADO-13	156512,1	485717,0	160	ZWD03 D	474, 1119
51	ADO-14	156804,7	485301,4	160	ZWD03 D	1119, 1157
52	ADO-15	157088,1	484898,9	160	ZWD03 D	709, 1254
53	ADO-16	157370,4	484497,9	160	ZWD03 D	650, 709
54	ADO-17	157675,6	484064,4	160	ZWD03 D	703, 1280
55	ADO-18	157939,1	483690,0	160	ZWD03 B ZWD03 D	774, 776, 1217 1116, 1455
56	ADO-19	158213,0	483301,0	160	ZWD03 B	1379, 1445, 1681
57	ADO-20	158504,9	482886,4	160	ZWD03 B	875, 985, 1602
58	ADO-21	158768,8	482511,5	160	ZWD03 B	1602
59	ADO-22	159034,7	482133,9	160	ZWD03 B	500, 502, 897, 1410
60	RDT-01	155155,5	491924,7	160	ZWD03 D ZWD03 R	280 154, 197, 322
61	RDT-02	155415,3	491556,3	160	ZWD03 R	41, 354, 355
62	RDT-03	155675	491188	160	ZWD03 D ZWD03 R	824 41, 310
63	RDT-04	155934,8	490819,6	150	ZWD03 D ZWD03 R	823, 824 41, 46, 355
64	RDT-05	156194,6	490451,2	150	ZWD03 D ZWD03 R	823, 824 41, 361
65	RDT-06	156454,4	490082,8	150	ZWD03 D ZWD03 R	211 41, 334, 395,
66	RDT-07	156714,2	489714,5	150	ZWD03 D ZWD03 R	213 41, 376
67	RDT-08	156974	489346,1	150	ZWD03 D ZWD03 R	844, 845 374
68	RDT-09	157233,7	488977,7	150	ZWD03 D ZWD03 R	844, 845 367
69	RDT-10	157493,5	488609,3	150	ZWD03 D ZWD03 R	813, 814 150, 259
70	RDT-11	157753,3	488241	160	ZWD03 D ZWD03 R	240, 1394 151, 152
71	RDT-12	158013,1	487872,6	160	ZWD03 D ZWD03 R	240, 1394, 1396, 151
72	RDT-13	158272,9	487504,2	150	ZWD03 D ZWD03 R	240, 1396, 1397 151
73	LPT-01	159358,4	490410,5	160	ZWD03 R	37, 336, 424

74	LPT-02	159602,5	490062,7	160	ZWD03 R	37, 307
75	LPT-03	159846,6	489715,0	160	ZWD03 D ZWD03 R	1311 214
76	LPT-04	160090,8	489367,2	160	ZWD03 D	1311, 1467
77	LPT-05	160334,9	489019,5	160	ZWD03 D	1307, 1467
78	LPT-06	160579,0	488671,7	160	ZWD03 D	1307
79	LPT-07	160823,1	488324,0	160	ZWD03 D	1359
80	LPT-08	161067,3	487976,2	150	ZWD03 D	1383
81	LPT-09	161311,4	487628,5	150	ZWD03 D	1383
82	LPT-10	161555,5	487280,7	150	ZWD03 D	1373, 1374
83	LPT-11	161799,6	486933,0	150	ZWD03 D	1374
84	LPT-12	162043,6	486585,4	150	ZWD03 A ZWD03 D	5579 1374
85	SCH-01	162302,1	486013,0	160	ZWD03 A	1361, 5186
86	SCH-02	162676,8	486283,3	160	ZWD03 A	4714, 5186
87	SCH-03	163007,4	486606,7	160	ZWD03 A	4462, 4714
88	SCH-04	163282,7	486910,5	160	ZWD03 A	1349
89	SCH-05	163581,8	487238,5	160	ZWD03 A	1343, 4251, 4490
90	SCH-06	163906,7	487598,0	160	ZWD03 A	4490, 5224
91	SCH-07	164211,7	487934,4	160	ZWD03 A	4511, 4718
92	SCH-08	164515,6	488269,4	160	ZWD03 A	4511, 4718
93	SCH-09	164804,7	488588,1	160	ZWD03 A	1328, 4511



Bureau Waardenburg bv

Onderzoek en advies voor ecologie & landschap

Postbus 365, 4100 AJ Culemborg

Telefoon 0345-512710, Fax 0345-519849

E-mail info@buwa.nl, www.buwa.nl