

STRUCTUURVISIE EEMSMOND - DELFZIJL

**NOTITIE REIKWIJDTE EN DETAILNIVEAU
PLANMER STRUCTUURVISIE**

PROVINCIE GRONINGEN

2 april 2015
078305924:E - Definitief
C05058.000107.0100



Inhoud

1	Inleiding	3
1.1	Aanleiding.....	3
1.2	Van regieplan naar een structuurvisie voor Eemsmond – Delfzijl.....	4
1.3	Structuurvisiegebied en studiegebied.....	5
1.4	De m.e.r. procedure.....	6
1.5	Indienen zienswijzen.....	9
1.6	Leeswijzer.....	9
2	Huidige situatie, beleid en ruimtelijke ontwikkelingen	11
2.1	Beschrijving huidige situatie.....	11
2.2	Beleidskader.....	14
2.3	Ruimtelijke ontwikkelingen.....	16
3	Te onderzoeken milieueffecten	21
3.1	Opzet van het MER.....	21
3.2	Beoordelingskader.....	23
3.3	MER in de besluitvorming.....	26
Bijlage 1	Beschrijving van ruimtelijke ontwikkelingen Eemsmond – Delfzijl	27
Bijlage 2	Weergave gerealiseerd en te realiseren deel Oosterhorn	53
Bijlage 3	Weergave gerealiseerd en te realiseren deel Bedrijventerrein Eemshaven	55

1 Inleiding

1.1 AANLEIDING

De Eemsdelta is de laatste jaren duidelijk in ontwikkeling, vooral in de Eemshaven en de haven van Delfzijl. Energie, havenlogistiek, chemie en agribusiness (agrarische sector, import en overslag biomassa, biobased bedrijven) zijn belangrijke sectoren met potentie voor verdere groei in de toekomst. Om deze reden zijn voor verschillende ruimtelijke ontwikkelingen in de Eemsdelta plannen en besluiten in voorbereiding. Deze ontwikkelingen concentreren zich vooral op en in de directe nabijheid van de bedrijventerreinen Eemshaven en Oosterhorn.

De economische ontwikkelingen kunnen echter belastend zijn voor mens, natuur en milieu en in cumulatie met elkaar een groter deel van de milieugebruiksruimte (verder) innemen. De provincie Groningen wil de economische ontwikkeling in de Eemsdelta stimuleren en faciliteren, maar tegelijkertijd de milieudruk terugbrengen en de kwaliteit van de leefomgeving verbeteren. Dit vereist regie in een dynamische omgeving waar veel ontwikkelingen worden voorbereid waarvan de effecten elkaar kunnen beïnvloeden. Daarbij kan het voorkomen dat ontwikkelingen strijdigheden vertonen, waardoor (bovenregionale) keuzes moeten worden gemaakt.

Milieugebruiksruimte

De milieugebruiksruimte wordt afgebakend door de maximaal toelaatbare norm (bijvoorbeeld voor geluid, luchtkwaliteit, etc.). De huidige milieukwaliteit kan worden beschouwd als het benutte deel van de beschikbare milieugebruiksruimte. Indien de huidige milieukwaliteit beter is dan de maximaal toelaatbare norm, dan kan de afstand tussen de huidige milieukwaliteit en de norm worden beschouwd als de potentieel beschikbare milieugebruiksruimte.

Om helderheid te verschaffen en sturing te kunnen geven aan beoogde ontwikkelingen en te maken keuzes, is de provincie Groningen voornemens een Structuurvisie op te stellen voor Eemsmond – Delfzijl. De Structuurvisie zal kaderstellend zijn voor een aantal ruimtelijke ontwikkelingen met een mogelijke impact op het milieu. Daarom moet de procedure voor de milieueffectrapportage (m.e.r.-procedure) worden gevolgd. Deze Notitie Reikwijdte en Detailniveau vormt de eerste stap in de zogenoemde m.e.r.-procedure.

1.2 VAN REGIEPLAN NAAR EEN STRUCTUURVISIE VOOR EEMSMOND – DELFZIJL

Om te bewerkstelligen dat de planuitwerking en procedures in het Eemsdeltagebied gecoördineerd kunnen verlopen, hebben de gemeenten Eemsmond en Delfzijl, Groningen Seaports (GSP) en de provincie Groningen in samenspraak een regieplan opgesteld¹. Het doel is de gewenste economische ontwikkelingen in de Eemsdelta te faciliteren op zodanige wijze dat negatieve effecten voor mens, natuur en milieu zoveel mogelijk beperkt worden. Daartoe moeten de effecten van de beoogde ontwikkelingen (plannen en besluiten) cumulatief en op eenzelfde manier worden getoetst en beoordeeld.

Voor de planprocedures van de verschillende ontwikkelingen moeten ook milieueffectrapportages en Passende beoordelingen worden opgesteld (zie paragraaf 1.3). De Commissie voor de milieueffectrapportage (Cie-m.e.r.) is daarom gevraagd mee te denken over de aanpak, invulling en uitwerking van de milieuonderzoeken in het Regieplan. Zij heeft op 9 oktober 2014 een advies uitgebracht, waarin wordt geadviseerd om een Structuurvisie op te stellen (zie onderstaand kader).

Commissie voor de m.e.r.

De onafhankelijke Commissie voor de m.e.r. is bij wet ingesteld en adviseert over de inhoud en de kwaliteit van milieueffectrapporten. Zij stelt voor ieder project een werkgroep samen van onafhankelijke deskundigen. De Commissie schrijft geen milieueffectrapporten, dat doet de initiatiefnemer. Het bevoegd gezag besluit over het plan.

Advies Commissie voor de m.e.r. over het Regieplan Eemshaven – Oosterhorn (9 oktober 2014)

De Commissie adviseert om voor de ontwikkelingen in de gemeente Eemsmond en Delfzijl een Regionale gebiedsvisie op te stellen en deze bestuurlijk vast te stellen in de vorm van een Structuurvisie. In deze gebiedsvisie kunnen de bovenlokale keuzes worden vastgelegd en kunnen cumulatieve effecten en de beschikbare milieuruimte worden onderzocht en afgewogen op een abstractieniveau passend bij de bovenlokale schaal en afgestemd op de PlanMER voor de provinciale Omgevingsvisie (in wording).

De realisatie van de ambities en doelstellingen zoals verwoord in de Ontwikkelingsvisie Eemsdelta 2030 betekent dat er mogelijk op het bovenlokale schaalniveau keuzes moeten worden gemaakt binnen de beschikbare milieugebruiksruimte in het studiegebied. Een regionale gebiedsvisie, waarin bovenlokale keuzes bestuurlijk kunnen worden vastgelegd is daarvoor een passend instrument. Hiermee wordt voorkomen dat belangrijke bovenlokale keuzes (samenhang en optimalisatie) volgend zijn op bestemmingsplantrajecten. Effectieve inzet van de milieugebruiksruimte wordt daardoor belemmerd of gaat gepaard met onaanvaardbare planologisch – juridische risico's.

Het advies van de Commissie voor de m.e.r. is overgenomen. De regionale Structuurvisie wordt een uitwerking van de Ontwikkelingsvisie Eemsdelta 2030 (september 2013). De ontwikkelingsvisie Eemsdelta is op haar beurt een uitwerking van het Provinciaal Omgevingsplan (POP) van de provincie Groningen 2009 – 2013. Op dit moment wordt door de Provincie Groningen gewerkt aan een nieuwe Provinciale Omgevingsvisie 2015-2019 en een nieuwe omgevingsverordening. De ontwerp-Omgevingsvisie en de ontwerp-Omgevingsverordening met bijbehorend PlanMER liggen van 16 maart tot en met 28 april 2015 voor inspraak ter inzage. Vaststelling van deze Omgevingsvisie wordt voorzien in het najaar van 2015. Met de inhoud van deze Omgevingsvisie zal in de op te stellen Structuurvisie rekening gehouden worden.

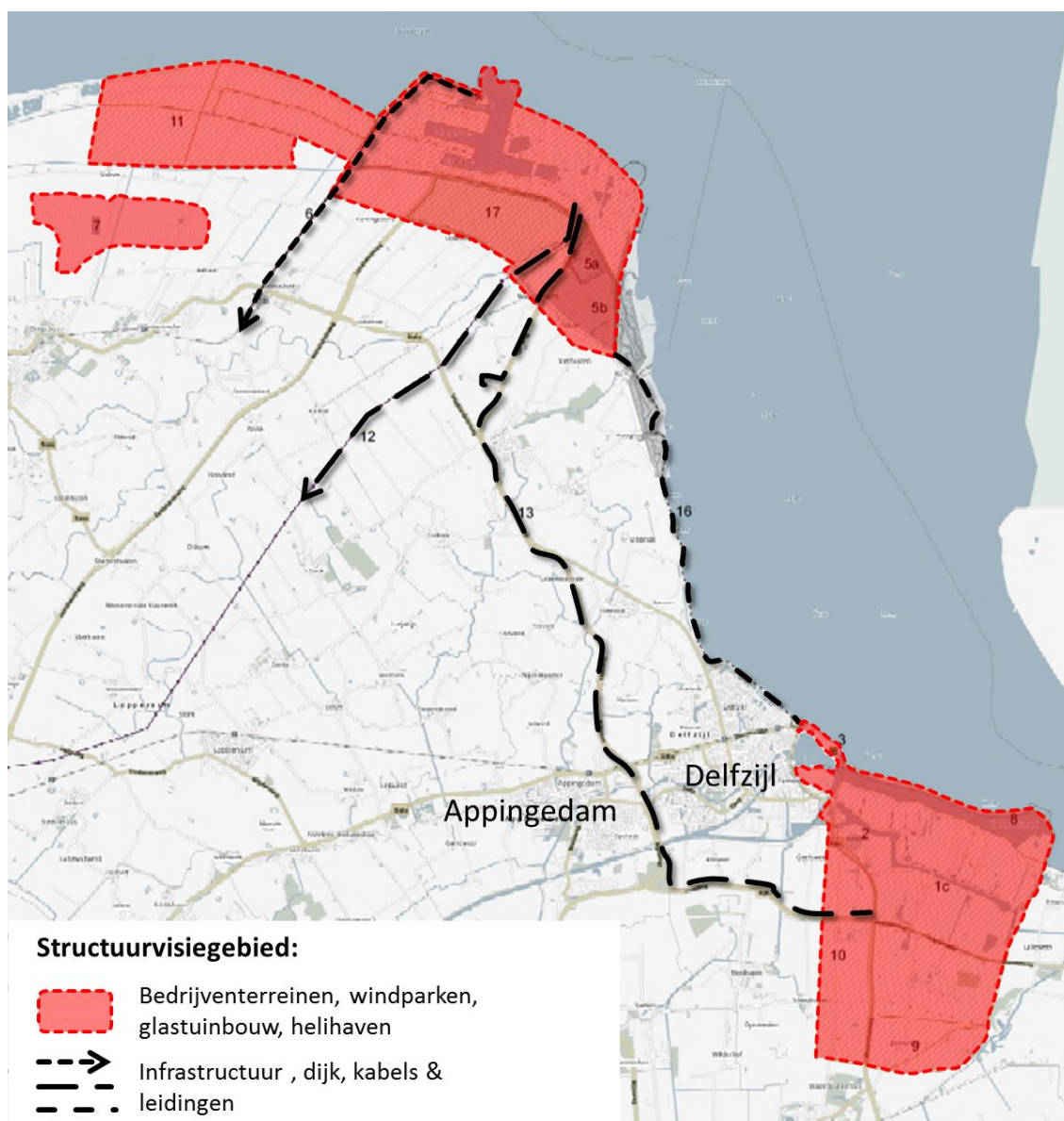
¹ Regieplan Eemshaven – Oosterhorn, 3 september 2014

1.3 STRUCTUURVISIEGEBIED EN STUDIEGEBIED

Voorafgaand aan deze NRD en het opstellen van de structuurvisie is het Keuzedocument Structuurvisie Eemsmond-Delfzijl opgesteld. In dit document is onder andere de scope van de structuurvisie afgebakend.

Structuurvisiegebied en PlanMER

Het gebied waarvoor de Structuurvisie wordt vastgesteld omvat in beginsel alleen de ontwikkelingslocaties/-gebieden voor bedrijventerreinen (inclusief glastuinbouw), windparken en infrastructuur (waaronder kabels en leidingen). Binnen de ontwikkelingslocaties en -gebieden of direct daaraan grenzend is echter ook sprake van al gerealiseerde functies (huidige situatie) en autonome ontwikkelingen. Vanwege de ruimtelijke samenhang met de locaties en gebieden die nog ontwikkeld moeten worden, worden deze 'huidige situaties' en autonome ontwikkelingen ook meegenomen. Het PlanMER richt zich echter primair op de planologisch (nog) niet vastgelegde nieuwe ontwikkelingen binnen het Structuurvisiegebied. Voor een toelichting op 'huidige situatie', 'autonome ontwikkeling' en 'plan' wordt verwezen naar paragraaf 2.3.



Figuur 1 Structuurvisiegebied

Studiegebied PlanMER

Het studiegebied is het gebied waar effecten, als gevolg van de voorgenomen ontwikkelingen uit de Structuurvisie, (kunnen) optreden. Het betreft het Structuurvisiegebied (plangebied) én de omgeving ervan. De omvang van het milieueffectgebied kan echter niet bij voorbaat worden aangegeven. Uit de effectbeschrijving in het PlanMER zal blijken hoever de milieugevolgen zich uitstrekken; dit kan per milieuaspect verschillen. Zo zullen voor het aspect ecologie niet alleen de effecten voor het plangebied maar ook de effecten op bestaande natuurgebieden in de omgeving in beeld worden gebracht. Ten aanzien van archeologie zal de effectbeschrijving zich echter vooral richten op het plangebied zelf.

1.4 DE M.E.R. PROCEDURE

m.e.r.-plicht

De Structuurvisie Eemsmond – Delfzijl is kaderstellend voor activiteiten die mogelijk m.e.r.(beoordelings)plichtig zijn en waarbij het MER gekoppeld is aan een (intergemeentelijk) bestemmingsplan, Tracébesluit, Rijks- of provinciaal inpassingsplan of een vergunning. In dat geval dient de Structuurvisie vergezeld te gaan van een PlanMER.

PlanMER versus BesluitMER (bron: website Commissie voor de m.e.r.)

M.e.r. is verplicht bij een **plan** als aan een van de onderstaande voorwaarden is voldaan:

- het plan kaders stelt voor activiteiten in het plangebied waarvoor volgens de Wet milieubeheer een project-m.e.r. of een m.e.r.-beoordeling verplicht is;
- de ontwikkelingen binnen het plan mogelijk tot significante gevolgen leiden voor Natura 2000-gebieden waardoor een Passende beoordeling nodig is.

M.e.r. is verplicht bij een **project** als aan alle onderstaande voorwaarden is voldaan:

- de activiteit is opgenomen in kolom 1 van onderdeel C van de bijlage bij het Besluit m.e.r.;
- de omvang van de activiteit de drempelwaarde overschrijdt;
- en er een besluit als genoemd in kolom 4 van de C-lijst nodig is.

Plan-m.e.r. ondersteunt de overheid bij strategische afwegingen. Bijvoorbeeld over tracés voor hoogspanningsverbindingen door Nederland of bij de keuze van locaties voor woningen of bedrijven. Bij een besluit over realisatie van een activiteit volgt een project-m.e.r. over de milieugevolgen van concrete alternatieven.

De m.e.r.(beoordelings)plichtige activiteiten, die opgenomen worden in de Structuurvisie Eemsmond – Delfzijl als “plan” zijn:

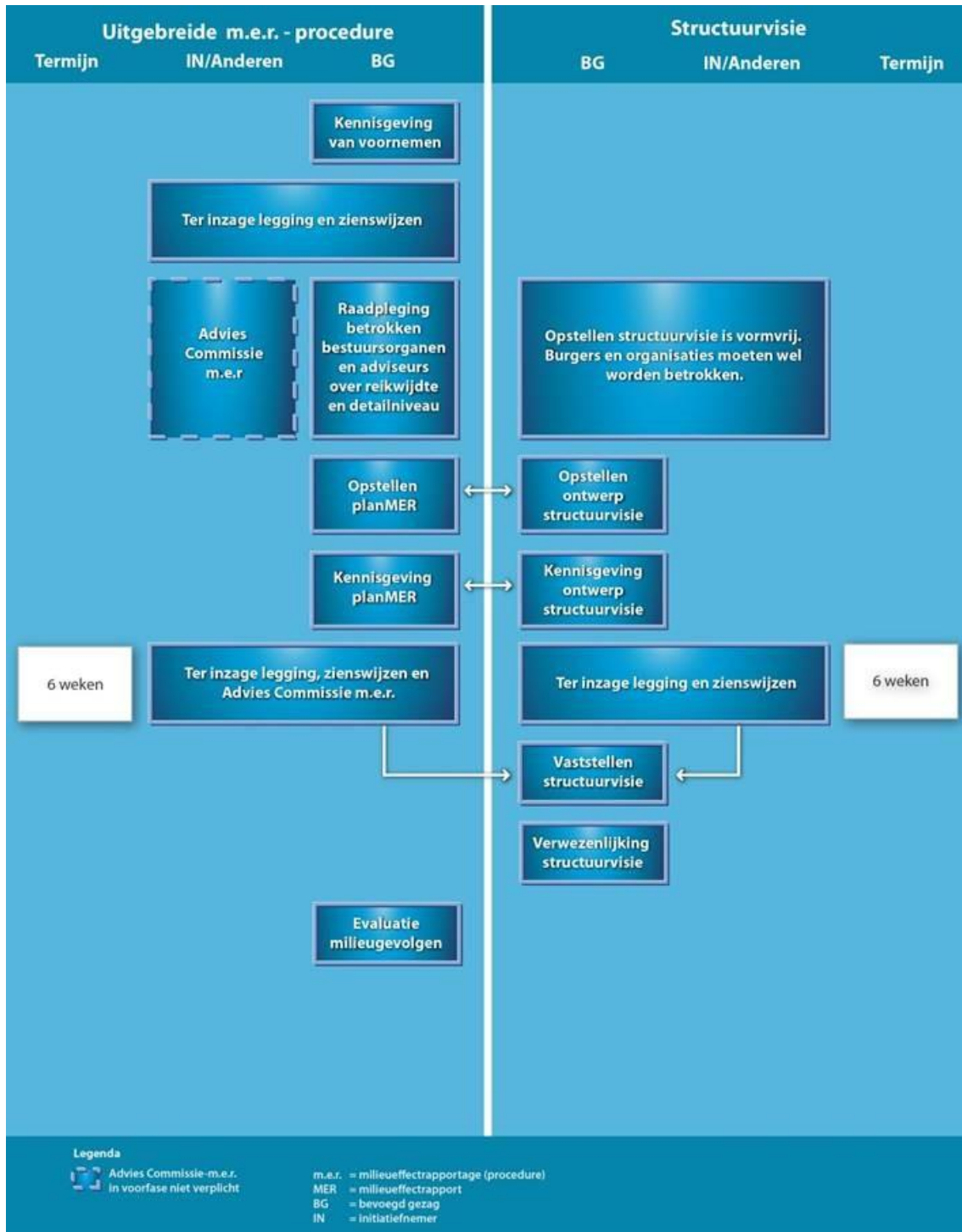
- Bedrijventerrein/industriegebieden;
- Windenergie;
- Glastuinbouw;
- Dijkversterking;
- Helikopterhaven.

Voor de m.e.r.(beoordelings)plichtige activiteiten zal na de beoordeling in het PlanMER bij de Structuurvisie een BesluitMER of m.e.r.-beoordeling nodig zijn gekoppeld aan het plan of besluit (bestemmingsplan, Inpassingsplan e.d. op basis waarvan bouwtitels ontstaan). Mogelijk kan daarbij volstaan worden met de onderzoeken die zijn uitgevoerd voor het PlanMER bij de Structuurvisie Eemsmond-Delfzijl. Een aanvulling kan nodig zijn indien sprake is van gewijzigde wet- en regelgeving of gewijzigde uitgangspunten voor het initiatief, of indien afgeweken wordt van de variant die in het PlanMER is onderzocht of het initiatief in meer detail is uitgewerkt en dus meer gedetailleerde onderzoeken nodig zijn.

Passende beoordeling en m.e.r.-plicht (bron: website Commissie voor de m.e.r.)

Als niet kan worden uitgesloten dat een plan of project significante gevolgen heeft, dan moet een Passende beoordeling worden gemaakt. Daarin wordt dieper ingegaan op de gevolgen voor Natura 2000-gebieden.

Als voor een plan een Passende beoordeling wordt opgesteld, dan moet ook een PlanMER worden gemaakt. Een Passende beoordeling voor een m.e.r.-plichtig plan moet altijd worden opgenomen in het PlanMER.



Figuur 2 Verband m.e.r.-procedure en Structuurvisie

m.e.r.-procedure

Het doel van de m.e.r.-procedure is om het milieubelang een volwaardige plek te geven in de besluitvorming over plannen die belangrijke gevolgen voor het milieu kunnen hebben. De m.e.r.-procedure is gekoppeld aan een 'moederprocedure'. Dit is de procedure op grond waarvan de besluitvorming plaatsvindt, in dit geval de procedure voor de Structuurvisie. De procedures inclusief de onderlinge verbanden zijn in Figuur 2 weergegeven (zie vorige pagina).

Doel Notitie Reikwijdte en Detailniveau

Het opstellen en publiceren van de Notitie Reikwijdte en Detailniveau (NRD) vormt de eerste formele stap in de m.e.r.-procedure. Met het publiceren van de NRD informeert het bevoegd gezag belanghebbenden over het voornemen tot het opstellen van de Structuurvisie en wordt inzicht gegeven in de scope en aanpak van het milieuonderzoek, waarvan de resultaten in een milieueffectrapport (MER) worden opgenomen. Het MER moet voldoende informatie op tafel brengen om het milieubelang volwaardig te kunnen meewegen in de besluitvorming over de Structuurvisie. Dit vereist een scherpe afbakening van 'reikwijdte en detailniveau': waarop moet het onderzoek zich vooral gaan richten, wat is minder belangrijk, en wat kan zelfs helemaal buiten beschouwing blijven? Op deze en andere vragen geeft de NRD inzicht.

Betrokken partijen

Initiatiefnemer voor deze m.e.r.-procedure is het college van Gedeputeerde Staten van de provincie Groningen. Bevoegd Gezag zijn Provinciale Staten.

Betrokken overheden zijn de gemeenten Delfzijl, Eemsmond, Appingedam, Loppersum en Oldambt, waterschappen Noorderzijlvest en Hunze & Aa's en het Rijk (o.a. Ministerie van I&M en EZ en Rijkswaterstaat).

Overige belanghebbenden, die in ieder geval worden betrokken in het proces, zijn: Groningen Seaports, de Waddenvereniging, LTO Noord, Samenwerkende Bedrijven Eemsdelta (SBE), NOM, N.V. Waterbedrijf Groningen, Stichting Natuur- en Milieufederatie Groningen, Staatsbosbeheer, Stichting het Groninger Landschap, Stichting WAD, Vereniging tot behoud van Natuurmonumenten in Nederland, De Landelijke Vereniging tot Behoud van de Waddenzee en het Programma naar een Rijke Waddenzee.

Grensoverschrijdende effecten

Omdat er als gevolg van de Structuurvisie mogelijk sprake is van grensoverschrijdende milieugevolgen in Duitsland, vindt er grensoverschrijdende consultatie plaats. Eisen voor grensoverschrijdende consultatie zijn vastgelegd in het zogenaamde Espoo verdrag (zie tekstkader). Tussen Nederland en Duitsland zijn, in aanvulling hierop, afzonderlijke afspraken gemaakt over grensoverschrijdende consultatie.

Espoo verdrag

Op 25 februari 1991 is in Espoo (Finland) het VN-verdrag over grensoverschrijdende milieueffectrapportage tot stand gekomen. Kern van het Espoo verdrag is dat in het geval van mogelijke grensoverschrijdende milieugevolgen het publiek en autoriteiten in het buurland op dezelfde wijze en tijd worden betrokken bij de m.e.r.-procedure als de autoriteiten en het publiek in Nederland. Het verdrag is op 10 september 1997 in werking getreden en heeft doorwerking gevonden naar de Europese richtlijn 'betreffende de milieubeoordeling van bepaalde openbare en particuliere projecten' (97/11/EG). Zowel het verdrag als het betreffende artikel van de Europese richtlijn is geïmplementeerd in de Wet milieubeheer.

1.5 INDIENEN ZIENSWIJZEN

Deze notitie wordt van 20 april 2015 tot en met 1 juni 2015 ter inzage gelegd voor het verkrijgen van zienswijzen door belanghebbenden en wordt gebruikt voor de raadpleging over de reikwijdte en het detailniveau voor het op te stellen PlanMER van de overige bij de Structuurvisie betrokken bestuursorganen en adviseurs en advisering door de Commissie voor de m.e.r.

Binnen de termijn van de terinzagelegging kunt u uw zienswijze schriftelijk indienen bij:

Provincie Groningen
T.a.v. Gedeputeerde Staten
Postbus 610
9700 AP Groningen

1.6 LEESWIJZER

In voorliggende NRD wordt de reikwijdte en het detailniveau van het voor de Structuurvisie op te stellen PlanMER beschreven. Er wordt aangegeven welke activiteiten op hun effecten beoordeeld worden, welke alternatieven daarvoor eventueel in beeld zijn en welke methodiek voor de effectbepaling wordt gehanteerd.

In hoofdstuk 2 wordt een globale beschrijving gegeven van de huidige situatie in het plangebied. Ook worden de voorziene ruimtelijke ontwikkelingen uit de Structuurvisie, die in het PlanMER worden meegenomen, aangegeven. Daarnaast wordt in het hoofdstuk geschetst wat de beleidskaders zijn.

In hoofdstuk 3 is de opzet en het detailniveau van het milieuonderzoek beschreven. Ook is het beoordelingskader weergegeven en uitgelegd. Daarnaast is beschreven welke plek het MER heeft in de besluitvorming over toekomstige projecten.

2

Huidige situatie, beleid en ruimtelijke ontwikkelingen

Dit hoofdstuk bevat een beschrijving op hoofdlijnen van de huidige functies en waarden in het studiegebied (de huidige situatie) waarop effecten kunnen optreden als gevolg van de ontwikkelingen waarvoor de Structuurvisie een kader vormt (paragraaf 2.1). In paragraaf 2.2 wordt het relevante ruimtelijke beleidskader aangegeven. De beschrijving van het studiegebied en het relevante ruimtelijke beleid heeft een dusdanige diepgang dat de ontwikkelingen die in de structuurvisie worden opgenomen (paragraaf 2.3) in hun ruimtelijke context kunnen worden geplaatst.

Naast de ontwikkelingen uit de Structuurvisie, wordt een globale beschrijving gegeven van autonome ruimtelijke ontwikkelingen in het studiegebied en van beoogde (nog niet planologisch geborgde) ontwikkelingen. De huidige situatie en autonome ontwikkelingen vormen het referentiekader voor de effectbeoordeling in het MER.

2.1 BESCHRIJVING HUIDIGE SITUATIE

In de volgende alinea's wordt per functie nader ingegaan op de kenmerken en waarden van het studiegebied. De tekst is vooral gebaseerd op de Ontwikkelingsvisie Eemsdelta 2030. Voor de ligging en omvang van het studiegebied wordt verwezen naar paragraaf 1.3.

Werkgebieden

Industrie

In het verleden is in de Eemsdelta fors geïnvesteerd in de aanleg van twee haventerreinen (Eemshaven en Delfzijl). De havens zijn uitgegroeid tot havens van nationale betekenis. Rondom de haven van Delfzijl is een sterk anorganisch chemisch cluster ontstaan; het is na het Rotterdamse Botlek-Pernis het grootste cluster van Nederland waar nog ontwikkelingsruimte is. In de Eemshaven is recentelijk in korte tijd een cluster rondom het thema energie ontstaan. Er is naast de bestaande gasgestookte centrale een tweede gascentrale gebouwd. Daarnaast is er een kolencentrale gerealiseerd. Een derde gascentrale is vergund, maar zal niet worden gerealiseerd. Ook ligt er een elektriciteitskabel van TenneT uit Noorwegen. Er is verder een opslagterminal voor aardolie(producten) van VOPAK aanwezig.

Na de aanleg van het datacenter van het bedrijf TCN en de aankondiging van Google in 2014 om een nieuw datacenter te ontwikkelen heeft Eemshaven de potentie om uit te groeien tot het tweede cluster van hoogwaardige datacentra in Nederland (na Amsterdam).

Wind

Op het bedrijventerrein Eemshaven en in de Emmapolder zijn in de afgelopen tien jaar 88 turbines (ashoogte: 98-105 m) gebouwd met een vermogen van 3 megawatt per turbine. In 2012 werden bij de Eemshaven twee nieuwe turbines gebouwd met een vermogen van 6 megawatt per turbine (ashoogte: 114

m). Het totale vermogen van dit windpark is 276 megawatt en het is daarmee het grootste draaiende windpark op land in Nederland. Ten zuiden van het bedrijventerrein Oosterhorn van Delfzijl staan 35 turbines met een vermogen van 2 à 2,3 megawatt per turbine (ashoogte: 85 m). Op de Schermdijk en de Oterdumer Driehoek (Windpark Delfzijl Noord) wordt in de zomer van 2015 een windpark met een vermogen van in totaal 62,5 megawatt opgeleverd (19 turbines met een vermogen van 3,3MW en een ashoogte van 100 meter per stuk).

Landbouw

De rijke zeekelegronden, het gematigde zeeklimaat en de efficiënte verkaveling maken het gebied zeer geschikt voor landbouw. Deze landbouw bestaat uit melkveehouderijen en akkerbouw met grootschalige productie van gewassen als pootaardappelen, bieten en granen. Naast de productie voor de wereldmarkt richt de landbouw zich ook op de lokale voedselvoorziening. Onder andere in de vorm van streekproducten en lokaal geproduceerde landbouwproducten.

Woon- en leefomgeving

Het studiegebied kent meerdere centrumplaatsen die elkaar aanvullen, waaronder Delfzijl en Uithuizen. Er zijn verspreid in het gebied authentieke en rustieke dorpen. Er zijn echter ook plaatsen waar nu sprake is van leegstand, waar voorzieningen verdwijnen en waar de woningkwaliteit te wensen over laat. Er is overall in het studiegebied sprake van een bevolkingsafname en vergrijzing.

Het woonklimaat kenmerkt zich door rust en ruimte. De luchtkwaliteit is vergeleken met de rest van Nederland goed te noemen, behoudens specifieke geurhinder rond industrieterrein Oosterhorn. Diverse boerderijen en woonkernen liggen niettemin nabij bedrijventerreinen en windturbines en kunnen hinder ondervinden door geur, licht en/of geluid.

Infrastructuur

De Eemshaven en de haven van Delfzijl zijn belangrijk voor de vaarroute van West-Europa naar Noord-Europa en de regio's Bremen-Hamburg. Knelpunten zijn de zeesluis van Delfzijl en de te ondiepe vaargeul van de Noordzee naar de Eemshaven, die groeiomogelijkheden van de haven beperken.

De Eemsdelta vormt tevens een knooppunt in het Europese gasleidingennet, het glasvezelnet (aanlanding internet kabel uit de VS) en wordt in toenemende mate belangrijk voor de productie en distributie van elektriciteit (NorNed-kabel, Gemini-kabel, gas- en kolencentrales, 380kV-verbinding).

De Eemsdelta ligt strategisch nabij de A7 en de Duitse A31, maar de aansluiting daarop via de N33 en N362 is niet optimaal. In februari 2015 heeft de Minister van Infrastructuur en Milieu een bestuursovereenkomst gesloten met de Provincie Groningen over de verdubbeling van de N33 tussen Zuidbroek en Appingedam. Het gaat om een wegtraject van ruim 20 kilometer waarbij de weg verdubbeld wordt van 1x1 naar 2x2 rijstroken.

Ook de Eems vormt een barrière voor de verbinding met de regio Emden. Het gebied is intern redelijk goed ontsloten en is aangetakt op de economische kernzone van Groningen – Assen. Het gebied wordt gekenmerkt door relatief veel vrachtverkeer in de kernen en op wegen die daarvoor niet zijn ingericht. Dit heeft gevolgen voor de doorstroming rond de kernen en is van grote invloed op de leefbaarheid in dit gebied.

Er is een spoorverbinding naar de Eemshaven en de haven Delfzijl voor goederenvervoer. Het spoor naar Delfzijl wordt ook voor reizigers benut. Personenvervoer naar de Eemshaven is nog niet mogelijk (reizigerstreinen rijden tot aan Roodeschool).

Landschap

De Eemsdelta heeft een dijkenlandschap in het noorden bij de Eemshaven en een kwetsbaar, waardevol wierdenlandschap ten zuiden daarvan met kernkarakteristieken als wierden (dorpen), karakteristieke waterlopen, bebouwing (monumentale boerderijerven), oorspronkelijk verkavelingspatroon en oude en voormalige dijken. Het grenst direct aan het Eems-Dollard estuarium en de Waddenzee. De Waddenzee is aangewezen als Unesco Werelderfgoed vanwege de unieke (landschappelijke en natuurlijke) waarden.

De twee industriële havengebieden drukken een belangrijk stempel op de Eemsdelta. Voor de gewenste groei in de energie- en chemiesector zal de infrastructuur moeten worden uitgebreid en zullen de economische activiteiten toenemen. De druk op natuur en landschap zal daardoor worden vergroot.

De Waddenkust met zijn dijkenlandschap wordt gekenmerkt door grootschalige openheid, onderbroken door parallelle (oude) dijken met daarlangs monumentale boerderijen. Het is een dynamisch landbouwgebied.

Ecologie

Het plangebied grenst aan de Waddenzee met kwelders, de onbewoonde eilanden Rottumerplaat en Rottumeroog en het Eems-Dollard estuarium. De natuurwaarden op land zijn vaak sterk verbonden met het agrarisch gebruik van het gebied (o.a. weide- en akkervogels).

De Waddenzee, het Eems – Dollard estuarium en de natuurgebieden langs de kust van de Waddenzee zijn aangewezen als Natuur Netwerk Nederland (NNN; voorheen Ecologische Hoofdstructuur, EHS; weide- en akkernatuur), evenals het gebied ten noorden van Appingedam en het gebied ten zuiden van de Dollard. De provincie realiseert het NNN door stimulering van de aankoop, inrichting en beheer van nieuw te ontwikkelen natuur op landbouwgronden, door aanleg, inrichting en beheer van (robuuste) ecologische verbindingzones en door aangepast beheer van landbouwgebieden. De Waddenzee en het Eems – Dollard estuarium zijn tevens aangewezen als Natura 2000-gebied.

Eems – Dollard estuarium

De Eems - Dollard is een van de laatste open estuaria in Noordwest Europa en staat in open verbinding met Waddenzee en Noordzee. De natuur hier is op mondiale schaal uniek en geniet daarom een status als UNESCO Werelderfgoed. Het estuarium is er echter slecht aan toe. Het getij is door menselijke ingrepen uit balans, met hoger oplopende vloed en onnatuurlijke vertroebeling. De stroming van het zeewater is onder invloed van het getij veel te sterk en het getijdeverschil is veel te groot. De waterkwaliteit laat te wensen over. Tegelijkertijd wordt geconcludeerd dat de ruggengraat van het estuarium nog grotendeels intact is, omdat de Eems nog steeds in open verbinding staat met de zee.

Groningen kent een aantal Natuurbeschermingswetgebieden, waarvan Oeverlanden Schildmeer in de nabijheid van het plangebied ligt (ten zuidwesten van Appingedam).

Al gerealiseerde natuurcompensatie Eemshaven

Vanwege de bouw van nieuwe centrales van NUON en RWE is in de omgeving van de Eemshaven natuurcompensatie gerealiseerd, onder meer de aanleg van een nieuw natuurgebied, kwelderbeheer en uitkoop van garnalenvissers. Daarnaast heeft RWE zich in 2012, in het kader van een nieuwe vergunningaanvraag als gevolg van de Natuurbeschermingswet, bereid verklaard tot het nemen van een aantal aanvullende natuurmaatregelen. Voor deze extra maatregelen bestond geen dwingende ecologische en juridische aanleiding. RWE heeft in totaal zes aanvullende projecten voor vogels gerealiseerd dan wel in voorbereiding. Met deze projecten realiseert RWE ca. 800 ha nieuwe of verbeterde leefgebieden voor tal van soorten en leefgemeenschappen in de omgeving van de Waddenzee.

Water(veiligheid)

De zeedijken voldoen op een aantal punten niet meer aan de veiligheidsnormen. Gezien de verwachte zeespiegelrijzing en voortgaande bodemdaling zullen de dijken aangepast moeten worden. Dat geldt ook voor de kaden langs de boezemwateren, temeer omdat de verwachting is dat de veiligheidsnormen voor overstromingen zullen worden verhoogd. Daarbij moet rekening worden gehouden met aardbevingsbestendigheid van de dijken. Klimaatverandering leidt tot extremere droge en natte perioden versus een toenemende watervraag. Bij een verdergaande groei van bedrijvigheid zal de vraag naar zoetwater toenemen.

2.2 BELEIDSKADER

De Structuurvisie Eemsmond – Delfzijl is een uitwerking van de Ontwikkelingsvisie Eemsdelta. De Ontwikkelingsvisie is op haar beurt een uitwerking van het Provinciaal Omgevingsplan. Beide plannen worden onderstaand toegelicht.

Provinciaal Omgevingsplan (POP) 2009-2013

In het POP (vastgesteld 29-6-2009) van 2009 – 2013 heeft de provincie Groningen een ontwikkelopgave voor de regio opgenomen. Het POP is met twee jaar verlengd t/m 2015 en is daarom vigerend kader. De provincie zet in het POP in op de ontwikkeling van de Eemsdelta als duurzame, grensoverschrijdende havenregio. De belangrijkste ambities zijn:

- Het op orde brengen van de energie-infrastructuur;
- Het verkennen van oplossingen om een veilige kustverdediging te garanderen;
- De ontwikkeling van de glastuinbouw;
- De ontwikkeling van een integrale regionale visie op wonen en voorzieningen;
- Energietransitie en innovatie (waaronder de windambitie).

Provinciale omgevingsvisie

Als opvolger van het POP wordt een omgevingsvisie opgesteld. Op 10 maart 2015 is de ontwerp-Omgevingsvisie gepresenteerd. De ontwerp-Omgevingsvisie en het bijbehorende PlanMER liggen van 16 maart tot en met 28 april 2015 voor inspraak ter inzage.

Provinciale Omgevingsverordening

De Provinciale Omgevingsverordening 2009 - 2013 (vastgesteld 17-6-2009) is opgesteld om het omgevingsbeleid uit het POP goed te kunnen uitvoeren en te handhaven en te laten doorwerken naar gemeenten. Onder de Provinciale Omgevingsverordening vallen regels voor het saneren van de bodem en het onttrekken van grondwater. Maar ook afspraken over ontgrondingen, grondwaterbescherming, stiltegebieden en de handhaving zijn erin opgenomen. Daarnaast bevat de Provinciale Omgevingsverordening regels over de ruimtelijke ordening. Deze regels gaan over de inrichting van de ruimte binnen de provincie en daarmee over de leefomgeving van de inwoners van Groningen. Als gevolg van het energieakkoord eind 2013 is in 2014 de taakstelling voor windenergie in de provincie Groningen uitgebreid van 750 MW naar 855,5 MW. In 2014 zijn via een aanpassing van de omgevingsvisie de concentratie- en zoekgebieden voor grootschalige windenergie bij de Eemshaven en Delfzijl uitgebreid. De zoekgebieden Eemshaven en Delfzijl vallen binnen de scope van de Structuurvisie Eemsmond - Delfzijl.

Nieuwe provinciale omgevingsverordening

Er is momenteel een nieuwe provinciale Omgevingsverordening in voorbereiding. De ontwerp-Omgevingsverordening ligt, samen met de ontwerp-Omgevingsvisie en het PlanMER van 16 maart tot en met 28 april 2015 voor inspraak ter inzage. Vaststelling van deze Omgevingsverordening wordt voorzien in het najaar van 2015. Deze Omgevingsverordening bevat regels voor de fysieke leefomgeving in de provincie Groningen. De regels hebben betrekking op de thema's ruimtelijke ordening, water, infrastructuur, milieu en ontgroningen.

Ontwikkelingsvisie Eemsdelta 2030 (2013)

Deze ontwikkelingsvisie is een uitwerking van de gebiedsopgave in het POP. In de visie staat welke (ruimtelijke) ontwikkeling de provincie graag wil en hoe ze die ontwikkeling in de Eemsdelta wil gaan realiseren. Daarbij wordt gekeken naar verschillende kanten, zoals landbouw, natuur, stedelijk gebied, klimaat, energie en bereikbaarheid. De visie vormt de basis voor plannen en programma's van provincie, gemeenten en waterschappen.

De Ontwikkelingsvisie is vastgesteld in juli 2013 door Provinciale Staten van Groningen en door de raden van de gemeenten Delfzijl, Eemsmond, Appingedam en Loppersum (DEAL-gemeenten).

Bestuursakkoord Eemsdelta (juni 2008)

In het Bestuursakkoord Eemsdelta hebben de gemeenten en de provincie afspraken gemaakt over een vernieuwde aanpak van de gebiedsontwikkeling. Daarbij bundelen overheden en maatschappelijke organisaties hun krachten. De samenwerking is geconcentreerd op economie, wonen en voorzieningen, klimaatadaptatie en samenwerking van de vier gemeentelijke organisaties. Dit bestuursakkoord behoort tot de beleidsmatige context van de ontwikkelingsvisie Eemsdelta.

Integraal Milieubeleidsplan (IMB, 2013-2016)

Het POP is uitgewerkt in een Integraal Milieubeleidsplan (IMB). Hierin zijn afwegingskaders en doelen voor het milieubeleid in de provincie uitgewerkt. Daarmee wordt geborgd dat uitvoering van de vergunningverlening, toezicht en handhaving door de Omgevingsdienst is gericht op beleidsdoelen en prioriteiten uit het POP. In het IMB kiest de provincie voor de ambitieuze kant van de wettelijke bandbreedte in emissies.

Overig relevant beleid)

Overig relevant beleid is beschreven in:

- Structuurvisie Infrastructuur en Ruimte (maart 2012);
- Besluit algemene regels ruimtelijke ordening;
- Rijksstructuurvisie Wind op Land;
- Havenvisie 2030, Groningen Seaports;
- Regieplan Eemshaven – Oosterhorn (september 2014);
- Keuzedocument voor de Structuurvisie Eemsmond-Delfzijl (10 februari 2015);
- Samenwerkingsovereenkomst Economie en Ecologie in Balans (31 januari 2014).

In het PlanMER bij de Structuurvisie wordt de relevantie en de onderlinge samenhang van bovenstaande plannen nader beschreven.

2.3 RUIMTELIJKE ONTWIKKELINGEN

Relevant voor de Structuurvisie en het bijbehorende MER is het categoriseren van de ruimtelijke ontwikkelingen in het studiegebied. In Tabel 1, Figuur 3 en Figuur 4 zijn de verschillende typen ontwikkelingen weergegeven.

Type gebied / ontwikkeling	Toelichting	
Huidige situatie (HS)	Gerealiseerde terreinen / activiteiten waarvoor al een (passend) ruimtelijk plan (bv. bestemmingsplan) geldt. ²	Referentie situatie
Autonome ontwikkeling (AO)	Nog niet gerealiseerde terreinen / activiteiten waarvoor al wel een <u>passend</u> planologisch kader met een eindbestemming en of eindgebruik (bv. toegestane bedrijfscategorieën) geldt.	
Verwachte autonome ontwikkeling (VAO) ³	Ontwikkelingen die te categoriseren zijn als 'plan', waarbij provincie en gemeenten geen rol hebben als bevoegd gezag. Het gaat bijvoorbeeld om plannen of besluiten van het Rijk, die wel relevante milieugevolgen hebben in het studiegebied, maar waar provincie en gemeenten weinig/geen regie op hebben.	
Plan	<ol style="list-style-type: none"> 1. Terreinen / activiteiten die nog niet zijn gerealiseerd en waarvoor nog geen passend ruimtelijk plan is vastgesteld. 2. De (nog) niet gerealiseerde delen van een bedrijventerrein waar al wel een bestemming 'Bedrijventerrein' geldt maar waar een hogere milieucategorie wenselijk is, worden gezien als 'plan'. 3. Delen van bedrijventerreinen waarvoor op basis van het geldende bestemmingsplan nog een uitwerkingsplicht geldt, worden gezien als 'plan'. 	Toekomstige situatie

Tabel 1 Indeling van gebieden naar huidige situatie, autonome ontwikkeling en plan (plansituatie)

De milieueffecten van de beoogde ontwikkelingen (plan) worden in het PlanMER vergeleken met de referentiesituatie (huidige situatie en autonome ontwikkelingen); de situatie die zou ontstaan als de ontwikkeling volgens de Structuurvisie geen doorgang zou vinden.

In Tabel 2 staan de ruimtelijke ontwikkelingen die in de Structuurvisie als plan worden opgenomen. Daarnaast staan de autonome ontwikkelingen en de verwachte ontwikkelingen.

Aanvullend is voor de bedrijventerreinen en voor de zoekgebieden voor wind in de tabel aangegeven welke gebieden al gerealiseerd zijn (dus huidige situatie zijn). Hoewel het strikt genomen geen ontwikkelingen zijn, helpen ze wel bij het creëren van overzicht in de (toekomstige) ruimtelijke ordening van bedrijventerreinen en windparken.

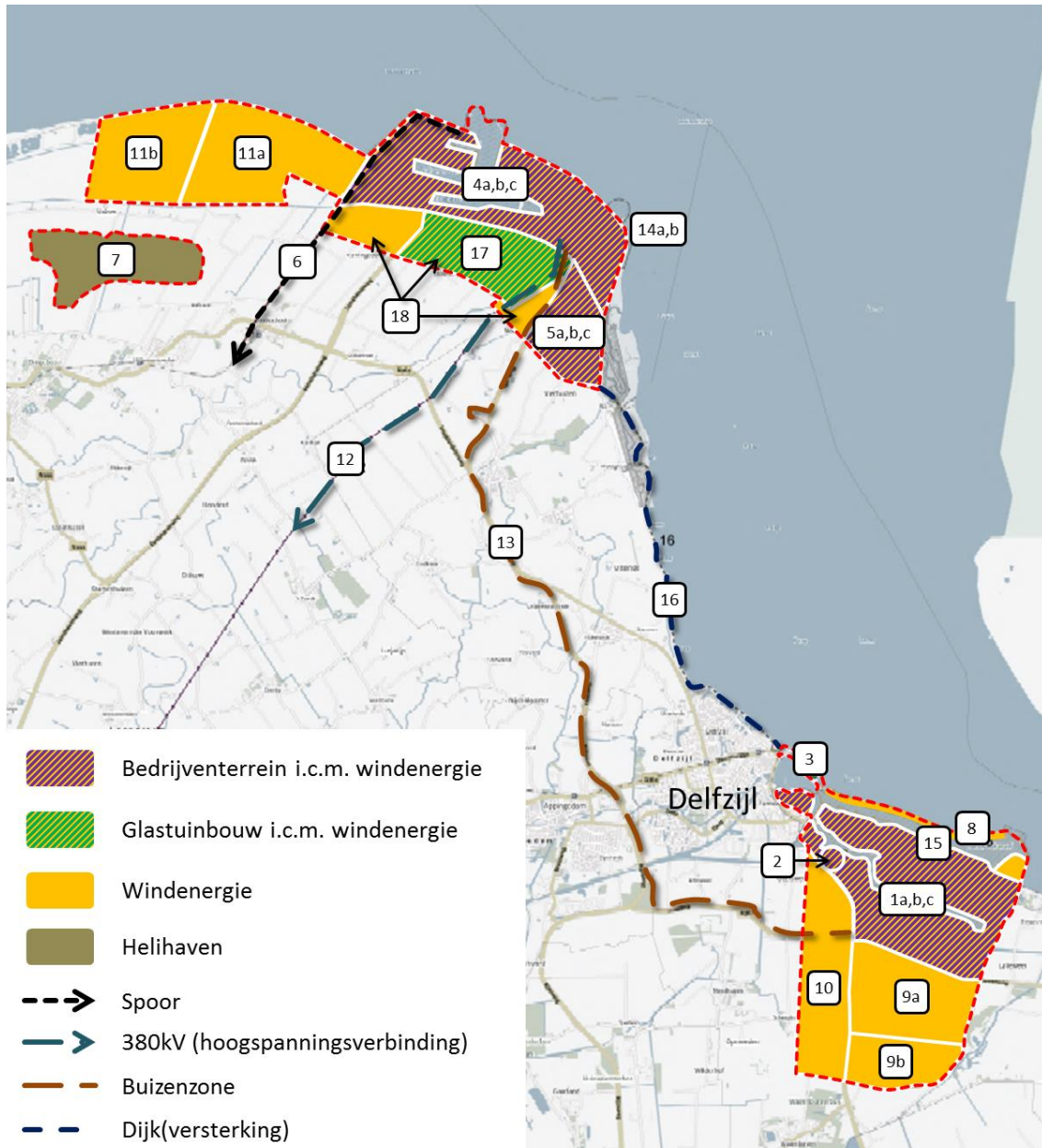
² Voor bedrijventerrein Oosterhorn is het bestemmingsplan komen te vervallen. Voor het deel dat als huidige situatie wordt meegenomen in het PlanMER wordt uitgegaan van de verleende vergunningen.

³ Deze ontwikkelingen worden in vergelijkbare milieueffectrapportages ook wel 'aanpalende projecten' genoemd.

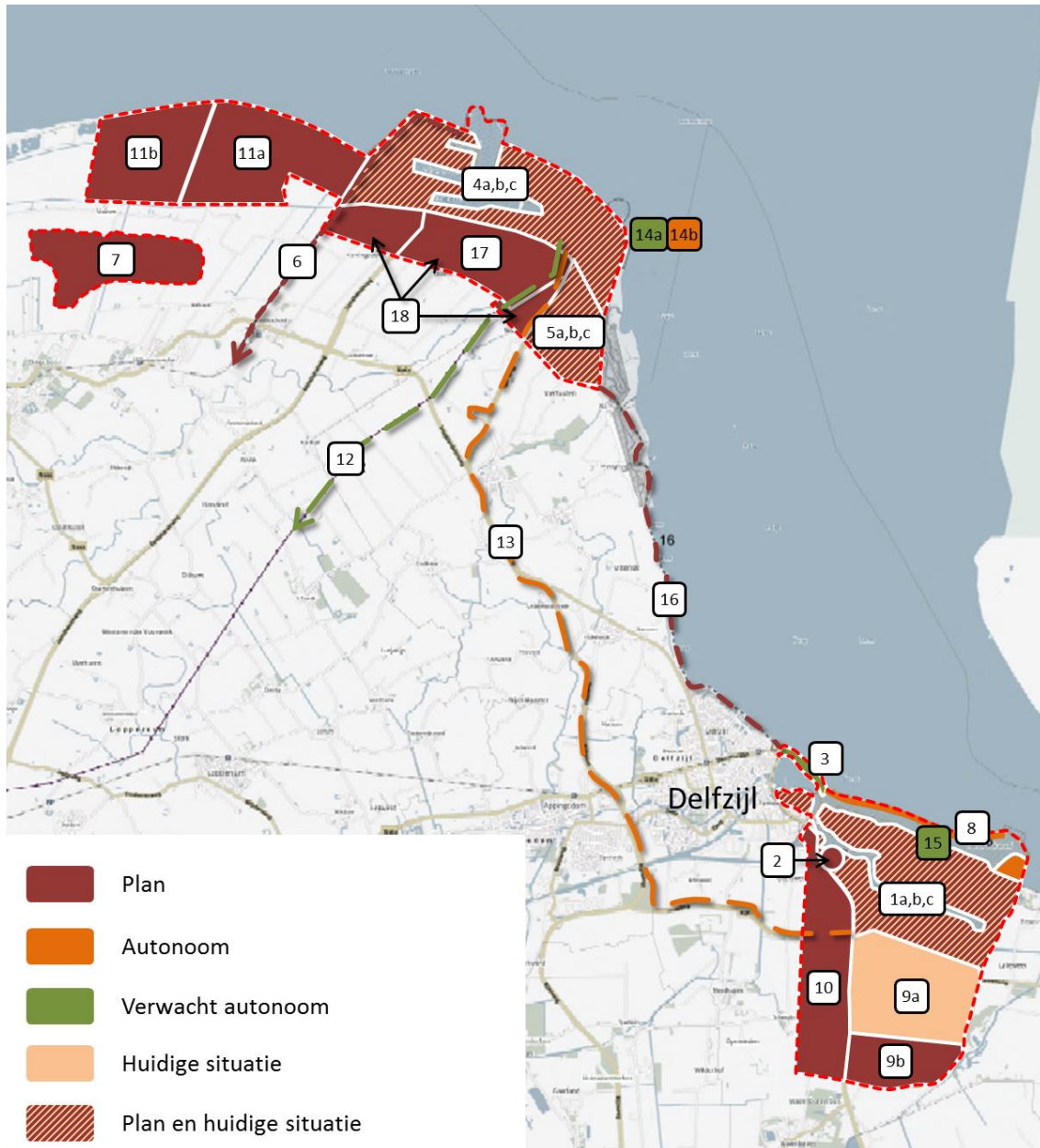
Nr.	Ontwikkeling	Omvang	Uitgangspunt in PlanMER
1a	Bedrijventerrein Oosterhorn	Ca. 500 ha	Huidige situatie
1b	Bedrijventerrein Oosterhorn	Ca. 400 ha	Plan
1c	Windpark bedrijventerrein Oosterhorn	90 – 112 MW	Plan
2	Bedrijventerrein Weiwerd	14 ha netto	Plan
3	Marconiproject	niet relevant	Autonoom
4a	Bedrijventerrein Eemshaven	Ca. 480 ha	Huidig
4b	Bedrijventerrein Eemshaven	Ca. 170 ha	Plan
4c	Windpark bedrijventerrein Eemshaven en Emmapolder	276 MW	Huidig
5a	Bedrijventerrein Eemshaven Zuidoost	30 ha	Huidig
5b	Bedrijventerrein Eemshaven Zuidoost	Ca. 100 ha	Plan
5c	Bedrijventerrein Eemshaven Zuidoost	22,5-45 MW	Plan
6	Spoorlijn Roodeschool – Eemshaven	3 km nieuw 4,3 km aanpassing huidig spoor	Plan
7	Helihaven	1,5 ha	Plan
8	Windpark Delfzijl Noord	62,5 MW	Huidig
9a	Windpark Delfzijl Zuid	Ca. 75 MW	Huidig
9b	Uitbreiding Windpark Delfzijl Zuid	50 – 63 MW	Plan
10	Windpark Geefswear	90 – 93 MW	Plan
11a	Windpark Eemshaven West	57-60 MW	Plan
11b	Testpark windenergie Eemshaven West	60 MW	Plan
12	Noordwest 380 KV Hoogspanningsverbinding	niet relevant	Verwacht autonoom
13	Buizenzonetracé N33 Eemshaven – Oosterhornhaven	22,5 km lang, 50 m breed	Plan ⁴
14a	Aanlanding Cobrakabel	niet relevant	Verwacht autonoom
14b	Aanlanding Geminikabel	niet relevant	Verwacht autonoom
15	Aanlanding Aldelkabel	niet relevant	Verwacht autonoom
16	Dijkversterking Eemshaven – Delfzijl	11,5 km, 5 ha strand	Plan
17	Glastuinbouwgebied Eemshaven	162 ha	Plan
18	Windpark Oostpolder	66-67,5 MW	Plan

Tabel 2 Ruimtelijke ontwikkelingen die in de Structuurvisie worden opgenomen

⁴ Voor de buizenzone is zijn in een eerder stadium vier tracés bepaald. Voor deze tracés is een Milieueffectrapport, een Landbouweffectrapport en een Maatschappelijke Kosten- en Batenanalyse opgesteld. Op basis van deze rapporten stelt Gedeputeerde Staten aan Provinciale Staten voor om te kiezen voor het tracé langs de N33. Provinciale Staten maken voor de zomer de uiteindelijke keuze.



Figuur 3 Ruimtelijke ontwikkeling weergegeven op basis van functie



Figuur 4 Ruimtelijke ontwikkeling ingedeeld naar 'plan', 'autonom', 'verwacht autonoom' en 'huidige situatie'

3

Te onderzoeken milieueffecten

Dit hoofdstuk beschrijft hoe de milieueffecten in de m.e.r.-procedure onderzocht zullen worden en welke functie het MER in de besluitvorming beoogt te krijgen.

3.1 OPZET VAN HET MER

Referentiejaar

Als referentiejaar voor de beoordeling van de effecten wordt het jaar 2035 gehanteerd. Dit is het jaartal dat overeenkomt met het jaartal in de Structuurvisie Eemsmond – Delfzijl en de beoogde plantermijn van in voorbereiding zijnde bestemmingsplan bedrijventerrein Oosterhorn. Dit betekent dat de effecten van de planontwikkelingen worden afgezet tegen de referentiesituatie in 2035.

Gevoeligheidsanalyse verwacht autonome ontwikkelingen

In het MER worden de milieueffecten van de beoogde ontwikkelingen (plannen) in 2035 afzonderlijk en in cumulatie met elkaar in beeld gebracht. Daarbij wordt rekening gehouden met bestaande milieuhinderbronnen (huidige situatie) en toekomstige milieuhinderbronnen (autonome- en verwachte autonome ontwikkelingen).

In het MER wordt met een gevoeligheidsanalyse in beeld gebracht wat de milieueffecten zouden zijn wanneer verwachte autonome ontwikkelingen niet plaatsvinden. Daarmee wordt bijvoorbeeld inzichtelijk in hoeverre er een lagere milieubelasting zou zijn als die plannen geen doorgang zouden vinden.

Alternatieven (locatie alternatieven)

De ruimtelijke ontwikkelingen die in deze NRD voor de Structuurvisie Eemsmond-Delfzijl als ‘plan’ zijn aangeduid, zijn opgenomen in de Omgevingsvisie Groningen, die momenteel wordt opgesteld en waarvoor ook een PlanMER wordt gemaakt. De Structuurvisie is een uitwerking van de Omgevingsvisie. Het PlanMER bij de structuurvisie focust primair op de cumulatieve effecten van de ontwikkelingen in en rondom Eemshaven en Delfzijl. Daarmee is de Omgevingsvisie het vertrekpunt voor het PlanMER van de Structuurvisie. Dat wil zeggen, dat als er in de Omgevingsvisie locaties zijn genoemd voor bepaalde ontwikkelingen, die locaties niet ter discussie staan in de Structuurvisie en daarmee ook geen locatiealternatieven aan de orde zijn in het bijbehorende PlanMER.

Varianten (op projectniveau)

In het PlanMER bij de Structuurvisie Eemsmond – Delfzijl is ervoor gekozen slechts een beperkt aantal varianten per ontwikkeling te onderzoeken. In veel gevallen worden twee varianten per ontwikkeling onderzocht waarmee een representatieve bandbreedte in (milieu)effecten in beeld wordt gebracht. De keuze voor een beperkt aantal varianten is ingegeven door het feit dat inrichtingsvarianten pas in de volgende fase daadwerkelijk aan de orde zijn (in de BesluitMER-fase). Daarnaast focust het PlanMER bij de Structuurvisie Eemsmond – Delfzijl zich zoals beschreven primair op de cumulatieve effecten van de ontwikkelingen in het structuurvisiegebied.

Veel ontwikkelingen zijn al in voorbereiding. Ter afbakening van de ontwikkelingen is in het kader van de voorbereidingen al het nodige onderzoek verricht naar de ruimtelijk-fysieke mogelijkheden en te verwachten (milieu)effecten. Vanwege consistentie in onderzoek en procedures is er ten aanzien van de te onderzoeken varianten per ontwikkeling voor gekozen zoveel mogelijk aan te sluiten op uitgangspunten uit al uitgevoerde onderzoeken of (lopende) procedures.

Het PlanMER bij de Structuurvisie Eemsmond – Delfzijl zal in meer detail de milieueffecten onderzoeken dan het PlanMER bij de Omgevingsvisie Groningen, maar in minder detail dan de BesluitMER-en voor de diverse onderliggende (bestemmings)plannen, die nog vastgesteld moeten worden. Het is daarentegen wel mogelijk dat op basis van de onderzoeken bij het PlanMER bij de Structuurvisie voorstellen worden gedaan voor de inrichting van een gebied. Daarmee geeft het PlanMER bij de Structuurvisie input voor alternatieven en varianten die in een BesluitMER bij bijvoorbeeld een bestemmingsplan kunnen worden onderzocht.

Varianten bedrijventerreinen

Voor de bedrijventerreinen Oosterhorn en Eemshaven worden twee varianten (scenario's) onderzocht, die ontleend zijn aan de Havenvisie 2030. Het gaat om de varianten Groene Groei en Grijs Groei. In beide varianten worden de bedrijventerreinen ingevuld door bedrijfstypen die in de huidige situatie al aanwezig zijn in de Eemsdelta, namelijk de bedrijfstypen Chemie, Recycling, Energie of Ondersteunend. Qua aard (onderlinge verhouding tussen chemie, logistiek, energie, datacentra, etc.) zijn de ontwikkelingen grijs of groen.

- Groene Groei: bij deze variant ontwikkelen de bedrijventerreinen in de richting van een circulaire economie, die is gebaseerd op duurzame energievoorziening en productie op basis van hergebruik en 'groene' grondstoffen;
- Grijs Groei: bij deze variant ontwikkelen de bedrijventerreinen in een richting die gebaseerd is op fossiele grondstoffen en ook hergebruik of wisselwerking tussen bedrijven. Hierbij is ook een combinatie met duurzame energie in de vorm van wind mogelijk.

Varianten windparken

In het POP wordt de opwekking van windenergie in de provincie geconcentreerd op drie locaties, te weten de Eemshaven, bij Delfzijl en langs de N33. Het betreffen concentratiegebieden grootschalige windenergie die kunnen bestaan uit verschillende windparken. De concentratiegebieden Eemshaven en Delfzijl maken onderdeel uit dan de Structuurvisie Eemsmond - Delfzijl. Er zijn al onderzoeken uitgevoerd naar de ruimtelijk-fysieke mogelijkheden en ecologische effecten van de beoogde windparken (Pondera 2013 en Altenburgh & Wymenga 2014).

De exacte invulling van de windparken staat nog open. Hieronder valt onder andere de keuze van het type turbine, het vermogen en de ruimtelijke opstelling van de turbines. In deze beoordeling worden voor de relevante windparken twee basisscenario's onderzocht, namelijk één met kleine turbines (3 MW) en één met grote turbines (7,5 MW). Met de keuze voor deze twee varianten wordt aangesloten op al uitgevoerde onderzoeken naar de ruimtelijk-fysieke mogelijkheden en ecologische effecten van de beoogde windparken.

Naast bovenstaande varianten is een testpark voorzien voor offshore windturbines (60MW). Testsites (30MW) zijn hier een onderdeel van. De minimale variant bestaat uit een opstelling met 3 tot 6 MW turbines. De maximale variant bestaat uit hetzelfde aantal turbines maar met 6 tot 15 MW turbines.

Detailniveau

De effecten worden voor zover mogelijk kwantitatief in beeld gebracht met kentallen of (vereenvoudigde) modellen. Effecten vanwege ruimtebeslag worden met GIS bepaald en in hectares aangegeven, voor zover er GIS-informatie voorhanden is van waarden en gebieden.

Waar kwantitatieve gegevens niet voorhanden zijn, vindt een kwalitatieve effectbeoordeling plaats. Daartoe wordt een vijfpuntsschaal gehanteerd (zie onderstaande tabel). De kwantitatieve effectscores worden omgezet naar een kwalitatieve effectscore, om de vergelijkbaarheid tussen (varianten van) ontwikkelingen en de ernst van effecten te vergemakkelijken dan wel te kunnen duiden.

- -	zeer negatief effect
-	negatief effect
0	geen tot nauwelijks effect
+	positief effect
++	zeer positief effect

Cumulatie van effecten

De afzonderlijke ontwikkelingen leiden tot milieueffecten. De ontwikkelingen samen leiden tot cumulatieve milieueffecten. In het MER zullen beide effecten apart inzichtelijk worden gemaakt. Niet voor alle thema's geldt dat er cumulatieve effecten aan de orde zijn, ofwel dat ontwikkelingen in elkaars invloedssfeer liggen. Dit geldt bijvoorbeeld voor ruimtebeslag op archeologische waarden. Effecten waar cumulatie aan de orde is zijn bijvoorbeeld geluid en lucht, evenals effecten op Natura-2000 gebieden. Voor die laatste thema's geldt dat er een Passende beoordeling zal worden opgesteld, waarin de effecten van alle ontwikkelingen samen in beeld worden gebracht.

3.2 BEOORDELINGSKADER

Aan de hand van het volgende beoordelingskader worden de effecten in het MER in beeld gebracht.

Thema	Te beschrijven effecten	Werkwijze (meeteenheid)	Type activiteit
Geluid	Geluidbelast gebied	Kwantitatief bepalen geluidcontouren o.b.v. kentallen (hectares geluidbelast gebied binnen geluidcontouren)	wind, bedrijven, spoor, helihaven, verkeersaantrekking (weg en scheepvaart)
	Geluidbelaste woongebieden	Kwalitatief (woongebieden binnen geluidcontouren)	idem
Lucht	Beïnvloeding luchtkwaliteit	Kwantitatief o.b.v. modelberekeningen (concentraties PM ₁₀ , PM _{2,5})	bedrijven (inclusief verkeersaantrekking), glastuinbouw
	Stikstofdepositie	Kwantitatief o.b.v. modelberekeningen (concentraties NO ₂)	idem
Geur	Geurhinder	Kwantitatief (contouren)	(geurhinder)bedrijven
Licht	Lichtemissies	Kwalitatief door te toetsen aan de richtlijnen Nederlandse Stichting voor Verlichtingskunde (NSVV)	bedrijven (incl. glastuinbouw)
	Slagschaduw	Kwalitatief	wind
Veiligheid	Wijziging externe veiligheid	Kwantitatief door bepalen plaatsgebonden risico en groepsrisico (risicocontour & grafiek)	bedrijven, helihaven. vervoer gevaarlijke stoffen over water, weg en spoor a.g.v. ruimtelijke ontwikkelingen
	Wijziging veiligheid a.g.v. afbreken wieken windturbines	Kwantitatief o.b.v. kentallen (gevoelige objecten binnen contouren)	wind
Verkeer en vervoer	Bereikbaarheid via weg	Kwalitatief o.b.v. beschikbaar wegennet	bedrijven, glastuinbouw
	Bereikbaarheid via spoor	Kwalitatief o.b.v. beschikbaar spoorwegennet	idem
	Bereikbaarheid via water	Kwalitatief o.b.v. beschikbaar vaarwegennet	idem
	Robuustheid wegennet	Kwalitatief o.b.v. bestaande informatie wegennetbelasting (telgegevens) en capaciteit van de weg (aantal rijstroken e.d.)	idem
	Wijziging verkeersveiligheid	Kwalitatief o.b.v. wijzigingen verkeersintensiteiten	verkeer aantrekkende werking door ruimtelijke ontwikkelingen
	Wijziging nautische veiligheid	Kwalitatief o.b.v. wijzigingen scheepvaartverkeer	scheepvaartverkeer aantrekkende werking door ruimtelijke ontwikkelingen
Natuur	Aantasting Natura-2000 gebieden	<ul style="list-style-type: none"> ▪ Ruimtebeslag (ha) ▪ Verstoring (kwalitatief en deels kwantitatief)⁵ ▪ Verdroging (kwalitatief) ▪ Versnippering (kwalitatief) ▪ Stikstofdepositie (concentraties) 	wind, bedrijven, spoor, helihaven, glastuinbouw, dijk aanpassing, verkeersaantrekking (weg, spoor en scheepvaart)
	Aantasting NNN-gebieden en	<ul style="list-style-type: none"> ▪ Ruimtebeslag (ha) 	wind, bedrijven, spoor,

⁵ Als gevolg van geluid (ha geluidbelast gebied), onderwater geluid (ha belast gebied), betreding (kwalitatief), lichthinder (kwalitatief), vogelaanvaringen (kwalitatief), vertroebeling (kwalitatief), thermische effecten (kwalitatief) schadelijke stoffen (kwalitatief). In het MER wordt ook ingegaan op de compensatieplicht voor natuur.

Thema	Te beschrijven effecten	Werkwijze (meeteenheid)	Type activiteit
	Natuurmonumenten	<ul style="list-style-type: none"> ▪ Verstoring (ha binnen geluidcontouren) ▪ Verdroging (kwalitatief) ▪ Versnippering (kwalitatief) 	helihaven, glastuinbouw, dijkaanpassing, verkeersaantrekking (weg en scheepvaart)
	Aantasting beschermde soorten	Ruimtebeslag, verstoring, verdroging, (leefgebied)versnippering van beschermde soorten (kwalitatief)	wind, bedrijven, spoor, helihaven, glastuinbouw, dijkaanpassing, verkeersaantrekking (weg en scheepvaart)
	Aantasting stiltegebieden	Kwantitatief o.b.v. geluidcontouren (ha binnen geluidcontour)	wind, bedrijven, spoor, helihaven, glastuinbouw, verkeersaantrekking, dijkaanpassing (weg en scheepvaart)
Ruimtelijke kwaliteit	Aantasting landschap	<ul style="list-style-type: none"> ▪ Belevingswaarde (kwalitatief) ▪ Gebruikswaarde (kwalitatief) ▪ Toekomstwaarde (kwalitatief) 	Bedrijven, glastuinbouw, wind, helihaven, dijk, spoor
	Aantasting kernkarakteristieken	Aantasting essen, oude dijken, waterlopen, verkavelingspatroon, traditionele windmolens, beschermde stads- en dorpsgezichten (kwalitatief)	Bedrijven, glastuinbouw, wind, helihaven, dijk, spoor
	Aardkundige waarden	Kwantitatief (op basis van bestaande informatie)	Bedrijven, glastuinbouw, wind, helihaven, dijk, spoor
Archeologie	Aantasting gebieden met archeologische verwachtingswaarden	Kwantitatief o.b.v. IKAW (ha gebied met hoge, middelhoge en lage verwachtingswaarde)	Bedrijven, glastuinbouw, helihaven, spoor
	Aantasting bekende archeologische waarden	Kwantitatief o.b.v. AMK gegevens (aantal vondsten)	idem
Bodem	Beïnvloeding bodemkwaliteit	Inschatting risico's op verontreinigingen a.g.v. de initiatieven (kwalitatief)	Bedrijven, glastuinbouw, wind, helihaven, dijk, spoor
Water	Wijzigingen waterveiligheid	Effect op overstromingsrisico (kwalitatief)	Dijk
	Wijzigingen in de oppervlaktewaterkwantiteit (Verdroging/vernatting)	Vergroting verhard oppervlak, wijzigingen waterpeilen (kwalitatief)	Bedrijven, glastuinbouw, wind, helihaven, dijk, spoor
	Wijzigingen oppervlaktewaterkwaliteit	Wijzigingen chemische, thermische en ecologische waterkwaliteit (kwalitatief)	Bedrijven (warmtelozingen, lekkages)
	Wijzigingen grondwaterkwaliteit	Wijzigingen chemische, thermische en ecologische waterkwaliteit (kwalitatief)	Bedrijven (warmtelozingen, lekkages)
Woon en werkgebieden	Aantasting landbouwgebied.	Verdroging, ruimtebeslag, doorsnijdingen (kwalitatief)	Bedrijven, glastuinbouw, wind, helihaven, dijk, spoor
	Wijzigingen recreatiemogelijkheden	Kwalitatief	Strandje
Klimaat	Toe/afname uitstoot broeikasgassen	Kwantitatief o.b.v. kentallen (CO ₂ toe- en afname)	Bedrijvigheid, glastuinbouw, verkeer aantrekkende werking, wind
Gezondheid	Effect op gezondheid (lucht, geluid, geur)	Kwalitatief en indien mogelijk kwantitatief (eventueel m.b.v. GES)	Bedrijven, glastuinbouw, wind, helihaven, dijk, spoor

3.3 MER IN DE BESLUITVORMING

Milieugebruiksruimte

In het PlanMER voor de Structuurvisie Eemsmond – Delfzijl worden effecten van afzonderlijke ruimtelijke ontwikkelingen in beeld gebracht, evenals de cumulatieve effecten. Uit het totaalbeeld kan blijken dat normen (wettelijk en beleidsmatig) worden overschreden, ofwel dat er onvoldoende milieugebruiksruimte is voor de gewenste ontwikkelingen. In dat geval moeten mitigerende of compenserende maatregelen worden getroffen of beperkingen worden opgelegd aan de ruimtelijke ontwikkelingen. In theorie kan het dus zijn dat twee nabij gelegen gewenste (ruimtelijke) ontwikkelingen niet naast elkaar mogelijk zijn en er tussen beide gekozen moet worden danwel beperkingen moeten worden opgelegd. Het PlanMER heeft daarmee een sturende werking en is een hulpmiddel bij de besluitvorming over de Structuurvisie.

PlanMER en vervolgpunten en -besluiten

Onderdelen die al in het kader van de Structuurvisie en bijbehorend PlanMER zijn onderzocht, hoeven niet meer volledig in de afzonderlijke MER-en bij de bestemmingsplannen te worden uitgewerkt. Bestemmingsplannen of besluiten waarvoor een BesluitMER moet worden opgesteld, kunnen het PlanMER voor de Eemsmond - Delfzijl gebruiken en waar nodig aanvullen met gedetailleerdere of aanvullende informatie.

Bijlage 1

Beschrijving van ruimtelijke ontwikkelingen Eemsmond – Delfzijl

Aan de hand van de volgende indeling worden in deze bijlage de ruimtelijke ontwikkelingen toegelicht. Voor een algeheel overzicht wordt verwezen naar tabel 1 in hoofdstuk 2. Een overall beeld van de geografische weergave van de ontwikkelingen is opgenomen in figuur 3 en 4 in hoofdstuk 2.

Onderwerp	Toelichting
Nummer	Nummer van de ontwikkeling.
Naam	Naam van de ontwikkeling.
Functie	Beschrijving van de functie van de ontwikkeling. Bij bestaande bedrijventerreinen zal de geldende milieucategorie worden vermeld.
Feitelijke situatie	Vermeld wordt of het gaat om een al gerealiseerde situatie, te realiseren ontwikkeling en in hoeverre het project vergund is of niet.
Omvang	Vermeld wordt het oppervlak van het gebied of het aantal MW in het geval van windprojecten.
Type besluit	Vermeld wordt welke planvorm/vergunning nodig of al in voorbereiding is om de gewenste situatie (nieuw te realiseren of opnieuw bestemmen van bestaand terrein) mogelijk te maken. Het gaat in dit geval dus niet om het geldende plan, maar om nieuwe plannen of vergunningen.
Status besluit	Hier wordt vermeld wat de status is van het plan of de vergunning (in voorbereiding, in procedure of onherroepelijk).
Bevoegd gezag	Vermeld wordt wie bevoegd gezag is voor hiervoor genoemde plan of vergunning.
Status in PlanMER Eemshaven – Oosterhorn	Vermeld wordt of de ruimtelijke ontwikkeling als 'plan', 'autonome situatie', 'verwachte autonome situatie' of huidige situatie wordt meegenomen in het op te stellen PlanMER bij de Structuurvisie Eemsmond-Delfzijl.
Variant	De eventueel te onderzoeken varianten in het PlanMER worden hier genoemd.
Beoogde uitvoering	Termijn waarop de ontwikkeling naar verwachting wordt gerealiseerd.
Initiatiefnemer	De partij die naar alle waarschijnlijkheid als ontwikkelaar / initiatiefnemer zal optreden.

1a Bedrijventerrein Oosterhorn (huidig)

Onderwerp		Opmerkingen / toelichting
Nummer	1a	
Naam	Bedrijventerrein Oosterhorn	
Functie	Bedrijventerrein	Op het terrein komen bedrijven voor vergelijkbaar met de milieucategorieën 3.1 t/m 5.2.
Feitelijke situatie	Gerealiseerd en vergund	Zie Bijlage 2 voor verbeelding
Omvang	Circa 500 ha netto	
Type besluit	Nieuw bestemmingsplan	Het bestemmingsplan is van 1952, actualisatie in hoofdzaak van 1965 en van rechtswege (deels) komen te vervallen. Op 6-2-2014 is een voorbereidingsbesluit genomen als voorloper van het bestemmingsplan dat wordt opgesteld voor het gehele terrein. ⁶ In het nieuwe bestemmingsplan worden de huidige bedrijven conform de vergunde rechten opnieuw bestemd.
Status besluit	In voorbereiding	
Bevoegd gezag	Gemeente Delfzijl	
Status in PlanMER Eemshaven – Oosterhorn	Huidige situatie	
Variant	n.v.t.	
Beoogde uitvoering	n.v.t.	
Initiatiefnemer	n.v.t.	Het gaat om bestaande al zittende bedrijven.

⁶ NB. Het bedrijventerrein betreft een gezoneerd industrieterrein. Op 25-6-2013 is hiertoe het Facetplan Geluidszone gemeente Delfzijl onherroepelijk geworden. Dit plan wordt één op één overgenomen in het bestemmingsplan dat in voorbereiding is dan wel blijft separaat gelden naast het bestemmingsplan dat wordt voorbereid.

1b Bedrijventerrein Oosterhorn (plan)

Onderwerp		Opmerkingen / toelichting
Nummer	1b	
Naam	Bedrijventerrein Oosterhorn	
Functie	Bedrijventerrein	
Feitelijke situatie	Deel dat is niet gerealiseerd en vergund + deel dat wel is gerealiseerd maar waar bestemming wordt verruimd	Zie Bijlage 2 voor verbeelding
Omvang	Circa 400 ha netto	
Type besluit	Nieuw bestemmingsplan	Het bestemmingsplan is van 1952, actualisatie in hoofdzaak van 1965 en van rechtswege (deels) komen te vervallen. Op 6-2-2014 is een voorbereidingsbesluit genomen als voorloper van het bestemmingsplan dat wordt opgesteld voor het gehele terrein. ⁷ Het bedrijventerrein is aangemeld als Crisis- en Herstelwet-project.
Status besluit	In voorbereiding	
Bevoegd gezag	Gemeente Delfzijl	
Status in PlanMER Eemshaven – Oosterhorn	Plan	Onder 1b valt het deel van het bedrijventerrein dat nog niet is gerealiseerd en het deel dat al wel gerealiseerd is maar waarvoor ander gebruik is voorzien (verruiming van bestemming). De beoogde nieuwe bedrijfskavels worden bestemd voor milieucategorie 3 t/m 5. Voor het overige deel van het terrein, zie 1a, voor wind ziet 1c.
Variant	Twee varianten <ul style="list-style-type: none"> ▪ Grize groei ▪ Groene groei 	Voor een toelichting zie paragraaf 3.1.
Beoogde uitvoering	2015-2035	
Initiatiefnemer	Marktpartijen / bedrijven	

⁷ NB. Het bedrijventerrein betreft een gezoneerd industrieterrein. Op 25-6-2013 is hiertoe het Facetplan Geluidszone gemeente Delfzijl onherroepelijk geworden. Dit plan wordt één op één overgenomen in het bestemmingsplan dat in voorbereiding is dan wel blijft separaat gelden naast het bestemmingsplan dat wordt voorbereid.

1c Windpark bedrijventerrein Oosterhorn (plan)

Onderwerp	Opmerkingen / toelichting	
Nummer	1c	
Naam	Windpark bedrijventerrein Oosterhorn	
Functie	Windenergie	Windenergie gepland op het deel van het terrein dat (nog) niet is gerealiseerd.
Feitelijke situatie	Niet gerealiseerd en niet vergund	
Omvang	90 - 112,5 MW	Het betreft een zoekgebied op basis van de omgevingsvisie.
Type besluit	Nieuw bestemmingsplan	Het betreft het bestemmingsplan dat in voorbereiding is voor 1a en 1b. In dit bestemmingsplan wordt ook de windenergie geregeld.
Status besluit	In voorbereiding	
Bevoegd gezag	Gemeente Delfzijl	
Status in PlanMER Eemshaven – Oosterhorn	Plan	
Variant	Twee varianten	<p>Varianten op basis van onderzoek Altenburg & Wydenga (2014):</p> <ol style="list-style-type: none"> 1. Kleine windturbines: 3 MW (90 MW) 2. Grote windturbines: 7,5 MW (112,5 MW) <p>Op dit moment wordt er in het kader van het in voorbereiding zijnde bestemmingsplan gewerkt aan een verfijning van de verrichte verkennende onderzoeken (type turbine, opstellingen etc.).</p>
Beoogde uitvoering	2015-2020	
Initiatiefnemer	Ontwikkelaar	

2 Bedrijventerrein Weiwerd (plan)

Onderwerp	Opmerkingen / toelichting	
Nummer	2	
Naam	Bedrijventerrein Weiwerd (Brainwierde)	
Functie	Bedrijvigheid en groen	Herontwikkeling van een voormalig wierdedorp met kleinschalige kennisintensieve bedrijvigheid met behoud van cultuurhistorische waarden.
Feitelijke situatie	Deels gerealiseerd, deels niet gerealiseerd.	De waterzuiveringsinstallatie is al aanwezig in de huidige situatie.
Omvang	14 ha netto	
Type besluit	Nieuw bestemmingsplan	Voorontwerp is op 5-11-2013 gepubliceerd. Ontwerp gaat naar verwachting voor de zomer van 2015 ter visie.
Status besluit	voorontwerp gepubliceerd	
Bevoegd gezag	Gemeente Delfzijl	
Status in PlanMER Eemshaven – Oosterhorn	Plan	
Variant	n.v.t.	De situatie zoals vastgelegd in het voorontwerp Bestemmingsplan wordt meegenomen in het PlanMER.
Beoogde uitvoering	2015-2025	
Initiatiefnemer	Groningen Seaports	

3 Marconiproject (autonoom)

Onderwerp		Opmerkingen / toelichting
Nummer	3	
Naam	Marconiproject	
Functie	Natuur/landschap/recreatie	Revitalisering kustgebied, bestaande uit drie onderdelen: 1) 5 ha. stadsstrand (mee in dijkversterking Eemshaven – Delfzijl, zie 16) 2) kwelderontwikkeling voor Handelskade Oost en Schermdijk Delfzijl (aanleg vogeleiland, natuurontwikkeling) 3) verwijderen van de Griesberg door RWS
Feitelijke situatie	Bestemd, niet gerealiseerd en niet vergund	
Omvang	n.v.t.	
Type besluit	Beheersverordening	Ontwikkelingen passen binnen geldende beheersverordening Waddenzee.
Status besluit	Onherroepelijk	
Bevoegd gezag	n.v.t.	
Status in PlanMER Eemshaven – Oosterhorn	Autonoom	De autonome ontwikkeling betreft de kwelderontwikkeling en het verwijderen van de Griesberg. Aangezien er geen ruimtelijk plan nodig is voor deze ontwikkelingen, worden deze gezien als autonome ontwikkeling. De ontwikkeling van het strand wordt als plan gezien omdat deze onderdeel uitmaakt van de dijkversterking Eemshaven – Delfzijl, verwezen wordt naar nr. 16 in deze bijlage.
Variant	n.v.t.	
Beoogde uitvoering	2015-2016	
Initiatiefnemer	Rijkswaterstaat (Griesberg), Waterschap Noorderzijlvest & Groningen Seaports (kwelderontwikkeling en dijk)	

4a Bedrijventerrein Eemshaven (huidig)

Onderwerp	Opmerkingen / toelichting	
Nummer	4a	
Naam	Bedrijventerrein Eemshaven	
Functie	Bedrijvigheid	Op het terrein komen bedrijven voor in de milieucategorieën 3.1 t/m 5.2. Daarnaast zijn ook windturbines gerealiseerd, zie 4c.
Feitelijke situatie	Gerealiseerd en vergund	Zie bijlage 3 voor verbeelding
Omvang	Circa 480 ha netto	Op dit moment is 480 ha van het gebied gerealiseerd. 170 ha is nog vrij om te ontwikkelen (zie 4b).
Type besluit	Nieuw bestemmingsplan	Op dit moment geldt er een beheersverordening. Deze wordt vervangen door een nieuw bestemmingsplan. De bestaande bedrijven worden hierin opnieuw en conform de beheersverordening bestemd.
Status besluit	In voorbereiding	
Bevoegd gezag	Gemeente Eemsmond	
Status in PlanMER Eemshaven – Oosterhorn	Huidige situatie	
Variant	n.v.t.	
Beoogde uitvoering	n.v.t.	
Initiatiefnemer	n.v.t.	Het betreft bestaande bedrijven.

4b Bedrijventerrein Eemshaven (plan)

Onderwerp		Opmerkingen / toelichting
Nummer	4b	
Naam	Bedrijventerrein Eemshaven	
Functie	Bedrijvigheid	Deels een combinatie met windenergie.
Feitelijke situatie	Deel dat is niet gerealiseerd en vergund + deel dat wel is gerealiseerd maar waar bestemming wordt verruimd.	Op het terrein komen gerealiseerde windturbines voor, zie nummer 4c. Zie ook Bijlage 3 voor verbeelding. Voor zover er al een bedrijvenbestemming geldt zijn milieucategorieën 3.1 t/m 5.2 toegestaan.
Omvang	Circa 170 ha netto	Op dit moment is 480ha van het gebied al gerealiseerd, zie nummer 4a, 170 ha is nog vrij te ontwikkelen.
Type besluit	Nieuw bestemmingsplan	Op dit moment geldt er een beheersverordening. Deze wordt vervangen door een nieuw bestemmingsplan. De bestaande bedrijven worden hierin opnieuw en conform de beheersverordening bestemd. Het bedrijventerrein is aangemeld als Crisis- en Herstelwet-project.
Status besluit	In voorbereiding	
Bevoegd gezag	Gemeente Eemmond	
Status in PlanMER Eemshaven – Oosterhorn	Plan	Onder 4b valt het deel van het bedrijventerrein dat nog niet is gerealiseerd en het deel dat al wel gerealiseerd is maar waarvoor ander gebruik is voorzien (verruiming van bestemming). De beoogde nieuwe bedrijfskavels worden bestemd voor milieucategorie 3.1 t/m 5.2. Door ook de delen mee te nemen die niet zijn gerealiseerd maar die wel voor bedrijventerrein zijn bestemd, wordt enigszins afgeweken van de definitie van 'plan' in paragraaf 2.3. Het is echter wenselijk om de effecten van deze delen van het bedrijventerrein volwaardig in een plansituatie mee te nemen. Daarnaast transformeert het planologisch kader van een beheersgericht kader (beheersverordening) naar een ontwikkelingsgericht kader (bestemmingsplan).
Variant	Twee varianten <ul style="list-style-type: none"> ▪ Grijs groei ▪ Groene groei 	Voor een toelichting zie paragraaf 3.1.
Beoogde uitvoering	2015-2025	
Initiatiefnemer	Marktpartijen / bedrijven	

4c Windpark bedrijventerrein Eemshaven en Emmapolder (huidig)

Onderwerp	Opmerkingen / toelichting	
Nummer	4c	
Naam	Windpark bedrijventerrein Eemshaven en Emmapolder	
Functie	Windenergie	
Feitelijke situatie	Gerealiseerd en vergund	Windturbines gerealiseerd op zowel het deel dat al is gerealiseerd en het te realiseren deel van het bedrijventerrein.
Omvang	276 MW	88 turbines met een vermogen van elk 3 MW, ashoogte 98-105 m en een rotordiameter van 82-90 m. Twee turbines met een vermogen van elk 6 MW, ashoogte 114 m en een rotordiameter van 126 m.
Type besluit	Nieuw bestemmingsplan	Op dit moment geldt er een beheersverordening, waarin ook de bestaande windturbines zijn geregeld. De beheersverordening wordt vervangen door een nieuw bestemmingsplan. De bestaande turbines worden hierin opnieuw en conform de beheersverordening bestemd.
Status besluit	In voorbereiding	
Bevoegd gezag	Gemeente Eemsmond	
Status in PlanMER Eemshaven – Oosterhorn	Huidige situatie	
Variant	n.v.t.	Het betreft een gerealiseerde situatie.
Beoogde uitvoering	n.v.t.	
Initiatiefnemer	n.v.t.	

5a Bedrijventerrein Eemshaven Zuidoost (huidig)

Onderwerp	Opmerkingen / toelichting	
Nummer	5a	
Naam	Bedrijventerrein Eemshaven Zuidoost fase 1	
Functie	Bedrijvigheid	
Feitelijke situatie	Niet gerealiseerd, wel vergund	
Omvang	30 ha netto	Bestemd voor datacenters (Google).
Type besluit	Bestemmingsplan	Op dit moment geldt het bestemmingsplan Eemshaven Zuidoost fase 1 ⁸ .
Status besluit	Onherroepelijk	
Bevoegd gezag	Gemeente Eemmond	
Status in PlanMER Eemshaven – Oosterhorn	Huidig	Datacenter wordt op dit moment gebouwd.
Variant	n.v.t.	
Beoogde uitvoering	2015-2016	
Initiatiefnemer	Marktpartijen / bedrijven	

⁸ Het bestemmingsplan voor fase 1 wordt één op één overgenomen in het in voorbereiding zijnde bestemmingsplan voor het totale bedrijventerrein Eemshaven Zuidoost. Er wordt dus een bestemmingsplan voor fase 1 en 2 opgesteld, zie nummer 5b.

5b Bedrijventerrein Eemshaven Zuidoost (plan)

Onderwerp	Opmerkingen / toelichting	
Nummer	5b	
Naam	Bedrijventerrein Eemshaven Zuidoost fase 2	
Functie	Bedrijvigheid	
Feitelijke situatie	Niet gerealiseerd en niet vergund	
Omvang	Circa 100 ha netto	Exclusief fase 1, zie 5a.
Type besluit	Nieuw bestemmingsplan	Het betreft een bestemmingsplan om fase 2 van
Status besluit	In voorbereiding	Bedrijventerrein Eemshaven ZO mogelijk te maken.
Bevoegd gezag	Gemeente Eemsmond	
Status in PlanMER Eemshaven – Oosterhorn	Plan	De beoogde nieuwe bedrijfskavels worden primair bestemd voor datacenters. Voor wat betreft geluid wordt aangesloten op de onderzoeksstrategie in de NRD voor het in voorbereiding zijnde bestemmingsplan. Op het terrein worden ook windturbines voorzien, zie 5c.
Variant	Twee varianten <ul style="list-style-type: none"> ▪ Grijs groei ▪ Groene groei 	Voor een toelichting zie paragraaf 3.1.
Beoogde uitvoering	2015-2025	
Initiatiefnemer	Marktpartijen / bedrijven	

5c Windpark Bedrijventerrein Eemshaven Zuidoost (plan)

Onderwerp		Opmerkingen / toelichting
Nummer	5c	
Naam	Windpark Bedrijventerrein Eemshaven Zuidoost	
Functie	Windenergie	
Feitelijke situatie	Niet gerealiseerd en niet vergund	
Omvang	22,5 - 45 MW	Het betreft een zoekgebied o.b.v. POP en omgevingsvisie.
Type besluit	Nieuw bestemmingsplan	Wind wordt ook meegenomen in het bestemmingsplan Bedrijventerrein Eemshaven Zuidoost
Status besluit	In voorbereiding	
Bevoegd gezag	Gemeente Eemmond	
Status in PlanMER Eemshaven – Oosterhorn	Plan	
Variant	Twee varianten	<p>Varianten op basis van onderzoek Altenburg & Wydenga (2014):</p> <ol style="list-style-type: none"> 1. Kleine windturbines: 3 MW (45 MW) 2. Grote windturbines: 7,5 MW (22,5 MW) <p>Op dit moment wordt er in het kader van het in voorbereiding zijnde bestemmingsplan gewerkt aan een verfijning van de verrichte verkennende onderzoeken (type turbine, opstellingen etc.).</p>
Beoogde uitvoering	2015-2025	
Initiatiefnemer	Marktpartijen/ontwikkelaar	

6 Spoorlijn Roodeschool-Eemshaven (plan)

Onderwerp	Opmerkingen / toelichting	
Nummer	6	
Naam	Spoorlijn Roodeschool-Eemshaven	
Functie	Infrastructuur	Voor de verbinding moet 3 kilometer nieuw spoor worden aangelegd. Daarnaast wordt ongeveer 4,3 kilometer bestaand goederenspoor aangepast en geschikt gemaakt voor personenvervoer. Ook komt er een nieuw station bij Roodeschool.
Feitelijke situatie	Spoorlijn deels aanwezig	
Omvang	Zie onder "functie"	
Type besluit	Nieuw bestemmingsplan	Het ontwerp bestemmingsplan ligt van 20 maart 2015 tot 30 april 2015 ter inzage.
Status besluit	In voorbereiding	
Bevoegd gezag	Gemeente Eemsmond	
Status in PlanMER Eemshaven – Oosterhorn	Plan	
Variant	n.v.t.	Zoals opgenomen in het ontwerp bestemmingsplan.
Beoogde uitvoering	2015-2018	
Initiatiefnemer	Provincie Groningen / ProRail	

7 Helihaven (plan)

Onderwerp	Opmerkingen / toelichting	
Nummer	7	
Naam	Helihaven	
Functie	Infrastructuur	Een helikopterhaven bedoeld voor vooral onderhoud van offshore windenergie.
Feitelijke situatie	Niet gerealiseerd	
Omvang	1,5 ha	Het betreft een zoekgebied waarbinnen 1.5 ha bestemd wordt.
Type besluit	Nieuw bestemmingsplan & Luchthavenbesluit	De m.e.r.-procedure voor bestemmingsplan loopt. Een NRD is ter visie gelegd. Het MER wordt momenteel opgesteld.
Status besluit	In voorbereiding	
Bevoegd gezag	Gemeente Eemsmond	
Status in PlanMER Eemshaven – Oosterhorn	Plan	
Variant	n.v.t.	Variant in NRD wordt onderzocht.
Beoogde uitvoering	2015-2018	
Initiatiefnemer	Groningen Seaports	

8 Windpark Delfzijl Noord (huidig)

Onderwerp	Opmerkingen / toelichting	
Nummer	8	
Naam	Windpark Delfzijl Noord	
Functie	Windenergie	
Feitelijke situatie	Windturbines gerealiseerd	
Omvang	62,5 MW	19 turbines met een vermogen van elk 3,3 MW.
Type besluit	Bestemmingsplan	
Status besluit	Onherroepelijk	
Bevoegd gezag	Gemeente Delfzijl	
Status in PlanMER Eemshaven – Oosterhorn	Huidige situatie	
Variant	n.v.t.	
Beoogde uitvoering	2015	
Initiatiefnemer	Eneco	

9a Windpark Delfzijl Zuid (huidig)

Onderwerp	Opmerkingen / toelichting	
Nummer	9a	
Naam	Windpark Delfzijl Zuid	
Functie	Windenergie	
Feitelijke situatie	Windturbines gerealiseerd	
Omvang	Ca. 75 MW	34 turbines met een vermogen van elk 2-2,3 MW, ashoogte 85 m en een rotordiameter van ca. 71 m.
Type besluit	Bestemmingsplan	
Status besluit	Onherroepelijk	
Bevoegd gezag	Gemeente Delfzijl	
Status in PlanMER Eemshaven – Oosterhorn	Huidige situatie	
Variant	n.v.t.	
Beoogde uitvoering	n.v.t.	
Initiatiefnemer	n.v.t.	

9b Uitbreiding windpark Delfzijl Zuid (plan)

Onderwerp		Opmerkingen / toelichting
Nummer	9b	
Naam	Uitbreiding windpark Delfzijl Zuid	Uitbreiding in zuidelijke richting van het bestaande Windpark Delfzijl Zuid
Functie	Windenergie	
Feitelijke situatie	Niet gerealiseerd	
Omvang	50-63 MW	Het betreft een zoekgebied.
Type besluit	Nieuw bestemmingsplan	NRD is afgerond en in procedure geweest. MER in ontwikkeling.
Status besluit	In voorbereiding	
Bevoegd gezag	Gemeente Delfzijl	
Status in PlanMER Eemshaven – Oosterhorn	Plan	
Variant	Twee varianten	<p>Varianten op basis van onderzoek Altenburg & Wydenga (2014):</p> <ol style="list-style-type: none"> 1. Kleine windturbines: 3 MW (63 MW) 2. Combinatie van 3 MW en 7,5 MW turbines (49,5 MW) <p>Op dit moment wordt er in het kader van het in voorbereiding zijnde bestemmingsplan gewerkt aan een verfijning van de verrichte verkennende onderzoeken (type turbine, opstellingen etc.).</p>
Beoogde uitvoering	2015-2017	
Initiatiefnemer	Marktpartijen / ontwikkelaar	

10 Windpark Geefsweer (plan)

Onderwerp		Opmerkingen / toelichting
Nummer	10	
Naam	Windpark Geefsweer	
Functie	Windenergie	
Feitelijke situatie	Niet gerealiseerd	
Omvang	90-93 MW	Het betreft een zoekgebied.
Type besluit	Nieuw provinciaal inpassingsplan	
Status besluit	In voorbereiding	
Bevoegd gezag	Provincie Groningen	
Status in PlanMER Eemshaven – Oosterhorn	Plan	
Variante	Twee varianten	<p>Varianten op basis van onderzoek Altenburg & Wydenga (2014):</p> <ol style="list-style-type: none"> 1. Kleine windturbines: 3 MW (93 MW) 2. Grote windturbines: 7,5 MW (90 MW) <p>In het kader van het in voorbereiding zijnde inpassingsplan wordt gewerkt aan een verfijning van de verrichte verkennende onderzoeken (type turbine, opstellingen etc.).</p>
Beoogde uitvoering	2015-2020	
Initiatiefnemer	Marktpartijen / ontwikkelaar	

11a Windpark Eemshaven West (plan)

Onderwerp		Opmerkingen / toelichting
Nummer	11a	
Naam	Windpark Eemshaven West	
Functie	Windenergie	
Feitelijke situatie	Niet gerealiseerd	
Omvang	57 - 60 MW	Betref een zoekgebied.
Type besluit	Nieuw provinciaal Inpassingsplan of Rijkscoördinatie­regeling (RCR)	
Status besluit	In voorbereiding	
Bevoegd gezag	Provincie Groningen	
Status in PlanMER Eemshaven – Oosterhorn	Plan	
Variant	Twee varianten	<p>Varianten op basis van onderzoek Altenburg & Wydenga (2014):</p> <ol style="list-style-type: none"> 1. Kleine windturbines: 3 MW (57 MW) 2. Grote windturbines: 7,5 MW (60 MW) <p>In het kader van het in voorbereiding zijnde inpassingsplan wordt gewerkt aan een verfijning van de verrichte verkennende onderzoeken (type turbine, opstellingen etc.).</p>
Beoogde uitvoering	2015-2020	
Initiatiefnemer	Marktpartijen / ontwikkelaar	

11b Testpark windenergie Eemshaven West (plan)

Onderwerp	Opmerkingen / toelichting	
Nummer	11b	
Naam	Tekstpark windenergie Eemshaven West	
Functie	Windenergie	Betref een zoekgebied.
Feitelijke situatie	Niet gerealiseerd	
Omvang	60 MW	Schatting van opbrengst door ontwikkelende partijen. Testpark is in totaal 60 MW, Testsites zijn daar een onderdeel van; gerekend als 4 X 7,5 MW = 30 MW.
Type besluit	Nieuw provinciaal Inpassingsplan of Rijkscoördinatie­regeling (RCR)	
Status besluit	In voorbereiding	
Bevoegd gezag	Provincie Groningen	
Status in PlanMER Eemshaven – Oosterhorn	Plan	
Variant	Eén	Uitgaan van 6 MW tot 15 MW turbines.
Beoogde uitvoering	2015-2020	
Initiatiefnemer	Marktpartijen / ontwikkelaar	

12 Noord- West 380kV verbinding (verwacht autonoom)

Onderwerp	Opmerkingen / toelichting	
Nummer	12	
Naam	Noordwest 380kV verbinding	
Functie	Kabels en leidingen	
Feitelijke situatie	Niet gerealiseerd	
Omvang	n.v.t.	Traject Eemshaven - Vierverlaten
Type besluit	Nieuw Rijksinpassingsplan	Vorbereidingsbesluit is vastgesteld op 4-7-2014.
Status besluit	In voorbereiding	MER is gemaakt, maar scope is veranderd.
Bevoegd gezag	Rijk	
Status in PlanMER Eemshaven – Oosterhorn	Verwacht autonoom	
Variant	N.v.t.	Er wordt één tracé meegenomen, gebaseerd op het voorbereidingsbesluit.
Beoogde uitvoering	2015-2020	
Initiatiefnemer	TenneT TSO B.V.	

13 Buizenzonetracé N33 Eemshaven Oosterhornhaven (plan)

Onderwerp		Opmerkingen / toelichting
Nummer	13	
Naam	Buizenzonetracé N33 Eemshaven Oosterhornhaven	
Functie	Kabels en leidingen	Voor distributie van alle stoffen behalve radioactief.
Feitelijke situatie	Niet gerealiseerd	
Omvang	22,5km lang, 50m breed	
Type besluit	Tracébesluit en omgevingsverordening	Tracébesluit is in 2013 genomen. Daarbij is een PlanMER uitgevoerd. Het voorkeurstracé (N33 tracé) is in de provinciale omgevingsverordening vastgelegd. T.z.t. wordt het tracé in een Provinciaal Inpassingsplan vastgelegd.
Status besluit	Onherroepelijk	
Bevoegd gezag	Provincie Groningen	
Status in PlanMER Eemshaven – Oosterhorn	Plan	
Variant	n.v.t.	Het tracé dat is vastgelegd in het Tracébesluit en de provinciale verordening wordt in het PlanMER meegenomen. Ten behoeve van beide besluiten is voor het tracé al een MER gemaakt.
Beoogde uitvoering	2015-2025	
Initiatiefnemer	Stichting buizenzone Eemsdelta	

14a Aanlanding Cobrakabel (verwacht autonoom)

Onderwerp		Opmerkingen / toelichting
Nummer	14a	
Naam	Aanlanding Cobrakabel	
Functie	Kabels en leidingen	TenneT TSO en Energinet.dk, respectievelijk de Nederlandse en Deense netbeheerder, willen tussen Nederland en Denemarken een onderzeese gelijkstroomverbinding aanleggen met een transportcapaciteit van ca. 700 MW, met convertorstations bij de aansluitpunten. Deze verbinding zal aan de Nederlandse zijde in de Eemshaven op het 380 kV hoogspanningsnet aangesloten worden en aan Deense zijde in Endrup.
Feitelijke situatie	Niet gerealiseerd en niet vergund	
Omvang	n.v.t.	
Type besluit	Nieuw Rijkscoördinatie­regeling (RCR); Rijksinpassingsplan	Op dit project is de Rijkscoördinatie­regeling van toepassing. De minister van EZ neemt deze coördinatie op zich. Dit houdt onder meer in dat de ministers van EZ en IenM samen een ruimtelijk besluit nemen over de inpassing van het tracé van de nieuwe verbinding: het (rijks)inpassingsplan. Ter voorbereiding op het inpassingsplan stellen de ministers een milieueffectrapportage (MER) op, waarin verschillende tracéalternatieven worden onderzocht. Daarnaast wordt er voor het project een passende beoordeling opgesteld.
Status besluit	In voorbereiding	
Bevoegd gezag	Rijk	
Status in PlanMER Eemshaven – Oosterhorn	Verwacht autonoom	
Variant	n.v.t.	In het MER behorend bij de RCR worden vijf tracéalternatieven onderzocht. De varianten met een westelijke aanlanding komen daar als meest negatief uit. Om die reden wordt uit gegaan van één tracéalternatief, namelijk M2 Oost uit het MER Cobracable bij de RCR. Deze landt aan op Eemshaven.
Beoogde uitvoering	Vanaf 2016	
Initiatiefnemer	TenneT	

14b Aanlanding Geminikabel (Verwacht autonoom)

Onderwerp		Opmerkingen / toelichting
Nummer	14b	
Naam	Aanlanding Geminikabel	
Functie	Kabels en leidingen	Windpark Gemini krijgt twee exportkabels, die de wisselstroom van 220kV in Eemshaven aan land brengen.
Feitelijke situatie	Niet gerealiseerd	
Omvang	Niet relevant	Beide kabels zijn ongeveer 120 km lang en hebben een aluminium kern. Ze komen in Eemshaven aan land en worden daar aangesloten op een transformatorstation.
Type besluit	Rijksinpassingsplan	Rijksinpassingsplan kabeltracé Gemini Eemsmond
Status besluit	Onherroepelijk	Vastgesteld op 24-6-2013 door het Ministerie van Economische Zaken
Bevoegd gezag	Rijk	
Status in PlanMER Eemshaven – Oosterhorn	Verwacht autonoom	
Variant	n.v.t.	
Beoogde uitvoering	2015-2017	
Initiatiefnemer	Typhoon Offshore	

15 Aanlanding Aldelkabel (verwacht autonoom)

Onderwerp		Opmerkingen / toelichting
Nummer	15	
Naam	Aanlanding Aldelkabel	
Functie	Kabels en leidingen	
Feitelijke situatie	Niet gerealiseerd	
Omvang	Niet relevant	Kabel wordt onder de Eems doorgeboord en komt bij bedrijventerrein Oosterhorn boven land.
Type besluit	Nieuw bestemmingsplan	Het initiatief wordt meegenomen in het bestemmingsplan dat voor bedrijventerrein Oosterhorn wordt opgesteld (zie bij 4a/b).
Status besluit	In voorbereiding	
Bevoegd gezag	Rijk	
Status in PlanMER Eemshaven – Oosterhorn	Verwacht autonoom	
Variant	n.v.t.	
Beoogde uitvoering	2016	
Initiatiefnemer	Direct Line B.V.	

16 Dijkversterking Eemshaven – Delfzijl (plan)

Onderwerp	Opmerkingen / toelichting	
Nummer	16	
Naam	Dijkversterking Eemshaven - Delfzijl	
Functie	Waterveiligheid gecombineerd met recreatie en windenergie	Volgens de normen voor waterveiligheid voldoet de dijk niet meer en moet daarom aangepast worden.
Feitelijke situatie	Bestaande dijk	
Omvang	- 11.5 km dijkversterking - 5 ha strand bij Delfzijl - windturbines op de dijk - dubbele dijk	- traject Eemshaven – Delfzijl - t.h.v. Delfzijl (meekoppelkans voor de gemeente) - t.h.v. Eemshaven (meekoppelkans voor RWE) - t.h.v. Nieuwstad (meekoppelkans voor provincie)
Type besluit	Nieuw inpassingsplan	NRD binnenkort ter visie.
Status besluit	In voorbereiding	
Bevoegd gezag	Provincie Groningen	
Status in PlanMER Eemshaven – Oosterhorn	Plan	
Variant	n.v.t.	In het PIP worden wel varianten onderzocht voor de dijkversterking. Windenergie meegenomen in 5c en in dijkversterking.
Beoogde uitvoering	2015-2016	
Initiatiefnemer	Provincie Groningen en Waterschap Noorderzijlvest	

17 Glastuinbouwgebied Eemsmond (plan)

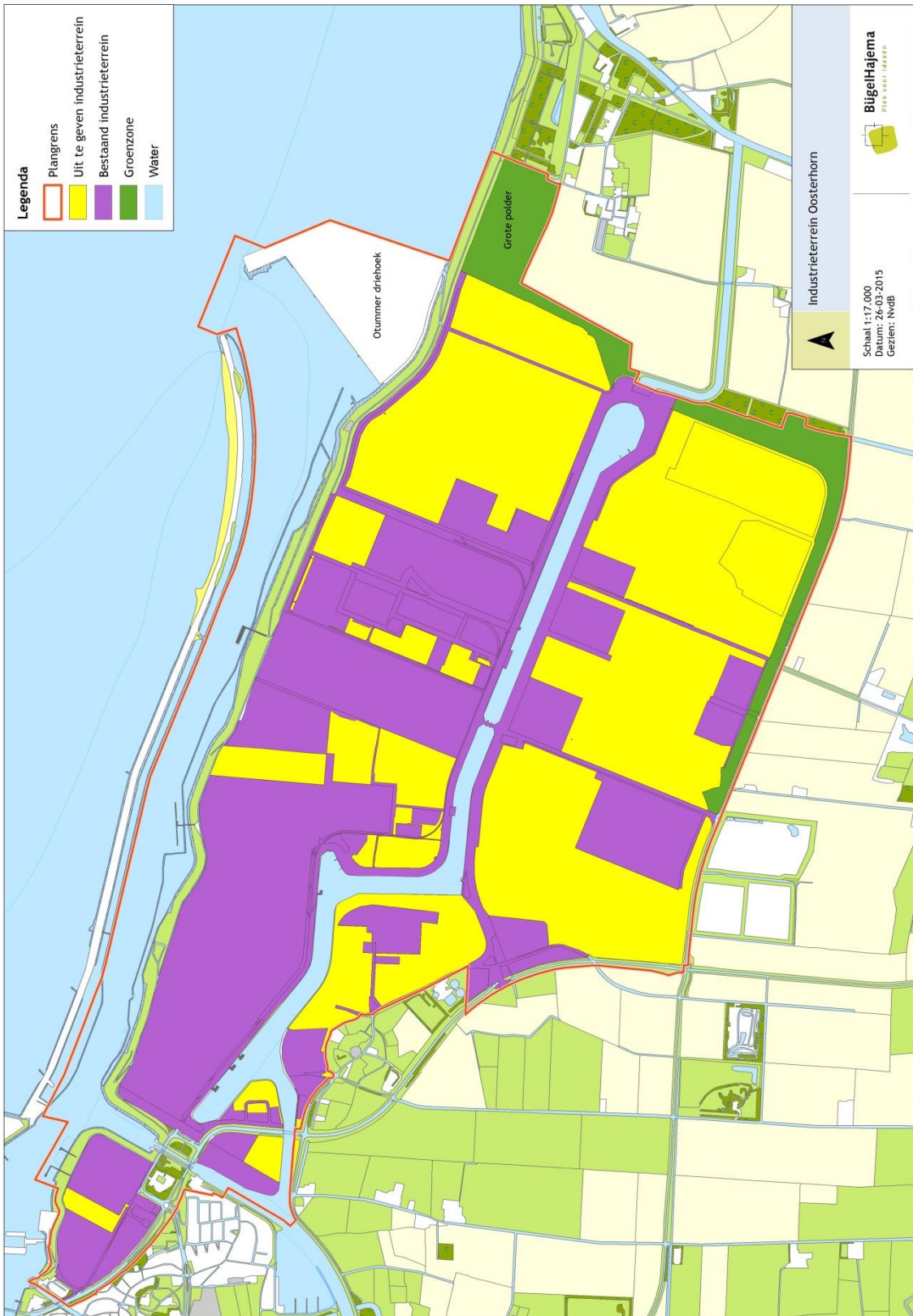
Onderwerp		Opmerkingen / toelichting
Nummer	17	
Naam	Glastuinbouwgebied Eemsmond	
Functie	Agrarisch	
Feitelijke situatie	Niet gerealiseerd	
Omvang	Bruto oppervlakte: 206 ha, netto 162 ha glas	
Type besluit	Nieuw bestemmingsplan	GS hebben het bestemmingsplan voor de realisatie van een glastuinbouwcomplex ten zuiden van de Eemshaven niet goedgekeurd (onder oude WRO), omdat destijds de uitvoerbaarheid binnen 10 jaar niet gegarandeerd was. De provincie gaat samen met de gemeente Eemsmond onderzoeken of er een nieuw bestemmingsplan kan worden opgesteld voor de vestiging van glastuinbouwbedrijven in het betreffende plangebied.
Status besluit	Onbekend	
Bevoegd gezag	Gemeente Eemsmond	
Status in PlanMER Eemshaven – Oosterhorn	Plan	
Variant	n.v.t.	
Beoogde uitvoering	2015-2025	
Initiatiefnemer	Gemeente Eemsmond	

18 Windpark Oostpolder (plan)

Onderwerp		Opmerkingen / toelichting
Nummer	18	
Naam	Windpark Oostpolder	Valt in hetzelfde gebied als het glastuinbouwgebied.
Functie	Windenergie	
Feitelijke situatie	Niet gerealiseerd	
Omvang	66 – 67,5 MW	Het betreft een zoekgebied.
Type besluit	Nieuw inpassingsplan	
Status besluit	In voorbereiding	
Status in PlanMER Eemshaven – Oosterhorn	Plan	
Bevoegd gezag	Provincie Groningen	
Variant	Twee varianten	<p>Varianten op basis van onderzoek Altenburg & Wydenga (2014):</p> <ol style="list-style-type: none"> 1. Kleine windturbines: 3 MW (66 MW) (incl. intensivering die wordt onderzocht met ontwikkelaars, is dus extra t.o.v. (Altenburg & Wymenga) 2. Grote windturbines: 7,5 MW (67,5 MW) <p>In het kader het in voorbereiding zijnde inpassingsplan wordt gewerkt aan een verfijning van de verrichte verkennende onderzoeken (type turbine, opstellingen etc.).</p>
Beoogde uitvoering	2015-2025	
Initiatiefnemer	Marktpartijen / ontwikkelaar	

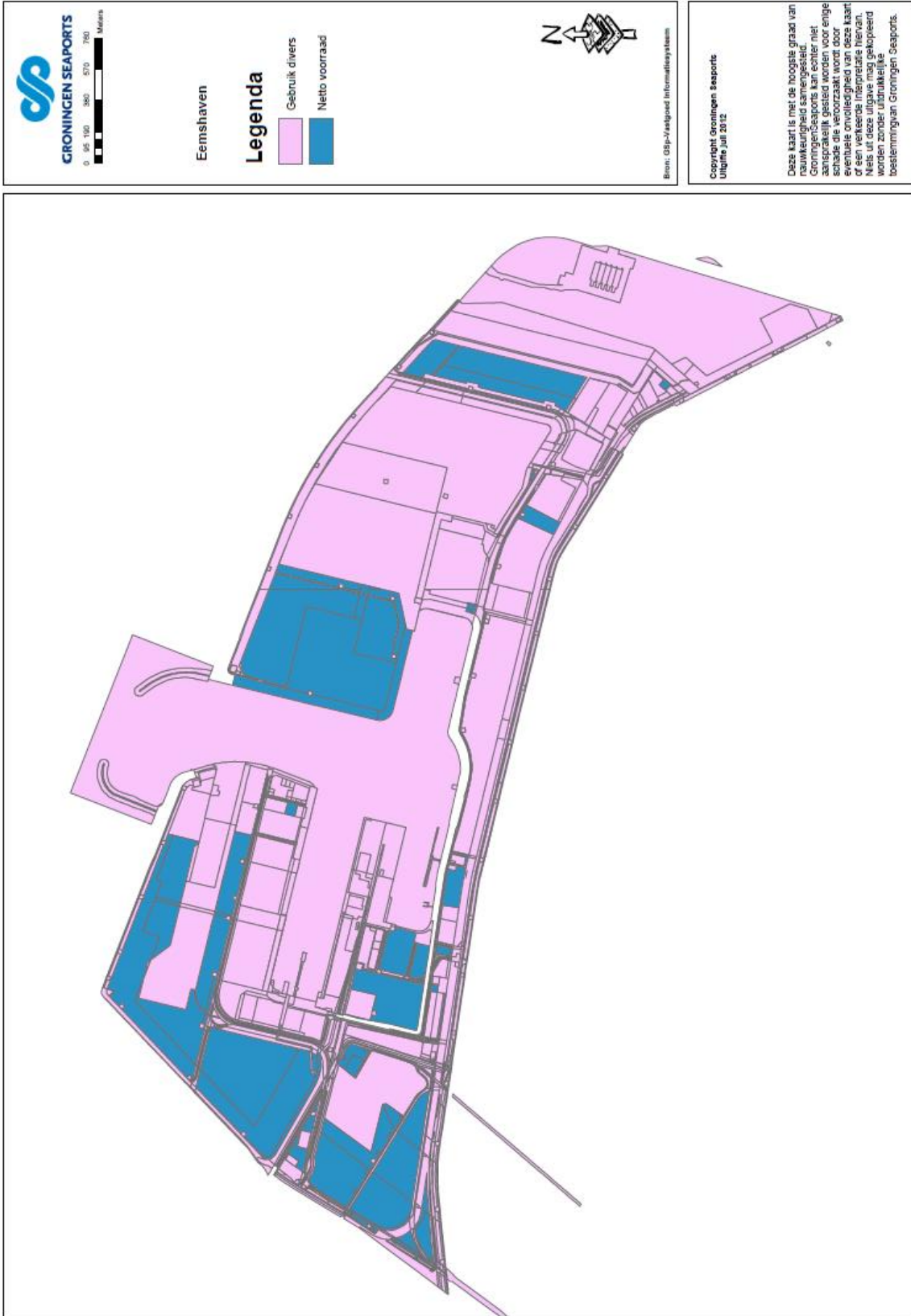
Bijlage 2

Weergave gerealiseerd en te realiseren deel Oosterhorn



Bijlage 3

Weergave gerealiseerd en te realiseren deel Bedrijventerrein Eemshaven



Colofon

STRUCTUURVISIE EEMSMOND - DELFZIJL

NOTITIE REIKWIJDTE EN DETAILNIVEAU PLANMER STRUCTUURVISIE

OPDRACHTGEVER:

Provincie Groningen

STATUS:

Definitief

AUTEUR:

drs. I.A. Rosloot
Msc. G. van Wijk

GECONTROLEERD DOOR:

ing. Y.M. Schenau MUAD

VRIJGEGEVEN DOOR:

ing. Y.M. Schenau MUAD

2 april 2015
078305924:E

ARCADIS NEDERLAND BV
Beaulieustraat 22
Postbus 264
6800 AG Arnhem
Tel 026 3778 911
Fax 026 4457 549
www.arcadis.nl
Handelsregister 09036504

©ARCADIS. Alle rechten voorbehouden. Behoudens uitzonderingen door de wet gesteld, mag zonder schriftelijke toestemming van de rechthebbenden niets uit dit document worden verveelvoudigd en/of openbaar worden gemaakt door middel van druk, fotokopie, digitale reproductie of anderszins.