



Concept Notitie Reikwijdte en Detailniveau

Uitbreiding windpark Delfzijl Zuid

augustus 2012

Twirre BV

Millenergy VOF



Duurzame oplossingen in
energie, klimaat en milieu

Postbus 579
7550 AN Hengelo
Telefoon (074) 248 99 40

Documenttitel Conceptnotitie Reikwijdte en Detail
Uitbreiding windpark Delfzijl Zuid

Soort document Definitief, augustus 2012

Projectnaam Uitbreiding windpark Delfzijl Zuid

Projectnummer 711026

Auteurs Martijn ten Klooster
Martijn Edink

INHOUDSOPGAVE

1	Inleiding	1
1.1	Inleiding	1
1.2	M.e.r.-procedure	2
1.3	Initiatiefnemer en bevoegd gezag	3
1.4	Leeswijzer	4
2	Doelstelling en randvoorwaarden	5
2.1	Nut en noodzaak windenergie en doelstellingen	5
2.2	Uitgangspunten	7
3	Voorgenomen activiteit en alternatieven	9
3.1	Voornemen	9
3.2	Alternatieven	11
4	Mogelijke effecten en maatregelen	13
4.1	Mogelijke effecten	13
4.2	Effectbeoordeling	15
4.3	Mitigerende maatregelen	16
4.4	Leemten in kennis	17
4.5	Evaluatie	17
5	Procedures en besluitvorming	19
5.1	De m.e.r.-procedure	19
5.2	Informatie en inspraak	20
5.3	Grensoverschrijdende milieueffectrapportage	21



1 INLEIDING

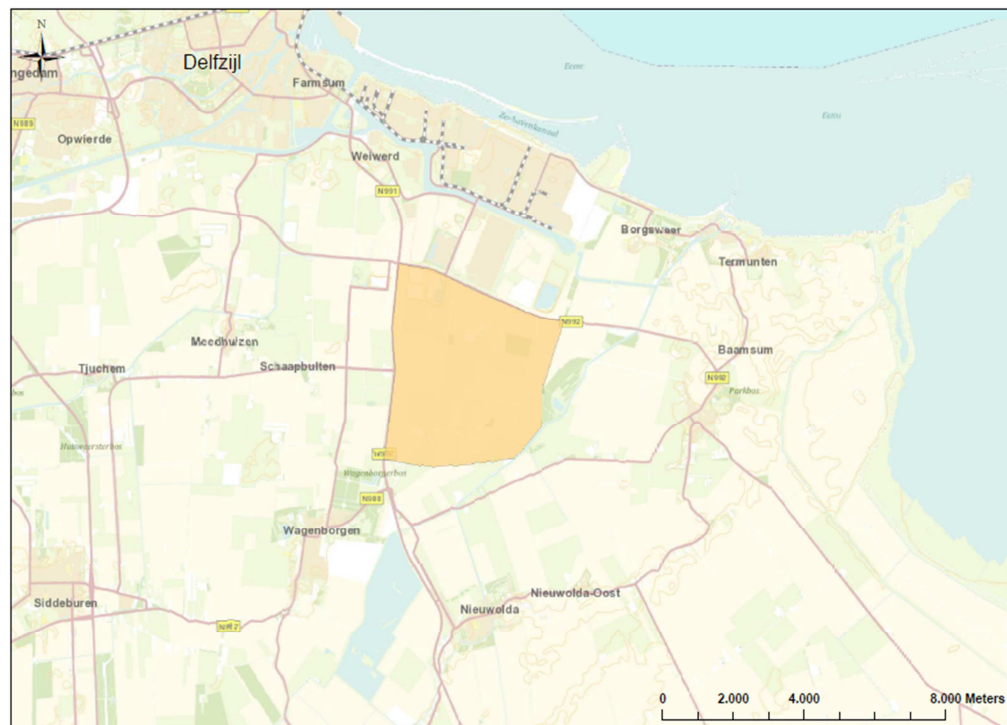
1.1 Inleiding

In de gemeente Delfzijl is ten zuiden van het bestaande windpark Delfzijl-Zuid, bestaande uit 34 windturbines gezamenlijk 75 MW, een uitbreiding voorzien van het windpark. Dit is door de provincie Groningen vastgelegd in het provinciale omgevingsplan 2009-2013.

Twee initiatiefnemers, Twirre BV/ Zomerdijk BV en Millenergy vof hebben het voornemen windturbines te realiseren in het door de provincie Groningen aangewezen uitbreidingsgebied. Dit betreft de realisatie van circa 11 windturbines. De gemeente Delfzijl zal in een wijziging van het bestemmingsplan vast gaan leggen welke uitbreiding maximaal toelaatbaar wordt geacht, aanvullend op de voorliggende initiatieven, aangezien het door de provincie aangewezen gebied ruimer is dan de locaties van de initiatieven. Het plangebied is afgestemd op het in het POP aangewezen gebied.

Ten behoeve van de besluitvorming over de uitbreiding is zowel sprake van een plan-m.e.r. als van een m.e.r.-beoordelingsplicht. De plan-m.e.r.-plicht geldt voor de wijziging van het bestemmingsplan en de m.e.r.-beoordelingsplicht voor de omgevingsvergunning. Beide procedures worden samengevoegd, er wordt dus één gecombineerd milieueffectrapport (MER) opgesteld.

Figuur 1.1 Het plangebied 'Delfzijl-Zuid'



Plangebied Delfzijl Zuid, bestaand inclusief uitbreiding

Met de wens van de provincie Groningen om het bestaande windpark-Delfzijl uit te breiden om de duurzame doelstelling te realiseren, zijn er meerdere initiatieven gestart. Reeds sinds 2008 is Twirre BV/ Zomerdijk BV in overleg met provincie en gemeente over een aanvulling op de bestaande opstelling te Delfzijl-Zuid met 6 turbines. Het bestaande cluster bestaat uit lijnen van 8 turbines, met uitzondering van de meest zuidelijke waar slechts 2 windturbines zijn gerealiseerd. Het doortrekken van de lijn met 6 windturbines rond het bestaande cluster af.

Daarnaast wenst Millenergy vijf circa 5 turbines in het gebied te plaatsen. Dit voornemen betreft 3 windturbines in lijn met en ten zuiden van de meest westelijke lijn van het bestaande cluster en circa 2 windturbines in het zuidelijk deel van het POP gebied.

Op dit moment zijn er derhalve initiatieven voor circa 11 turbines aanvullend op het bestaande cluster. Door de gemeente Delfzijl is aangegeven dat zij het hele POP-gebied willen beschouwen in één MER, om te kunnen beoordelen wat de maximaal toelaatbare invulling van het uitbreidingsgebied is en naar de omgeving duidelijk te kunnen maken welke uitbreiding maximaal wordt mogelijk gemaakt. De besluitvorming zal wel per deelproject plaatsvinden.

Milieueffectrapport

In het MER worden de milieueffecten van een plan of project beschreven. Het resultaat van de m.e.r.-procedure (m.e.r.) is het milieueffectrapport (MER). Op grond van de Wet milieubeheer is vereist dat voor bepaalde activiteiten een MER wordt opgesteld. Dit heeft tot doel om de milieueffecten van een activiteit een volwaardige plaats te geven in de besluitvorming over een plan of project (bijvoorbeeld in het kader van de vergunning of het bestemmingsplan). In de Wet milieubeheer is voorgeschreven hoe de procedure voor de m.e.r. dient te verlopen.

Het MER geeft inzicht in de effecten op het milieu en in dit geval zal het voornamelijk gaan over (effecten op) landschap, vogels, energieopbrengst, geluid en slagschaduw. In het MER wordt tevens aangegeven hoe eventueel optredende effecten verminderd of teniet gedaan kunnen worden door zogenaamde mitigerende maatregelen te benoemen.

In de volgende paragraaf is beschreven voor welke besluiten de m.e.r.-procedure wordt doorlopen en waarvoor deze conceptnotitie de start vormt. In paragraaf 1.3 is het doel van deze notitie en meer in detail de functie en inhoud van het MER toegelicht.

1.2 M.e.r.-procedure

De milieueffectrapportprocedure (m.e.r.-procedure) is voorgeschreven op grond van nationale en Europese wetgeving, indien sprake is van activiteiten met potentieel aanzienlijke milieueffecten. Het doel van de m.e.r. is om te verzekeren dat adequate milieu-informatie beschikbaar is ten behoeve van de besluitvorming over dergelijke activiteiten.

Het realiseren (oprichten) van een windpark met een vermogen vanaf 15 MW valt onder de m.e.r.-regelgeving. In het Besluit m.e.r. zijn windparken opgenomen in onderdeel D van de bijlage van het besluit. Het betreft categorie D22.2, windparken met een gezamenlijk vermogen van 15 MW of meer, of bestaande uit 10 windturbines of meer.

Aangezien het voornemen valt onder de activiteiten uit het Besluit m.e.r. dient een plan-MER te worden opgesteld voor het relevante plan, in dit geval het gemeentelijke bestemmingsplan dat wordt opgesteld voor de ruimtelijke inpassing van het windpark en de bijbehorende voorzieningen.

In principe is sprake van een m.e.r.-beoordelingsplicht voor de separate initiatieven, gekoppeld aan de omgevingsvergunning. M.e.r.-beoordelingsplicht houdt in dat het gezag moet beoordelen of het opstellen van een (project-)MER noodzakelijk is. De initiatiefnemers hebben ervoor gekozen om hoe dan ook een MER op te stellen omdat zij het wenselijk achten om de milieueffecten in beeld te brengen. Een beoordeling of inderdaad een MER noodzakelijk is door het bevoegd gezag kan daarmee achterwege blijven. Er wordt dus één gecombineerd MER opgesteld, zowel ten behoeve van de wijziging van het bestemmingsplan als voor de vergunning, waarbij de uitgebreide m.e.r.-procedure doorlopen dient te worden, omdat het (ook) een plan-MER betreft.

Notitie reikwijdte en detailniveau

Het document dat voor u ligt is de concept notitie reikwijdte en detailniveau, de eerste stap in de m.e.r.-procedure.

Het doel van het opstellen en publiceren van deze notitie is om betrokkenen en belanghebbenden te informeren over het voornemen en over de inhoud en diepgang (de reikwijdte en het detailniveau) van het op te stellen MER. Het doel is eveneens om de wettelijke adviseurs en belanghebbenden in dit stadium te raadplegen zodat hun reacties en adviezen kunnen worden meegenomen in de uit te voeren onderzoeken. De notitie zal onder andere voor advies worden voorgelegd aan de Commissie voor de m.e.r.. Op basis van inspraak en adviezen wordt de definitieve reikwijdte en detailniveau vastgesteld.

In hoofdstuk 5 is aangegeven hoe een reactie op de notitie kan worden gegeven en wat met deze reactie gebeurt.

1.3 Initiatiefnemer en bevoegd gezag

Initiatiefnemers project

Initiatiefnemers van het windpark zijn de partijen Twirre BV/ Zomerdijk BV en Millenergy vof. Deze initiatiefnemers zijn op dit moment bezig met de ontwikkeling van windturbines in een deel van het uitbreidingsgebied van Delfzijl-Zuid.

Twirre BV / Zomerdijk BV	Millenergy vof
Slotermeerstraat 6	Verlengde Hereweg 163
8531 RJ Lemmer	9721 AN Groningen

Daarnaast is de gemeente Delfzijl betrokken, omdat de gemeente (en de provincie) de maximale invulling van windturbines in het gebied wil onderzoeken in het MER. Dit is breder dan de twee genoemde initiatieven.

De initiatiefnemers zijn gezamenlijk verantwoordelijk voor het opstellen van het MER.

Bevoegd gezag vergunning

Het MER wordt opgesteld ten behoeve van de wijziging van het bestemmingsplan (zie hieronder) en ten behoeve van de aan te vragen omgevingsvergunningen. De Wet algemene bepalingen omgevingsrecht (Wabo) regelt de omgevingsvergunning. De omgevingsvergunning is één geïntegreerde vergunning voor bouwen, wonen, monumenten, ruimte, natuur en milieu. De integratie van toestemmingen in één omgevingsvergunning betekent dat één bestuursorgaan de bevoegdheid heeft deze vergunning te verlenen, en daarmee ook het bevoegd gezag is voor de m.e.r.-procedure. Het bevoegd gezag voor de omgevingsvergunningen is de provincie Groningen, aangezien de individuele initiatieven groter zijn dan 5 MW. Deze bevoegdheid volgt uit de Elektriciteitswet 1998 waarin is aangegeven dat de provincie bevoegd is inzake windparken met een vermogen tussen 5 en 100 MW.

Bevoegd gezag bestemmingsplan

In principe is de gemeenteraad van de gemeente Delfzijl het bevoegd gezag voor de planologische procedure, te weten de wijziging van het bestemmingsplan en daarmee tevens mede-bevoegd gezag voor de m.e.r.-procedure. De provincie kan deze bevoegdheid echter overnemen. Voor de m.e.r.-procedure is echter vooralsnog sprake van twee bevoegde gezagen.

Provincie Groningen
Postbus 610
9700 AP Groningen

Gemeente Delfzijl
Postbus 20000
9930 PA Delfzijl

1.4 Leeswijzer

Deze notitie bestaat uit een vijftal hoofdstukken. In hoofdstuk 2 wordt het doel en de randvoorwaarden van het initiatief beschreven. Hoofdstuk 3 geeft inzicht in het initiatief en de te onderscheiden alternatieven. Hoofdstuk 4 behelst de mogelijke effecten die het initiatief teweeg brengt en geeft een eerste beoordelingskader weer voor het initiatief. Hoofdstuk 5 geeft tot slot een overzicht van de te doorlopen procedure om tot realisatie van het windpark te komen. Bijlage 1 bevat de literatuurlijst en in bijlage 2 is een begrippen- en afkortingslijst opgenomen.

2 DOELSTELLING EN RANDVOORWAARDEN

Het nut en de noodzaak van windenergie zijn in dit hoofdstuk beschreven, waarbij de doelstellingen van rijk, provincie en gemeenten ten aanzien van duurzame energie en windenergie worden toegelicht. Vervolgens passeren de belangrijkste randvoorwaarden en uitgangspunten voor het windpark de revue.

2.1 Nut en noodzaak windenergie en doelstellingen

Eén van de doelstellingen van het nationale en internationale milieubeleid is het beperken van de uitstoot van broeikasgassen, zoals kooldioxide (CO₂). Dit om klimaatverandering te beperken als gevolg van de uitstoot van deze gassen.

EU- en rijksdoelstellingen

Ten gevolge van onder meer de uitstoot van broeikasgassen treedt wereldwijd klimaatverandering op. Een deel van deze broeikasgassen komt vrij bij de verbranding van fossiele brandstoffen voor het opwekken van energie. De EU en het Rijk streven ernaar klimaatverandering te beperken door de uitstoot van broeikasgassen te verminderen (onder meer door ondertekening van het Kyoto-verdrag). Door voor de opwekking van energie over te stappen op hernieuwbare (of duurzame) energiebronnen waarbij bij de opwekking van energie geen of minder broeikasgassen vrijkomen kan de uitstoot worden verminderd.

Tegelijkertijd wordt ernaar gestreefd om het aandeel energie uit hernieuwbare energiebronnen te vergroten aangezien fossiele brandstoffen eindig zijn en deze met name buiten Europa beschikbaar zijn en derhalve er een belangrijke afhankelijkheid bestaat van regio's, waaronder instabiele, buiten Europa.

De Europese Unie heeft ten aanzien van hernieuwbare energiebronnen een taakstelling vastgelegd in richtlijn 2009/28/EG Richtlijn ter bevordering van het gebruik van energie uit hernieuwbare bronnen. Voor Nederland is hierin als taakstelling gesteld dat 14% van het energieverbruik in 2020 uit hernieuwbare bronnen dient te zijn opgewekt. Volgens de op dit moment gebruikte systematiek van Nederland betreft dit een nationale doelstelling van 17%. Nederland heeft aansluiting gezocht bij de Europese taakstelling.

Zoals in de inleiding aangegeven is windenergie voor Nederland één van de belangrijkste bronnen van duurzame energie, gezien de klimatologische en geografische condities. Wind is overvloedig aanwezig, en andere bronnen als waterkracht en zonne-energie, kunnen slechts beperkt als bron van energie worden benut. Windenergie op land heeft daarbij een belangrijke beleidsmatige voorkeur voor de korte termijn aangezien dit een significante bijdrage aan de doelstelling kan leveren en relatief kosteneffectief is in vergelijking met andere opties.

Voor windenergie op land is een doelstelling gesteld van 6.000MW opgesteld vermogen gerealiseerd op land in 2020, onder meer bevestigd in het Energierapport 2011 van het ministerie van EL&I (juni 2011). Op dit moment is er in Nederland 2.245 MW geïnstalleerd aan windenergie, waarvan 2.017 MW op land.

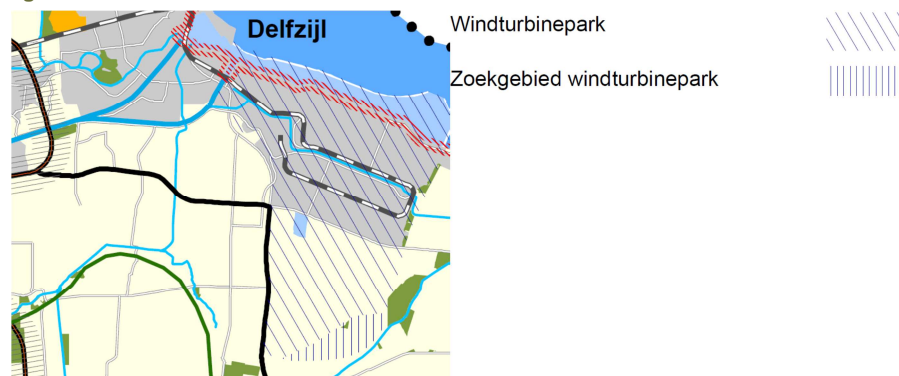
Doelstellingen Provincie Groningen

De Provincie Groningen heeft als doelstelling om tot 2019 ten minste 750 MW aan windenergie op te wekken. Dit staat in het Provinciaal Omgevingsplan 3 2009-2013. In het coalitieakkoord van het nieuwe college van Gedeputeerde Staten, 'Energiek en scherp aan de wind', is aangegeven dat het nieuwe college vasthoudt aan het concentratiebeleid voor windenergie, maar de doelstelling van 750 MW versneld wil realiseren; zo mogelijk in 2015 al.

De gebieden voor grootschalige productie zijn vastgelegd in de provinciale omgevingsverordening 2009-2013. De locaties zijn gekoppeld aan grootschalige industrie en bevinden zich in de Eemshaven, langs de N33 bij Veendam en in Delfzijl, de locatie waarin dit initiatief is gelegen, zie figuur 1. Hierin is onderscheid in gebieden die zijn aangemerkt als 'windturbinepark' en 'zoekgebied windturbinepark'. Voor gebieden aangemerkt als 'windturbinepark' geldt niet dat deze reeds zijn ingevuld. Het gebied 'Delfzijl-zuid' (zowel bestaand als te ontwikkelen) betreft het gebied ten zuiden van het grijs gearceerde gebied.

De provincie Groningen voert sinds 2000 een consistent beleid ten aanzien van de locaties van windturbines. Ten behoeve van de besluitvorming door de provincie is reeds twee keer een MER opgesteld.

Figuur 1 Uitsnede POP



In 2007 heeft de provincie Groningen met het Rijk het Energieakkoord Noord Nederland ondertekend. In dit akkoord zijn afspraken gemaakt gericht op het leveren van een bijdrage van Noord-Nederland aan de Europese en nationale doelstellingen op het gebied van klimaat en energie (onder meer 20% hernieuwbare energie in 2020). Met betrekking tot windenergie is hierin afgesproken dat inzake de uitwerking van het strategische thema 'duurzame energie' Noord-Nederland bereid is een aanzienlijk deel van de ambities voor de uitbreiding van het windenergievermogen on-(op land) en offshore uit Schoon en Zuinig (2.000 MW respectievelijk 450 MW) voor hun rekening te nemen, waarbij het accent ligt op de provincies Groningen en Noord-Holland. De provincie Groningen heeft bij het opstellen van het derde provinciale omgevingsplan rekening gehouden met de afspraken uit het akkoord.

Doelstellingen gemeente Delfzijl

In de gemeentelijke Klimaatnota 2009-2012 van de gemeente Delfzijl wordt een doelstelling gegeven van 5% duurzame energieopwekking, onderverdeeld in 3% grootschalig en 2% kleinschalige duurzame energieopwekking. Momenteel wordt in de gemeente Delfzijl ca. 7%

van de energie opgewekt uit duurzame bronnen, waarmee de doelstelling reeds is bereikt. De duurzame energie wordt voornamelijk opgewekt door biomassa en in de tweede plaats door wind. Gelet op de mogelijkheden en kansen in de gemeente Delfzijl en het provinciale beleid en het Rijksbeleid, acht de gemeente het wenselijk om verdere groei van duurzame energie mogelijk te maken. De gemeenteraad heeft ten behoeve hiervan in november van 2011 de Discussienotitie Duurzame Energie Delfzijl vastgesteld. Ten aanzien van windenergie betreft dit planologische medewerking aan de invulling van de locaties die in het POP-Groningen zijn aangewezen.

2.2 Uitgangspunten

Ten behoeve van de uitbreiding van Delfzijl-Zuid, gelden een aantal uitgangspunten en randvoorwaarden die voornamelijk afkomstig zijn uit wet- en regelgeving en vastgesteld beleid. Aangezien gemeente en provincie bevoegd gezag zijn, zal het initiatief aan de uitgangspunten van beide gebonden zijn. Het uitgangspunt is om zoveel mogelijk in onderling overleg en waar mogelijk rekening te houden met vastgesteld beleid teneinde tot een goede inpassing van het windpark te komen.

Algemene uitgangspunten

Dit windpark zal aan de algemene randvoorwaarden moeten voldoen die gelden voor alle windparken. Er is onderscheid te maken tussen harde normen waar te allen tijde aan voldaan dient te worden, zoals voor geluid en slagschaduw, en richtlijnen zoals voor het bepalen van de afstand tot risicobronnen.

Hier worden enkele algemene voorwaarden beschreven:

- Het activiteitenbesluit (normgeving t.a.v. onder meer geluid, slagschaduw en veiligheid).
- Het handboek Risicozonering Windturbines (SenterNovem, 2005¹) geeft de (methode voor het berekenen van de) minimale afstanden tot woningen en gevoelige objecten. De windturbines zullen worden bekeken op afstanden die worden bepaald op basis van het handboek.
- De beleidsregel voor het plaatsen van windturbines in, op of over Rijkswaterstaatswerken, van het ministerie van I&M bepaalt de minimale afstand tot rijkswegen en vaarwegen.
- Voor plaatsing van windturbines in de nabijheid van een buisleiding dient toestemming verkregen te worden van de eigenaar.
- Door Defensie, Inspectie Verkeer en Waterstaat en Luchtverkeersleiding Nederland worden beperkingen gesteld aan de plaatsing van windturbines, vanwege de veiligheid van de luchtvaart. Het betreft "funnels" bij (militaire) luchtvaartterreinen, laagvliegroutes, laagvlieggebieden en luchtvaartbeveiligingszones (LVB-zones).

Uitgangspunten Provincie Groningen

In de Provinciale Omgevingsverordening (2009) van de provincie Groningen zijn criteria voor de locatie en inrichting van windparken opgenomen. Deze criteria vormen (mede) het kader voor het MER. De onderstaande randvoorwaarden zijn een samenvatting van de Provinciale Omgevingsverordening (2009), meer specifiek artikel 4.13.

¹ Het handboek wordt op dit moment geactualiseerd. In het MER wordt van de actuele versie uitgegaan.

De locatie van het windpark is door de provincie Groningen aangewezen als geschikte locatie voor een windturbinepark. De locatie dient echter nog wel planologisch ingepast te worden. Bij de inrichting van het park moet in het algemeen rekening worden gehouden met de volgende door de Provincie Groningen bepaalde criteria:

- optimale benutting van de plaatsingsmogelijkheden voor windturbines binnen de aangewezen parken, die geconcentreerd zijn bij industriegebieden;
- schaalvergroting;
- natuurbelangen, met name de invloed van en op het Waddengebied en de beschermde belangen op grond van de Vogelrichtlijn;
- landschappelijke inpassing;
- milieueffecten op de gebouwde omgeving, met name geluid;
- landbouwbelangen;
- aansluiting op het elektriciteitstransportnet.

Het MER dat is opgesteld voor het Provinciaal Omgevingsplan 2009-2013 geeft aan dat windturbineparken een grote invloed op het landschap hebben. Daarom is het noodzakelijk voldoende zorg te besteden aan inpassing van de windturbines in de structuur van het landschap. De invulling van het windturbinepark vraagt tevens om aandacht voor de overlap met weidevogel- en akkervogelgebieden.

Uitgangspunten gemeente Delfzijl

Voor de uitbreiding van het bestaande windturbinepark te Delfzijl Zuid zijn turbines alleen toegestaan binnen het daarvoor aangegeven gebied binnen het POP3 van de provincie Groningen. In de beleidsvisie externe veiligheid (2012) heeft de gemeente haar kader ten aanzien van externe veiligheid en windturbines vastgelegd.

3 VOORGENOMEN ACTIVITEIT EN ALTERNATIEVEN

3.1 Voornemen

De voorgenoemde activiteit betreft een uitbreiding van het bestaande windturbinepark Delfzijl Zuid. Het bestaande windpark bestaat uit 34 turbines die gezamenlijk zo'n 75 MW duurzame energie opwekken. De uitbreiding bevindt zich ten zuiden van het bestaande windpark in het daartoe door de provincie Groningen aangewezen gebied.

In de eerder opgenomen figuur 1 is een uitsnede uit het POP opgenomen. In figuur 2 is het POP-gebied van Delfzijl-Zuid weergegeven inclusief de bestaande 34 windturbines. In het MER wordt de uitbreiding van het windpark naar het zuiden, binnen de contouren van het POP onderzocht, de bestaande initiatieven maken hier een onderdeel van uit. De bestaande initiatieven zijn weergegeven een figuur 3.

Figuur 2 POP-gebied inclusief bestaande windturbines



Het plangebied betreft een gebied van ongeveer 10 km² ten zuiden van het havengebied Delfzijl. Het totaal geïnstalleerde vermogen van het windpark is afhankelijk van het te kiezen windturbintype en het aantal windturbines, maar als indicatie kan 20-60 MW aangehouden worden. In het MER zullen verschillende windturbineklassen worden beschreven. De initiatiefnemers hebben het voornemen een windturbintype uit de 3 MW-klasse te kiezen. Een alternatieve windturbineklasse wordt in de volgende paragraaf besproken.

In figuur 3 zijn de initiatieven weergegeven van Twirre BV/ Zomerdijk BV en Millenergy vof. Het is echter de bedoeling te onderzoeken wat de maximale mogelijkheden zijn voor het gebied en daarmee relevante informatie te leveren ten behoeve van de besluitvorming door de gemeente over de maximaal wenselijke invulling.

Figuur 3 Huidige initiatieven (groene stippen)



De voorgenomen activiteiten betreffen de bouw en aanleg van windturbines inclusief de daarbij behorende infrastructuur (hoofdzakelijk de bouwwegen, opstelplaatsen en kabels) en aansluitend de verdere exploitatie hiervan. De exploitatie heeft een permanent karakter (24-uurs bedrijfsvoering).

Windturbines

De exacte positionering van de windturbines is nog niet bekend, vanwege het feit dat dit afhankelijk is van in het plangebied aanwezige bebouwing en belemmeringen vanuit milieuoogpunt. Deze worden in het MER onderzocht. Door middel van inrichtingsalternatieven wordt de effecten van verschillende opties onderzocht en vergeleken. De commercieel beschikbare typen windturbines moeten voor plaatsing op land gecertificeerd zijn. Elke turbine heeft drie rotorbladen en is in de grond verankerd met een fundament.

Elektrische werken

De windturbines worden met een ondergrondse kabel verbonden met het aansluitpunt op het elektriciteitsnetwerk. In de turbines zijn faciliteiten geplaatst voor de eerste transformatie (naar 10/33 kV), zodat geen apart transformatorhuisje gebouwd hoeft te worden voor iedere turbine. Door middel van een ondergrondse kabel wordt de opgewekte stroom afgezet op het regionale of landelijke hoogspanningsnet.

Civiele werken

De civiele werken betreffen de wegen, vereist voor de bouw en het onderhoud van de turbines en de opstelplaatsen. Per windturbine wordt een opstelplaats aangelegd, die dienst doet als ruimte voor een bouwkraan ten behoeve van aanleg en eventueel onderhoud van de windturbine. De opstelplaatsen zijn, vanwege de functie voor onderhoud permanent.

Het windpark levert, afhankelijk van aantal en type windturbines, naar verwachting een hoeveelheid elektriciteit met een ordegrootte van minimaal 54.000.000 kWh per jaar². Dat komt overeen met het elektrische energieverbruik van 15.000 huishoudens per jaar, uitgaande van een jaarverbruik van 3.600 kWh per huishouden.

3.2 Alternatieven

In het MER zal een aantal alternatieven worden beschreven en vergeleken. Dit betreft inrichtingsalternatieven op de locatie.

Locatie-alternatieven

Een onderdeel van de (plan-)m.e.r. procedure is het onderbouwen van de locatiekeuze. Normaal gesproken worden in een plan-MER alternatieve locaties met elkaar vergeleken teneinde tot een geschikte locatie voor een windpark te komen. Echter, in de specifieke situatie van onderhavig project en vraagstelling, waarbij een bestaand windpark wordt uitgebreid, heeft het vergelijken van andere locaties geen toegevoegde waarde. Immers, aansluiting op het bestaande windpark is reëel en in lijn met beleid en wensen van de betrokken overheden. Er wordt namelijk invulling gegeven aan één van de drie, door de provincie aangewezen windturbine locaties uit het POP-III Om die reden zal in het MER het aspect 'locatiealternatieven' worden behandeld door beschrijvend de situatie in Groningen en de gemeente Delfzijl in kaart te brengen. Daarbij is reeds een MER opgesteld voor het POP-III.

Wel wordt de mate van benutting van het POP-III gebied beoordeeld door een aantal alternatieven met elkaar te vergelijken. Een minimaal alternatief, te weten de afronding van het bestaande windturbinepark met 9 turbines en een maximaal alternatief waarbij het gebied volledig zal worden ingevuld. Dit betreft inrichtingsalternatieven.

Inrichtingsalternatieven

In het MER zal onderscheid worden gemaakt in verschillende inrichtingsalternatieven:

1. Inrichtingsalternatieven die variëren in de 'vullingsgraad' van het beschikbare plangebied;
2. Inrichtingsalternatieven met verschillende turbineklassen.

Invulling POP-gebied

In het MER zullen alternatieven voor de invulling van het gebied met elkaar worden vergeleken, variërend van een minimale invulling, het afronden van het bestaande cluster met 9 turbines, tot een maximale opstelling.

² Uitgaande van 9 turbines van 3 MW en 2.000 vollasturen per jaar

turbineklassen

De variatie met turbineklassen is relevant aangezien dit leidt tot een afwijking van het bestaande opstellingspatroon (grid) en afwijkt van de ashoogte en/of rotordiameter van de bestaande windturbines. De potentiële maximale opbrengst is echter groter dan gebruik van turbines met vergelijkbare dimensies als de bestaande turbines naar verwachting.

Nulalternatief

Het nulalternatief is de huidige situatie, inclusief de autonome ontwikkeling. Het nulalternatief is het alternatief waarbij het windturbinepark niet wordt gerealiseerd. Het gebied zal zich dan ontwikkelen conform vastgesteld of voorgenomen beleid, maar zonder realisatie van het windpark. Deze situatie dient als referentiekader voor de effectbeschrijving.

Verschillende vermogens

Er zijn verschillende windturbines op de markt met verschillende vermogens. De trend is dat windturbines steeds groter en efficiënter worden met een steeds groter wordend vermogen. Het vermogen van de te selecteren turbine bepaalt mede de energieopbrengst van het windpark. Turbines met een vermogen van circa 3 MW zijn momenteel het meest gangbaar. Deze klasse komt overeen met het plan van de initiatiefnemers en de reeds bestaande turbines in Delfzijl Zuid.

De turbines met een groter vermogen zijn turbines van 5 tot 8 MW. Deze turbineklasse wordt als alternatief onderzocht in het MER. Afhankelijk van het type turbine zijn verschillende posities van windturbines mogelijk. Zo kunnen kleinere windturbines dichterbij elkaar worden geplaatst en moeten bij grotere windturbines grotere tussenafstanden gehanteerd worden. Daarnaast zullen over het algemeen grotere windturbines ook verder van woningen geplaatst dienen te komen dan kleinere, in verband met de kaders uit het Activiteitenbesluit.

Belangrijk om hier nog op te merken is dat ervoor gekozen is om in het MER te werken met turbineklassen in plaats van turbintypes. Onafhankelijkheid ten opzichte van turbineleveranciers en keuzevrijheid in een later stadium vormen hiervoor de argumenten. Daarnaast komen er met enige regelmaat nieuwe windturbintypes op de markt, die mogelijk interessant zijn voor toepassing. Werken met turbineklassen sluit nieuwe turbintypes niet uit, mits ze binnen de reikwijdte van de effecten van de onderzochte turbineklassen vallen. Kortweg zien de alternatieven er dan als volgt uit:

Turbineklasse	Ashoogte	Rotordiameter	Tiphoogte
t/m circa 3 MW klasse	± 85 tot 100 meter	± 85 tot 104 meter	± 126 tot 152 meter
5-8 MW klasse	Circa 135 meter	Circa 127 meter	Circa 198 meter

Inrichting kabeltracé en netaansluiting

Voor de elektriciteitskabels vanaf het windpark tot aan het aansluitingspunt op het elektriciteitsnet zijn meerdere kabeltracés en meerdere aansluitpunten mogelijk. In het MER zal een beperkt aantal potentiële kabeltracés en aansluitpunten worden onderzocht op milieueffecten.

4 MOGELIJKE EFFECTEN EN MAATREGELEN

4.1 Mogelijke effecten

In het MER zullen de milieueffecten van het voornemen in beeld worden gebracht. Het gaat om de volgende milieuaspecten.

Energieopbrengst

De belangrijkste redenen om windinitiatieven te realiseren, is het opwekken van duurzame energie. Van de alternatieven wordt daarom in het MER berekend hoeveel energie wordt opgewekt. Ook kan worden bepaald welke uitstoot van schadelijke stoffen het windpark vermijdt in vergelijking met de situatie dat dezelfde energie wordt opgewekt volgens conventionele wijze, zoals kolenverbranding. Een vergelijking wordt gemaakt met de emissies van de huidige brandstofmix die wordt gebruikt in Nederland voor opwekking van elektriciteit.

Een belangrijk aspect voor deze specifiek situatie betreft ook het in beeld brengen van het effect van de potentiële uitbreiding op de opbrengst van de bestaande turbines. Gezien de overheersende windrichting kan de turbulentie van nieuwe turbines 'voor' de bestaande geplaatst, leiden tot een lagere opbrengst.

Leefomgeving

Ter voorkoming van onaanvaardbare effecten op de leefomgeving van mensen zijn normen voor windturbines gesteld voor het effect van het geluid dat door de turbines wordt geproduceerd en de slagschaduw die de bewegende rotoren kunnen veroorzaken. Elektromagnetische velden van enige omvang zijn niet aan de orde, gezien het voltageniveau van de elektriciteitskabels en de ligging ondergronds. Eventuele elektromagnetische straling van de windturbines zelf is verwaarloosbaar, zeker gezien het feit dat aan te houden afstanden tot woningen vanwege slagschaduw en geluid vele malen groter zijn en daarmee bepalend. In het MER wordt daarom alleen aandacht besteed aan geluid en slagschaduw. Het studiegebied betreft de woningen die in de nabijheid van het initiatief zijn gelegen.

Geluid

Windturbines produceren geluid. Het geluid is afkomstig van de bewegende delen in de rotor en van de rotorbladen die door de wind worden rondgedraaid. In het MER worden de geluidseffecten kwantitatief vastgesteld, door de geluidscontouren te berekenen van het windpark en het aantal geluidgevoelige bestemmingen (woningen van derden) binnen de contouren te bepalen. Als geluidcontouren kan worden uitgegaan van de geluidsnorm voor windturbines als middencontour (Lden 47) en twee aanvullende contouren met een afwijkende waarde. Tevens zal worden aangegeven of aan de wettelijke voorschriften voor geluid kan worden voldaan.

Slagschaduw

Windturbines hebben als gevolg van de draaiende rotor een bewegende schaduw, de zogenaamde slagschaduw. Op bepaalde plaatsen en onder bepaalde omstandigheden kan de slagschaduw op een raam van een vertrek vallen en in dat vertrek een hinderlijke wisseling van lichtsterkte veroorzaken. De mate van hinder wordt onder meer bepaald door de

opstelling, door de blootstellingsduur en door de intensiteit van de wisselingen in lichtsterkte. In het MER wordt de slagschaduw hinder kwantitatief vastgesteld, door de slagschaduwcontouren te bepalen. Daarbij kan worden uitgegaan van de contour van de wettelijke norm voor slagschaduw, en twee andere klassen van slagschaduwduur, waarbinnen sprake kan zijn van slagschaduw hinder en vervolgens het aantal woningen van derden binnen de contouren te bepalen. Tevens wordt aangegeven of voldaan kan worden aan de wettelijke normen voor slagschaduw hinder.

Flora en fauna

Bekeken zal worden wat de effecten van het windpark zijn op flora en fauna. Het gaat hierbij voornamelijk om de risico's voor vogels en vleermuizen op aanvaring, verstoring en barrièrewerking.

De dichtstbijzijnde nieuwe turbine bevindt zich op een afstand van circa 4 km van het Natura 2000-gebied Waddenzee. Dit, en de aanwezigheid van het bestaande windpark, maakt dat naar verwachting dat het initiatief geen invloed heeft op de instandhoudingsdoelstellingen van de Waddenzee. In het MER zal hier aandacht aan worden besteed. Door middel van een zogenaamde "voortoets" zal worden bepaald of het opstellen van een passende beoordeling noodzakelijk is.

Het studiegebied betreft zowel het plangebied als de potentiële effecten op in de nabijheid gelegen natuurgebieden (de Waddenzee).

Cultuurhistorie en archeologie

In het MER wordt aangegeven of verwacht kan worden of er archeologische waarden in de bodem ter plaatse van de windturbines aanwezig zijn en welke maatregelen genomen kunnen worden om eventuele waarden te beschermen. De archeologische verwachtingskaart en de beleidsadvieskaart van de gemeente Delfzijl (Regio Noord Nederland) uit 2008 verschaft hierbij belangrijke informatie. Voor het aspect cultuurhistorie is de cultuurhistorische waardenkaart zoals die door de Provincie Groningen is opgesteld, richtinggevend.

Voor het plangebied heeft de provincie Groningen aangegeven dat de Zomerdijk een relevant cultuurhistorisch element in het landschap is. De Zomerdijk bevindt zich op enige afstand van het bestaande windpark. Een deel van het voornemen/plangebied bevindt zich tussen de Zomerdijk en het bestaande windpark, maar een vergelijkbaar deel aan de zuidzijde. Het studiegebied betreft de locatie van de uitbreiding en het landschap rondom het initiatief.

Landschap

Het MER zal aandacht besteden aan de invloed van het windpark op het landschap. Aan de hand van visualisaties vanuit verschillende posities zal op objectieve wijze een indruk worden gegeven wat de alternatieven betekenen voor het landschap, inclusief de waddenzee op basis van een landschapsanalyse. Ook wordt bekeken in hoeverre het windpark aansluit bij aanwezige landschappelijke structuren, en/of welke impact het windpark heeft op deze structuren. Afhankelijk van de grootte van de turbines zal vanwege de luchtvaartveiligheid verlichting op de gondel van de turbines worden aangebracht. Dit aspect wordt meegenomen in het MER als het effect op zichtbaarheid wordt behandeld. Het studiegebied betreft de locatie van de uitbreiding en het landschap rondom het initiatief.

Waterhuishouding

Voor het windpark worden enkele verhardingen aangebracht die effect op de waterhuishouding kunnen hebben, te weten fundatieoppervlak, transformatorstation, het inkoopstation en de infrastructuur van het windpark. De waterhuishouding wordt in het MER beoordeeld op een aantal punten en verwoord in de watertoets. Deze punten zijn grondwater, oppervlaktewater, hemelwaterafvoer en afvalwater. Het studiegebied betreft het plangebied.

Veiligheid

Om de veiligheid van de omgeving van het windpark te kunnen vaststellen, wordt onderzocht welke veiligheidseffecten het plaatsen van windturbines heeft. Onder andere aan de hand van het Handboek Risicozonering Windturbines wordt gekeken welke veiligheidscontouren rondom de windturbines moeten worden aangehouden en hoe zich dit verhoudt met de aanwezige objecten en activiteiten in de omgeving. Het studiegebied betreft het plangebied en relevante kwetsbare en/of beperkte kwetsbare objecten binnen beperkte afstand van het studiegebied.

4.2 Effectbeoordeling

De omvang van het studiegebied³ verschilt per milieuaspect. Zoals uit paragraaf 4.1 blijkt is het studiegebied voor verschillende aspecten groter dan het plangebied. De verwachte effecten worden beschreven en beoordeeld. Het nulalternatief fungeert als referentie voor de beoordeling van de effecten. De effectbeschrijving zal waar mogelijk en zinvol met cijfers onderbouwd worden. Indien het niet mogelijk is om de effecten te kwantificeren, zal de beschrijving kwalitatief zijn.

Naast blijvende effecten wordt ook aandacht besteed aan tijdelijke en/of omkeerbare gevolgen. Ook wordt, waar zinvol, aangegeven of cumulatie met andere projecten kan optreden.

De effecten worden per milieuaspect beschreven aan de hand van beoordelingscriteria. Soms is dit een harde parameterwaarde die door de overheid is aangewezen als een norm (getal), bijvoorbeeld de grenswaarde voor geluidhinder. Waar effecten niet in cijfers kunnen worden getoetst, gebeurt dit kwalitatief door deskundigen op basis van het relevante wet- en beleidskader. In tabel 4.1 is per milieuaspect aangegeven welke criteria worden gebruikt en de wijze waarop de effecten worden beschreven en beoordeeld (kwantitatief en/of kwalitatief).

³ Studiegebied: het gebied waarbinnen zich mogelijke effecten kunnen voordoen. Plangebied: het gebied waarbinnen zich de voorgenomen activiteit afspeelt.

Tabel 4.1 Beoordelingscriteria per milieuaspect

Aspecten	Beoordelingscriteria	Effectbeoordeling
Geluid	<ul style="list-style-type: none"> Aantal geluidgevoelige objecten binnen 3 geluidsniveaucontouren 	Kwantitatief
Slagschaduw	<ul style="list-style-type: none"> Het aantal woningen binnen 3 slagschaduwduurcontouren 	Kwantitatief
Flora en fauna	<ul style="list-style-type: none"> Beschermde gebieden Beschermde soorten 	Kwalitatief en kwantitatief (soorten)
Cultuurhistorie en archeologie	<ul style="list-style-type: none"> Aantasting cultuurhistorische waarden Aantasting archeologische waarden 	Kwalitatief
Landschap	<ul style="list-style-type: none"> Invloed op landschappelijke structuur Herkenbaarheid opstellingen Invloed op de rust Invloed op lokale openheid Invloed op regionale openheid Zichtbaarheid 	Kwalitatief
Waterhuishouding	<ul style="list-style-type: none"> Watersysteem (incl. grondwater) 	Kwalitatief
Veiligheid	<ul style="list-style-type: none"> Bebouwing Verkeer en vervoer (lucht, weg, water, rail) Industrie Onder- en bovengrondse kabels en leidingen Dijklichamen en waterkeringen Straalpaden Radar 	Kwantitatief, afstand tot object
Energieopbrengst	<ul style="list-style-type: none"> Opbrengst CO₂-emissie reductie NO_x-emissie reductie SO₂-emissie reductie Opbrengstvermindering bestaande windturbines 	Kwantitatief, in kWh Kwantitatief, in ton/jaar Kwantitatief, in ton/jaar Kwantitatief, in ton/jaar %

Om de effecten van de alternatieven per aspect te kunnen vergelijken, worden deze op basis van een + / - score beoordeeld. Hiervoor wordt de volgende beoordelingschaal gehanteerd, zoals weergegeven in tabel 4.2.

Tabel 4.2: scoringsmethodiek

Score	Oordeel ten opzicht van de referentiesituatie (nulalternatief)
--	Het voornemen leidt tot een sterk merkbare negatieve verandering
-	Het voornemen leidt tot een merkbare negatieve verandering
0	Het voornemen onderscheidt zich niet van de referentiesituatie
+	Het voornemen leidt tot een merkbare positieve verandering
++	Het voornemen leidt tot een sterk merkbare verbetering

Indien de effecten marginaal zijn, wordt dit in de voorkomende gevallen aangeduid met 0/+ (marginaal positief) of 0/- (marginaal negatief).

4.3 Mitigerende maatregelen

De in het MER aan te geven negatieve milieueffecten kunnen mogelijk door middel van het uitvoeren van mitigerende maatregelen, verzacht worden of teniet worden gedaan. In het MER worden deze maatregelen beschreven en aangegeven wordt welk effect de mitigerende maatregelen naar verwachting hebben.

4.4 Leemten in kennis

In het MER wordt aangegeven welke belangrijke informatie ontbreekt en welke gevolgen dit heeft voor de effectbepaling en -beoordeling. Waar mogelijk wordt aangegeven welke aanvullende onderzoeken deze leemten kunnen wegnemen.

4.5 Evaluatie

In het MER wordt aangegeven welke milieuaspecten tijdens en na het realiseren van het voornemen onderwerp van monitoring en evaluatie dienen te zijn, met als doel na te gaan wat de daadwerkelijk optredende milieueffecten zijn. Eventueel kunnen op basis daarvan maatregelen getroffen worden.

5 PROCEDURES EN BESLUITVORMING

5.1 De m.e.r.-procedure

In hoofdstuk 1 is aangegeven dat één gecombineerd MER wordt opgesteld⁴. In deze paragraaf wordt weergegeven welke stappen worden doorlopen voor de (uitgebreide) m.e.r.-procedure.

Mededeling van voornemen aan bevoegd gezag

Met deze notitie hebben de initiatiefnemers mededeling van het voornemen gedaan.

Openbare kennisgeving

Het bevoegde gezag geeft openbaar kennis van het voornemen om een m.e.r.-plichtig besluit voor te bereiden. Daarin staat:

- dat stukken ter inzage worden gelegd,
- waar en wanneer dit gebeurt,
- dat er gelegenheid is zienswijzen in te dienen,
- aan wie, op welke wijze en binnen welke termijn.

Raadpleging adviseurs en betrokken bestuursorganen over reikwijdte en detailniveau

Het bevoegd gezag raadpleegt de adviseurs en de overheidsorganen die bij de voorbereiding van het plan moeten worden betrokken over de reikwijdte en het detailniveau van het MER. Het raadplegen van de Commissie m.e.r. is niet verplicht, maar wordt vrijwillig gedaan om zodoende een onafhankelijk advies voor inhoud van het op te stellen MER te hebben. Raadpleging gebeurt door deze conceptnotitie reikwijdte en detail, waarin de reikwijdte en het detailniveau van het op te stellen MER wordt beschreven, naar de adviseurs, relevante overheden en de Commissie m.e.r. te verzenden.

Zienswijzen indienen

De notitie reikwijdte en detail is tevens de notitie die in het kader van de bovengenoemde openbare kennisgeving ter inzage wordt gelegd, zodat een ieder zienswijzen in kan dienen voor de reikwijdte en het detailniveau van het op te stellen MER.

Vaststellen reikwijdte en detailniveau van het MER

Op basis van de inspraak en adviezen zal de reikwijdte en detailniveau voor het op te stellen MER worden vastgesteld. Daarbij zullen de ingekomen zienswijzen en adviezen worden meegenomen.

Opstellen MER

De eisen waaraan het MER moet voldoen, zijn beschreven in artikel 7.7 en artikel 7.23, eerste lid van de Wet milieubeheer. Samengevat moet het MER in elk geval bevatten/beschrijven:

- Het doel van het project;
- Een beschrijving van het project en de 'redelijkerwijs in beschouwing te nemen' alternatieven, zowel (bijvoorbeeld) qua ligging als qua uitvoeringswijze;

⁴ zie artikel 3.35, zesde lid van de Wet ruimtelijke ordening en artikel 14.4b van de Wet milieubeheer

- Welke plannen er eerder voor deze activiteit zijn vastgesteld en welke alternatieven daarin waren opgenomen;
- Voor welk(e) besluit(en) het MER wordt gemaakt en welke besluiten met betrekking tot het project al aan het MER vooraf zijn gegaan;
- Een beschrijving van de 'huidige situatie en de autonome ontwikkeling' in het plangebied;
- Welke gevolgen het project en de alternatieven hebben voor het milieu en een motivering van de manier waarop deze gevolgen zijn bepaald en beschreven en een vergelijking van die gevolgen met de 'autonome ontwikkeling';
- Effectbeperkende of mitigerende maatregelen;
- Leemten in kennis;
- Een publiekssamenvatting.

De initiatiefnemers zijn verantwoordelijk voor het opstellen van het MER. Het MER dient te voldoen aan de wettelijke eisen en aan de vastgestelde reikwijdte en detailniveau voor het MER.

Openbaar maken van het MER en raadpleging Commissie m.e.r.

Het MER wordt ter inzage gelegd en voor advies verzonden aan de wettelijke adviseurs, onder andere aan de Commissie voor de m.e.r.. Het ter inzage leggen gebeurt in principe gelijktijdig met de ter inzage legging van het voorontwerp-bestemmingsplan en de aanvraag voor de omgevingsvergunning.

Zienswijzen indienen

Eenieder kan zienswijzen indienen met betrekking tot (de juistheid en volledigheid van) het MER, de vergunning aanvraag en het voorontwerp-bestemmingsplan. De termijn is daarvoor zes weken vanaf het moment dat de stukken ter inzage worden gelegd.

Advies Commissie m.e.r.

De Commissie m.e.r. geeft een toetsingsadvies over de inhoud van het MER waarbij zij de ingekomen zienswijzen betreft.

Vaststellen plan inclusief motivering

Het bevoegd gezag stelt het definitieve plan vast en verleent de vergunningen. Daarbij geeft het aan hoe rekening is gehouden met de uitkomsten van het MER.

Bekendmaken plan

De definitieve plannen/besluiten worden bekendgemaakt. Hiertegen kan eenieder die een zienswijze heeft ingediend tegen de ontwerpbesluiten, beroep instellen.

Evaluatie

Het bevoegd gezag evalueert de werkelijk optredende milieugevolgen en neemt zo nodig maatregelen om de gevolgen voor het milieu te beperken.

5.2 Informatie en inspraak

In de m.e.r.-procedure zijn twee formele inspraakmomenten:

- tijdens de terinzagelegging van deze concept-notitie reikwijdte en detailniveau en

- bij de terinzagelegging van het MER, het ontwerpbestemmingsplan en de aanvraag voor de vergunningen.

De plaatsen en tijden van deze beide periodes van inspraak worden bekend gemaakt door middel van publicatie in één of meerdere dag-, nieuws- of huis-aan-huisbladen of op een andere geschikte wijze. Na verwerking van de zienswijzen worden de definitieve besluiten vastgesteld. Tegen die besluiten kan beroep worden ingesteld bij de Raad van State.

Schriftelijke reacties kunnen gedurende de inspraaktermijn onder vermelding van 'Conceptnotitie reikwijdte en detail Windpark Delfzijl Zuid' worden gestuurd naar:

Provincie Groningen
Postbus 610
9700 AP Groningen

5.3 Grensoverschrijdende milieueffectrapportage

Bij een activiteit met mogelijke grensoverschrijdende milieugevolgen moeten het publiek en autoriteiten in het buurland op dezelfde wijze en op hetzelfde tijdstip worden betrokken bij de m.e.r.-procedure als de autoriteiten en het publiek in Nederland. Dit is de kern van het Verdrag van Espoo dat is geïmplementeerd in de Wm.

De Wm bevat algemene procedureregels met betrekking tot grensoverschrijdende milieueffectrapportage. Daarnaast hebben Nederland en Duitsland in 2005 in een Gemeenschappelijke verklaring aanvullende bilaterale werkafspraken gemaakt over de praktische uitvoering van de grensoverschrijdende milieueffectrapportage⁵.

Bij de uitvoering van deze m.e.r.-procedure zal grensoverschrijdende informatievoorziening plaats gaan vinden. Dat betekent dat deze startnotitie in het Duits wordt vertaald en dat de kennisgeving ook wordt gepubliceerd in Duitsland, Duitse overheden worden geïnformeerd en iedereen wordt in de gelegenheid gesteld in te spreken. Het publiek van het mogelijk benadeelde buurland dient namelijk op dezelfde wijze in de gelegenheid te worden gesteld commentaar te leveren als het eigen publiek.

⁵ Gezamenlijke verklaring inzake de samenwerking bij de uitvoering van grensoverschrijdende milieueffectrapportage in het Nederlands-Duitse grensgebied tussen het ministerie van Volkshuisvesting, Ruimtelijke Ordening en Milieu van het Koninkrijk der Nederlanden en het Bondsministerie van Milieuzaken, Natuurbescherming en Veiligheid van Nucleaire Installaties van de Bondsrepubliek Duitsland (17-5-2005).

Bijlage 1: Literatuur

Gemeente Delfzijl, *Klimaatnota 2009-2012*, 2009
Gemeente Delfzijl, *Bestemmingsplan buitengebied-Zuid*, 2011
Regioraad Noord Nederland, *Archeologische verwachtingskaart en beleidsadvieskaart*, 3 september 2008
Ministerie van EL&I, *Energierapport 2011*, 2011
Provincie Groningen, *Coalitieakkoord 2011-2015 'Energiek en scherp aan de wind'*, 2011
Provincie Groningen, *Provinciale omgevingsverordening Groningen*, 2009
Provincie Groningen, *Provinciaal Omgevingsplan Groningen 3*, 2009-2013
Provincie Groningen, *POP 2*, 2006
Provincie Groningen, *Provinciaal Omgevingsplan 'Koersen op karakter'*, 2000
Royal Haskoning, *Milieurapport SMB POP2*, 2005
Royal Haskoning, *PlanMER POP Groningen*, 2008
Rijksoverheid en provincies Groningen, Drenthe, *Fryslân en Noord-Holland. Energieakkoord Noord-Nederland*, 2007

Bijlage 2: Gebruikte afkortingen en begrippen

Alternatief

Andere wijze dan de voorgenomen activiteit om (in aanvaardbare mate) tegemoet te komen aan de doelstelling(en). De Wet milieubeheer schrijft voor dat in een MER alleen alternatieven moeten worden beschouwd die redelijkerwijs in de besluitvorming een rol kunnen spelen. De notitie reikwijdte en detail geeft mede richting aan dat begrip 'redelijkerwijs'.

Ashoogte

De hoogte van de rotor-as, waaraan de bladen (wieken) van de windturbine zijn bevestigd, ten opzichte van het maaiveld.

Autonome ontwikkeling

Veranderingen die zich in het milieu zullen voltrekken als noch de voorgenomen activiteit, noch een van de alternatieven wordt gerealiseerd. Zie ook 'nulalternatief' en 'referentiesituatie'.

Bevoegd gezag

In het kader van de Wet Milieubeheer en de Wet op de ruimtelijke ordening: één of meer overheidsinstanties die bevoegd zijn om over de activiteit van de initiatiefnemer het besluit te nemen waarvoor het Milieueffectrapport wordt opgesteld.

Commissie voor de m.e.r.

Commissie van onafhankelijke deskundigen die het bevoegd gezag adviseert over de gewenste inhoud van het milieueffectrapport en in een latere fase over de kwaliteit van het milieueffectrapport.

Initiatiefnemer

Degene die een m.e.r.-plichtige activiteit wil ondernemen, in dit geval Twirre BV/Zomerdijk BV en Millenergy vof.

Mitigatie

Het verminderen van nadelige effecten (op het milieu) door het treffen van bepaalde maatregelen.

M.e.r.

De procedure van milieueffectrapportage; een hulpmiddel bij de besluitvorming, dat bestaat uit het maken, beoordelen en gebruiken van een milieueffectrapport en het evalueren achteraf van de gevolgen voor het milieu van de uitvoering van de activiteit waarvoor een milieueffectrapport is opgesteld.

MER

MER is de afkorting voor Milieueffectrapport. Een openbaar document waarin van een voorgenomen activiteit van redelijkerwijs in beschouwing te nemen alternatieven of varianten de te verwachten gevolgen voor het milieu in hun onderlinge samenhang op systematische en zo objectief mogelijke wijze worden beschreven.

MW

MegaWatt = 1.000 kiloWatt = 1.000 kW. kW is een eenheid van vermogen.

Nulalternatief

Bij dit alternatief wordt uitgegaan van de bestaande situatie en de autonome ontwikkeling. Dit alternatief dient als referentiekader voor de effectbeschrijving van de andere alternatieven.

Plangebied

Dat gebied, waarbinnen de voorgenomen activiteit of een der alternatieven kan worden gerealiseerd. Vergelijk: studiegebied.

POP-gebied

De aanduiding van het gebied uit het Provinciaal omgevingsplan van de provincie Groningen.

Referentiesituatie

Zie: 'Nulalternatief'.

Notitie reikwijdte en detail

Document waarin wordt aangegeven wat er in het MER minimaal wordt onderzocht. In concept wordt dit document ter inzage gelegd en na het inwinnen van zienswijzen en adviezen wordt de notitie definitief gemaakt.

Rotordiameter

De diameter van de denkbeeldige cirkel die door de rotorbladen (wieken) van de windturbine worden bestreken.

Studiegebied

Het gebied waarvoor de milieugevolgen dienen te worden beschouwd. De omvang van het studiegebied kan per milieuaspect verschillen. Vergelijk: plangebied.

Varianten

Mogelijkheid om via (een) iets andere deelactiviteit(en) de doelstelling(en) te realiseren. Dit wordt niet als complete activiteit beschreven in het MER (want dan zou er sprake zijn van een alternatief).

Wettelijke adviseurs

Adviseurs die geraadpleegd moeten worden door het bevoegd gezag om een advies te krijgen over (de inhoud van) het MER, het bestemmingsplan en/of de vergunningen. Veelal gaat het hierbij om de Commissie voor de m.e.r., Regionale Inspectie van het Ministerie van I&M, de lokale afdeling van het Ministerie van EL&I, de Rijksdienst voor het Cultureel Erfgoed, het waterschap en eventueel buurgemeenten en – provincies.

